

# Pistole a spruzzo Contractor e FTx



Modelli Contractor: 288420, 288421, 288425, 288475, 288477, 288478, 826085, 288009, 262114, 17C926, 18H150

Modelli FTx: 288427, 288428, 288429, 288430, 288431, 288436, 288438, 288477, 288478, 826086, 288008, 262116, 826256, 20A479, 826282

312267P  
IT

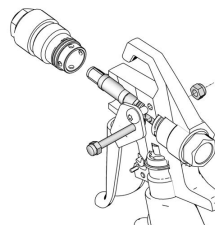
Per l'applicazione di vernici e rivestimenti architettonici.

Pressione di esercizio massima: 248 bar, 24,8 MPa (3600 psi)

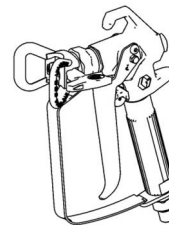


## IMPORTANTI ISTRUZIONI PER LA SICUREZZA.

Leggere tutte le avvertenze e le istruzioni contenute in questo manuale. Per istruzioni sullo spruzzo, adescamento e decompressione, fare riferimento al manuale di istruzioni dello spruzzatore. Conservare tutte le istruzioni.



ti8501b



ti8522b

Le avvertenze seguenti sono correlate all'impostazione, all'utilizzo, alla messa a terra, alla manutenzione e alla riparazione della presente apparecchiatura. Il simbolo del punto esclamativo indica un'avvertenza generica, mentre i simboli di pericolo si riferiscono a rischi specifici della procedura. Fare riferimento a queste avvertenze. Si possono trovare avvertenze aggiuntive e più specifiche per il prodotto nel testo di questo manuale laddove applicabili.



## AVVERTENZA



### PERICOLO DI INIEZIONE NELLA PELLE

Fluido ad alta pressione dalla pistola, perdite nei tubi flessibili o componenti rotti possono lesionare la pelle. Tali lesioni possono avere l'aspetto di semplici tagli ma, in realtà, si tratta di gravi lesioni che possono portare ad amputazioni. **Richiedere intervento chirurgico immediato.**

- Non puntare mai la pistola verso altre persone o verso una parte del corpo.
- Non appoggiare la mano sull'ugello di spruzzatura.
- Non interrompere né deviare le perdite con la mano, il corpo, i guanti o uno straccio.
- Non spruzzare senza la protezione dell'ugello e la protezione del grilletto installate.
- Inserire la sicura del grilletto quando non si spruzza.
- Attenersi alla **Procedura di scarico della pressione** riportata nel presente manuale al termine della spruzzatura e prima di eseguire interventi di pulizia, verifica o manutenzione dell'apparecchiatura.



### PERICOLO DI INCENDIO E DI ESPLOSIONE

I fumi infiammabili **nell'area di lavoro**, come ad esempio i fumi di vernici e solventi, possono incendiarsi ed esplodere. Per prevenire qualsiasi pericolo di incendio e di esplosione:

- Utilizzare l'attrezzatura solo in aree ben ventilate.
- Eliminare tutte le sorgenti di accensione; ad esempio fiamme pilota, sigarette, torce elettriche e coperture in plastica (potenziale arco statico).
- Mantenere l'area di lavoro libera da detriti, inclusi solventi, stracci e benzina.
- Non collegare né scollegare i cavi di alimentazione né accendere o spegnere gli interruttori delle luci in presenza di fumi infiammabili.
- Collegare a terra tutte le apparecchiature nell'area di lavoro. Vedere le istruzioni di **Messa a terra**.
- Utilizzare solo flessibili collegati a terra.
- Tenere ferma la pistola su un lato di un secchio collegato alla messa a terra quando si preme il grilletto con la pistola puntata verso il secchio.
- Se vengono prodotte scintille statiche o si avverte una scossa elettrica, **interrompere immediatamente le operazioni**. Non utilizzare l'apparecchiatura finché il problema non è stato identificato e corretto.
- Tenere un estintore funzionante nell'area di lavoro.



### PERICOLO DA PARTI IN ALLUMINIO PRESSURIZZATE

L'uso di fluidi incompatibili con l'alluminio in apparecchiature pressurizzate può provocare serie reazioni chimiche e la rottura dell'apparecchiatura. La mancata osservanza di questa avvertenza può provocare morte, gravi ferite o danni alle apparecchiature.

- Non utilizzare 1,1,1-tricloroetano, cloruro di metilene, altri solventi a base di idrocarburi alogenati né fluidi contenenti tali solventi.
- Molti altri fluidi possono contenere materiali incompatibili con l'alluminio. Per effettuare una verifica contattare il fornitore del materiale.



## AVVERTENZA



### PERICOLO DA USO IMPROPRIO DELL'APPARECCHIATURA

L'uso improprio può causare gravi lesioni o il decesso.

- Non mettere in funzione l'unità quando si è affaticati o sotto l'effetto di droghe o alcol.
- Non superare la massima pressione di esercizio o la temperatura del componente del sistema con il valore più basso. Fare riferimento ai **Dati tecnici** nei manuali di tutte le apparecchiature.
- Utilizzare fluidi e solventi compatibili con le parti dell'apparecchiatura a contatto con il fluido. Fare riferimento ai **Dati tecnici** nei manuali di tutte le apparecchiature. Leggere le avvertenze del produttore del fluido e del solvente. Per informazioni complete sul materiale, richiedere le schede MSDS (schede di sicurezza dei materiali) al distributore o al rivenditore.
- Verificare l'attrezzatura quotidianamente. Riparare o sostituire immediatamente le parti usurate o danneggiate utilizzando esclusivamente ricambi originali del produttore.
- Non alterare né modificare l'apparecchiatura.
- Utilizzare l'apparecchiatura solo per gli scopi previsti. Per informazioni rivolgersi al distributore.
- Disporre i tubi e i cavi lontano da aree trafficate, spigoli vivi, parti mobili e superfici calde.
- Non attorcigliare né piegare eccessivamente i flessibili né utilizzarli per tirare l'apparecchiatura.
- Tenere bambini e animali lontani dall'area di lavoro.
- Seguire tutte le normative in vigore in materia di sicurezza.

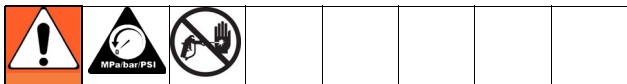


### DISPOSITIVI DI PROTEZIONE INDIVIDUALE

Indossare una protezione adeguata durante il funzionamento, la manutenzione o quando si è nell'area di lavoro del macchinario per proteggersi dal pericolo di lesioni gravi. A titolo esemplificativo e non esaustivo, l'apparecchiatura di protezione include:

- Occhiali protettivi, guanti e protezioni per l'udito
- Indumenti e respiratore raccomandati dal produttore del fluido e del solvente

## Procedura di scarico della pressione

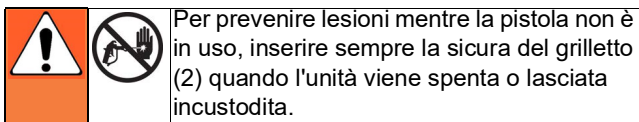


Seguire questa **procedura di scarico della pressione** quando viene indicato di scaricare la pressione, smettere di spruzzare, controllare l'apparecchiatura o eseguirne la manutenzione, installare o pulire l'ugello di spruzzo.

1. Disattivare l'alimentazione e portare il regolatore di pressione dello spruzzatore sul livello di pressione più basso.
2. Tenere la pistola contro il lato del secchio di lavaggio. Premere il grilletto nel secchio per scaricare la pressione.

Se si sospetta che l'ugello o il flessibile siano ostruiti o che la pressione non sia stata del tutto scaricata dopo aver seguito i passi indicati in precedenza, allentare **MOLTO LENTAMENTE** il dado di ritenzione o il raccordo dell'estremità del flessibile per scaricare gradualmente la pressione, poi allentare del tutto. Rimuovere l'ostruzione dall'ugello o dal tubo.

## Sicura del grilletto sulla pistola (2)



Per prevenire lesioni mentre la pistola non è in uso, inserire sempre la sicura del grilletto (2) quando l'unità viene spenta o lasciata incustodita.

Sicura del grilletto inserita (nessuno spruzzo)

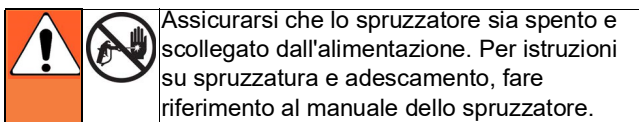
ti10166a



Grilletto Sbloccata (spruzzo)

ti10167a

## Configurazione

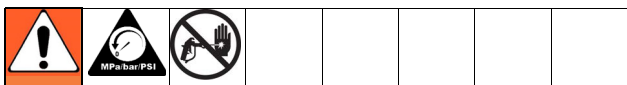


Assicurarsi che lo spruzzatore sia spento e scollegato dall'alimentazione. Per istruzioni su spruzzatura e adescamento, fare riferimento al manuale dello spruzzatore.

## Collegare la pistola allo spruzzatore

1. Collegare il flessibile di alimentazione all'uscita del fluido dello spruzzatore.
2. Collegare l'altra estremità del flessibile di alimentazione al raccordo girevole della pistola (8). Utilizzare due chiavi (una sullo snodo (8) e una sul tubo) per serrare saldamente tutti i raccordi.
3. Per istruzioni sul ricircolo, fare riferimento al manuale di istruzioni dello spruzzatore.

## Installazione dell'ugello (26) e della relativa protezione (25) sulla pistola



1. Se l'apparecchiatura è stata utilizzata di recente, **scaricare la pressione**. Inserire la sicura (2).

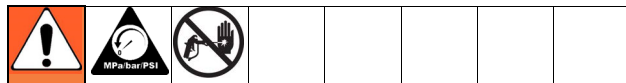
2. Utilizzando una matita o un oggetto simile, inserire la guarnizione (24) sul retro della protezione (25).
3. Installare la protezione (25) sull'estremità della pistola (1).
4. Inserire l'ugello (26) nella protezione (25). Serrare il dado di ritenzione.

## Funzionamento

### Spruzzatura

1. Togliere la sicura del grilletto (2).
2. Assicurarsi che la punta a forma di freccia (26) sia rivolta in avanti (spruzzo).
3. Tenere la pistola perpendicolare e a circa 304 mm (12 pollici) dalla superficie. Muovere prima la pistola, quindi tirare il grilletto (13) per spruzzare un ventaglio di prova.
4. Aumentare lentamente la pressione di pompaggio fino a quando la copertura non risulta uniforme e regolare (per ulteriori informazioni, vedere il manuale di istruzioni dello spruzzatore).

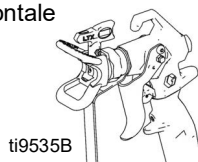
### Allineamento dello spruzzo



1. **Rilasciare la pressione**. Inserirne la sicura (2). Allentare il dado di ritegno della protezione
2. Allentare il dado di ritegno della protezione
3. Per un ventaglio orizzontale, allineare la protezione (25) orizzontalmente.
4. Per un ventaglio verticale, allineare la protezione (25) verticalmente.

(3) Orizzontale

(4) Verticale

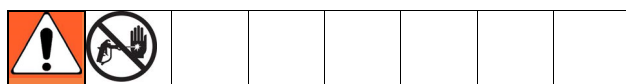


ti9535B



ti9534B

### Eliminazione delle ostruzioni

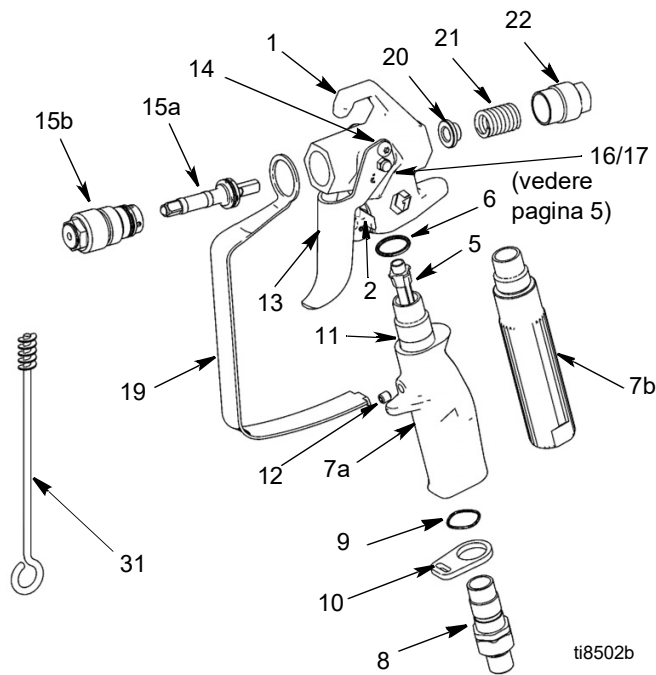


1. **Rilasciare la pressione**. Inserirne la sicura (2).
2. Ruotare l'ugello (26) di 180°. Togliere la sicura del grilletto (2). Premere il grilletto con la pistola nel secchio o verso terra per rimuovere l'ostruzione.
3. Inserire la sicura (2). Ruotare l'ugello (26) di 180° per riportarlo nuovamente in posizione di spruzzo.

### Pulizia

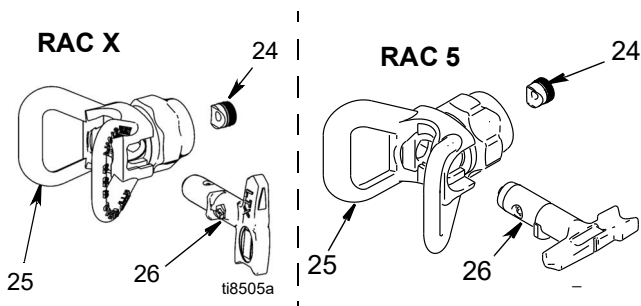
Lavare la pistola dopo ogni turno di lavoro e conservarla in un luogo asciutto. Non lasciare la pistola o altri componenti immersi nell'acqua o in solventi di pulizia.

# Parti



Rif.	Codice	Descrizione	Q.tà
1	288812	ALLOGGIAMENTO, gruppo, Contractor	1
5	289914	ALLOGGIAMENTO, gruppo, FTX	1
	287032	FILTRO, 60 mesh	1
	287033	FILTRO, 100 mesh	1
	287034	FILTRO, combinazione di 60 e 100 mesh	1
6	120777	GUARNIZIONE, O-ring	1
7		IMPUGNATURA	1
7a	15K282	Pistola Contractor	1
7b	15J735	Pistola FTX	1
	15J736	Pistola FTX (non in figura)	1
8	288811	RACCORDO GIREVOLE, gruppo, pistola	1
9	120733	O-RING, uretano, trasparente	1
10	15J706	FERMO, protezione, grilletto	1
11	15J698	TUBO, impugnatura, pistola Contractor	1
12	120834	VITE, di arresto, pistola Contractor	1
13	15J409	GRILLETTO, pistola Contractor/FTX, a 2 dita	1
	15J768	GRILLETTO, pistola Contractor, a 4 dita (non in figura)	1
	15J769	GRILLETTO, pistola FTX, a 4 dita (non in figura)	1
14	117602	VITE, spalla, testa svasata	2
15	288488	KIT, ago, riparazione	1
15a		AGO, gruppo	1
15b		DIFFUSORE, gruppo	1
16	15J696	PERNO, grilletto (pagina 5)	1
17	105334	CONTRODADO, esagonale (pagina 5)	1
19	15J464	PROTEZIONE, grilletto	1
20	15J528	GUIDA, molla	1
21	121093	MOLLA, di compressione	1
22	15B549	DADO, estremità	1
31	119799	SPAZZOLA, pulizia	1

## Ugello e protezione



Rif.	Codice	Descrizione	Q.tà
24	246453	OneSeal™, RAC X (confezione da 5)	1
	243281	OneSeal™, RAC 5 (confezione da 5)	1
	17P501	OneSeal™, FFLP (confezione da 5)	1
25	246215	PROTEZIONE, RAC X	1
	243161	PROTEZIONE, RAC 5	1
26	LTX515	UGELLO, spruzzo 515, RAC X	1
	LTX517	UGELLO, spruzzo 517, RAC X	1
	286515	UGELLO, spruzzatura 515, RAC 5	1
	286517	UGELLO, 517, RAC 5	1
	PAA517	UGELLO, spruzzatura, latex, RAC X (517), Europa	1
	PAA515	UGELLO, spruzzatura, latex, RAC X (515), Europa	1
	262517	UGELLO, spruzzatura. 517, RAC 5, Europa	1
	LP515	UGELLO, spruzzatura, LP515, RAC X	1
	LP517	UGELLO, spruzzatura, LP 517, RAC X	1

## Manutenzione



Prima di eseguire qualsiasi intervento di manutenzione sulla pistola, leggere tutte le avvertenze riportate sulla copertina di questo manuale e **scaricare la pressione**.

### Pulizia/sostituzione del filtro (5)

Un filtro intasato riduce le prestazioni della pistola. Pulire il filtro dopo ogni uso.

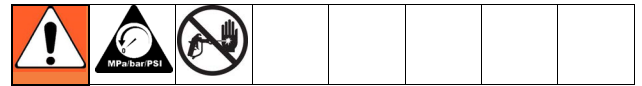
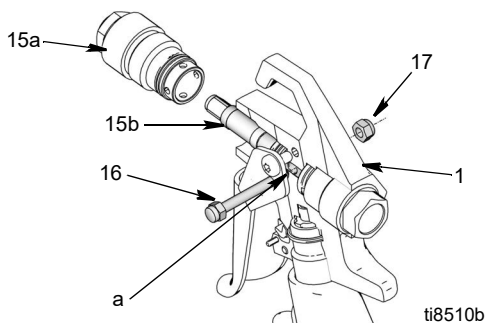
1. **Rilasciare la pressione.** Inserire la sicura (2).
2. Scollegare il tubo flessibile del fluido dalla pistola in corrispondenza dello snodo (8).
3. Scollegare la protezione del grilletto (19) dal dispositivo di bloccaggio della protezione (10).
4. Svitare l'impugnatura (7) dalla pistola (1).
5. Rimuovere il filtro (5) attraverso la parte superiore dell'impugnatura (7).
6. Ispezionare il filtro (5) per assicurarsi che la maglia del filtro non sia danneggiata. Sostituire il filtro, se la maglia del filtro presenta fori o cavità.
7. Pulire il filtro (5). Utilizzare una spazzola morbida per staccare e rimuovere i residui.
8. Controllare che il foro dell'impugnatura (7) non sia danneggiato. Sostituire il foro dell'impugnatura se risulta corrosivo o picchiettato; controllare la compatibilità del materiale con l'alluminio.
9. Inserire un filtro pulito (5) nell'impugnatura (7).
10. Rimontare l'impugnatura (7) sulla pistola (1). Serrare saldamente.
11. Ricollegare la protezione del grilletto (19) al dispositivo di bloccaggio della protezione (10).

## Riparare

### Utensili necessari:

- Chiave regolabile da 8 in.
- Chiave a bussola da 1/4 in.

### Sostituzione dell'ago



1. **Rilasciare la pressione.** Inserire la sicura (2).
2. Rimuovere l'ugello (26) e la protezione (25) dalla pistola (1).
3. Scollegare il tubo flessibile del fluido dalla pistola in corrispondenza dello snodo (8).
4. Rimuovere il dado (17) e il perno del grilletto (16).
5. Svitare il diffusore (15a) dalla parte anteriore della pistola (1).
6. Rimuovere il gruppo dell'ago (15b) attraverso la parte anteriore della pistola (1).
7. Utilizzare una spazzola morbida per pulire i passaggi interni della pistola.
8. Lubrificare gli o-ring del nuovo ago usando un grasso non silconico.
9. Guidare il nuovo ago (15b) attraverso la parte anteriore della pistola (1) assicurandosi che i lati piatti (a) del gruppo dell'ago siano rivolti verso i lati dell'alloggiamento della pistola.
10. Installare il diffusore (15a). Serrare il diffusore a una coppia di 35,25 - 43,38 N•m (26 - 30 ft-lb.)
11. Riposizionare il perno (16) e il dado (17).

## Manuali tradotti

Spagnolo - 312098	Estone - 312277
Francese - 312099	Lettone - 312278
Olandese - 312265	Lituano - 312279
Tedesco - 312266	Polacco - 312280
Italiano - 312267	Ungherese - 312281
Turco - 312268	Ceco - 312282
Greco - 312269	Slovacco - 312283
Croato - 312270	Sloveno - 312284
Portoghese - 312271	Rumeno - 312285
Danese - 312272	Bulgaro - 312286
Finlandese - 312273	Cinese - 312287
Svedese - 312274	Giapponese - 312288
Norvegese - 312275	Coreano - 312289
Russo - 312276	

Le traduzioni dei manuali possono essere richieste al proprio distributore o sul sito [www.graco.com](http://www.graco.com).

## Dati tecnici

Pressione di esercizio massima	248 bar, 24,8 MPa (3600 psi)	
Dimensione dell'orifizio del fluido	3,18 mm (0,125")	
Peso (con ugello e protezione)	630 g (22 once)	
Ingresso	Raccordo girevole da 1/4 npsm	
Temperatura massima del materiale	49°C (120°F)	
Parti a contatto con il fluido	Acciaio inossidabile, poliuretano, nylon, alluminio, carburo di tungsteno, elastomero resistente ai solventi, ottone	
Peso		
<u>Pistola</u>	<u>Senza ugello e porta ugello</u>	<u>Con ugello e porta ugello</u>
Contractor	601 g (21,2 oz)	675 g (23,8 oz)
Contractor PC - A	493 g (17,4 oz)	567 g (20,0 oz)
Contractor PC - B	533 g (18,8 oz)	607 g (21,4 oz)
Contractor PC Compact	456 g (16,1 oz)	530 g (18,7 oz)
Livello di rumorosità*		
Potenza sonora	87 dBa	
Pressione sonora	78 dBa	
*Misurato a 1 m (3,1 piedi) durante lo spruzzo di vernice a base acquosa, peso specifico da 1,36 a 517 ugello a 207 bar, 20,7 MPa (3000 psi) in conformità a ISO 3744		

Per informazioni complete sulla garanzia contattare il distributore Graco, chiamare il servizio clienti Graco: 1-800-690-2894 oppure visitare il sito Web: [www.graco.com](http://www.graco.com)

Tutte le informazioni e le illustrazioni contenute nel presente documento sono basate sui dati più aggiornati disponibili al momento della pubblicazione. Graco si riserva il diritto di apportare modifiche in qualunque momento senza preavviso.

Per informazioni sui brevetti, visitare [www.graco.com/patents](http://www.graco.com/patents).

Traduzione delle istruzioni originali. This manual contains Italian. MM 311861

**Sede generale Graco:** Minneapolis

**Uffici nel mondo:** Belgium, China, Japan, Korea

**GRACO INC. AND SUBSIDIARIES • P.O. BOX 1441 • MINNEAPOLIS MN 55440-1441 • USA**  
**Copyright 2007, Graco, Inc. Tutti gli stabilimenti di produzione Graco sono registrati come ISO 9001.**

[www.graco.com](http://www.graco.com)  
 Riveduto P, gennaio 2023