

Check-Mate® kolvpumpar

3A8724R
SV

Med primningskolv och svår drift® eller MaxLife® stång och cylinder.
Endast för yrkesmässig användning.

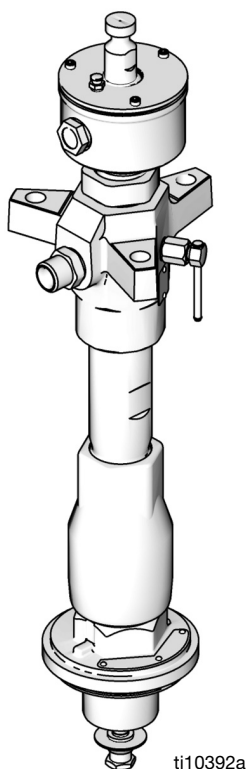


Viktiga säkerhetsföreskrifter

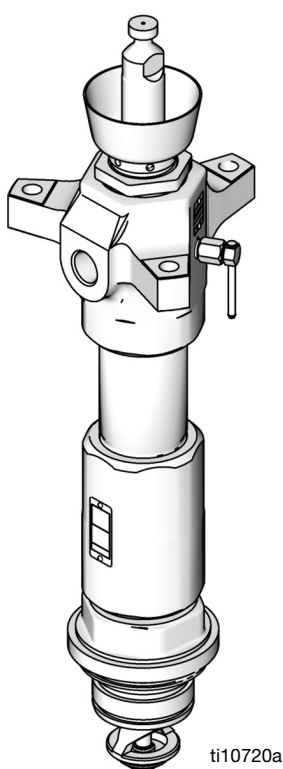
Läs alla varningar och instruktioner i denna handbok. Spara dessa anvisningar.

Se sida 3 för modellinformation. Se sidan 42 för maximalt arbetstryck och godkännanden.

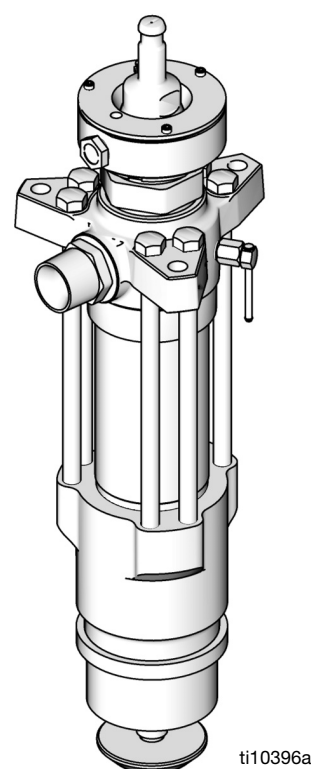
Modell L100CM



Modell L200CS



Modellen L500CM



Innehållsförteckning

Relaterade handböcker	2
Modeller	3
Varningar	4
Identifiering av komponent	6
Reparation	7
Felsökning	7
Demontering och hopsättning av halstätningar och kassett	7
Demontering	8
Hopsättning	12
Delar	18
60cc-kolvpumpar	18
100cc-kolvpumpar	18
200cc- och 250cc-kolvpumpar	25
500cc kolvpumpar	34
Dimensioner	39
Hålmönster, utloppshus	40
Tekniska specifikationer	42
Graco standardgaranti	44

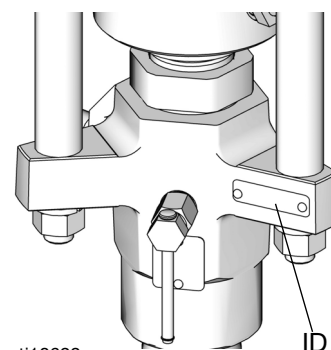
Relaterade handböcker

Handbok på svenska	Beskrivning
312376	Anvisningar och reservdelar för Check-Mate® pumppaket
3A8564	Anvisningar, reparation och reservdelar för Check-Mate Elite-seriens kolvpumpar
313526	Drift av matningsenheter
313527	Reparation och reservdelar för matningsenheter
313528	Drift av dubbla matningsenheter
313529	Reparation och reservdelar för dubbla matningsenheter

Modeller

Titta på kolvpumpens märkskylt (ID) för att hitta kolvpumpens 6-siffriga artikelnummer. Använd följande matris för att definiera din kolvpumps konstruktion, baserat på de sex siffrorna. Exempel: en kolvpump med artikelnr **L250CM** hänvisar till kolvumpen (**L**), utgående volym i cc per cykel (**250**), kolstålskonstruktion (**C**) och MaxLife® beläggningar, tätningar, och sluten våtkopp (**M**).

För att beställa reservdelar, se avsnittet **Delar** som börjar på sidan 18. Siffrorna i matrisen på nästa sida motsvarar inte ref. nr i delritningar och listor.










ti10622a

L	250	C		M	
Första tecknet	Andra, tredje och fjärde siffran	Femte siffran		Sjätte tecknet	
	Kolvpumpens volym per cykel (cc)		Material		Beläggningar, tätningar, sluten våtkopp
L (kolvpump)	60	C	Kolstål	S	Svår drift
	100	S	Rostfritt stål	M	MaxLife
	200			E	Elite*
	250				
	500				





* Se handboken *Anvisningar, reparation och reservdelar för Check-Mate Elite-seriens kolvumpar*.

Varningar

Följande varningar gäller konfiguration, användning, jordning, skötsel och reparation av denna utrustning. Utropstecknet anger allmänna varningar och farosymbolerna anger specifika risker i samband med åtgärden. Läs de här varningarna. Dessutom innehåller handboken produktspecifika föreskrifter där sådana är tillämpliga.

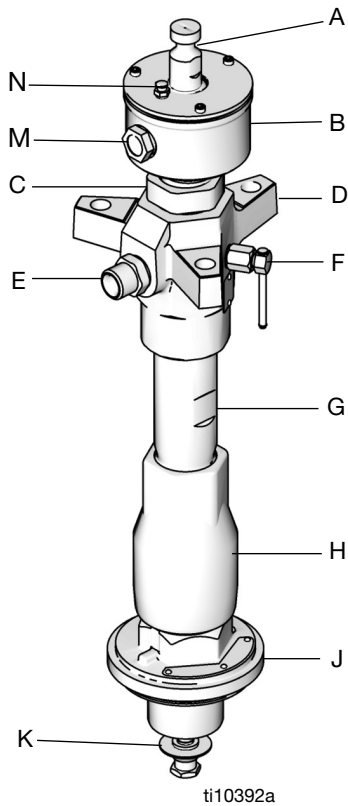
 VARNING	
 	<p>RISK FÖR INTRÄNGANDE VÄTSKA</p> <p>Trycksatt vätska från pistolen, slangläckor eller spruckna delar kan tränga igenom huden. Detta kan se ut som ett lindrigt skärsår, men är en allvarlig skada som kan leda till amputation. Uppsök läkare omedelbart.</p> <ul style="list-style-type: none"> • Rikta inte pistolen mot en person eller en kroppsdel. • Håll inte handen över sprutmunstycket. • Försök inte stoppa eller rikta om läckstrålar med handen, kroppen, handske eller trasa. • Spruta aldrig utan att munstycks- och avtryckarskydd är monterade. • Lås avtryckarlås när du inte sprutar. • Följ Anvisningar för tryckavlastning i handboken när du slutar spruta och före rengöring, kontroll eller service av maskinen.
	<p>RISKER MED RÖRLIGA DELAR</p> <p>Roterande delar kan klämma och slita av fingrar och andra kroppsdelar.</p> <ul style="list-style-type: none"> • Håll dig borta från rörliga delar. • Kör inte maskinen med skydd eller kåpor borttagna. • Trycksatt utrustning kan starta utan förvarning. Följ Anvisningar för tryckavlastning i handboken innan maskinen kontrolleras, flyttas eller repareras. Koppla bort sladdar eller luftförsörjning.
  	<p>BRAND- OCH EXPLOSIONSRISK</p> <p>Brandfarliga ångor i arbetsområdet, t.ex. från lösningsmedel och färg, kan antändas eller explodera. Förhindra brand och explosioner:</p> <ul style="list-style-type: none"> • Använd endast utrustningen i välventilerade utrymmen. • Avlägsna gnistkällor, t. ex. sparlågor, cigaretter, sladdlampor och plastdraperier (risk för gnistbildning av statisk elektricitet). • Håll arbetsområdet fritt från smuts, inklusive lösningsmedel, trasor och bensin. • Plugga inte in eller ur nätsladdar och stäng inte av eller slå på ström- eller ljusbrytare när brandfarliga ångor förekommer. • Jorda all utrustning på arbetsområdet. Se anvisningarna i avsnittet Jordning. • Använd endast jordade slangar. • Håll pistolen stadigt mot kanten av en jordat hink när pistolen trycks av i kärlet. • Avbryt driften omedelbart vid statisk gnistbildning eller om du känner en stöt. Använd inte utrustningen förrän du har identifierat och åtgärdat problemet. • En fungerande brandsläckare ska finnas tillgänglig i arbetsområdet.


VARNING

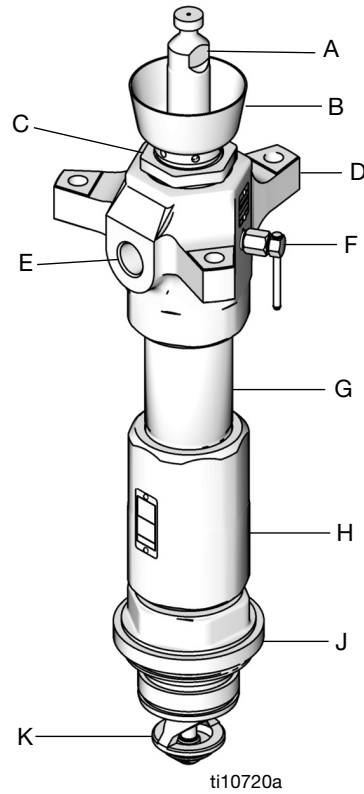
	<p>RISKER VID FELAKTIG ANVÄNDNING AV UTRUSTNINGEN</p> <p>Felaktig användning kan leda till dödsfall eller allvarliga personskador.</p> <ul style="list-style-type: none"> • Använd inte utrustningen när du är trött eller påverkad av droger/läkemedel eller alkohol. • Överskrid inte maximalt arbetstryck eller märktemperaturen för den lägst klassificerade systemkomponenten. Se Tekniska data i alla utrustningshandböcker. • Använd vätskor och lösningsmedel som är förenliga med de delar av utrustningen som kommer i kontakt med vätska. Se Tekniska data i alla utrustningshandböcker. Läs vätske- och lösningsmedelstillverkarens varningar. Begär att få säkerhetsdatablad (SDS) med fullständig information om materialet från distributören eller återförsäljaren. • Kontrollera utrustningen dagligen. Byt ut slitna eller skadade delar omedelbart och använd endast tillverkarens originalreservdelar. • Ändra eller modifiera inte utrustningen. • Använd endast utrustningen för avsett ändamål. Ring din återförsäljare för mer information. • Dra slangar och sladdar så att dessa inte ligger i trafikerade områden, mot vassa kanter, rörliga delar eller varma ytor. • Slangarna får inte vikas eller böjas för mycket, och använd aldrig slangar för att dra och flytta utrustningen. • Barn och djur får inte vistas på arbetsområdet. • Följ alla tillämpliga säkerhetsföreskrifter.
	<p>RISK FÖR ELEKTRISKA STÖTAR</p> <p>Felaktig jordning, installation eller användning av systemet kan orsaka elektriska stötar.</p> <ul style="list-style-type: none"> • Stäng av och koppla ur nätsladden innan service utförs på utrustningen. • Använd endast jordade eluttag. • Använd endast 3-trådiga jordade förlängningssladdar. • Kontrollera att jordningsstiften är intakta på sprutpistols- och förlängningssladdar. • Skydda mot regn. Förvara inomhus.
	<p>RISKER MED GIFTIGA VÄTSKOR OCH ÅNGO</p> <p>Giftiga vätskor och ångor kan orsaka allvarliga personskador eller dödsfall om de stänker på hud eller i ögon, inandas eller sväljs.</p> <ul style="list-style-type: none"> • Läs materialsäkerhetsdatabladerna där specifika risker med de vätskor som används beskrivs. • Förvara farliga vätskor i godkända behållare och kassera dem i enlighet med gällande föreskrifter. • Bär alltid täta handskar vid sprutning samt rengöring av utrustningen.
	<p>PERSONLIG SKYDDSUTRUSTNING</p> <p>För att skydda dig mot svåra skador, bland annat ögonskador, inandning av giftiga ångor, brännskador och hörselskador, måste du bära lämplig skyddsutrustning vid användning och reparation av utrustningen och när du befinner inom dess arbetsområde. I skyddsutrustningen ska minst ingå:</p> <ul style="list-style-type: none"> • Skyddsglasögon • Kläder och andningsskydd som rekommenderas av vätske- och lösningsmedelstillverkaren • Handskar • Hörselskydd

Identifiering av komponent

Modellerna L060CM och L100CM



Modellerna L200CS och L250CS



Modellen L500CM

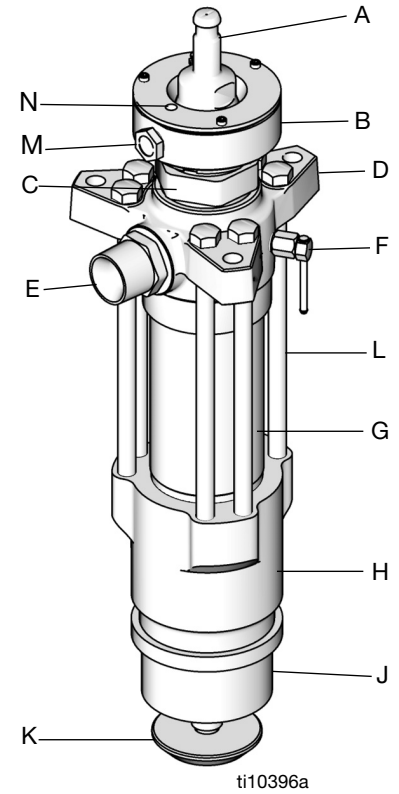


FIG. 1

Beteckning:

- A Kolvstång
- B Våtkopp
- C Halståtningspatron
- D Utloppshus
- E Vätskeutlopp
- F Luftningsventil för pump
- G Pumpcylinder
- H Intagsventilhus
- J Intagscylinder
- K Primmingskolv
- L Bult med sexkantigt huvud (endast 500cc-kolvpumpar)
- M Våtkopp med siktblas (endast MaxLife-modeller)
- N Våtkopp med påfyllningslock (endast MaxLife-modeller)

Reparation

Felsökning

Se handbok 312376 för Check-Mate pumppaketet.

Verktyg som krävs

- Momentnyckel
- Bänksruvstycke med mjuka käftar
- Gummiklubba
- Hammare
- Skiftnyckel 400 mm (15,8 tum)
- O-ringkrok
- Platt skruvmejsel
- Mässingsstång 13 mm (1/2 tum) i diam.
- Hylsnyckelsats
- Skiftnyckelsats
- Tätningsmutternyckel (medföljer i pumppaketet)
- Skiftnyckel 610 mm (24 tum)
- M4-sexkantsnyckel
- Gängsmörjning
- Gängtätning
- Loctite® 2760™ eller motsvarande

Demontering och hopsättning av halstätningar och kassett

Alla nya Check-Mate kolvpumpar är utrustade med en halstätningsskasset (3) som gör det enkelt att demontera och sätta tillbaka halstätningar utan att kolvpumpen behöver tas isär helt och hållet.

1. Kör luftmotorn och kolvpumpen till botten av slaglängden.
2. Minska trycket. Se handbok 312376 för Check-Mate pumppaketet.
3. Ta bort luftmotorkopplingen från kolvstången. Se handbok 312376 för Check-Mate pumppaketet.
4. Tryck luftmotorns kolvstång till toppen av slaglängden.
5. Ta bort locket från våtkoppen (lock finns bara på slutna våtkoppar).
6. Lägg en absorberande trasa i våtkoppen (9) för att suga upp halstätningssvåtskan.

7. Använd tätningsmutternyckeln (medföljer) för att lossa och ta bort tätningsmuttern/den slutna våtkoppen (9).

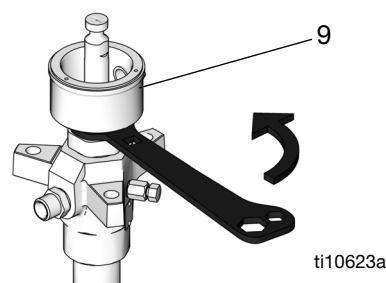


FIG. 2

8. Använd en skiftnyckel för att lossa kassetten (3). Skjut den och halstätningarna (P) uppåt och av kolvstången (1).

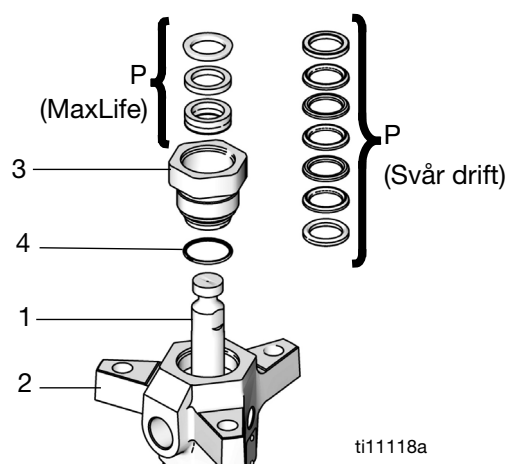


FIG. 3

9. Sätt dit nya halstätningar (P) i enlighet med den särskilda tätningssatsen i kassetten (3). Se tätningssatserna i avsnittet **Delar** som börjar på sidan 18.
10. Ta bort o-ringarna (4) och sätt dit nya.
11. Skjut fast kassetten (3) och halstätningarna (P) på kolvstången (1) igen. Var försiktig så att du inte skadar tätningarna.

12. Dra åt kassetten (3) till det moment som anges i tabellen nedan.

Kolv pump	Moment
60cc och 100cc	122–173 Nm (90–130 ft-lbs•)
200cc och 250cc	176–258 Nm (130–190 ft-lbs•)
500 cc	203–355 Nm (149–261 ft-lbs•)

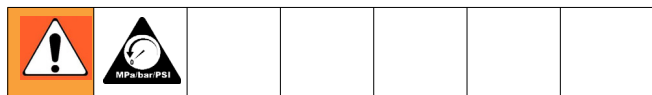
13. Skjut tätningsmuttern/våtkoppen (9) på plats på kolvstången (1) och dra åt till det moment som anges i tabellen nedan.

Kolv pump	Moment
60cc och 100cc	38–59 Nm (28–44 ft-lbs•)
200cc och 250cc	128–155 Nm (95–115 ft-lbs•)
500 cc	128–155 Nm (95–115 ft-lbs•)

14. Fyll våtkoppen (9) upp till en tredjedel med halstätningsvätska eller motsvarande lösningsmedel.

Demontering

Lägg ut alla delar i ordning vid demontering av kolv pumpen så förenklas hopsättningen. Tvätta alla delar med lämpligt lösningsmedel och titta efter slitage och skador.



1. Minska trycket. Anvisningar finns i handbok 312376 för Check-Mate pumppaket.
2. Koppla från kolv pumpen från luftmotorn enligt illustrationerna i handbok 312376 för Check-Mate pumppaket.
3. Sätt kolv pumpen i ett skruvstöd med backarna på utloppshuset (2).

4. Använd tätningsmutternyckeln (medföljer) för att lossa och ta bort tätningsmuttern/den slutna våtkoppen (9).

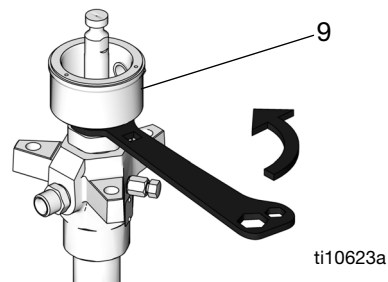


FIG. 4

5. På kolv pumpar med slutna våtkoppar (9) använder du en M4-sexkantsnyckel för att ta bort de tre skruvarna (14) från våtkoppslocket (10) och ta bort locket. Töm och rengör våtkoppen (9). Se FIG. 5.

6. På kolv pumpar med slutna våtkoppar (9) använder du o-ringkroken för att ta bort o-ringens (11) och en platt skruvmejsel för att ta bort låsringen (61), avstrykaren (15) och tätningen (16).

OBS: Låsringen (61) gäller endast 60cc- och 100cc-kolv pumpar.

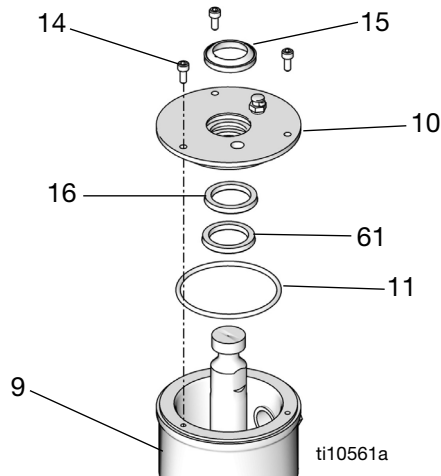


FIG. 5

7. Håll primingskolvstångens (24) plana ytor med en skiftnyckel och lossa primningskolvsätet (27) från stången med en annan nyckel. Skjut av primningskolven (26) från stången. Inspektera ytorna på styrningen (25) och kolven (26) med avseende på repor, slitage eller andra skador.

OBS! Styrningen (25) gäller endast 100cc- och 500cc-kolvpumpar.

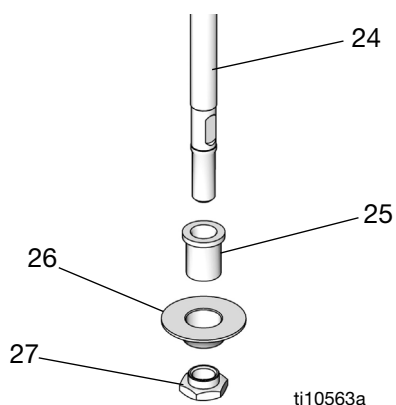


FIG. 6

OBS: Steg 8–13 gäller endast 60cc-, 100cc-, 200cc- och 250cc-kolvpumpar.

8. Använd en skiftnyckel på intagscyklinderns sexkant (22) för att skruva av den från intagsventilhuset (19).

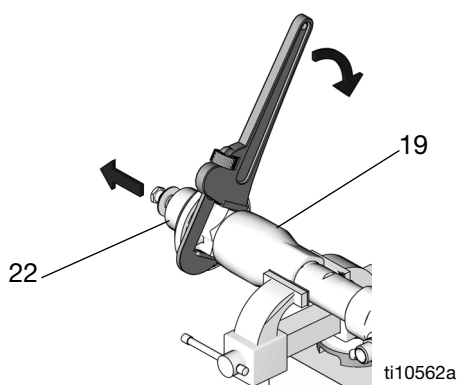


FIG. 7

9. Använd en skiftnyckel för att lossa intagsventilhuset (19) från cylindern (17) och utloppshuset (2). Dra av intagsventilhuset från cylindern. Intagsbackventilen (R) ska glida ned längs primningskolvstångens (24) när du tar bort huset. Om den inte glider lätt knackar du hårt på huset (19) med en gummiklubba för att lossa den.

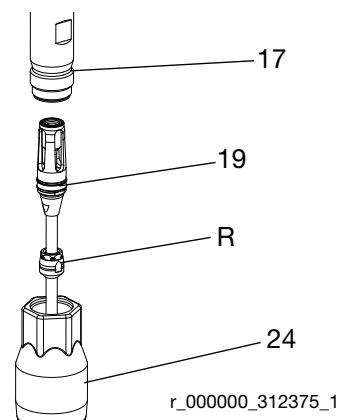


FIG. 8

10. Håll kolvpumpcylinderns (17) platta del med en 400 mm skiftnyckel och lossa cylindern från utloppshuset (2). Ta bort o-ringarna (18). Inspektera cylinderns insida med avseende på slitage, repor eller andra skador genom att vinkla upp den mot ljuset eller dra ett finger över ytan.

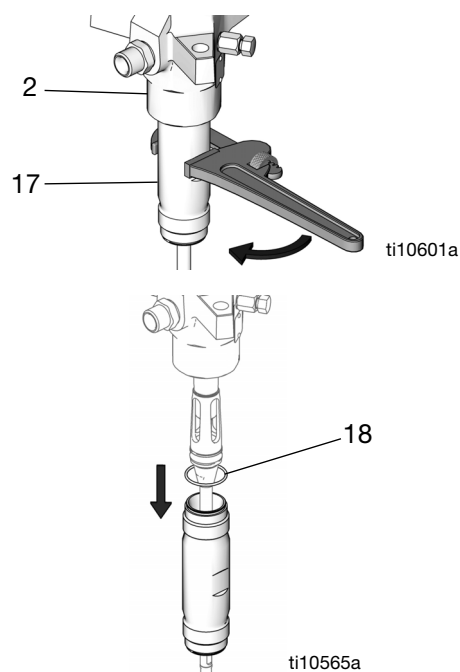


FIG. 9

11. Använd en o-ringkrok för att ta bort tätningen (21) från intagsventilhuset (19). Kassera tätningen och ersätt den med en ny. Se FIG. 10.

12. Dra ut intagssätet (20) genom nederdelen av intagsventilhuset (19). Var försiktig så att du inte tappar intagsventilen (R) när den lossnar och lägg det åt sidan till senare.

OBS! Om det är svårt att få loss sätet (20) för du in en hammare och en mässingsstång genom överdelen av huset (19) och driver ut sätet.

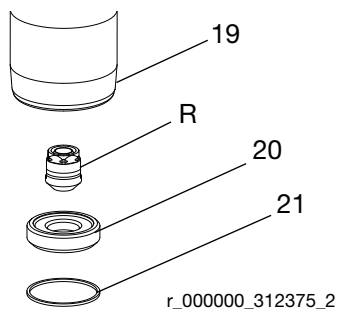


FIG. 10

13. Använd en gummiklubba för att driva ut kolvstången (1) och primningskolvstången (24) ur utloppshuset (2). Inspektera stängernas utsida med avseende på skador genom att dra ett finger över ytan.

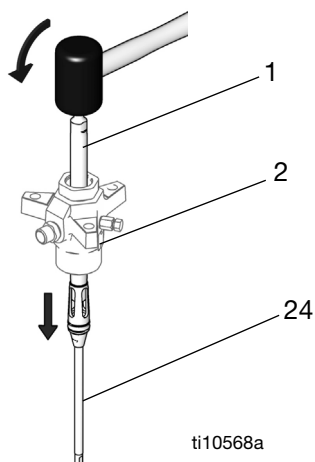


FIG. 11

OBS! Steg 14–19 gäller endast 500cc-kolvpumpar.

14. Endast 500cc-kolvpumpar: använd en hylsnyckel för att ta bort sex skruvar (45).

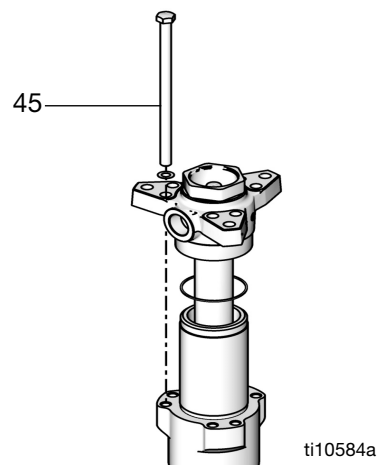


FIG. 12

15. Knacka på undersidan av utloppshuset (2) med en gummiklubba för att lossa huset från cylindern (17). Lyft av utloppshuset från kolvpumpen och lägg det åt sidan. Var försiktig så att inte kolvstången (1) repas när du tar bort huset. Ta bort tätningen (18) från överdelen av cylindern.

16. Lyft av cylindern (17) från intagshuset (22). Kolvstången (1), kolven, intagsventilen och primningskolvstången (24) följer med cylindern.

17. Placera cylindern (17) på sidan i ett skruvstöd med mjuka backar. Använd en gummiklubba på ena änden av primningskolvstången (24) för att driva ut kolvstången (1) och kolven ur cylinderns överdel. Fortsätt dra ut ur cylindern tills primningskolvstången (24) lossnar.

18. Ta bort tätningen (18) från underdelen av cylindern (17). Vinkla upp cylindern mot ljuset för att se om det finns repor eller andra skador på insidan.

19. Dra ut tätningen (18) och sätet (20) ur överdelen av intagshuset (22). Om det är svårt att få loss sätet vänder du huset upp och ned och driver ut sätet med en hammare och en mässingsstång.

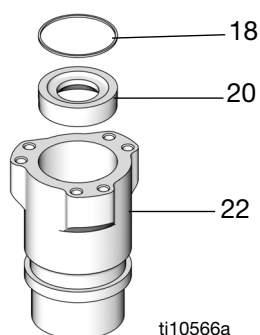


FIG. 13

20. Inspektera kontaktytorna på sätet (20) och intagsventilen (32) med avseende på skador.
21. Ta bort halstätningsskassetten (3) med en skiftnyckel för att komma åt halstätningar och tätningboxar.
22. Ta bort kassetterns o-ring (4). Ta sedan ut halstätningarna (P) ur halstätningsskassetten (3). I vissa modeller finns även en vätskeutloppsnyppel (43) och en o-ring (44). Ta inte bort de här delarna från huset om de inte behöver bytas.

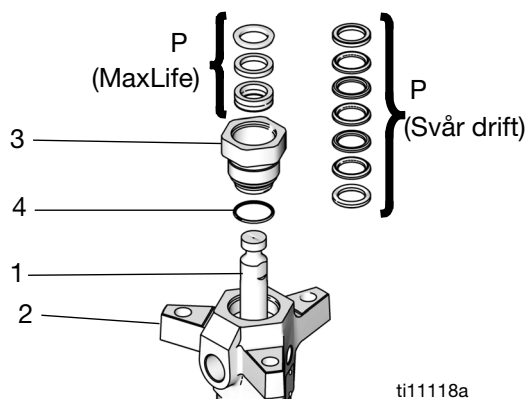


FIG. 14

23. Spänn upp kolvstångens (1) plana ytor i ett skruvstäd. Lossa kolven (23) från kolvstången. Primningskolvstången (24) följer med den. Skjut av kolvstyrningen (28) och sätet (30) från kolven (23).

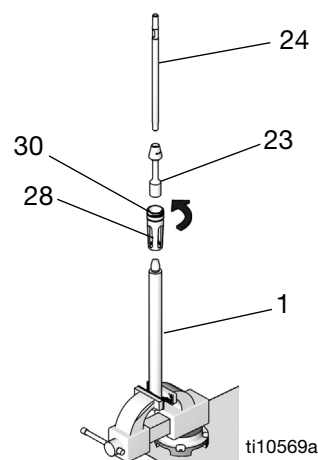


FIG. 15

24. Inspektera kolvstångens (1) och primningskolvstångens (24) utsidor med avseende på slitage, repor eller andra skador genom att vinkla upp dem mot ljuset eller dra ett finger över ytan.
25. Du behöver inte ta bort primningskolvstången (24) från kolven (23) om du inte upptäcker repor, slitage eller andra skador på någon av delarna. Demontera genom att spänna upp kolvens plana ytor i ett skruvstäd och skruva loss stängens.
26. Sätt kolvsätet (30) och styrningen (28) i skruvstädet. För in en mässingsstång genom öppningarna i kolvstyrningen och skruva loss den från sätet. Ta bort kolvtätningen (31) och styrningslagret (29).

OBS! Styrningslagret (29) är inpressat i kolvstyrningen (28) och du kan behöva såga loss det.

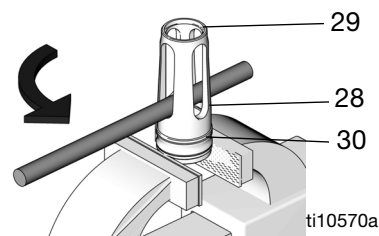


FIG. 16

27. Demontera intagsbackventilen genom att sätta intagsventilhuset (32) i ett skruvstäd och skruva loss tätningmuttern (33). Ta bort tätningen (38) från muttern och intagsventiltätningarna (S) från ventilhuset. Inspektera kontaktytorna på intagsventilhuset (32) och sätet (20) med avseende på skador eller slitage.

OBS: Tätningen (38) är inpressad i muttern (33) och du kan behöva såga loss den.

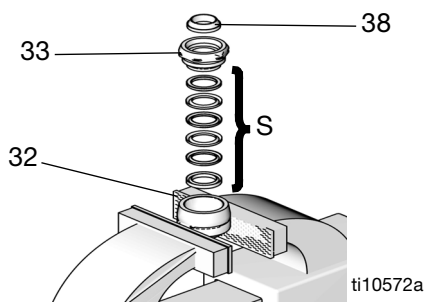


FIG. 17

28. Skruva loss avluftningsventilpluggen (40) helt från ventilhuset (39). Rengör ventilgångorna och luftningshålet. Du behöver inte ta bort ventilhuset från kolvpumpens utloppshus (2).

29. Inspektera alla delar med avseende på skador. Rengör alla delar och gängor i lämpligt lösningsmedel. Sätt ihop enligt förklaringen i avsnittet **Hopsättning**.

Hopsättning

1. Smörj intagsventiltätningarna (S) och installera dem i ventilen (32). Se FIG. 18. Se avsnittet Tätningssatser för information om korrekt tätningssättning för intagsventilen.
2. Tryck in ventiltätningen (38) med den avfasade sidan uppåt i urtaget i intagsventiltätningmuttern (33) tills den klickar fast. Tätningens nos ska vara precis i höjd med eller något nedsänkt i tätningmuttern. Se FIG. 18.
3. Spänn upp ventilhusets (32) plana ytor i ett skruvstycke. Dra fast tätningmuttern (33) i ventilkroppen för hand. Lägg undan intagshusenheten.

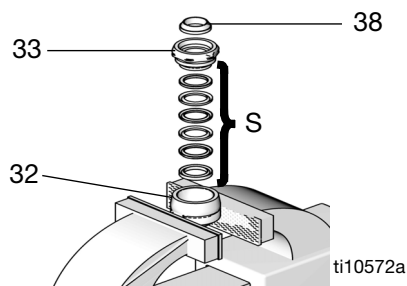


FIG. 18

4. Smörj kolvtätningen (31) och installera den på kolvsätet (30). Skruva fast kolvstyrningen (28) på sätet (30). Spänn upp kolvsätet i ett skruvstäd och använd en mässingsstång för att dra åt styrningen. Se tabellen nedan för information om rätt moment. Klicka fast styrningslagret (29) i kolvstyrningen (28).

Kolvpump	Moment
60cc och 100cc	35–41 Nm (26–30 ft-lbs•)
200cc och 250cc	77–85 Nm (57–63 ft-lbs•)
500 cc	122–135 Nm (90–100 ft-lbs•)

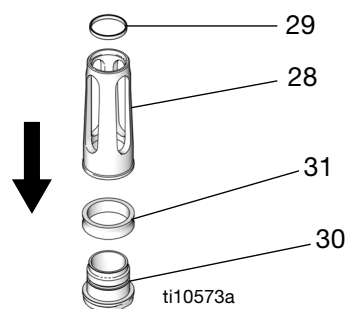


FIG. 19

5. Applicera gängtätning på stängens gängor om du behövde ta bort primningskolvstången (24)

från kolven (23). Spänn upp kolvens plana ytor i ett skruvstycke. Håll i stångens plana ytor med en skiftnyckel och skruva in stången i kolven. Se tabellen nedan för information om rätt moment. Var försiktig så att det inte uppstår grader på stångens plana ytor.

Kolvpump	Moment
60cc och 100cc	46–51 Nm (34–38 ft-lbs•)
200cc och 250cc	124–138 Nm (92–102 ft-lbs•)
500 cc	122–135 Nm (90–100 ft-lbs•)

6. Spänn upp kolvstångens (1) plana ytor i ett skruvstöd. Installera kolvtätningen/kolvstyrningen på kolven (23). Applicera gängtätning på stångens gängor och skruva fast kolven på stången. Se tabellen nedan för information om rätt moment.

Kolvpump	Moment
60cc och 100cc	115–128 Nm (85–95 ft-lbs•)
200cc och 250cc	323–366 Nm (239–271 ft-lbs•)
500 cc	441–490 Nm (327–363 ft-lbs•)

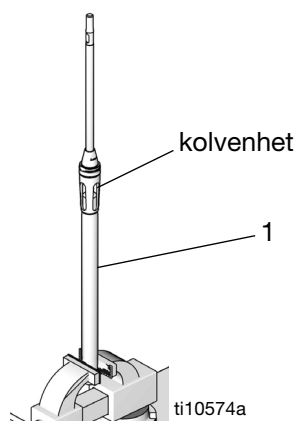


FIG. 20

OBS! Steg 7–13 gäller endast 60cc-, 100cc-, 200cc- och 250cc-kolvpumpar.

7. Smörj tätningen (18) och placera den ovanpå cylindern (17). Dra fast cylindern på utloppshuset (2) för hand. Cylindern är symmetrisk, så det spelar ingen roll vilken ände som är högst upp.

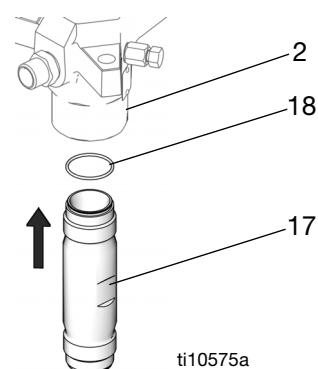


FIG. 21

8. För försiktigt in kolvstången (1) i nederdelen av cylindern (17). Tryck upp stången i cylindern och genom utloppshuset (2). Var försiktig så att kolvstången (31) inte skadas i detta steg.

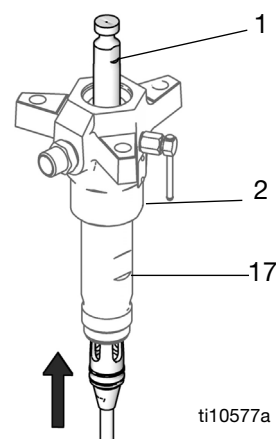


FIG. 22

9. Smörj kolvtätningen (18) och installera den på nederdelen av cylindern (17). Skjut fast intagsventilhuset (19) på primningskolvstången (24). Kontrollera att ventilstoppets släta yta är vänd mot kolvpumpsintaget. Skruva fast huset på cylindern.

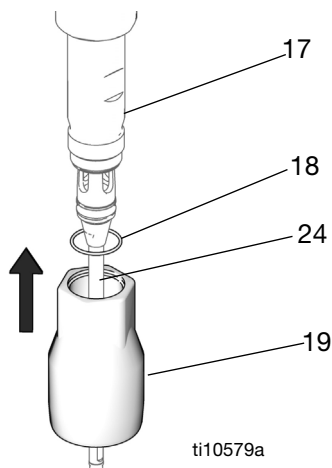


FIG. 23

10. Smörj primningskolvstången (24) och skjut sedan på den hopsatta intagsventilen på stängen. Se till att tätningsmuttern (33) skjuts på först. Tryck upp ventilenheten längs stängen och stanna innan den når intagsventilhuset (19). Se FIG. 24.

11. Håll ventilhuset (32) ordentligt med en skruvnyckel medan du med en skiftnyckel drar åt tätningsmuttern (33). Se tabellen nedan för information om rätt moment. Använd en gummiklubba på primningsventilstången (24) för att driva upp ventilenheten tills det tar stopp.

Kolvpump	Moment
60cc och 100cc	58–63 Nm (43–47 ft-lbs•)
200cc och 250cc	96–107 Nm (71–79 ft-lbs•)

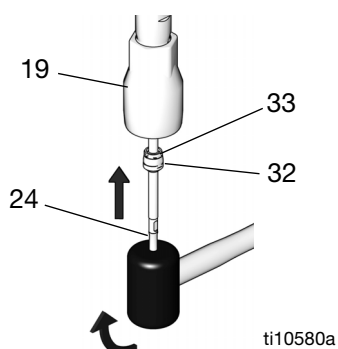


FIG. 24

12. Intagssätet (20) är vändbart på 200cc- och 250cc-kolvpumparna. Inspektera båda sidorna av sätet och installera det med den bästa sidan vänd mot huset (19). Tryck in det i huset tills det sitter säkert på plats. Smörj tätningen (21) och installera den i avfasningen runt nederdelen av sätet.

OBS! För 60cc- och 100cc-kolvpumpar installerar du intagstätningen (20) så att den stora, avfasade sidan är vänd nedåt mot pumpintaget.

13. Smörj insidan av intagscylindern (22). Använd en skiftnyckel för att skruva in intagscylindern i intagsventilhuset (19). Dra åt intagscylindern. Se tabellen nedan för information om rätt moment. Då dras även intagsventilhuset (19) och kolvpumpcylindern (17) i utloppshuset (2).

Kolvpump	Moment
60cc och 100cc	288–387 Nm (213–287 ft-lbs•)
200cc och 250cc	466–587 Nm (345–435 ft-lbs•)

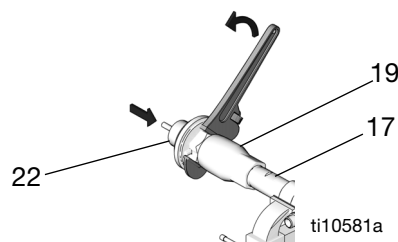


FIG. 25

OBS: Steg 14–21 gäller endast 500cc-kolvpumpar.

14. Skjut på stångstyrningen (19) på primningskolvstången (24) och se till att änden närmast ventilstoppet skjuts på först.
15. Skjut på den hopsatta intagsventilen på primningskolvstången (24) och se till att tätningsmuttern (33) skjuts på stängen först. Tryck upp ventilenheten längs stängen och stanna innan den når stångstyrningen (19).
16. Håll ventilhuset (32) ordentligt med en skruvnyckel medan du med en skiftnyckel drar åt tätningsmuttern (33). Dra åt till 97–106 Nm (71–78 ft-lb•m) Använd en hammare och en mässingsstång för att försiktigt driva ventilenheten längre upp längs stängen tills den når stoppet.
17. Placera cylindern (17) på sidan i ett skruvstöd med mjuka backar.

18. Smörj kolvtätningen (18) och placera den på nederdelen av cylindern (17). (Cylindern är symmetrisk, så det spelar ingen roll vilken ände som är längst ned.)
19. Skjut in kolvstången (1), kolvenheten (T), intagsventilenheten (R) och primningskolvstången (24) i cylindern (17) från nederdelen tills kontaktytorna på stångstyrningen (19) och cylindern (17) möts.

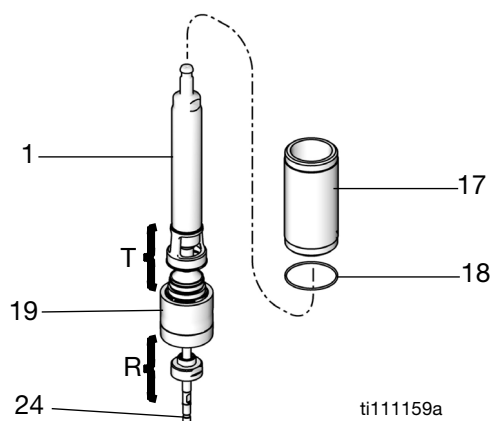


FIG. 26

20. Spänn fast intagshuset (22) upprätt i ett skruvstöd och se till att det är ocentrerat så att det finns plats att sänka ned primningskolvstången (24) genom huset. För in intagssätet (20) i intagshuset (22) med den plana delen uppåt. Smörj tätningen (18) och placera den ovanpå intagssätet (20). Sänk ned stång- och cylinderenheten i intagshuset tills stångstyrningen (19) stöter i intagssätet (20) och primningskolvstången (24) sticker ut genom nederdelen av intagshuset (22).

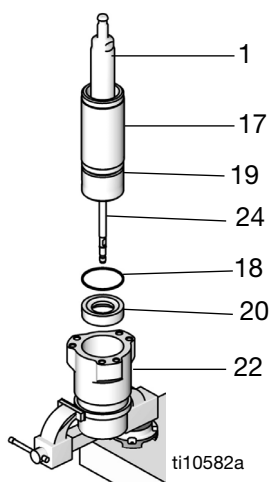


FIG. 27

21. Smörj tätningen (18) och placera den ovanpå cylindern (17). Skjut fast utloppshuset (2) på cylindern. För in sex långa skruvar (45) genom utloppshuset (2) och in i intagshuset (22). Använd en hylsnyckel för att dra skruvarna korsvis och jämnt till moment 244–264 Nm (180–195 ft-lbs•).

OBS! Modellerna L500SS och L500SM: installera brickan (46) mellan skruvarna (45) och utloppshuset (2).

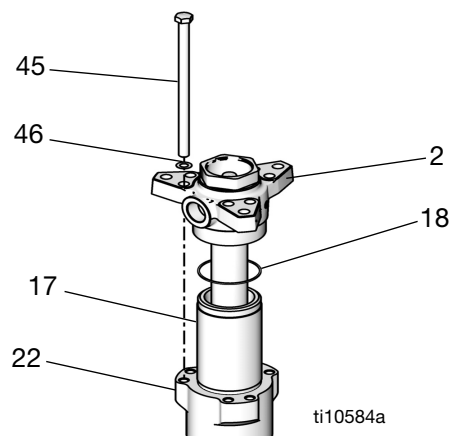


FIG. 28

22. Smörj halstätningarna (M) och installera dem i tätningsskassetten (3) en i taget med v-tätningarnas läppar eller u-koppen vända nedåt. Information om rätt halstätningkonfiguration för din kolvpump finns i avsnitten Packningssats för varje kolvpumpstorlek.

23. Gänga delvis fast våtkoppen (9) i kassetten (3) så att tätningarna hålls på plats under installationen. Installera en ny o-ring (4) på kassetten (3). Applicera gängsmörjning på kassetten (3) och skjut försiktigt ned den över kolvstången och in i utloppshuset (2). Dra åt kassetten till det moment som anges nedan. Var försiktig så att halstätningarna inte skadas på stångens framkant.

Kolvpump	Moment
60cc och 100cc	122–176 Nm (90–130 ft-lbs•)
200cc och 250cc	176–257 Nm (130–190 ft-lbs•)
500 cc	203–355 Nm (150–261 ft-lbs•)

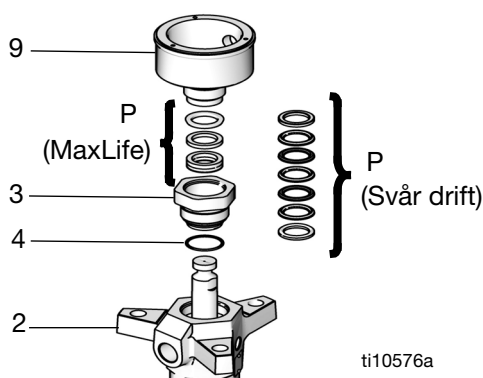


FIG. 29

24. Använd tätningsmutternyckeln (medföljer) dra åt den slutna våtkoppen (9) till det angivna momentet. Se tabellen nedan.

Kolvpump	Moment
60cc och 100cc	38–59 Nm (28–44 ft-lbs•)
200cc och 250cc	128–155 Nm (95–115 ft-lbs•)
500 cc	128–155 Nm (95–115 ft-lbs•)

25. Smörj gängorna på avluftningsventilpluggen (40). Pluggen har två uppsättningar gängor. Se till att pluggen skruvas in helt i ventilhuset (39). Dra åt pluggen till 12–15 Nm (9–11 ft-lb•)

OBS! I vissa modeller finns även en utloppsnippel (43) och en o-ring (44). Vanligtvis behöver man inte ta bort de här delarna. Men byts de på grund av skador ska o-ringen smörjas in och placeras på nippeln. Skruva fast nippeln på utloppshuset (2). Dra åt till 60–84 Nm (44–62 ft-lb•)

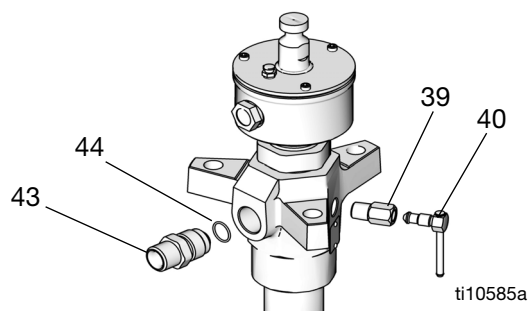


FIG. 30

OBS! Steg 26–27 gäller endast kolvpumpar med slutna våtkoppar.

26. Installera ny o-ring (11), våtkoppsavstrykare (15), tätning (16) och låsring (61) i våtkoppens lock (10). Se FIG. 31.

OBS! Låsringen (61) gäller endast 60cc- och 100cc-kolvpumpar.

27. Skjut försiktigt på våtkoppslocket (10) på kolvstången. Rikta in hålen i locket så att de är i linje med hålen i våtkoppen. För in skruvarna (14). Använd en skruvmejsel med sexkantshuvud för att dra åt skruvarna. Se FIG. 31.

OBS! Skjut försiktigt på våtkoppslocket (10) på kolvstången (1) för att undvika skador på tätningarna (15, 16).

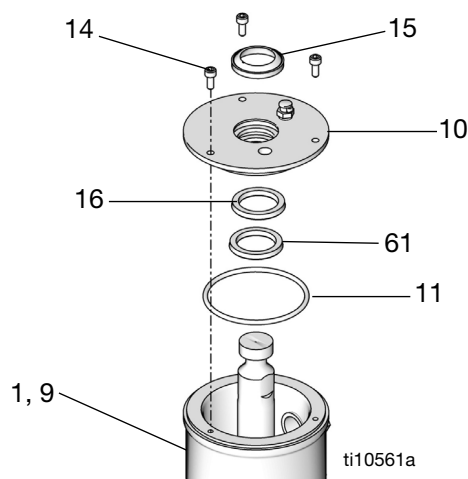


FIG. 31

28. Kontrollera att de plana ytorna på primningskolvstången (24) oär tillgängliga under intagscyindern (22). Knacka ovanpå kolvstången (1) med en gummiklubba tills de plana ytorna exponeras.

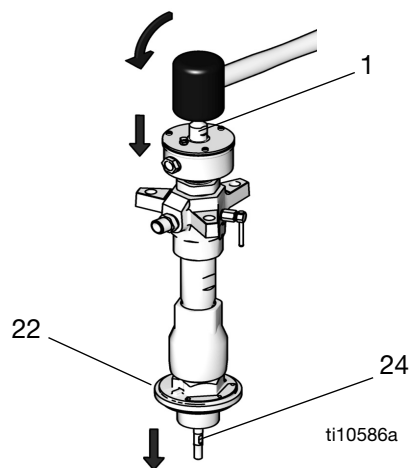


FIG. 32

29. Skjut på primningskolven (26) och primningskolvstyrningen (25) (endast på modellerna L100 och L500) på stången (24) tills det tar stopp. Håll i de plana ytorna på stången (24) med en skiftnyckel och skruva fast sätet (27) på stången med en annan skruvnyckel. Dra åt till det angivna momentet. Se tabellen nedan.

Kolvpump	Moment
60cc och 100cc	46–51 Nm (34–38 ft-lbs•)
200cc och 250cc	77–85 Nm (57–63 ft-lbs•)
500 cc	96–107 Nm (71–79 ft-lbs•)

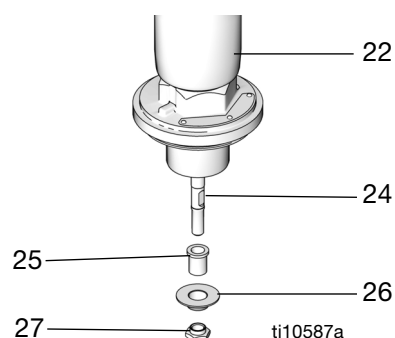


FIG. 33

30. Återanslut kolvpumpen till luftmotorn enligt beskrivningen i handbok 312376 för Check-Mate pumppaket.
31. Låt gängtätningen härda i två timmar innan du börjar använda pumpen igen.

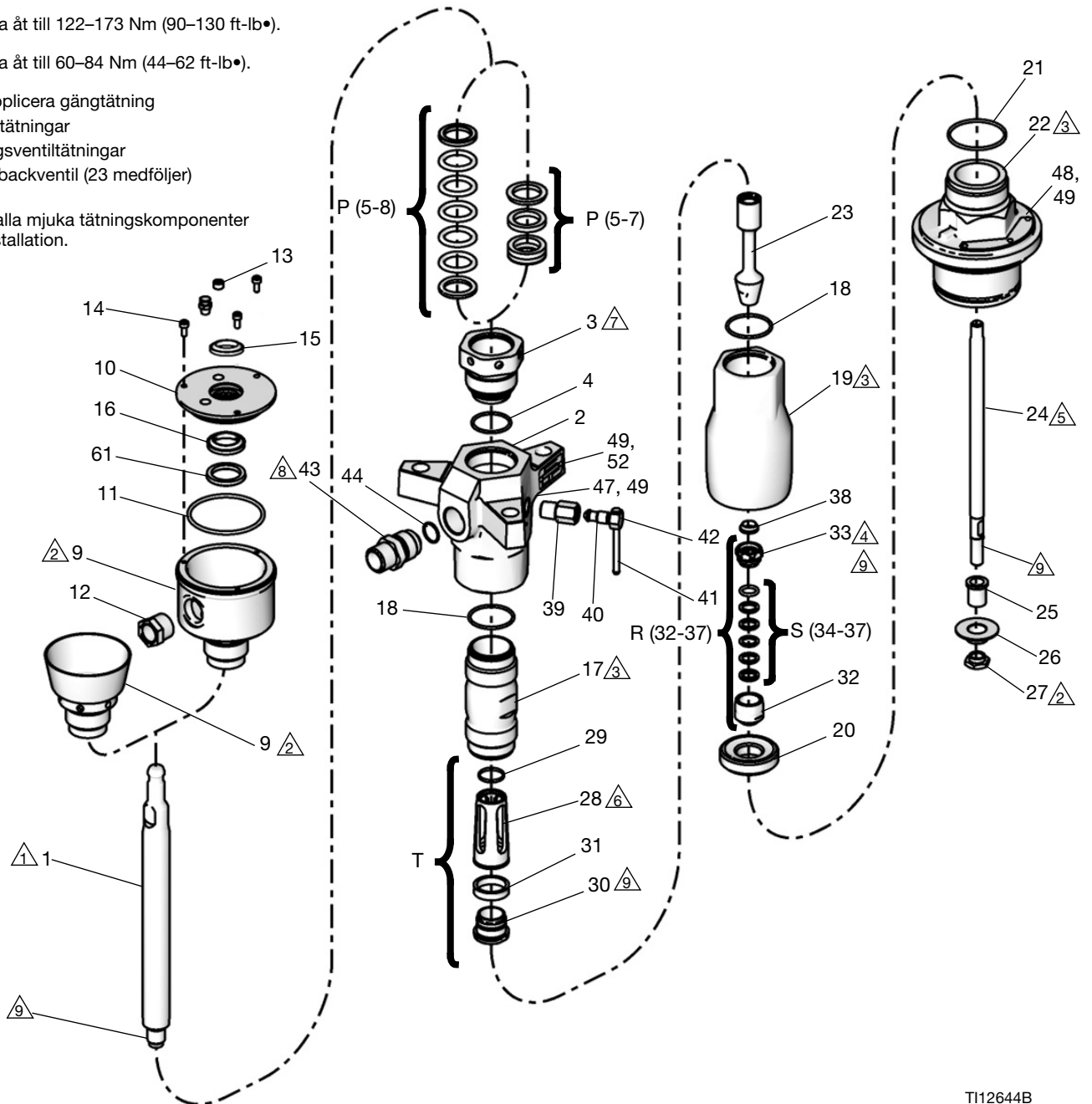
Delar

60cc-kolvpumpar

BETECKNING:

- △1 Dra åt till 115–128 Nm (85–95 ft-lb•).
 - △2 Dra åt till 38–59 Nm (28–44 ft-lb•)
 - △3 Dra åt till 288–387 Nm (213–287 ft-lb•m)
 - △4 Dra åt till 58–63 Nm (43–47 ft-lb•).
 - △5 Dra åt till 45–51 Nm (34–38 ft-lb•)
 - △6 Dra åt till 35–41 Nm (26–30 ft-lb•).
 - △7 Dra åt till 122–173 Nm (90–130 ft-lb•).
 - △8 Dra åt till 60–84 Nm (44–62 ft-lb•).
 - △9 Applicera gängtätning
- P: Halstätningar
 S: Intagsventiltätningar
 T: Kolvbackventil (23 medföljer)

Smörj alla mjuka tätningskomponenter före installation.

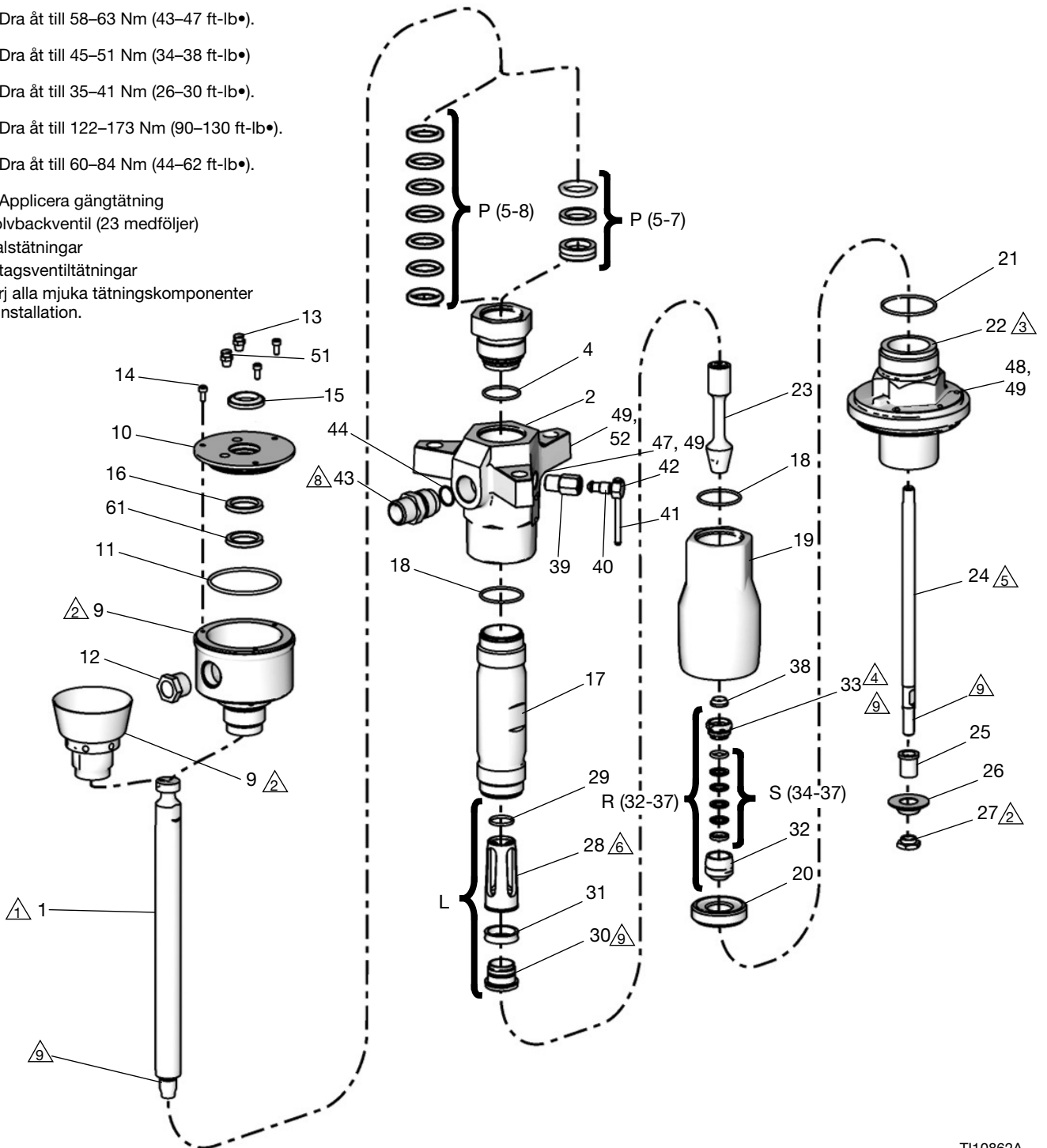


T112644B

100cc-kolvpumpar

BETECKNING:

- ⚠₁ Dra åt till 115–128 Nm (85–95 ft-lb•).
 - ⚠₂ Dra åt till 38–59 Nm (28–44 ft-lb•)
 - ⚠₃ Dra åt till 288–387 Nm (213–287 ft-lb•m)
 - ⚠₄ Dra åt till 58–63 Nm (43–47 ft-lb•).
 - ⚠₅ Dra åt till 45–51 Nm (34–38 ft-lb•)
 - ⚠₆ Dra åt till 35–41 Nm (26–30 ft-lb•).
 - ⚠₇ Dra åt till 122–173 Nm (90–130 ft-lb•).
 - ⚠₈ Dra åt till 60–84 Nm (44–62 ft-lb•).
 - ⚠₉ Applicera gängtätning
- L: Kolvbackventil (23 medföljer)
M Halstätningar
N: Intagsventiltätningar
Smörj alla mjuka tätningskomponenter före installation.



T110862A

60cc- och 100cc-kolvpumpar

Ref.	Del	Beskrivning	Antal	Ref.	Del	Beskrivning	Antal
				19★❖	184044	HUS, ventil	1
				❖❖	15U586	HUS, ventil; rostfritt stål	1
★❖1	257530	SATS, stång, kolv; krom (18, 21 medföljer); endast L060	1	20‡❖❖	15U604	SÄTE, intag, rostfritt stål	1
★❖	184041	Endast STÅNG, kolv; krom; L060	1	★❖	184617	SÄTE, intag, kolstål	1
❖❖	257531	SATS, stång, kolv; MaxLife (18, 21 medföljer); endast L060	1	21‡	187860	TÄTNING	1
❖❖	26A476	Endast STÅNG, kolv; MaxLife; L060	1	22★❖	255610	SATS, intagshus, cylinder, kolstål (21, 48, 49 medföljer)	1
2★❖	255569	SATS, stång, kolv; krom (18, 21 medföljer); endast L100	1	❖❖	257560	SATS, intagshus, cylinder, rostfritt stål (21, 48, 49 medföljer)	1
★❖	26A464	STÅNG, kolv; krom; L100	1	23‡❖❖	15U590	SÄTE, kolv; rostfritt stål	1
❖❖	255570	SATS, stång, kolv; MaxLife (18, 21 medföljer); endast L100	1	★❖	184042	SÄTE, kolv; kolstål	1
❖❖	26A461	Endast STÅNG, kolv; MaxLife; L100	1	24‡★❖	187858	STÅNG, kolv	1
2★❖	255604	SATS, hus, utlopp, (150 mm) (18, 21, 44, 47, 49, 52 medföljer)	1	‡❖❖	26A463	KOLV, stång; MaxLife	1
★❖	25C877	Endast HUS	1	25★❖	184122	STYRNING, kolv; kolstål	1
❖❖	257561	SATS, hus, utlopp (150 mm); rostfritt stål (18, 21, 44, 47, 49, 52 medföljer)	1	❖❖	15U598	STYRNING, kolv; rostfritt stål	1
❖❖	25C878	Endast HUS	1	26★❖	184051	KOLV, kolstål	1
3★❖	15K751	KASSETT	1	❖❖	15U597	KOLV; rostfritt stål	1
❖❖	15U603	KASSETT, sst	1	27★❖	184121	MUTTER, skyffel, kolstål	1
4‡	104361	O-RING, kassett	1	❖❖	15U596	MUTTER, skyffel, rostfritt stål	1
5‡★❖	----	BOX, tätning, hona; se 60cc- och 100cc-tätningssatser på sidan 24	1	28★❖	15M518	STYRNING, kolv; kolstål	1
❖❖	----	BOX, tätning, u-kopp; se 60cc- och 100cc-tätningssatser på sidan 24	1	❖❖	257667	STYRNING, kolv; rostfritt stål	1
6‡★❖	----	V-TÄTNING; UHMWPE; se 60cc- och 100cc-tätningssatser på sidan 24	3	29‡	26A467	LAGER, styrning	1
❖❖	----	DISTANS, u-kopp; se 60cc- och 100cc-tätningssatser på sidan 24	1	30★❖	184052	SÄTE, kolv; kolstål	1
7‡★❖	----	V-TÄTNING; PTFE; se 60cc- och 100cc-tätningssatser på sidan 24	2	❖❖	15U591	SÄTE, kolv; rostfritt stål	1
❖❖	----	DISTANS, u-kopp; acetal; se 60cc- och 100cc-tätningssatser på sidan 24	1	31‡	184053	TÄTNING, kolv	1
8‡★❖	----	BOX, tätning, hane; se 60cc- och 100cc-tätningssatser på sidan 24	1	32★❖	15M485	VENTIL, intag, kolstål	1
9‡❖	256557	MUTTER, tätning, öppen våtkopp rostfritt stål	1	❖❖	26A475	VENTIL, intag; massivt stål	1
★	236577	MUTTER, tätning, öppen våtkopp kolstål	1	33★❖	15M484	MUTTER, tätning; massivt stål	1
❖	15U974	KOPP, våt, sluten; sm	1	★❖	15U599	MUTTER, tätning; massivt stål	1
❖	25C969	KOPP, sluten; sm	1	34‡★❖	----	BOX, hane, kolv; se 60cc- och 100cc-tätningssatser på sidan 24	1
10‡❖	15U975	LOCK, våtkopp; sm	1	35‡	----	TÄTNING, UHMWPE; se 60cc- och 100cc-tätningssatser på sidan 24	2
❖	25C970	LOCK, våtkopp, sluten; sm	1	36‡❖❖	----	TÄTNING; läder; se 60cc- och 100cc-tätningssatser på sidan 24	2
11‡❖❖	161446	O-RING	1	★❖	----	TÄTNING, PTFE; se 60cc- och 100cc-tätningssatser på sidan 24	2
12‡❖❖	26A458	SIKTGLAS	1	37‡★❖	----	BOX, hona, kolv; se 60cc- och 100cc-tätningssatser på sidan 24	1
13‡❖❖	102228	LOCK, oljehål	1	38‡	184469	SÄTE, ventil	1
14‡❖❖	117026	SKRUV, hylshd; M5 x 12	3	39	190126	HUS, ventil; kolstål	1
15‡❖❖	121129	AVSTRYKARE, våtkoppslock	1		184392	HUS, ventil; massivt stål	1
16‡❖❖	121125	TÄTNING, våtkoppslock	1	40	190128	PLUGG, ventil, kolstål	1
17‡★❖	26A470	CYLINDER, pump; rostfritt stål, 100 cc	1		190293	PLUGG, ventil, massivt stål	1
★❖	15V122	CYLINDER, pump; rostfritt stål, 60 cc	1	41‡	121133	HANDTAG, utloppsluftning	1
❖❖	26A462	CYLINDER, pump; MaxLife, 100 cc	1	42‡	121134	KLÄMMA, utloppsluftning	1
❖❖	26A472	CYLINDER, pump; MaxLife, 60 cc	1	43★❖	184037	KOPPLING, utlopp, kolstål	1
18‡	109205	O-RING	2	❖❖	15U592	KOPPLING, utlopp; rostfritt stål	1
				44‡	110135	O-RING	1
				47▲	184090	ETIKETT, varning	1
				48▲	184151	ETIKETT, varning	1
				49	100508	SKRUV, drivning	7
				50▲	172479	SKYLT, instruktion, säkerhet	1
				51‡❖❖	110208	PLUGG, rör; massivt stål	1
				52‡	197561	PLATTA, identifiering	1
				61‡❖❖	26A471	RING, låsning	1

- ★ Endast modeller i kolstål.
- * Endast modeller i massivt stål.
- ⊠ Endast modeller i CM.
- ✱ Endast modeller i SM.
- ‡ Se tabellen **60cc- och 100cc-satser** på sidan 22.
- ▲ Ersättningsetiketter, -skyltar och -kort för fara och varning kan fås kostnadsfritt.

60cc- och 100cc-satser

Följande tabell anger vilka delar (enligt referensnummer) som medföljer i varje sats.

Sats	Referensnummer																																																		
	4	5	6	7	8	9	10	11	12	13	14	15	16	17	18	20	21	23	24	29	30	31	32	33	34	35	36	37	38	39	40	41	42	44	51	61															
255507	✓	✓	✓	✓	✓										✓		✓				✓		✓			✓	✓	✓	✓	✓												✓									
256866	✓	✓	✓	✓	✓										✓		✓				✓		✓			✓	✓	✓	✓	✓													✓								
255508	✓	✓	✓	✓						✓					✓		✓				✓		✓			✓	✓	✓	✓	✓													✓	✓							
256867	✓	✓	✓	✓						✓					✓		✓				✓		✓			✓	✓	✓	✓	✓													✓	✓							
255523	✓	✓	✓	✓	✓																																														
255524	✓	✓	✓	✓						✓					✓	✓																													✓						
257558	✓	✓	✓	✓						✓					✓	✓																													✓						
255533															✓		✓				✓		✓																												
255539																	✓										✓	✓	✓	✓	✓																				
256865																	✓									✓	✓	✓	✓	✓																					
255540																	✓									✓	✓	✓	✓	✓																					
256868																	✓								✓	✓	✓	✓	✓																						
255551															✓		✓	✓			✓	✓	✓																												
257557															✓		✓	✓			✓	✓	✓																												
255557																✓	✓							✓	✓	✓	✓	✓	✓	✓																					
256869																✓	✓							✓	✓	✓	✓	✓	✓	✓																					
255558																✓	✓							✓	✓	✓	✓	✓	✓	✓																					
256870																✓	✓							✓	✓	✓	✓	✓	✓	✓																					
255577															✓		✓				✓					✓	✓	✓	✓	✓																					
256871															✓		✓				✓					✓	✓	✓	✓	✓																					
255578															✓		✓				✓					✓	✓	✓	✓	✓																					
256872															✓		✓				✓					✓	✓	✓	✓	✓																					
257532															✓	✓					✓			✓																											
257533															✓	✓					✓			✓																											
255591															✓	✓					✓			✓																											
255592															✓	✓					✓			✓																											
237908																																												✓	✓	✓	✓				
255616																																													✓	✓	✓	✓			
255618																																																✓			
255696	✓	✓	✓	✓						✓	✓	✓	✓	✓	✓	✓	✓																													✓	✓				
257559	✓	✓	✓	✓						✓	✓	✓	✓	✓	✓	✓	✓																													✓	✓				
16F205	✓	✓	✓		✓										✓		✓							✓			✓	✓		✓	✓														✓						

Satsbeskrivningar

Sats	Beskrivning
255507	Komplett tätningssats; svår drift, kolstål
256866	Komplett tätningssats; svår drift, massivt stål
255508	Komplett tätningssats; MaxLife, CM
256867	Komplett tätningssats; MaxLife, SM
255523	Halstätningssats; svår drift
255524	Halstätningssats; MaxLife, CM
257558	Halstätningssats; MaxLife, SM
255533	Kolv­tätningssats
255539	Intags­atts; svår drift, kolstål
256865	Intags­atts; svår drift, massivt stål
255540	Intags­atts; MaxLife, CM
256868	Intags­atts; MaxLife, SM
255551	Kolv­ätning metall och mjuk sats CS och CM
257557	Kolv­ätning metall och mjuk sats massivt stål och SM
255557	Intags­ventiltätning metall och mjuk sats; svår drift, kolstål
256869	Intags­ventiltätning metall och mjuk sats; svår drift, massivt stål
255558	Intags­ventiltätning metall och mjuk sats; MaxLife, CM
256870	Intags­ventiltätning metall och mjuk sats; MaxLife, SM
255577	Primnings­kolv­stängssats; svår drift; kolstål
256871	Primnings­kolv­stängssats; svår drift; massivt stål
255578	Primnings­kolv­stängssats; MaxLife; CM
256872	Primnings­kolv­stängssats; MaxLife, SM
255604	Utlopps­atts, kolstål; se sidan 20 för information om vilka delar som ingår i satsen
257561	Utlopps­atts, massivt stål; se sidan 20 för information om vilka delar som ingår i satsen
255610	Intags­cylindersats, kolstål; se sidan 20 för information om vilka delar som ingår i satsen
257560	Intags­cylindersats, massivt stål; se sidan 20 för information om vilka delar som ingår i satsen
237908	Avluftnings­ventilsats, kolstål
255616	Avluftnings­ventilsats, massivt stål
255618	Tätningssats slutet våtkopp; MaxLife
255696	Sats slutet våtkopp; MaxLife, kolstål
257559	Sats slutet våtkopp; MaxLife, massivt stål
16F205	Komplett tätningssats; PTFE-atlternativ; inkluderar alla PTFE-alternativsatsar som anges under 60cc- och 100cc-tätningssatser , sidan 24
60cc-kolvpumpar	

Sats	Beskrivning
257530	Kolv­stängssats, svår drift, L060CS och L060SS; se sidan 20 för information om vilka delar som ingår i satsen
257531	Kolv­stängssats, svår drift, L060CM och L060SM; se sidan 20 för information om vilka delar som ingår i satsen
257532	Cylindersats; svår drift, L060CS och L060SS
257533	Cylindersats; MaxLife, L060CM och L060SM
100cc-kolvpumpar	
255569	Kolv­stängssats; svår drift, L100CS och L100SS; se sidan 20 för information om vilka delar som ingår i satsen
255570	Kolv­stängssats, svår drift, CM och SM; se sidan 20 för information om vilka delar som ingår i satsen
255591	Cylindersats; svår drift, L100CS och L100SS
255592	Cylindersats; MaxLife, L100CM och L100SM

60cc- och 100cc-tätningssatser

Halstätningar

Svår drift

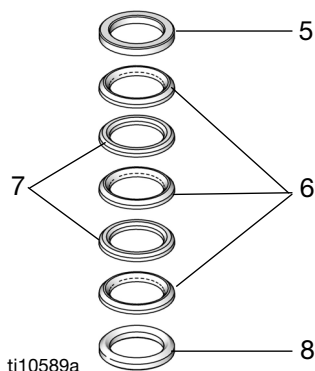
Ref.	Del	Beskrivning	Antal
5★❖	184172	BOX, tätning, hona; rostfritt stål	1
❖	184172	BOX, tätning, hona; rostfritt stål	1
6	109252	V-TÄTNING; UHMWPE	3
7	109302	V-TÄTNING; PTFE	2
8★❖	184222	BOX, tätning, hane; rostfritt stål	1
❖	184222	BOX, tätning, hane; rostfritt stål	1

MaxLife

Ref.	Del	Beskrivning	Antal
5	121100	TÄTNING, u-kopp	1
6★❖	15V120	DISTANS, kolstål	1
❖	15M488	DISTANS, rostfritt stål	1
7	26A469	DISTANS, acetal	1

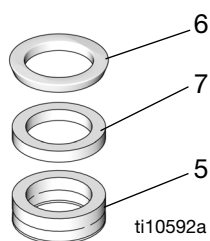
Svår drift

*Läppar vända nedåt



MaxLife

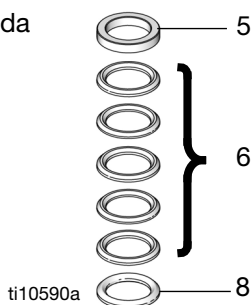
*Läppar vända nedåt



PTFE-alternativ

Ref.	Del	Beskrivning	Antal
5	184172	BOX, tätning, hona; rostfritt stål	1
6	109302	V-TÄTNING, PTFE	5
8	184222	BOX, tätning, hane; rostfritt stål	1

*Läppar vända



Intagsventiltätningar

Svår drift och MaxLife

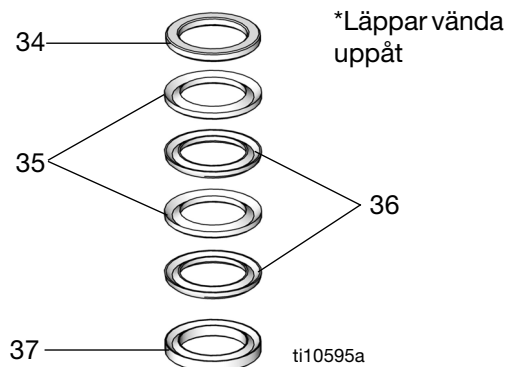
Ref.	Del	Beskrivning	Antal
34★❖	26A465	BOX, hane, primningskolv, kolstål	1
❖	26A474	BOX, hane, primningskolv; rostfritt stål	1
35❖	26A460	TÄTNING; UHMWPE	2
36★❖	26A468	TÄTNING; PTFE	2
❖	26A459	TÄTNING; läder	2
37★❖	26A466	BOX, hona, primningskolv, kolstål	1
❖	26A473	BOX, hona, primningskolv; rostfritt stål	1

★ Endast modeller i kolstål.

❖ Endast modeller i massivt stål.

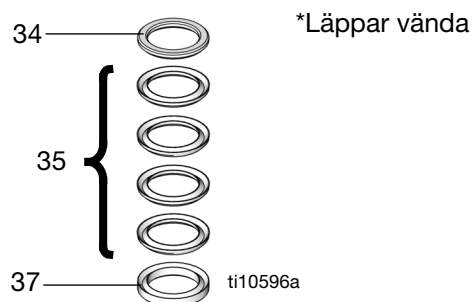
❖ Endast modeller i CM.

❖ Endast modeller i SM.



PTFE-alternativ

Ref.	Del	Beskrivning	Antal
34	26A474	BOX, hane, primningskolv; rostfritt stål	1
35	26A468	TÄTNING; PTFE	4
37	26A473	BOX, hona, primningskolv; rostfritt stål	1



Kolv­tätningar

PTFE-alternativ

Ref.	Del	Beskrivning	Antal
31	184053	TÄTNING, kolv	1

200cc- och 250cc-kolvpumpar

BETECKNING:

⚠₁ Dra åt till 323–366 Nm (239–271 ft-lb•)

⚠₂ Dra åt till 128–155 Nm (95–115 ft-lb•)

⚠₃ Dra åt till 466–587 Nm (345–435 ft-lb•).

⚠₄ Dra åt till 96–107 Nm (71–79 ft-lb•).

⚠₅ Dra åt till 124–138 Nm (92–102 ft-lb•).

⚠₆ Dra åt till 57–63 Nm (77–85 ft-lb•).

⚠₇ Dra åt till 176–258 Nm (130–190 ft-lb•)

⚠₈ Applicera gängtätning

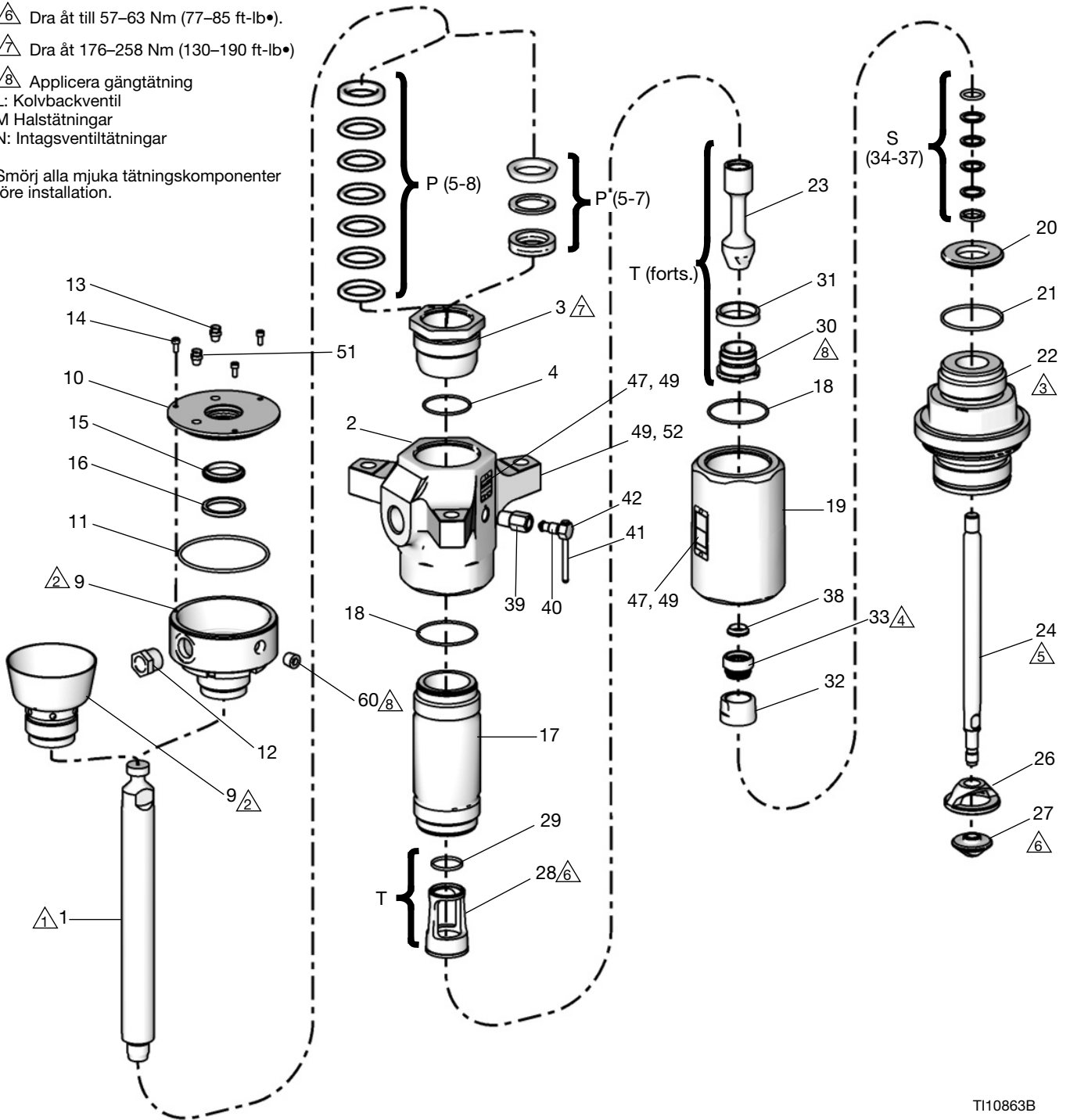
L: Kolvbackventil

M Halstätningar

N: Intagsventiltätningar

Smörj alla mjuka tätningskomponenter före installation.

200cc-kolvpumpen visas



TI10863B

200cc-kolvpumpar

Ref.	Del	Beskrivning	Antal	Ref.	Del	Beskrivning	Antal
				35‡	----	V-TÄTNING; se L200cc-tätningssatser	2
				36‡★*	----	V-TÄTNING; se L200cc-tätningssatser	2
★*1	255571	SATS, stång, kolv; krom (18, 21 medföljer)	1	*✕	----	V-TÄTNING; se L200cc-tätningssatser	2
✕	255572	SATS, stång, kolv; MaxLife (18, 21 medföljer)	1	37‡★	----	BOX, tätning, hona; se L200cc-tätningssatser	1
2★*	255605	SATS, utlopp, hus (18, 21, 47, 49, 52)	1	*✕	----	BOX, hona, kolv; rostfritt stål; se L200cc-tätningssatser	1
*✕	255606	SATS, utlopp, hus; rostfritt stål (18, 21, 47, 49, 52 medföljer)	1	38‡	----	SÄTE, ventil	1
3★*	189641	KASSETT	1	39‡★*	----	HUS, ventil	1
*✕	189645	KASSETT; ROSTFRITT STÅL	1	*✕	----	HUS, ventil; rostfritt stål	1
4‡	166073	O-RING	1	40‡★*	----	PLUGG, ventil	1
5‡★*	----	BOX, tätning, hona; se L200cc-tätningssatser	1	*✕	----	PLUGG, ventil, rostfritt stål	1
*✕	----	BOX, tätning, u-kopp; se L200cc-tätningssatser	1	41‡	----	HANDTAG, utloppsluftning	1
6‡★*	----	V-tätning, PTFE; se L200cc-tätningssatser	2	42‡	----	KLÄMMA, utloppsluftning	1
✕	----	DISTANS, u-kopp; se L200cc-tätningssatser	1	47▲★	184090	ETIKETT, varning	2
7‡★*	----	V-TÄTNING; UHMWPE; se L200cc-tätningssatser	3	*✕	184462		
✕	----	DISTANS, u-kopp, lager; se L200cc-tätningssatser	1	49★	100508	SKRUV, drivning	6
8‡★*	----	BOX, tätning, hane; se L200cc-tätningssatser	1	*✕	109202		
9‡★	222995	MUTTER, tätning, öppen, kolstål	1	50▲	172479	SKYLT, instruktion, säkerhet	1
*	236582	MUTTER, tätning, öppen; rostfritt stål	1	51*✕	----	PLUGG, rör	1
*	----	KOPP, våt, sluten	1	52	197561	PLATTA, identifiering	1
*	----	KOPP, våt, sluten, rostfritt stål	1	60*✕	----	PLUGG, rör	1
10‡*✕	----	LOCK, våtkopp	1				
11‡*✕	104095	O-RING	1				
12‡*✕	----	SIKTGLAS	1				
13‡*✕	----	LOCK, oljehål	1				
14‡*✕	----	SKRUV, hylshd; M5 x 12	3				
15‡*✕	----	AVSTRYKARE, våtkoppslock	1				
16‡*✕	----	TÄTNING, våtkoppslock	1				
17‡★*	----	CYLINDER, pump, svår drift	1				
*✕	----	CYLINDER, pump, MaxLife	1				
18‡	109499	O-RING	2				
19★*	189442	HUS, ventil	1				
*✕	189512	HUS, ventil; rostfritt stål	1				
20‡	----	SÄTE, ventil	1				
21	189492	TÄTNING	1				
22★*	255611	SATS, intagshus (21, 47 medföljer)	1				
*✕	255612	SATS, intagshus, rostfritt stål (21, 47 medföljer)	1				
23‡	----	TÄTNING, kolv	1				
24‡★*	----	STÅNG, kolv; svår drift	1				
*✕	----	KOLV, stång; MaxLife	1				
26	276378	KOLV	1				
27	190241	TÄTNING, kolv	1				
28‡★*	15M520	STYRNING, kolv	1				
*✕	15M654	STYRNING, kolv; rostfritt stål	1				
29‡	----	LAGER, styrning	1				
30‡	----	TÄTNING, kolv	1				
31‡	----	TÄTNING, kolv; se L200cc-tätningssatser	1				
32‡	----	VENTIL, intag	1				
33‡★*	----	MUTTER, tätning	1				
*✕	----	MUTTER, tätning; rostfritt stål	1				
34‡★*	----	BOX, hane, kolv; se L200cc-tätningssatser	1				
*✕	----	BOX, hane, kolv; rostfritt stål; se L200cc-tätningssatser	1				

★ Endast modellen L200CS.

* Endast modellen L200CM.

* Endast modellen L200SS.

* Endast modellen L200SM.

‡ Se tabellen **L200cc-satser**, sidan 27.

▲ Ersättningsetiketter, -skyltar och -kort för fara och varning kan fås kostnadsfritt.

L200cc-satser

Följande tabell anger vilka delar (enligt referensnummer) som medföljer i varje sats.

Sats	Referensnummer																																						
	4	5	6	7	8	9	10	11	12	13	14	15	16	17	18	20	21	23	24	29	30	31	32	33	34	35	36	37	38	39	40	41	42	51	60				
255509	✓	✓	✓	✓	✓										✓	✓			✓	✓				✓	✓	✓	✓	✓											
255510	✓	✓	✓	✓				✓				✓	✓		✓	✓			✓	✓					✓	✓	✓	✓	✓										
255511	✓	✓	✓	✓	✓										✓	✓			✓	✓					✓	✓	✓	✓	✓										
255512	✓	✓	✓	✓				✓				✓	✓		✓	✓			✓	✓					✓	✓	✓	✓	✓										
255525	✓	✓	✓	✓	✓																																		
255526	✓	✓	✓	✓	✓																																		
255527	✓	✓	✓	✓				✓				✓	✓																										
255534															✓	✓			✓	✓																			
255541																	✓									✓	✓	✓	✓	✓									
255542																	✓									✓	✓	✓	✓	✓									
255552															✓	✓	✓			✓	✓	✓																	
255559																✓	✓							✓	✓	✓	✓	✓	✓	✓									
255560																✓	✓							✓	✓	✓	✓	✓	✓	✓									
255579															✓	✓		✓								✓	✓	✓	✓	✓									
255580															✓	✓		✓								✓	✓	✓	✓	✓									
255581															✓	✓		✓								✓	✓	✓	✓	✓									
255582															✓	✓		✓								✓	✓	✓	✓	✓									
255593															✓	✓		✓			✓	✓																	
255594															✓	✓		✓			✓	✓																	
237908																																			✓	✓	✓	✓	
255616																																				✓	✓	✓	✓
255619												✓			✓	✓																							
255622																	✓									✓	✓	✓	✓	✓									
255623																	✓									✓	✓	✓	✓	✓									
255625																✓	✓							✓	✓	✓	✓	✓	✓	✓									
255626																✓	✓							✓	✓	✓	✓	✓	✓	✓									
255693	✓	✓	✓		✓										✓	✓							✓			✓	✓		✓	✓									
255697	✓	✓	✓	✓			✓	✓	✓	✓	✓	✓	✓	✓																							✓	✓	
255700	✓	✓	✓	✓			✓	✓	✓	✓	✓	✓	✓	✓																							✓	✓	

L200cc-satsbeskrivningar

Sats	Beskrivning
255509	Komplett tätningssats, L200CS
255510	Komplett tätningssats, L200CM
255511	Komplett tätningssats, L200SS
255512	Komplett tätningssats, L200SM
255525	Halstätningssats, L200CS
255526	Halstätningssats, L200SS
255527	Halstätningssats, L200CM och L200SM
255534	Kolvsats
255541	Intag, mjuk tätning, sats, L200CS
255622	Intag, mjuk tätning, sats, L200CM
255542	Intag, mjuk tätning, sats, L200SS
255623	Intag, mjuk tätning, sats, L200SM
255552	Kolv­tätning metall och mjuk sats
255559	Intagsventiltätning metall och mjuk sats; svår drift, L200CS
255625	Intagsventiltätning metall och mjuk sats; MaxLife, L200CM
255560	Intagsventiltätning metall och mjuk sats; svår drift, L200SS
255626	Intagsventiltätning metall och mjuk sats; MaxLife, L200SM
255571	Kolvstångssats, L200CS och L200SS; se 26 för information om vilka delar som ingår i satsen
255572	Kolvstångssats, L200CM och L200SM; se 26 för information om vilka delar som ingår i satsen
255579	Primningskolvstångssats; L200CS
255580	Primningskolvstångssats; L200CM
255581	Primningskolvstångssats; L200SS
255582	Primningskolvstångssats; L200SM
255593	Cylindersats; L200CS, L200SS
255594	Cylindersats; L200CM, L200CS
255605	Utloppssats, modeller i kolstål; se sidan 26 för information om vilka delar som ingår i satsen
255606	Utloppssats, modeller i rostfritt stål; se sidan 26 för information om vilka delar som ingår i satsen
255611	Utloppssats, modeller i kolstål; se sidan 26 för information om vilka delar som ingår i satsen
255612	Intagshussats, modeller i rostfritt stål; se sidan 26 för information om vilka delar som ingår i satsen
237908	Avluftningsventilsats, alla modeller i kolstål

Sats	Beskrivning
255616	Avluftningsventilsats, alla modeller i rostfritt stål
255619	Tätningssats sluten våtkopp; MaxLife, L200CM och L200SM
255693	Komplett tätningssats; PTFE-alternativ; inkluderar alla PTFE-alternativsatser som anges under L200cc-tätningssatser , sidan 29
255697	Sats sluten våtkopp; L200CM
255700	Sats sluten våtkopp; L200SM

L200cc-tätningssatser

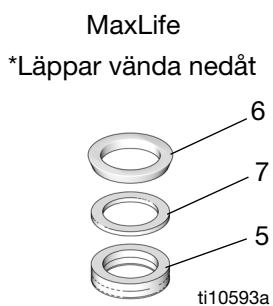
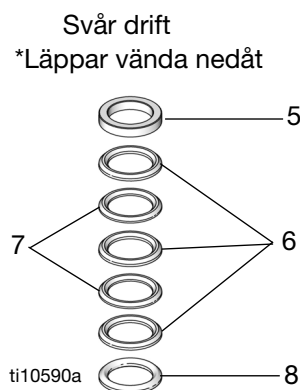
Halstätningar

Svår drift

Ref.	Beskrivning	Antal
5★	BOX, tätning, hona	1
*	BOX, rostfritt stål	1
6	V-TÄTNING; UHMWPE	3
7	V-TÄTNING; PTFE	2
8★	BOX, tätning, hane	1
*	BOX, tätning, hane; rostfritt stål	1

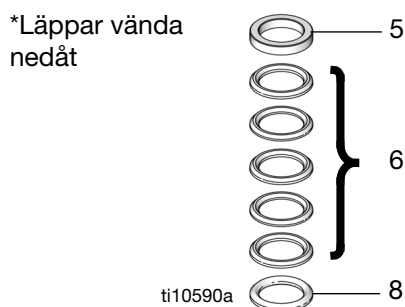
MaxLife

Ref.	Beskrivning	Antal
5	TÄTNING, u-kopp	1
6	DISTANS, metall	1
7	DISTANS, acetal	1



PTFE-alternativ

Ref.	Beskrivning	Antal
5	BOX, tätning, hona	1
6	V-TÄTNING, PTFE	5
8	BOX, tätning, hane	1



Intagsventiltätningar

Svår drift och MaxLife

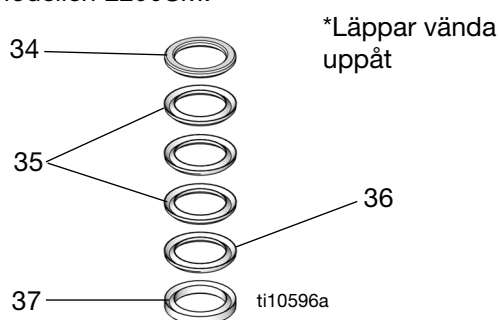
Ref.	Beskrivning	Antal
34★*	BOX, hane, primningskolv	1
*✱	BOX, hane, primningskolv; rostfritt stål	1
35	TÄTNING; UHMWPE	2
36★*	TÄTNING; PTFE (svår drift)	2
*✱	TÄTNING; läder (MaxLife)	2
37★*	BOX, hona, primningskolv	1
*✱	BOX, hona, primningskolv; rostfritt stål	1

★ Endast modell L200CS.

* Endast modellen L200CM.

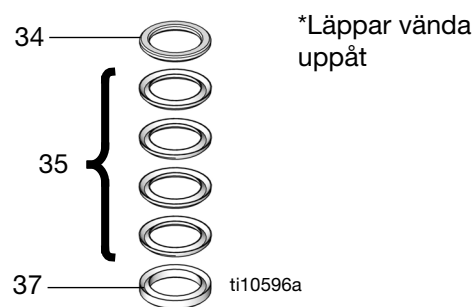
* Endast modellen L200SS.

* Endast modellen L200SM.



PTFE-alternativ

Ref.	Beskrivning	Antal
34	BOX, hane, primningskolv	1
35	TÄTNING; PTFE	4
37	BOX, hona, primningskolv	1



Kolv­tätningar

PTFE-alternativ

Ref.	Beskrivning	Antal
31	TÄTNING, kolv	1

250cc-kolvpumpar

Ref.	Del	Beskrivning	Antal	Ref.	Del	Beskrivning	Antal
1★*	255573	SATS, stång, kolv; krom (18, 21 medföljer)	1	34‡	----	BOX, hane, kolv; rostfritt stål; se V-TÄTNING; se L250cc-tätningssatser	1
*✖	255574	SATS, stång, kolv; MaxLife (18, 21 medföljer)	1	35‡	----	V-TÄTNING; se V-TÄTNING; se L250cc-tätningssatser	2
2★*	255605	SATS, utlopp, hus (18, 21, 47, 49, 52 medföljer)	1	36‡★*	----	V-tätning, PTFE; se V-TÄTNING; se L250cc-tätningssatser	2
*✖	255606	SATS, utlopp, hus; rostfritt stål (18, 21, 47, 49, 52 medföljer)	1	*✖	----	V-tätning, läder; se V-TÄTNING; se L250cc-tätningssatser	2
3★*	189641	KASSETT	1	37‡	----	BOX, hona, kolv; se V-TÄTNING; se L250cc-tätningssatser	1
*✖	189645	KASSETT; ROSTFRITT STÅL	1	38‡	----	SÄTE, ventil	1
4‡	166073	O-RING	1	39‡★*	----	HUS, ventil	1
5‡★*	----	BOX, tätning, hona; se V-TÄTNING; se L250cc-tätningssatser	1	*✖	----	HUS, ventil; rostfritt stål	1
✖	----	BOX, tätning, u-kopp; se V-TÄTNING; se L250cc-tätningssatser	1	40‡★	----	PLUGG, ventil	1
6‡★*	----	V-tätning, PTFE; se V-TÄTNING; se L250cc-tätningssatser	2	*✖	----	PLUGG, ventil, rostfritt stål	1
*✖	----	DISTANS, u-kopp; se V-TÄTNING; se L250cc-tätningssatser	1	41‡	----	HANDTAG, utloppsluftning	1
7‡★*	----	V-tätning, UHMWPE; se V-TÄTNING; se L250cc-tätningssatser	3	42‡	----	KLÄMMA, utloppsluftning	1
✖	----	DISTANS, acetal; se V-TÄTNING; se L250cc-tätningssatser	1	47▲★	184090	ETIKETT, varning	2
8‡★*	----	BOX, tätning, hane; se V-TÄTNING; se L250cc-tätningssatser	1	*✖	184462	ETIKETT, varning	2
9‡★	222995	MUTTER, tätning, öppen, kolstål	1	49★*	100508	SKRUV, drivning	6
*✖	236582	MUTTER, tätning, öppen; massivt stål	1	*✖	109202	SKRUV, drivning	6
*✖	----	KOPP, våt, slutet	1	50▲	172479	SKYLTL, instruktion, säkerhet	1
✖	----	KOPP, våt, rostfritt stål	1	51✖	----	PLUGG, rör	1
10‡*✖	----	LOCK, våtkopp	1	52	197561	PLATTA, identifiering	1
11‡*✖	104095	O-RING	1	60*✖	----	PLUGG, rör	1
12‡*✖	----	SIKTGLAS	1				
13‡*✖	----	LOCK, oljehål	1				
14‡*✖	----	SKRUV, hylshd; M5 x 12	3				
15‡*✖	----	AVSTRYKARE, våtkoppslock	1				
16‡*✖	----	TÄTNING, våtkoppslock	1				
17‡★*	----	CYLINDER, pump	1				
*✖	----	CYLINDER, pump, MaxLife	1				
18‡	109499	O-RING	2				
19★*	190389	HUS, ventil	1				
*✖	190390	HUS, ventil; rostfritt stål	1				
20‡	----	SÄTE, ventil	1				
21‡	189492	TÄTNING	1				
22★*	255611	SATS, intagshus (21, 47 medföljer)	1				
*✖	255612	SATS, intagshus, rostfritt stål (21, 47 medföljer)	1				
23‡	----	TÄTNING, kolv	1				
24‡★*	----	STÅNG, kolv	1				
*✖	----	KOLV, stång; MaxLife	1				
26	276378	KOLV	1				
27	190241	TÄTNING, kolv	1				
28‡★*	15M655	STYRNING, kolv	1				
*✖	15M523	STYRNING, kolv; rostfritt stål	1				
29‡	----	LAGER, styrning	1				
30‡	----	TÄTNING, kolv	1				
31‡	----	TÄTNING, kolv	1				
32‡	----	VENTIL, intag	1				
33‡★*	----	MUTTER, tätning	1				
*✖	----	MUTTER, tätning; rostfritt stål	1				

★ Endast modellen L250CS.

* Endast modellen L250CM.

* Endast modellen L250SS.

* Endast modellen L250SM.

‡ Se tabellen **L250cc-satser**, sidan 31.

▲ Ersättningsetiketter, -skyltar och -kort för fara och varning kan fås kostnadsfritt.

L250cc-satser

Följande tabell anger vilka delar (enligt referensnummer) som medföljer i varje sats.

Sats	Referensnummer																																						
	4	5	6	7	8	9	10	11	12	13	14	15	16	17	18	20	21	23	24	29	30	31	32	33	34	35	36	37	38	39	40	41	42	51	60				
255513	✓	✓	✓	✓	✓										✓	✓			✓	✓				✓	✓	✓	✓	✓											
255514	✓	✓	✓	✓				✓				✓	✓		✓	✓			✓	✓					✓	✓	✓	✓	✓										
255515	✓	✓	✓	✓	✓										✓	✓			✓	✓					✓	✓	✓	✓	✓										
255516	✓	✓	✓	✓				✓				✓	✓		✓	✓			✓	✓					✓	✓	✓	✓	✓										
255528	✓	✓	✓	✓	✓																																		
255529	✓	✓	✓	✓	✓																																		
255530	✓	✓	✓	✓				✓				✓	✓																										
255536															✓	✓			✓	✓																			
255543																	✓									✓	✓	✓	✓	✓									
255544																	✓									✓	✓	✓	✓	✓									
255545																	✓									✓	✓	✓	✓	✓									
255546																	✓									✓	✓	✓	✓	✓									
255554															✓	✓	✓			✓	✓	✓																	
255561																✓	✓							✓	✓	✓	✓	✓	✓	✓									
255562																✓	✓								✓	✓	✓	✓	✓	✓									
255563																✓	✓								✓	✓	✓	✓	✓	✓									
255564																✓	✓								✓	✓	✓	✓	✓	✓									
255583															✓	✓			✓							✓	✓	✓	✓	✓									
255584															✓	✓			✓							✓	✓	✓	✓	✓									
255585															✓	✓			✓							✓	✓	✓	✓	✓									
255586															✓	✓			✓							✓	✓	✓	✓	✓									
255597														✓	✓			✓			✓	✓																	
255598														✓	✓			✓			✓	✓																	
237908																															✓	✓	✓	✓					
255616																															✓	✓	✓	✓					
255620												✓			✓	✓																							
255694	✓	✓	✓		✓										✓	✓								✓			✓		✓	✓									
255698	✓	✓	✓	✓		✓	✓	✓	✓	✓	✓	✓	✓																								✓	✓	
255701	✓	✓	✓	✓		✓	✓	✓	✓	✓	✓	✓	✓																								✓	✓	

L250cc-satsbeskrivningar

Sats	Beskrivning
255513	Komplett tätningssats; MaxLife, L250CS
255514	Komplett tätningssats, L250CM
255515	Komplett tätningssats, L250SS
255516	Komplett tätningssats, L250SM
255528	Halstätningssats, L250CS
255529	Halstätningssats, L250SS
255530	Halstätningssats, L250CM och L250SM
255536	Kolvsats
255543	Intag, mjuk tätning, sats, L250CS
255544	Intag, mjuk tätning, sats, L250CM
255545	Intag, mjuk tätning, sats, L250SS
255546	Intag, mjuk tätning, sats, L250SM
255554	Kolv­tätning metall och mjuk sats
255561	Intagsventiltätning metall och mjuk sats; L250CS
255562	Intagsventiltätning metall och mjuk sats; L250CM
255563	Intagsventiltätning metall och mjuk sats; L250SS
255564	Intagsventiltätning metall och mjuk sats; L250SM
255573	Kolvstångssats, L250CS och L250SS
255574	Kolvstångssats, L250CM och L250SM
255583	Primningskolvstångssats; L250CS
255584	Primningskolvstångssats; L250CM
255585	Primningskolvstångssats; L250SS
255586	Primningskolvstångssats; L250SM
255597	Cylindersats, L250CS och L250SS
255598	Cylindersats, L250CM och L250SM
255605	Utloppssats; modeller i kolstål
255606	Utloppssats; modeller i rostfritt stål
255611	Intagshussats; modeller i kolstål
255612	Intagshussats; modeller i rostfritt stål
237908	Avluftningsventilsats, alla modeller i kolstål
255616	Avluftningsventilsats, alla modeller i rostfritt stål
255620	Tätningssats slutet våtkopp; MaxLife, L250CM och L250SM
255694	Komplett tätningssats; PTFE-alternativ; inkluderar alla PTFE-alternativsatser som anges under V-TÄTNING; se L250cc-tätningssatser , sidan 33
255698	Sats slutet våtkopp; L250CM
255701	Sats slutet våtkopp; L250SM

V-TÄTNING; se L250cc-tätningssatser

Halstätningar

Svår drift

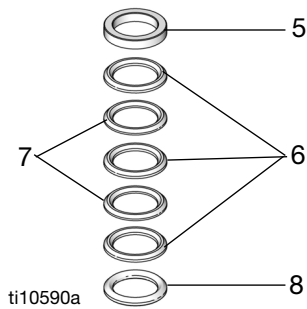
Ref.	Beskrivning	Antal
5★	BOX, tätning, hona	1
*	BOX, tätning, hona; rostfritt stål	1
6	V-TÄTNING; UHMWPE	3
7	V-TÄTNING; PTFE	2
8★	BOX, tätning, hane	1
*	BOX, tätning, hane; rostfritt stål	1

MaxLife

Ref.	Beskrivning	Antal
5	TÄTNING, u-kopp	1
6	DISTANS, metall	1
7	DISTANS, acetal	1

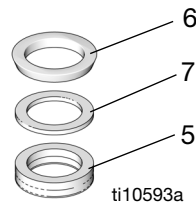
Svår drift

*Läppar vända nedåt



MaxLife

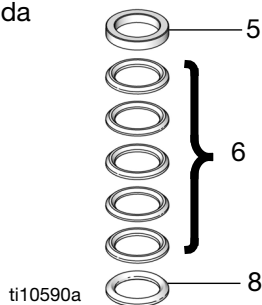
*Läppar vända nedåt



PTFE-alternativ

Ref.	Beskrivning	Antal
5	BOX, tätning, hona	1
6	V-TÄTNING, PTFE	5
8	BOX, tätning, hane	1

*Läppar vända nedåt



Intagsventiltätningar

Svår drift och MaxLife

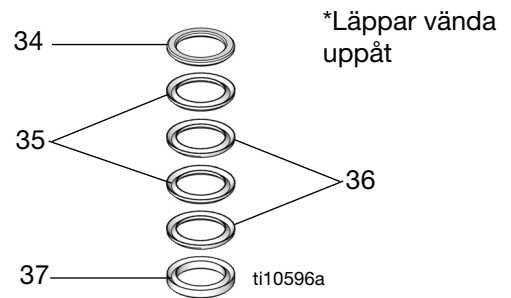
Ref.	Beskrivning	Antal
34	BOX, hane, primningskolv; rostfritt stål	1
35	TÄTNING; UHMWPE	2
36★*	TÄTNING; PTFE (svår drift)	2
✱✱	TÄTNING; läder (MaxLife)	2
37	BOX, hona, primningskolv	1

★ Endast modellen L250CS.

✱ Endast modellen L250CM.

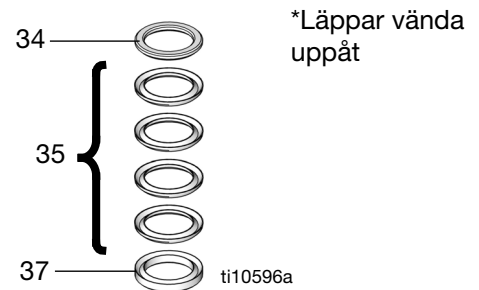
✱ Endast modellen L250SS.

✱ Endast modellen L250SM.



PTFE-alternativ

Ref.	Beskrivning	Antal
34	BOX, hane, primningskolv	1
35	TÄTNING; PTFE	4
37	BOX, hona, primningskolv	1



Kolvtätningar

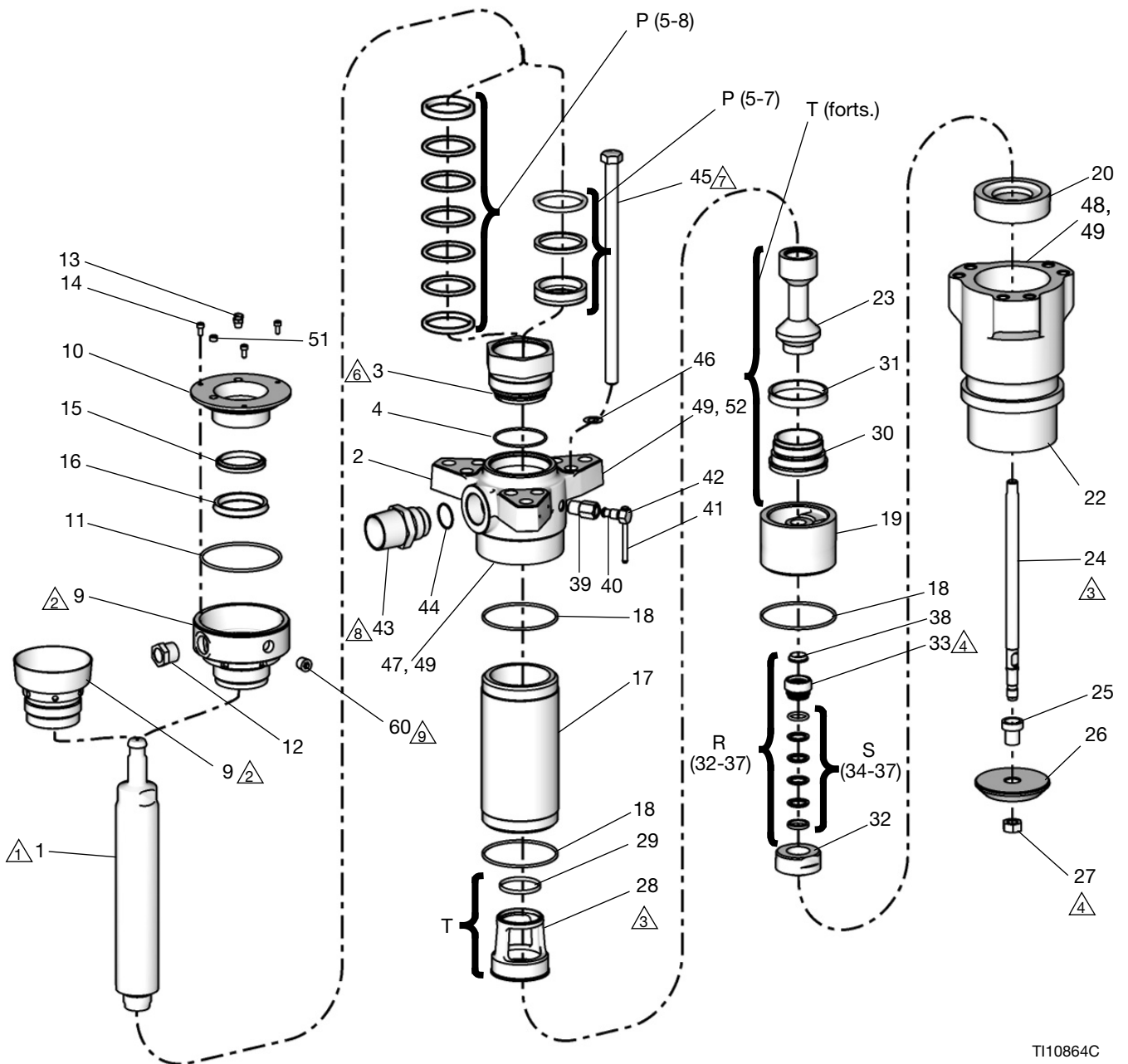
PTFE-alternativ

Ref.	Beskrivning	Antal
31	TÄTNING, kolv	1

500cc kolvpumpar

BETECKNING:

- △1 Dra åt till 441–490 Nm (327–363 ft-lb).
- △2 Dra åt till 128–155 Nm (95–115 ft-lb)
- △3 Dra åt till 122–135 Nm (90–100 ft-lb).
- △4 Dra åt till 96–106 Nm (71–78 ft-lb).
- △6 Dra åt till 203–355 Nm (149–261 ft-lb).
- △7 Dra åt till 217–299 Nm (160–220 ft-lb).
- △8 Dra åt till 141–185 Nm (104–136 ft-lb)
- △9 Applicera gängtätning



L500cc-modeller

Ref.	Del	Beskrivning	Antal	Ref.	Del	Beskrivning	Antal
				36‡★*	----	V-TÄTNING; se L500cc-tätningssatser	2
1★*	255575	SATS, stång, kolv; krom (18 medföljer)	1	*✖	----	V-TÄTNING; se L500cc-tätningssatser	2
*✖	255576	SATS, stång, kolv; MaxLife (18 medföljer)	1	37‡	----	BOX, hona, kolv; rostfritt stål; se L500cc-tätningssatser	1
2★*	255607	SATS, utlopp, hus (18, 44, 47, 49, 52 medföljer)	1	38‡	----	SÄTE, ventil	1
✖	255609	SATS, utlopp, hus (18, 44, 47, 49, 52 medföljer)	1	39‡★	----	HUS, ventil	1
3★*	15K752	KASSETT	1	*✖	----	HUS, ventil; rostfritt stål	1
✖	15M634	KASSETT; ROSTFRITT STÅL	1	40‡★	----	PLUGG, ventil	1
4‡	102857	O-RING	1	*✖	----	PLUGG, ventil, rostfritt stål	1
5‡★*	----	BOX, tätning, hona; se L500cc-tätningssatser	1	41‡	----	HANDTAG, utloppsluftning	1
*✖	----	BOX, tätning, u-kopp; se L500cc-tätningssatser	1	42‡	----	KLÄMMA, utloppsluftning	1
6‡★*	----	V-tätning, PTFE; se L500cc-tätningssatser	2	43★*	184279	KOPPLING, utlopp	1
*✖	----	DISTANS, u-kopp; se L500cc-tätningssatser	1	*✖	184387	KOPPLING, utlopp; rostfritt stål	1
7‡★*	----	V-TÄTNING, UHMWPE; se L500cc-tätningssatser	3	44‡	109213	TÄTNING, utlopp	1
✖	----	DISTANS, acetal; se L500cc-tätningssatser	1	45★	109203	BULT, sexkantig	6
8‡★*	----	BOX, tätning, hane; se L500cc-tätningssatser	1	*✖	109470	BULT, sexkantig; rostfritt stål	6
9‡	24U016	MUTTER, tätning, öppen, kolstål	1	46*✖	184618	BRICKA, delad	6
★				47▲★*	184293	ETIKETT, varning	1
*✖	24U018	MUTTER, tätning, öppen; massivt stål	1	*✖	184462	ETIKETT, varning	1
		KOPP, våt, sluten	1	49★*	100508	SKRUV, drivning	6
10‡*✖	----	LOCK, våtkopp	1	*✖	109202	SKRUV, drivning; rostfritt stål	6
11‡*✖	104095	O-RING	1	50▲	172479	SKYLT, instruktion, säkerhet	1
12‡*✖	----	SIKTGLAS	1	51*✖	----	PLUGG, rör	1
13‡*✖	----	LOCK, oljehål	1	52	197561	PLATTA, identifiering	1
14‡*✖	----	SKRUV, hylshd; M5 x 12	3	60*✖	----	PLUGG, rör	1
15‡*✖	----	AVSTRYKARE, våtkoppslock	1				
16‡*✖	----	TÄTNING, våtkoppslock	1				
17‡★*	----	CYLINDER, pump	1				
*✖	----	CYLINDER, pump, MaxLife	1				
18‡	184072	O-RING	3				
19	184415	HUS, ventil	1				
20‡★*	----	SÄTE, ventil	1				
*✖	----	SÄTE, ventil, rostfritt stål	1				
22★*	255613	SATS, intagshus (48 medföljer)	1				
*✖	255614	SATS, intagshus; rostfritt stål (48 medföljer)	1				
23‡	----	TÄTNING, kolv	1				
24‡★*	----	STÅNG, kolv	1				
*✖	----	KOLV, stång; MaxLife	1				
25	189988	STYRNING, kolv, rostfritt stål	1				
26★*	190276	KOLV	1				
*✖	190277	KOLV; rostfritt stål	1				
27★*	112733	TÄTNING, kolv	1				
*✖	112734	SÄTE, kolv; rostfritt stål	1				
28‡	15M525	STYRNING, kolv	1				
29‡	----	LAGER, styrning	1				
30‡	----	TÄTNING, kolv	1				
31‡	----	TÄTNING, kolv; se L500cc-tätningssatser	1				
32‡★*	----	VENTIL, intag	1				
*✖	----	VENTIL, intag; rostfritt stål	1				
33‡★*	----	MUTTER, tätning	1				
*✖	----	MUTTER, tätning; rostfritt stål	1				
34‡	----	BOX, hane, kolv; rostfritt stål se L500cc-tätningssatser	1				
35‡	----	V-TÄTNING; se L500cc-tätningssatser	2				

★ Endast modellen L250CS.

* Endast modellen L250CM.

* Endast modellen L500SS.

* Endast modellen L500SM.

‡ Se tabellen **L500cc-satser**, sidan 36.

▲ Ersättningsetiketter, -skyltar och -kort för fara och varning kan fås kostnadsfritt.

L500cc-satsbeskrivningar

Sats	Beskrivning
255517	Komplett tätningssats, L500CS
255518	Komplett tätningssats, L500CM
255519	Komplett tätningssats, L500SS
255520	Komplett tätningssats, L500SM
255531	Halstätningssats, L500CS och L500SS
255532	Halstätningssats, L500CM och L500SM
255538	Kolv Soft TÄTNING Kit
255547	Intag, mjuk tätning, sats, L500CS
255548	Intag, mjuk tätning, sats, L500CM
255549	Intag, mjuk tätning, sats, L500SS
255550	Intag, mjuk tätning, sats, L500SM
255556	Kolv­tätning metall och mjuk sats
255565	Intagsventiltätning metall och mjuk sats; svår drift, L500CS
255566	Intagsventiltätning metall och mjuk sats; MaxLife, L500CM
255567	Intagsventiltätning metall och mjuk sats; svår drift, L500SS
255568	Intagsventiltätning metall och mjuk sats; MaxLife, L500SM
255575	Kolvstångssats, L500CS och L500SS
255576	Kolvstångssats, L500CM och L500SM
255587	Primningskolvstångssats; L500CS
255588	Primningskolvstångssats; L500CM
255589	Primningskolvstångssats; L500SS
255590	Primningskolvstångssats; L500SM
255601	Cylindersats; svår drift, L500CS och L500SS
255602	Cylindersats; MaxLife, L500CM och L500SM
255607	Utloppssats; kolstål, L500CS och L500CM
255609	Utloppssats; rostfritt stål, L500SM och L500SS
255613	Intagshussats; modeller i kolstål
255614	Intagshussats; modeller i rostfritt stål
237908	Avluftningsventilsats, alla modeller i kolstål
255616	Avluftningsventilsats, alla modeller i rostfritt stål
255621	Tätningssats sluten våtkopp; MaxLife, L500CM och L500SM
255695	Komplett tätningssats; PTFE-aternativ; inkluderar alla PTFE-alternativsatsar som anges under L500cc-tätningssatser , sidan 38
255699	Sats sluten våtkopp; L500CM
255702	Sats sluten våtkopp; L500SM

L500cc-tätningssatser

Halstätningar

Svår drift

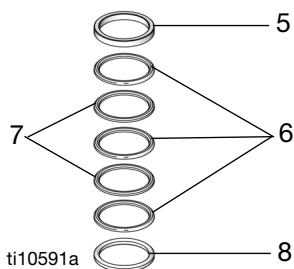
Ref.	Beskrivning	Antal
5	BOX, tätning, hona	1
6	V-TÄTNING; UHMWPE	3
7	V-TÄTNING; PTFE	2
8	BOX, tätning, hane	1

MaxLife

Ref.	Beskrivning	Anta
5	TÄTNING, u-kopp	1
6	DISTANS, metall	1
7	DISTANS, acetal	1

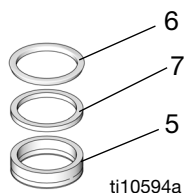
Svår drift

*Läppar vända nedåt



MaxLife

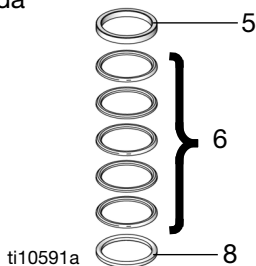
*Läppar vända nedåt



PTFE-alternativ

Ref.	Beskrivning	Antal
5	BOX, tätning, hona	1
6	V-TÄTNING, PTFE	5
8	BOX, tätning, hane	1

*Läppar vända nedåt



Intagsventiltätningar

Svår drift och MaxLife

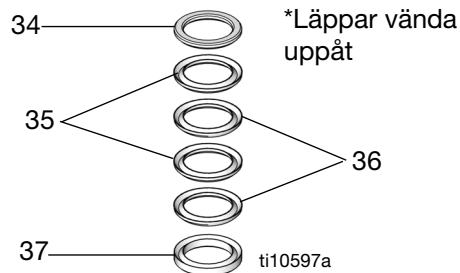
Ref.	Beskrivning	Antal
34	BOX, hane, primningskolv	1
35	TÄTNING; UHMWPE	2
36★*	TÄTNING; PTFE (svår drift)	2
✱✱	TÄTNING; läder (MaxLife)	2
37	BOX, hona, primningskolv	1

★ Endast modellen L500CS.

✱ Endast modellen L500CM.

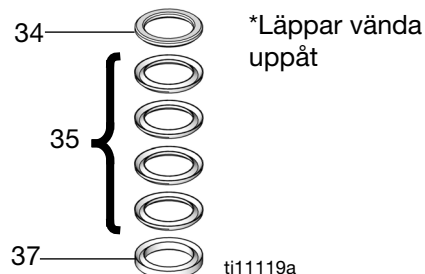
✱ Endast modellen L500SS.

✱ Endast modellen L500SM.



PTFE-alternativ

Ref.	Beskrivning	Antal
34	BOX, hane, primningskolv	1
35	TÄTNING; PTFE	4
37	BOX, hona, primningskolv	1



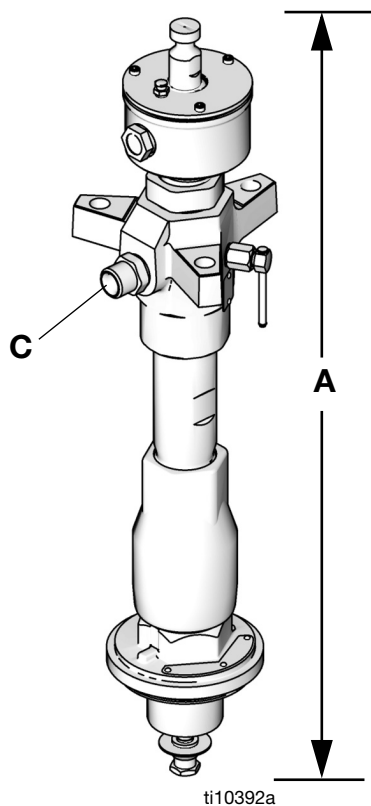
Kolv­tätningar

PTFE-alternativ

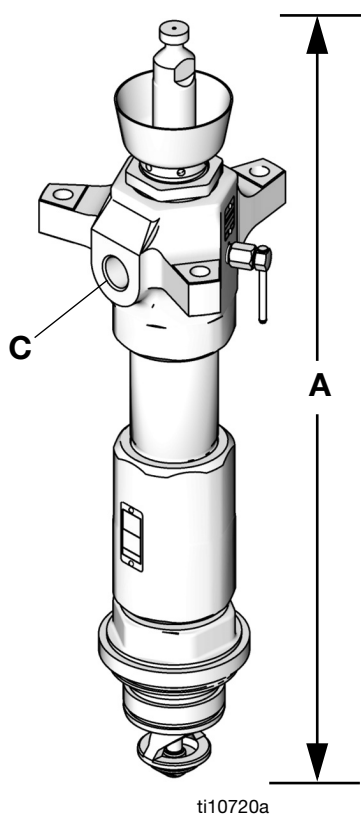
Ref.	Beskrivning	Antal
31	TÄTNING, kolv	1

Dimensioner

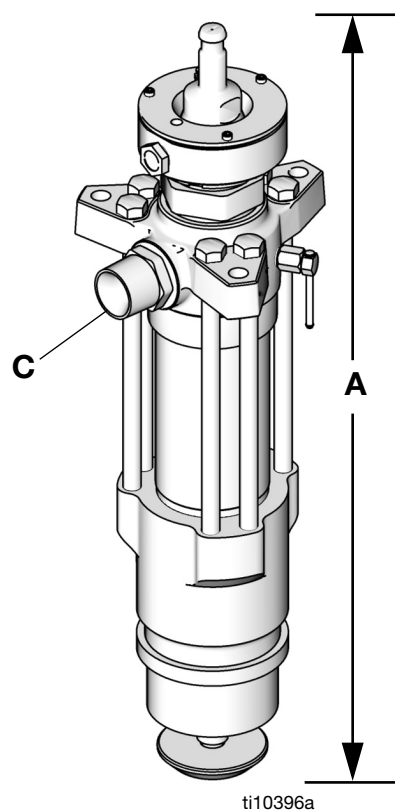
Modellerna L060CM och L100CM



Modellerna L200SM och L250SM



Modellen L500CM

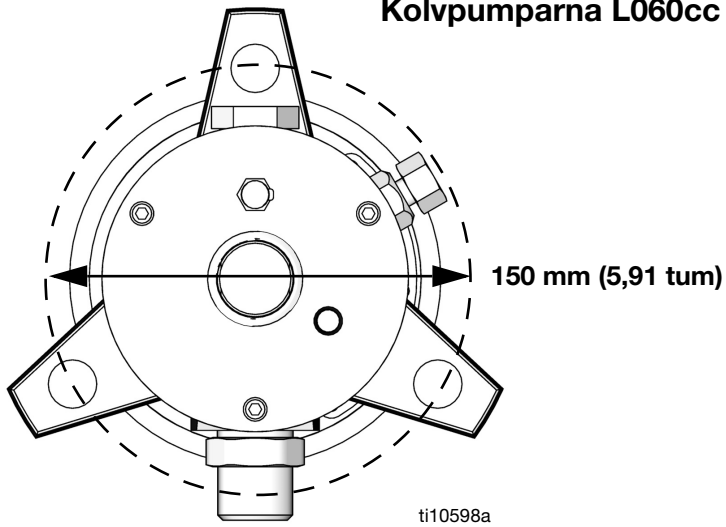


Kolvpumpsdimensioner

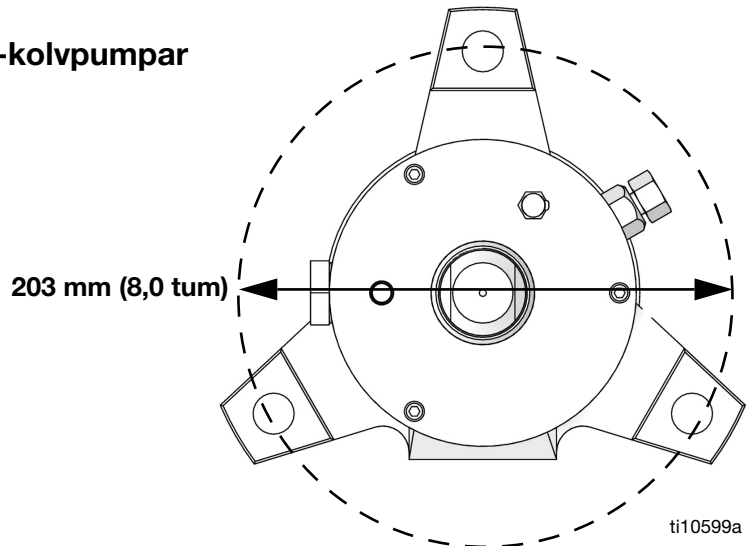
Kolvpump	A (Höjd) tum (mm)	C (Utloppets storlek) tum npt	Vikt pund (kg)
60cc	27,2 (691,0)	3/4 npt(m)	34 (15,5)
100 cc	28,62 (727,0)	3/4 npt(m)	35 (16)
200cc	29,75 (755,7)	1 npt(f)	64 (29)
250cc	29,68 (754,0)	1 npt(f)	64 (29)
500 cc	29,88 (759,0)	1-1/2 npt(m)	86 (39)

Hålmönster, utloppshus

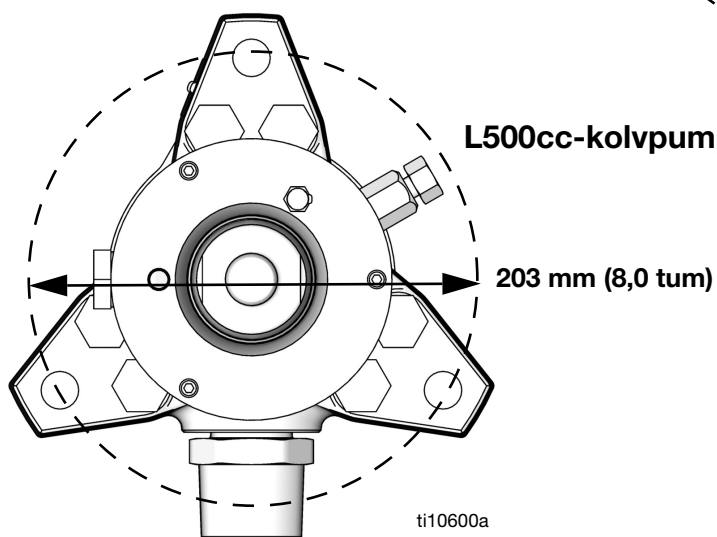
Kolvpumparna L060cc och L100cc



L200cc- och L250cc-kolvpumpar



L500cc-kolvpumpar



Tekniska specifikationer

Alla kolvumpmodeller har samma maximala arbetstemperatur.

Check-Mate kolvumpar		
	USA	Meterformat
Maximal arbetstemperatur	180° F	80° C
..... Maximalt vätskearbetstryck		
60cc	6 100 psi	42 MPa, 421 bar
100 cc	6 300 psi	44,1 MPa, 441 bar
200cc	6 200 psi	43,4 MPa, 434 bar
250cc	6 200 psi	43,4 MPa, 434 bar
500 cc	3 900 psi	27,3 MPa, 273 bar
Slaglängd		
Luftmotorerna NXT2200, NXT3400 och NXT6500 NXT	4,75 tum	120 mm
Luftmotorerna NXT200, NXT400, NXT700, NXT1200 och NXT1800	2,5 tum	63 mm
Våta delar		
L060/100CS	ETD 150, 41L40 och 4140 legeringsstål; 304- och 17-4PH-klasser av rostfritt stål; acetal; kolfyllt PTFE; kolstål; formbart järn; strömlös nickel-, zink- och kromplätering; polyetylen med hög molekylvikt	
L060/100CM	ETD 150, 41L40 och 4140 legeringsstål; 304-, 316- och 17-4PH-klasser av rostfritt stål; acetal; kolfyllt PTFE; läder, formbart järn; kolstål; strömlös nickel-, zink-, krom- och MaxLife-beläggning/-plätering; polyetylen med hög molekylvikt; nitrilgummi; polyuretan; kolstål, strömlös nickel- och zinkplätering	
L060/100SS	304-, 316- och 17-4PH-klasser av rostfritt stål; kromplätering och strömlös nickelplätering, acetal; UHMWPE; kolfyllt PTFE; PTFE; PTFE; kolstål, strömlös nickelplätering	
L060/100SM	304-, 316- och 17-4PH-klasser av rostfritt stål; acetal; PTFE; UHMWPE; kolfyllt PTFE; PTFE; strömlös nickelplätering, krom- och MaxLife-beläggning/-plätering; nitrilgummi; läder; polyuretan; kolstål; zink och strömlös nickelplätering	
L200/250CS	ETD 150, 41L40 och 4140 legeringsstål; 304-, 316-, 17-4PH- och 440c-klasser av rostfritt stål; acetal; kolfyllt PTFE; kolstål; formbart järn; strömlös nickel-, zink- och kromplätering; PTFE; UHMWPE	
L200/250CM	303-, 304-, 316-, 17-4PH- och 440C-klasser av rostfritt stål; kolstål; formbart järn, sömlös nickelplätering; zink, krom och strömlös nickelplätering, läder, UHMWPE; nitrilgummi; PTFE; polyuretan; kolfyllt PTFE; MaxLife-plätering, acetal	
L200/250SS	303-, 304-, 316- 17-,4PH-, 440C- och CF16F-klasser av rostfritt stål; UHMWPE; PTFE; kolfyllt PTFE; kromplätering och strömlös nickelplätering	

Check-Mate kolvpumpar		
	USA	Meterformat
L200/250SM	303-, 304-, 316- 17-4PH-, 440C- och CF16F-klasser av rostfritt stål; kolstål-/zinkpläterad våtkopp; nitrilgummi; läder; UHMWPE, PTFE; kolfylld PTFE; polyuretan; acetal; formbart järn, strömlös nickelplätering; MaxLife-beläggning, kromplätering, formbart järn, PTFE-belagd våtkopp	
L500CM	303-, 304-, 316-, 17-4PH- och 440C-klasser av rostfritt stål; kolstål; strömlös nickelplätering och zinkplätering; formbart järn, strömlös nickelplätering, nitrilgummi, PTFE; UHMWPE; polyuretan; kolfylld PTFE; acetal; läder; E52100 och ETD 150 legeringsstål, kromplätering och strömlös nickelplätering, MaxLife-beläggning	
L500CS	303-, 304-, 316-, 17-4PH-klasser av rostfritt stål; formbart järn och kolstål; strömlös nickelplätering; kolstål; zinkplätering och strömlös nickelplätering, ES2100 och ETD 150 legeringsstål; PTFE; UHMWPE; kolfylld PTFE; acetal	
L500SS	303-, 304-, 316-, 17-4PH- och 13-8-klasser av rostfritt stål, kromplätering; PTFE; UHMWPE; kolfylld PTFE, acetal	
L500SM	303-, 304-, 316-, 17-4PH- och 13-8-klasser av rostfritt stål; kolstål; zinkplätering, kolstål, strömlös nickelplätering; formbart järn, strömlös nickelbeläggning och PTFE-beläggning; läder; acetal; kolfylld PTFE; UHMWPE; polyuretan; nitrilgummi; kromplätering; MaxLife-beläggning	
Anteckningar		
Registrerade varumärken som nämns tillhör respektive ägare.		

Graco standardgaranti

Graco garanterar att all utrustning som beskrivs i detta dokument, och som är tillverkad av Graco och bär dess namn, är fri från material- och tillverkningsfel vid tidpunkten för försäljningen till den ursprungliga köparen. Med undantag för särskilda, utökade eller begränsade garantiåtaganden som utges av Graco, åtar sig Graco att under en tolv månadersperiod från inköpsdatumet reparera eller byta ut delar som av Graco befinns vara felaktiga. Garantin gäller endast under förutsättning att utrustningen installeras, används och sköts i enlighet med Gracos skriftliga rekommendationer.

Garantin omfattar inte, och Graco ska inte hållas ansvarigt för, allmänt slitage eller funktionsfel, skador eller slitage som orsakas av felaktig installation, felaktigt bruk, nötning, korrosion, otillräckligt eller felaktigt underhåll, försumlighet, olyckor, manipulation eller byten till komponenter som inte tillverkas av Graco. Graco ska heller inte hållas ansvarigt för funktionsfel, skada eller slitage som orsakas av att Graco-utrustningen är inkompatibel med konstruktioner, tillbehör, utrustning eller material som inte har levererats av Graco, ej heller felaktig formgivning, tillverkning, installation, drift eller underhåll av konstruktioner, tillbehör, utrustning eller material som inte har levererats av Graco.

Garantin gäller under förutsättning att utrustningen som anses defekt skickas med förbetald retur till en auktoriserad Graco-återförsäljare för verifiering av det påstådda felet. Om det påstådda felet verifieras kommer Graco att reparera eller ersätta alla defekta delar utan kostnad. Utrustningen kommer att returneras till den ursprungliga köparen med frakten betald. Om inspektionen av utrustningen inte uppdagar några material- eller tillverkningsfel kommer reparationer att utföras till en rimlig avgift som kan innefatta kostnaderna för reservdelar, arbete och transport.

DENNA GARANTI ÄR EXKLUSIV OCH ISTÄLLET FÖR ALLA ANDRA GARANTIER, UTTRYCKLIGA ELLER UNDERFÖRSTÅDDA, INKLUSIVE MEN INTE BEGRÄNSAT TILL GARANTIER OM SÄLJBARHET ELLER GARANTIER OM LÄMPLIGHET FÖR ETT VISST ÄNDAMÅL.

Gracos enda åtagande och köparens enda gottgörelse för brott mot garantin är de som anges ovan. Köparen medger att ingen annan ersättning (inklusive, men inte begränsat till, skadestånd för följdskada för förlorad vinst, förlorad försäljning, personskador, materiella skador eller andra följdskador) är aktuell. Alla anspråk rörande brott mot garantin måste framläggas inom två (2) år efter försäljningsdatum.

GRACO LÄMNAR INGA GARANTIER OCH FRÅNSÄGER SIG ALLA UNDERFÖRSTÅDDA GARANTIER OM SÄLJBARHET ELLER LÄMPLIGHET FÖR ETT VISST ÄNDAMÅL AVSEENDE TILLBEHÖR, UTRUSTNING, MATERIAL ELLER KOMPONENTER SOM SÄLJS MEN INTE TILLVERKAS AV GRACO. Dessa artiklar som säljs men inte tillverkas av Graco (t.ex. elmotorer, strömbrytare, slangar) omfattas i förekommande fall av respektive tillverkarens garanti. Graco kommer inom rimliga gränser att hjälpa köparen med att lämna anspråk rörande överträdelse mot dessa garantier.

Graco är under inga omständigheter ansvarigt för indirekta, oavsiktliga, särskilda skador eller följdskador som uppkommer till följd av att Graco levererar utrustning i enlighet med det som framlagts här, eller för tillhandahållande, prestanda eller användning av produkter eller andra varor som säljs enligt detta, oavsett om så sker till följd av avtalsbrott, garantibrott, försumlighet från Gracos sida eller annat.

Graco-information

För att få den senaste informationen om Gracos produkter kan du besöka www.graco.com.
För patentinformation, se www.graco.com/patents.

FÖR ATT GÖRA EN BESTÄLLNING, kontakta din Graco-återförsäljare eller ring så hänvisar vi till närmaste återförsäljare.

Telefon: 612-623-6921 Eller avgiftsfritt: 1-800-328-0211 Fax: 612-378-3505

Alla uppgifter i text och bild i detta dokument speglar den senaste informationen som fanns tillgänglig vid publiceringstillfället. Graco förbehåller sig rätten att när som helst införa ändringar utan särskilt meddelande.

Översättning av originalanvisningar. This manual contains English. MM 312375

Gracos huvudkontor: Minneapolis
Internationella kontor: Belgien, Kina, Japan, Korea

GRACO INC. OCH DOTTERBOLAG • P.O. BOX 1441 • MINNEAPOLIS MN 55440-1441 • USA
Upphovsrätt 2020, Graco Inc. Alla Gracos tillverkningsställen är registrerade enligt ISO 9001.

www.graco.com

Revidering R, Augusti2021