

## G40 air-assisted spuitpistool

333185C

NL

*Voor het spuiten en aanbrengen van muurverf en coatings. Voor professioneel gebruik.*

**Model: 262929, 262932**

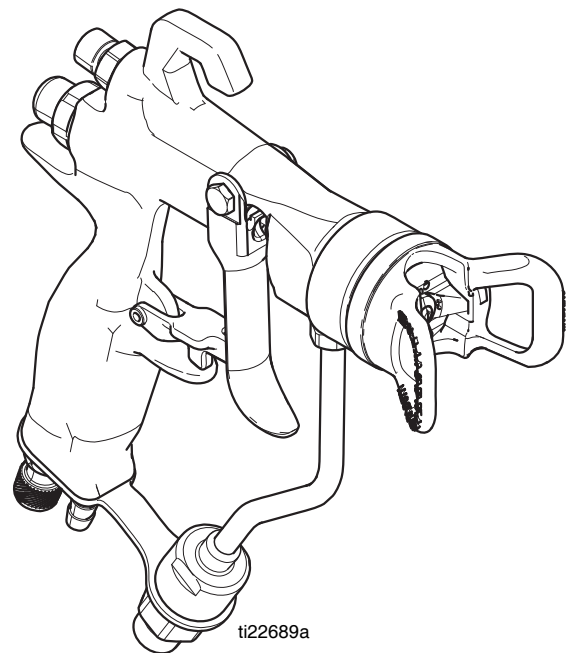
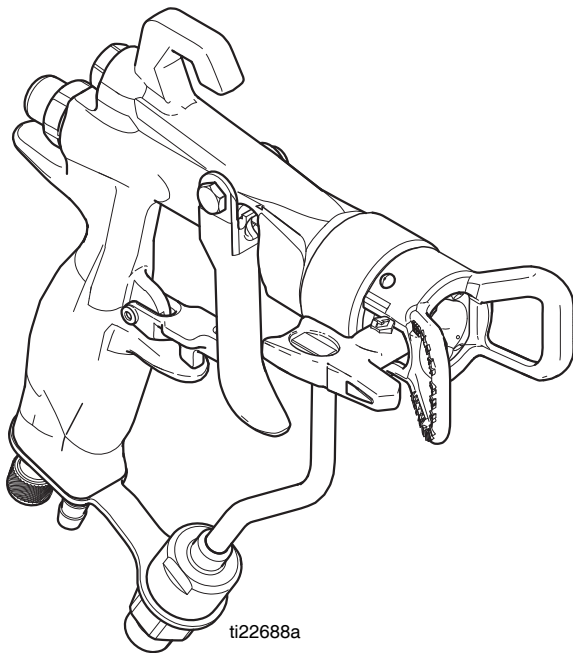
*Maximum werkdruk: 4000 psi (280 bar, 28 MPa)*

*Maximum luchtdruk: 100 psi (7 bar, 0,7 MPa)*



**BELANGRIJKE VEILIGHEIDSINSTRUCTIES.**









Zie de instructiehandleiding van uw spuitapparaat voor drukontlasting, voerpompen en spuitinstructies. Bewaar deze instructies.







CE

# Waarschuwingen

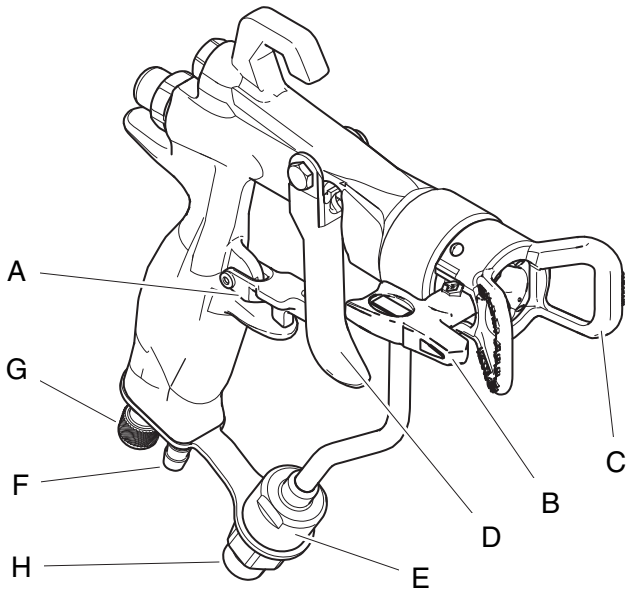
De onderstaande waarschuwingen betreffen de installatie, het gebruik, de aarding, het onderhoud en de reparatie van deze apparatuur. Het symbool met het uitroepteken verwijst naar een algemene waarschuwing en de gevarensymbolen verwijzen naar procedurespecifieke risico's. Als u deze symbolen in de handleiding of op de waarschuwingslabels ziet, raadpleeg dan deze Waarschuwingen. Productspecifieke gevaarsymbolen en waarschuwingen die niet in dit hoofdstuk staan beschreven, staan vermeld in de gehele handleiding waar deze van toepassing zijn.

 <b>WAARSCHUWING</b>	
  	<p><b>GEVAAR VOOR INJECTIE DOOR DE HUID</b></p> <p>Vloeistof dat onder hoge druk uit pistool, uit lekkende slangen of uit beschadigde onderdelen komt, dringt door de huid naar binnen in het lichaam. Dit kan eruitzien als een gewone snijwond, maar er is sprake van ernstig letsel dat kan leiden tot amputatie. <b>Raadpleeg onmiddellijk een medisch specialist.</b></p> <ul style="list-style-type: none"> <li>• Spuit niet als de spuittipbeveiliging en veiligheidspal van de trekker niet zijn aangebracht.</li> <li>• Vergrendel de veiligheidspal van de trekker altijd wanneer u niet aan het spuiten bent.</li> <li>• Richt het pistool niet op iemand of op een lichaamsdeel.</li> <li>• Plaats uw hand nooit op de spuittip.</li> <li>• Probeer nooit lekkages te stoppen of af te buigen met uw handen, uw lichaam, handschoenen of een doek.</li> <li>• Volg altijd de <b>Drukontlastingsprocedure</b> wanneer u ophoudt met spuiten en vóór reiniging, controle of onderhoud aan de apparatuur.</li> <li>• Draai steeds eerst alle vloeistofkoppelingen goed vast voordat u de apparatuur gaat bedienen.</li> <li>• Kijk slangen en koppelingen elke dag na. Vervang versleten of beschadigde onderdelen onmiddellijk.</li> </ul>
   	<p><b>BRAND- EN EXPLOSIEGEVAAR</b></p> <p>Ontvlambare dampen in het werkgebied, zoals die van oplosmiddelen en verf, kunnen ontbranden of exploderen. Ter voorkoming van brand en explosies:</p> <ul style="list-style-type: none"> <li>• Gebruik de apparatuur enkel in goed geventileerde ruimtes.</li> <li>• Zorg dat er geen ontstekingsbronnen zijn, zoals waakvlammen, sigaretten, draagbare elektrische lampen en kunststof druppelvangens (deze kunnen statische vonkoverslag geven).</li> <li>• Houd het werkgebied vrij van afval, inclusief oplosmiddelen, poetslappen en benzine.</li> <li>• Haal geen stekkers uit stopcontacten, steek geen stekkers in stopcontacten en doe geen lampen aan of uit als er brandbare dampen aanwezig zijn.</li> <li>• Aard alle apparatuur in de werkomgeving. Zie de instructies onder Aarding.</li> <li>• Gebruik alleen geaarde slangen.</li> <li>• Houd het pistool stevig tegen de zijkant van een geaarde emmer gedrukt terwijl u in de emmer spuit. Gebruik geen gevoerde emmers tenzij ze antistatisch of geleidend zijn.</li> <li>• Leg de bediening onmiddellijk stil als er zich statische vonken voordoen of u een schok ervaart. Gebruik het systeem pas weer als u de oorzaak van het probleem kent en het probleem is verholpen.</li> <li>• Zorg dat er altijd een werkend brandblusapparaat op de werkplek aanwezig is.</li> </ul>

# ! WAARSCHUWING

 	<p><b>GEVAAR VAN VERKEERD GEBRUIK VAN DE APPARATUUR</b></p> <p>Verkeerd gebruik kan leiden tot dodelijke ongevallen of ernstig letsel.</p> <ul style="list-style-type: none"> <li>• Bedien het apparaat niet als u moe bent of onder invloed bent van alcohol of geneesmiddelen.</li> <li>• Overschrijd nooit de maximale werkdruk en de maximale bedrijfstemperatuur van het zwakste onderdeel in uw systeem. Zie de <b>Technische gegevens</b> van alle apparatuurhandleidingen.</li> <li>• Gebruik vloeistoffen en oplosmiddelen die geschikt zijn voor de bevochtigde onderdelen van de apparatuur. Zie de Technische gegevens van alle apparatuurhandleidingen. Lees de waarschuwingen van de fabrikant van de gebruikte vloeistoffen en oplosmiddelen. Vraag de leverancier of de verkoper van het materiaal om het veiligheidsinformatieblad (VIB of MSDS) voor alle informatie over het materiaal dat u gebruikt.</li> <li>• Verlaat de werkplaats niet als de apparatuur in werking is of onder druk staat.</li> <li>• Schakel alle apparatuur uit en volg de <b>Drukontlastingsprocedure</b> wanneer de apparatuur niet wordt gebruikt.</li> <li>• Controleer de apparatuur dagelijks. Repareer of vervang versleten of beschadigde onderdelen onmiddellijk; vervang ze enkel door originele Graco-reserveonderdelen.</li> <li>• Breng geen veranderingen of wijzigingen in de apparatuur aan. Veranderingen of wijzigingen kunnen veiligheidsrisico's inhouden en ertoe leiden dat de goedkeuringen van agentschappen ongeldig worden.</li> <li>• Zorg dat alle apparatuur gekeurd en goedgekeurd is voor de omgeving waarin u ze gebruikt.</li> <li>• Gebruik apparatuur alleen voor het beoogde doel. Neem contact op met uw leverancier voor meer informatie.</li> <li>• Houd slangen en kabels uit de buurt van plaatsen met druk verkeer, scherpe randen, bewegende onderdelen en hete oppervlakken.</li> <li>• Zorg dat er geen kink in slangen komt of buig ze niet te ver door; verplaats het apparaat nooit door aan de slang te trekken.</li> <li>• Houd kinderen en dieren weg uit het werkgebied.</li> <li>• Houd u aan alle geldende veiligheidsvoorschriften.</li> </ul>
	<p><b>GEVAAR VAN ALUMINIUM ONDERDELEN ONDER DRUK</b></p> <p>Het gebruik van vloeistoffen die niet compatibel zijn met aluminium in apparatuur die onder druk staat, kan leiden tot ernstige chemische reacties en kan ervoor zorgen dat de apparatuur stuk gaat. Wanneer u deze waarschuwing niet opvolgt, kan dat leiden tot overlijden, ernstig lichamelijk letsel of materiële schade.</p> <ul style="list-style-type: none"> <li>• Gebruik geen 1,1,1-trichloorethaan, methyleenchloride, andere halogeenkoolwaterstofoplosmiddelen of vloeistoffen die dergelijke oplosmiddelen bevatten.</li> <li>• Veel andere vloeistoffen kunnen chemicaliën bevatten die kunnen reageren met aluminium. Neem contact op met uw materiaalleverancier om te weten welke materialen compatibel zijn.</li> </ul>
	<p><b>PERSOONLIJKE BESCHERMINGSMIDDELEN</b></p> <p>Draag gepaste beschermingsmiddelen wanneer u zich in de werkruimte bevindt om ernstige letsels zoals oogletsels, gehoorverlies, inademing van giftige dampen en brandwonden te voorkomen. Deze beschermingsmiddelen bestaan onder andere uit:</p> <ul style="list-style-type: none"> <li>• Gezichts- en gehoorbescherming.</li> <li>• Ademhalingstoestellen, beschermende kleding en handschoenen, zoals aanbevolen door de fabrikant van de vloeistoffen en oplosmiddelen.</li> </ul>

## Identificatie van de onderdelen



Ref.	Beschrijving
A	Veiligheidspal
B	Spuittip
C	Tipbeveiliging RAC
D	Trekker
E	Filter/filterbehuizing
F	Lucht slangkoppeling
G	Luchtafstelventiel
H	Vloeistofslangaansluiting

## Drukontlastingsprocedure



Volg altijd de Drukontlastingsprocedure als u dit symbool ziet.

<p>Het systeem blijft onder druk staan totdat deze handmatig wordt ontlast. Om het risico van ernstig letsel als gevolg van materiaal onder druk of per ongeluk spuiten van het pistool of spatten van vloeistof te verminderen, moet u altijd de Drukontlastingsprocedure volgen wanneer u stopt met spuiten en alvorens de apparatuur te reinigen, te controleren of een onderhoudsbeurt te geven.</p>					

1. Vergrendel de trekker. Schakel de stroom uit (OFF) en draai de drukregeling op de laagste drukstand.
2. Ontgrendel de trekker. Houd het pistool tegen de zijkant van een geaarde metalen speelbak. Spuit met het pistool in de bak om de druk te ontlasten.

Als u vermoedt dat de spuittip of de slang verstopt is of dat de druk niet volledig is ontlast na het uitvoeren van bovengenoemde stappen, draai dan **HEEL LANGZAAM** de klemmoer van de tipbeschermer of de slangkoppeling iets los om de druk geleidelijk te ontlasten. Draai hem daarna geheel los. Verwijder de verstopping uit de slang of de tip.

## Veiligheidspal pistool

--	--	--	--	--	--	--

Om letsel te voorkomen wanneer het pistool niet wordt gebruikt, moet u de trekker altijd op de veiligheidspal zetten als het systeem wordt uitgezet of onbeheerd wordt achtergelaten.

Trekker vergrendeld  
(niet spuiten)



ti6581a

Trekker ontgrendeld  
(spuiten)



ti6582a

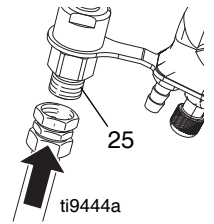
## Instellingen

--	--	--	--	--	--	--

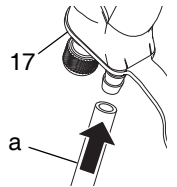
Zorg dat het spuitapparaat is uitgeschakeld, de stekker uit de stroombron is gehaald en de trekker op de veiligheidspal staat. Zie de instructiehandleiding van het spuitapparaat voor voerpomp- en spuitinstructies.

## Sluit het pistool aan op het spuitapparaat

1. Bevestig de vloeistofslang op de inlaatkoppeling (25) op het pistool.



2. **OPMERKING:** de eerste keer dat u het pistool instelt om te spuiten, moet u de doorzichtige rode luchtslang op de gewenste lengte knippen. Sluit voor pneumatisch spuiten de luchttoevoerslang (a) aan op de luchtinlaatkoppeling van het pistool (17).

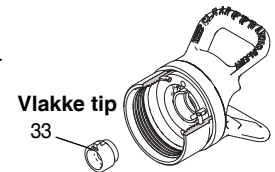
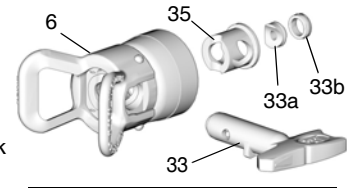


3. Bevestig het andere uiteinde van de lucht- en vloeistoftoevoerslangen op het spuitapparaat. Draai alle aansluitingen stevig aan met behulp van twee sleutels (zie de instructies voor het opstellen van het spuitapparaat in de bedieningshandleiding van het spuitapparaat.)

## De tip (33) en de tipbeschermer (6) op het pistool installeren

--	--	--	--	--	--	--

1. Als de apparatuur recentelijk is gebruikt, **ontlast dan eerst de druk**.
2. Breng de behuizing voor de zitting (6b) aan in de tipbeschermer (6).
3. Breng de SwitchTip (33) in.
4. Breng de dichting (33b) aan over de zitting (35a) en steek hem in de zitting behuizing (25). Neem de zwarte dichting voor materialen op waterbasis en de oranje voor materialen op basis van oplosmiddel en op oliebasis.
5. Monteer de tipbeschermer (6) op het uiteinde van het pistool. Handvast aandraaien.



Als u ziet dat er vloeistof voor uit het pistool lekt, vervang dan de zitting (33a) en/of draai de beschermermoer weer vast.

## Bediening

**Opmerking:** onderstaande instructies zijn bedoeld voor pistolen die worden gebruikt met de FinishPro spuitapparaten van Graco. Zie bedieningshandleiding van het spuitapparaat. Als u een ander spuitapparaat gebruikt, zie dan de instructiehandleiding van uw apparatuur.

Als u een FinishPro II 295-spuitapparaat gebruikt, is er alleen luchtregeling op het pistool. De FinishPro II 395- en 595-spuitapparaten bieden daarnaast ook luchtregeling op het spuitapparaat.

--	--	--	--	--	--	--

1. Ontgrendel de trekker (1a).

- Zorg ervoor dat de pijlvormige tip (33) naar voren is gericht (spuiten).
- Houd het pistool loodrecht en op ongeveer 12 inch (304 mm) van het oppervlak. Beweeg het pistool eerst en druk dan de trekker (3) in om een testpatroon te spuiten.
- Houd het pistool altijd onder een rechte hoek ten opzichte van het oppervlak. Geen boog maken met het pistool. Dit veroorzaakt een ongelijke materiaallaag. Om een gelijkmatige afwerklaag te verkrijgen moet u rustige, gelijkmatige bewegingen maken t.o.v. het te spuiten object met een overlapping van 50%.

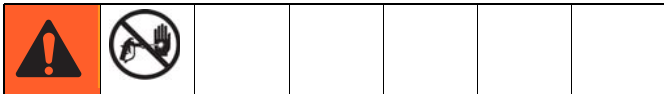
## Een verstopping verwijderen



- Ontlast de druk.** Vergrendel de trekker (1a).
- Enkel vlakke tip:** u dient de beschermer en tip te verwijderen en schoon te maken.
- Draai de tip (33) 180°. Haal de trekker van de veiligheidspal (1a). Druk de trekker in en spuit met het pistool in een bak of op de grond om de verstopping te verwijderen.
- Vergrendel de trekker (1a). Draai de tip (33) 180° terug naar de spuitstand.

## Spuiten

Zie de instructiehandleiding van uw apparatuur. Onderstaande instructies zijn bedoeld voor pistolen die worden gebruikt met de FinishPro spuitapparaten van Graco.



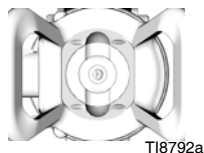
### Air-assisted spuiten

- Zet de functiekeuzeschakelaar op **AIRLESS** spuiten.
- Open de luchtdrukregelaar van het pistool helemaal.
- Pomp de pomp voor en volg daarbij de voerpompinstructies in de bedieningshandleiding van het spuitapparaat.
- Draai de materiaaldrukregeling van het spuitapparaat op de hoogste stand.
- Ontgrendel de trekker (1a). Druk de trekker van het pistool in en draai tegelijkertijd de materiaaldruk omlaag tot u merkt dat zich uitlopers vormen in het spuitpatroon.
- Laat de trekker van het pistool los.
- Zet de schakelaar van het pistool op **AA (air assisted)** spuiten.
- Druk de trekker van het pistool in. Verhoog tijdens het spuiten de luchtdruk via de regulator tot de uitlopers weer verdwijnen.
- Gebruik de luchtregelknop van het pistool voor de fijnafstelling van het spuitpatroon.

### Airless spuiten

- Zet de functiekeuzeschakelaar op **AIRLESS** spuiten.
- Pomp de pomp voor en volg daarbij de voerpompinstructies in de bedieningshandleiding van het spuitapparaat.
- Start met de druk op de laagste stand.
- Start met de druk op de laagste stand. Spuit een testpatroon. Verhoog de druk van het apparaat geleidelijk tot u een constant spuitpatroon hebt zonder zware randen. Gebruik een kleiner tipformaat als de drukafstelling alleen niet voldoende is om zware randen weg te nemen.

**Opmerking:** als u een onregelmatig spuitpatroon krijgt, reinig dan de luchtgaten met oplosmiddel en een zachte borstel of een tandenstoker. Geen metalen gereedschap gebruiken om de luchtkapgaten te reinigen omdat hierdoor krassen kunnen ontstaan. Krassen kunnen het spuitpatroon aantasten.



T18792a

## Onderhoud



Voordat u enig onderhoud pleegt aan het pistool, moet u alle waarschuwingen lezen op de voorpagina van deze handleiding en de **druk ontlasten**, zie blz. 5.

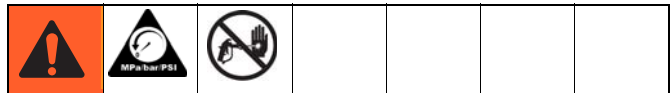
### Dagelijks onderhoud

Spoel het pistool elke keer als u ophoudt met werken en sla hem op een droge locatie.

Het pistool en onderdelen van het pistool niet onderdompelen in water of reinigings-(oplos)middelen.

- Richt het pistool niet omhoog bij het reinigen.
- Veeg het pistool niet af met een volledig met oplosmiddel doordrenkte lap, maar wring de overtollige vloeistof uit.
- Oplosmiddel dat is blijven zitten in de luchtleidingen van het pistool kan slechte afklaag tot gevolg hebben. Gebruik geen reinigingsmethode waarbij oplosmiddel in de luchtleidingen van het pistool kan achterblijven.

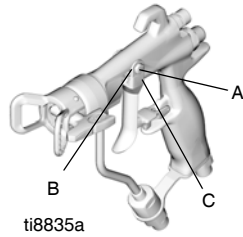
### Spoelen en reinigen



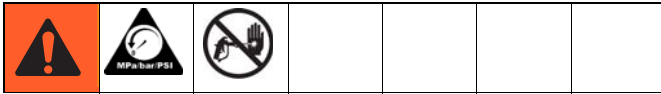
- Spoel het pistool vóór een kleurwisseling, vóór opslag en voordat u het pistool gaat repareren.
- Spoel op de laagst mogelijke druk. Controleer de koppelstukken op lekken en draai ze aan indien nodig.
- Spoel met een vloeistof die compatibel is met het materiaal dat u doseert en met de bevochtigde onderdelen in uw systeem.

- Ontlast de druk**, zie blz. 5. Haal de stekker van het spuitapparaat uit het stopcontact.
- Verwijder de tip (33) en de tipbeschermer (6).
- Ontkoppel de zwarte luchttoevoerslang van het pistool.
- Verwijder de sifonbuisset van het spuitapparaat uit de verf en plaats hem in de spoelvloeistof. Zie de reinigingsinstructies in bedieningshandleiding 311905.
- Plug het spuitapparaat in de netvoeding. Zet de functiekeuzeschakelaar op **AIRLESS**.
- Voer de druk langzaam op. Richt het pistool neerwaarts in een geaarde metalen emmer. Druk de trekker in en spoel het pistool door met oplosmiddel totdat alle materiaalsporen uit de leidingen in het pistool verdwenen zijn.
- Draai de functiekeuzeschakelaar op **OFF**.
- Ontlast de druk**; zie blz. 5.
- Haal de materiaaltoevoerslang los van het pistool.
- Als het noodzakelijk is om de diffuser (5) te verwijderen voor reiniging, druk dan trekker in, terwijl u de diffuser met het pistoolgereedschap (30) verwijdert.
- Doop het zachte uiteinde van een zachte harenborstel in een geschikt oplosmiddel. **Maak de borstelharen niet steeds opnieuw nat, en gebruik geen draadborstel.**
- Reinig de voorkant van het pistool met de zachte borstel en oplosmiddel, en houd het pistool daarbij naar beneden gericht.
- Borstel de spuittip (33) en de beschermer (6) af met een zachte borstel. Gebruik een zacht voorwerp zoals een tandenstoker voor het reinigen van de holtes in de luchtkap om beschadiging van essentiële oppervlakken te voorkomen. Blaas lucht door de spuittip om er zeker van te zijn dat de spuitopening schoon is.
- Als de diffuser werd verwijderd, druk dan de trekker van het pistool in als u de diffuser (5) weer aanbrengt met het pistoolgereedschap (30). Draai de diffuser stevig aan om een goede dichting te verkrijgen. Aandraaien tot 155-165 in-lb (18-19 N.m). Wanneer dit alles goed is vastgedraaid komt de flens aan de onderzijde uit het pistool.

15. Installeer de spuittip (33) en de pakking (6) op het pistool. Zie blz. 5.
16. Veeg de buitenkant van het pistool schoon met een zachte doek die licht is bevochtigd met oplosmiddel.
17. Na het reinigen moeten de volgende delen wekelijks worden gesmeerd met smeermiddel 111265:
  - De draaipen van de trekker (A)
  - Beide zijden van het pistool waar de trekker het pistool raakt (B)
  - De materiaalnaald-as, achter de trekker (C)

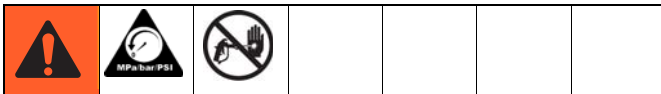


### Het filter (24) reinigen en/of vervangen



1. Ontlast de druk, zie blz. 5. Vergrendel de trekkerpal (1a).
2. Schroef de materiaalnaaldfitting (25) los.
3. Reinigen van het filterelement in de leiding (24).
4. Reinig het filter met een zachte borstel en een geschikt oplosmiddel. Kijk het filter na en vervang het als het beschadigd is.
5. Breng het interne materiaalfilter (24) aan in de onderzijde van de materiaalbuis (16).
6. Schroef de materiaalnaaldfitting (25) in de onderzijde van de buis. Aandraaien tot 175-185 in-lb (20-21 N•m).

### Reparatie



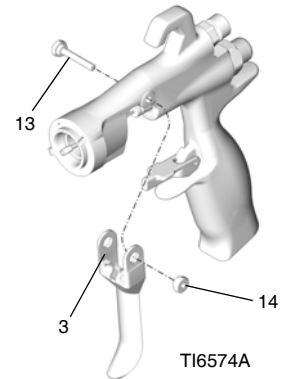
#### De zitting repareren

Gebruik de carbide-zittingset, 249456. Gebruik voor de beste resultaten alle nieuwe onderdelen die in de set zitten.

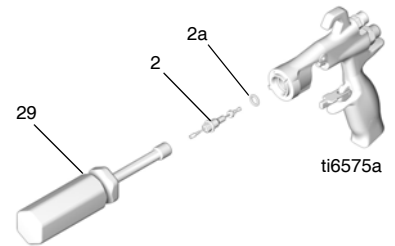
1. Ontlast de druk, zie blz. 5. Verwijder de lucht- en materiaal slang van het pistool.
2. Verwijder de beschermer (6) en de spuittip (33).
3. Druk de trekker van het pistool in om de naaldbehuizing van de zitting af te trekken, terwijl u de diffuser (5) met behulp van het pistoolgereedschap (30) van het pistoolhuis (1) af trekt.
4. Kijk de o-ringen (5e, 5f en 6a) op hun plaats na. Verwijder de o-ringen voorzichtig van de behuizing van de diffuser (5a) en vervang ze indien noodzakelijk.
5. Verwijder de moer van de zitting (5d), de zitting (5c) en de pakking van de zitting (5b) met behulp van een 5/32 inch zeskantsleutel.
6. Kijk de zitting (5c) en de pakking van de zitting (5b) na en vervang ze indien noodzakelijk.
7. Breng de pakking van de zitting (5b), de zitting (5c) en de moer van de zitting (5c) weer aan. Aandraaien tot 45-50 in-lb (5,0-5,6 N•m). Zorg dat u de moer niet te strak aandraait.
  - Wanneer u de carbide zitting (5c) weer installeert, moet het tapse uiteinde van de zitting naar de pistoolspuittip toe gericht zitten.

#### De naald (2) repareren

1. Ontlast de druk, zie blz. 5. Verwijder de diffuser (5), zie De zitting repareren, blz. 7.
2. Verwijder de moer van de draaipen voor de trekker (14), de draaipen (13) en de trekker (3) met behulp van het gereedschap (30) en de moersleutel (29).

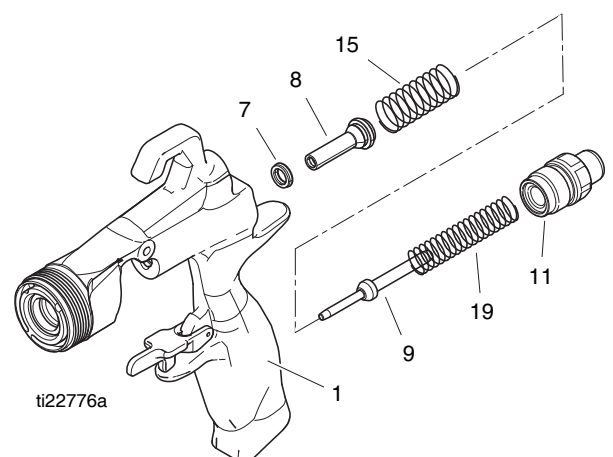


3. Verwijder de complete materiaalnaald (2) vanaf de voorzijde van het pistool en gebruik daarbij de moersleutel (29). Vervang de complete materiaalnaald als de naald verbogen of beschadigd is, of als de pakking versleten is of lekt. Als vervanging nodig is, controleer dan of de o-ring (2a) bij het verwijderen is meegekomen omdat deze in het pistool vast kan blijven zitten.



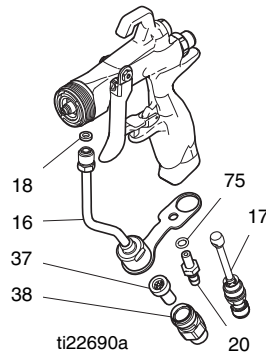
#### Het luchtventiel (8) repareren

1. Schroef de veerkap (11) op de achterzijde van het pistoolhuis (1) los met behulp van het pistoolgereedschap (30). Verwijder de twee veren (15 en 19), de as (9) en de zitting (10).
2. Druk het luchtventiel (8) achter uit het pistool.
3. Kijk de u-beker (7) in het pistoolhuis (1) na. Als de u-beker versleten is of lekt, verwijder hem dan voorzichtig met behulp van een haak van de voorzijde van het pistoolhuis.



### De materiaalbus (16) vervangen

1. Verwijder de luchtinlaatfitting (17) met behulp van het pistoolgereedschap (30) en verwijder de schroef (20) met behulp van een 3/16 inch zeskantsleutel.
2. Schroef de materiaal-inlaatfitting (25) los. Verwijder het interne materiaalfilter (24) en reinig of vervang het.
3. Schroef de connector (16a) van de materiaalbus los van de materiaal-inlaat. Verwijder voorzichtig de pakking (22).

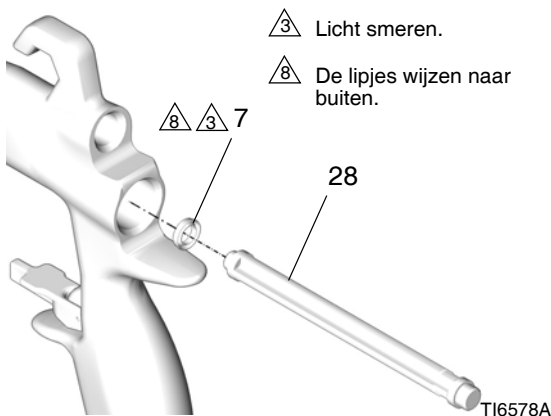


### Ombouwset voor platte tip (optie)

Met de Ombouwset voor een platte tip kunnen AAM platte tips worden gebruikt met dit pistool. Bestel onderdeelnr. 288514.

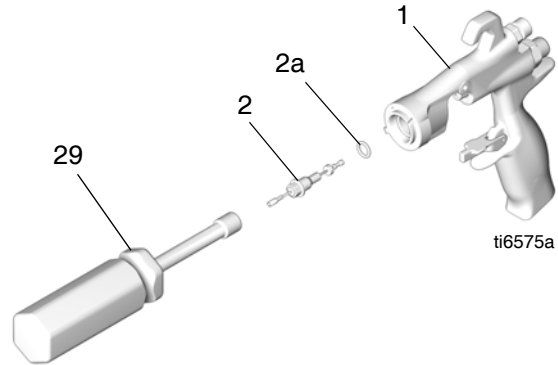
### Weer in elkaar zetten

1. Breng de buispakking (22) aan in het pistool. Draai de materiaalbuiskoppeling (16a) handvast in de materiaal-inlaat van het pistool. Breng de luchtinlaatfitting (17) en de schroef (20) antigen aan. Draai de materiaalbuiskoppeling aan tot 150-160 in-lb (17-18 N•m). Draai de luchtinlaatfitting aan tot 175-185 in-lb (20-21 N•m). Draai de schroef van de steun voor de materiaalbus aan tot 50-60 in-lb (6-7 N•m).
2. Breng het interne materiaalfilter (24) aan in de onderzijde van de materiaalbus (16). Schroef de materiaal-inlaatfitting (25) in de onderzijde van de bus. Aandraaien tot 175-185 in-lb (20-21 N•m).
3. Plaats de nieuwe u-beker (7) op het installatiegereedschap voor dichtingen (28) met de lipjes van de u-beker naar het gereedschap toe. Druk de u-beker in de achterzijde van het pistool, tot er een duidelijke klik te voelen is.



4. Smeer de voorzijde van het luchtventiel (8). Schuif het luchtventiel zachtjes lans achter in het pistool door de u-beker (7) heen, zover als hij gaat. Ga voorzichtig te werk en beschadig de u-beker niet.
5. Schuif de zitting (10) op de as (9). Zorg ervoor dat het tapse uiteinde van de zitting naar het dikkere uiteinde van de as zit. Steek de as (9) en de zitting (10) voorzichtig in het luchtventiel (8).

6. Breng de twee veren (15 en 19) aan. Schroef de veerkap (11) via de achterzijde in het pistoolhuis. Aandraaien tot 175-185 in-lb (20-21 N•m).
7. Smeer de o-ringen van het naaldsamenstel en de as daar waar de pakkingen erop schuiven licht in. Zorg dat de o-ring (2a) op zijn plaats zit in het pistoolhuis (1).
8. Steek het naaldsamenstel (2) van voren in het pistool. Gebruik de moersleutel (29) om het materiaalnaald in het pistoolhuis (1) te schroeven. Aandraaien tot 50-60 in-lb (6-7 N•m).



9. Installeer de trekker (3), de draaipun (13) en de moer (14). Gebruik een licht draadbindmiddel en zorg dat het bronzen gedeelte van de materiaalnaald (2) achter de trekker zit. Smeer beide zijden van de draaipun waar de trekker tegen de pen komt en smeer de naaf aan beide zijden van het pistool waar de trekker de pistoolbody raakt. Draai de moer aan tot 20-30 in-lb (2-3 N•m).
10. Druk de trekker van het pistool in om de naald terug te trekken, terwijl u de complete diffuser (5) met behulp van het pistoolgereedschap (30) in het pistoolhuis (1) schroeft. Aandraaien tot 155-165 in-lb (18-19 N•m). Wanneer alles goed is vastgedraaid, moet de flens onder uit het pistool komen.
11. Bevestig de tipbeschermer (6) en de spuittip (33). Zie blz. 5.

### Vertaalde handleidingen

Spanish - 333183	Estonian - 333195
French - 333184	Latvian - 333196
Dutch - 333185	Lithuanian - 333197
German - 333186	Polish - 333198
Italian - 333187	Hungarian - 333199
Turkish - 333188	Czech - 333200
Greek - 333189	Slovakian - 333201
Croatian - 333190	Portuguese - 333202
Danish - 333191	Finnish - 333203
Chinese - 333192	Swedish - 333204
Japanese - 333193	Norwegian - 333206
Korean - 333194	Russian - 333207

De vertaalde handleidingen kunnen verkregen worden via een distributeur of door een bezoek te brengen aan [www.graco.com](http://www.graco.com)







## Technische gegevens

<b>G40 air-assisted spuitpistool</b>		
	<b>US</b>	<b>Metric</b>
Maximum werkdruk, materiaal	4 000 psi	28 MPa, 280 bars
Maximum werkdruk, lucht	100 psi	0,7 MPa, 7 bars
Maximum temperatuur van het werkmateriaal	110°F	43°C
Materiaalinlaat	1/4–18 npsm	
Luchtinlaat	1/4-18 npsm	
Gewicht van pistool	16 oz	450 grams
Geluidsdruk*: 20 psi (140 kPa, 1.4 bar)	66.9 dB(A)	
Geluidsdruk*: 100 psi (0.7 kPa, 7 bar)	80.0 dB(A)	
Geluidsvermogen*: 20 psi (140 kPa, 1.4 bar)	76.8 dB(A)	
Geluidsvermogen*: 100 psi (0.7 kPa, 7 bar)	89.9 dB(A)	
Bevochtigde onderdelen	Roestvrij staal, carbide, ultra-hoog moleculair gewicht polyethyleen (UHMWPE), acetaal, PTFE, nylon, fluoroelastomeer	

\*Alle metingen werden verricht met de ventilator volledig dicht (volledige spuitbreedte) bij 20 psi (140 kPa, 1,4 bar) en 100 psi (0,7 kPa, 7 bar), alsmede op de aangenomen plaats van de operator. Het geluidsvermogen getest conform ISO 9614-2.

# Standaardgarantie van Graco

Graco garandeert dat alle in dit document genoemde en door Graco vervaardigde apparatuur waarop de naam Graco vermeld staat, op de datum van verkoop voor gebruik door de oorspronkelijke koper vrij is van materiaal- en fabricagefouten. Met uitzondering van speciale, uitgebreide, of beperkte garantie zoals gepubliceerd door Graco, zal Graco, gedurende een periode van twaalf maanden na verkoopdatum, elk onderdeel van de apparatuur dat naar het oordeel van Graco gebreken vertoont herstellen of vervangen. Deze garantie is alleen van toepassing op voorwaarde dat de apparatuur conform de schriftelijke aanbevelingen van Graco geïnstalleerd, bediend en onderhouden werd.

Normale slijtage en veroudering, of slecht functioneren, beschadiging of slijtage veroorzaakt door onjuiste installatie, verkeerde toepassing, slijpend materiaal, corrosie, onvoldoende of onjuist uitgevoerd onderhoud, nalatigheid, ongeval, eigenmachtige wijzigingen aan de apparatuur, of het vervangen van Graco-onderdelen door onderdelen van andere herkomst, vallen niet onder de garantie en Graco is daarvoor niet aansprakelijk. Graco is ook niet aansprakelijk voor slecht functioneren, beschadiging of slijtage veroorzaakt door de onverenigbaarheid van Graco-apparatuur met constructies, toebehoren, apparatuur of materialen die niet door Graco geleverd zijn, en ook niet voor fouten in het ontwerp, bij de fabricage of het onderhoud van constructies, toebehoren, apparatuur of materialen die niet door Graco geleverd zijn.

Deze garantie wordt verleend onder de voorwaarde dat de apparatuur waarvan de koper stelt dat die een defect vertoont gefrankeerd wordt verzonden naar een erkende Graco dealer opdat de aanwezigheid van het beweerde defect kan worden geverifieerd. Indien het beweerde defect inderdaad wordt vastgesteld, zal Graco de defecte onderdelen kosteloos herstellen of vervangen. De apparatuur zal gefrankeerd worden teruggezonden naar de oorspronkelijke koper. Indien bij de inspectie geen materiaal- of fabricagefouten worden geconstateerd, dan zullen de herstellingen worden uitgevoerd tegen een redelijke vergoeding, in welke vergoeding de kosten van onderdelen, arbeid en vervoer begrepen kunnen zijn.

**DEZE GARANTIE IS EXCLUSIEF EN VERVANGT ENIGE ANDERE UITDRUKKELIJKE OF IMPLICIETE GARANTIE, INCLUSIEF MAAR NIET BEPERKT TOT GARANTIE BETREFFENDE VERKOOPBAARHEID OF GESCHIKTHEID VOOR EEN BEPAALDE TOEPASSING.**

De enige verplichting van Graco en het enige verhaal van de klant bij schending van de garantie is zoals hierboven bepaald is. De koper gaat ermee akkoord dat geen andere verhaalsmogelijkheid (waaronder, maar niet beperkt tot vergoeding van incidentele schade of van vervolgschade door winstderving, gemiste verkoopbrengrsten, letsel aan personen of materiële schade, of welke andere incidentele verliezen of vervolgv verliezen dan ook) aanwezig is. Elke klacht wegens inbreuk op de garantie moet binnen twee (2) jaar na aankoopdatum kenbaar worden gemaakt.

**GRACO GEEFT GEEN GARANTIE EN WIJST ELKE IMPLICIETE GARANTIE AF BETREFFENDE VERKOOPBAARHEID OF GESCHIKTHEID VOOR EEN BEPAALDE TOEPASSING, MET BETREKKING TOT TOEBEHOREN, APPARATUUR, MATERIALEN OF COMPONENTEN DIE GRACO GELEVERD, MAAR NIET VERVAARDIGD HEEFT.** Deze items, die verkocht, maar niet vervaardigd worden door Graco (zoals elektrische motoren, schakelaars, slangen, enz.) zijn, indien van toepassing, onderhevig aan de garantie van de fabrikant. Graco zal aan de koper redelijke ondersteuning verlenen bij het aanspraak maken op die garantie.

Graco is in geen geval aansprakelijk voor indirecte, incidentele, speciale of gevolgschade die het gevolg is van het feit dat Graco dergelijke apparatuur heeft geleverd, of van de uitrusting, de werking, of het gebruik van producten of andere goederen op deze wijze verkocht, ongeacht of die ontstaat door inbreuk op een contract, inbreuk op garantie, nalatigheid van Graco, of anderszins.

## Graco-informatie

De meest recente informatie over de producten van Graco vindt u op [www.graco.com](http://www.graco.com).

Zie [www.graco.com/patents](http://www.graco.com/patents) voor informatie over patenten.

**OM EEN BESTELLING TE PLAATSEN**, kunt u contact opnemen met uw Graco-verdeler of bellen naar het nummer 1-800-690-2894 voor meer info over het dichtstbijzijnde verkooppunt.

*Alle geschreven en afgebeelde gegevens in dit document geven de meest recente productinformatie weer zoals bekend op het tijdstip van publicatie.*

Vertaling van de originele instructies. This manual contains Dutch. MM 333182

**Hoofdkantoor Graco:** Minneapolis

**Kantoren in het buitenland:** Belgium, China, Japan, Korea

**GRACO INC. AND SUBSIDIARIES • P.O. BOX 1441 • MINNEAPOLIS MN 55440-1441 • USA**

**Copyright 2014, Graco Inc. Alle productielocaties van Graco zijn ISO 9001 gecertificeerd.**

[www.graco.com](http://www.graco.com)  
Revisie C, May 2018