

G40 Purkėtuvas, purškiantis su oro pagalba

333197C

LT

Purkėtuvas skirtas architektūriniam dažams ir dangoms. Tik profesionaliam naudojimui.

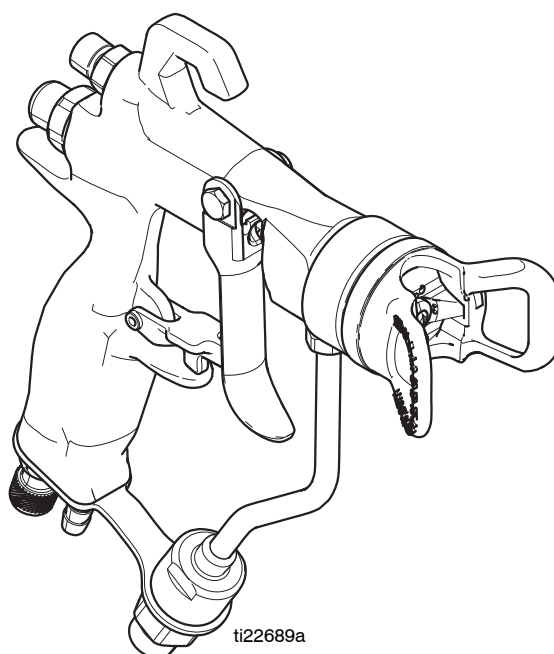
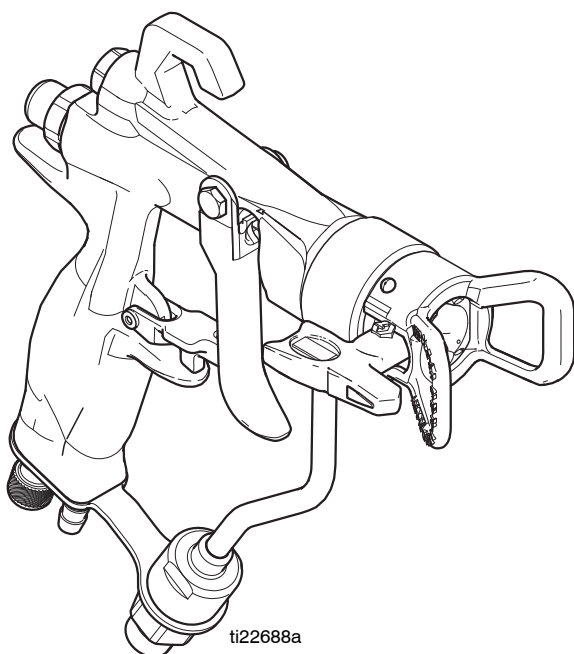
Modelis: 262929, 262932

Didžiausias darbinis slėgis: 4000 psi (280 baras, 28 MPa)

Didžiausias oro darbinis slėgis: 100 psi (7 baras, 0,7 MPa)











SVARBŪS SAUGOS NURODYMAI. Perskaitykite purkėtuvo instrukcijoje kaip teisingai nuleisti slėgą, pripildyti purkėtuvą ir purškėti. Išsaugokite šią instrukciją.







Įspėjimai

Žemiau aprašyti įspėjimai yra susieti su šios įrangos reguliavimu, naudojimu, įžeminimu, aptarnavimu ir remontu. Bendrieji įspėjimai pažymėti šauktukais, o su atskiromis procedūromis susiję pavojai – pavojaus ženklais. Pamatę šiuos simbolius vadovo tekste arba įspėjamosiose etiketėse, vėl žr. šiuos įspėjimus. Su gaminiu susiję specifiniai pavojaus simboliai ir įspėjimai, nepateikti šiame skirsnyje, gali pasirodyti šio vadovo tekste, kur jie yra taikomi.

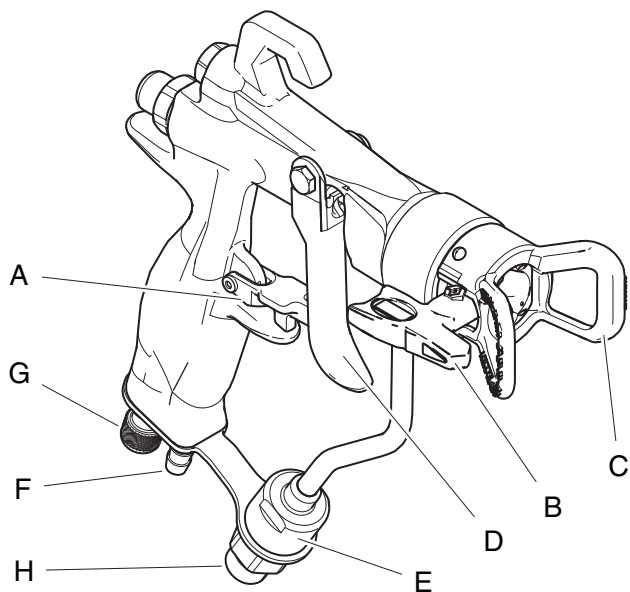
 ĮSPĖJIMAS	
  	<p>PATEKIMO PO ODA PAVOJUS</p> <p>Iš pistoleto, prakiurusios žarnos ar kitų įrenginio dalių purškama aukšto slėgio skysčio srovė gali sužeisti. Iš pistoleto, prakiurusios žarnos ar kitų įtrūkusių įrenginio dalių purškama aukšto slėgio skysčio srovė gali prasiskverbti pro odą. Nedelsdami kreipkitės į chirurgą.</p> <ul style="list-style-type: none"> • Nepurškite, jei nėra sumontuotų antgalio ir gaiduko apsaugų. • Kai nepurškiate, užfiksuokite paleidiklio užraktą. • Nenukreipkite pistoleto į jokią kitą asmenį ar kūno dalį. • Nelaikykite rankos virš purškiamojo antgalio. • Nebandykite sustabdyti ar nukreipti purškiamos srovės ranka, kita kūno dalimi, pirštine ar skuduru. • Baigę purkšti ir prieš valydami, tikrindami ar remontuodami įrangą atlikite slėgio išleidimo procedūrą. • Prieš naudodami įrenginį priveržkite visas jungtis. • Kasdien patikrinkite žarnas ir jungtis. Susidėvėjusias arba sugadintas dalis nedelsdami pakeiskite.
   	<p>GAISRO IR SPROGIMO PAVOJUS</p> <p>Degūs tirpiklio ir dažų garai darbo vietoje gali užsidegti arba sprogti. Kad išvengtumėte gaisro ar sprogimo, laikykitės toliau pateikiamų reikalavimų:</p> <ul style="list-style-type: none"> • Naudokite įrenginį tik gerai vėdinamoje vietoje. • Pašalinkite visus galimo uždegimo šaltinius, pvz., dujų degiklius, cigaretes, nešiojamas elektros lempas ir sintetinius krintančius audinius (potencialus statinio elektros lanko pavojus). • Darbo vietoje neturi būti nereikalingų daiktų, pvz., skudurų, tirpiklio ar benzino talpyklų. • Vietose, kuriose yra degių garų, nebandykite traukti ar kišti elektros kabelių kištukų į lizdus, nejunginėkite elektros ar šviesos jungiklių. • Įžeminkite visą darbo vietoje esančią įrangą. Žr. įžeminimo instrukcijas. • Naudokite tik įžemintas žarnas. • Purkšdami į indą purškimo pistoletą laikykite prispaustą prie įžeminto indo šono. Nenaudokite indų įdėklų, jei jie nėra antistatiniai ar laidūs. • Nedelsdami nutraukite eksploatavimą, jei pasirodo statinis kibirkščiavimas arba pajuntate smūgį. Nenaudokite įrenginio, kol nenustatysite ir nepašalinsite šių reiškinų priežasties. • Darbo vietoje turi būti veikiantis gesintuvas.



ĮSPĖJIMAS

 	<p>PAVOJUS DĖL NETINKAMO NAUDOJIMO</p> <p>Netinkamai naudodami galite žūti arba sunkiai susižaloti.</p> <ul style="list-style-type: none"> Nenaudokite įrenginio, jei esate pavargę arba paveikti narkotinių preparatų ar alkoholio. Pasirūpinkite, kad nebūtų viršytas sistemos dalies, pasižyminčios žemiausiomis projekcinėmis charakteristikomis, didžiausias leistinas darbinis slėgis ar temperatūra. Žiūrėkite Techninius duomenis visose įrenginio instrukcijose. Naudokite skysčius ir tirpiklius, tinkamus įrenginio šlampančioms dalims. Žiūrėkite Techninius duomenis visose įrenginio instrukcijose. Perskaitykite skysčio bei tirpiklio gamintojo įspėjimus. Jei norite gauti visą informaciją apie medžiagą, paprašykite platintojo arba pardavėjo pateikti MSDS (medžiagos saugos duomenų) lapus. Nepalikite darbo vietos, kol įrenginys įjungtas arba jame yra slėgio. Kai įranga nenaudojama, išjunkite visą įrangą ir atlikite slėgio išleidimo procedūrą. Kasdien patikrinkite įrenginį. Nedelsdami suremontuokite ar pakeiskite susidėvėjusias arba sugadintas dalis naudodami tik originalias gamintojo atsargines dalis. Nebandykite keisti ar perdirbti įrenginio. Pakeitimai ar perdirbimai gali anuliuoti įrenginio atitikties patvirtinimus ir sukelti pavojų saugai. Įsitikinkite, kad visi įrenginiai yra įvertinti ir patvirtinti aplinkai, kurioje juos naudojate. Įrenginį naudokite tik pagal paskirtį. Dėl informacijos kreipkitės į savo platintoją. Žarnas ir laidus išdėstykite toliau nuo eismo zonų, aštrių briaunų, judamųjų dalių ir įkaitusių paviršių. Žarnų nepersukite ir neperlenkite; netraukite jų norėdami perkelti įrenginį. Pasirūpinkite, kad darbo vietoje nebūtų vaikų ar gyvūnų. Laikykitės visų galiojančių saugos taisyklių.
	<p>AUKŠTO SLĖGIO VEIKIAMŲ ALIUMINIO DALIŲ PAVOJUS</p> <p>Su aliuminiu nesuderinamų skysčių naudojimas slėginėje įrangoje gali sukelti pavojingą cheminę reakciją, o įranga gali sulūžti. Šio įspėjimo nesilaikymas gali baigtis mirtimi, sunkiu sužalojimu ar nuosavybės sugadinimu.</p> <ul style="list-style-type: none"> Nenaudokite 1,1,1-trichloretano, metileno chlorido, kitų halogenintų angliavandenilių tirpiklių ar skysčių, kuriuose yra tokių tirpiklių. Daugelio kitų skysčių sudėtyje gali būti cheminių medžiagų, kurios gali reaguoti su aliuminiu. Dėl suderinamumo susisiekite su medžiagos tiekėju.
	<p>ASMENINĖS APSAUGOS PRIEMONĖS</p> <p>Darbo zonoje naudokite apsaugos priemones, kad apsisaugotumėte nuo tokių sunkių sužalojimų, kaip akių sužeidimas, klausos netekimas, toksiškų dūmų įkvėpimas ir nudegimai. Kai kurios iš tokių apsaugos priemonių nurodytos toliau:</p> <ul style="list-style-type: none"> Apsauginės akių priemonės ir klausos apsaugos priemonės. Respiratoriai, apsauginiai drabužiai ir pirštinės, kuriuos rekomenduoja skysčio ir tirpiklio gamintojas.

Komponentų identifikacija



Nuoroda	Aprašas
A	Gaiduko užraktas
B	Purkštuvo antgalis
C	Saugos RAC apsauga
D	Gaidukas
E	Filtras / filtro korpusas
F	Oro žarnos jungtis
G	Oro reguliavimo vožtuvas
H	Skysčių žarnos jungtis

Slėgio išleidimo procedūra



Pamatę šį simbolį vykdykite slėgio išleidimo procedūrą.

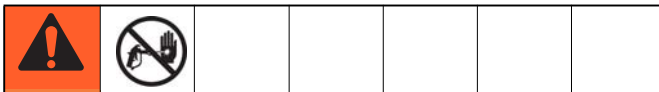


Įrenginius veikia slėgis, kol jis nėra sumažinamas rankiniu būdu. Norėdami išvengti sukelti didelio slėgio veikiamo skysčio sunkių sužalojimų, tokių kaip purškimas po oda, skysčio taškymosi ir judančių dalių, laikykitės slėgio sumažinimo procedūros, kai baigiate purkšti ir prieš įrenginių valymą, tikrinimą ir remontuodami.

1. Ąjunkite gauduko saugiklį. ĮJUNKITE elektros tiekimą ir slėgio reguliatoriumi nustatykite mažiausią slėgą.
2. Atskleiskite gaiduko saugiklį. Nukreipkite pistoletą į metalinio indo su praplovimo skysčiu dėną. Nuspauskite purškimo pistoleto gaiduką, kad išleisti slėgą.

Jei atariate, kad purškimo antgalis arba šarna užsikimšo arba kad atlikus aukščiau nurodytus veiksmus slėgis nebuvo visiškai išleistas, LABAI LĒTAI atskleiskite antgalio apsaugos tvirtinimo verplę arba šarnos galo movą, tik po to atskleiskite visiškai. Išvalykite užsikimšusią šarną arba purškimo antgalį.

Gaiduko fiksatorius



Kai purkštuvą nėra naudojamas, visada įjunkite gaiduko fiksatorių, kad išvengtumėte galimos traumos.

Užsleistas gaidukas (purškimas negalimas)



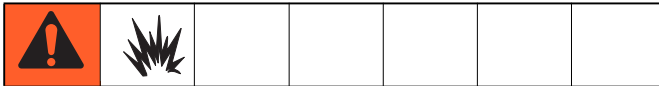
ti6581a

Atskleistas gaidukas (purškimas galimas)



ti6582a

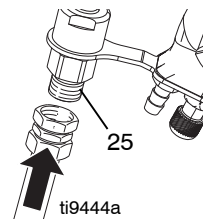
Montavimas



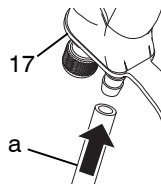
Patikrinkite ar purkštuvą yra išjungtas, yra atjungtas jo maitinimo šaltinis ir yra įjungtas gaiduko fiksatorius. Perskaitykite naudojimo instrukcijoje kaip teisingai pripildyti purkštuvą ir purkšti.

Pistoletų prijungimas prie purkštuvu

1. Pritvirtinkite skysčių žarną prie pistoleto išleidimo jungties.

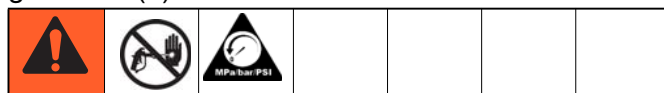


2. PASTABA: kai pirmą kartą ruošiate pistoletą purškimui, turėsite nupjauti skaidrią raudoną oro žarną iki pageidaujamo ilgio. Kai naudojate pneumatinį purškimą pritvirtinkite oro tiekimo žarną (a) prie pistoleto oro išleidimo jungties (17).



3. Pritvirtinkite kitą oro ir skysčių tiekimo žarnų galą prie purkštuvu. Dviem veržliarakčiais tvirtai prisukite visas jungtis (žr. purkštuvu parengimo instrukcijas, pateiktas purkštuvu naudojimo vadove).

Perjungimo antgalio (33) ir oro reguliavimo gaubtelio (6) montavimas

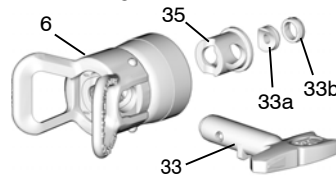


1. Jeigu su šarna buvo dirbta, išleiskite slėgą.

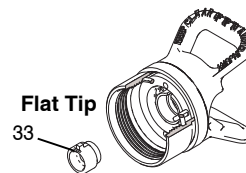
2. Įdėkite atraminę detalę lizdą (35) į oro reguliavimo gaubtelį (6).

3. Įkiškite perjungimo antgalį (33).

4. Įdėkite sandariklį (33b) į atraminę detalę (35a) ir įdėkite juos į atraminę detalę lizdą (25). Naudokite juodą sandariklį vandens pagrindu skysčių sistemoje ir oranžinį sandariklį tirpikliu arba aliejinu skysčių sistemoje.



5. Įdėkite oro reguliavimo gaubtelį (6) ant pistoleto. Gerai jį užsukite.

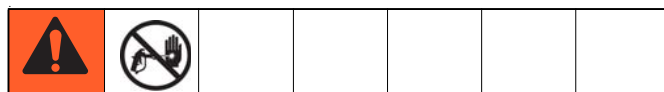


Jeigu pastebėsite nutekėjimus iš pistoleto priekio, pakeiskite atraminę detalę (33a) ir/arba užverpkite gaubtelio verplę

Naudojimas

Pastaba: Ši instrukcija yra skirta pistoletams, naudojamiems su Graco FinishPro Purkštuvais. Žr. purkštuvu instrukcijų vadovą. Jeigu Jūs naudojate kitą purkštuvą, perskaitykite Jūsų šarnų naudojimo instrukciją.

Kai naudojamas „FinishPro II 295“ modelio purkštuvu, orą galima reguliuoti tik pistoletu. „FinishPro II 395“ ir 595 modelio purkštuvui leidžia orą reguliuoti papildomai ties purkštuvu.



1. Atskleiskite gaiduko saugiklį (1a).
2. Patikrinkite ar smailus perjungimo antgalio galas (33) yra nukreiptas į prieką (galima purkšti).

Komponentų identifikacija

- Laikykite pistoletą statmenai maždaug 12 colių (304 mm) atstumu nuo paviršiaus. Pirmą judinkite pistoletą, tada nuspauskite gaiduką (3), kad purkštumėte.
- Visada laikykite pistoletą statmenai paviršiui. Nedarykite lanko su pistoletu. Tai sąlygos netolygų paviršiaus padengimą. Purškite atgal ir pirmyn, padengdami 50% anksčiau uppurkštos daėų juostas.

Upsikimėusio antgalio valymas



- Iėleiskite slėgą. Ājunkite gaiduko fiksatorių (1a).
- Tik plokščiajam antgaliui: Nuimkite ir išvalykite apsaugą ir antgalį.
- Pasukite perjungimo antgalą (33) 180°. Iėjunkite gaiduko saugiklį (1a). Nukreipę pistoletą Ā indą arba ėmę paspauskite gaiduką, kad paėalintumėte uėsikimėimā.
- Ājunkite gaiduko fiksatorių (1a). Pasukite antgalą (33) atgal 180° Ā purėkimo padėtā.

Purėkimas

Perskaitykite Jūsų purėkėtuvā naudojimo instrukcijā. Sekantys nurodymai yra skirti pistoletams, naudojamiems su Graco FinishPro Purėkėtuvais.



Purėkimas su oro pagalba

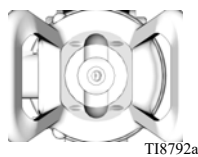
- Nustatykite purėkėtuvo funkcijų jungiklā Ā AIRLESS (BEORIS) purėkimas.
- Atsukite pistoleto oro slėgio reguliatorių iki galo.
- Pripildykite siurblij laikydamiesi purėkėtuvo naudojimo vadove pateiktų pildymo instrukcijų.
- Nustatykite purėkėtuvo skysėio slėgio reguliatorių Ā maksimalaus slėgio padėtā.
- Atsleiskite gaiduko fiksatorių (1a). Purėdami, maėinkite skysėio slėgā, kol purėkimo srovė taps netolygi.
- Nustokite purėti.
- Nustatykite purėkėtuvo jungiklā Ā AA (purėkimas su oro pagalba) padėtā.
- Pradėkite purėti. Purėdami, padidinkite oro slėgā pistoleto oro reguliatoriumi, kol purėkimo srovė taps tolygi.
- Naudokite pistoleto oro reguliatorių purėkimo srovės tolygumo reguliavimui.

Beoris purėkimas

- Nustatykite purėkėtuvo funkcijų jungiklā Ā AIRLESS (BEORIS) purėkimas.
- Pripildykite siurblij laikydamiesi purėkėtuvo naudojimo vadove pateiktų pildymo instrukcijų.
- Pradėkite purėti sumaėinę slėgā iki ėmiausio.
- Uėpurėkite bandomājā juostā. Palaipsniui didinkite purėkėtuvo slėgā, kol gausite tolygiā juostā be storė kraėtė. Jei iėvengti storė kraėtė nepavyksta reguliuojant slėgā, naudokite maėesnā antgalā.

Pastaba: Jeigu purėkimo srovė gaunasi netolygi, iėvalykite visas oro angas su tirpikliu ir minkėtu ėpeėiu arba krapėtuku.

Nenaudokite metaliniė daiktė oro angė valymui, nes jie gali sugadinti ārangā. Ābrėpimai ant antgalio sālygos netolygė purėkimā.



Prieėiūra



Prieė atlikdami pistoleto prieėiūrā, perskaitykite visus āspėjimus pirmame ėios instrukcijos puslapyje ir slėgio iėleidimas, nurodymus puslapyje 5.

Kasdieninė prieėiūra

Iėplaukite pistoletā po darbo ir saugokite sausoje vietoje.

Nemirkykite pistoleto ir jo daliė vandenyje arba tirpikliuose.

- Valydami nenukreipkite pistoleto aukėtyn.
- Nevalykite pistoleto tirpiklyje iėmirkusiu audiniu; skysėio pertekliė nusunkite.
- Pistoleto oro latakuose likę tirpiklis gali pakenkti daėų dangos kokybei. Nevalykite taip, kad Ā pistoleto oro latakus galėtė patekti tirpiklio.

Praplovimas ir valymas

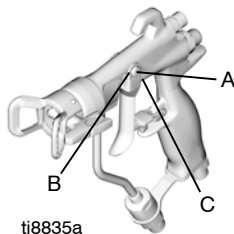


- Praplaukite pistoletā prieė keisdami daėų spalvas, prieė jo sandėliavimā ir remontā.
- Praplaukite pistoletā esant ėemiausiam slėgiui. Patikrinkite jungtis, kad nebūtė nutekėjimė, ir uėverėkite jas, jeigu reikia.
- Praplaukite pistoletā tuo skysėiu kuris atitinka purėkiamė daėų sudėtā ir nepaėeis ārangos suėlampanėias dalis.

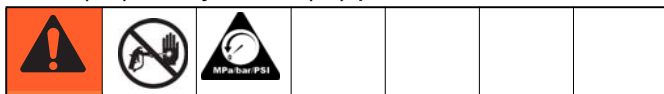
- Iėleiskite slėgā, psl. 5. Iėjunkite purėkėtuvo elektros laidā.
- Nuimkite antgalā (33) ir oro reguliavimo gaubtelā (6).
- Atjunkite juodā oro tiekimo ėarnā nuo pistoleto.
- Iėtraukite purėkėtuvo sifonā iė daėų rezervuaro ir padėkite jā Ā praplovimo skystā. Perskaitykite valymo nurodymus purėkėtuvo naudojimo instrukcijoje 311905.
- Ājunkite purėkėtuvo elektros maitinimā. Nustatykite jo reguliatorių Ā AIRESS (BEORIS) purėkimas.
- Lėtai padidinkite slėgā. Nukreipkite pistoletā Ā āpeminē metalinā indā. Nuspauskite gaidukā ir praplaukite pistoletā tirpikliu, kad neliktė jokio skysėio pėdsakė.
- Nustatykite purėkėtuvo jungiklā Ā OFF padėtā.
- Iėleiskite slėgā; ėr. 5 psl.
- Atjunkite nuo pistoleto skysėio tiekimo ėarnā.
- Norėdami nuimti ir iėplauti difuzorių (5), nuspauskite gaidukā ir nuimkite difuzorių rakto (30) pagalba.
- Minkėtė ėeris ėepetėlā panardinkite Ā tinkamā tirpiklā. Nemirkykite ėepetėlio ėeris tirpiklyje nuolat ir nenaudokite vielinio ėepetėlio.
- Nukreipę pistoletā ėmyn nuvalykite priekinę jo dalā naudodami minkėtā ėeris ėepetėlā ir tirpiklā.
- Nuvalykite antgalā (33) ir oro reguliavimo gaubtelā (6) minkėtu ėeris ėepetėliu. Tam kad iėvalyti oro angas, naudokite minkėtus daiktus, tokius kaip krapėtukas, nes galite paėeisti vidinius pavirėius. Iėvalykite purėkimo antgalā oru.

- Jeigu difuzorius (5) buvo nuimtas, updedami jį raktu (30) pagalba, nuspauskite gaiduką. Gerai upasukite difuzorių, kad sujungimas būtų sandarus. Priverpkite jį 18-19 N•m momentu. Jeigu difuzorius yra gerai priverptas, jungė pasieks pistoleto dugną.
- Sumontuokite antgalą (33) ir oro reguliavimo gaubtelą (6) ant pistoleto, puslapis 5.
- Ėvariui, iđmirkytu tirpiklyje, audeklu iđvalykite pistoletą.
- Nuvalę pistoletą kiekvieną savaitę sutepkite þemiau iđvardytas dalis tepimo priemone 111265.

- Gaiduko ađiną kaiđtelą (A)
- Abi pistoleto puses, kur gaidukas liečia pistoletą (B)
- Skysėio adatos kotą, up gaiduko (C)

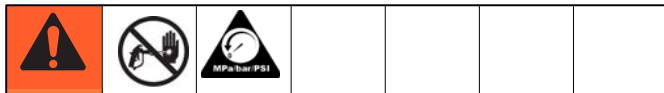


Filtro (24) iđvalymas ir (ar) pakeitimas



- Jeigu Jus dirbote su árangá, iđleiskite slėgá, puslapis 5. Ájunkite gaiduko fiksatorių (1a).
- Atsukite skysėio tiekimo jungtá (25).
- Iđimkite skysėio filtrá (24).
- Iđvalykite filtrá ėvariui ėpereiu ir atitinkamu tirpikliu. Apþiūrėkite filtrá, pakeiskite jį, jeigu jis yra pabeistas.
- Ádėkite skysėio filtrá (24) á skysėio vamzdelio pagrindá (16).
- Prisukite skysėio tiekimo jungtá (25) prie vamzdelio pagrindo. Priverpkite 20-21 N•m momentu.

Remontas



Atraminės detalės remontas

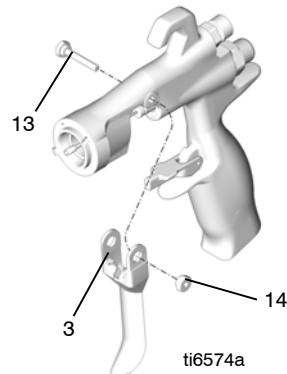
Naudokite karbido atraminės detalės remonto komplektą - 249456. Remontui naudokite visas naujas detales, kurios yra komplekte.

- Iđleiskite slėgá, puslapis 5. Atjunkite skysėio ir oro þarnos nuo pistoleto.
- Nuimkite oro reguliavimo gaubtelą (6) ir perjungimo antgalą (33).
- Nuspauskite gaiduká kad adatos gaubtas pasitrauktų iđ lizdo, kai Jūs árankio (30) pagalba atsukinėsite difuzorių (5) nuo pistoleto (1).
- Apþiūrėkite sandarinimo þiedus (5e, 5f, ir 6a). Atsargiai iđimkite þiedus iđ difuzoriaus korpuso (5a) ir pakeiskite juos, jeigu reikia.
- 5/32 colio ėediakampio raktu pagalba iđsukite atraminės detalės verþlę (5d), atraminę detalę (5c) ir atraminės detalės sandariklá (5b).
- Patikrinkite atraminę detalę (5c) ir sandariklá (5b). Jeigu reikia, pakeiskite jas.
- Updėkite atraminės detalės sandariklá (5b) atraminę detalę (5c) ir atraminės detalės verþlę (5d). Priverpkite 5,0-5,6 N•m momentu. Neupverpkite pernelyg stipriai.

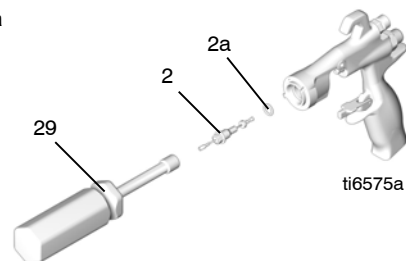
- Ádedami karbidinę atraminę detalę (5c), jos smailusis galas turi būti nukreiptas link pistoleto antgalio.

Adatos remontas (2)

- Iđleiskite slėgá, puslapis 5. Nuimkite difuzorių (5), perskaitykite "Atraminės detalės remontas" skyrių, puslapis 7.
- Árankio (30) ir (29) pagalba nuimkite gaiduko ađinio kaiđtelio verþlę (14), ađiną kaiđtelą (13) ir gaiduká (3).

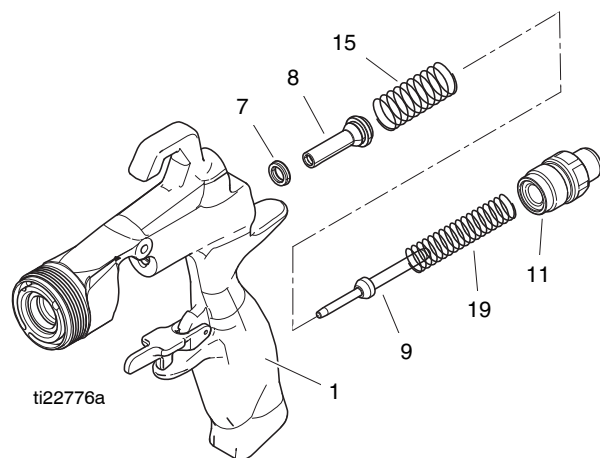


- Árankio (29) pagalba nuimkite skysėio adatos bloká (2) nuo pistoleto priekio. Jeigu adata yra sulenkta arba pabeista, arba sandariklis yra susidėvėjęs arba yra nutekėjimų, pakeiskite visą adatos bloká. Jeigu reikia keisti adatá, būtinai iđimkite sandarinimo þiedá (2a), nes jis gali upstrigti pistoleto korpusę.



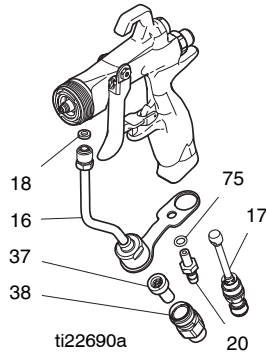
Oro voþtuvo remontas (8)

- Raktu (30) iđsukite spyruoklės laikiklá (11) iđ pistoleto korpuso (1). Iđimkite dvi spyruokles (15 ir 19), kotá (9), ir atraminę detalę (10).
- Iđstumkite oro voþtuvo bloká (8) iđ galinės pistoleto dalies.
- Apþiūrėkite u formos sandariklá (7) pistoleto korpusę (1). Jeigu u formos sandariklis yra susidėvėjęs arba leidþia skystá, atsargiai iđimkite jį per pistoleto prieká.



Skysėio vamzdelio pakeitimas (16)

1. Raktu (30) atsukite oro ásiurbimo jungtá (17) ir 3/16 colio ðeðiakampiu raktu atsukite varptà (20).
2. Atsukite skysėio jungtá (25). Iðimkite ir iðvalykite arba pakeiskite skysėio filtrà (24).
3. Atsukite skysėio vamzdelio jungtá (16a) nuo skysėio ásiurbimo angos. Atsargiai iðimkite tarpiklá (22).

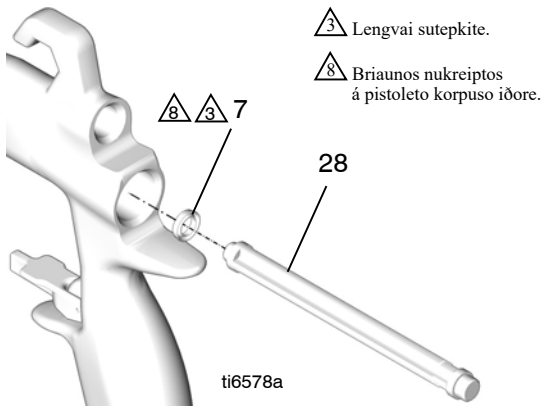


Plokðeio antgalio adapterio komplektas (papildoma áranga)

Plokðeio antgalio adapterio komplekto dëka su ðio pistoletu galima naudoti AAM plokðeius antgalius. Uþsakymo numeris 288514.

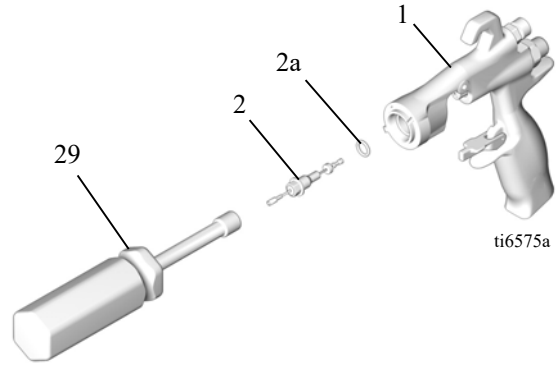
Surinkimas

1. Ádëkite vamzdelio tarpiklá (22) á pistoletà. Ranka prisukite skysėio vamzdelio jungtá (16a) prie pistoleto skysėio ásiurbimo jungties. Uþsukite oro ásiurbimo jungtá (17) ir varptà (20). Priverþkite skysėio vamzdelio jungtá 17-18 N•m momentu. Priverþkite oro ásiurbimo jungtá 20-21 N•m momentu. Priverþkite skysėio vamzdelio laikiklio varptà 6-7 N•m momentu.
2. Ádëkite skysėio filtrà (24) á skysėio vamzdelio (16) pagrindà. Prisukite skysėio ásiurbimo jungtá (25) prie vamzdelio pagrindo. Priverþkite 20-21 N•m momentu.
3. Ádëkite naujà u formos sandariklá (7) á áranká (28). U formos sandariklio briaunos turi bûti nukreiptos á áranká. Árankio pagalba spauskite sandariklá á pistoleto galà, kol pajusite spragtelėjimà.



4. Suteptite priekinà oro voþtuvo bloko galà (8). Ádëkite oro voþtuvo blokà ið pistoleto galo, prastumdami já per u formos sandariklá (7). Stumkite blokà kaip yra ámanoma toliau. Nepaþeiskite u formos sandariklio.
5. Uþdëkite atraminæ detalæ (10) ant koto (9). Ásitikinkite kad smailusis atraminës detalës galas yra nukreiptas link storesnio koto galo. Atsargiai ádëkite kotà (9) ir atraminæ detalæ (10) á oro voþtuvà (8).

6. Ádëkite dvi spyruokles (15 ir 19). Uþsukite spyruoklës laikiklá (11) á pistoleto korpuso galà. Priverþkite 20-21 N•m momentu.
7. Lengvai suteptite adatos bloko sandarinimo piederus ir kotà ant kurio uþdedamas tarpiklis. Patikrinkite ar sandarinimo piederas (2a) yra savo vietoje pistoleto korpusè (1).
8. Per pistoleto priekà ádëkite skysėio adatos blokà (2). Panaudokite verþliaraktà (29) tam kad uþsukti skysėio adatos blokà á pistoleto korpusà (1) ir priverþkite 6-7 N•m momentu.



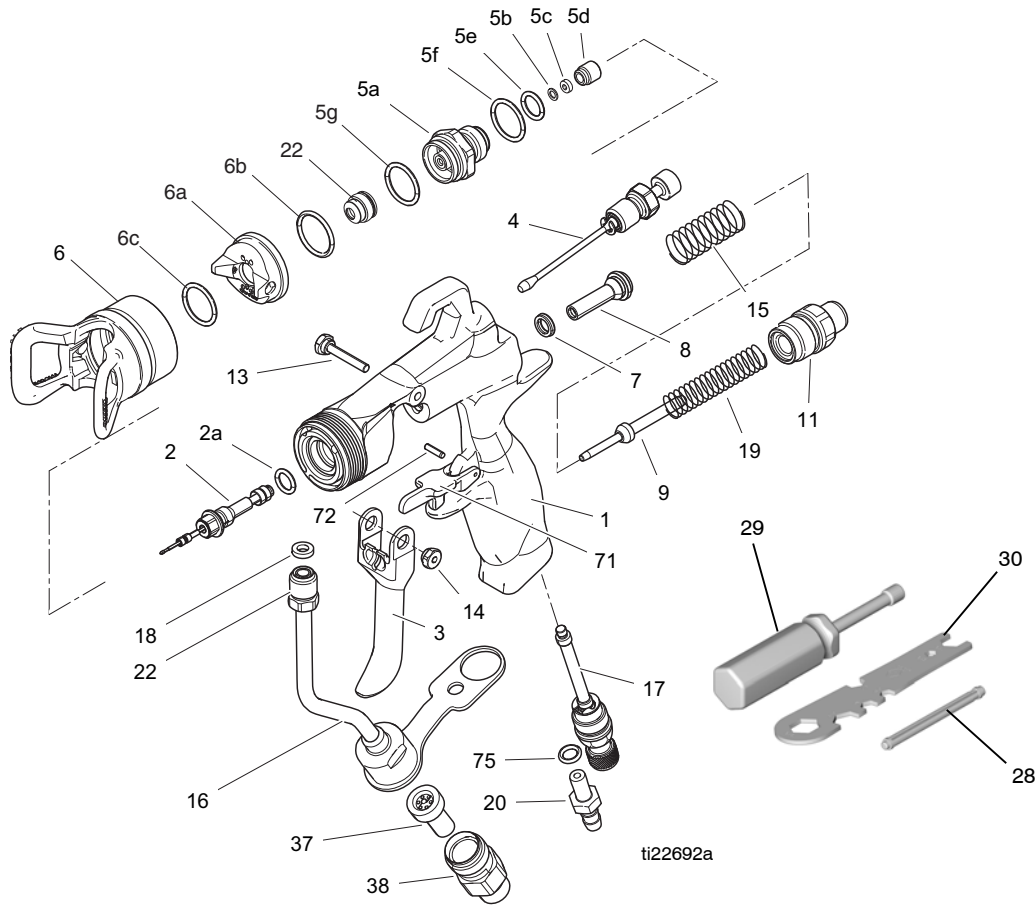
9. Sumontuokite gaidukà (3), aðiná kaiðtelá (13), ir verþlæ (14). Naudokitës maþo galingumo raktu, kad adatos bloko (2) þalvarinë dalis atsidurtø uþ gaiduko. Suteptite abi kaiðtelio pusës, kuriose gaidukas lieèiasi su kaiðteliu. Taip pat suteptite iðkilimus ið abiejø pistoleto pusiø, kur gaidukas lieèia pistoleto korpusà. Priverþkite verþlæ 2-3 N•m momentu.
10. Nuspauskite gaidukà kad adata pasislinktø atgal, kol raktu (30) pagalba prisuksite difuzoriaus blokà (5) prie pistoleto korpuso (1). Priverþkite 18-19 N•m momentu. Jeigu difuzorius yra gerai priverþtas, jungë pasieks pistoleto dugnà.
11. Sumontuokite oro reguliavimo gaubtelá (6) ir antgalá (33), puslapis 5.

Iðversti vadovai

Spanish - 333183	Estonian - 333195
French - 333184	Latvian - 333196
Dutch - 333185	Lithuanian - 333197
German - 333186	Polish - 333198
Italian - 333187	Hungarian - 333199
Turkish - 333188	Czech - 333200
Greek - 333189	Slovakian - 333201
Croatian - 333190	Portuguese - 333202
Danish - 333191	Finnish - 333203
Chinese - 333192	Swedish - 333204
Japanese - 333193	Norwegian - 333206
Korean - 333194	Russian - 333207

Iðverstas instrukcijas galima gauti ið platintojo arba apsilankius www.graco.com.

Dalys (262932)



Nuoroda numeris	Dalies Aprašas	Kiekis.
1	KORPUSAS, pistoleto	1
2♦	ADATA, mazgas, 3/32 karbido rutuliukas	1
2a	110004 SANDARINIMO ŽIEDAS	1
3	249585 GAIDUKAS (su 13, 14)	1
4	249135 VOŽTUVAS, ventiliatoriaus valdymo mazgas	1
5	288192 DIFUZORIUS, mazgas, aukšto slėgio	1
5a	DIFUZORIUS, korpusas	1
5b♦	NAILONAS, tarpiklis	1
5c♦	KARBIDAS, lizdas	1
5d♦	VERŽLIS, lizdas	1
5e*	111457 SANDARINIMO ŽIEDAS, PTFE	1
5f*	109450 SANDARINIMO ŽIEDAS, PTFE	1
5g*	111116 SANDARINIMO ŽIEDAS	1
6	249256 APSAUGA	1
6a	249180 ORO KAMŠTELIS, mazgas	1
6b	109213 KAMŠALAS, sandarinimo žiedas	1
6c	15G320 POVERŽLIS, PTFE, 1,2 OD	1
7	188493 KAMŠALAS, u formos sandariklis, pistoletas	1
8*	VOŽTUVAS, oro, mazgas	1
9	16A529 VELENAS, skysčio spyruoklis	1
11	15F195 DANGTELIS, spyruoklis	1
13	15F739 KAIŠTIS, ašinis	1
14	15F740 KAIŠTIS, ašinis, veržlis	1

Nuoroda numeris	Dalies Aprašas	Kiekis.
15	114069 SPYRUOKLIS, kompresija	1
16	249136 VAMZDELIS, mazgas	1
17	24U606 VOŽTUVAS, oras, įleidžiamas oras	1
18	115133 TARPIKLIS, vamzdis	1
19	115141 SPYRUOKLIS, kompresija	1
20	16X404 JUNGTTIS, dantytoji	1
22	AAM309 ANTGALIS, G15, G40	1
28	192282 FRANKIS, įengimas, sandariklis	1
29	117642 FRANKIS, veržliasukis	1
30	15F446 FRANKIS, pistoleto	1
31▲	222385 ŽENKLAS, perspėjimas (nepavaizduota)	1
32▲	172479 ŽENKLAS, perspėjimas (nepavaizduota)	1
37	224453 FILTRAS, antgalis	1
38	15F186 JUNGTTIS, žarna	1
50	017480 KLIJAI, sriegio fiksatorius	1
70	15F185 DUKLAS, skysčio	1
71	249423 STABDIKLIS, gaidukas, lietas	1
72	KAIŠTIS, įlaidas	2
73	117517 SANDARINIMO ŽIEDAS	1
74	15U104 ŽENKLAS, svarbu-užveržti antgalį (nepavaizduota)	1
75	156454 KAMŠALAS, sandarinimo žiedas	1

sKeičiamųjų etikečių „Pavojus“ ir „Įspėjimas“, gairelių ir kortelių galima gauti nemokamai.

u Yra adatos / lizdo remonto rinkinyje 255160 (įsigyti atskirai)

* Yra sandariklio remonto rinkinyje 249422 (įsigyti atskirai)

Techniniai duomenys

G40 Purkėtuvas, purškiantis su oro pagalba		
	US	Metrinė sistema
Didžiausias darbinis skysčio slėgis	4000 psi	28 MPa, 280 baras
Didžiausias darbinis oro slėgis	100 psi	0,7 MPa, 7 baras
Aukščiausias skysčio temperatūros lygis	110°F	43°C
Skysčio išleidimo anga	1/4-18 npsm sriegis	
Oro išleidimo anga	1/4 18 npsm sriegis	
Pistoletų svoris	16 uncijų	450 gramø
Garso slėgis*: 20 psi (140 kPa, 1.4 baro)	66,9 dB(A)	
Garso slėgis*: 100 psi (0.7 kPa, 7 barai)	80 dB(A)	
Garso galia*: 20 psi (140 kPa, 1.4 baro)	76,8 dB(A)	
Garso galia*: 100 psi (0.7 kPa, 7 barai)	89,9 dB(A)	
Sužlampančios dalys	Sužlampančios dalys: nerūdijantis plienas, karbidas, ultraaukštos molekulinės masės polietilenas, acetal, politetrafluoroetilenas (PTFE), nailonas, fluorelastomeras.	

*Visi duomenys buvo apskaičiuoti esant visiškai uždarytam ventiliatoriaus voptuvui (visas ventiliatoriaus dydis) esant 20 psi (140 kPa, 1.4 baro) ir 100 psi (0.7 kPa, 7 barø) ir esant tam tikrai operatoriaus padėčiai. Triukšmo lygis yra apskaičiuotas pagal ISO 9614-2.

“Graco” standartinė garantija

“Graco” garantuoja, kad visa šiame dokumente paminėta įranga, kurį yra pagaminta “Graco” ir kuriai suteiktas “Graco” pavadinimas, pardavimo naudoti pirminiam pirkėjui dieną yra be medžiaginių ir gamybinių defektų. Neskaitant bet kokių “Graco” paskelbtų specialiųjų, išplėstinių arba ribotų garantijų, Graco” įsipareigoja dvylika mėnesių nuo pardavimo datos suremontuoti arba pakeisti bet kokias dalis, kurias “Graco” nustatys esant su defektais. Ši garantija galioja tik tada, kai įranga montuojama, eksploatuojama ir prižiūrima laikantis rašytinių “Graco” rekomendacijų.

Šios garantijos taikymo sritis neapima ir “Graco” neprisiima atsakomybės už bendrą susidėvėjimą ar bet kokius gedimus, žalą ar susidėvėjimą, įvykusį dėl netinkamo sumontavimo, naudojimo, nusitrynimo, korozijos, nepakankamos arba netinkamos priežiūros, aplaidumo, avarijos, įrangos pakeitimų arba ne “Graco” komponentų naudojimo. “Graco” taip pat neatsako už gedimus, žalą arba susidėvėjimą, kuris įvyko dėl “Graco” įrangos nesuderinamumo su konstrukcijomis, priedais, įranga arba medžiagomis, kurias pateikė ne “Graco”, arba dėl netinkamo konstrukcijų, priedų, įrangos ar medžiagų, kurias pateikė ne “Graco”, projektavimo, gamybos, montavimo, naudojimo ar priežiūros.

Ši garantija pagrįsta iš anksto apmokėtu įrenginiu, kuris, kliento teigimu, yra su defektais, gražinimu “Graco” įgaliotajam platintojui, kuris tur patvirtinti defektą, dėl kurio yra pareikštos pretenzijos. Jei defektas, dėl kurio pareikštos pretenzijos, patvirtinamas, “Graco” įsipareigoja nemokamai ištaisyti defektą arba pakeisti dalis su defektais. Įrenginys bus gražintas pirminiam pirkėjui iš anksto apmokėjus transporto išlaidas. Jei įrenginio patikros metu nebus nustatyta jokių medžiaginių arba gamybinių defektų, remontas bus atliktas už pagrįstą mokesį, į kurį gali būti įtrauktos dalių, darbų ir transportavimo kainos.

ŠI GARANTIJA YRA IŠIMTINĖ IR PAKEIČIA BET KOKIAS KITAS TIEK AIŠKIAI IŠREIKŠTAS, TIEK NUMANOMAS GARANTIJAS, ĮSKAITANT, BE KITA KO, GARANTIJĄ DĖL GALIMYBĖS PARDUOTI AR TINKAMUMO TAM TIKRIEMS TIKSLAMS.

Vienintelis “Graco” įsipareigojimas ir vienintelė pirkėjo teisių gynimo priemonė garantijos pažeidimo atveju yra tokia, kaip nurodyta pirmiau. Pirkėjas sutinka, kad jis negaus jokių kitų kompensacijų (įskaitant, be kita ko, atsitiktinę arba netiesioginę žalą dėl prarasto pelno, pardavimo mastų sumažėjimo, asmenų sužalojimo arba turto sugadinimo ir bet kokią kitą atsitiktinę arba netiesioginę žalą). Bet kokie veiksmai dėl garantinių įsipareigojimų pažeidimo turi būti pradėti per dvejus (2) metus nuo pardavimo datos.

“GRACO” NETEIKIA GARANTIJOS IR NEPRIPAŽIŠTA JOKIŲ NUMANOMŲ GARANTIJŲ DĖL GALIMYBĖS PARDUOTI AR TINKAMUMO TAM TIKRIEMS TIKSLAMS, KAI TAI SUSIJĘ SU PRIEDAIS, ĮRANGA, MEDŽIAGA AR DALIMIS, KURIAS “GRACO” PARDAVĖ, BET JŲ NEPAGAMINO. Šių gaminių, kuriuos “Graco” parduoda, tačiau negamina (pvz., elektros variklių, jungiklių, žarnų ir pan.) atžvilgiu garantiją savo nuožiūra taiko arba netaiko jų gamintojai. “Graco” apsiima suteikti pirkėjui visą pagrįstai reikalingą pagalbą pareiškiant pretenzijas dėl šių garantinių įsipareigojimų pažeidimų.

“Graco” jokiomis aplinkybėmis neprisiima atsakomybės už netiesioginę, atsitiktinę, ypatingą arba šalutinę žalą, patirtą dėl “Graco” tiekiamos įrangos ar bet kokių kitų parduodamų gaminių arba prekių komplektacijos, darbinių charakteristikų ar naudojimo, nepriklausomai nuo to, ar tai įvyko dėl sutarties pažeidimo, garantinių įsipareigojimų pažeidimo, “Graco” darbuotojų aplaidumo ar kitų priežasčių.

“Graco” informacija

Naujausios informacijos apie “Graco” gaminius ieškokite www.graco.com.

Su patentais susijusios informacijos ieškokite www.graco.com/patents.

JEI NORITE UŽSAKYTI, susisiekite su savo “Graco” platintoju arba paskambinkite telefonu 1-800-690-2894 ir sužinokite artimiausią platintoją.

Visi šiame dokumente pateikti rašytiniai ir vaizdiniai duomenys atspindi paskelbimo metu turimą naujausią informaciją apie gaminį “Graco” pasilieka teisė bet kada juos keisti be įspėjimo.

Originalios instrukcijos vertimas. This manual contains Lithuanian. MM 333182

“Graco” centrai: Minneapolis
Biurai užsienyje: Belgium, China, Japan, Korea

GRACO INC. AND SUBSIDIARIES • P.O. BOX 1441 • MINNEAPOLIS MN 55440-1441 • USA

Autoriaus teisės © 2014, Graco Inc. Visos “Graco” gamybos vietos yra registruotos pagal ISO 9001 standartą.
www.graco.com
Revision C, May 2018