

SDMM8 Manuel Sayaç ve SDMP8 Ön Ayarlı Sayaç

334385H

TR

Sadece petrol bazlı yağlayıcılar, yağlar ve 50:50 antifriz/su karışımı sıvıların ölçülerek dağıtımı içindir.

Sadece profesyonel kullanım içindir.

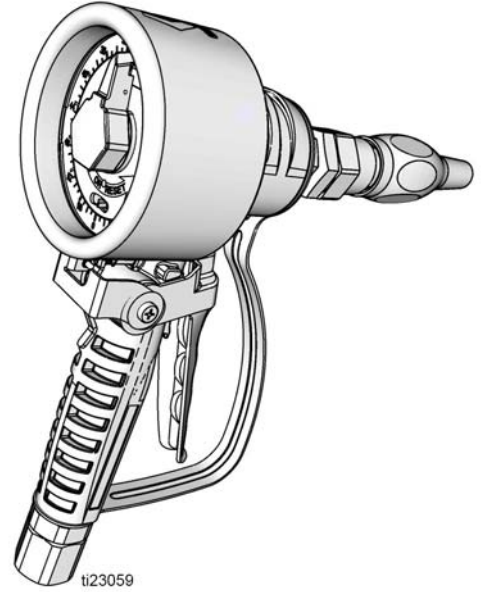
Maksimum Çalışma Basıncı 1500 psi (10 MPa, 103 bar)

Model Listesi, sayfa 2



Önemli Güvenlik Talimatları

Bu kılavuzdaki tüm uyarı ve talimatları okuyun. Bu talimatları saklayın.



Modeller

SDMM8 Manuel Düz Sayaçlar

Düz manuel sayaçlarda nozul veya uzatma yoktur. Nozul ve uzatması olan model paketleri aşağıda verilmiştir.

Model Numarası	Model Açıklaması	Giriş
24U959*	4/16 Çeyrek	NPT
24U960*	4/16 Çeyrek	BSPT
24U961*	4/16 Çeyrek	BSPP
24U956*	4/16 Litre	NPT
24U957*	4/16 Litre	BSPT
24U958*	4/16 Litre	BSPP

SDMM8 Nozul ve Uzatma Paketlerine Sahip Manuel Sayaçlar

Aşağıdaki paketlerde Düz Sayaç Model 24U959 ile aşağıdaki tabloda belirtilen nozul ve uzatma takımları bulunur.

Model Numarası	Model Açıklaması	Giriş	Uzatma	Nozul/Uzatma Kiti❖	Nozul Parçaları†
24V034	4/16 Çeyrek	NPT	Esnek	26C268	17T207
24V037	4/16 Çeyrek	NPT	Sert	26C267	17T207
24V040	4/16 Çeyrek	NPT	Dişli Yağı	255854	255470

Aşağıdaki paketlerde Düz Sayaç Model 24U960 ile aşağıdaki tabloda belirtilen nozul ve uzatma takımları bulunur.

Model Numarası	Model Açıklaması	Giriş	Uzatma	Nozul/Uzatma Kiti❖	Nozul Parçaları†
24V035	4/16 Çeyrek	BSPT	Esnek	26C268	17T207
24V038	4/16 Çeyrek	BSPT	Sert	26C267	17T207
24V041	4/16 Çeyrek	BSPT	Dişli Yağı	255854	255470

Aşağıdaki paketlerde Düz Sayaç Model 24U961 ile aşağıdaki tabloda belirtilen nozul ve uzatma takımları bulunur.

Model Numarası	Model Açıklaması	Giriş	Uzatma	Nozul/Uzatma Kiti❖	Nozul Parçaları†
24V036	4/16 Çeyrek	BSPP	Esnek	26C268	17T207
24V039	4/16 Çeyrek	BSPP	Sert	26C267	17T207
24V042	4/16 Çeyrek	BSPP	Dişli Yağı	255854	255470

Aşağıdaki paketlerde Düz Sayaç Model 24U956 ile aşağıdaki tabloda belirtilen nozul ve uzatma takımları bulunur.

Model Numarası	Model Açıklaması	Giriş	Uzatma	Nozul/Uzatma Kiti❖	Nozul Parçaları†
24V043	4/16 Litre	NPT	Esnek	26C268	17T207
24V046	4/16 Litre	NPT	Sert	26C267	17T207
24V049	4/16 Litre	NPT	Dişli Yağı	255854	255470

Aşağıdaki paketlerde Düz Sayaç Model 24U957 ile aşağıdaki tabloda belirtilen nozul ve uzatma takımları bulunur.

Model Numarası	Model Açıklaması	Giriş	Uzatma	Nozul/Uzatma Kiti❖	Nozul Parçaları†
24V044	4/16 Litre	BSPT	Esnek	26C268	17T207
24V047	4/16 Litre	BSPT	Sert	26C267	17T207
24V050	4/16 Litre	BSPT	Dişli Yağı	255854	255470

Aşağıdaki paketlerde Düz Sayaç Model 24U958 ile aşağıdaki tabloda belirtilen nozul ve uzatma takımları bulunur.

Model Numarası	Model Açıklaması	Giriş	Uzatma	Nozul/Uzatma Kiti❖	Nozul Parçaları†
24V045	4/16 Litre	BSPP	Esnek	26C268	17T207
24V048	4/16 Litre	BSPP	Sert	26C267	17T207
24V051	4/16 Litre	BSPP	Dişli Yağı	255854	255470

❖ Nozul ve Uzatma Takımları için bkz. sayfa 27

† Bkz. Nozul Parçaları, sayfa 28.

SDMP8 Ön Ayarlı Sayaçlar

Düz ön ayarlı sayaçlarda nozul veya uzatma yoktur. Nozul ve uzatması olan model paketleri için bkz. sayfa 4.

Model Numarası	Model Açıklaması	Giriş
24U947*	60 Çeyrek	NPT
24U948*	60 Çeyrek	BSPT
24U949*	60 Çeyrek	BSPP
24U950*	60 Galon	NPT
24U951*	60 Galon	BSPT
24U952*	60 Galon	BSPP
24U953*	60 Litre	NPT
24U954*	60 Litre	BSPT
24U955*	60 Litre	BSPP

* Bu sayaç 255855 veya 24W306 antifriz nozulları ile antifriz uygulamalarında kullanılabilir. Bu nozullarla ilgili bilgi için bkz. sayfa 27.

SDMP8 Nozul ve Uzatma Paketlerine Sahip Ön Ayarlı Sayaçlar

Aşağıdaki paketlerde Düz Sayaç Model 24U947 ile aşağıdaki tabloda belirtilen nozul ve uzatma takımları bulunur.

Model Numarası	Model Açıklaması	Giriş	Uzatma	Nozul/Uzatma Kiti❖	Nozul Parçaları†
24V052	60 Çeyrek	NPT	Sert	24W641	17T207
24Z125	60 Çeyrek	NPT	Sert	26C267	17T207
24Z126	60 Çeyrek	NPT	Esnek	26C268	17T207
24Z127	60 Çeyrek	NPT	Dişli Yağı	255854	255470

Aşağıdaki paketlerde Düz Sayaç Model 24U948 ile aşağıdaki tabloda belirtilen nozul ve uzatma takımları bulunur.

Model Numarası	Model Açıklaması	Giriş	Uzatma	Nozul/Uzatma Kiti❖	Nozul Parçaları†
24V053	60 Çeyrek	BSPT	Sert	24W641	17T207

Aşağıdaki paketlerde Düz Sayaç Model 24U949 ile aşağıdaki tabloda belirtilen nozul ve uzatma takımları bulunur.

Model Numarası	Model Açıklaması	Giriş	Uzatma	Nozul/Uzatma Kiti❖	Nozul Parçaları†
24V054	60 Çeyrek	BSPP	Sert	24W641	17T207

Aşağıdaki paketlerde Düz Sayaç Model 24U950 ile aşağıdaki tabloda belirtilen nozul ve uzatma takımları bulunur.

Model Numarası	Model Açıklaması	Giriş	Uzatma	Nozul/Uzatma Kiti❖	Nozul Parçaları†
24V055	60 Galon	NPT	Sert	24W641	17T207
24Z128	60 Galon	NPT	Sert	26C267	17T207
24Z129	60 Galon	NPT	Esnek	26C268	17T207
24Z130	60 Galon	NPT	Dişli Yağı	255854	255470

Aşağıdaki paketlerde Düz Sayaç Model 24U951 ile aşağıdaki tabloda belirtilen nozul ve uzatma takımları bulunur.

Model Numarası	Model Açıklaması	Giriş	Uzatma	Nozul/Uzatma Kiti❖	Nozul Parçaları†
24V056	60 Galon	BSPT	Sert	24W641	17T207

Aşağıdaki paketlerde Düz Sayaç Model 24U952 ile aşağıdaki tabloda belirtilen nozul ve uzatma takımları bulunur.

Model Numarası	Model Açıklaması	Giriş	Uzatma	Nozul/Uzatma Kiti❖	Nozul Parçaları†
24V057	60 Galon	BSPP	Sert	24W641	17T207

Aşağıdaki paketlerde Düz Sayaç Model 24U953 ile aşağıdaki tabloda belirtilen nozul ve uzatma takımları bulunur.

Model Numarası	Model Açıklaması	Giriş	Uzatma	Nozul/Uzatma Kiti❖	Nozul Parçaları†
24V058	60 Litre	NPT	Sert	24W641	17T207
24Z131	60 Litre	NPT	Sert	26C267	17T207
24Z132	60 Litre	NPT	Esnek	26C268	17T207
24Z133	60 Litre	NPT	Dişli Yağı	255854	255470

Aşağıdaki paketlerde Düz Sayaç Model 24U954 ile aşağıdaki tabloda belirtilen nozul ve uzatma takımları bulunur.

Model Numarası	Model Açıklaması	Giriş	Uzatma	Nozul/Uzatma Kiti❖	Nozul Parçaları†
24V059	60 Litre	BSPT	Sert	24W641	17T207

Aşağıdaki paketlerde Düz Sayaç Model 24U955 ile aşağıdaki tabloda belirtilen nozul ve uzatma takımları bulunur.







Model Numarası	Model Açıklaması	Giriş	Uzatma	Nozul/Uzatma Kiti❖	Nozul Parçaları†
24V060	60 Litre	BSPP	Sert	24W641	17T207

❖ Nozul ve Uzatma Takımları için bkz. sayfa 27

† Bkz. Nozul Parçaları, sayfa 28.

Uyarılar

Aşağıdaki uyarılar bu ekipmanın kurulumu, kullanımı, topraklanması, bakımı ve onarımı ile ilgilidir. Ünlem işareti sembolü genel bir uyarı anlamına gelirken, tehlike sembolleri prosedüre özel riskleri belirtir. Bu semboller bu kılavuzun metin bölümlerinde veya uyarı etiketlerinde görüldüğünde bu Uyarılara başvurun. Bu bölümde ele alınmayan ürüne özel tehlike sembolleri ve uyarılar, bu kılavuzun diğer bölümlerinde yer alabilir.

 UYARI	
 	<p>YANGIN VE PATLAMA TEHLİKESİ</p> <p>Çalışma alanı içinde benzin ve cam sileceği suyu gibi yanıcı sıvılar bulunuyorsa yanıcı buharların alev alabileceğini veya parlayabileceğini unutmayın. Yangın ve patlamaların önüne geçmek için:</p> <ul style="list-style-type: none"> • Makineyi sadece iyi havalandırılan alanlarda kullanın. • Sigara ve portatif elektrikli lambalar gibi ateş kaynaklarını ortadan kaldırın. • Çalışma alanını açık kaplarda veya dökülmüş halde bulunan solvent ve benzin veya bez parçalarından uzak tutun. • Ortamda yanıcı buharlar varsa prize fiş takmayın/prizden fiş çıkarmayın ve ışıkları açmayın/kapatmayın. • Çalışma alanındaki tüm ekipmanların topraklamasını yapın. • Yalnızca topraklanmış hortumlar kullanın. • Statik kıvılcımlanma oluşursa ya da bir çarpma hissederseniz kullanımı derhal durdurun. Sorunu tanımlayana ve giderene kadar ekipmanı kullanmayın. • Çalışma alanında çalışan bir yangın söndürücü bulundurun.
  	<p>CİLDE PÜSKÜRME TEHLİKESİ</p> <p>Dağıtım yapan aygıttan, hortumdaki deliklerden veya delinmiş parçalardan çıkan sıvı deriye nüfuz eder. Bunlar sadece kesik olarak görünse de uzuvların kesilmesine yol açabilecek ciddi yaralanmalardır. Derhal cerrahi tedavi görün.</p> <ul style="list-style-type: none"> • Dağıtım cihazını bir başkasına ya da vücudun herhangi bir kısmına doğrultmayın. • Elinizi akışkan çıkışının üzerine koymayın. • Kaçakları elinizle, vücudunuzla, eldivenle veya bez parçasıyla durdurmaya veya yönlendirmeye çalışmayın. • Dağıtım işlemini bitirdiğinizde ve cihazda temizlik, kontrol veya bakım yapmadan önce bu kılavuzda yer alan Basınç Tahliye Prosedürü'nü uygulayın. • Ekipmanı çalıştırmadan önce tüm sıvı bağlantılarını sıkın. • Hortumları ve kaplinleri her gün kontrol edin. Aşınmış ya da hasarlı parçaları derhal değiştirin.

UYARI



EKİPMANIN YANLIŞ KULLANIM TEHLİKESİ

Yanlış kullanım ölüme ya da ciddi yaralanmalara yol açabilir.

- Yorgun olduğunuzda veya ilaç ya da alkol etkisi altındayken üniteyi kullanmayın.
- En düşük dereceli sistem bileşeninin maksimum çalışma basıncını veya sıcaklık derecesini aşmayın. Tüm ekipman kılavuzlarında bulunan **Teknik Veriler** bölümüne bakın.
- Ekipmanın ıslanan parçalarıyla uyumlu sıvılar ve solventler kullanın. Tüm ekipman kılavuzlarında bulunan Teknik Veriler bölümüne bakın. Akışkan ve solvent üreticilerinin uyarılarını okuyun. Malzeme hakkında eksiksiz bilgi için distribütörünüzden veya perakendecinizden ilgili MSDS belgesini isteyin.
- Makine enerjiliyken veya basınçlıyken çalışma alanını terk etmeyin.
- Ekipman kullanımda değilken tüm ekipmanları kapatın ve **Basınç Tahliye Prosedürü**'nü uygulayın.
- Ekipmanı her gün kontrol edin. Aşınmış veya hasarlı parçaları sadece orijinal üreticinin yedek parçalarını kullanarak derhal onarın veya değiştirin.
- Ekipman üzerinde herhangi bir değişiklik veya modifikasyon yapmayın. Değişiklikler veya modifikasyonlar, kurum onaylarını geçersiz kılabilir ve güvenlikle ilgili tehlikelere neden olabilir.
- Tüm ekipmanların, kullanıldıkları ortam için uygun değere sahip olduğundan ve onaylandığından emin olun.
- Makineyi sadece kullanım amacı doğrultusunda kullanın. Bilgi için distribütörünüzü arayın.
- Hortumları ve kabloları kalabalık yerlerin, keskin kenarların, hareketli parçaların ve sıcak yüzeylerin uzağından geçirin.
- Hortumları bükmeyin veya aşırı kıvrımayın ya da ekipmanı çekmek için hortumları kullanmayın.
- Çocukları ve hayvanları çalışma alanından uzak tutun.
- Yürürlükteki tüm güvenlik düzenlemelerine uyun.



BASINÇLI ALÜMİNYUM PARÇA TEHLİKESİ

Basınçlı ekipmanda alüminyum ile uyumsuz akışkanların kullanımı, ciddi kimyasal reaksiyonlara ve ekipmanın delinmesine neden olabilir. Bu uyarının göz ardı edilmesi ölümlerle, ciddi yaralanmalarla ya da maddi hasarlarla sonuçlanabilir.

- 1,1,1-trikloreten, metilen klorür, diğer halojenli hidrokarbon solventleri ya da bu tür solventleri içeren sıvılar kullanmayın.
- Diğer birçok sıvı alüminyum ile tepkimeye girebilecek kimyasallar içerebilir. Uyumluluk için malzeme sağlayıcınıza danışın.

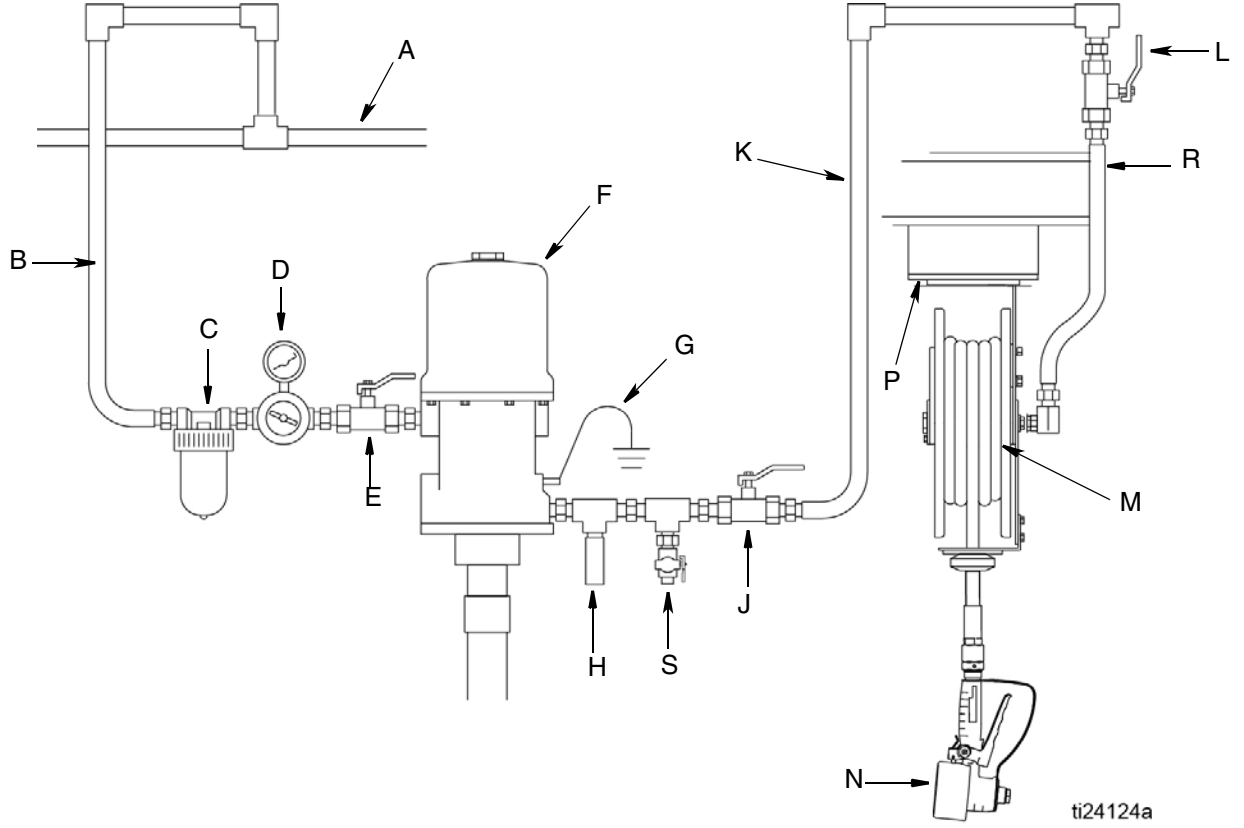


KİŞİSEL KORUYUCU EKİPMAN

Çalışma sahasındayken gözlerin hasar görmesi, işitme kaybı, zehirli dumanların solunması ve yanıklar dahil olmak üzere ciddi yaralanmaların önlenmesine yardımcı olması için uygun kişisel koruyucu ekipmanı kullanın. Bu koruyucu ekipman, bunlarla sınırlı olmamak kaydıyla şunları içerir:

- Koruyucu gözlük ve işitme koruması.
- Akışkan ve solvent üreticisi tarafından önerilen maskeler, koruyucu kıyafetler ve eldivenler

Tipik Kırılım



ŞEKİL 1

Anahtar:

- A Ana hava besleme hattı
- B Pompa hava besleme hattı
- C Hava filtresi
- D Hava regülatörü
- E Sızdıрма tipi ana hava valfi (gerekli)
- F Pompa
- G Pompa topraklama kablosu (gerekli)
- H Basınç tahliye valfi (gerekli)

NOT: Tahliye basıncı sayacın azami çalışma basıncını geçemez

- J Sıvı kapatma valfi
- K Akışkan hattı
- L Sıvı kapatma valfi
- M Hortum makarası
- N SDMM8 veya SDMP8 sayaç
- P Montaj kanalı
- R Hortum makarası akışkan giriş kiti
- S Akışkan tahliye valfi

Kurulum

NOT: Aşağıdaki talimatlarda kullanılan harfler sayfa 8 içindeki Tipik Montaj kısmına atıfta bulunmaktadır.

Basınç Tahliye Prosedürü



Bu sembolü her gördüğünüzde Basınç Tahliye Prosedürünü uygulayın.



Basınç manuel olarak tahliye edilmediği sürece bu makine basınç altındadır. Basıncılı akışkandan, akışkan sıçramasından ve hareketli parçalardan kaynaklanan cilde nüfuz etme gibi yaralanmaları önlemek için boya püskürtmeyi durdurduğunuzda ve ekipmanı temizlemeden, kontrol etmeden veya bakım yapmadan önce Basınç Tahliye Prosedürünü izleyin.

1. Pompaya güç kaynağını kesin veya ön ana hava valfini kapatın (E).
2. Sistemdeki tüm sıvı kesme valflerini (J ve L) açın.
3. **Basıncı tahliye etmek için** sayacı (N) bir atık kabına tutarak tetiğine basın.
4. Akışkan tahliye valflerini açın ve sistem basınçlandırılmaya hazır olana kadar bunları açık tutun.

Topraklama

<ul style="list-style-type: none"> • Ekipman, statik kıvılcım riskini azaltmak için topraklanmalıdır. Statik kıvılcım, buharın tutuşmasına veya patlamasına neden olabilir. Topraklama, elektrik akımı için bir kaçış kablosu sağlar. • Elektrik arkı oluşmasını önlemek için sayaç üzerindeki iletken metal yüzeylerin pozitif yüklü her tür yüzeye, örneğin marş solenoid terminaline, alternatör terminaline veya akü terminaline temas ettirmeyin. 						

Sistemin tüm bileşenlerini topraklayın:

Pompa (F): Üreticinin tavsiyelerine uyun.

Hava ve akışkan besleme hatları (A, B, K): Sadece elektrik iletkenliği olan hortumlar kullanın. Hortumların elektrik direncini kontrol edin. Toplam toprak direnci 29 megaohm değerini aşıyorsa hortumu hemen değiştirin.

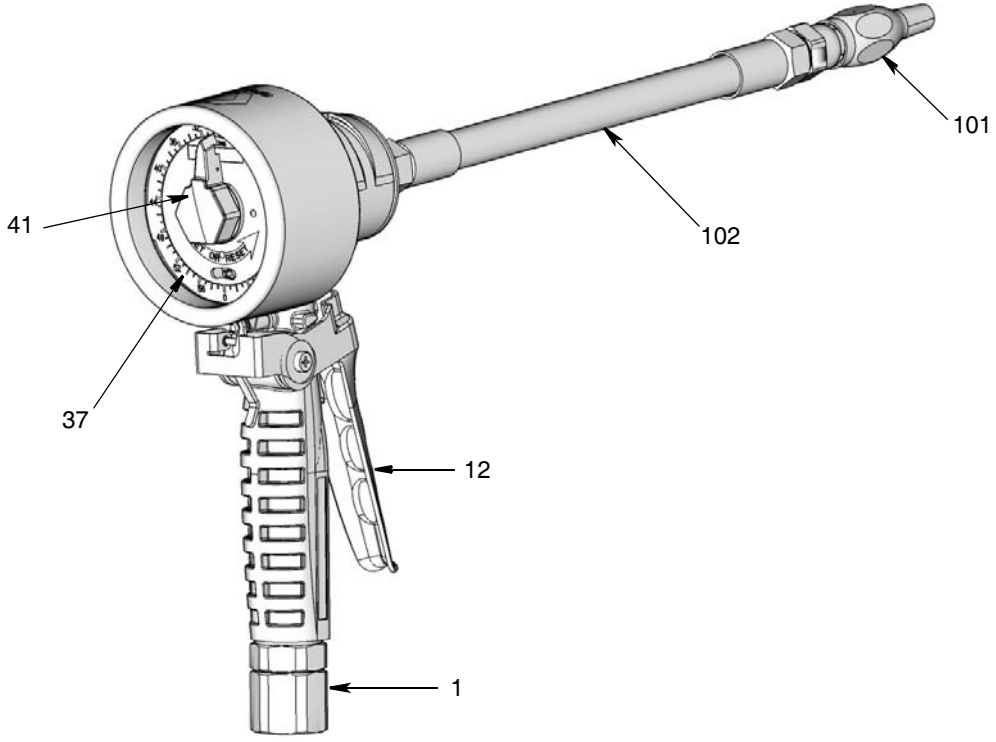
Hava kompresörü: Üreticinin tavsiyelerine uyun.

Akışkan besleme kabı: Yerel kurallara uyun.

Yıkarken veya basıncı tahliye ederken topraklama sürekliliğini sağlamak için: Sayacın metal bir kısmını, topraklı metal kovanın kenarına doğru sıkıca tutun ve ardından valfi tetikleyin.

SDMM8 ve SDMP8 Sayaç (N): Sayacı takarken dış sızdırmazlık malzemesi kullanıldığında en az iki sıra dışı açıkta bırakın. Düz dış sıraları topraklamanın korunmasını sağlar.

Bileşen Tanımı



ŞEKİL 2

Anahtar:

- 1 Döner rakor
- 12 Tetik
- 37 Sayaç kadranı
- 41 Sayaç ibresi
- 101 Nozul
- 102 Uzatma

Montaj Öncesi Prosedürü

NOT: Aşağıdaki talimatlarda kullanılan harfler sayfa 8 içindeki Tipik Kurulum kısmına ve sayfa 10 içindeki Bileşen Tanımı kısmına atıfta bulunmaktadır. Aşağıdaki talimatlarda kullanılan rakamlar sayfa 21 - 24 içindeki Parça Listesi kısmına atıfta bulunmaktadır.



1. **Basınç tahliyesi**, sayfa 9.
2. Tüm akışkan tahliye valflerini kapatın.
3. Tüm ekipmanları sayfa 9'da belirtilen şekilde topraklayın.

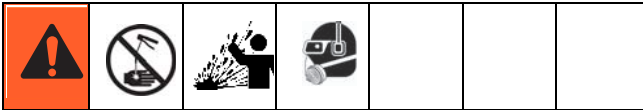
Montaj Prosedürü

DİKKAT

- Yeni bir montaj yapılıyorsa veya akışkan hatları kirlenmişse, sayaçlı valfi takmadan önce hatları temizleyin. Kirli hatlar valfin sızıntı yapmasına neden olabilir.
- Sayaç hiçbir zaman basınçlı hava dağıtmak için kullanmayın. Bu, sayaca zarar verir.

Yıkama

NOT: Bu prosedür için sayaç takılmamalıdır.



1. Her bir dağıtım konumundaki sıvı kapama vanasını (L) kapatın.
2. Aşağıdakileri sağlayın:
 - tüm akışkan tahliye valfleri kapalı,
 - sıvı kesme valfi (J) kapalı,

ve

 - sızdırma tipi ana hava valfi (B) açık.
3. Hortumun ucunu bir atık yağ kabına yerleştirin. Temizleme işlemi sırasında yerinden çıkmaması için hortumu kaba sabitleyin.
4. Sıvı kesme valfini (J) yavaşça açın.

5. Birden fazla dağıtım konumunuz varsa önce pompadan en uzak konumdaki dağıtım noktasını temizleyin ve pompaya yaklaşılarak işlemi sürdürün. Dağıtım konumundaki sıvı kapama vanasını (L) yavaşça açın. Tüm sistemin kirden arındırılmasını sağlamak için yeterli miktarda yağla temizleyin; ardından valfi kapatın.
6. Diğer konumlarda da 5 no'lu adımı tekrarlayın.

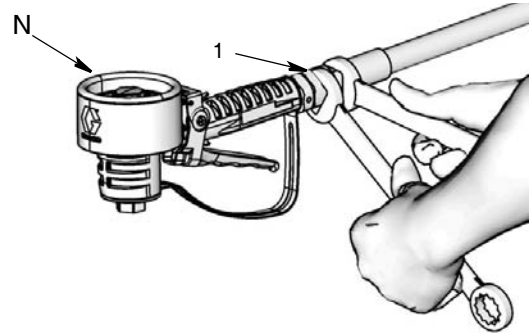
Sayaçın Kurulması (ŞEKİL 3)



1. Yeni bir tesisata ve sayaç ilk defa takılıyorsa, 1. adımı geçin.

Mevcut tesisatlarda sayaç (N) değiştirmek için:

- a. **Basınç tahliyesi**, sayfa 9.
- b. Sayaç ve hortum rakorunu gevşetmek için ayrı yönlerde dönen iki anahtar kullanın. Sayaç (N) hortumdan çıkartın.



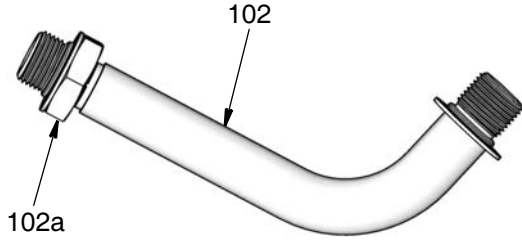
ŞEKİL 3

2. Hortum rakoru dişlerine diş sızdırmazlık malzemesi uygulayın. Diş sızdırmazlık malzemesi kullanıldığında en az iki sıra dişi açıkta bırakın. Düz diş sıraları topraklamanın korunmasını sağlar.
3. Sayaç döner rakorunu (1) hortum rakoruna vidalayın. Sayaç hortum rakoruna sıkılaşması için ayrı yönlerde dönen iki anahtar kullanın.

NOT: Sistemde sıvı dolaşımını başlatmadan önce sızdırmazlık malzemesinin üretici tavsiyelerine göre kurulumu için yeterli süre beklediğinizden emin olun.

4. Uzatmayı (102) sayaca takın:

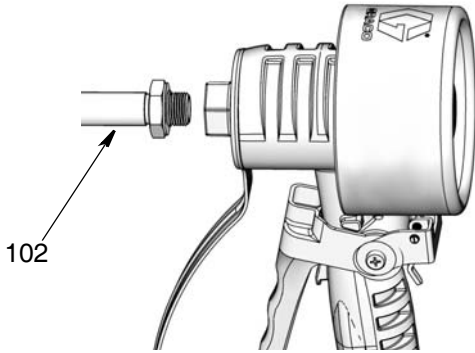
- a. Boru dişlerinden tamamen kurtulana dek uzatma somununu (102a) (ŞEKİL 4) gevşetin.



ŞEKİL 4

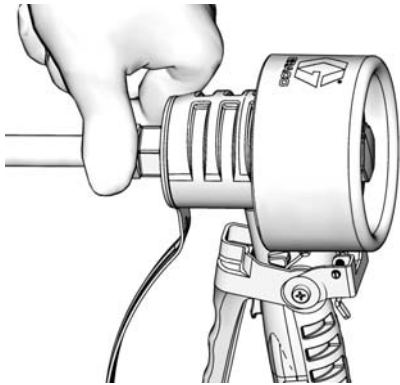
NOT: Uzatma dişlerine (102) PTFE bant veya diş sızdırmazlık malzemesi sürmeyin. Bu durum rakordan sızıntıya neden olabilir.

- b. Uzatmayı (102) sayaç gövdesine ŞEKİL 5 ile gösterildiği gibi tam oturana dek vidalayın.



ŞEKİL 5

- c. Uzatmayı (102) sayaç gövdesi ve tutma sapı ile hizalayın. Uzatma somununu (102a) elle sıkın.



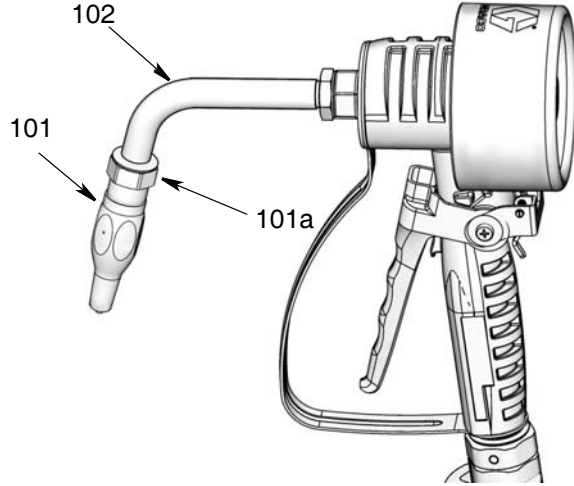
ŞEKİL 6

- d. Uzatma somununu (102a) anahtarla sıkın.

5. Nozulu (101) takın:

NOT: Nozul dişlerine (101) PTFE bant veya diş sızdırmazlık malzemesi sürmeyin. Bu durum rakordan sızıntıya neden olabilir.

- a. Nozulu (101) uzatmaya (102) ŞEKİL 7'de gösterilen şekilde takın.



ŞEKİL 7

- b. Rakoru sıkarken nozul başı somununun düz kısmı (101a) (ŞEKİL 7) için ayarlı açık ağızlı ayarlı anahtar kullanın.

- Nozulu sıkamak için *sadece* baş somunundaki düz kısımlardan anahtarla sıkın.
- **Nozulu baş somunundan ayırmayın.** Ayrılması halinde nozulun performansı etkilenecektir.

Çalıştırma

NOT: Aşağıdaki talimatlarda kullanılan harfler sayfa 8 içindeki Tipik Kurulum kısmına ve sayfa 10 içindeki Bileşen Tanımı kısmına atıfta bulunmaktadır. Aşağıdaki talimatlarda kullanılan rakamlar sayfa 21 - 24 içindeki Parça Listesi kısmına atıfta bulunmaktadır.

1. Sıvı kesme valflerini (J ve L) açın.
2. Sistemi basınçlandırmak için pompayı (F) çalıştırın.
3. Pompa motoru hava basıncını, akışkan basıncı 1500 psi (103.4 bar, 10.34 MPa) seviyesinden yüksek olmayacak şekilde ayarlayın.

NOT: Sıvı basma hassasiyetini sağlamak adına dağıtıma başlamadan önce akışkan hatları ve sayaç içindeki tüm havayı atmak için tetiğe basın.

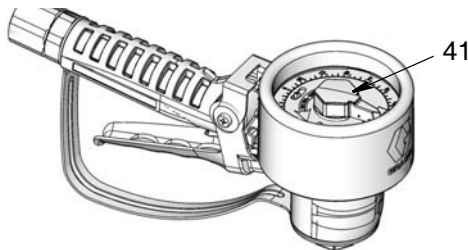
4. Ön Ayarlı Otomatik veya Manuel Kesme Valfi Talimatları ile kullanıma devam edin.

SICIRAMA TEHLİKESİ						
<p>Nozul kapalıyken sayaç tetiğine basmayın. Sıvı, nozul arkasında birikme yapacaktır. Sıvı nozuldansızabilir ve nozul açıldığında beklenmedik şekilde fıçkırabilir. Nozul kapalı haldeyken sayaç tetiğine yanlışlıkla basıldıysa nozulu bir atık kabına doğrultun ve nozulu yavaşça açarak basıncı azaltın ve biriken sıvıyı boşaltın.</p>						

Ön Ayarlı Otomatik Kapama

NOT: Süzgeci (3a) düzenli olarak temizleyin. Bkz. Parçalar, sayfa 21.

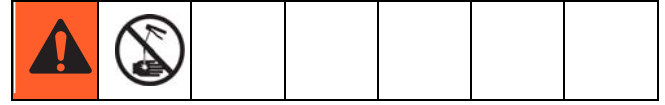
UYARI
<p>Tabancada yüksek maliyetli hasarları önlemek için Ön Ayarlı Sayaç ibresini (41) (ŞEKİL 8) geriye (saat yönünde) döndürmeyin.</p>



ŞEKİL 8

Sayaç totalizörü dağıtılan miktarı düzenli olarak sayar.

1. Sayaç ibresini (41) saatin aksi yönünde döndürerek istenen hacmi seçin.



2. Otomatik döner kilitleli nozulu (101) saat yönünde döndürerek nozulu açın. Nozulu sıvı kabı içine yerleştirin ve tetiğe basın (12).

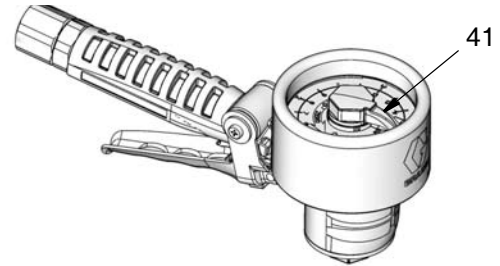
NOT: Tetik otomatik olarak kilitlenir. Tetiği gözetim altında değilken sıvı dağıtacak şekilde ayarlamayın.

Ayarlanan miktarda sıvı dağıtıldığında sayaç otomatik olarak kapanır.

Manuel Kesme Valfi

NOT: Süzgeci (3a) düzenli olarak temizleyin. Bkz. Parçalar, sayfa 24.

UYARI
<p>Sayaçta masraflı hasarları önlemek adına Manuel Sayaç ibresini (41) geriye (saat yönünde) döndürmeyin.</p>



ŞEKİL 9

Sayaç totalizörü dağıtılan miktarı düzenli olarak sayar.

1. Otomatik döner kilitleli nozulu (101) saatin aksi yönünde döndürerek nozulu açın. Nozulu sıvı kabı içine yerleştirin ve tetiğe basın (12).
2. Sayaç kadranı (37) üzerindeki sayaç ibresinin (41) hareketini gözleyin. İstenen miktarda sıvı dağıtıldığında tetiği (12) bırakın.
3. Tekrar sıvı dağıtmadan önce sayaç ibresini (41) saatin aksi yönünde döndürerek "0" konumuna geri getirin. Bkz. ŞEKİL 9.

Sorun Giderme



Sayacı kontrol etmeden veya onarmadan önce bkz. **Tahliye basıncı**, sayfa 9. Diğer tüm valfler, kumandalar ve pompanın düzgün çalıştığından emin olun.

Sorun	Neden	Çözüm
Sıvı yavaş akıyor veya akmıyor.	Süzgeç (3a) tıkalı.	<ol style="list-style-type: none"> Basıncı tahliyesi, sayfa 9. Sayacı hortumdan sökün. Süzgeci (3a) temizleyin veya değiştirin. Sayacı hortuma bağlayın (Bkz. Sayacın Takılması, sayfa 11). Sorun devam ederse onarım veya değişim için Graco distribütörünüze başvurun.
	Pompa basıncı düşük.	Pompa basıncını artırın.
	Döner kilitli nozul tam açık değil.	Nozulu kovaya doğrultun. Nozulu tam açın. Nozul kapalıyken sayaç tetiğine basmayın! Nozul kapalı haldeyken sayaç tetiğine yanlışlıkla basıldıysa nozulu bir atık kabına doğrultun ve nozulu yavaşça açarak basıncı azaltın ve biriken sıvıyı boşaltın.
	Sıvı kesme valfi (J veya L) tam açık değil (sayfa 10).	Sıvı kapama vanasını (J veya L) tamamen açın.
	Sayaç gövdesi içinde yabancı maddeler sıkışmış.	Onarım veya değişim için Graco distribütörünüz ile irtibata geçin.
Tabancada döner kilitli nozuldan sızıntı var. <ul style="list-style-type: none"> Bu sorunun iki sebebini birbirinden ayırt edebilmek önemlidir. Sorunlu bir valfin neden olduğu sıvı kaçağını yeni bir nozul DÜZELTMEZ. 	Döner kilitli nozulun hasarlı bir contası var.	Nozulu değiştirin. Bkz. Adım a, Montaj Prosedürü, sayfa 12.
	Valf hasar görmüş veya contalar tıkanmış.	Valf tertibatını temizleyin veya değiştirin.

Sorun	Neden	Çözüm
Sayacın döner rakorunda kaçak var.	Döner rakor/hortum bağlantısı kötü.	PTFE bant (elektriksel iletkenlik için en az 2 dişi çıplak bırakarak) veya sızdırmazlık malzemesini hortum dişlerine uygulayın ve bağlantıyı sıkın. Bkz. Adım 2, Montaj Prosedürü, sayfa 11.
	Döner rakor/sayaç gövdesi bağlantısı kötü.	Rakoru 20-25 ft.-lb torkla sıkın.
	Döner rakor contaları hasar görmüş ve sızdırıyor.	Döner contayı değiştirin.

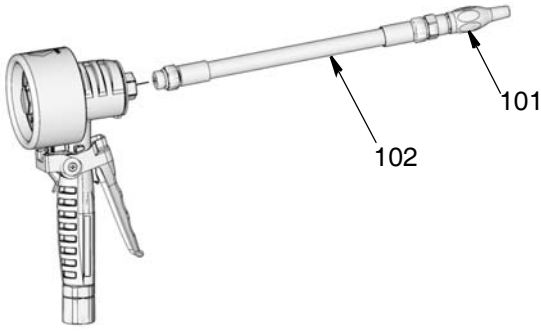
Servis

Akışkan Bölümünü Temizleme / Onarma

NOT: Sıvı ve sayaç bölümlerini aynı anda sökmeyin. Sayaç bölümünü sökmeden önce akışkan bölümünün tamamen toplanmış olduğundan emin olun.

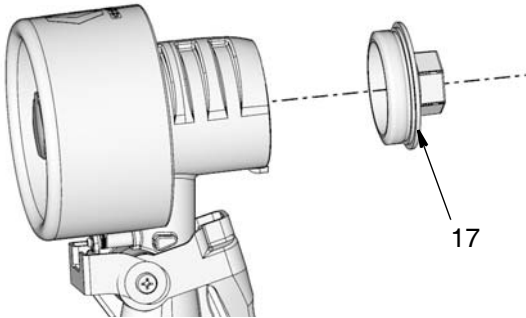


1. **Basınç tahliyesi**, sayfa 9.
2. Sıvı kesme valfini kapatın (L).
3. Nozulu (101) ve uzatmayı (102) sökün.



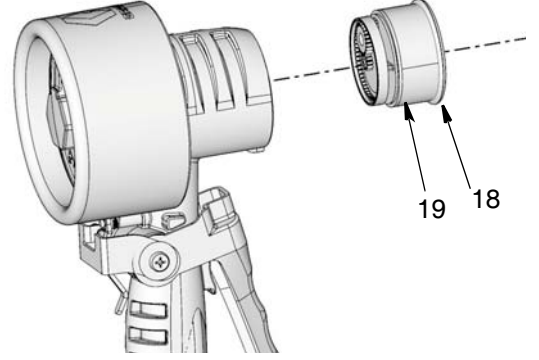
ŞEKİL 10

4. Sayaç kapağını (17) saatin aksi yönünde döndürerek sökün ve sayaç gövdesinden çıkartın.



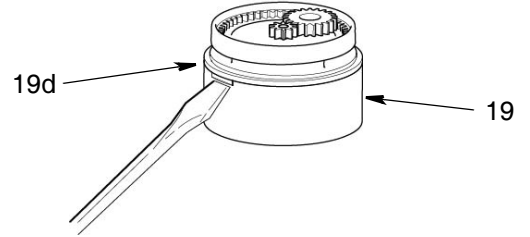
ŞEKİL 11

5. Conta (18) ve piston tertibatını (19) sökün. Piston tertibatı sıkışmışsa, gevşetmek için gövdeyi düz bir yüzeye hafifçe vurun (ŞEKİL 12).



ŞEKİL 12

6. Piston tertibatının (19) kenarına bir tornavida sokun ve piston kapağını (19d) ayırın. Bkz. ŞEKİL 13. Tüm parçaları sökün.



ŞEKİL 13

7. Parçaları (19a-g) temizleyin ve basınçlı havayla kurutun.
8. Piston tertibatını tekrar toplayın (19) ve sayaç içine yerleştirin.
9. Kapağı sayaç gövdesine (17) takın. 11-14 ft. lb (14,9-18,9 N•m) torkla sıkın.
10. Nozul ve uzatma tertibatını (101 ve 102) takın.

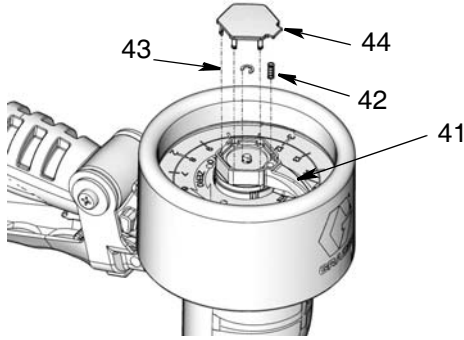
SDMM8 Manuel Sayaç Aksamı Onarımı

Demontaj

NOT: Sıvı ve sayaç bölümlerini aynı anda sökmeyin. Sayaç bölümünü sökmeden önce akışkan bölümünün tamamen toplanmış olduğundan emin olun.

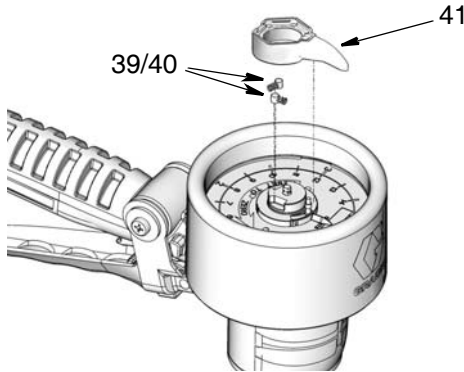


1. Basınç tahliyesi, sayfa 9.
2. Kapağı (44), küçük tespit halkasını (43), ibre pimini (41) ve ibre yayını (42) sökün (ŞEKİL 14).



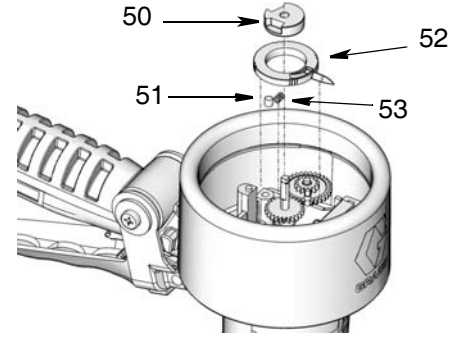
ŞEKİL 14

3. İbre iğnesini (41), yayları (39) ve pimleri (40) çıkartın (ŞEKİL 15).



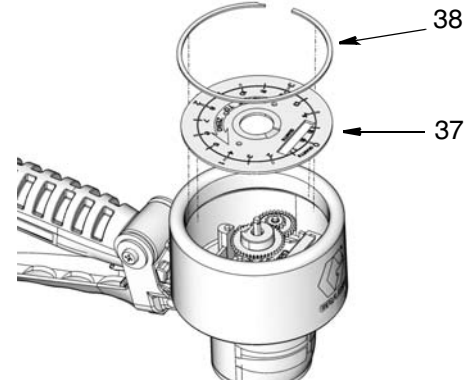
ŞEKİL 15

4. Tapa tespit vidasını sökmek için alyan anahtar kullanın. Tapayı (50), pimi (51), yayı (53), ve alt ibreyi (52) çıkartın (ŞEKİL 16).



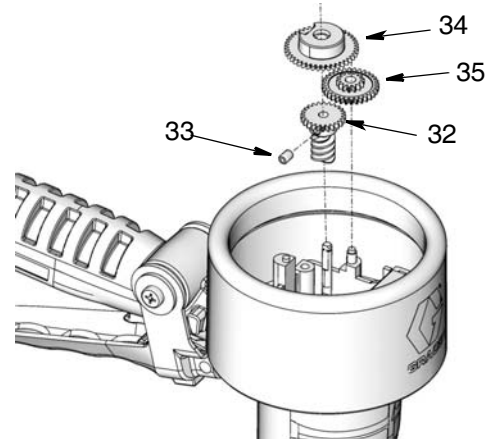
ŞEKİL 16

5. Büyük tespit klipsini (38) ve ardından ön plaka panelini (37) çıkartın (ŞEKİL 17).



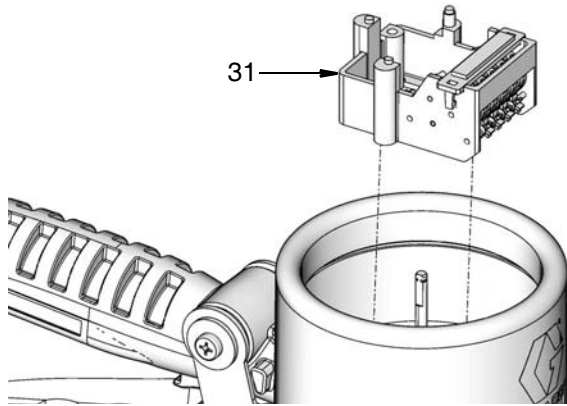
ŞEKİL 17

6. Dişli tespit vidasını (33) sökmek için 2 mm alyan anahtar kullanın. Dişlileri (32, 34, 35) çıkartın (ŞEKİL 18).



ŞEKİL 18

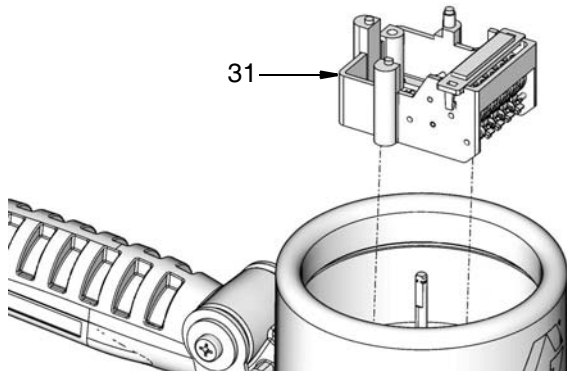
7. Sayaç tertibatının tamamını (31) çıkartın (ŞEKİL 19).



ŞEKİL 19

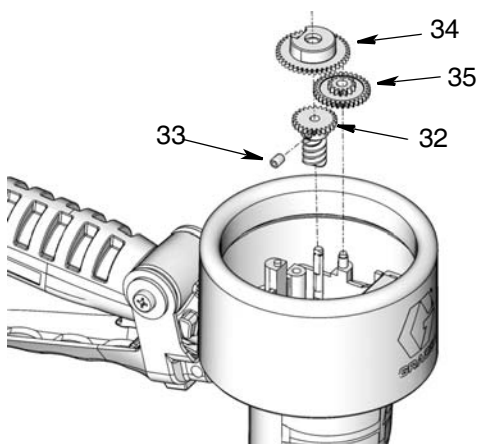
Yeniden Montaj

1. Sayaç tertibatını (31) takın.



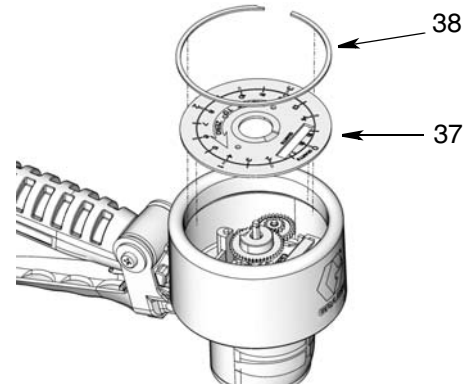
ŞEKİL 20

2. Dişlileri (32, 34, 35) ŞEKİL 21'de gösterilen şekilde takın. Dişli tespit vidasını (33) sıkmak için 2 mm alyan anahtar kullanın.



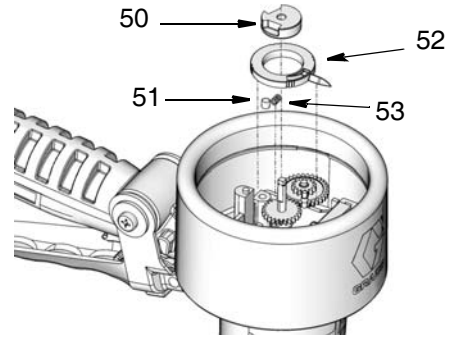
ŞEKİL 21

3. Ön plaka panelini (37) ve büyük tespit klipsini (38) takın (ŞEKİL 22).



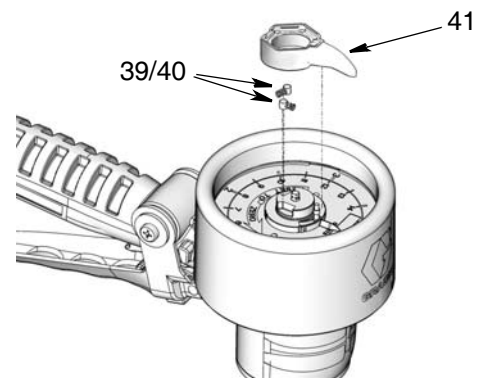
ŞEKİL 22

4. Alt ibreyi (52), yayı (53), pimi (51) ve tapayı (50) ŞEKİL 23'te gösterilen şekilde takın. Tapa tespit vidasını sıkmak için alyan anahtar kullanın.



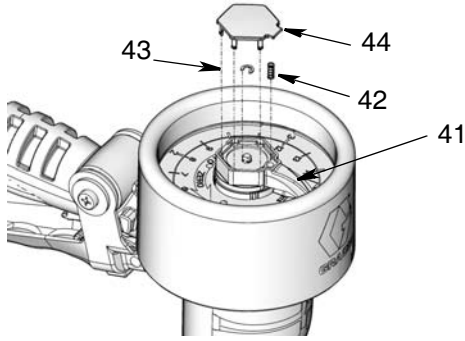
ŞEKİL 23

5. İbre iğnesini (41), yayları (39) ve pimleri (40) ŞEKİL 24'te gösterilen şekilde takın.



ŞEKİL 24

6. Küçük tespit halkasını (43), ibre pimini (41) ve ibre yayını (42) takın. Kapağı (44) takın. (ŞEKİL 25).



ŞEKİL 25

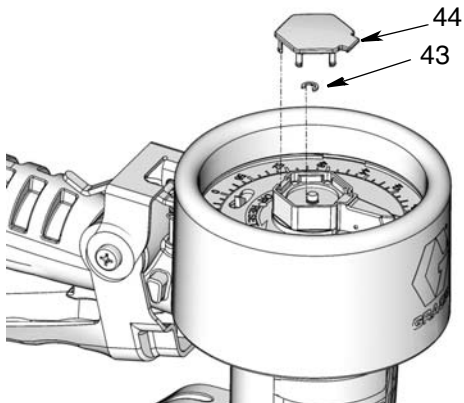
SDMP8 Ön Ayarlı Sayaç Aksamı Onarımı

Demontaj

NOT: Sıvı ve sayaç bölümlerini aynı anda sökmeyin. Sayaç bölümünü sökmeden önce akışkan bölümünün tamamen toplanmış olduğundan emin olun.

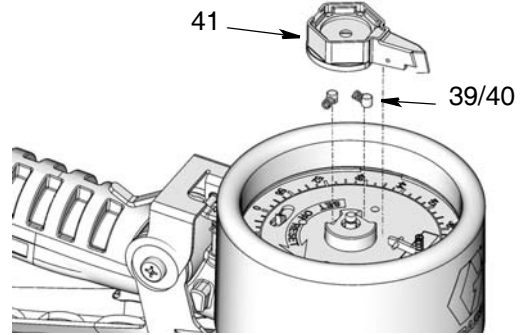


1. Basınç tahliyesi, sayfa 9.
2. Kapağı (44), küçük tespit halkasını (43) sökün, (ŞEKİL 26).



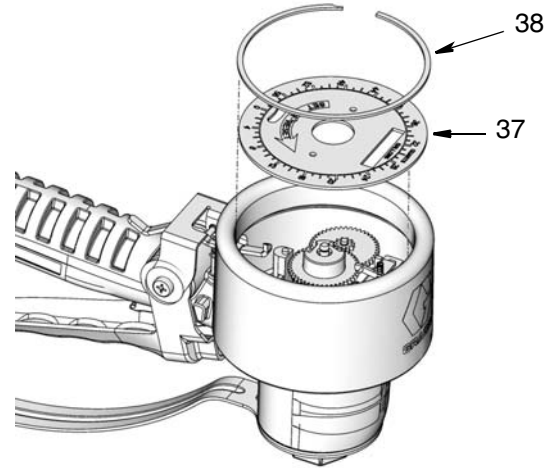
ŞEKİL 26

3. İbre iğnesini (41), yayları (39) ve pimleri (40) çıkartın (ŞEKİL 27).



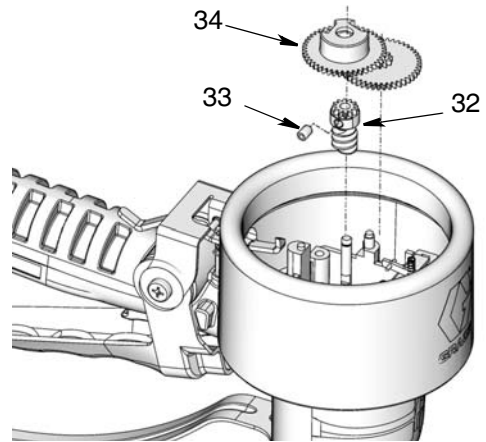
ŞEKİL 27

4. Büyük tespit klipsini (38) ve ardından ön plaka panelini (37) çıkartın (ŞEKİL 28).



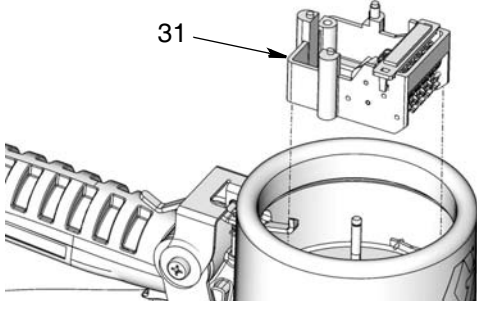
ŞEKİL 28

5. Dişli tespit vidasını (33) sökmek için 2 mm alyan anahtar kullanın. Dişlileri (32, 34) çıkartın (ŞEKİL 29).



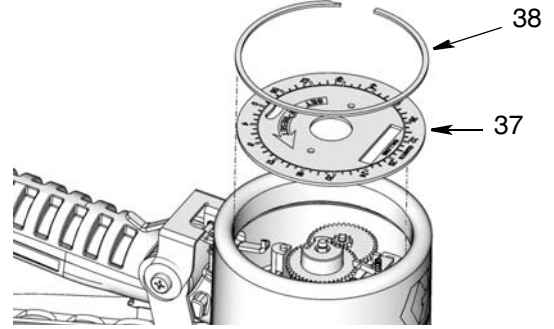
ŞEKİL 29

6. Sayaç tertibatının tamamını (31) çıkartın (ŞEKİL 30).



ŞEKİL 30

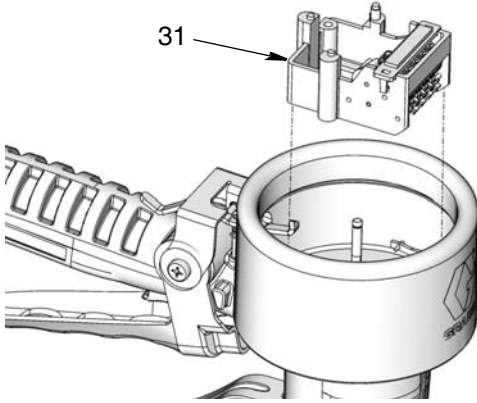
3. Ön plaka panelini (37) ve büyük tespit klipsini (38) takın (ŞEKİL 33).



ŞEKİL 33

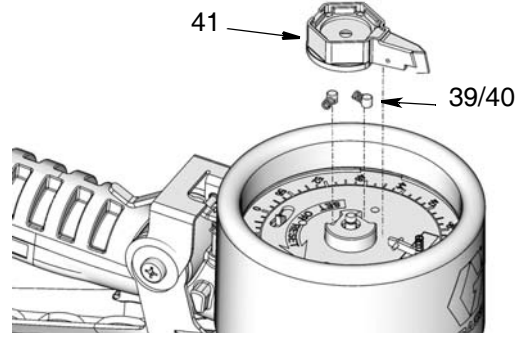
Yeniden Montaj

1. Sayaç tertibatını (31) takın (ŞEKİL 31).



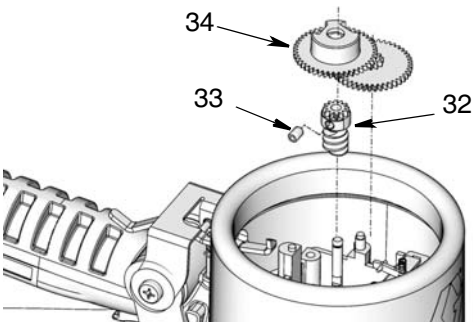
ŞEKİL 31

4. İbre iğnesini (41), yayları (39) ve pimleri (40) ŞEKİL 34'te gösterilen şekilde takın.



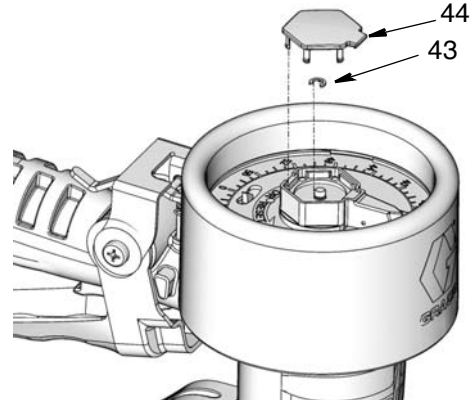
ŞEKİL 34

2. Dişlileri (32, 34) takın. Dişli ayar vidasını (33) sıkmak için 2 mm alyan anahtar kullanın. (ŞEKİL 32).



ŞEKİL 32

5. Küçük tespit halkasını (43) ve kapağı (44) takın (ŞEKİL 35).



ŞEKİL 35

Teknik Veriler

Manuel ve Ön Ayarlı Sayaç		
	ABD	Metrik
Debi*	0,26 - 8 galon/dakika	1 - 30 litre/dakika
Maksimum çalışma basıncı	1500 psi	10 MPa, 103,4 bar
Ağırlık		
Manuel Sayaç	3,42 lb	1,55 kg
Ön Ayarlı Sayaç	3,50 lb	1,58 kg
Boyutlar (uzatmasız) (bkz. sayfa 29)		
Uzunluk	11,4 inç	28,9 cm
Genişlik	3,94 inç	10 cm
Manuel Sayaç Yükseklik	4,85 inç	12,3 cm
Ön Ayarlı Sayaç Yükseklik	6,33 inç	16,08 cm
Maksimum Totalizör Basamak	99.999 birim**	
Giriş	1/2-14 NPT	
	1/2-14 BSPP	
	1/2-14 BSPT	
Çıkış	3/4-16 düz dişli o-halka	
Çalışma sıcaklığı aralığı	-50 °F - 160°F	-45°C - 70°C
Islak parçalar	pirinç, alüminyum, paslanmaz çelik, TPE	
Sıvı uyumluluğu	antifriz, dişli yağı, karter yağı	
Sayaç basınç kaybı	4 galon/dakika'da 30 psi	
Hassasiyet - Manuel Sayaç: Yağ	yüzde +/- 1	
Hassasiyet - Manuel Sayaç: Antifriz	yüzde +/- 3	
Hassasiyet - Ön Ayarlı Sayaç: Yağ veya Antifriz	yüzde +/- 3	

* 10W motor yağıyla test edilmiştir. Akış oranları akışkan basıncına, sıcaklığına ve viskozitesine göre değişiklik gösterir.

** Azami değere ulaşıldıktan sonra 00,000'a döner.

California Proposition 65

⚠ UYARI: Bu ürün, California Eyaleti'nce kansere, doğum kusurlarına veya başka üreme bozukluklarına neden olduğu bildirilen kimyasal maddelere maruz kalmanıza neden olabilir. Daha fazla bilgi almak için www.P65warnings.ca.gov adresini ziyaret edin.

SDMM8 Manuel Sayaç Parçaları

Model 24U959, 24U960, 24U961, 24U956, 24U957, 24U958

Ref	Parça No	Açıklama	Miktar
1		DÖNER RAKOR	1
	238399	model 24U959, 24U956	
	24H383	model 24U960, 24U957	
	24H382	model 24U961, 24U958	
2		GÖVDE, sayaç	1
3	256164	KİT, süzgeç, 3a ve 3b dahil	1
3a		SÜZGEÇ	10
3b		RONDELA, düz	10
5★	17J583	YAY, baskı	1
6★	17J584	YUVA, valf	1
7	15U701	YAY, ikincil	1
8	15U700	PISTON, tetik kaldırma	1
9	16X485	YUVA, valf	1
10	121412	O-HALKA, paket	1
11	277673	MİL, itici	1
12	15M886	TETİK	1
13	191315	KAM	1
14	113574	YUVA, o-halka	2
15	191552	RONDELA, düz	2
16	110637	VİDA, makine, düz başlı	2
17	16X493	KAPAK, gövde	1
18	156633	AMBALAJ, o-halka	1
19		KİT, piston, 19a-19g dahil	1
	24V470	ÇEYREK, model 24U959, 24U960, 24U961	
	24V471	LİTRE, model 24U956, 24U957, 24U958	
19a		PISTON, hazne	1
19b		PISTON, salınlımlı	1
19c		AYIRICI	1
19d		DİŞLİ, kapak	1
19e		RULO (gösterilmemiştir)	1
19f		DİŞLİ, 10 dişli	1
19g		DİŞLİ, 21 dişli	1
28	24V467	KİT, MİL	1

Ref	Parça No	Açıklama	Miktar
29	106560	AMBALAJ, o-halka	1
31	24U352	SAYAÇ	1
32❖	16X595	DİŞLİ, sonsuz	1
33❖†	16X589	VİDA, ayar M4 x 6	2
34	16X588	DİŞLİ, ikiz, 14-32	1
35	16X586	DİŞLİ, 42 dişli	1
36	16X491	KAPAK, koruma	1
37		KADRAN	1
	16X597	model 24U959, 24U960, 24U961	
	16X596	model 24U956, 24U957, 24U958	
38	16X498	KLİPS, halka	1
39†	16X583	YAY, iç ve dış	3
40†	16X592	PİM, iç ve dış	3
41†	16X576	İĞNE, üst	1
42†	16X584	YAY, dış, ibre	1
43†	17B784	HALKA, tutucu	1
44†	16X575	KAPAK, iğne	1
45◆	15R013	MANDAL, kol	1
46◆	15R014	YAY, mandal	1
47◆	15R015	MANDAL, sap	1
48◆	15R016	MANDAL, pim	1
49◆	114680	PİM, kavela	1
50†	16X580	TAPA	1
51†	16X582	PİM, dış, ibre	1
52†	16X578	İĞNE, alt, gövde	1
53†	16X601	YAY (gösterilmemiştir)	1
61★	17J582	ARA PARÇA, boru	1

❖ 24V460 kitine dahildir

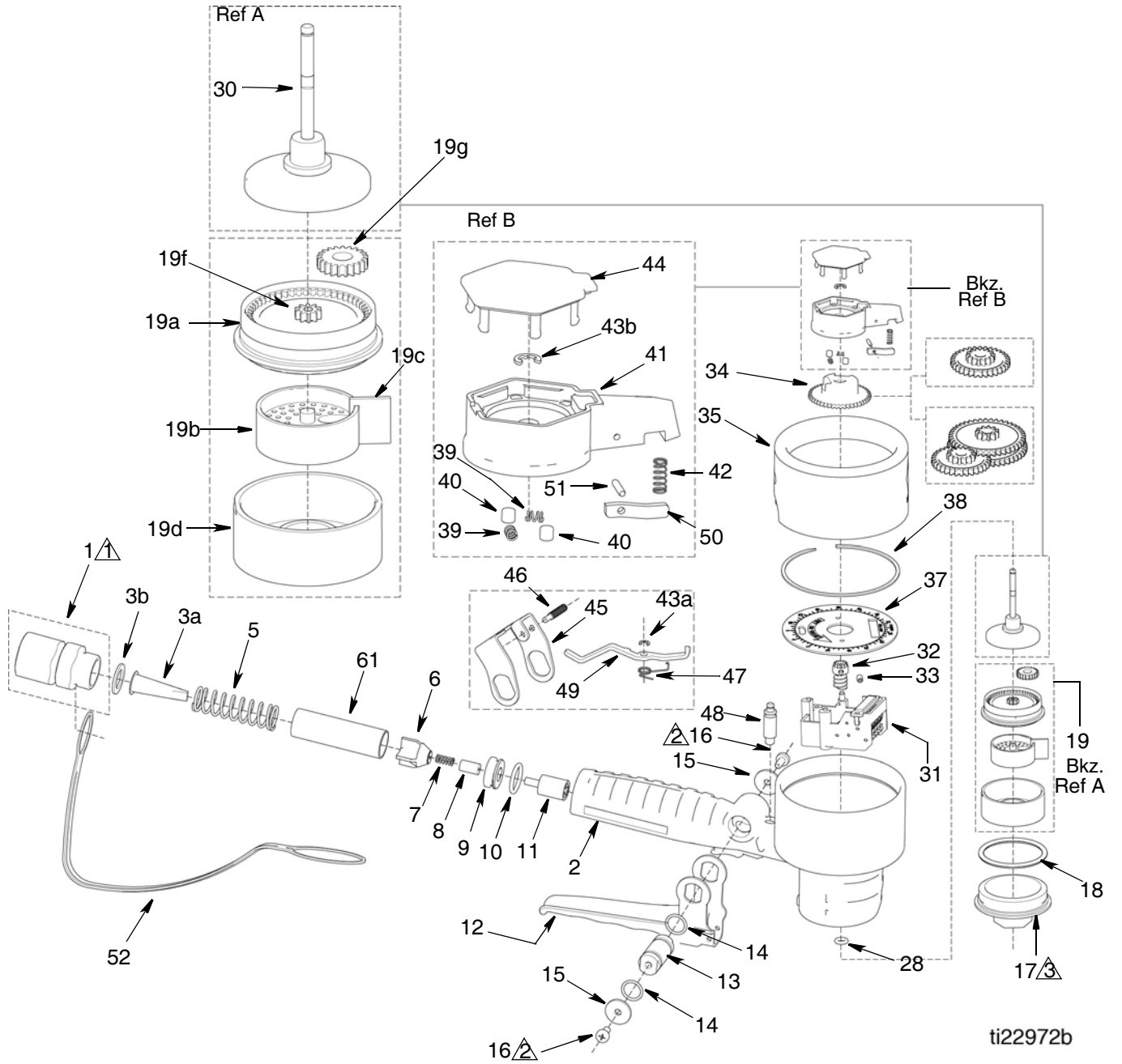
† 24V474 kitine dahildir

◆ 24V473 kitine dahildir

★ 24Y995 kitine dahildir

SDMP8 Ön Ayarlı Sayaç Parçaları

Model 24U947, 24U948, 24U949, 24U950, 24U951, 24U952, 24U953, 24U954, 24U955



1 7-10 ft lb (9-13 N•m) torkla sıkın

2 15-25 inç lb (1,7-2,8 N•m) torkla sıkın

3 11-14 ft lb (14,9-18,9 N•m) torkla sıkın

SDMP8 Ön Ayarlı Sayaç Parçaları

Model 24U947, 24U948, 24U949, 24U950, 24U951, 24U952, 24U953, 24U954, 24U955

Ref	Parça No	Açıklama	Miktar
1		DÖNER RAKOR	1
	238399	model 24U947, 24U950, 24U953	
	24H383	model 24U948, 24U951, 24U954	
	24H382	model 24U949, 24U952, 24U955	
2		GÖVDE, sayaç	1
3	256164	KİT, süzgeç, 3a ve 3b dahil	1
3a		SÜZGEÇ	1
3b		RONDELA, düz	1
5★	17J583	YAY, baskı	1
6★	17J584	YUVA, valf	1
7	15U701	YAY, ikincil	1
8	15U700	PİSTON, tetik kaldırma	1
9	16X485	YUVA, valf	1
10	121412	O-HALKA, ambalaj	1
11	277673	MİL, itici	1
12	16Y317	TETİK	1
13	16X497	KAM	1
14	113574	YUVA, o-halka	2
15	191552	RONDELA, düz	2
16	110637	VİDA, makine, düz başlı	2
17	16X494	KAPAK, gövde	1
18	156633	AMBALAJ, o-halka	1
19		KİT, piston, 19a-19h dahil	1
	24V470	ÇEYREK, model 24U947, 24U948, 24U949 GALON, model 24U950, 24U951, 24U952	
	24V471	LİTRE, model 24U953, 24U954, 24U955	
19a		DİŞLİ, kapak	1
19b		PİSTON, salınımlı	1
19c		AYIRICI	1
19d		PİSTON, hazne	1
19e		RULO (gösterilmemiştir)	1
19f		DİŞLİ, 10 dişli	1
19g		DİŞLİ, 21 dişli	1
28	106560	AMBALAJ, o-halka	1

Ref	Parça No	Açıklama	Miktar
30		KİT, mil	1
	24V468	model 24U947, 24U948, 24U949, 24U953, 24U954, 24U955	
	24V469	model 24U950, 24U951, 24U952	
31		SAYAÇ	1
	24U354	model 24U947, 24U948, 24U949	
	24U353	model 24U950, 24U951, 24U952	
	24U352	model 24U953, 24U954, 24U955	
32		DİŞLİ, sonsuz	1
‡	16X594	model 24U947, 24U948, 24U949, 24U950, 24U951, 24U952	
✿	16X593	model 24U953, 24U954, 24U955	
33‡✿	16X589	VİDA, ayar	1
34	16X585	DİŞLİ, 45 dişli	1
35	16X490	KAPAK	1
36	16X587	DİŞLİ, ikiz 11-44 diş (gösterilmemektedir) Model 24U947, 24U948, 24U949, 24U953, 24U954, 24U955	1
	16Y999	DİŞLİ, ikiz 24-44 diş (gösterilmemektedir) Model 24U950, 24U951, 24U952	
	16X588	DİŞLİ, ikiz 14-32 diş (gösterilmemektedir) Model 24U950, 24U951, 24U952	
	17A029	DİŞLİ, 11-42 diş (gösterilmemektedir) Model 24U950, 24U951, 24U952	1
37		KADRAN	1
	16X599	model 24U947, 24U948, 24U949	
	16X600	model 24U950, 24U951, 24U952	
	16X598	model 24U953, 24U954, 24U955	

SDMP8 Ön Ayarlı Sayaç Parçaları

Ref	Parça No	Açıklama	Miktar
38	16X498	KLİPS, halka	1
39★	16X583	YAY, iç ve dış ibre	2
40★	16X581	PİM, iç ve dış ibre	2
41★	16X577	İĞNE	1
42★	16X584	YAY, dış ibre	1
43		HALKA, tutucu	
43a*	16X611		1
43b★	17B784		1
44★	16X575	KAPAK, iğne	1
45*	16X606	BRAKET, valf, tetik	1
46*	16X607	PİM, vida	1

Ref	Parça No	Açıklama	Miktar
47*	16X613	YAY, kilit, mandal	1
48		PİM, kilit, mandal	1
49*	16X610	KİLİT, mandal	1
50★	16X579	İĞNE, plaka	1
51★	16X590	PİM	1
52	16X492	TETİK, koruma	1
61★	17J582	ARA PARÇA, boru	1

‡ 24V466 kitine dahildir



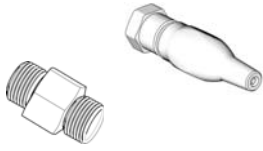
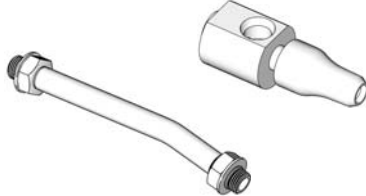

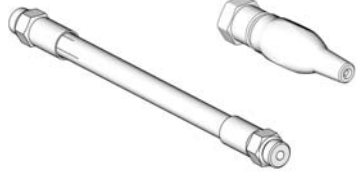
✿ 24V472 kitine dahildir

★ 24V465 kitine dahildir

* 24V461 kitine dahildir

★ 24Y995 kitine dahildir

Nozul (101) ve Uzatma (102) Kitleri

Kit No.	Açıklama	Akışkan Tipi	
255852*	Otomatik, damlatmaz hızlı kapamalı nozul ve rijli uzatma	Yağ	
255853*	Otomatik, damlatmaz hızlı kapamalı nozul ve esnek uzatma	Yağ	
24W641*	Otomatik, damlatmaz hızlı kapamalı nozul ve rijli kısa uzatma	Yağ	
255854	Damlatmaz, hızlı kapamalı nozul ve rijli uzatma	Dişli Yağı	
255855*	Damlatmaz, hızlı kapamalı nozul ve rijli uzatma	Antifriz	
24W306*	Damlatmaz, hızlı kapamalı nozul ve esnek uzatma	Antifriz	

* 5gpm (22,7 lpm) veya daha az sıvı dağıtmak içindir.

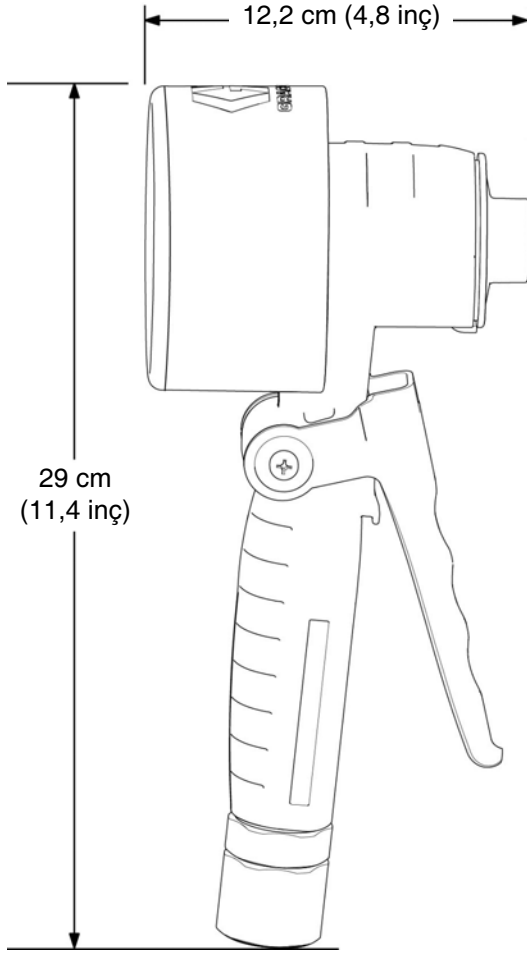
Nozul (101) Parçaları

Parça No	Açıklama	Miktar	Akışkan Tipi
17T207	Damlatmaz, manuel, açık/kapalı		Yağ/Antifriz
	• GÖVDE, nozul	1	
	• O-HALKA, ambalaj	1	
	• O-HALKA, ambalaj	1	
	• SAP, nozul, valf	1	
	• YUVA, valf	1	
255470	Damlatmaz, hızlı kapamalı nozul		Dişli Yağı
	• Muhafaza	1	
	• Gövde, nozul	1	
	• O-HALKA, ambalaj	1	
	• O-HALKA, ambalaj	1	
	• Tapa, Kanallı, alyan	1	

* 5gpm (22,7 lpm) veya daha az sıvı dağıtmak içindir.

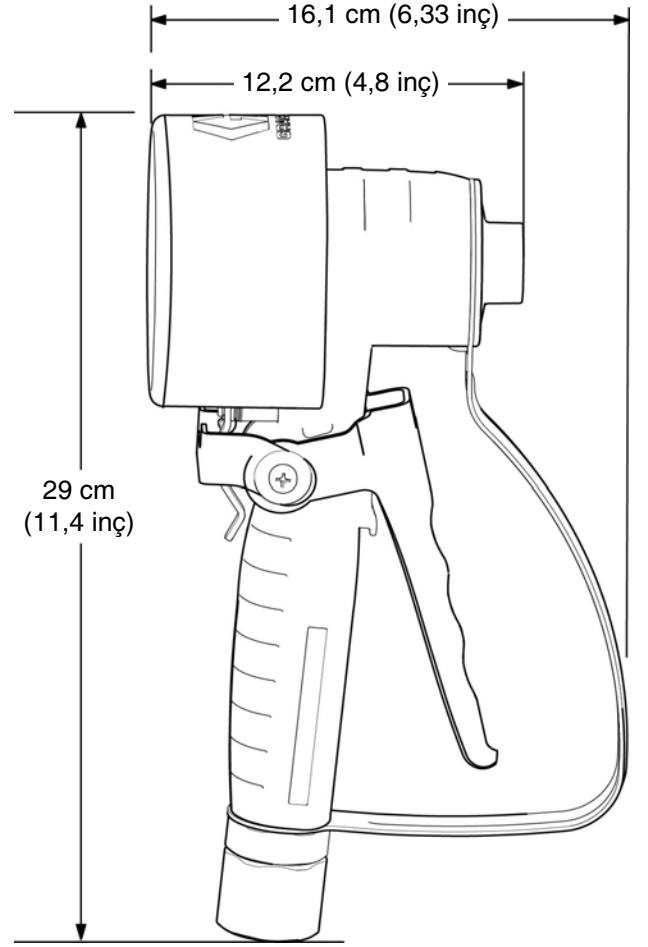
Boyutlar

Manuel Sayaç



ŞEKİL 36

Ön Ayarlı Sayaç



ŞEKİL 37

Graco 5 Yıllık Sayaç ve Valf Garantisi

Graco, bu belgede bahsi geçmekte olup Graco tarafından üretilmiş ve Graco adını taşıyan hiçbir ekipmanda, kullanım için orijinal alıcıya satıldığı tarihte malzeme ve işçilik kusurları bulunmayacağını garanti eder. Graco tarafından yayınlanan her türlü özel, genişletilmiş ya da sınırlı garanti hariç olmak üzere, Graco aşağıdaki tabloda belirtilen satış tarihinden başlamak üzere Graco tarafından arızalı olduğu belirlenen tüm ekipman parçalarını onaracak ya da değiştirecektir. Bu garanti yalnızca, ekipmanın Graco'nun yazılı tavsiyelerine göre monte edilmiş, çalıştırılmış ve bakımı yapılmış olması durumunda geçerlidir.

Graco 5 Yıllık Sayaç ve Valf Uzatılmış Garantisi	
Bileşenler	Garanti Süresi
Yapısal Bileşenler	5 yıl
Elektronik	2 yıl
Aşınan Parçalar - halka contalar, keçeler ve valfler gibi parçalar	1 yıl

Bu garanti genel aşınma ve yıpranmayı veya hatalı kurulum, yanlış uygulama, aşınma, korozyon, yetersiz veya uygun olmayan bakım, ihmal, kaza, tahrip veya Graco'nunkiler haricindeki bileşen parçalarının kullanılması sonucu ortaya çıkan hiçbir arıza, hasar veya yıpranmayı kapsamaz. Graco, gerek Graco makinesinin Graco tarafından sağlanmamış yapılar, aksesuarlar, ekipman veya malzemeler ile uyumsuzluğundan gerekse Graco tarafından sağlanmamış yapıların, aksesuarların, ekipmanın veya malzemelerin uygunsuz tasarımından, üretiminden, kurulumundan, kullanımından ya da bakımından kaynaklanan arıza, hasar veya yıpranmadan sorumlu olmayacaktır.

Bu garanti, iddia edilen kusurun doğrulanması için kusurlu olduğu iddia edilen ekipmanın nakliye ücreti önceden ödenmiş olarak bir Graco yetkili distribütörüne iade edilmesini şart koşar. Bildirilen arızanın doğrulanması durumunda, Graco tüm arızalı parçaları ücretsiz olarak onarır ya da değiştirir. Nakliye ücreti önceden ödenmiş makine orijinal alıcıya iade edilir. Ekipmanın muayenesi sonucunda malzeme ya da işçilik kusuruna rastlanmazsa onarım işi parça, işçilik ve nakliye maliyetlerini içerebilecek makul bir ücret karşılığında yapılır.

BU GARANTİ MÜNHASIRDIR VE TİCARİ ELVERİŞLİLİK YA DA BELİRLİ BİR AMACA UYGUNLUK GARANTİSİ DAHİL ANCAK BUNLARLA SINIRLI OLMAMAK ÜZERE AÇIKÇA YA DA ZIMNEN BELİRTİLEN DİĞER TÜM GARANTİLERİN YERİNE GEÇER.

Herhangi bir garanti ihlali durumunda Graco'nun yegane yükümlülüğü ve alıcının yegane çözüm hakkı yukarıda belirtilen şekilde olacaktır. Alıcı başka hiçbir kanun yolu (arızı veya sonuç olarak ortaya çıkan kâr kayıpları, satış kayıpları, kişilerin veya mülkün zarar görmesi veya diğer tüm arızı veya sonuç olarak ortaya çıkan kayıplar dahil ancak bunlarla sınırlı olmamak üzere) olmadığını kabul eder. Garantinin ihlaline yönelik her tür eylem garanti süresinin ardından bir (1) yıl içinde, veya diğer parçalar için iki (2) yıl içinde bildirilmelidir.

GRACO TARAFINDAN SATILAN ANCAK GRACO TARAFINDAN ÜRETİLMİYEN AKSESUARLAR, EKİPMAN, MALZEMELER VEYA BİLEŞENLERLE İLGİLİ OLARAK GRACO HİÇBİR GARANTİ VERMEZ VE HİÇBİR ZİMNİ TİCARİ ELVERİŞLİLİK VE BELİRLİ BİR AMACA UYGUNLUK GARANTİSİNİ KABUL ETMEZ. Graco tarafından satılan, ancak Graco tarafından üretilmeyen bu ürünler (elektrik motorları, anahtarlar, hortumlar vb.) var ise kendi üreticilerinin garantisine tabidir. Graco, alıcıya bu garantilerin ihlali için her türlü talebinde makul bir şekilde yardımcı olacaktır.

Graco hiçbir durumda, gerek sözleşme ihlali, garanti ihlali ya da Graco'nun ihmali gerekse bir başka nedenden dolayı, Graco'nun işbu sözleşme uyarınca makine temin etmesinden ya da bu sözleşme ile satılan herhangi bir ürün ya da diğer malların tedarik edilmesi, performansı ya da kullanımından kaynaklanan dolaylı, arızı, özel ya da sonuç olarak ortaya çıkan zararlardan sorumlu tutulamaz.

Graco Hakkında

Graco ürünlerine ilişkin en son bilgiler için www.graco.com adresini ziyaret edin.

SİPARİŞ VERMEK İÇİN, Graco distribütörünüzle temasa geçin ya da en yakın distribütörü bulmak için arayın.

Telefon: 612-623-6928 **veya Ücretsiz Hat:** 1-800-533-9655, **Faks:** 612-378-3590

Bu belgede yer alan tüm yazılı ve görsel veriler, basıldığı sırada mevcut olan en son ürün bilgilerini yansıtmaktadır. Graco önceden haber vermeksizin, herhangi bir zamanda değişiklik yapma hakkını saklı tutar.

Orijinal talimatların çevirisi. This manual contains Turkish. MM 333492
Patent bilgileri için www.graco.com/patents

Graco Genel Müdürlük: Minneapolis
Uluslararası Ofisler: Belçika, Çin, Japonya, Kore

GRACO INC. AND SUBSIDIARIES • P.O. BOX 1441 • MINNEAPOLIS MN 55440-1441 • USA

Telif Hakkı 2014, Graco Inc. Tüm Graco üretim yerleri ISO 9001 tescillidir.

www.graco.com
Haziran 2020