

Agregate automate cu pulverizator KingTM și pompe

3A7933K

RO

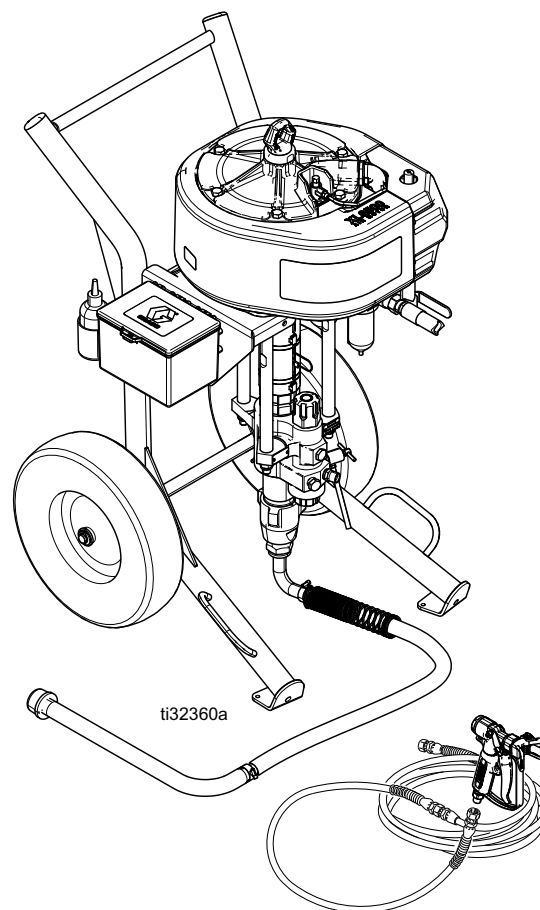
Agregate automate cu pulverizator de înaltă presiune pentru aplicarea unor straturi de înaltă calitate. Numai pentru uz profesional.



Instrucțiuni importante pentru siguranța dumneavoastră

Citiți toate avertismentele și instrucțiunile din acest manual înainte de a utiliza produsul. Păstrați aceste instrucțiuni.

Consultați pagina 6 pentru informații despre model și presiunea maximă de lucru.



Cuprins

| | | | |
|---|-----------|--|-----------|
| Avertizări | 3 | Demontare model inferior | 22 |
| Agregate automate cu pulverizator | 5 | Deconectarea și reconectarea | |
| Matricea motorului pneumatic | 5 | modelului inferior | 22 |
| Agregate automate cu pompă | 6 | Observații | 23 |
| Matricea motorului pneumatic | 6 | Piese | 24 |
| Identificarea componentelor | 7 | Piese pentru agregate automate cu | |
| Sisteme cu montare în cărucior | 7 | pulverizator pe cărucior King | 24 |
| Sisteme cu montare pe perete | 8 | Piese agregate automate cu suport de perete | 34 |
| Componentele sistemului | 9 | Piese agregat automat cu pompă | 36 |
| *Supapă de aer principală, de tip purjare (B) | 9 | Agregate automate cu pulverizator | |
| * Supapă reductoare de presiune aer (C) | 9 | asistate cu aer | 39 |
| * Filtru de aer (D) | 9 | Set de circulare (238588) | 41 |
| Reglare regulator de aer (G) | 9 | Piese cărucior | 42 |
| * Supapă de purjare/scurgere lichid (J) | 9 | Comenzi pneumatice | 43 |
| Buton de degivrare (T) | 9 | Accesorii | 45 |
| Împământarea | 10 | Dimensiuni | 46 |
| Montarea | 11 | Agregate automate cu pulverizator pe cărucior | 46 |
| Ansamblu cu montare pe perete | 11 | Agregate automate cu pulverizator pe cărucior | 46 |
| Ansamblu rezervor | 11 | Graficul găurilor de montare a consolei pe perete .. | 47 |
| Instalarea | 12 | Grafice de performanță | 48 |
| Procedura de depresurizare | 13 | Calculați presiunea de ieșire a lichidului | 48 |
| Curățarea duzei înfundate | 14 | Calculare consum/debit de aer pe pompă | 48 |
| Clătirea | 15 | 25:1 | 48 |
| Amorsarea | 17 | 30:1 | 49 |
| Pulverizarea | 19 | 40:1 | 49 |
| Oprire | 19 | 45:1 | 50 |
| Întreținerea | 20 | 50:1 | 50 |
| Programarea întreținerii preventive | 20 | 59:1 | 51 |
| Întreținere zilnică | 20 | 60:1 | 51 |
| Protecție anticorozivă | 20 | 70:1 | 52 |
| Întreținere cărucior | 20 | 90:1 | 52 |
| Remediarea problemelor | 21 | Specificații tehnice | 53 |
| | | Declarația 65 pentru California | 55 |
| | | Garanția standard Graco | 56 |

Manuale omoloage

| Manual în limba engleză | Descriere |
|-------------------------|--|
| 3A5423 | Motor pneumatic Xtreme XL™, instrucțiuni - piese |
| 3A0293 | Comenzi pneumatice, instrucțiuni - piese |
| 311825 | Pompe model inferior Dura-Flo™, instrucțiuni - piese |
| 311762 | Pompe model inferior Xtreme®, instrucțiuni - piese |

Avertizări

Următoarele avertizări se referă la instalarea, utilizarea, împământarea, întreținerea și repararea acestui echipament. Simbolul cu semn de exclamare indică un avertisment general, iar simbolurile de pericol se referă la riscuri specifice anumitor proceduri. Când apar aceste simboluri în cuprinsul acestui manual sau pe etichetele cu avertismente, consultați din nou aceste Avertismente. Simbolurile de pericol specifice fiecărui produs și avertismentele care nu sunt prezente în această secțiune pot apărea în întreg cuprinsul manualului, acolo unde se impune.

|  <h2 style="margin: 0;">AVERTISMENT</h2> | |
|---|---|
|     | <p>PERICOL DE INCENDIU ȘI EXPLOZIE</p> <p>Vaporii inflamabili, ca de exemplu cei de solvenți și de vopsea, aflați în zona de lucru se pot aprinde sau pot exploda. Circulația vopselei sau a solventului prin utilaj poate conduce la apariția de scântei statice. Pentru a preveni incendiile și exploziile:</p> <ul style="list-style-type: none"> • Folosiți echipamentul numai în zone bine ventilate. • Eliminați toate sursele de incendiu, cum ar fi lămpile indicatoare, țigările, lămpile electrice portabile și țesăturile din material plastic (cu potențial de descărcări electrostatice). • Toate echipamentele din zona de lucru trebuie împământate. Consultați instrucțiunile de Împământarea. • Nu pulverizați și nu goliți niciodată solventul la presiune ridicată. • Îndepărtați deșeurile din zona de lucru, inclusiv solvenții, cârpele și benzina. • Nu conectați sau deconectați ștecăre și nu stingeți sau aprindeți becuri în medii cu vapori inflamabili. • Folosiți numai furtunuri împământate. • Mențineți pistolul ferm pe partea laterală a benei împământate când declanșați în benă. Folosiți numai căptușeli antistatice sau conductoare pentru benă. • Opriti funcționarea imediat dacă apar scântei sau dacă simțiți un șoc. Nu utilizați echipamentul până nu identificați și corectați problema. • Păstrați în zona de lucru un extingtor în stare de funcționare. |
|      | <p>PERICOL DE INJECTARE PRIN PIELE</p> <p>Soluția presurizată din pistol, scurgerile din furtun sau componentele deteriorate pot perfora pielea. Aceasta poate arăta ca o tăietură, dar este o rană gravă ce poate conduce la amputare. Apelați imediat la tratament chirurgical.</p> <ul style="list-style-type: none"> • Nu pulverizați cu apărătoarele pentru duză și declanșator demontate. • Cuplați siguranța declanșatorului când nu pulverizați. • Nu îndreptați pistolul către nimeni și către nicio parte a corpului. • Nu puneți mâna peste duza de pulverizare. • Nu opriți și nu redirecționați scurgerile cu mâna, corpul, mănua sau o cârpă. • Efectuați Procedura de depresurizare când terminați pulverizarea și înainte de curățarea, verificarea sau întreținerea echipamentului. • Strângeți toate racordurile de lichid înainte de utilizarea echipamentului. • Verificați zilnic furtunurile și cuplajele. Înlocuiți imediat piesele uzate sau deteriorate. |



AVERTISMENT



PERICOL CAUZAT DE PIESELE ÎN MIȘCARE

Piesele în mișcare pot ciupi, tăia sau amputa degete sau alte părți ale corpului.

- Păstrați distanța față de piesele aflate în mișcare.
- Nu utilizați echipamentul fără apărătorile de protecție sau capace.
- Echipamentul aflat sub presiune poate porni brusc. Înainte de verificare, mutare sau realizarea activităților de service, urmați **Procedura de depresurizare** și deconectați toate sursele de alimentare.



PERICOL CAUZAT DE LICHIDE SAU VAPORI TOXICI

Lichidele sau vaporii toxici pot provoca vătămări grave sau decesul dacă intră în contact cu ochii sau cu pielea ori dacă sunt respirate sau înghițite.

- Citiți fișele cu informații despre siguranța materialelor (SDS) pentru a afla ce pericole prezintă lichidele folosite.
- Depozitați lichidele periculoase în recipiente corespunzătoare și eliminați-le conform normativelor în vigoare.



PERICOL LA UTILIZAREA INCORECTĂ A ECHIPAMENTULUI

Utilizarea incorectă poate provoca decesul sau vătămarea gravă.

- Nu folosiți unitatea dacă sunteți obosit(ă) sau dacă vă aflați sub influența medicamentelor sau a alcoolului.
- Nu depășiți limita maximă a presiunii de lucru sau temperatura nominală a componentei cu cea mai mică valoare din sistem. Consultați **Specificații tehnice** din toate manualele echipamentelor.
- Utilizați soluții și solvenți compatibile cu părțile umede ale echipamentelor. Consultați din toate manualele echipamentelor. Citiți avertismentele producătorului lichidului și solventului. Pentru informații complete despre materiale, solicitați fișele cu date de securitate (FDS) de la distribuitor sau vânzător.
- Nu plecați din zona de lucru când echipamentul este alimentat sau presurizat.
- Opriți toate echipamentele și urmați **Procedura de depresurizare** când echipamentul nu este folosit.
- Verificați zilnic echipamentul. Reparați sau înlocuiți imediat piesele uzate sau deteriorate doar cu piese de schimb originale, de la producător.
- Nu modificați echipamentul. Modificările pot anula aprobările organismelor de reglementare și pot crea pericole pentru siguranță.
- Asigurați-vă că toate echipamentele au capacitățile nominale necesare și că sunt aprobate pentru mediul în care le utilizați.
- Utilizați echipamentul numai pentru scopul său vizat. Contactați distribuitorul pentru informații.
- Întindeți furtunurile și cablurile în afara zonelor de trafic, cu margini ascuțite, piese în mișcare sau suprafețe fierbinți.
- Nu răsuciți și nu îndoiiți excesiv furtunurile, nu folosiți furtunurile pentru a trage echipamentul.
- Nu permiteți accesul copiilor și animalelor în zona de lucru.
- Respectați toate reglementările de siguranță în vigoare.



ECHIPAMENT DE PROTECȚIE PERSONALĂ


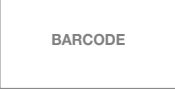




Purtați echipamente de protecție corespunzătoare când vă aflați în zona de lucru pentru a preveni rănirea gravă, inclusiv rănirea la nivelul ochilor, pierderea auzului, inhalarea de aburi toxici și arsurile. Echipamentul de protecție include, însă nu este limitat la:

- Echipamente de protecție pentru ochi și pentru auz.
- Aparată de respirație, îmbrăcăminte de protecție și mănuși, după recomandările producătorului substanțelor de lucru și solventilor.

Agregate automate cu pulverizator

Matricea motorului pneumatic

Pentru a identifica codul de produs din șase cifre al agregatului automat, verificați placa de identificare (ID) a agregatului automat cu pulverizator sau de montare pe perete, aflată pe partea laterală a consolei de montare a platformei. Utilizați următoarea matrice pentru a defini construcția agregatului automat, pe baza celor șase cifre. De exemplu, codul de produs al pulverizatorului **K 70 F G 1** reprezintă marca King (**K**), raportul de compresie (**70:1**), pompa model inferior Xtreme cu filtru încorporat pe un cărucior de mare capacitate (**H**) și agregatul automat complet (pistol, furtun și filtru de pompă incluse) (**1**). Pentru a comanda piese de schimb, consultați secțiunea **Piese**, pagina 24.

| | | | | | | | | |
|---|-----|-----|---|-----|-----|--|----|--|
| PART NO. | | | SERIAL NO. | | | SERIES | | |
| MAX AIR WPR | | | MAX FLUID WPR | | | | | |
| MPa | bar | PSI | MPa | bar | PSI | | | |
| MAX TEMP | | | WEIGHT | | | | | |
| °C | | | °F | | | kg | lb | |
| | | | MADE IN | | | | | |
| | | | BARCODE | | | | | |
|  GRACO GRACO INC. P.O. Box 1441 Minneapolis, MN 55440 U.S.A. | | |  | | |     II 2 G Ex h IIC 230°C (T2) Gb Artwork No. 294799 Rev. B | | |

| K | 7 0 | | F | | H | | 1 | |
|--------------------------|--------------------------|---------------|--------------|----------------------|-----------------------|-----------------------------|----------------------------|---|
| Prima cifră pulverizator | Presiune agregat automat | | Tip inferior | | A cincea cifră Montaj | | A șasea cifră opțiunea 0-9 | |
| K | 25 | XL 3400/290cc | | | | | | |
| | 30 | XL 3400/220cc | F | Filtru standard | H | Cărucior de mare capacitate | 0 | Unitate neizolată cu comenzi pneumatice și set de sifon, fără furtun și pistol |
| | 40 | XL 3400/180cc | N | Fără filtru standard | L | Cărucior de greutate redusă | 1 | Unitate completă standard, cu set pneumatic, set de sifon și set de furtun/pistol |
| | 45 | XL 6500/290cc | M | Max-Life cu filtru | W | Montaj pe perete | 2 | Unitate completă standard, cu set pneumatic, set de sifon și set de furtun/pistol și gresor |
| | 50 | XL 6500/250cc | | | | | | |
| | 59 | XL3400/115cc | | | | | | |
| | 60 | XL 6500/220cc | | | | | | |
| | 70 | XL 6500/180cc | | | | | | |
| | 90 | XL 6500/145cc | | | | | | |

Agregate automate cu pulverizator, asistate cu aer

| | |
|--------|-----------------------|
| 287975 | K30FH2 asistat cu aer |
| 287976 | K40FH2 asistat cu aer |

Agregate automate cu pulverizator, cu furtun de 250 ft și pistol XHF

| | |
|--------|--|
| 26C349 | K70NH0 cu furtun de 250 ft și pistol XHF |
|--------|--|

Agregate automate pentru lichide grele

| | |
|----------|------------------------------|
| 26C891 † | PULVERIZATOR, XL65, HF, 70:1 |
| 24X593 ◆ | PULVERIZATOR, XL70, HF, 70:1 |
| 24V594 ◆ | PULVERIZATOR, XL80, HF, 80:1 |

OBSERVAȚIE: Agregatele automate includ un rezervor, fără filtru de lichid și pistol(ale) de pulverizare XHF cu duză.

† Agregatele automate includ un furtun de 1/2 in. x 50 ft și un furtun de 3/8 in. x 6 pentru fiecare pistol (cu agregatele automate 26C892 sunt incluse câte două din fiecare).

◆ Agregatele automate includ o supapă exterioră de reținere de 3/4 in., un furtun de 3/4 in. x 50 ft și un furtun de 1/2 in. x 25 ft.

Aprobări:



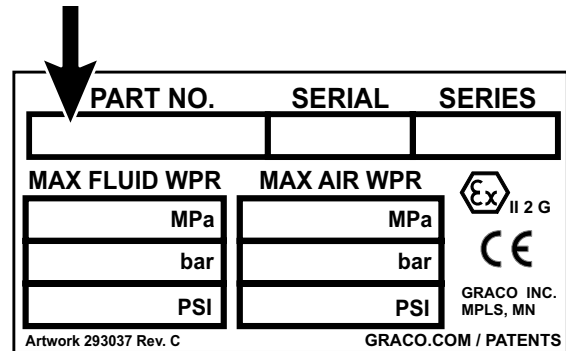
II 2 G Ex h IIC 230°C (T2) Gb



Agregate automate cu pompă

Matricea motorului pneumatic

Verificați placa de identificare (ID) de pe agregatul automat cu pompă (atașată pe carcasa neagră a motorului) pentru a consulta codul de produs din șase cifre al agregatului automat cu pompă. De exemplu, codul de produs al pompei **P 70 H C 2** reprezintă pompa (**P**), raportul de compresie (**70:1**), de înaltă performanță (**H**), structură din oțel carbon (**C**) și filtru încorporat (**2**). Pentru a comanda piese de schimb, consultați secțiunea **Piese** de la pagina 24.



ti25704a

| P | 70 | | H | | C | | 2 | |
|----------------------|--------------------------|---------------|-----------|----------------------|--------------|-------------|----------------|--|
| Prima cifră a pompei | Presiune agregat automat | | Tip motor | | Tip inferior | | Opțiune filtru | |
| P | 25 | XL 3400/220cc | | | | | | |
| | 30 | XL 3400/220cc | H | Performanță ridicată | C | Oțel carbon | 1 | Fără filtru în modelul inferior |
| | 40 | XL 3400/180cc | | | M | Max Life | 2 | Filtru încorporat în modelul inferior (Max Life furnizat numai cu filtru încorporat) |
| | 45 | XL 6500/290cc | | | | | | |
| | 50 | XL 6500/250cc | | | | | | |
| | 59 | XL3400/115cc | | | | | | |
| | 60 | XL 6500/220cc | | | | | | |
| | 70 | XL 6500/180cc | | | | | | |
| | 90 | XL 6500/145cc | | | | | | |

Aprobări:

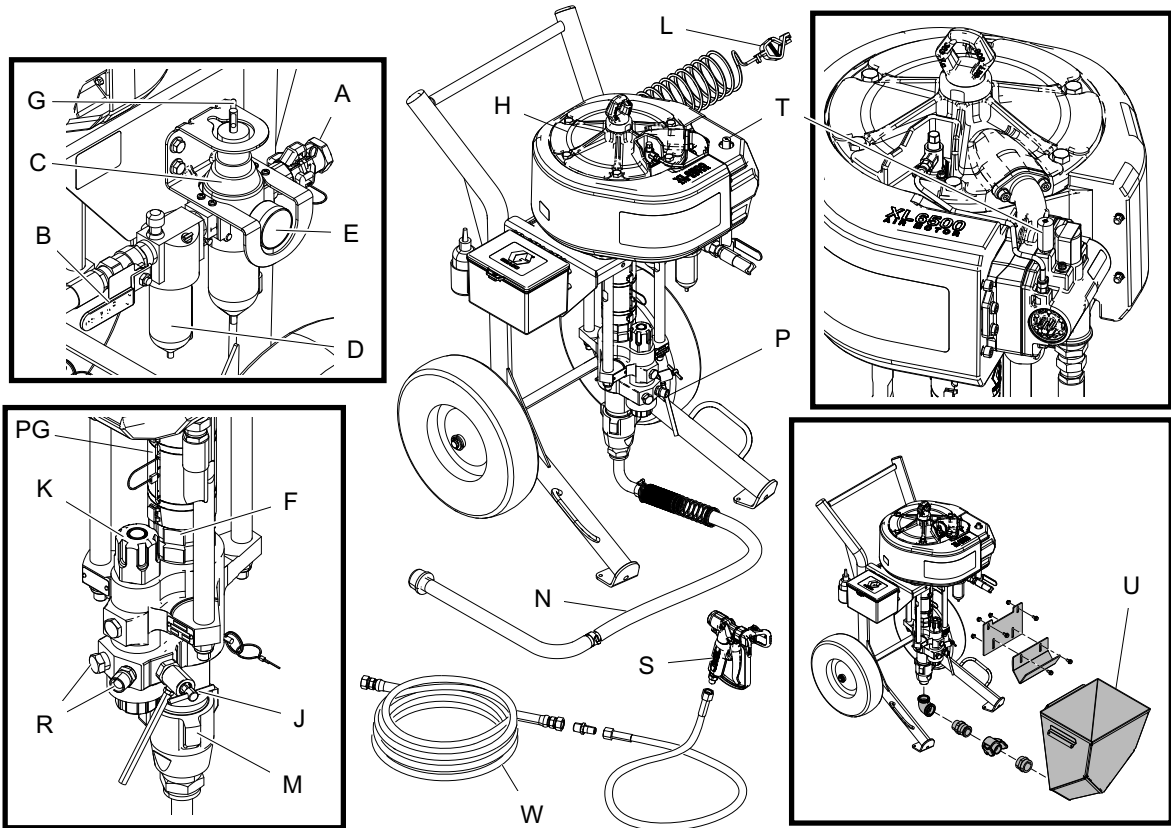


II 2 G Ex h IIC 230°C (T2) Gb



Identificarea componentelor

Sisteme cu montare în cărucior



ti32361a

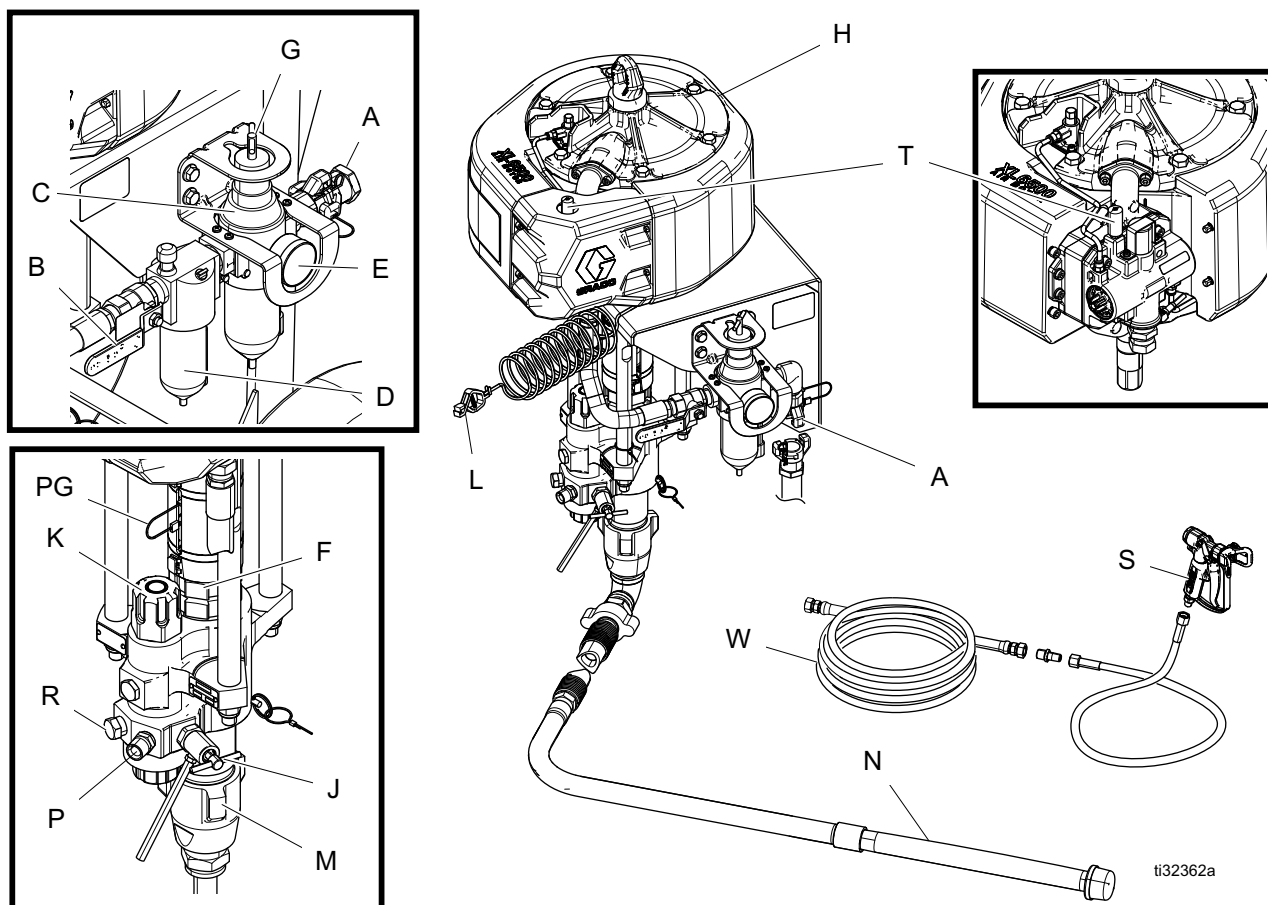
Ref. Descriere

- A Intrare de aer, 1 in. NPT(m) pe fittingul cu dinți
- B Supapă de aer principală, de tip purjare (necesară)
- C Supapă reductoare de presiune aer (necesară)
- D Filtru de aer/Separator de apă (necesar)
- E Manometru aer
- F Presetupă
- G Reglare regulator de aer
- H Motor pneumatic
- J Supapă de purjare/scurgere lichid (necesară)
- K Filtru de lichid (dacă este prevăzut)
- L Fir de împământare (necesar)

Ref. Descriere

- M Model inferior
- N Furtun de aspirație cu pivot și tub (dacă este prevăzut)
- P Evacuare lichid din pompă
- PG Apărătoare pompă
- R Evacuare opțională din pompă, pentru al doilea pistol de pulverizare
- S Pistol de pulverizare
- T Buton pentru degivrare (purjare aer)
- U Rezervor (dacă este prevăzut)
- W Furtun de lichid

Sisteme cu montare pe perete



Ref. Descriere

- A Intrare aer pe fittingul cu dinți
- B Supapă de aer principală, de tip purjare (necesară)
- C Supapă reductoare de presiune aer (necesară)
- D Filtru de aer/Separator de apă (necesar)
- E Manometru aer
- F Presetupă
- G Reglare regulator de aer
- H Motor pneumatic
- J Supapă de purjare/scurgere lichid (necesară)
- K Filtru de lichid (dacă este prevăzut)
- L Fir de împământare (necesar)
- M Model inferior
- N Furtun și conductă de aspirație
- P Evacuare lichid
- PG Apărătoare pompă
- R Evacuare opțională din pompă
- S Pistol de pulverizare
- T Buton pentru degivrare (purjare aer)
- W Furtun de lichid

Componentele sistemului

* Componente necesare ale sistemului.

* Supapă de aer principală, de tip purjare (B)



Aerul acumulat poate provoca declanșarea neașteptată a ciclului pompei, ceea ce ar putea provoca rănirea gravă din cauza stropilor sau a pieselor în mișcare. Efectuați **Procedura de depresurizare** (pagina 13) pentru a elimina aerul acumulat.

- Asigurați-vă că supapa este ușor accesibilă din pompă și situată în aval față de regulatorul de aer.
- Este necesar ca sistemul dumneavoastră să elimine aerul prins între acesta și motorul pneumatic atunci când supapa este închisă.
 - Deschideți supapa pentru a alimenta motorul cu aer.
 - Închideți supapa pentru a opri alimentarea cu aer a motorului și purjați aerul acumulat din motor.

* Supapă reductoare de presiune aer (C)

Se deschide automat pentru a depresuriza presiunea aerului în cazul în care presiunea depășește limita setată în prealabil.

* Filtru de aer (D)

Îndepărtează mizeria nocivă de pe sursa de alimentare cu aer comprimat. Este utilizat un filtru de cel puțin 40 microni.

Reglare regulator de aer (G)

Reglează presiunea aerului la motor și presiunea de evacuare a lichidului din pompă. Localizați-l în apropierea pompei. Citiți presiunea aerului de pe manometrul de aer (E).

* Supapă de purjare/scurgere lichid (J)

Deschideți supapa pentru a depresuriza și la purjarea sau amorsarea pompei. Închideți supapa în timpul pulverizării.

Buton de degivrare (T)

Rotiți butonul de aerisire (deschis) pentru a reduce jivrajul.

Împământarea



Acest echipament trebuie împământat pentru a reduce riscul de apariție a scânteilor statice. Generarea de scântei statice poate cauza aprinderea sau explozia vaporilor. Împământarea asigură un fir de descărcare pentru curentul electric.

Pompă: folosiți cablul și cleme de împământare (furnizate). Conectați cablul de împământare (L) la prezonul de împământare de pe motorul pneumatic. Conectați clema de împământare la o împământare reală.

Furtunuri de aer și lichid: utilizați doar furtunuri cu bună conductivitate electrică cu o lungime combinată maximă de 150 m (500 ft.) pentru a asigura continuitatea împământării. Verificați rezistența electrică a furtunurilor. Dacă rezistența totală la împământare depășește 29 megaohmi, înlocuiți furtunul imediat.

Compresor de aer: respectați recomandările producătorului.

Pistol de pulverizare/supapă de dozare: împământați prin conexiune la un furtun de lichid și la o pompă împământate corespunzător.

Recipient pentru alimentarea cu lichid: respectați reglementările locale.

Obiectul pulverizat: respectați reglementările locale. Nu utilizați cu supapa de dozare.

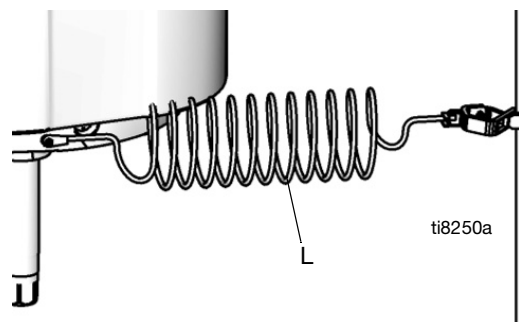
Bene de solvent utilizate în timpul clătirii: respectați reglementările locale. Utilizați doar bene metalice conductoare, plasate pe o suprafață împământată. Nu plasați bena pe o suprafață neconductoare, precum hârtia sau cartonul, care întrerupe continuitatea împământării.

Pentru a menține continuitatea împământării când clățiți sau depresurizați: țineți piesa metalică a pistolului de pulverizare/supapei de dozare în contact ferm cu latura benei metalice împământate, apoi declanșați pistolul/supapa.

Împământarea

Scule necesare:

- Cabluri și cleme de împământare pentru bene
 - Două bene metalice de 19 litri (5 galoane)
1. Conectați cablul de împământare (244524) (L) la prezonul de împământare de pe motorul pneumatic.



2. Conectați celălalt capăt al cablului de împământare la o împământare reală.
3. Împământați obiectul pulverizat, recipientul pentru alimentarea cu lichid și toate celelalte echipamente din zona de lucru. Respectați reglementările locale. Folosiți exclusiv furtunuri de aer și lichid cu bună conductivitate electrică.
4. Împământați toate benele de solvent. Utilizați exclusiv bene metalice, conductoare, plasate pe o suprafață împământată. Nu plasați bena pe o suprafață neconductoare, precum hârtia sau cartonul, care întrerupe continuitatea împământării.



Montarea

Când pulverizați în zone închise, de exemplu, în rezervoare de depozitare, amplasați pompa în afara zonei.

Ansamblu cu montare pe perete

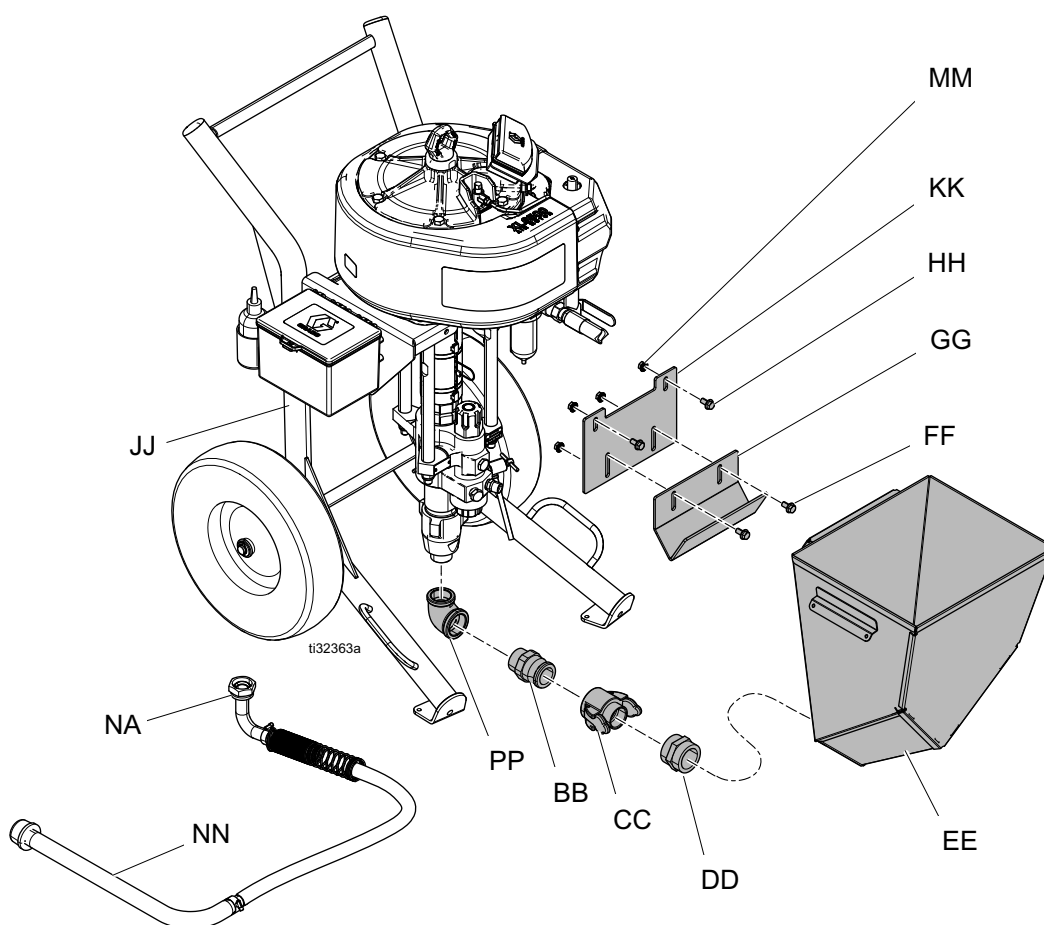
OBSERVAȚIE: Înainte de a monta ansamblul pompei pe perete, respectați întodeauna **Procedura de depresurare**, pagina 13.

1. Asigurați-vă că peretele este suficient de stabil încât să suporte greutatea ansamblului pompei și a accesoriilor, lichidului, furtunurilor și stresului cauzat în timpul funcționării pompei.
2. Perforați patru găuri de 11 mm (7/16 in.) folosind consola ca un șablon. Folosiți oricare dintre cele trei grupări de găuri de montaj din consolă. Consultați **Graficul găurilor de montare a consolei pe perete** de la pagina 47.
3. Fixați bine consola pe perete folosind șuruburi și șaibe proiectate pentru a se fixa în construcția peretelui.



4. Montați ansamblul pompei pe consola de montare.
5. Conectați furtunurile de aer și lichid (consultați secțiunea **Instalarea**, pagina 12).

Ansamblu rezervor

1. Dacă este nevoie, deconectați și demontați furtunul de aspirație (NA).
2. Atașați consola (KK) la cărucior (JJ) folosind piulițele (MM) și șuruburile (HH).
3. Atașați ușor consola (GG) la consola (KK) folosind piulițele (MM) și șuruburile (HH).
4. Instalați cotul (PP) și fittingul (BB) pe pompă.
5. Instalați fittingul (DD) și fittingul (CC) pe rezervor (EE).
6. Conectați fittingul (CC) la fitting (BB). Reglați înălțimea consolei (GG) astfel încât aceasta să se potrivească sub marginea din spatele rezervorului (EE). Strângeți piulițele (MM).



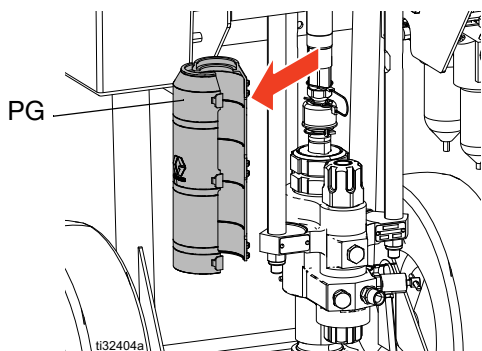
Instalarea

| | | | | |
|---|---|--|--|--|
|  |  | | | |
| <p>Pentru a evita înclinarea, asigurați-vă că așezați căruciorul pe o suprafață plană și nivelată. În caz contrar, se poate produce rănirea sau deteriorarea echipamentului</p> | | | | |

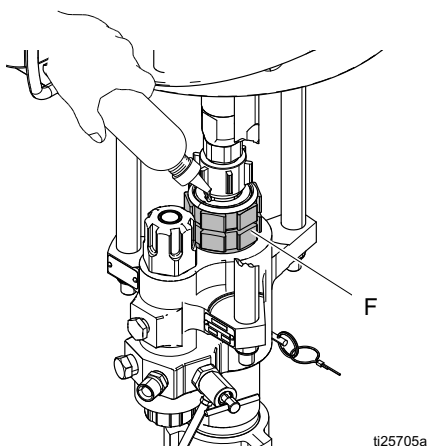
Scule necesare:

- Două chei reglabile
- Ciocan care nu produce scântei sau ciocan din plastic
- Cheie dinamometrică
- Șurubelniță cu cap plat

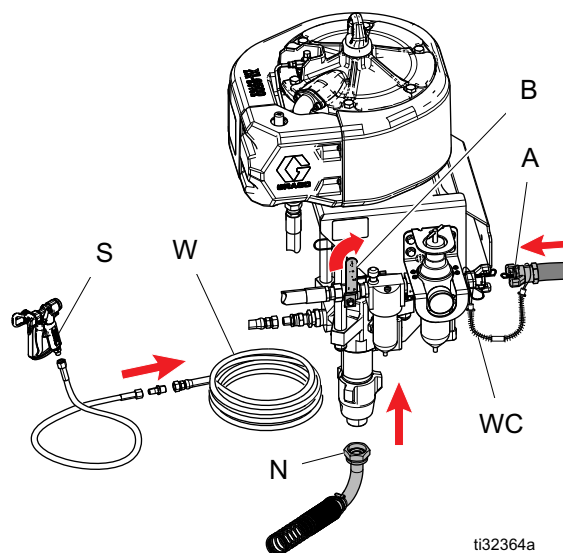
1. Împământați pulverizatorul (consultați secțiunea **Împământarea**, pagina 10).
2. Folosiți o șurubelniță cu cap plat pentru a demonta apărătoarea pompei (PG).



3. Verificați presetupa (F). Demontați capacul presetupeii și umpleți cu Throat Seal Liquid (TSL). Înlocuiți capacul, presetupa cuplei (F) la 100-110 ft-lb (135-150 N•m).



4. Înlocuiți apărătoarea pompei (PG).
5. Atașați furtunul de aspirație (N) și strângeți.
6. Atașați furtunul de lichid cu bună conductivitate electrică la evacuarea pompei (P) și strângeți.
7. Atașați furtunul de lichid cu bună conductivitate electrică (și furtunul pentru aer dacă folosiți un pistol asistat cu aer) la pistol și strângeți. Verificați dacă toate racordurile de presiune sunt etanșe.
8. Închideți supapa de aer principală, de tip purjare (B). Scurgeți furtunul pentru alimentarea cu aer. Atașați cablul de control al furtunului (Wc) la furtunul pentru alimentarea cu aer și conectați-l la intrarea de aer (A) de 3/4 in. NPT(m). Trageți bine cablul de control al furtunului.

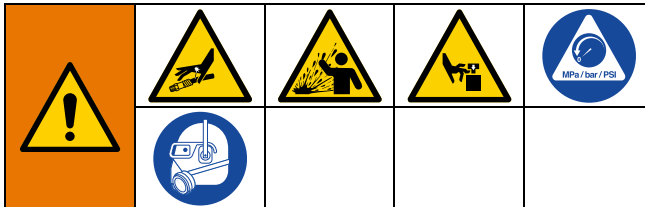


9. Clătiți și amorsați înainte de a-l folosi. Consultați secțiunea **Clătirea** de la pagina 15, și **Amorsarea** de la pagina 17.

Procedura de depresurizare

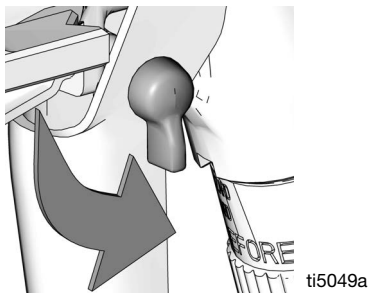


Respectați procedura de depresurizare de fiecare dată când vedeți acest simbol.

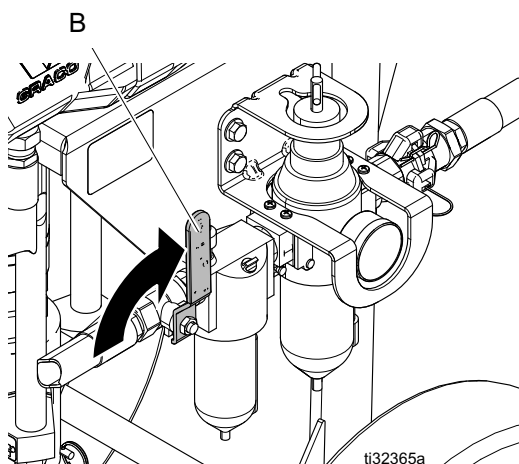


Acest echipament rămâne sub presiune până când presiunea este eliberată manual. Pentru a ajuta la prevenirea rănirii grave din cauza lichidului sub presiune, precum injectarea pielii, stropii de lichid și piesele în mișcare, respectați **Procedura de depresurizare** când încetați pulverizarea și înainte de curățare, verificare sau efectuarea de lucrări de service pentru echipament.

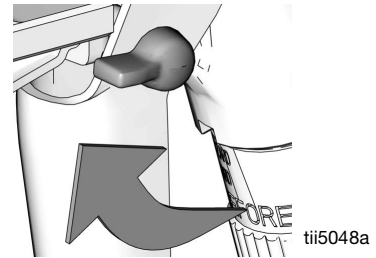
1. Cuplați siguranța pârghiei de declanșare a pistolului.



2. Închideți supapa de aer principală, de tip purjare (B).



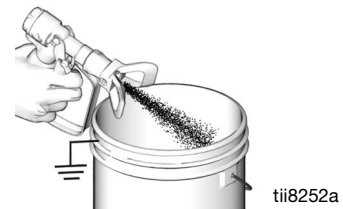
3. Decuplați siguranța pârghiei de declanșare a pistolului.



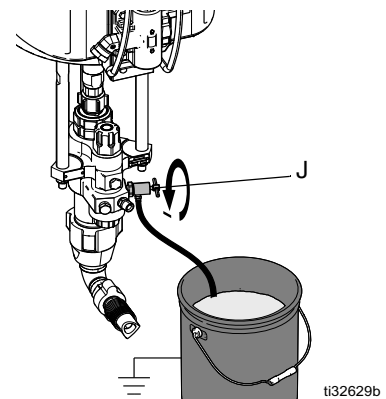
OBSERVAȚIE: Dacă utilizați un pistol asistat cu aer, rotiți în sens antiorar regulatorul de aer al pistolului pentru a depresuriza.

4. Țineți ferm partea metalică a pistolului pe o benă metalică împământată. Declanșați pistolul pentru a realiza depresurizarea.

OBSERVAȚIE: Dacă lichidul nu curge din pistol, consultați secțiunea **Curățarea duzei înfundate** de la pagina 14.



5. Cuplați siguranța declanșatorului.
6. Scurgeți lichidul. Pentru a scurge lichidul, deschideți ușor toate supapele de purjare a lichidului, inclusiv supapa de purjare/scurgere a lichidului (J), într-o benă pentru deșeuri. Dacă există un tub de retur, deschideți supapa cu bilă a conductei de retur. Închideți supapa după scurgerea lichidului.

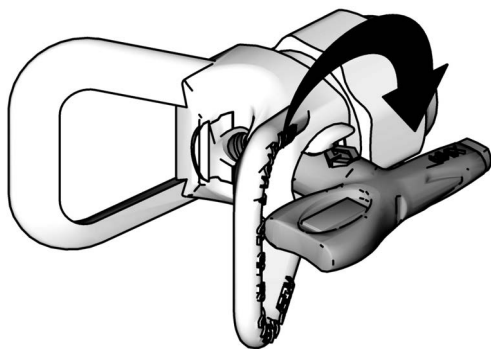


7. Dacă suspectați că duza de pulverizare sau furtunul este înfundat sau că presiunea nu a fost eliberată complet:
 - a. Slăbiți FOARTE ÎNCET piulița de fixare a protecției duzei sau cuplajul capătului furtunului pentru a realiza treptat depresurizarea.
 - b. Slăbiți complet piulița sau cuplajul.
 - c. Eliberați blocajul din duză sau din furtun.

Curățarea duzei înfundate



1. Efectuați **Procedura de depresurizare**, pagina 13.



2. Rotiți duza la 180°, astfel încât săgeata de pe cilindrul duzei să fie orientată înapoi.
3. Decuplați siguranța pârghiei.
4. Declanșați pistolul în benă sau pe sol pentru a elimina blocajul.
5. Cuplați siguranța pârghiei, apoi rotiți duza 180° înapoi în poziția de pulverizare.
6. Dacă duza este în continuare blocată, opriți pulverizatorul și deconectați sursa de alimentare.
7. Efectuați **Procedura de depresurizare**, pagina 13.
8. Scoateți duza de pulverizare și curățați.

Clătirea

| | | | | |
|---|---|---|---|---|
|  |  |  |  |  |
| |  | | | |

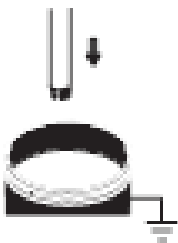
Pentru evitarea incendiilor sau a exploziilor, împământați întotdeauna echipamentul și recipientul pentru deșuri. Pentru a evita scântelele electrostatice și vătămările prin stropire, clătiți întotdeauna la cea mai joasă presiune posibilă.

Clătiți pompa:

- Înainte de prima folosire
- Când schimbați lichidele
- Înainte de a efectua operațiunile de reparare a echipamentului
- Înainte ca lichidul să se usuce sau să se depună într-o pompă inactivă (verificați durata de păstrare în bidon a lichidelor catalizate)
- La sfârșitul zilei
- Înainte de a depozita pompa

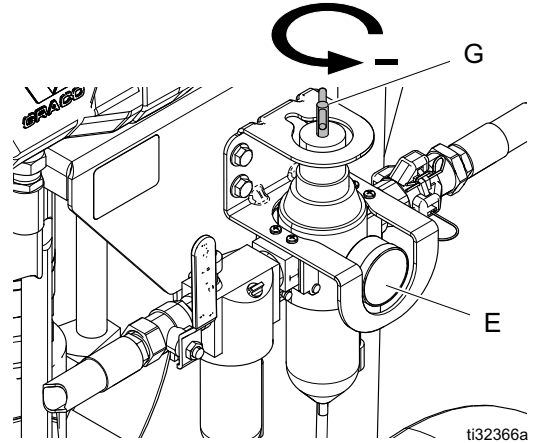
Efectuați clătirea la cea mai mică presiune posibilă. Clătiți cu un lichid compatibil cu lichidul pompat și cu părțile umede ale sistemului dumneavoastră. Verificați cu producătorul sau furnizorul lichidului care sunt lichidele recomandate pentru clătire și frecvența de clătire.

1. Efectuați **Procedura de depresurizare**, pagina 13.
2. Demontați duza și apărătoarea de pe pistol.
3. Dacă doriți, demontați filtrul de lichid. După ce demontați filtrul de lichid, reinstalați capacul filtrului.
4. Așezați tubul de aspirație într-un solvent compatibil.

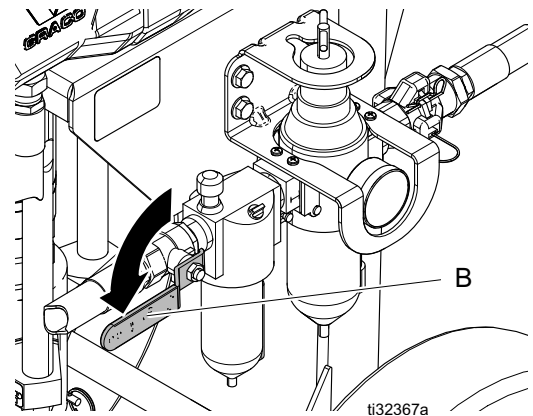


OBSERVAȚIE: Nu întindeți furtunul. Lăsați-l să atârne pentru a ajuta la curgerea lichidului în pompă.

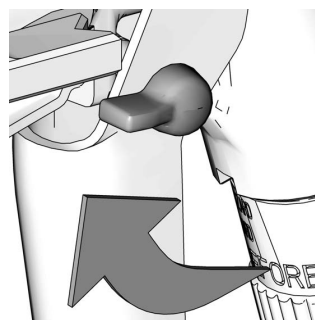
5. Rotiți în sens antiorar butonul de reglare (G) a regulatorului de aer până când manometrul de aer (E) indică valoarea zero.



6. Deschideți supapa de aer principală, de tip purjare (B).



7. Clătirea furtunului și a pistolului:
 - a. Decuplați siguranța pârghiei de declanșare a pistolului. Țineți pistolul pe bena de deșuri metalică împământată.



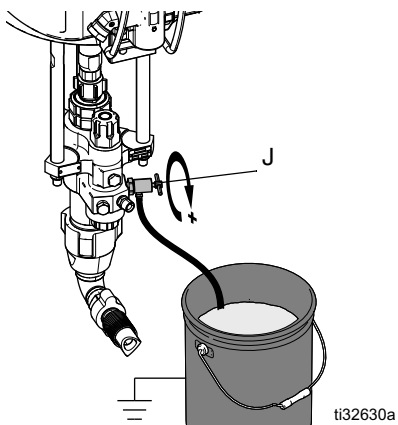
- b. Declanșați pistolul, rotind ușor, în sens orar butonul de reglare a regulatorului de aer (G) până când pompa își începe ciclul, iar din pistol iese un flux constant. Declanșați pistolul timp de 10-15 secunde în timpul instalării inițiale. Dacă clătiți material, declanșați pistolul până când din pistol curge solvent curat.



ti8727a

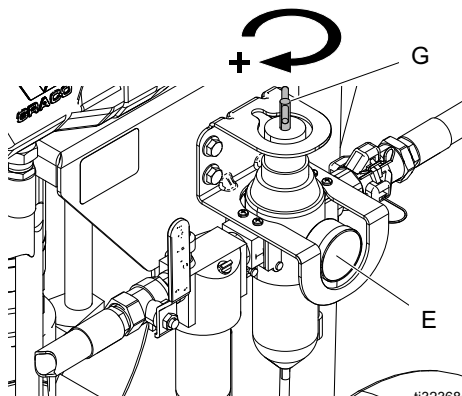
OBSERVAȚIE: Dacă folosiți un pistol asistat cu aer, creșteți presiunea aerului rotind în sens orar regulatorul pistolului.

- c. După ce solventul este curat, rotiți în sens orar butonul de reglare a regulatorului de aer, până când acesta se oprește, iar manometrul indică valoarea zero. Pompa se va opri. După ce nu mai curge material, eliberați declanșatorul și cuplați siguranța pârghiei.
- OBSERVAȚIE:** Când opriți pompa pentru restul zilei, opriți pompa cu tija în pompă.
- d. Închideți supapa de aer principală, de tip purjare.
8. În cazul în care clătiți prin supapa de scurgere/de purjare:
- a. Plasați tubul de scurgere în recipientul împământat pentru deșeuri. Deschideți ușor supapa de lichid/de scurgere, rotind în sens antiorar.



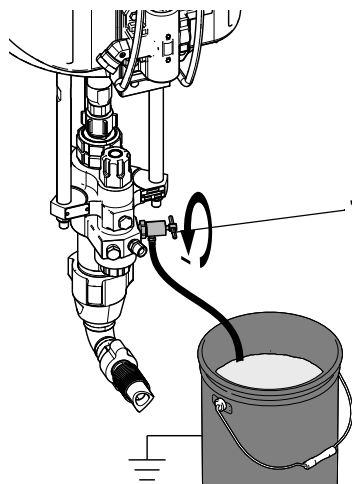
ti32630a

- b. Rotiți în sens antiorar butonul de reglare (G) a regulatorului de aer până când manometrul de aer (E) indică valoarea zero.
- c. Deschideți supapa de aer principală, de tip purjare (B).
- d. Porniți pompa rotind în sens orar butonul de reglare a regulatorului de aer (G), până când pompa începe să se miște.



ti32368a

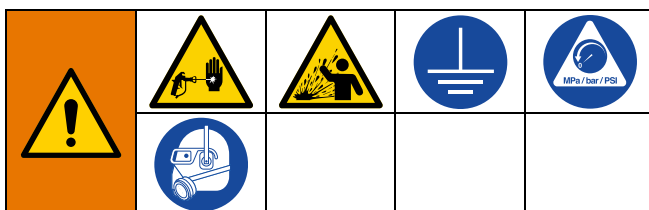
- e. Când din tubul de scurgere curge solvent curat, închideți supapa de scurgere/de purjare rotind în sens orar. Pompa se va cala.



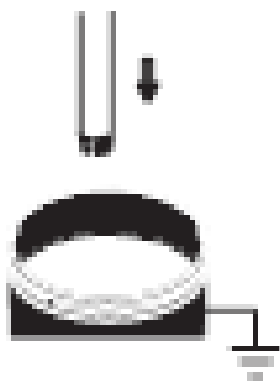
ti32629b

- f. Opriți pompa folosind tija de pe pompă.
- g. Rotiți în sens antiorar butonul de reglare (G) a regulatorului de aer până când manometrul de aer (E) indică valoarea zero.
- h. Închideți supapa de aer principală, de tip purjare (B).
9. Efectuați **Procedura de depresurizare**, pagina 13.
10. Scoateți filtrul de lichid ale pompei și înmuiați în solvent. Montați la loc capacul filtrului.

Amorsarea

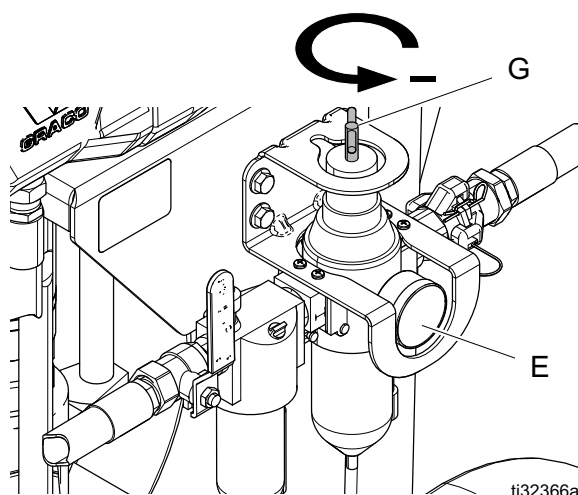


1. Efectuați **Procedura de depresurare**, pagina 13.
2. Cuplați pârghia de declanșare. Demontați duza și apărătoarea de pe pistol.
3. Introduceți tubul de aspirație în materialul de pulverizat.

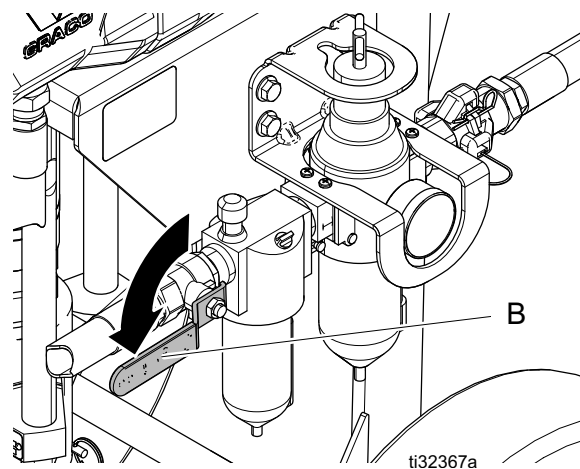


OBSERVAȚIE: Nu întindeți furtunul. Lăsați-l să atârne pentru a ajuta la curgerea lichidului în pompă.

4. Rotiți în sens antiorar butonul de reglare (G) a regulatorului de aer până când manometrul de aer (E) indică valoarea zero.



5. Deschideți supapa de aer principală, de tip purjare (B).



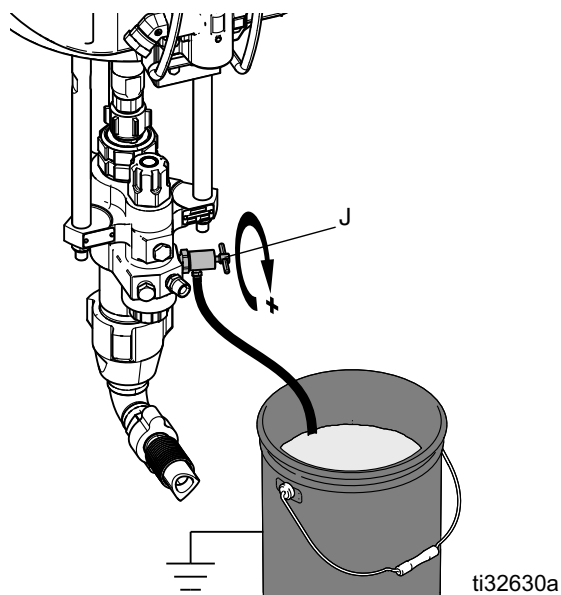
6. Dacă este nevoie, amorsați prin valva de scurgere.

OBSERVAȚIE: De obicei, această operațiune este necesară pentru materialele cu vâscozitate ridicată.

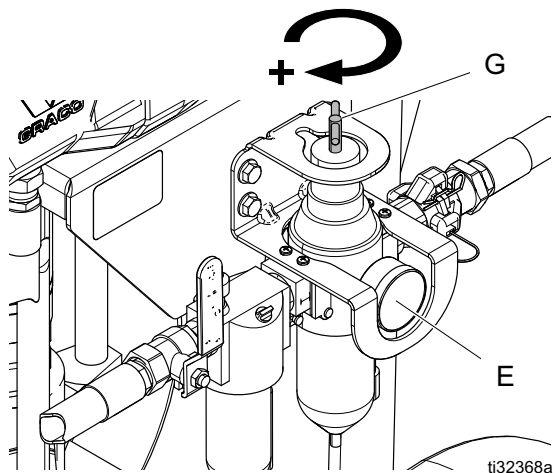
ÎNȘTIINȚARE

Nu amorsați pompa prin supapa de scurgere/de purjare folosind materiale din două componente. Materialele din două componente amestecate se vor întări în supapă, ceea ce va duce la înfundarea acesteia.

- a. Plasați tubul de scurgere în recipientul împământat pentru deșeuri. Deschideți supapa de lichid/de scurgere (J), rotind în sens antiorar.



- b. Porniți pompa rotind în sens orar butonul de reglare a regulatorului de aer (G), până când pompa începe să se miște.

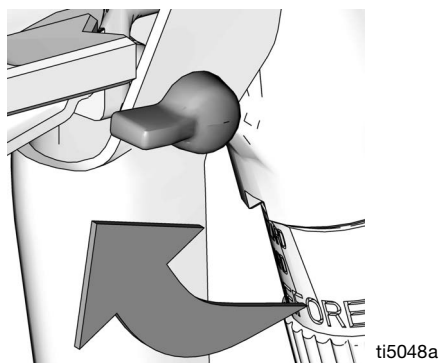


- b. Declanșați pistolul deschizând ușor butonul de reglare a regulatorului de aer (G) până când pompa își începe ciclul, iar din pistol iese un flux constant. Apăsați pârghia timp de 10-15 secunde.



7. Amorsarea furtunului și a pistolului:

- a. Decuplați siguranța pârghiei de declanșare a pistolului. Țineți partea metalică a pistolului pe o benă metalică împământată.



OBSERVAȚIE: Dacă folosiți un pistol asistat cu aer, creșteți presiunea aerului rotind în sens orar regulatorul pistolului.

- c. Cuplați siguranța declanșatorului.
- d. Echipamentul este acum gata de pulverizare; continuați cu instrucțiunile din secțiunea **Pulverizarea** de la pagina 19.

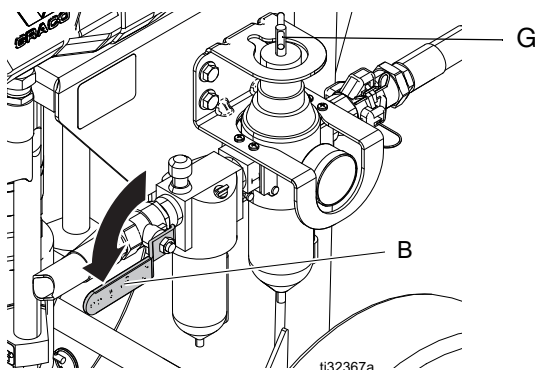
Pulverizarea



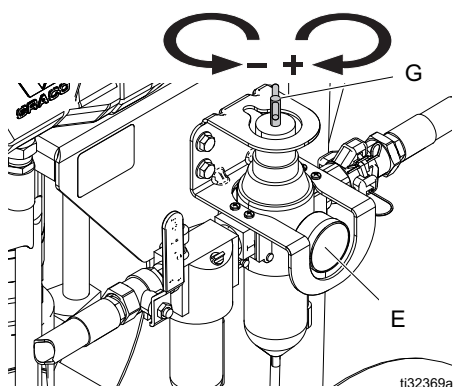
ÎNȘTIINȚARE

Rularea pompei pe uscat va provoca accelerarea rapidă a pompei la o viteză foarte mare, ceea ce va determina deteriorarea acesteia. Pentru a preveni deteriorarea acesteia, nu lăsați pompa să ruleze pe uscat.

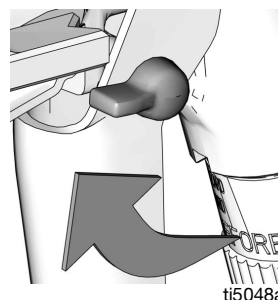
1. Efectuați procedura de **Amorsarea** de la pagina 17.
2. Efectuați **Procedura de depresurizare**, pagina 13.
3. Montarea duzei și a apărătorii pentru duză pe pistol.
4. Rotiți în sens antiorar butonul de reglare (G) a regulatorului de aer, pentru a reduce presiunea la zero.
5. Deschideți supapa de aer principală, de tip purjare (B).



6. Rotiți butonul de reglare (G) a regulatorului de aer până când manometrul de aer (E) indică valoarea dorită. Rotiți în sens orar pentru a crește presiunea și în sens antiorar pentru a scade presiunea.



7. Decuplați siguranța pârghiei de declanșare a pistolului.



8. Pulverizați pentru a realiza un model de test. Citiți recomandările producătorului lichidului. Dacă este nevoie, reglați presiunea. Dacă folosiți un pistol asistat cu aer, creșteți presiunea aerului din pistol în timp ce testați pulverizarea.



9. Efectuați procedura de **Clătire** de la pagina 15.

Oprire



ÎNȘTIINȚARE

Dacă lăsați apă sau lichid pe bază de apă în pompă pe timpul nopții, echipamentul poate rugini sau se poate coroda. În cazul în care pompați lichid pe bază de apă, clătiți mai întâi cu apă, apoi cu un anticorosiv, de exemplu, cu alcool mineral. Eliberați presiunea, dar lăsați anticorosivul în pompă, pentru a proteja componentele de coroziune.

Efectuați procedura de **Amorsarea** de la pagina 17.

Clătiți întotdeauna pompa înainte ca lichidul să se usuce pe tija pompei volumetrică. Efectuați procedura de **Clătirea** de la pagina 15.

Întreținerea

Programarea întreținerii preventive

Condițiile de operare ale sistemului dumneavoastră determină cât de des este necesară efectuarea operațiunii de întreținere. Stabiliți un program de întreținere preventivă înregistrând momentul în care este necesară întreținerea, precum și tipul acesteia; apoi, stabiliți un program regulat de verificare a sistemului.

Întreținere zilnică



OBSERVAȚIE: Pentru oprirea pe timpul nopții, opriți pompa la cursa descendentă, pentru a preveni uscarea lichidului pe tija de dislocare expusă și deteriorarea presetupelor. Efectuați procedura de **Amorsarea** de la pagina 17.

1. Efectuați procedura de **Clătirea** de la pagina 15.
2. Efectuați procedura de **Amorsarea** de la pagina 17.
3. Verificați presetupa (F). Reglați presetupele și înlocuiți TSL, dacă este nevoie. Strângeți la un cuplu de 25-30 ft-lb (34-41 N•m).
4. Scurgeți apa din filtrul de aer.
5. Curățați tubul de aspirație folosind un solvent compatibil. Se recomandă curățarea exteriorului pulverizatorului cu o cârpă umezită cu un solvent compatibil.
6. Verificați furtunurile, tuburile și racordurile. Strângeți racordurile pentru lichid înainte de fiecare utilizare.
7. Curățați filtrul pentru conducta de lichid.

Protecție anticorozivă

Clătiți întotdeauna pompa înainte ca lichidul să se usuce pe tija de dislocare. Nu lăsați niciodată peste noapte apă sau lichid pe bază de apă în pompă.

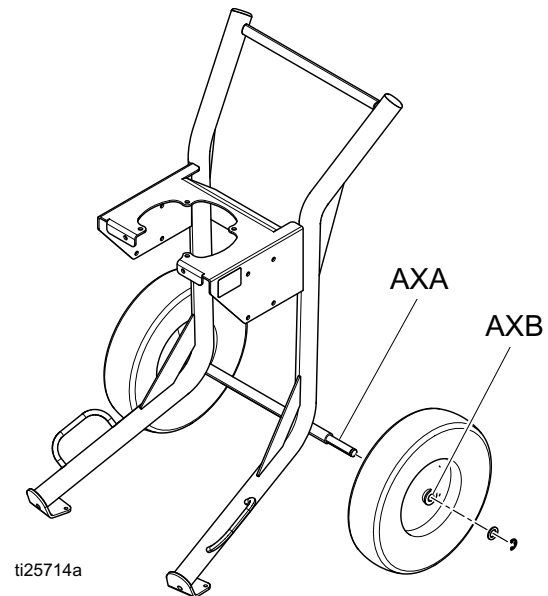
ÎNȘTIINȚARE

Dacă lăsați apă sau lichid pe bază de apă în pompă pe timpul nopții, echipamentul poate rugini sau se poate coroda. În cazul în care pompați lichid pe bază de apă, clătiți mai întâi cu apă, apoi cu un anticorosiv, de exemplu, cu alcool mineral. Eliberați presiunea, dar lăsați anticorosivul în pompă, pentru a proteja componentele de coroziune.

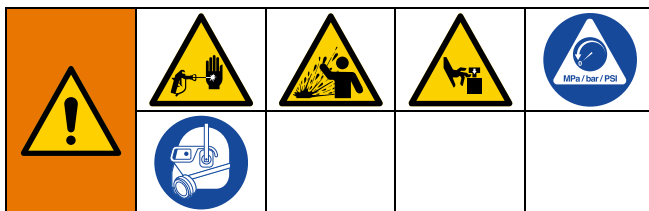
Întreținere cărucior

Gresați periodic axa dintre punctele AXA și AXB, folosind ulei de greutate redusă.

Mențineți căruciorul curat, ștergând zilnic scurgerile, folosind un solvent compatibil.



Remedierea problemelor



OBSERVAȚIE: Pentru a găsi listele de piese pentru piesele identificate în tabelele de remediere a problemelor, consultați numerele paginilor enumerate în tabelul de mai jos.

1. Efectuați **Procedura de depresurizare**, pagina 13.

2. Verificați toate problemele și cauzele posibile înainte de a dezambla pompa.
3. Consultați manualul motorului pneumatic pentru informații specifice legate de remedierea problemelor motorului pneumatic.

* Pentru a determina dacă furtunul de lichid sau pistolul este obstrucționat, respectați **Procedura de depresurizare** de la pagina 13. Deconectați furtunul de lichid și așezați-l într-un recipient la evacuarea de lichid din pompă, astfel încât acesta să adune lichidul. Porniți alimentarea cu aer atât cât este nevoie pentru pornirea pompei. Dacă pompa pornește, obstrucția se află la nivelul furtunului de lichid sau pistolului.

| Problemă | Cauză | Soluție |
|---|---|---|
| Nu funcționează. | Supapa este închisă sau înfundată. | Curățați conducta de aer, creșteți alimentarea cu aer. Verificați dacă supapele sunt deschise. |
| | Furtunul de lichid sau pistolul sunt obstrucționate. | Curățați furtunul sau pistolul.* |
| | Există lichid uscat pe tija de dislocare. | Curățați tija, opriți întotdeauna pompa la cursa descendentă; mențineți garnitura umedă umplută cu solvent compatibil. |
| | Piese motorului pneumatic sunt murdare, uzate sau deteriorate. | Curățați sau reparați motorul pneumatic. Consultați manualul motorului. |
| Capacitate redusă la ambele curse. | Conducta de aer este restricționată sau alimentarea cu aer este necorespunzătoare. Supapele sunt închise sau înfundate. | Curățați conducta de aer, creșteți alimentarea cu aer. Verificați dacă supapele sunt deschise. |
| | Furtunul de lichid/pistolul sunt obstrucționate; DI de furtun este prea mic. | Curățați furtunul sau pistolul*; utilizați un furtun cu DI mai mare. |
| | Jivraj al motorului pneumatic. | Deschideți comanda de degivrare. |
| Capacitate redusă la cursa descendentă. | Supapa de admisie este deschisă sau este uzată. | Curățați sau efectuați operațiuni de service pentru supapa de admisie. |
| | Lichid de vâscozitate ridicată. | Reglați distanțierele de admisie. |
| Capacitate redusă la cursa ascendentă. | Supapa de piston sau agregatele automate sunt deschise sau uzate. | Curățați supapa de piston; înlocuiți agregatele automate. |
| Viteză accelerată neregulată. | A încetat alimentarea cu lichid; tubul de aspirație este înfundat. | Reasigurați alimentarea și amorsați pompa. Curățați tubul de aspirație. |
| | Lichid de vâscozitate ridicată. | Reduceți vâscozitatea; reglați distanțierele de admisie. |
| | Supapa de piston sau agregatele automate sunt deschise sau uzate. | Curățați supapa de piston; înlocuiți agregatele automate. |
| | Supapa de admisie este deschisă sau este uzată. | Curățați sau efectuați operațiuni de service pentru supapa de admisie. |
| Funcționare lentă. | Posibil jivraj. | Opriți pompa. Deschideți comanda de degivrare. |
| Efectuează cicluri complete sau nu reușește să mențină presiunea în timpul calării. | Supapele sau garniturile de reținere sunt uzate. | Efectuați operațiuni de service pentru pompa inferioară. Consultați secțiunea Demontare model inferior (pagina 22) și manualele modelelor inferioare Xtreme. |
| În lichid există bule de aer. | Coducta de aspirație este slăbită. | Strângeți. Folosiți material de etanșare compatibil cu lichidele pe filet sau PTFE pe racorduri. |
| Finisare necorespunzătoare sau model neregulat de pulverizare. | Presiune incorectă a lichidului în pistol. | Consultați manualul pistolului, citiți recomandările producătorului lichidului. |
| | Lichidul este prea subțire sau prea gros. | Reglați vâscozitatea lichidului; citiți recomandările producătorului lichidului. |

Demontare model inferior

Scule necesare:

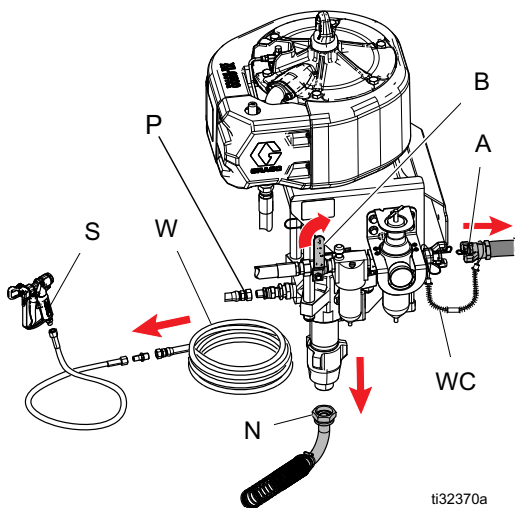
- Set de chei reglabile
- Cheie dinamometrică
- Ciocan de cauciuc
- Lubrifiant pentru filet
- Lubrifiant anti-gripare 222955
- Loctite® 2760™ sau echivalent
- Șurubelniță cu cap plat

Deconectarea și reconectarea modelului inferior



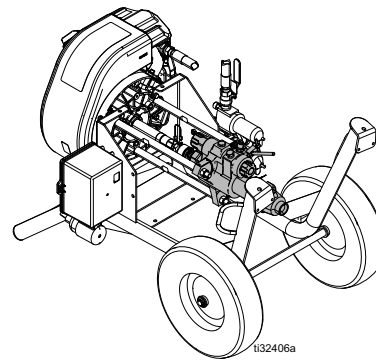
1. Efectuați procedura de **Clătirea** de la pagina 15. Opriți pompa la cursa descendentă.
2. Efectuați **Procedura de depresurare**, pagina 13.
3. Deconectați furtunul pentru aer.
4. Conectați furtunul de lichid (W). Țineți fittingul de evacuare (P) cu o cheie, pentru a preveni slăbirea acestuia în momentul deconectării furtunului de aspirație (N).

OBSERVAȚIE: Observați poziția relativă a evacuării de lichid (P) a pompei la admisia motorului, pentru o aliniere mai ușoară la reasamblare. În cazul în care motorul nu are nevoie de operațiuni de service, lăsați-l atașat la consola de montare.



ti32370a

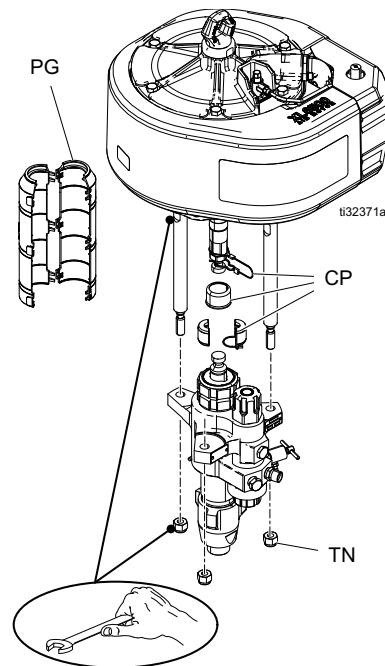
5. Folosiți o șurubelniță cu cap plat pentru a demonta apărătoarea pompei (PG).
6. Dacă folosiți o unitate montată în cărucior, înclinați căruciorul pe spate.



ti32406a

OBSERVAȚIE: Așezați cârpe pe podea, pentru a prinde TSL care s-ar putea scurge din presetupă.

7. Țineți cu o cheie porțiunile plane ale tijei pistonului motorului pneumatic. Folosiți o altă cheie pentru a slăbi piulița de fixare (CN).

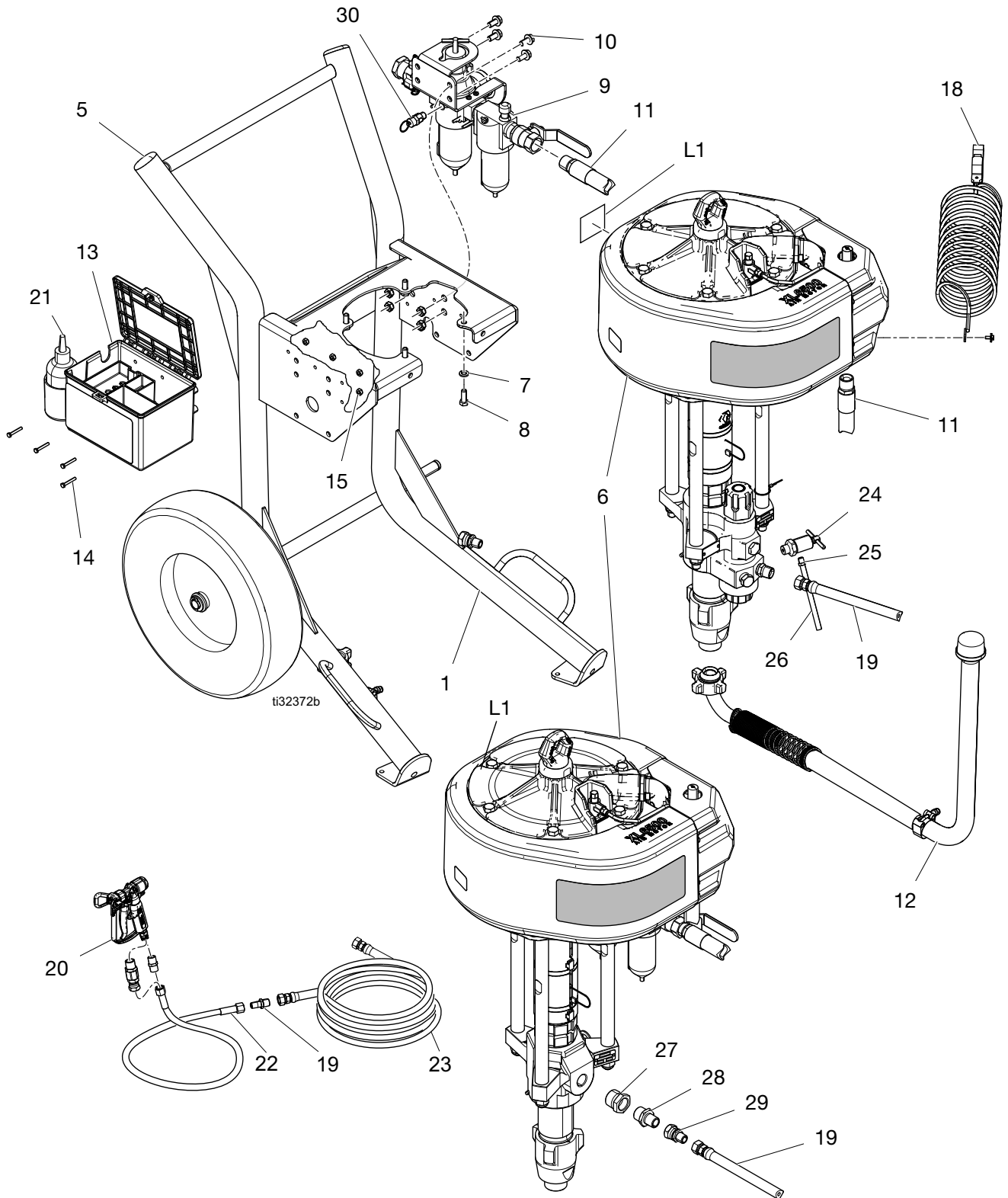


ti32371a

8. Demontați piulițele tijei de legătură (TN).
 9. Țineți modelul inferior și glisați-l de pe tije de legătură (TN0 pentru a-l demonta. Pentru informații despre efectuarea operațiunilor de service pentru modelul inferior, consultați manualul modelului inferior. Pentru informații despre efectuarea operațiunilor de service pentru motor, consultați manualul separat al motorului.
 10. Reconectați modelul inferior efectuând pașii de deconectare în ordine inversă.
- OBSERVAȚIE:** Strângeți piulițele la 50-60 ft-lb (68-81 N•m).
11. Reumpleți presetupa cu TSL.

Piese

Piese pentru agregate automate cu pulverizator pe cărucior King



Listă de piese pentru agregate automate cu pulverizator pe cărucior King

| Ref. | Piesă | Descriere | Cant. | | | | | | | | | |
|------|--------|---|--------|--------|--------|--------|--------|--------|--------|--------|--------|--------|
| | | | K25FH0 | K25FH1 | K25FH2 | K25FLO | K25FL1 | K25NH0 | K25NH1 | K25NH2 | K25NLO | K25NL1 |
| 1 | 17X355 | CĂRUCIOR, pentru greutate ridicată (consultați secțiunea Piese agregate automate cu suport de perete , pagina 34) | 1 | 1 | 1 | | | 1 | 1 | 1 | | |
| | 17X356 | CĂRUCIOR, pentru greutate redusă (consultați secțiunea Piese agregate automate cu suport de perete , pagina 34) | | | | 1 | 1 | | | | 1 | 1 |
| 6 | ----- | POMPĂ, (consultați secțiunea Piese agregat automat cu pompă , începând de la pagina 36) | | | | | | | | | | |
| 7 | 100133 | ȘAIBĂ, blocare, 3/8 | 4 | 4 | 4 | 4 | 4 | 4 | 4 | 4 | 4 | 4 |
| 8 | 100101 | ȘURUB, 3/8-16x 1in. | 4 | 4 | 4 | 4 | 4 | 4 | 4 | 4 | 4 | 4 |
| 9 | 17N621 | COMENZI PNEUMATICE, aer | 1 | 1 | | 1 | 1 | 1 | 1 | | 1 | 1 |
| | 25D529 | COMENZI PNEUMATICE, cu gresor | | | | | | | | | | |
| 10 | 112395 | ȘURUB, capac, cap cu flanșă | 4 | 4 | 4 | 4 | 4 | 4 | 4 | 4 | 4 | 4 |
| 11 | 17S137 | FURTUN | 1 | 1 | | 1 | 1 | 1 | 1 | | 1 | 1 |
| | 17V125 | | | | 1 | | | | | 1 | | |
| 12 | 25D515 | FURTUN, aspirație, 5 galoane | 1 | 1 | 1 | 1 | 1 | 1 | 1 | 1 | 1 | 1 |
| 13 | 25D498 | CUTIE PENTRU SCULE, neagră | 1 | 1 | 1 | 1 | 1 | 1 | 1 | 1 | 1 | 1 |
| 14 | 115248 | ȘURUB, capac, cap hexagonal | 4 | 4 | 4 | 4 | 4 | 4 | 4 | 4 | 4 | 4 |
| 15 | 114231 | PIULIȚĂ, blocare, hexagonală | 4 | 4 | 4 | 4 | 4 | 4 | 4 | 4 | 4 | 4 |
| 18 | 244524 | FIR, ansamblu împământare cu clemă | 1 | 1 | 1 | 1 | 1 | 1 | 1 | 1 | 1 | 1 |
| 19 | 24T754 | FURTUN, lichid | | 1 | 1 | | 1 | | 1 | 1 | | 1 |
| 20 | XTR524 | Pistol, pulverizare, XTR | | 1 | 1 | | 1 | | 1 | 1 | | 1 |
| 21 | 206994 | LICHID, TSL, 1 qt | 1 | 1 | 1 | 1 | 1 | 1 | 1 | 1 | 1 | 1 |
| 22 | H42506 | FURTUN, lichid; nailon, 1/4 in. | | 1 | 1 | | 1 | | 1 | 1 | | 1 |
| 23 | H43850 | FURTUN, lichid; nailon, 3/8 in. | | 1 | 1 | | 1 | | 1 | 1 | | 1 |
| 24 | 244863 | SUPAPĂ DE DEPRESURIZARE | | | | | | 1 | 1 | 1 | 1 | 1 |
| 25 | 116746 | FITING, torsadat | | | | | | 1 | 1 | 1 | 1 | 1 |
| 26 | 116750 | TUB | | | | | | 1 | 1 | 1 | 1 | 1 |
| 27 | 158586 | BUCȘĂ | | | | | | 1 | 1 | 1 | 1 | 1 |
| 28 | 16R883 | FITING, niplu | | | | | | 1 | 1 | 1 | 1 | 1 |
| 29 | 162505 | Fiting, pivot | 1 | 1 | 1 | 1 | 1 | 1 | 1 | 1 | 1 | 1 |
| 30 | 113498 | SUPAPĂ, de siguranță, 110 psi | 1 | 1 | 1 | 1 | 1 | 1 | 1 | 1 | 1 | 1 |
| 31 | 17V369 | SET, instrumente (nu apare în figură) | 1 | | | 1 | | 1 | | | 1 | |
| | 17V370 | | | 1 | 1 | | 1 | | 1 | 1 | | 1 |
| 33 | 17V371 | SET, instrumente (nu apare în figură) | 1 | 1 | 1 | 1 | 1 | | | | | |
| 34 | 202659 | LUBRIFIANT (nu apare în imagini) | | | 1 | | | | | 1 | | |
| L1▲ | 15F674 | ETICHETĂ, siguranță, motor | 1 | 1 | 1 | 1 | 1 | 1 | 1 | 1 | 1 | 1 |

▲ Etichetele Pericol și Avertizare sunt disponibile gratuit.

Listă de piese pentru agregate automate cu pulverizator pe cărucior King (continuare)

| Ref. | Piesă | Descriere | Cant. | | | | | | | | | | |
|------|--------|---|--------|--------|--------|--------|--------|--------|--------|--------|--------|--------|--------|
| | | | K30FH0 | K30FH1 | K30FH2 | K30FLO | K30FL1 | K30MH2 | K30NH0 | K30NH1 | K30NH2 | K30NLO | K30NL1 |
| 1 | 17X355 | CĂRUCIOR, pentru greutate ridicată (consultați secțiunea Piese agregate automate cu suport de perete , pagina 34) | 1 | 1 | 1 | | | 1 | 1 | 1 | 1 | | |
| | 17X356 | CĂRUCIOR, pentru greutate redusă (consultați secțiunea Piese agregate automate cu suport de perete , pagina 34) | | | | | 1 | 1 | | | | 1 | 1 |
| 6 | ----- | POMPĂ, (consultați secțiunea Piese agregat automat cu pompă , începând de la pagina 36) | | | | | | | | | | | |
| 7 | 100133 | ȘAIBĂ, blocare, 3/8 | 4 | 4 | 4 | 4 | 4 | 4 | 4 | 4 | 4 | 4 | 4 |
| 8 | 100101 | ȘURUB, 3/8-16x 1in. | 4 | 4 | 4 | 4 | 4 | 4 | 4 | 4 | 4 | 4 | 4 |
| 9 | 17N621 | COMENZI PNEUMATICE, aer | 1 | 1 | | 1 | 1 | | 1 | 1 | | 1 | 1 |
| | 25D529 | COMENZI PNEUMATICE, cu gresor | | | 1 | | | 1 | | | 1 | | |
| 10 | 112395 | ȘURUB, capac, cap cu flanșă | 4 | 4 | 4 | 4 | 4 | 4 | 4 | 4 | 4 | 4 | 4 |
| 11 | 17S137 | FURTUN | 1 | 1 | | 1 | 1 | | 1 | 1 | | 1 | 1 |
| | 17V125 | | | | 1 | | | 1 | | | 1 | | |
| 12 | 25D515 | FURTUN, aspirație, 5 galoane | 1 | 1 | 1 | 1 | 1 | 1 | 1 | 1 | 1 | 1 | 1 |
| 13 | 25D498 | CUTIE PENTRU SCULE, neagră | 1 | 1 | 1 | 1 | 1 | 1 | 1 | 1 | 1 | 1 | 1 |
| 14 | 115248 | ȘURUB, capac, cap hexagonal | 4 | 4 | 4 | 4 | 4 | 4 | 4 | 4 | 4 | 4 | 4 |
| 15 | 114231 | PIULIȚĂ, blocare, hexagonală | 4 | 4 | 4 | 4 | 4 | 4 | 4 | 4 | 4 | 4 | 4 |
| 18 | 244524 | FIR, ansamblu împământare cu clemă | 1 | 1 | 1 | 1 | 1 | 1 | 1 | 1 | 1 | 1 | 1 |
| 19 | 24T754 | FURTUN, lichid | | 1 | 1 | | 1 | 1 | | 1 | 1 | | 1 |
| 20 | XTR524 | Pistol, pulverizare, XTR | | 1 | 1 | | 1 | 1 | | 1 | 1 | | 1 |
| 21 | 206994 | LICHID, TSL, 1 qt | 1 | 1 | 1 | 1 | 1 | 1 | 1 | 1 | 1 | 1 | 1 |
| 22 | H42506 | FURTUN, lichid; nailon, 1/4 in. | | 1 | 1 | | 1 | 1 | | 1 | 1 | | 1 |
| 23 | H43850 | FURTUN, lichid; nailon, 3/8 in. | | 1 | 1 | | 1 | 1 | | 1 | 1 | | 1 |
| 24 | 244863 | SUPAPĂ DE DEPRESURIZARE | | | | | | | 1 | 1 | 1 | 1 | 1 |
| 25 | 116746 | FITING, torsadat | | | | | | | 1 | 1 | 1 | 1 | 1 |
| 26 | 116750 | TUB | | | | | | | 1 | 1 | 1 | 1 | 1 |
| 27 | 158586 | BUCȘĂ | | | | | | | 1 | 1 | 1 | 1 | 1 |
| 28 | 16R883 | FITING, niplu | | | | | | | 1 | 1 | 1 | 1 | 1 |
| 29 | 162505 | Fiting, pivot | 1 | 1 | 1 | 1 | 1 | 1 | 1 | 1 | 1 | 1 | 1 |
| 30 | 113498 | SUPAPĂ, de siguranță, 110 psi | 1 | 1 | 1 | 1 | 1 | 1 | 1 | 1 | 1 | 1 | 1 |
| 31 | 17V369 | SET, instrumente (nu apare în figură) | 1 | | | 1 | | | 1 | | | 1 | |
| | 17V370 | | | 1 | 1 | | 1 | 1 | | 1 | 1 | | 1 |
| 33 | 17V371 | SET, instrumente (nu apare în figură) | 1 | 1 | 1 | 1 | 1 | 1 | | | | | |
| 34 | 202659 | LUBRIFIANT (nu apare în imagini) | | | 1 | | | 1 | | | 1 | | |
| L1▲ | 15F674 | ETICHETĂ, siguranță, motor | 1 | 1 | 1 | 1 | 1 | 1 | 1 | 1 | 1 | 1 | 1 |

▲ Etichetele Pericol și Avertizare sunt disponibile gratuit.

Listă de piese pentru agregate automate cu pulverizator pe cărucior King (continuare)

| Ref. | Piesă | Descriere | Cant. | | | | | | | | | | |
|------|--------|---|--------|--------|--------|--------|--------|--------|--------|--------|--------|--------|--------|
| | | | K40FH0 | K40FH1 | K40FH2 | K40FLO | K40FL1 | K40MH2 | K40NH0 | K40NH1 | K40NH2 | K40NLO | K40NL1 |
| 1 | 17X355 | CĂRUCIOR, pentru greutate ridicată (consultați secțiunea Piese agregate automate cu suport de perete , pagina 34) | 1 | 1 | 1 | | | 1 | 1 | 1 | 1 | | |
| | 17X356 | CĂRUCIOR, pentru greutate redusă (consultați secțiunea Piese agregate automate cu suport de perete , pagina 34) | | | | 1 | 1 | | | | | 1 | 1 |
| 6 | ----- | POMPĂ, (consultați secțiunea Piese agregat automat cu pompă , începând de la pagina 36) | | | | | | | | | | | |
| 7 | 100133 | ȘAIBĂ, blocare, 3/8 | 4 | 4 | 4 | 4 | 4 | 4 | 4 | 4 | 4 | 4 | 4 |
| 8 | 100101 | ȘURUB, 3/8-16x 1in. | 4 | 4 | 4 | 4 | 4 | 4 | 4 | 4 | 4 | 4 | 4 |
| 9 | 17N621 | COMENZI PNEUMATICE, aer | 1 | 1 | | 1 | 1 | | 1 | 1 | | 1 | 1 |
| | 25D529 | COMENZI PNEUMATICE, cu gresor | | | 1 | | | 1 | | | 1 | | |
| 10 | 112395 | ȘURUB, capac, cap cu flanșă | 4 | 4 | 4 | 4 | 4 | 4 | 4 | 4 | 4 | 4 | 4 |
| 11 | 17S137 | FURTUN | 1 | 1 | | 1 | 1 | | 1 | 1 | | 1 | 1 |
| | 17V125 | | | | 1 | | | 1 | | | 1 | | |
| 12 | 25D515 | FURTUN, aspirație, 5 galoane | 1 | 1 | 1 | 1 | 1 | 1 | 1 | 1 | 1 | 1 | 1 |
| 13 | 25D498 | CUTIE PENTRU SCULE, neagră | 1 | 1 | 1 | 1 | 1 | 1 | 1 | 1 | 1 | 1 | 1 |
| 14 | 115248 | ȘURUB, capac, cap hexagonal | 4 | 4 | 4 | 4 | 4 | 4 | 4 | 4 | 4 | 4 | 4 |
| 15 | 114231 | PIULIȚĂ, blocare, hexagonală | 4 | 4 | 4 | 4 | 4 | 4 | 4 | 4 | 4 | 4 | 4 |
| 18 | 244524 | FIR, ansamblu împământare cu clemă | 1 | 1 | 1 | 1 | 1 | 1 | 1 | 1 | 1 | 1 | 1 |
| 19 | 24T754 | FURTUN, lichid | | 1 | 1 | | 1 | 1 | | 1 | 1 | | 1 |
| 20 | XTR524 | Pistol, pulverizare, XTR | | 1 | 1 | | 1 | 1 | | 1 | 1 | | 1 |
| 21 | 206994 | LICHID, TSL, 1 qt | 1 | 1 | 1 | 1 | 1 | 1 | 1 | 1 | 1 | 1 | 1 |
| 22 | H42506 | FURTUN, lichid; nailon, 1/4 in. | | 1 | 1 | | 1 | 1 | | 1 | 1 | | 1 |
| 23 | H43850 | FURTUN, lichid; nailon, 3/8 in. | | 1 | 1 | | 1 | 1 | | 1 | 1 | | 1 |
| 24 | 244863 | SUPAPĂ DE DEPRESURIZARE | | | | | | | 1 | 1 | 1 | 1 | 1 |
| 25 | 116746 | FITING, torsadat | | | | | | | 1 | 1 | 1 | 1 | 1 |
| 26 | 116750 | TUB | | | | | | | 1 | 1 | 1 | 1 | 1 |
| 27 | 158586 | BUCȘĂ | | | | | | | | | | | |
| 28 | 16R883 | FITING, niplu | | | | | | | 1 | 1 | 1 | 1 | 1 |
| 29 | 162505 | Fiting, pivot | 1 | 1 | 1 | 1 | 1 | 1 | 1 | 1 | 1 | 1 | 1 |
| 30 | 113498 | SUPAPĂ, de siguranță, 110 psi | 1 | 1 | 1 | 1 | 1 | 1 | 1 | 1 | 1 | 1 | 1 |
| 31 | 17V369 | SET, instrumente (nu apare în figură) | 1 | | | 1 | | | 1 | | | 1 | |
| | 17V370 | | | 1 | 1 | | 1 | 1 | | 1 | 1 | | 1 |
| 33 | 17V371 | SET, instrumente (nu apare în figură) | 1 | 1 | 1 | 1 | 1 | 1 | | | | | |
| 34 | 202659 | LUBRIFIANT (nu apare în imagini) | | | 1 | | | 1 | | | 1 | | |
| L1▲ | 15F674 | ETICHETĂ, siguranță, motor | 1 | 1 | 1 | 1 | 1 | 1 | 1 | 1 | 1 | 1 | 1 |

▲ Etichetele Pericol și Avertizare sunt disponibile gratuit.

Listă de piese pentru agregate automate cu pulverizator pe cărucior King (continuare)

| Ref. | Piesă | Descriere | Cant. | | | | | | | | | | |
|------|--------|---|--------|--------|--------|--------|--------|--------|--------|--------|--------|--------|--------|
| | | | K45FH0 | K45FH1 | K45FH2 | K45FLO | K45FL1 | K45MH2 | K45NH0 | K45NH1 | K45NH2 | K45NLO | K45NL1 |
| 1 | 17X355 | CĂRUCIOR, pentru greutate ridicată (consultați secțiunea Piese agregate automate cu suport de perete , pagina 34) | 1 | 1 | 1 | | | 1 | 1 | 1 | 1 | | |
| | 17X356 | CĂRUCIOR, pentru greutate redusă (consultați secțiunea Piese agregate automate cu suport de perete , pagina 34) | | | | 1 | 1 | | | | | 1 | 1 |
| 6 | ----- | POMPĂ, (consultați secțiunea Piese agregat automat cu pompă , începând de la pagina 36) | | | | | | | | | | | |
| 7 | 100133 | ȘAIBĂ, blocare, 3/8 | 4 | 4 | 4 | 4 | 4 | 4 | 4 | 4 | 4 | 4 | 4 |
| 8 | 100101 | ȘURUB, 3/8-16x 1in. | 4 | 4 | 4 | 4 | 4 | 4 | 4 | 4 | 4 | 4 | 4 |
| 9 | 17N621 | COMENZI PNEUMATICE, aer | 1 | 1 | | 1 | 1 | | 1 | 1 | | 1 | 1 |
| | 25D529 | COMENZI PNEUMATICE, cu gresor | | | 1 | | | 1 | | | 1 | | |
| 10 | 112395 | ȘURUB, capac, cap cu flanșă | 4 | 4 | 4 | 4 | 4 | 4 | 4 | 4 | 4 | 4 | 4 |
| 11 | 17S137 | FURTUN | 1 | 1 | | 1 | 1 | | 1 | 1 | | 1 | 1 |
| | 17V125 | | | | 1 | | | 1 | | | 1 | | |
| 12 | 25D515 | FURTUN, aspirație, 5 galoane | 1 | 1 | 1 | 1 | 1 | 1 | 1 | 1 | 1 | 1 | 1 |
| 13 | 25D498 | CUTIE PENTRU SCULE, neagră | 1 | 1 | 1 | 1 | 1 | 1 | 1 | 1 | 1 | 1 | 1 |
| 14 | 115248 | ȘURUB, capac, cap hexagonal | 4 | 4 | 4 | 4 | 4 | 4 | 4 | 4 | 4 | 4 | 4 |
| 15 | 114231 | PIULIȚĂ, blocare, hexagonală | 4 | 4 | 4 | 4 | 4 | 4 | 4 | 4 | 4 | 4 | 4 |
| 18 | 244524 | FIR, ansamblu împământare cu clemă | 1 | 1 | 1 | 1 | 1 | 1 | 1 | 1 | 1 | 1 | 1 |
| 19 | 24T754 | FURTUN, lichid | | 1 | 1 | | 1 | 1 | | 1 | 1 | | 1 |
| 20 | XTR524 | Pistol, pulverizare, XTR | | 1 | 1 | | 1 | 1 | | 1 | 1 | | 1 |
| 21 | 206994 | LICHID, TSL, 1 qt | 1 | 1 | 1 | 1 | 1 | 1 | 1 | 1 | 1 | 1 | 1 |
| 22 | H42506 | FURTUN, lichid; nailon, 1/4 in. | | 1 | 1 | | 1 | 1 | | 1 | 1 | | 1 |
| 23 | H43850 | FURTUN, lichid; nailon, 3/8 in. | | 1 | 1 | | 1 | 1 | | 1 | 1 | | 1 |
| 24 | 244863 | SUPAPĂ DE DEPRESURIZARE | | | | | | | 1 | 1 | 1 | 1 | 1 |
| 25 | 116746 | FITING, torsadat | | | | | | | 1 | 1 | 1 | 1 | 1 |
| 26 | 116750 | TUB | | | | | | | 1 | 1 | 1 | 1 | 1 |
| 27 | 158586 | BUCȘĂ | | | | | | | 1 | 1 | 1 | 1 | 1 |
| 28 | 16R883 | FITING, niplu | | | | | | | 1 | 1 | 1 | 1 | 1 |
| 29 | 162505 | Fiting, pivot | 1 | 1 | 1 | 1 | 1 | 1 | 1 | 1 | 1 | 1 | 1 |
| 30 | 113498 | SUPAPĂ, de siguranță, 110 psi | 1 | 1 | 1 | 1 | 1 | 1 | 1 | 1 | 1 | 1 | 1 |
| 31 | 17V369 | SET, instrumente (nu apare în figură) | 1 | | | 1 | | | 1 | | | 1 | |
| | 17V370 | | | 1 | 1 | | 1 | 1 | | 1 | 1 | | 1 |
| 33 | 17V371 | SET, instrumente (nu apare în figură) | 1 | 1 | 1 | 1 | 1 | 1 | | | | | |
| 34 | 202659 | LUBRIFIANT (nu apare în imagini) | | | 1 | | | 1 | | | 1 | | |
| L1▲ | 15F674 | ETICHETĂ, siguranță, motor | 1 | 1 | 1 | 1 | 1 | 1 | 1 | 1 | 1 | 1 | 1 |

▲ Etichetele Pericol și Avertizare sunt disponibile gratuit.

Listă de piese pentru agregate automate cu pulverizator pe cărucior King (continuare)

| Ref. | Piesă | Descriere | Cant. | | | | | | | | | | |
|------|--------|---|--------|--------|--------|--------|--------|--------|--------|--------|--------|--------|---|
| | | | K50FH0 | K50FH1 | K50FH2 | K50FLO | K50FL1 | K50NH0 | K50NH1 | K50NH2 | K50NLO | K50NL1 | |
| 1 | 17X355 | CĂRUCIOR, pentru greutate ridicată (consultați secțiunea Piese agregate automate cu suport de perete , pagina 34) | 1 | 1 | 1 | | | | 1 | 1 | 1 | | |
| | 17X356 | CĂRUCIOR, pentru greutate redusă (consultați secțiunea Piese agregate automate cu suport de perete , pagina 34) | | | | 1 | 1 | | | | | 1 | 1 |
| 6 | ----- | POMPĂ, (consultați secțiunea Piese agregat automat cu pompă , începând de la pagina 36) | | | | | | | | | | | |
| 7 | 100133 | ȘAIBĂ, blocare, 3/8 | 4 | 4 | 4 | 4 | 4 | 4 | 4 | 4 | 4 | 4 | 4 |
| 8 | 100101 | ȘURUB, 3/8-16x 1in. | 4 | 4 | 4 | 4 | 4 | 4 | 4 | 4 | 4 | 4 | 4 |
| 9 | 17N621 | COMENZI PNEUMATICE, aer | 1 | 1 | | 1 | 1 | 1 | 1 | | | 1 | 1 |
| | 25D529 | COMENZI PNEUMATICE, cu gresor | | | 1 | | | | | | 1 | | |
| 10 | 112395 | ȘURUB, capac, cap cu flanșă | 4 | 4 | 4 | 4 | 4 | 4 | 4 | 4 | 4 | 4 | 4 |
| 11 | 17S137 | FURTUN | 1 | 1 | | 1 | 1 | 1 | 1 | | | 1 | 1 |
| | 17V125 | | | | 1 | | | | | | 1 | | |
| 12 | 25D515 | FURTUN, aspirație, 5 galoane | 1 | 1 | 1 | 1 | 1 | 1 | 1 | 1 | 1 | 1 | 1 |
| 13 | 25D498 | CUTIE PENTRU SCULE, neagră | 1 | 1 | 1 | 1 | 1 | 1 | 1 | 1 | 1 | 1 | 1 |
| 14 | 115248 | ȘURUB, capac, cap hexagonal | 4 | 4 | 4 | 4 | 4 | 4 | 4 | 4 | 4 | 4 | 4 |
| 15 | 114231 | PIULIȚĂ, blocare, hexagonală | 4 | 4 | 4 | 4 | 4 | 4 | 4 | 4 | 4 | 4 | 4 |
| 18 | 244524 | FIR, ansamblu împământare cu clemă | 1 | 1 | 1 | 1 | 1 | 1 | 1 | 1 | 1 | 1 | 1 |
| 19 | 24T755 | FURTUN, lichid | | 1 | 1 | | 1 | | 1 | 1 | | | 1 |
| 20 | XTR524 | Pistol, pulverizare, XTR | | 1 | 1 | | 1 | | 1 | 1 | | | 1 |
| 21 | 206994 | LICHID, TSL, 1 qt | 1 | 1 | 1 | 1 | 1 | 1 | 1 | 1 | 1 | 1 | 1 |
| 22 | H52506 | FURTUN, lichid; nailon, 1/4 in. | | 1 | 1 | | 1 | | 1 | 1 | | | 1 |
| 23 | H53850 | FURTUN, lichid; nailon, 3/8 in. | | 1 | 1 | | 1 | | 1 | 1 | | | 1 |
| 24 | 244863 | SUPAPĂ DE DEPRESURIZARE | | | | | | | 1 | 1 | 1 | 1 | 1 |
| 25 | 116746 | FITING, torsadat | | | | | | | 1 | 1 | 1 | 1 | 1 |
| 26 | 116750 | TUB | | | | | | | 1 | 1 | 1 | 1 | 1 |
| 27 | 158586 | BUCȘĂ | | | | | | | 1 | 1 | 1 | 1 | 1 |
| 28 | 16R883 | FITING, niplu | | | | | | | 1 | 1 | 1 | 1 | 1 |
| 29 | 162505 | Fiting, pivot | 1 | 1 | 1 | 1 | 1 | 1 | 1 | 1 | 1 | 1 | 1 |
| 30 | 113498 | SUPAPĂ, de siguranță, 110 psi | 1 | 1 | 1 | 1 | 1 | 1 | 1 | 1 | 1 | 1 | 1 |
| 31 | 17V369 | SET, instrumente (nu apare în figură) | 1 | | | 1 | | 1 | | | | 1 | |
| | 17V370 | | | 1 | 1 | | 1 | | 1 | 1 | | | 1 |
| 33 | 17V371 | SET, instrumente (nu apare în figură) | 1 | 1 | 1 | 1 | 1 | | | | | | |
| 34 | 202659 | LUBRIFIANT (nu apare în imagini) | | | 1 | | | | | | 1 | | |
| L1▲ | 15F674 | ETICHETĂ, siguranță, motor | 1 | 1 | 1 | 1 | 1 | 1 | 1 | 1 | 1 | 1 | 1 |

▲ Etichetele Pericol și Avertizare sunt disponibile gratuit.

Listă de piese pentru agregate automate cu pulverizator pe cărucior King (continuare)

| Ref. | Piesă | Descriere | Cant. | | | | | | | | | |
|------|--------|---|--------|--------|--------|--------|--------|--------|--------|--------|--------|--------|
| | | | K59FH0 | K59FH1 | K59FH2 | K59FL0 | K59FL1 | K59NH0 | K59NH1 | K59NH2 | K59NL0 | K59NL1 |
| 1 | 17X355 | CĂRUCIOR, pentru greutate ridicată (consultați secțiunea Piese agregate automate cu suport de perete , pagina 34) | 1 | 1 | 1 | | | 1 | 1 | 1 | | |
| | 17X356 | CĂRUCIOR, pentru greutate redusă (consultați secțiunea Piese agregate automate cu suport de perete , pagina 34) | | | | 1 | 1 | | | | 1 | 1 |
| 6 | ----- | POMPĂ, (consultați secțiunea Piese agregat automat cu pompă , începând de la pagina 36) | | | | | | | | | | |
| 7 | 100133 | ȘAIBĂ, blocare, 3/8 | 4 | 4 | 4 | 4 | 4 | 4 | 4 | 4 | 4 | 4 |
| 8 | 100101 | ȘURUB, 3/8-16x 1in. | 4 | 4 | 4 | 4 | 4 | 4 | 4 | 4 | 4 | 4 |
| 9 | 17N621 | COMENZI PNEUMATICE, aer | 1 | 1 | | 1 | 1 | 1 | 1 | | 1 | 1 |
| | 25D529 | COMENZI PNEUMATICE, cu gresor | | | 1 | | | | | 1 | | |
| 10 | 112395 | ȘURUB, capac, cap cu flanșă | 4 | 4 | 4 | 4 | 4 | 4 | 4 | 4 | 4 | 4 |
| 11 | 17S137 | FURTUN | 1 | 1 | | 1 | 1 | 1 | 1 | | 1 | 1 |
| | 17V125 | | | | 1 | | | | | 1 | | |
| 12 | 25D515 | FURTUN, aspirație, 5 galoane | 1 | 1 | 1 | 1 | 1 | 1 | 1 | 1 | 1 | 1 |
| 13 | 25D498 | CUTIE PENTRU SCULE, neagră | 1 | 1 | 1 | 1 | 1 | 1 | 1 | 1 | 1 | 1 |
| 14 | 115248 | ȘURUB, capac, cap hexagonal | 4 | 4 | 4 | 4 | 4 | 4 | 4 | 4 | 4 | 4 |
| 15 | 114231 | PIULIȚĂ, blocare, hexagonală | 4 | 4 | 4 | 4 | 4 | 4 | 4 | 4 | 4 | 4 |
| 18 | 244524 | FIR, ansamblu împământare cu clemă | 1 | 1 | 1 | 1 | 1 | 1 | 1 | 1 | 1 | 1 |
| 19 | 24T756 | FURTUN, lichid | | 1 | 1 | | 1 | | 1 | 1 | | 1 |
| 20 | XTR724 | Pistol, pulverizare, XTR | | 1 | 1 | | 1 | | 1 | 1 | | 1 |
| 21 | 206994 | LICHID, TSL, 1 qt | 1 | 1 | 1 | 1 | 1 | 1 | 1 | 1 | 1 | 1 |
| 22 | H72506 | FURTUN, lichid; nailon, 1/4 in. | | 1 | 1 | | 1 | | 1 | 1 | | 1 |
| 23 | H73850 | FURTUN, lichid; nailon, 3/8 in. | | 1 | 1 | | 1 | | 1 | 1 | | 1 |
| 24 | 244863 | SUPAPĂ DE DEPRESURIZARE | | | | | | 1 | 1 | 1 | 1 | 1 |
| 25 | 116746 | FITING, torsadat | | | | | | 1 | 1 | 1 | 1 | 1 |
| 26 | 116750 | TUB | | | | | | 1 | 1 | 1 | 1 | 1 |
| 27 | 158586 | BUCȘĂ | | | | | | | | | | |
| 28 | 16R883 | FITING, niplu | | | | | | 1 | 1 | 1 | 1 | 1 |
| 29 | 162505 | Fiting, pivot | 1 | 1 | 1 | 1 | 1 | 1 | 1 | 1 | 1 | 1 |
| 30 | 113498 | SUPAPĂ, de siguranță, 110 psi | 1 | 1 | 1 | 1 | 1 | 1 | 1 | 1 | 1 | 1 |
| 31 | 17V369 | SET, instrumente (nu apare în figură) | 1 | | | 1 | | 1 | | | | |
| | 17V370 | | | 1 | 1 | | 1 | | 1 | 1 | | |
| 33 | 17V371 | SET, instrumente (nu apare în figură) | 1 | 1 | 1 | 1 | 1 | | | | | |
| 34 | 202659 | LUBRIFIANT (nu apare în imagini) | | | 1 | | | | | 1 | | |
| L1▲ | 15F674 | ETICHETĂ, siguranță, motor | 1 | 1 | 1 | 1 | 1 | 1 | 1 | 1 | 1 | 1 |

▲ Etichetele Pericol și Avertizare sunt disponibile gratuit.

Listă de piese pentru agregate automate cu pulverizator pe cărucior King (continuare)

| Ref. | Piesă | Descriere | Cant. | | | | | | | | | | |
|------|--------|---|--------|--------|--------|--------|--------|--------|--------|--------|--------|--------|--------|
| | | | K60FH0 | K60FH1 | K60FH2 | K60FLO | K60FL1 | K60MH2 | K60NH0 | K60NH1 | K60NH2 | K60NLO | K60NL1 |
| 1 | 17X355 | CĂRUCIOR, pentru greutate ridicată (consultați secțiunea Piese agregate automate cu suport de perete , pagina 34) | 1 | 1 | 1 | | | 1 | 1 | 1 | 1 | | |
| | 17X356 | CĂRUCIOR, pentru greutate redusă (consultați secțiunea Piese agregate automate cu suport de perete , pagina 34) | | | | 1 | 1 | | | | | 1 | 1 |
| 6 | ----- | POMPĂ, (consultați secțiunea Piese agregat automat cu pompă , începând de la pagina 36) | | | | | | | | | | | |
| 7 | 100133 | ȘAIBĂ, blocare, 3/8 | 4 | 4 | 4 | 4 | 4 | 4 | 4 | 4 | 4 | 4 | 4 |
| 8 | 100101 | ȘURUB, 3/8-16x 1in. | 4 | 4 | 4 | 4 | 4 | 4 | 4 | 4 | 4 | 4 | 4 |
| 9 | 17N621 | COMENZI PNEUMATICE, aer | 1 | 1 | | 1 | 1 | | 1 | 1 | | 1 | 1 |
| | 25D529 | COMENZI PNEUMATICE, cu gresor | | | 1 | | | 1 | | | 1 | | |
| 10 | 112395 | ȘURUB, capac, cap cu flanșă | 4 | 4 | 4 | 4 | 4 | 4 | 4 | 4 | 4 | 4 | 4 |
| 11 | 17S137 | FURTUN | 1 | 1 | | 1 | 1 | | 1 | 1 | | 1 | 1 |
| | 17V125 | | | | 1 | | | 1 | | | 1 | | |
| 12 | 25D515 | FURTUN, aspirație, 5 galoane | 1 | 1 | 1 | 1 | 1 | 1 | 1 | 1 | 1 | 1 | 1 |
| 13 | 25D498 | CUTIE PENTRU SCULE, neagră | 1 | 1 | 1 | 1 | 1 | 1 | 1 | 1 | 1 | 1 | 1 |
| 14 | 115248 | ȘURUB, capac, cap hexagonal | 4 | 4 | 4 | 4 | 4 | 4 | 4 | 4 | 4 | 4 | 4 |
| 15 | 114231 | PIULIȚĂ, blocare, hexagonală | 4 | 4 | 4 | 4 | 4 | 4 | 4 | 4 | 4 | 4 | 4 |
| 18 | 244524 | FIR, ansamblu împământare cu clemă | 1 | 1 | 1 | 1 | 1 | 1 | 1 | 1 | 1 | 1 | 1 |
| 19 | 24T756 | FURTUN, lichid | | 1 | 1 | | 1 | 1 | | 1 | 1 | | 1 |
| 20 | XTR724 | PISTOL, pulverizare, XTR | | 1 | 1 | | 1 | 1 | | 1 | 1 | | 1 |
| 21 | 206994 | LICHID, TSL, 1 qt | 1 | 1 | 1 | 1 | 1 | 1 | 1 | 1 | 1 | 1 | 1 |
| 22 | H72506 | FURTUN, lichid; nailon, 1/4 in. | | 1 | 1 | | 1 | 1 | | 1 | 1 | | 1 |
| 23 | H73850 | FURTUN, lichid; nailon, 3/8 in. | | 1 | 1 | | 1 | 1 | | 1 | 1 | | 1 |
| 24 | 244863 | SUPAPĂ DE DEPRESURIZARE | | | | | | | 1 | 1 | 1 | 1 | 1 |
| 25 | 116746 | FITING, torsadat | | | | | | | 1 | 1 | 1 | 1 | 1 |
| 26 | 116750 | TUB | | | | | | | 1 | 1 | 1 | 1 | 1 |
| 27 | 158586 | BUCȘĂ | | | | | | | 1 | 1 | 1 | 1 | 1 |
| 28 | 16R883 | FITING, niplu | | | | | | | 1 | 1 | 1 | 1 | 1 |
| 29 | 162505 | Fiting, pivot | 1 | 1 | 1 | 1 | 1 | 1 | 1 | 1 | 1 | 1 | 1 |
| 30 | 113498 | SUPAPĂ, de siguranță, 110 psi | 1 | 1 | 1 | 1 | 1 | 1 | 1 | 1 | 1 | 1 | 1 |
| 31 | 17V369 | SET, instrumente (nu apare în figură) | 1 | | | 1 | | | 1 | | | 1 | |
| | 17V370 | | | 1 | 1 | | 1 | 1 | | 1 | 1 | | 1 |
| 33 | 17V371 | SET, instrumente (nu apare în figură) | 1 | 1 | 1 | 1 | 1 | 1 | | | | | |
| 34 | 202659 | LUBRIFIANT (nu apare în imagini) | | | 1 | | | 1 | | | 1 | | |
| L1▲ | 15F674 | ETICHETĂ, siguranță, motor | 1 | 1 | 1 | 1 | 1 | 1 | 1 | 1 | 1 | 1 | 1 |

▲ Etichetele Pericol și Avertizare sunt disponibile gratuit.

Listă de piese pentru agregate automate cu pulverizator pe cărucior King (continuare)

| Ref. | Piesă | Descriere | Cant. | | | | | | | | | | |
|------|--------|---|--------|--------|--------|--------|--------|--------|--------|--------|--------|--------|--------|
| | | | K70FH0 | K70FH1 | K70FH2 | K70FLO | K70FL1 | K70MH2 | K70NH0 | K70NH1 | K70NH2 | K70NLO | K70NL1 |
| 1 | 17X355 | CĂRUCIOR, pentru greutate ridicată (consultați secțiunea Piese agregate automate cu suport de perete , pagina 34) | 1 | 1 | 1 | | | 1 | 1 | 1 | 1 | | |
| | 17X356 | CĂRUCIOR, pentru greutate redusă (consultați secțiunea Piese agregate automate cu suport de perete , pagina 34) | | | | 1 | 1 | | | | | 1 | 1 |
| 6 | ----- | POMPĂ, (consultați secțiunea Piese agregat automat cu pompă , începând de la pagina 36) | | | | | | | | | | | |
| 7 | 100133 | ȘAIBĂ, blocare, 3/8 | 4 | 4 | 4 | 4 | 4 | 4 | 4 | 4 | 4 | 4 | 4 |
| 8 | 100101 | ȘURUB, 3/8-16x 1in. | 4 | 4 | 4 | 4 | 4 | 4 | 4 | 4 | 4 | 4 | 4 |
| 9 | 17N621 | COMENZI PNEUMATICE, aer | 1 | 1 | | 1 | 1 | | 1 | 1 | | 1 | 1 |
| | 25D529 | COMENZI PNEUMATICE, cu gresor | | | 1 | | | 1 | | | 1 | | |
| 10 | 112395 | ȘURUB, capac, cap cu flanșă | 4 | 4 | 4 | 4 | 4 | 4 | 4 | 4 | 4 | 4 | 4 |
| 11 | 17S137 | FURTUN | 1 | 1 | | 1 | 1 | | 1 | 1 | | 1 | 1 |
| | 17V125 | | | | 1 | | | 1 | | | 1 | | |
| 12 | 25D515 | FURTUN, aspirație, 5 galoane | 1 | 1 | 1 | 1 | 1 | 1 | 1 | 1 | 1 | 1 | 1 |
| 13 | 25D498 | CUTIE PENTRU SCULE, neagră | 1 | 1 | 1 | 1 | 1 | 1 | 1 | 1 | 1 | 1 | 1 |
| 14 | 115248 | ȘURUB, capac, cap hexagonal | 4 | 4 | 4 | 4 | 4 | 4 | 4 | 4 | 4 | 4 | 4 |
| 15 | 114231 | PIULIȚĂ, blocare, hexagonală | 4 | 4 | 4 | 4 | 4 | 4 | 4 | 4 | 4 | 4 | 4 |
| 18 | 244524 | FIR, ansamblu împământare cu clemă | 1 | 1 | 1 | 1 | 1 | 1 | 1 | 1 | 1 | 1 | 1 |
| 19 | 24T756 | FURTUN, lichid | | 1 | 1 | | 1 | 1 | | 1 | 1 | | 1 |
| 20 | XTR724 | Pistol, pulverizare, XTR | | 1 | 1 | | 1 | 1 | | 1 | 1 | | 1 |
| 21 | 206994 | LICHID, TSL, 1 qt | 1 | 1 | 1 | 1 | 1 | 1 | 1 | 1 | 1 | 1 | 1 |
| 22 | H72506 | FURTUN, lichid; nailon, 1/4 in. | | 1 | 1 | | 1 | 1 | | 1 | 1 | | 1 |
| 23 | H73850 | FURTUN, lichid; nailon, 3/8 in. | | 1 | 1 | | 1 | 1 | | 1 | 1 | | 1 |
| 24 | 244863 | SUPAPĂ DE DEPRESURIZARE | | | | | | | 1 | 1 | 1 | 1 | 1 |
| 25 | 116746 | FITING, torsadat | | | | | | | 1 | 1 | 1 | 1 | 1 |
| 26 | 116750 | TUB | | | | | | | 1 | 1 | 1 | 1 | 1 |
| 27 | 158586 | BUCȘĂ | | | | | | | | | | | |
| 28 | 16R883 | FITING, niplu | | | | | | | 1 | 1 | 1 | 1 | 1 |
| 29 | 162505 | Fiting, pivot | 1 | 1 | 1 | 1 | 1 | 1 | 1 | 1 | 1 | 1 | 1 |
| 30 | 113498 | SUPAPĂ, de siguranță, 110 psi | 1 | 1 | 1 | 1 | 1 | 1 | 1 | 1 | 1 | 1 | 1 |
| 31 | 17V369 | SET, instrumente (nu apare în figură) | 1 | | | 1 | | | 1 | | | 1 | |
| | 17V370 | | | 1 | 1 | | 1 | 1 | | 1 | 1 | | 1 |
| 33 | 17V371 | SET, instrumente (nu apare în figură) | 1 | 1 | 1 | 1 | 1 | 1 | | | | | |
| 34 | 202659 | LUBRIFIANT (nu apare în imagini) | | | 1 | | | 1 | | | 1 | | |
| L1▲ | 15F674 | ETICHETĂ, siguranță, motor | 1 | 1 | 1 | 1 | 1 | 1 | 1 | 1 | 1 | 1 | 1 |

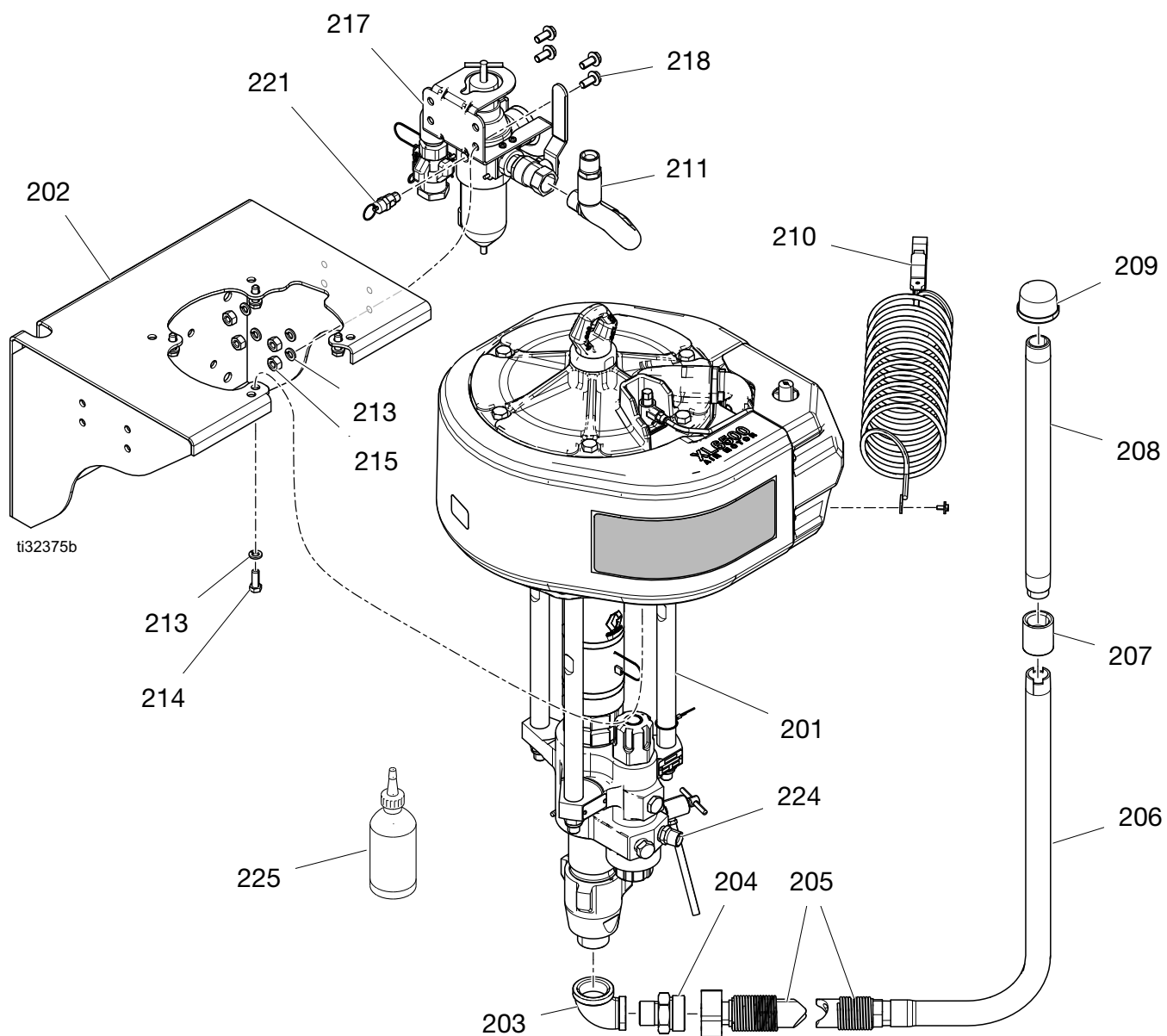
▲ Etichetele Pericol și Avertizare sunt disponibile gratuit.

Listă de piese pentru agregate automate cu pulverizator pe cărucior King (continuare)

| Ref. | Piesă | Descriere | Cant. | | | | | | | | | | |
|------|--------|---|--------|--------|--------|--------|--------|--------|--------|--------|--------|--------|--------|
| | | | K90FH0 | K90FH1 | K90FH2 | K90FLO | K90FL1 | K90MH2 | K90NH0 | K90NH1 | K90NH2 | K90NLO | K90NL1 |
| 1 | 17X355 | CĂRUCIOR, pentru greutate ridicată (consultați secțiunea Piese agregate automate cu suport de perete , pagina 34) | 1 | 1 | 1 | | | 1 | 1 | 1 | 1 | | |
| | 17X356 | CĂRUCIOR, pentru greutate redusă (consultați secțiunea Piese agregate automate cu suport de perete , pagina 34) | | | | 1 | 1 | | | | | 1 | 1 |
| 6 | ----- | POMPĂ, (consultați secțiunea Piese agregat automat cu pompă , începând de la pagina 36) | | | | | | | | | | | |
| 7 | 100133 | ȘAIBĂ, blocare, 3/8 | 4 | 4 | 4 | 4 | 4 | 4 | 4 | 4 | 4 | 4 | 4 |
| 8 | 100101 | ȘURUB, 3/8-16x 1in. | 4 | 4 | 4 | 4 | 4 | 4 | 4 | 4 | 4 | 4 | 4 |
| 9 | 17N621 | COMENZI PNEUMATICE, aer | 1 | 1 | | 1 | 1 | | 1 | 1 | | 1 | 1 |
| | 25D529 | COMENZI PNEUMATICE, cu gresor | | | 1 | | | 1 | | | 1 | | |
| 10 | 112395 | ȘURUB, capac, cap cu flanșă | 4 | 4 | 4 | 4 | 4 | 4 | 4 | 4 | 4 | 4 | 4 |
| 11 | 17S137 | FURTUN | 1 | 1 | | 1 | 1 | | 1 | 1 | | 1 | 1 |
| | 17V125 | | | | 1 | | | 1 | | | 1 | | |
| 12 | 25D515 | FURTUN, aspirație, 5 galoane | 1 | 1 | 1 | 1 | 1 | 1 | 1 | 1 | 1 | 1 | 1 |
| 13 | 25D498 | CUTIE PENTRU SCULE, neagră | 1 | 1 | 1 | 1 | 1 | 1 | 1 | 1 | 1 | 1 | 1 |
| 14 | 115248 | ȘURUB, capac, cap hexagonal | 4 | 4 | 4 | 4 | 4 | 4 | 4 | 4 | 4 | 4 | 4 |
| 15 | 114231 | PIULIȚĂ, blocare, hexagonală | 4 | 4 | 4 | 4 | 4 | 4 | 4 | 4 | 4 | 4 | 4 |
| 18 | 244524 | FIR, ansamblu împământare cu clemă | 1 | 1 | 1 | 1 | 1 | 1 | 1 | 1 | 1 | 1 | 1 |
| 19 | 24T756 | FURTUN, lichid | | 1 | 1 | | 1 | 1 | | 1 | 1 | | 1 |
| 20 | XTR724 | Pistol, pulverizare, XTR | | 1 | 1 | | 1 | 1 | | 1 | 1 | | 1 |
| 21 | 206994 | LICHID, TSL, 1 qt | 1 | 1 | 1 | 1 | 1 | 1 | 1 | 1 | 1 | 1 | 1 |
| 22 | H72506 | FURTUN, lichid; nailon, 1/4 in. | | 1 | 1 | | 1 | 1 | | 1 | 1 | | 1 |
| 23 | H73850 | FURTUN, lichid; nailon, 3/8 in. | | 1 | 1 | | 1 | 1 | | 1 | 1 | | 1 |
| 24 | 244863 | SUPAPĂ DE DEPRESURIZARE | | | | | | | 1 | 1 | 1 | 1 | 1 |
| 25 | 116746 | FITING, torsadat | | | | | | | 1 | 1 | 1 | 1 | 1 |
| 26 | 116750 | TUB | | | | | | | 1 | 1 | 1 | 1 | 1 |
| 27 | 158586 | BUCȘĂ | | | | | | | | | | | |
| 28 | 16R883 | FITING, niplu | | | | | | | 1 | 1 | 1 | 1 | 1 |
| 29 | 162505 | Fiting, pivot | 1 | 1 | 1 | 1 | 1 | 1 | 1 | 1 | 1 | 1 | 1 |
| 30 | 116643 | SUPAPĂ, de siguranță, 90 psi | 1 | 1 | 1 | 1 | 1 | 1 | 1 | 1 | 1 | 1 | 1 |
| 31 | 17V369 | SET, instrumente (nu apare în figură) | 1 | | | 1 | | | 1 | | | 1 | |
| | 17V370 | | | 1 | 1 | | 1 | 1 | | 1 | 1 | | 1 |
| 33 | 17V371 | SET, instrumente (nu apare în figură) | 1 | 1 | 1 | 1 | 1 | 1 | | | | | |
| 34 | 202659 | LUBRIFIANT (nu apare în imagini) | | | 1 | | | 1 | | | 1 | | |
| L1▲ | 15F674 | ETICHETĂ, siguranță, motor | 1 | 1 | 1 | 1 | 1 | 1 | 1 | 1 | 1 | 1 | 1 |

▲ Etichetele Pericol și Avertizare sunt disponibile gratuit.

Piese agregate automate cu suport de perete



OBSERVAȚIE: Aplicați material de etanșare pentru țevile din oțel inoxidabil pe toate filetele de țevă nepivotante.

Listă de piese agregate automate cu suport de perete

| Ref. | Piesă | Descriere | Cant. | | | | | | | | | | | | | | | | | | | | | |
|------|--------|---|--------|--------|--------|--------|--------|--------|--------|--------|--------|--------|--------|--------|--------|--------|--------|--------|--------|--------|--------|--------|--------|--|
| | | | K25FW0 | K25FW1 | K30FW0 | K30FW1 | K30MW1 | K40FW0 | K40FW1 | K40MW1 | K45FW0 | K45FW1 | K45MW1 | K50FW0 | K50FW1 | K59FW0 | K59FW1 | K60FW0 | K60FW1 | K60MW1 | K70FW0 | K70FW1 | K70MW1 | |
| 201 | ----- | POMPĂ, (consultați secțiunea Set de circulare (238588) , pagina 41) | | | | | | | | | | | | | | | | | | | | | | |
| 202 | 24X181 | CONSOLĂ, perete | 1 | 1 | 1 | 1 | 1 | 1 | 1 | 1 | 1 | 1 | 1 | 1 | 1 | 1 | 1 | 1 | 1 | 1 | 1 | 1 | 1 | |
| 203 | 116401 | ADAPTOR, cot | 1 | 1 | 1 | 1 | 1 | 1 | 1 | 1 | 1 | 1 | 1 | 1 | 1 | 1 | 1 | 1 | 1 | 1 | 1 | 1 | 1 | |
| 204 | 116402 | ADAPTOR, conectare rapidă | 1 | 1 | 1 | 1 | 1 | 1 | 1 | 1 | 1 | 1 | 1 | 1 | 1 | 1 | 1 | 1 | 1 | 1 | 1 | 1 | 1 | |
| 205 | 247301 | FURTUN, aspirație, 1 in. NPT | 1 | 1 | 1 | 1 | 1 | 1 | 1 | 1 | 1 | 1 | 1 | 1 | 1 | 1 | 1 | 1 | 1 | 1 | 1 | 1 | 1 | |
| 206 | 197682 | TUB, aspirație | 1 | 1 | 1 | 1 | 1 | 1 | 1 | 1 | 1 | 1 | 1 | 1 | 1 | 1 | 1 | 1 | 1 | 1 | 1 | 1 | 1 | |
| 207 | 116967 | CUPLAJ, țevă, 1 in. | 1 | 1 | 1 | 1 | 1 | 1 | 1 | 1 | 1 | 1 | 1 | 1 | 1 | 1 | 1 | 1 | 1 | 1 | 1 | 1 | 1 | |
| 208 | 195151 | TUB, admisie | 1 | 1 | 1 | 1 | 1 | 1 | 1 | 1 | 1 | 1 | 1 | 1 | 1 | 1 | 1 | 1 | 1 | 1 | 1 | 1 | 1 | |
| 209 | 181072 | FILTRU, admisie | 1 | 1 | 1 | 1 | 1 | 1 | 1 | 1 | 1 | 1 | 1 | 1 | 1 | 1 | 1 | 1 | 1 | 1 | 1 | 1 | 1 | |
| 210 | 244542 | FIR, ansamblu împământare, cu clemă | 1 | 1 | 1 | 1 | 1 | 1 | 1 | 1 | 1 | 1 | 1 | 1 | 1 | 1 | 1 | 1 | 1 | 1 | 1 | 1 | 1 | |
| 211 | 17S137 | FURTUN, cuplat, 13,75 in. | 1 | 1 | 1 | 1 | 1 | 1 | 1 | 1 | 1 | 1 | 1 | 1 | 1 | 1 | 1 | 1 | 1 | 1 | 1 | 1 | 1 | |
| 213 | 100133 | ȘAIBĂ, blocare, 3/8 in. | 8 | 8 | 8 | 8 | 8 | 8 | 8 | 8 | 8 | 8 | 8 | 8 | 8 | 8 | 8 | 8 | 8 | 8 | 8 | 8 | 8 | |
| 214 | 100101 | ȘURUB, 3/8-16 x 1 in. | 4 | 4 | 4 | 4 | 4 | 4 | 4 | 4 | 4 | 4 | 4 | 4 | | | 4 | 4 | 4 | 4 | 4 | 4 | 4 | |
| | 100575 | | | | | | | | | | | | | | 4 | 4 | | | | | | | | |
| 215 | 100131 | PIULIȚĂ, hexagonală cu înălțime normală | 4 | 4 | 4 | 4 | 4 | 4 | 4 | 4 | 4 | 4 | 4 | 4 | 4 | 4 | 4 | 4 | 4 | 4 | 4 | 4 | 4 | |
| 217 | 25D649 | MODUL, aer, montare pe perete, 3/4 in. | 1 | 1 | 1 | 1 | 1 | 1 | 1 | 1 | 1 | 1 | 1 | 1 | 1 | 1 | 1 | 1 | 1 | 1 | 1 | 1 | 1 | |
| 218 | 111192 | ȘURUB, capac, cap cu flanșă | 4 | 4 | 4 | 4 | 4 | 4 | 4 | 4 | 4 | 4 | 4 | 4 | 4 | 4 | 4 | 4 | 4 | 4 | 4 | 4 | 4 | |
| 221 | 113498 | SUPAPĂ, de siguranță, 110 psi | 1 | 1 | 1 | 1 | 1 | 1 | 1 | 1 | 1 | 1 | 1 | 1 | 1 | 1 | 1 | 1 | 1 | 1 | 1 | 1 | 1 | |
| 222 | H42506 | FURTUN, lichid, nailon, 1/4 in. (nu apare în imagini) | | 1 | | 1 | 1 | | 1 | 1 | | 1 | 1 | | | | | | | | | | | |
| | H52506 | | | | | | | | | | | | | 1 | | | | | | | | | | |
| | H72506 | | | | | | | | | | | | | | | 1 | | 1 | 1 | | | 1 | 1 | |
| 223 | H43850 | FURTUN, lichid, nailon, 3/8 in. (nu apare în imagini) | | 1 | | 1 | 1 | | 1 | 1 | | 1 | 1 | | | | | | | | | | | |
| | H53850 | | | | | | | | | | | | | 1 | | | | | | | | | | |
| | H73850 | | | | | | | | | | | | | | | 1 | | 1 | 1 | | | 1 | 1 | |
| 224 | 162505 | FITING, niplu | 1 | 1 | 1 | 1 | 1 | 1 | 1 | 1 | 1 | 1 | 1 | 1 | 1 | 1 | 1 | 1 | 1 | 1 | 1 | 1 | 1 | |
| 225 | 206994 | LICHID, TSL, 1 qt | 1 | 1 | 1 | 1 | 1 | 1 | 1 | 1 | 1 | 1 | 1 | 1 | 1 | 1 | 1 | 1 | 1 | 1 | 1 | 1 | 1 | |
| 230 | XTR524 | PISTOL, XTR (nu apare în imagini) | | 1 | | 1 | 1 | | 1 | 1 | | 1 | 1 | | 1 | | | | | | | | | |
| | XTR724 | | | | | | | | | | | | | | | 1 | | 1 | 1 | | | 1 | 1 | |

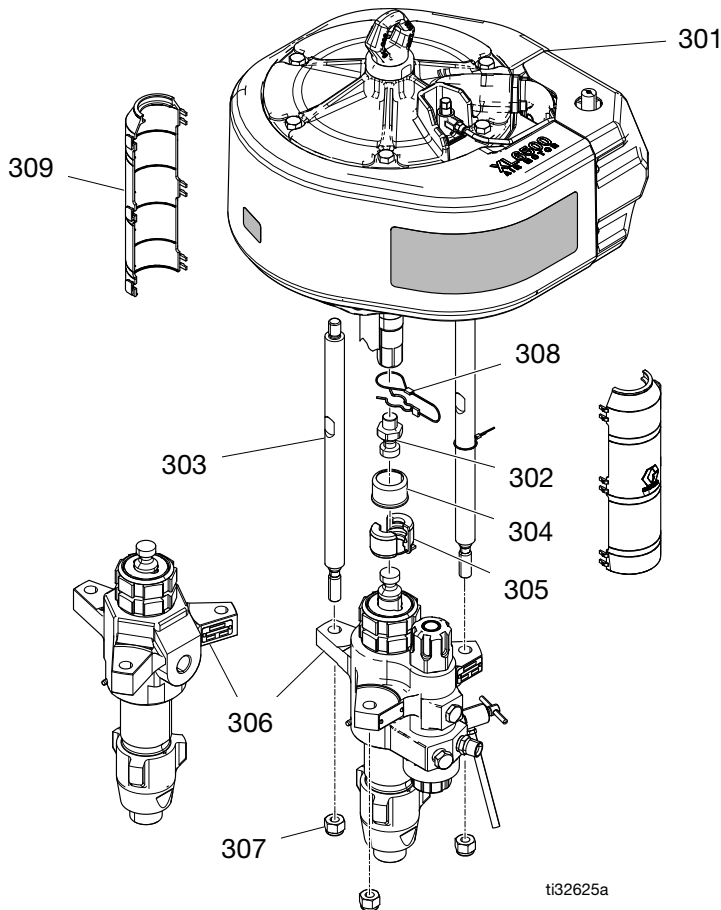
Piese agregat automat cu pompă

Descriere

Agregate automate cu pompă cu modele inferioare L180C# (raport 40:1, 70:1)
 Aggregate automate cu pompă cu modele inferioare L220C# (raport 30:1, 60:1)
 Aggregate automate cu pompă cu modele inferioare L250C# (raport 50:1)
 Aggregate automate cu pompă cu modele inferioare L290C# (raport 25:1, 45:1)
 Aggregate automate cu pompă cu modele inferioare L145C# (raport 90:1)

Listă pompă

37
 37
 38
 38
 38



| Ref. | Piesă | Descriere | Cant. | Ref. | Piesă | Descriere | Cant. |
|------|--------|--|-------|------|--------|---|-------|
| 301 | ----- | MOTOR, standard (consultați tabelul Agregate automate cu pompă de mai sus) | 1 | 305 | 244819 | CUPLAJ, ansamblu, 145–290 Xtreme | 1 |
| 302 | 15H392 | TIJĂ, adaptor | 1 | 306 | ----- | MODEL INFERIOR, Xtreme, (consultați tabelul Agregate automate cu pompă de mai sus) | 1 |
| 303 | 15F837 | TIJĂ, de legătură, lungime de 14–1/4 | 3 | 307 | 101712 | PIULIȚĂ, blocare | 3 |
| 304 | 197340 | CAPAC, cuplor | 1 | 308 | 244820 | CLEMĂ, agrafă (cu o curea) | 1 |
| | | | | 309 | 17S727 | APĂRĂTOARE, cuplor cu tijă | 2 |

Agregate automate cu modele inferioare L180C# (raport 40:1, 70:1)

| Agregat automat cu pulverizator | Agregat automat cu pompă | Model inferior | Motor pneumatic |
|---------------------------------|--------------------------|----------------|-----------------|
| K40FH0 | P40HC2 | L180C2 | XL34D0 |
| K40FH1 | P40HC2 | L180C2 | XL34D0 |
| K40FH2 | P40HC2 | L180C2 | XL34D0 |
| K40FL0 | P40HC2 | L180C2 | XL34D0 |
| K40FL1 | P40HC2 | L180C2 | XL34D0 |
| K40FW0 | P40HC2 | L180C2 | XL34D0 |
| K40FW1 | P40HC2 | L180C2 | XL34D0 |
| K40MH2 | P40HM2 | L180M2 | XL34D0 |
| K40MW1 | P40HM2 | L180M2 | XL34D0 |
| K40NH0 | P40HC2 | L180C2 | XL34D0 |
| K40NH1 | P40HC2 | L180C2 | XL34D0 |
| K40NH2 | P40HC2 | L180C2 | XL34D0 |
| K40NL0 | P40HC2 | L180C2 | XL34D0 |
| K40NL1 | P40HC2 | L180C2 | XL34D0 |

| Agregat automat cu pulverizator | Agregat automat cu pompă | Model inferior | Motor pneumatic |
|---------------------------------|--------------------------|----------------|-----------------|
| K70FH0 | P70HC2 | L180C2 | XL65D0 |
| K70FH1 | P70HC2 | L180C2 | XL65D0 |
| K70FH2 | P70HC2 | L180C2 | XL65D0 |
| K70FL0 | P70HC2 | L180C2 | XL65D0 |
| K70FL1 | P70HC2 | L180C2 | XL65D0 |
| K70FW0 | P70HC2 | L180C2 | XL65D0 |
| K70FW1 | P70HC2 | L180C2 | XL65D0 |
| K70MH2 | P70HM2 | L180M2 | XL65D0 |
| K70MW1 | P70HM2 | L180M2 | XL65D0 |
| K70NH0 | P70HC2 | L180M2 | XL65D0 |
| K70NH1 | P70HC2 | L180M2 | XL65D0 |
| K70NH2 | P70HC2 | L180C2 | XL65D0 |
| K70NL0 | P70HC2 | L180C2 | XL65D0 |
| K70NL1 | P70HC2 | L180C2 | XL65D0 |

Agregate automate cu pompă cu modele inferioare L220C# (raport 30:1, 60:1)

| Agregat automat cu pulverizator | Agregat automat cu pompă | Model inferior | Motor pneumatic |
|---------------------------------|--------------------------|----------------|-----------------|
| K30FH0 | P30HC2 | L220C2 | XL34D0 |
| K30FH1 | P30HC2 | L220C2 | XL34D0 |
| K30FH2 | P30HC2 | L220C2 | XL34D0 |
| K30FL0 | P30HC2 | L220C2 | XL34D0 |
| K30FL1 | P30HC2 | L220C2 | XL34D0 |
| K30FW0 | P30HC2 | L220C2 | XL34D0 |
| K30FW1 | P30HC2 | L220C2 | XL34D0 |
| K30MH2 | P30HM2 | L220M2 | XL34D0 |
| K30MW1 | P30HM2 | L220M2 | XL34D0 |
| K30NH0 | P30HC1 | L220C1 | XL34D0 |
| K30NH1 | P30HC1 | L220C1 | XL34D0 |
| K30NH2 | P30HC1 | L220C1 | XL34D0 |
| K30NL0 | P30HC1 | L220C1 | XL34D0 |
| K30NL1 | P30HC1 | L220C1 | XL34D0 |

| Agregat automat cu pulverizator | Agregat automat cu pompă | Model inferior | Motor pneumatic |
|---------------------------------|--------------------------|----------------|-----------------|
| K60FH0 | P60HC2 | L220C2 | XL65D0 |
| K60FH1 | P60HC2 | L220C2 | XL65D0 |
| K60FH2 | P60HC2 | L220C2 | XL65D0 |
| K60FL0 | P60HC2 | L220C2 | XL65D0 |
| K60FL1 | P60HC2 | L220C2 | XL65D0 |
| K60FW0 | P60HC2 | L220C2 | XL65D0 |
| K60FW1 | P60HC2 | L220C2 | XL65D0 |
| K60MH2 | P60HM2 | L220M2 | XL65D0 |
| K60MW1 | P60HM2 | L220M2 | XL65D0 |
| K60NH0 | P60HC1 | L220C1 | XL65D0 |
| K60NH1 | P60HC1 | L220C1 | XL65D0 |
| K60NH2 | P60HC1 | L220C1 | XL65D0 |
| K60NL0 | P60HC1 | L220C1 | XL65D0 |
| K60NL1 | P60HC1 | L220C1 | XL65D0 |

Agregate automate cu modele inferioare L250C# (raport 50:1)

| Agregat automat cu pulverizator | Agregat automat cu pompă | Model inferior | Motor |
|---------------------------------|--------------------------|----------------|--------|
| K50FH0 | P50HC2 | L250C2 | XL65D0 |
| K50FH1 | P50HC2 | L250C2 | XL65D0 |
| K50FH2 | P50HC2 | L250C2 | XL65D0 |
| K50FL0 | P50HC2 | L250C2 | XL65D0 |
| K50FL1 | P50HC2 | L250C2 | XL65D0 |
| K50FW0 | P50HC2 | L250C2 | XL65D0 |
| K50FW1 | P50HC2 | L250C2 | XL65D0 |
| K50NH0 | P50HC1 | L250C1 | XL65D0 |
| K50NH1 | P50HC1 | L250C1 | XL65D0 |
| K50NH2 | P50HC1 | L250C1 | XL65D0 |
| K50NL0 | P50HC1 | L250C1 | XL65D0 |
| K50NL1 | P50HC1 | L250C1 | XL65D0 |

Agregate automate cu modele inferioare L290C# (raport 25:1, 45:1)

| Agregat automat cu pulverizator | Agregat automat cu pompă | Model inferior | Motor |
|---------------------------------|--------------------------|----------------|--------|
| K25FH0 | P25HC2 | L290C2 | XL34D0 |
| K25FH1 | P25HC2 | L290C2 | XL34D0 |
| K25FH2 | P25HC2 | L290C2 | XL34D0 |
| K25FL0 | P25HC2 | L290C2 | XL34D0 |
| K25FL1 | P25HC2 | L290C2 | XL34D0 |
| K25FW0 | P25HC2 | L290C2 | XL34D0 |
| K25FW1 | P25HC2 | L290C2 | XL34D0 |
| K25NH0 | P25HC1 | L290C1 | XL34D0 |
| K25NH1 | P25HC1 | L290C1 | XL34D0 |
| K25NH2 | P25HC1 | L290C1 | XL34D0 |
| K25NL0 | P25HC1 | L290C1 | XL34D0 |
| K25NL1 | P25HC1 | L290C1 | XL34D0 |
| K45FH0 | P45HC2 | L290C2 | XL65D0 |
| K45FH1 | P45HC2 | L290C2 | XL65D0 |
| K45FH2 | P45HC2 | L290C2 | XL65D0 |
| K45FL0 | P45HC2 | L290C2 | XL65D0 |
| K45FL1 | P45HC2 | L290C2 | XL65D0 |
| K45FW0 | P45HC2 | L290C2 | XL65D0 |
| K45FW1 | P45HC2 | L290C2 | XL65D0 |
| K45MH2 | P45HM2 | L290M2 | XL65D0 |
| K45MW1 | P45HM2 | L290M2 | XL65D0 |

| Agregat automat cu pulverizator | Agregat automat cu pompă | Model inferior | Motor |
|---------------------------------|--------------------------|----------------|--------|
| K45NH0 | P45HC1 | L290C1 | XL65D0 |
| K45NH1 | P45HC1 | L290C1 | XL65D0 |
| K45NH2 | P45HC1 | L290C1 | XL65D0 |
| K45NL0 | P45HC1 | L290C1 | XL65D0 |
| K45NL1 | P45HC1 | L290C1 | XL65D0 |

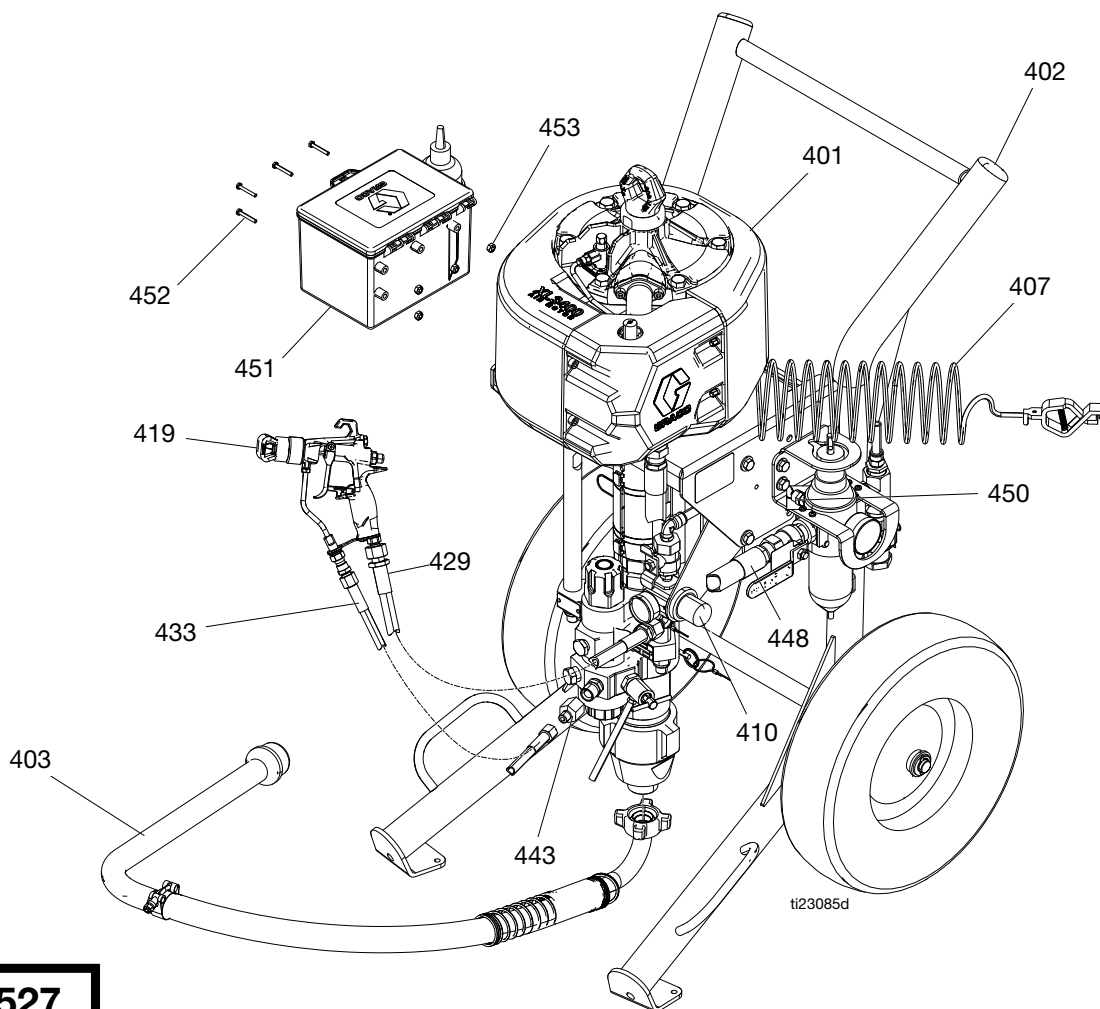
Agregate automate cu pompă cu modele inferioare L145C# (raport 90:1)

| Agregat automat cu pulverizator | Agregat automat cu pompă | Model inferior | Motor |
|---------------------------------|--------------------------|----------------|--------|
| K90FH0 | P90HC2 | L145C2 | XL65D0 |
| K90FH1 | P90HC2 | L145C2 | XL65D0 |
| K90FH2 | P90HC2 | L145C2 | XL65D0 |
| K90FL0 | P90HC2 | L145C2 | XL65D0 |
| K90FL1 | P90HC2 | L145C2 | XL65D0 |
| K90MH2 | P90HM2 | L145M2 | XL65D0 |
| K90NH0 | P90HC1 | L145C1 | XL65D0 |
| K90NH1 | P90HC1 | L145C1 | XL65D0 |
| K90NH2 | P90HC1 | L145C1 | XL65D0 |
| K90NL0 | P90HC1 | L145C1 | XL65D0 |
| K90NL1 | P90HC1 | L145C1 | XL65D0 |

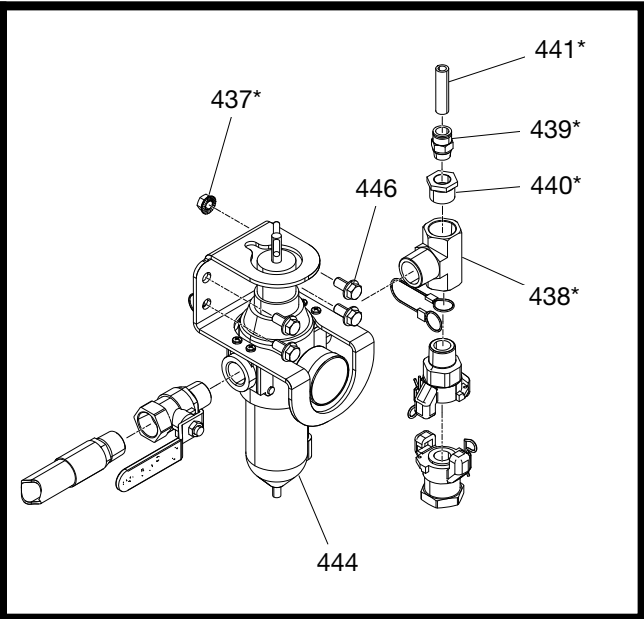
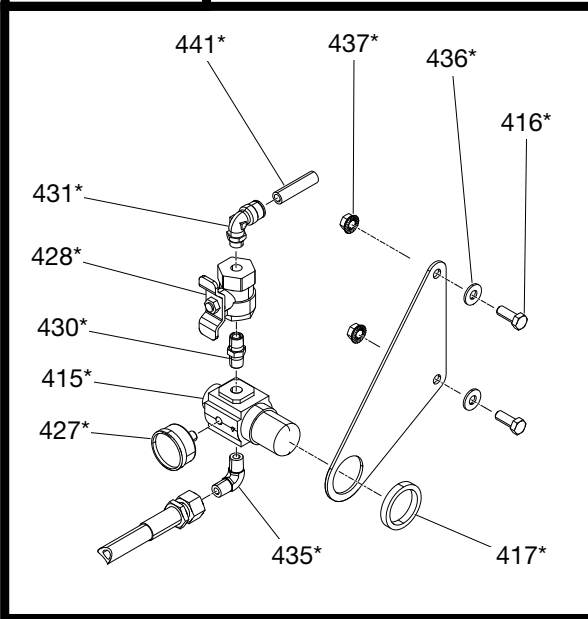
Agregate automate cu modele inferioare LXXXC# (raport 39:1)

| Agregat automat cu pulverizator | Agregat automat cu pompă | Model inferior | Motor |
|---------------------------------|--------------------------|----------------|--------|
| K59FH0 | P59HC2 | L115C2 | XL34D0 |
| K59FH1 | P59HC2 | L115C2 | XL34D0 |
| K59FH2 | P59HC2 | L115C2 | XL34D0 |
| K59FL0 | P59HC2 | L115C2 | XL34D0 |
| K59FL1 | P59HC2 | L115C2 | XL34D0 |
| K59FL2 | P59HC2 | L115C2 | XL34D0 |
| K59FW0 | P59HC2 | L115C2 | XL34D0 |
| K59FW1 | P59HC2 | L115C2 | XL34D0 |
| K59NH0 | P59CH1 | L115C1 | XL34D0 |
| K59NH1 | P59CH1 | L115C1 | XL34D0 |
| K59NH2 | P59CH1 | L115C1 | XL34D0 |
| K59NL0 | P59CH1 | L115C1 | XL34D0 |
| K59NL1 | P59CH1 | L115C1 | XL34D0 |

Agregate automate cu pulverizator asistate cu aer



288527



Listă de piese pentru agregate automate cu pulverizator asistat cu aer

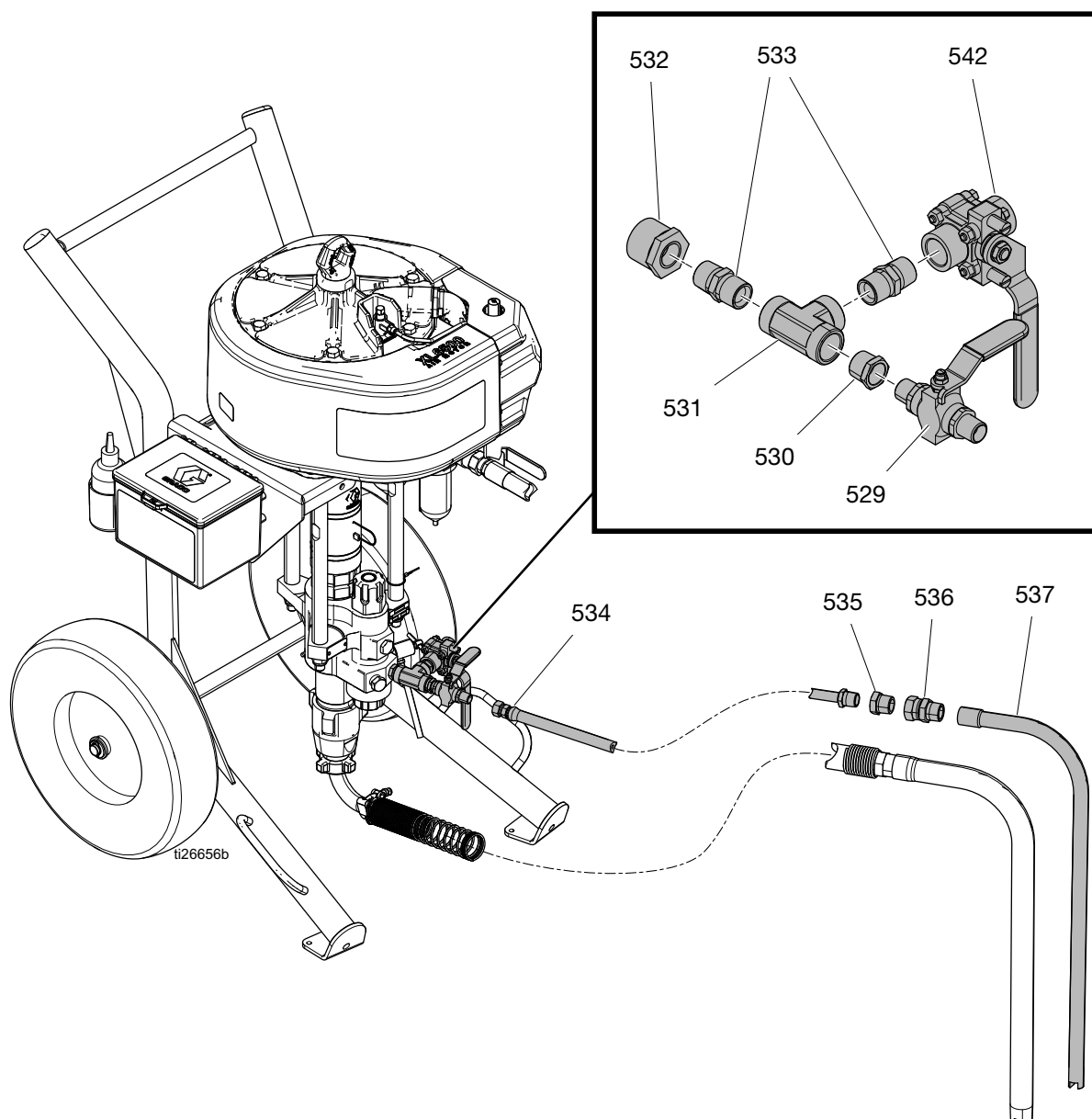
Modelele 287975 și 287976

| Ref. | Piesă | Descriere | Cant. |
|------|---------|---|-------|
| 401 | P30HC2 | POMPĂ, ansamblu 287975 | 1 |
| | P40HC2 | POMPĂ, ansamblu 287976 | 1 |
| 402 | 17X355 | CĂRUCIOR, de mare capacitate | 1 |
| 403 | 25D515 | TUB, aspirație | 1 |
| 407 | 244524 | CABLU, ansamblu împământare cu clemă | 1 |
| 410* | 288527 | SET, asistat cu aer | 1 |
| 415* | 116513 | REGULATOR, de aer, pistol | 1 |
| 416* | 100101 | ȘURUB, de montaj, capac, cap hexagonal | 6 |
| 417* | 116514 | PIULIȚĂ, montare regulator | 1 |
| 418* | 100133 | ȘAIBĂ, blocare | 4 |
| 419 | 26B518 | PISTOL, pulverizare | 1 |
| 425 | 206994 | LICHID, TSL | 1 |
| 427* | 108190 | MANOMETRU, presiune, pistol | 1 |
| 428* | 116473 | SUPAPĂ, cu bilă, cu orificiu de evacuare, cu 2 căi | 1 |
| 429 | 210868 | FURTUN, aer, cuplat, 50 ft. | 1 |
| 430* | 156971 | NIPLU, scurt | 1 |
| 431* | 114128 | COT, cu fișă, pivot | 1 |
| 433 | H52550 | FURTUN, lichid, nailon, DI 1/4 in., 1/4 npsm(FBE), 50 ft. | 1 |
| 435* | 111763 | COT, 1/4 NPT | 1 |
| 436* | 100023 | ȘAIBĂ, plată | 2 |
| 437* | 112958 | PIULIȚĂ, hexagonală, cu flanșă | 2 |
| 438* | C20900 | FITING, teu, funcționare | 1 |
| 439* | 114129 | CONECTOR, cu fișă | 1 |
| 440* | 100505 | BUCȘĂ, țeavă | 1 |
| 441* | - - - - | TUB, 1/2 in. | 1 |
| 443 | 159842 | ADAPTOR, bucsă, 1/4 npt(t) x 1/2 NPT(m) | 1 |
| 444 | 17N621 | COMENZI, aer, cărucior de mare capacitate | 1 |
| 446 | 112395 | ȘURUB, capac, flnghd | 4 |
| 448 | 17S137 | FURTUN, cuplat, 13,75 in. | 1 |
| 450 | 113498 | SUPAPĂ, de siguranță, 110 psi | 1 |
| 451 | 25D498 | CUTIE PENTRU SCULE, culoare, neagră | 1 |
| 452 | 115248 | ȘURUB, capac, cap hexagonal | 4 |
| 453 | 114231 | PIULIȚĂ, blocare, hexagonală | 4 |

* Fără imagine.

* Inclus în setul cu asistare cu aer 288527.

Set de circulare (238588)

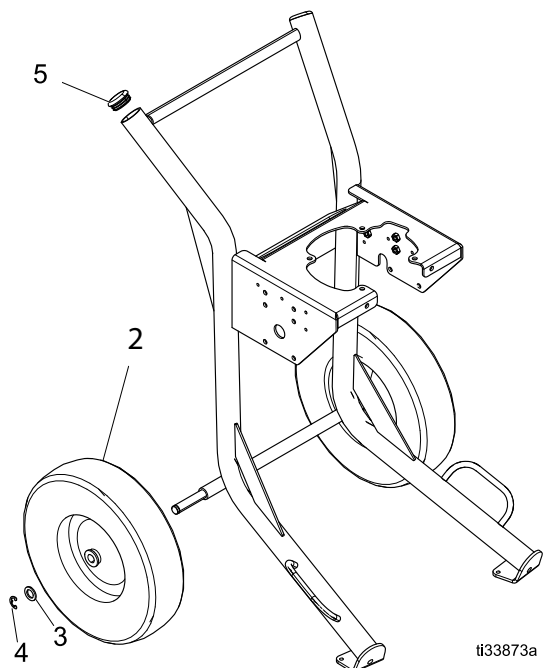


| Ref. | Piesă | Descriere | Cant. | Ref. | Piesă | Descriere | Cant. |
|------|--------|--------------------|-------|------|--------|-----------------------|-------|
| 529 | 238612 | SUPAPĂ, bilă | 1 | 534 | 235148 | FURTUN, cuplat, 6 ft. | 1 |
| 530 | 100081 | BUCȘĂ, țeavă | 1 | 535 | 100896 | FITING, bucsă, țeavă | 1 |
| 531 | 502570 | FITING, teu, țeavă | 1 | 536 | 157785 | Fiting, pivot | 1 |
| 532* | 100380 | BUCȘĂ, țeavă | 1 | 537 | 165767 | TUB, aspirație | 1 |
| | 157191 | FITING, adaptor | | 542 | 24P719 | SUPAPĂ, bilă | 1 |
| 533 | 158491 | FITING, niplu | 1 | | | | |

* Folosiți adaptorul necesar pentru montarea ieșirii pompei.

Piese cărucior

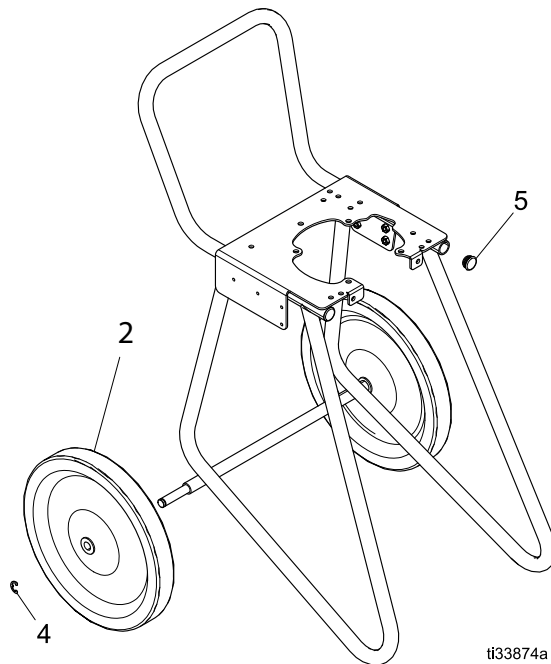
17X355 - Cărucior de mare capacitate



ti33873a

| Ref. | Piesă | Descriere | Cant. |
|------|--------|-----------------------|-------|
| 2 | 113362 | ROATĂ, semipneumatică | 2 |
| 3 | 154628 | RONDELĂ DE ETANȘARE | 2 |
| 4 | 113436 | INEL, opritor | 2 |
| 5 | 113361 | CAPAC, tub, rotund | 2 |

17X356 - Cărucior de greutate redusă

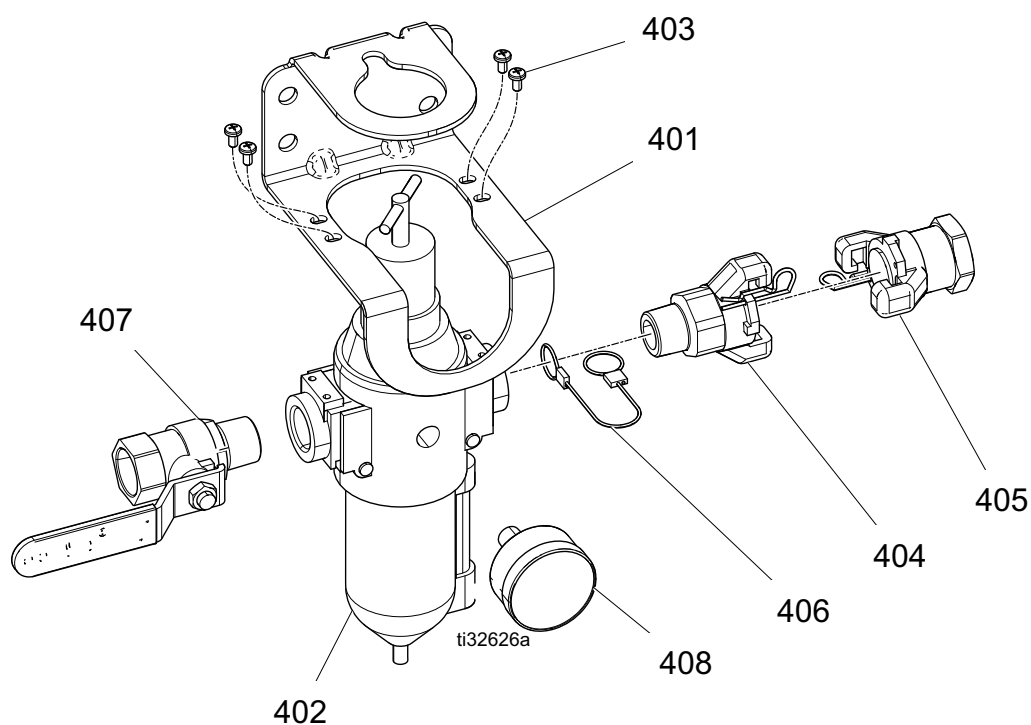


ti33874a

| Ref. | Piesă | Descriere | Cant. |
|------|--------|-----------------------|-------|
| 2 | 116406 | ROATĂ, semipneumatică | 2 |
| 4 | 113436 | INEL, opritor | 2 |
| 5 | 16W767 | BUȘON, țevi | 2 |

Comenzi pneumatice

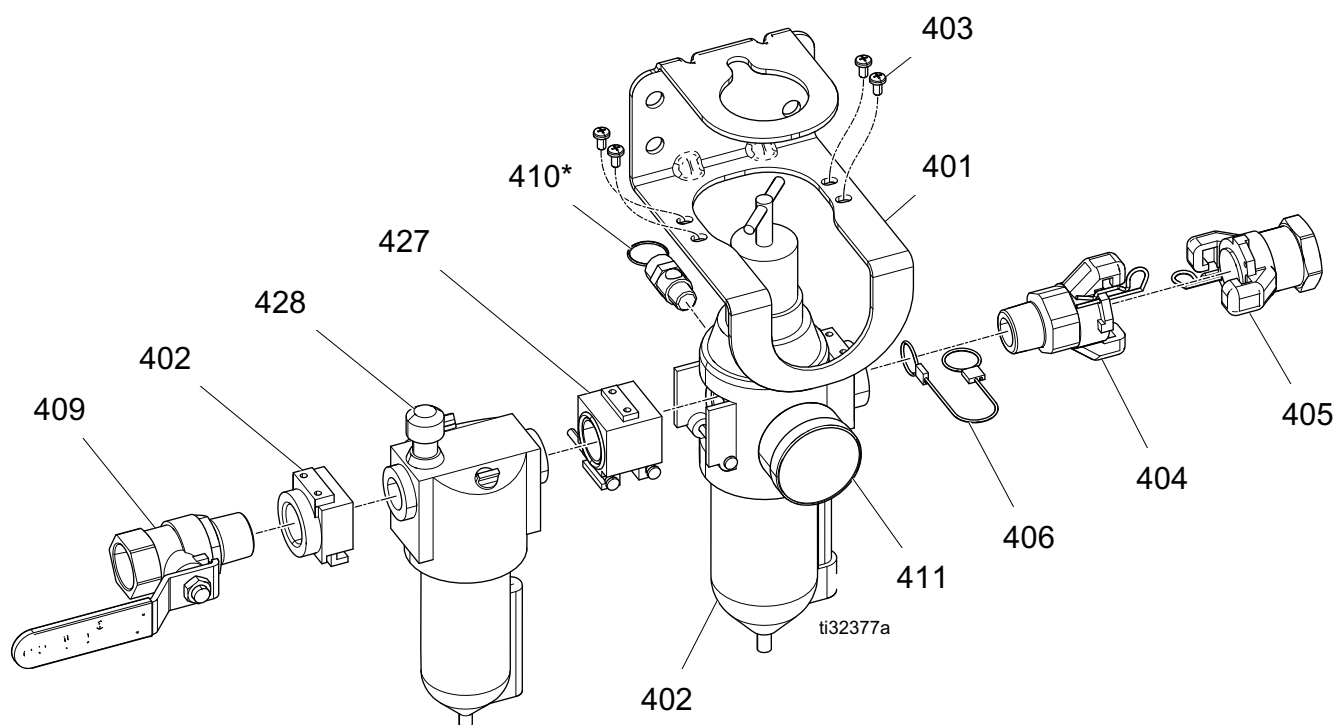
Model 17N621



Listă de piese 17N621

| Ref. | Piesă | Descriere | Cant. |
|------|--------|---|-------|
| 401 | 17U995 | CONSOLĂ, comenzi pneumatice, vopsită | 1 |
| 402 | 116521 | REGULATOR, filtru, aer | 1 |
| 403 | 103833 | ȘURUB, Mach, CRBH | 4 |
| 404 | 113429 | CUPLAJ, universal | 1 |
| 405 | 113430 | CUPLAJ, universal | 1 |
| 406 | 16W586 | CABLU, curea, cablu de control | 1 |
| 407 | 113218 | SUPAPĂ, cu bilă, cu orificiu de evacuare, 0,750 | 1 |
| 408 | 101689 | MANOMETRU, presiune, aer | 1 |

Model 25D529



Listă de piese 25D529

| Ref. | Piesă | Descriere | Cant. |
|------|--------|---|-------|
| 401 | 17U995 | CONSOLĂ, comenzi pneumatice, vopsită | 1 |
| 402 | 116521 | REGULATOR, filtru, aer | 1 |
| 403 | 103833 | ȘURUB, Mach, CRBH | 4 |
| 404 | 113429 | CUPLAJ, universal | 1 |
| 405 | 113430 | CUPLAJ, universal | 1 |
| 406 | 16W586 | CABLU, curea, cablu de control | 1 |
| 409 | 113218 | SUPAPĂ, cu bilă, cu orificiu de evacuare, 0,750 | 1 |
| 410* | ----- | SUPAPĂ DE SIGURANȚĂ | 1 |
| 411 | 101689 | MANOMETRU, presiune, aer | 1 |
| 427 | 116522 | SET, comutare, control al aerului | 1 |
| 428 | C11034 | GRESOR, aer | 1 |

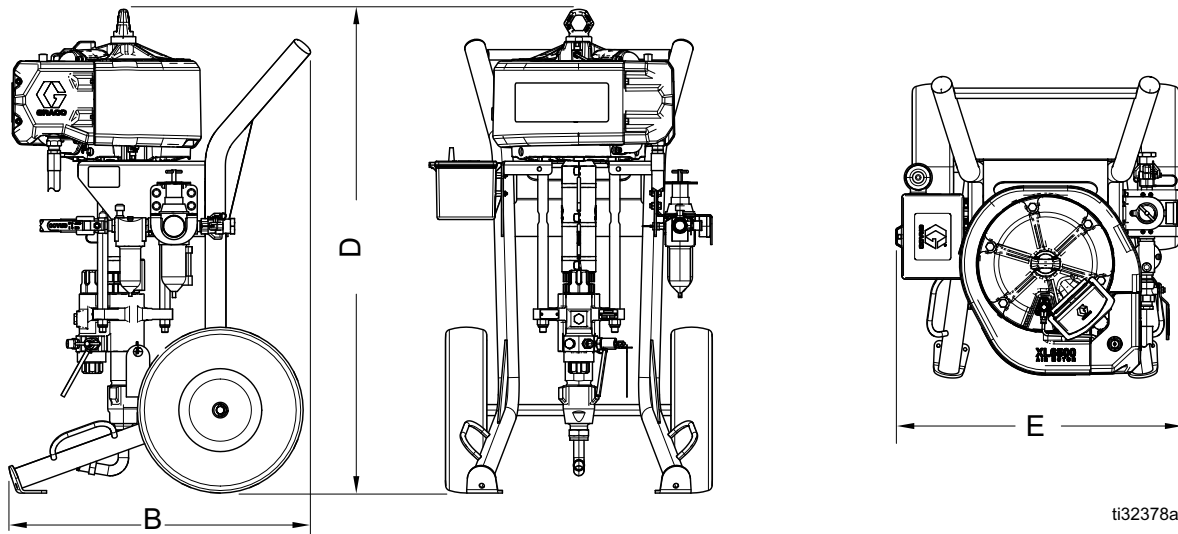
* Nu este inclus cu comenzi pneumatice. Comandați separat.

Accesorii

| Piesă | Descriere |
|--------|------------------------------------|
| 17V369 | Element filtru de aer |
| 238588 | Set de circulare |
| 24X550 | Set Datatrak |
| 24X552 | Set Datatrak cu solenoid |
| 24X570 | Set rezervor |
| 17V371 | Set, filtru de pompă (sită 60) |
| 224458 | Set, filtru sită 30, (pachet de 2) |
| 224459 | Set, filtru sită 60, (pachet de 2) |
| 202659 | Lubrifiant, motor pneumatic |
| 206994 | TSL, lichid |

Dimensiuni

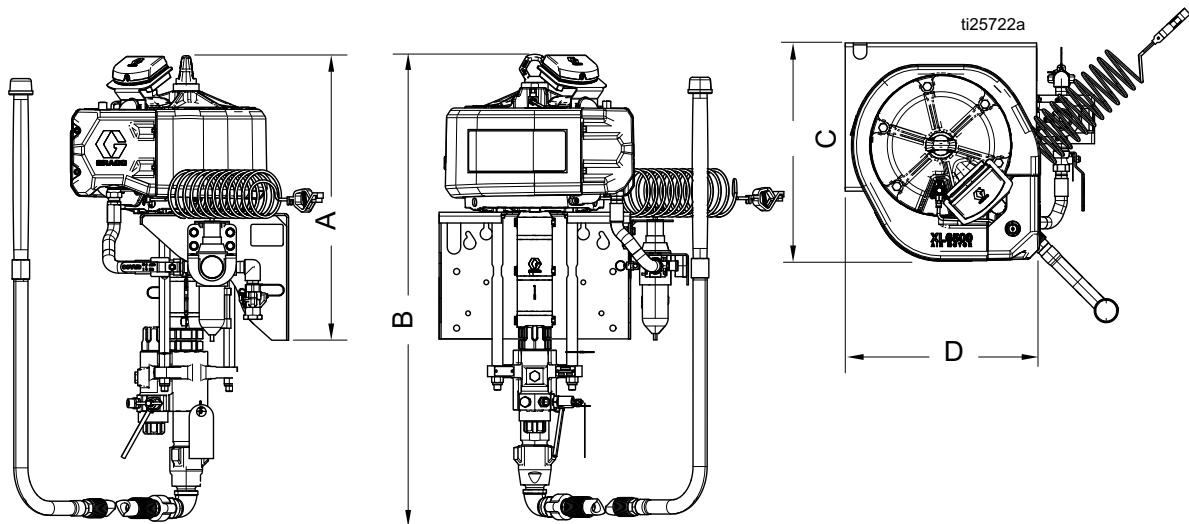
Agregate automate cu pulverizator pe cărucior



ti32378a

| Montaj | B | D | E |
|--------|-----------------------|----------------------|------------------------|
| Xtreme | 28,5 in. (72,4 cm) | 51 in. (129,5 cm) | 25,75 in. (65,4 cm) |

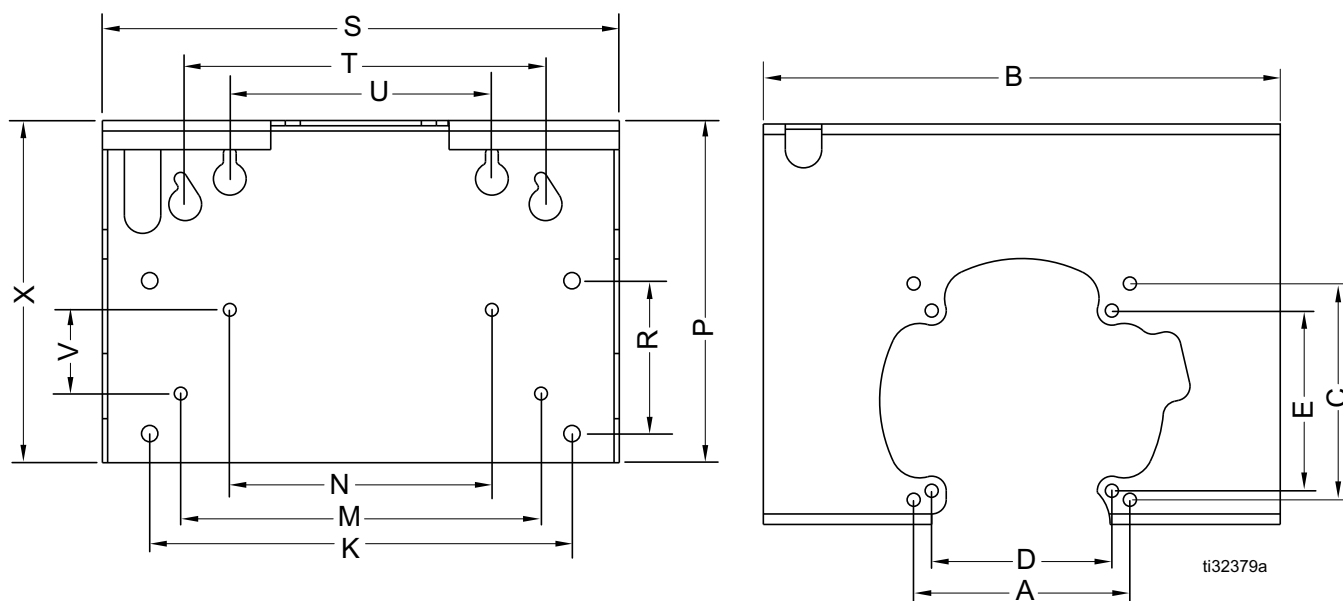
Agregate automate cu pulverizator pe cărucior



ti25722a

| Montaj | A | B | C | D |
|--------|------------------------|------------------------|-----------------------|-----------------------|
| Xtreme | 26,25 in. (66,7 cm) | 43,5 in. (110,5 cm) | 22,0 in. (55,9 cm) | 23,0 in. (58,4 cm) |

Graficul găurilor de montare a consolei pe perete



| Ref. | Dimensiuni |
|------|-----------------------|
| A | 7,424 in. (188,5 mm) |
| B | 7,75 in. (450,8 mm) |
| C | 7,424 in. (188,5 mm) |
| D | 6,186 in. (157 mm) |
| E | 6,186 in. (157 mm) |
| K | 14,50 in. (368,3 mm) |
| M | 12,375 in. (314,3 mm) |
| N | 9,0 in. (228,6 mm) |
| P | 11,75 in. (298,45 mm) |
| R | 5,25 in. (133,3 mm) |
| S | 17,75 in. (450,8 mm) |
| T | 17,75 in. (450,8 mm) |
| U | 9,0 in. (228,6 mm) |
| V | 2,875 in. (73 mm) |
| X | 11,75 in. (298,4 mm) |

Grafice de performanță

Calculați presiunea de ieșire a lichidului

Pentru a calcula presiunea de evacuare a fluidului (psi/MPa/bar) la un debit specific de lichid (gpm/lpm) și presiunea aerului de operare (psi/MPa/bar), utilizați următoarele instrucțiuni și diagrame de date ale pompei.

1. Găsiți debitul dorit în partea de jos a tabelului.
2. Urmați linia verticală până la intersecția cu curba selectată a presiunii de evacuare a fluidului. Urmați stânga la scară pentru a citi presiunea de ieșire a fluidului.

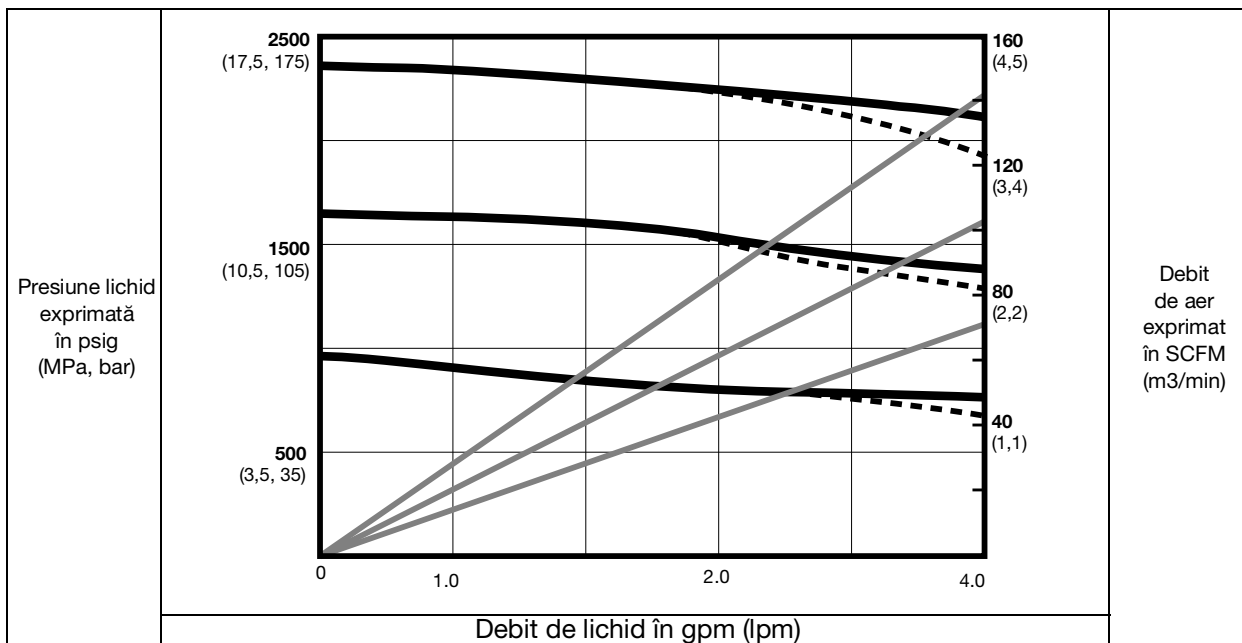
Calculare consum/debit de aer pe pompă

Pentru a calcula consumul de aer în pompă (scfm sau m³/min) la un debit specific de lichid (lpm / gpm) și presiunea aerului (psi/MPa/bar), utilizați următoarele instrucțiuni și tabele de date ale pompelor.

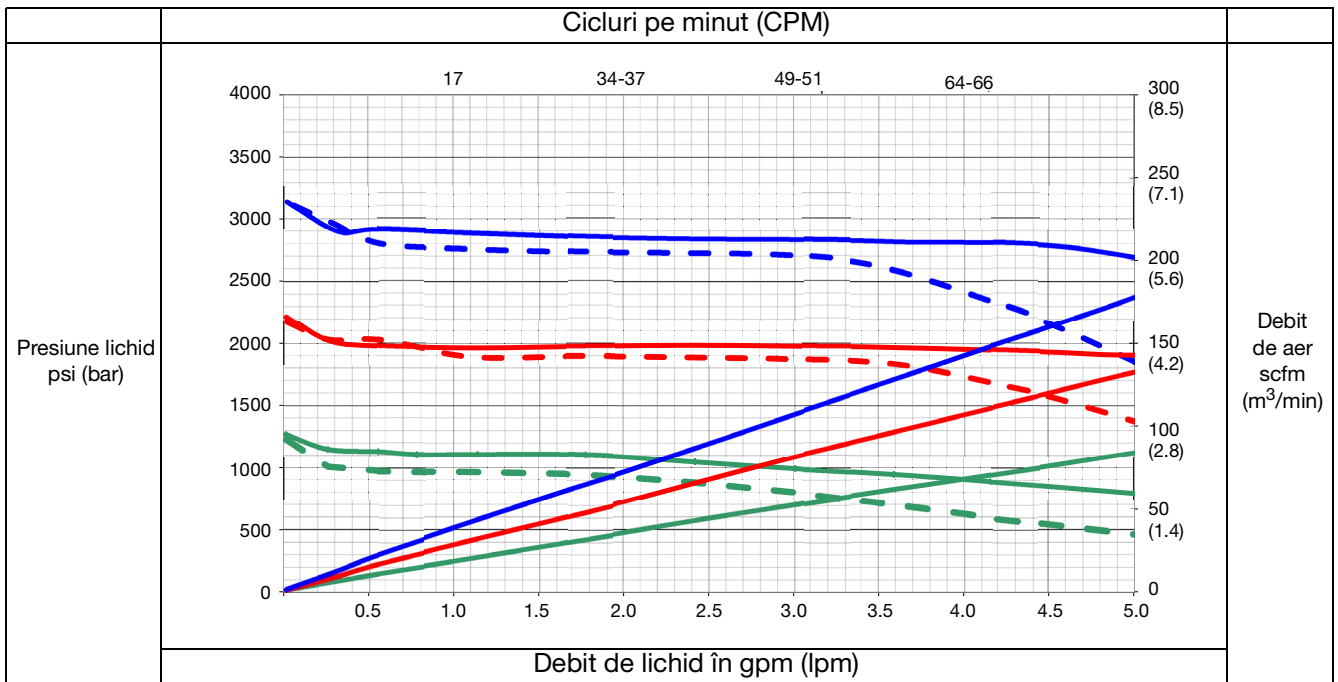
1. Găsiți debitul dorit în partea de jos a tabelului.
2. Urmați linia verticală până la intersecția cu curba selectată a presiunii de evacuare a fluidului. Urmați dreapta la scară pentru a citi consumul/debitul de aer.

| Ref. | Presiune |
|------|----------------------------|
| A | 100 psi (0,7 MPa, 7 bari) |
| B | 70 psi (480 MPa, 4,8 bari) |
| C | 40 psi (280 MPa, 2,8 bari) |

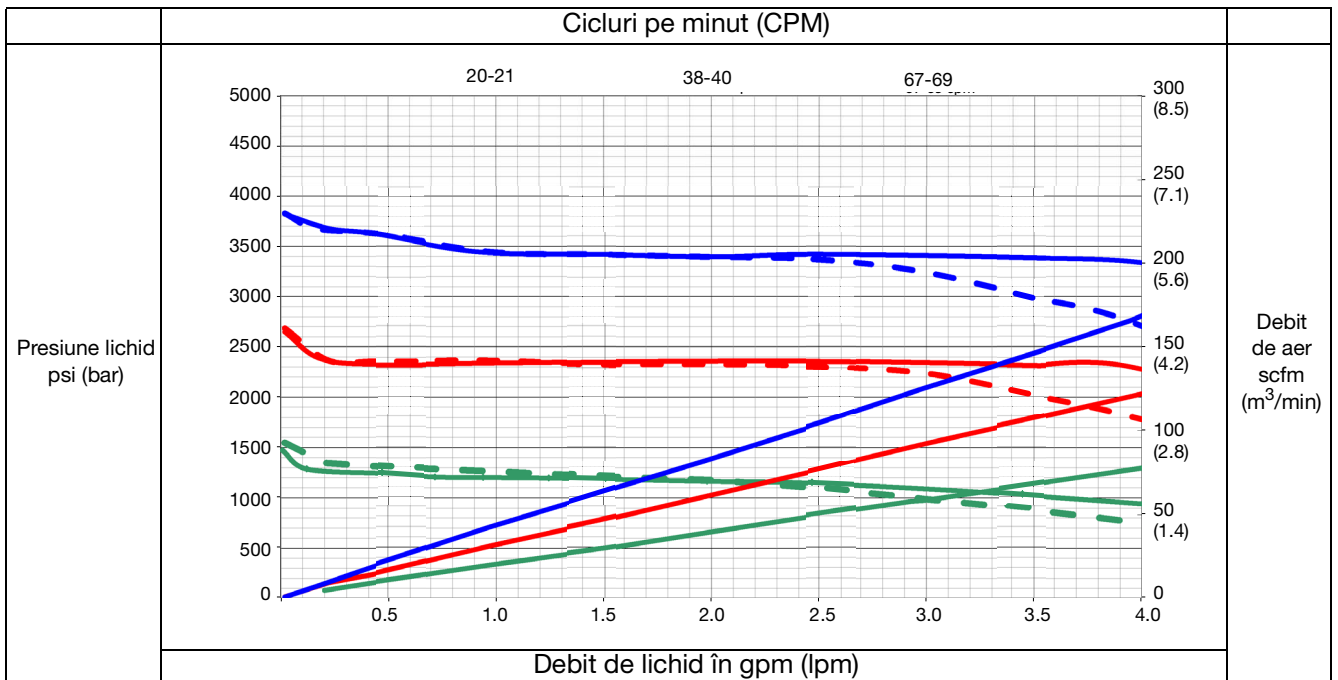
25:1



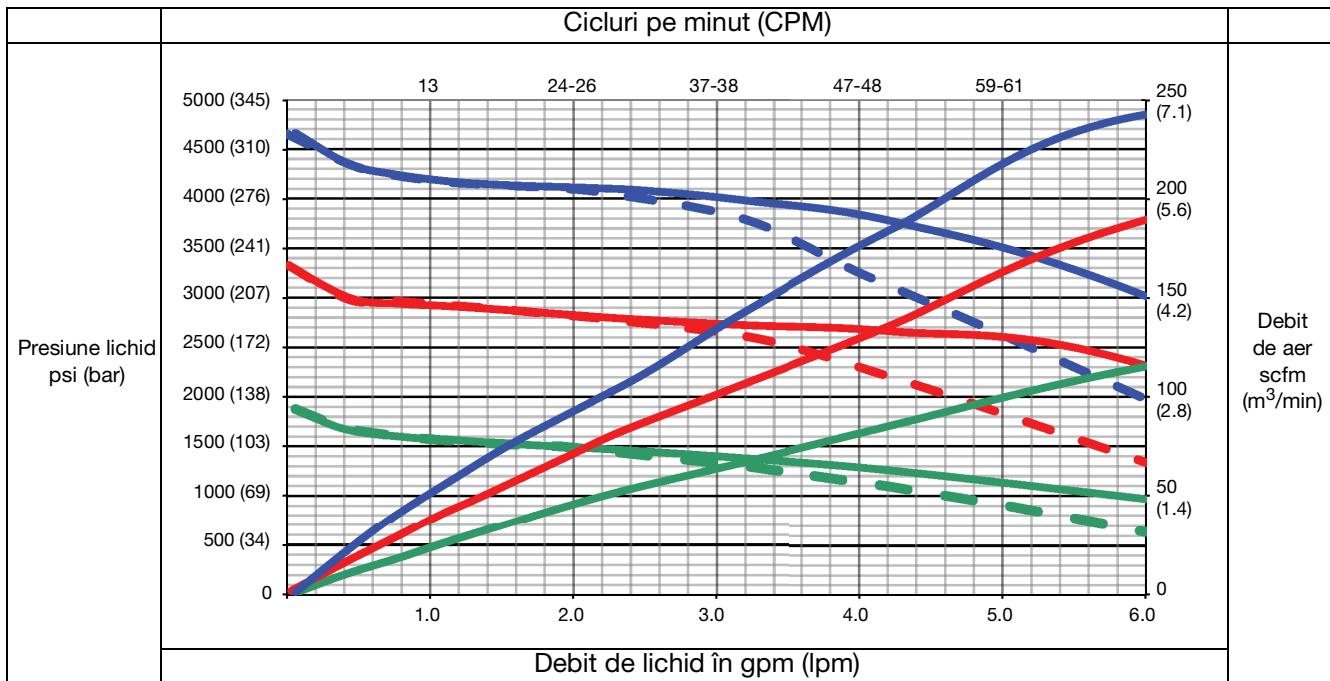
30:1



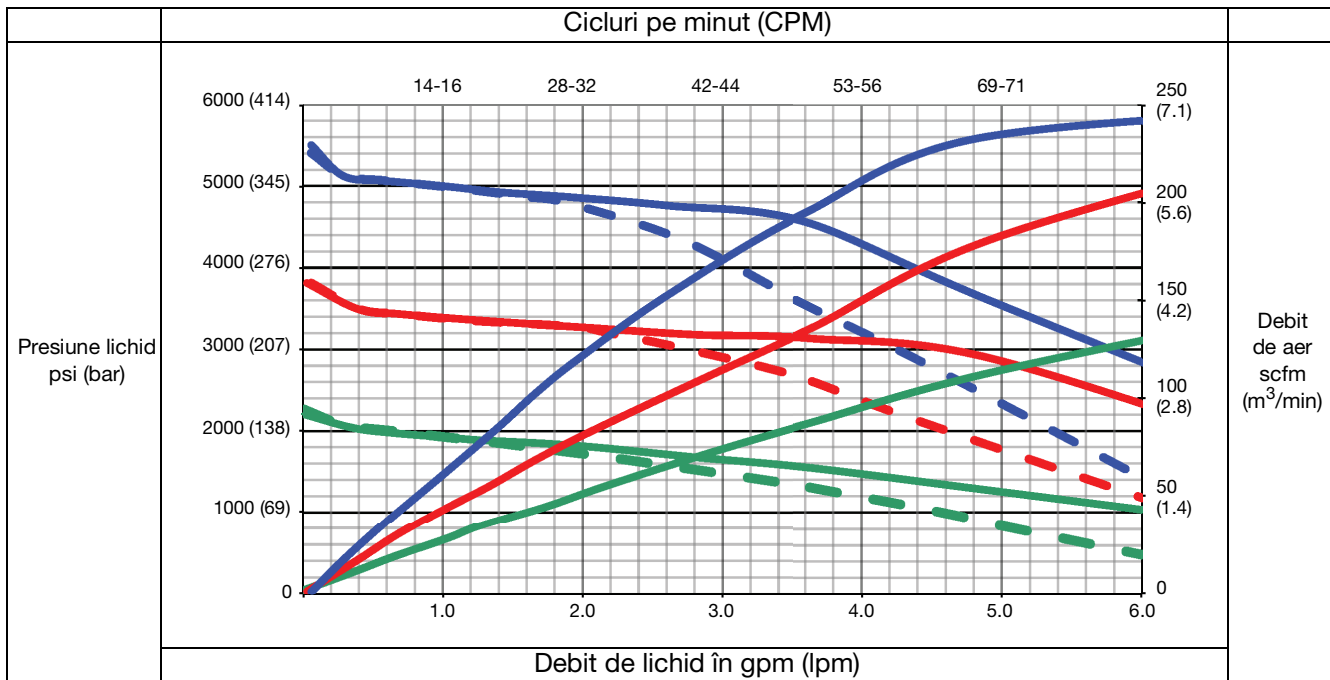
40:1



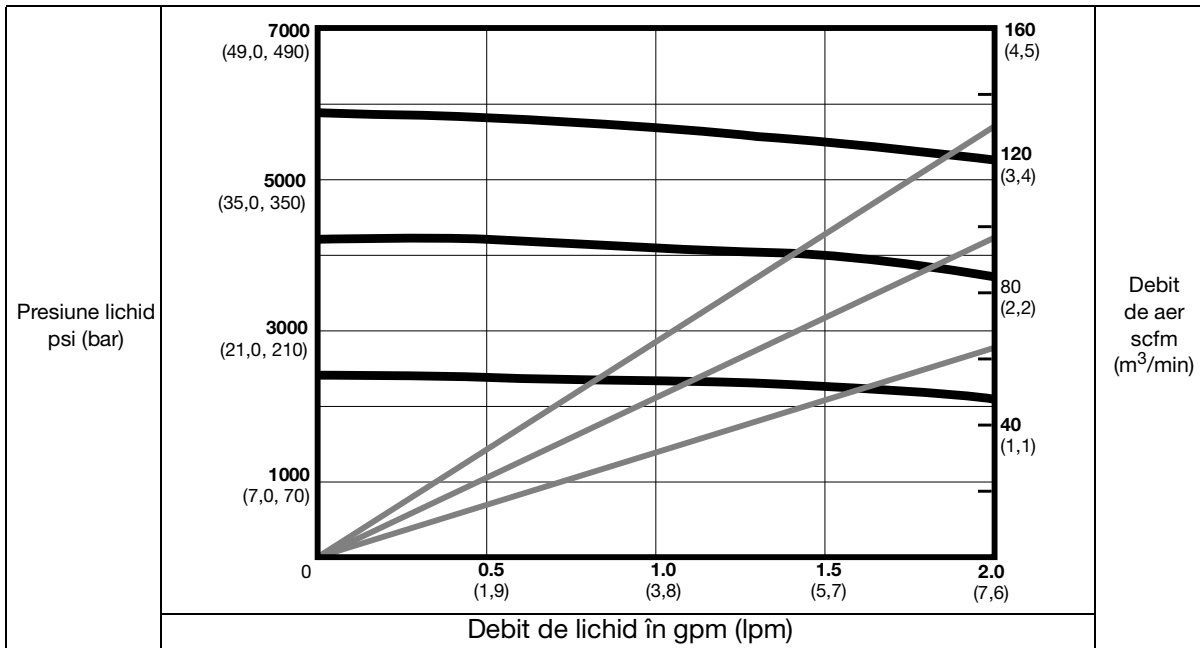
45:1



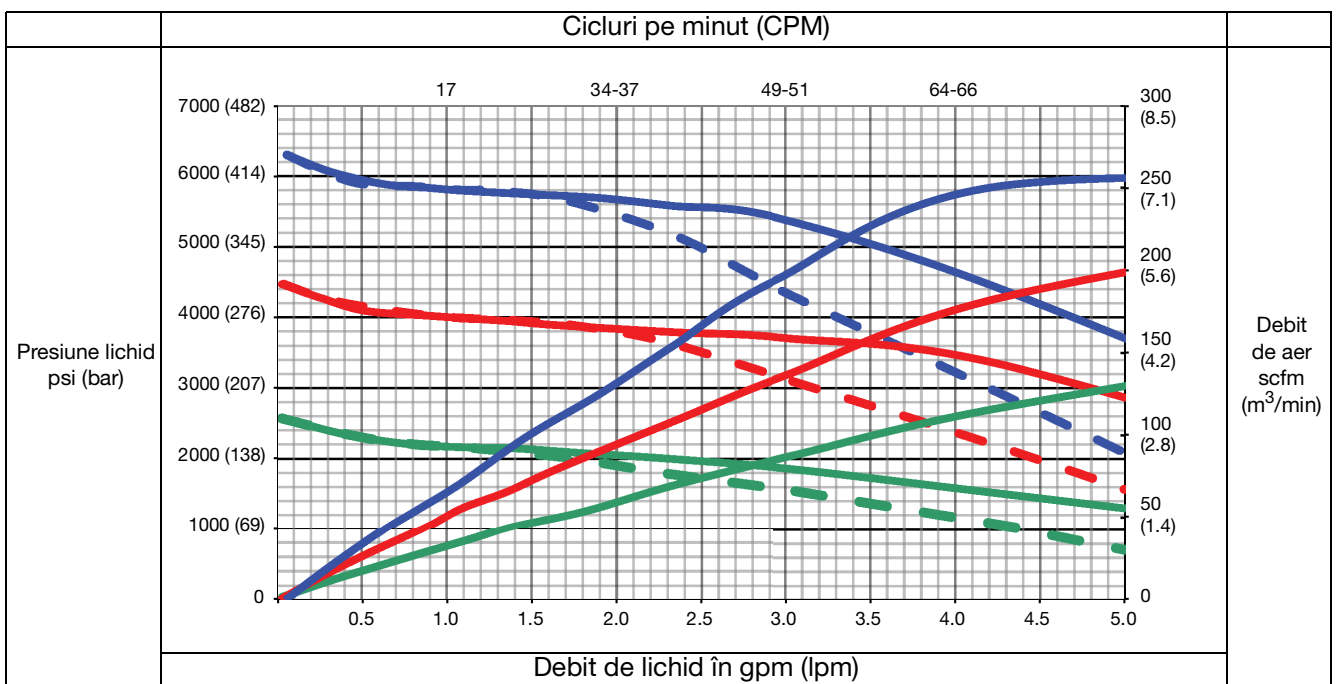
50:1



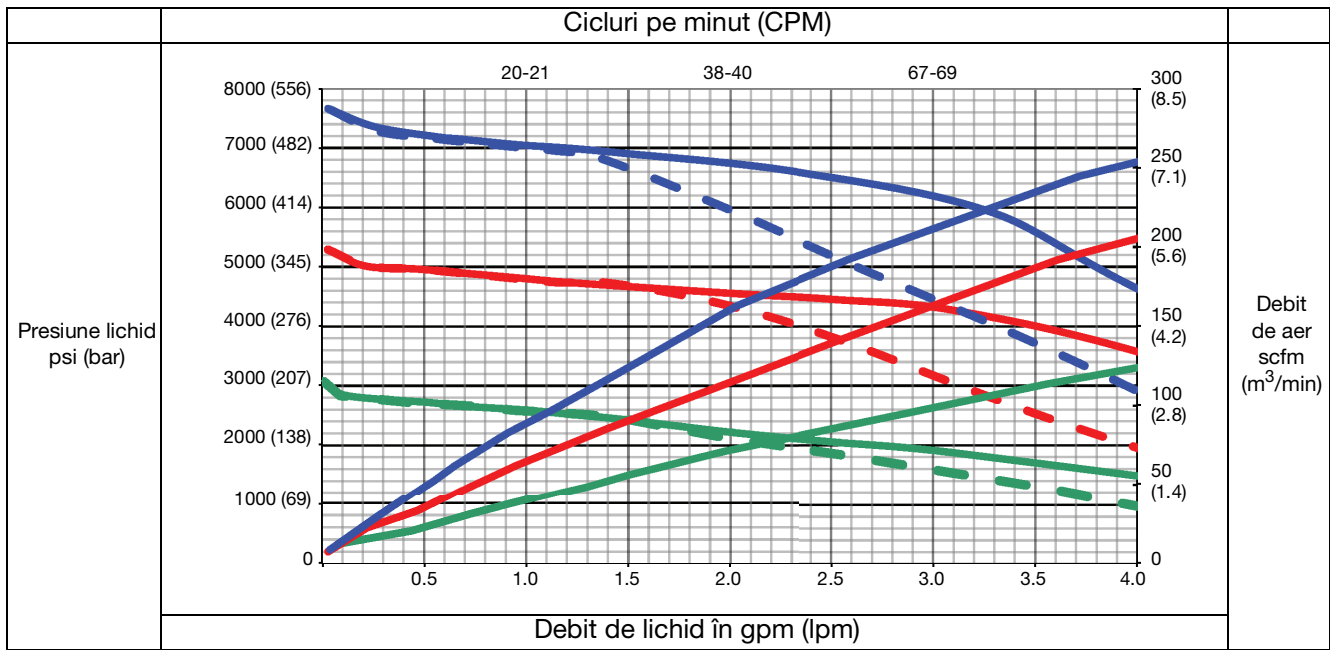
59:1



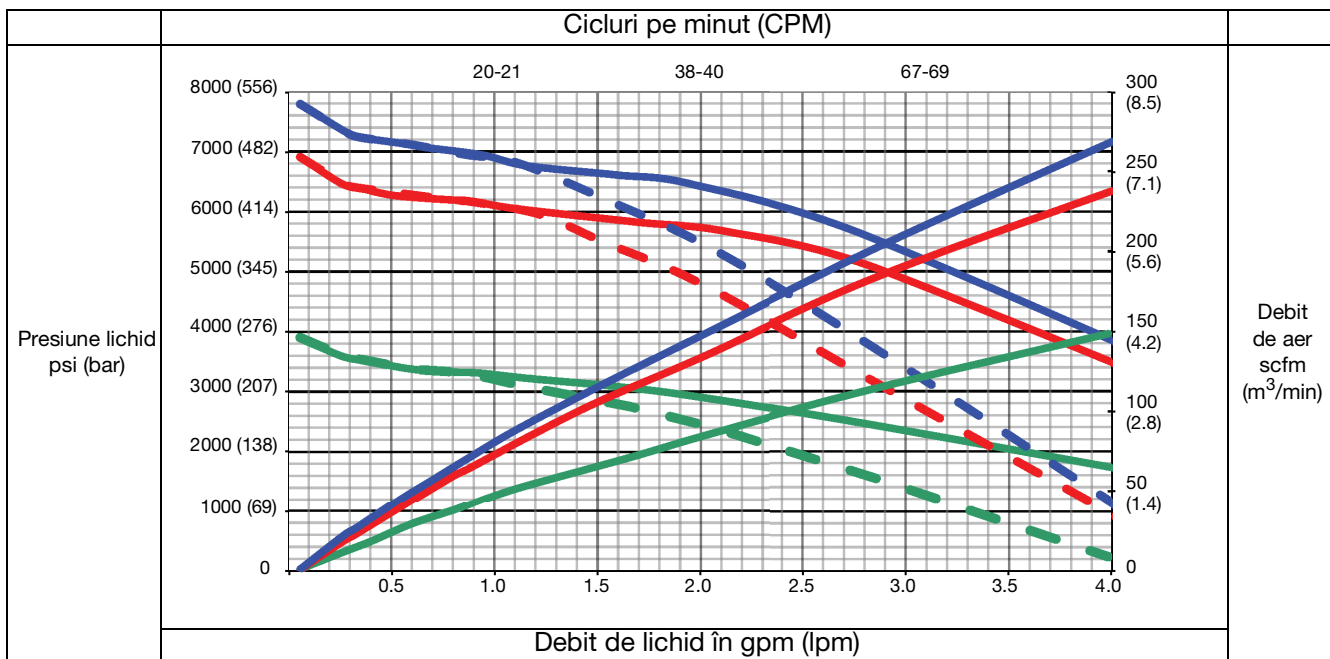
60:1



70:1



90:1



Specificații tehnice

| Agregate automate de pulverizare King | | |
|--|--|----------------------|
| | S.U.A. | Sistem metric |
| Presiune maximă de intrare a aerului în pulverizator | 150 psi | 1 MPa, 10.3 bari |
| Lungime cursă (nominală) | 4,75 in. | 12,0 cm |
| Viteză maximă pompă (Nu depășiți viteza maximă recomandată a pompei de lichid, pentru a preveni uzura prematură a pompei) | 60 cicluri pe minut | |
| Date care descriu caracteristicile acustice | Consultați manualul motorului Xtreme XL pentru informații despre datele care descriu caracteristicile acustice | |
| Dimensiune intrare aer | 1 in. NPT(m) | |
| Dimensiune intrare lichid | | |
| Toate pompele model inferior Xtreme | 1 1/4 npt(t) | |
| Pompe model inferior Dura-Flo | 2 in. NPT(m) | |
| Dimensiune evacuare lichid (număr evacuări) | | |
| Pompe model inferior Xtreme cu filtre încorporate (2) | 1/2 in. NPT(m) | |
| Pompe model inferior Xtreme fără filtre (1) | 1 in. NPT(m) | |
| Pompe model inferior Dura-Flo (1) | 3/4 npt(t) | |
| Presiune maximă de lucru aer | | |
| Pulverizatoare K25 - K70 | 100 psi | 0,7 MPa, 7 bari |
| Pulverizatoare K90 | 80 psi | 0,55 MPa, 5.5 bari |
| Presiune maximă de lucru lichid | | |
| Pulverizatoare K25 - K70 | 2375 psi | 16,4 MPa, 164 bari |
| Pulverizatoare K90 | 7250 psi | 50 MPa, 500 bari |
| Greutate: Cărucior de mare capacitate/Cărucior de greutate redusă | | |
| K25 | 228 lb/196 lb | 103 kg/89 kg |
| K30 | 227,4 lb/196,1 lb | 103,6 kg/89,0 kg |
| K40 | 223,4 lb/191,1 lb | 101,3 kg/86,7 kg |
| K45 | 247,4 lb/215,1 lb | 112,2 kg/97,6 kg |
| K50 | 246,4 lb/214,1 lb | 111,8 kg/97,1 kg |
| K59 | 246,4 lb/214,1 lb | 111,8 kg/97,1 kg |
| K60 | 246,4 lb/214,1 lb | 111,8 kg/97,1 kg |
| K70 | 242,4 lb/210,1 lb | 109,9 kg/95,3 kg |
| K90 | 242,4 lb/210,1 lb | 109,9 kg/95,3 kg |

| | | |
|---|--|-----------|
| Depozitarea | | |
| Timp maxim de depozitare | 5 ani | |
| Întreținerea în spațiul de depozitare | Pentru a menține performanța inițială, înlocuiți garniturile moi după 5 ani de inactivitate. | |
| Interval de temperatură privind depozitarea în mediul ambiant | 30 - 160 °F | 1 - 71 °C |
| Durata de viață | | |
| Durata de utilizare | Durata de viață variază în funcție de utilizare, de materialele pulverizate, de metodele de depozitare și de întreținere. Durata minimă de viață este de 25 de ani | |
| Întreținere de service pe parcursul duratei de viață | Înlocuiți etanșările din piele la fiecare cinci ani sau mai frecvent, în funcție de utilizare | |
| Eliminarea la deșuri la sfârșitul perioadei de viață | Dacă pulverizatorul se află într-o stare care nu îi permite funcționarea, acesta trebuie scos din funcțiune și dezmembrat. Piese individuale trebuie sortate în funcție de materiale și eliminate la deșuri în mod corespunzător. Componentele electronice sunt compatibile RoHS și trebuie eliminate corespunzător la deșuri. | |
| Codul de date Graco din patru caractere | | |
| Exemplu: A18B | Luna (primul caracter) A = ianuarie, anul (al doilea și cel de-al treilea caracter) 18 = 2018, seria (al patrulea caracter) B = număr serial de control | |
| Materiale de construcții | | |
| Materiale umede | Oțel carbon placat, oțel inoxidabil, carbură, fier ductil, PTFE, piele | |

Declarația 65 pentru California

LOCUITORII DIN STATUL CALIFORNIA

 **AVERTIZARE:** Cauzator de cancer și tulburări reproductive - www.P65warnings.ca.gov.

Garanția standard Graco

Graco garantează că toate echipamentele la care se face referire în acest document produse de Graco și inscripționate cu acest nume nu prezintă defecte de material și de fabricație la data vânzării către cumpărătorul inițial. Cu excepția unor eventuale garanții speciale, extinse sau limitate emise de Graco, Graco se însărcinează să repare sau să înlocuiască, timp de douăsprezece luni de la data cumpărării, orice piesă a echipamentului a cărei defecțiune va fi constatată de către Graco. Această garanție este valabilă doar atunci când echipamentul a fost montat, pus în funcțiune și întreținut conform recomandărilor scrise ale Graco.

Această garanție nu acoperă următoarele, Graco nemaifiind în acest caz răspunzătoare: degradarea generală, precum și orice defecțiune, deteriorare sau uzură cauzată de instalarea defectuoasă, folosirea improprie, abraziuni, coroziuni, întreținerea necorespunzătoare sau improprie, neglijență, accident, modificări aduse structurii sau înlocuirea unor piese cu unele de altă proveniență. Graco nu este răspunzătoare nici pentru defecțiuni, deteriorări sau uzuri cauzate de incompatibilitatea echipamentului Graco cu structuri, accesorii, echipamente sau materiale de altă proveniență, ca și de erorile de proiectare, execuție, montaj, exploatare sau întreținere a structurilor, accesoriilor, echipamentelor sau materialelor de altă proveniență.

Această garanție este condiționată de returnarea pe cheltuiala clientului a echipamentului care se susține a fi defect către un distribuitor autorizat Graco, pentru verificarea respectivului defect. Dacă se va constata că defectul este real, Graco va repara sau înlocui cu titlu gratuit orice piese defecte. Echipamentul va fi returnat cumpărătorului inițial, transportul fiind suportat de companie. Dacă la verificarea echipamentului nu se vor constata defecte de material sau fabricație, se vor efectua reparații la un tarif rezonabil, în care va putea intra costul pieselor de schimb, al manoperei și al transportului.

PREZENTA GARANȚIE EXCLUDE ȘI SUPLINEȘTE ORICE ALTE GARANȚII, EXPRESE SAU IMPLICITE, INCLUZÂND, DAR FĂRĂ A SE LIMITA LA ACESTE, GARANȚIA DE VANDABILITATE SAU CEA DE POTRIVIRE PENTRU UN ANUMIT SCOP.

Unica obligație a Graco și unicul drept la reparație al cumpărătorului pentru orice încălcare a garanției va fi conform celor specificate mai sus. Cumpărătorul consimte că nu va mai avea la dispoziție niciun alt drept la reparație (inclusiv, dar fără a se limita la dreptul de a solicita daune incidentale sau pe cale de consecință pentru pierderi de profit, de vânzări, vătămări corporale sau prejudicii materiale sau pentru orice alte pierderi incidentale sau pe cale de consecință). Orice acțiune juridică ce ar invoca încălcarea garanției trebuie inițiată în termen de cel mult doi (2) ani de la data cumpărării.

GRACO NU OFERĂ NICIO GARANȚIE ȘI NU RECUNOAȘTE NICIO GARANȚIE IMPLICITĂ DE VANDABILITATE SAU DE POTRIVIRE UNUI ANUMIT SCOP, ÎN LEGĂTURĂ CU ORICE ACCESORII, ECHIPAMENTE, MATERIALE SAU COMPONENTE PE CARE GRACO LE COMERCIALIZEAZĂ, DAR NU LE PRODUCE. Aceste produse care nu sunt fabricate de Graco, dar sunt comercializate de Graco (de exemplu, motoare electrice, întrerupătoare, furtunuri etc.) beneficiază, dacă este cazul, de garanție din partea producătorului acestora. Graco va oferi cumpărătorului, în limite rezonabile, asistență în formularea eventualelor reclamații de încălcare a garanțiilor respective.

În nicio împrejurare Graco nu va fi răspunzătoare pentru daune indirecte, incidentale, speciale sau pe cale de consecință rezultate din faptul că Graco a furnizat echipament în aceste condiții, precum și din punerea la dispoziție, acționarea sau exploatarea oricăror produse sau bunuri vândute prin prezentul document, fie din cauza unei încălcări a contractului, a garanției, din neglijența Graco sau din alte cauze.

Informații despre Graco

Pentru cele mai recente informații despre produsele Graco, vizitați www.graco.com.

Pentru informații privind patentele, consultați www.graco.com/patents.

PENTRU A PLASA O COMANDĂ, contactați-vă distribuitorul Graco sau telefonați pentru a afla care este distribuitorul cel mai apropiat.

Telefon: 612-623-6921 sau fără taxă: 1-800-328-0211 Fax: 612-378-3505

Toate informațiile scrise și vizuale din acest document reflectă cele mai recente informații cu privire la produs disponibile la data publicării. Graco își rezervă dreptul de a se opera modificări în orice moment și fără o notificare prealabilă.

Traducerea instrucțiunilor originale. This manual contains Romanian. MM 3A5422

Sediul Graco: Minneapolis

Birouri internaționale: Belgia, China, Japonia, Coreea

GRACO INC. AND SUBSIDIARIES • P.O. BOX 1441 • MINNEAPOLIS MN 55440-1441 • USA

Copyright 2021, Graco Inc. Toate unitățile de producție Graco sunt înregistrate ISO 9001.

www.graco.com

Revizia K, August 2023