

Bedieningsinstructies – Onderdelenlijst



LUCHTGEDREVEN, ROESTVRIJSTALEN Roerwerken

306565H

Rev. H

Maximum werkdruk: 0,7 MPa (7 bar)



Belangrijke veiligheidsinstructies

Lees alle waarschuwingen en instructies in deze handleiding. Bewaar deze instructies.

Zie blz. 2 voor de Inhoudsopgave.

MODEL 222695

Voor 19-liter emmers

MODEL 204536

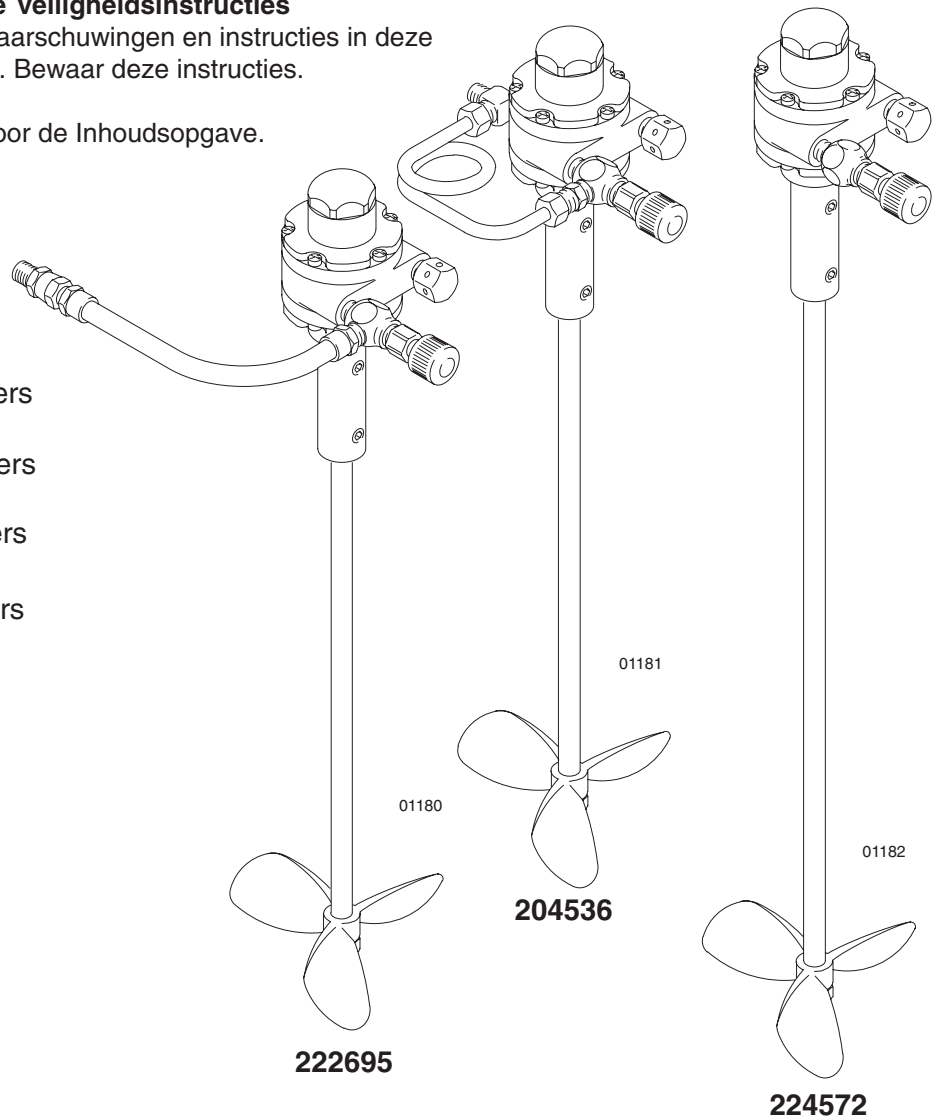
Voor 19-liter emmers

*MODEL 224571

Voor 19-liter emmers

*MODEL 224572

Voor 38-liter emmers



BEWEZEN KWALITEIT, TOONAANGEVENDE TECHNOLOGIE.



0359



II 1/2 G T6

ITS03ATEX11226

GRACO N.V.; Industrieterrein — Oude Bunders;
Slakweidestraat 31, 3630 Maasmechelen, Belgium

©COPYRIGHT 1995, GRACO INC.

Inhoudsopgave

Waarschuwing	2
Installatie	4
Bediening	5
Onderhoud	6
Onderdelentekening	8
Onderdelenlijst	9
Technische gegevens	10
Afmetingen	11
Standaard Graco-garantie	12

Symbolen

Waarschuwingssymbool



Dit symbool waarschuwt u voor de mogelijkheid van zware verwondingen of de dood als u de aanwijzingen niet opvolgt.

Voorzichtig-symbool



Dit symbool waarschuwt u voor mogelijke beschadiging of vernietiging van apparatuur als u de aanwijzingen niet opvolgt.

WAARSCHUWING



INSTRUCTIES

GEVAREN VAN MISBRUIK VAN APPARATUUR

Verkeerd gebruik van de apparatuur kan breuk of defecten veroorzaken en kan leiden tot ernstig letsel.

- Deze apparatuur is uitsluitend bedoeld voor professioneel gebruik.
- Lees alle bedieningsvoorschriften, typeplaatjes en labels, voordat u de apparatuur in gebruik neemt.
- Gebruik de apparatuur uitsluitend voor de toepassing waarvoor ze bedoeld is. Als u twijfelt, bel dan Graco voor technische ondersteuning.
- Geen veranderingen of wijzigingen in de apparatuur aanbrengen.
- Controleer de apparatuur dagelijks. Repareer of vervang versleten of beschadigde onderdelen meteen.
- De component met de laagste maximum werkdruk bepaalt het maximum voor het hele systeem; overschrijd nooit deze maximum druk. **De maximum werkdruk voor deze apparatuur bedraagt 7 bar (0,7 MPa).**
- Gebruik alleen materialen en oplosmiddelen die de onderdelen van de apparatuur die met materiaal in aanraking komen niet chemisch kunnen aantasten. Raadpleeg het hoofdstuk **Technische Gegevens** van de handboeken van alle apparatuur. Lees de waarschuwingen van de fabrikant van te gebruiken materialen en oplosmiddelen.
- Draag altijd een veiligheidsbril, handschoenen, beschermende kleding en een ademhalingsfilter, zoals aanbevolen door de fabrikant van de gebruikte materialen en oplosmiddelen.
- Houd u aan alle van toepassing zijnde plaatselijke en landelijke voorschriften van de brandweer, van de elektriciteitsmaatschappij, en aan overige veiligheidsvoorschriften.

WAARSCHUWING



BRAND- EN EXPLOSIEGEVAAR

Slechte aarding, onvoldoende ventilatie, open vuur of vonken kunnen gevaarlijke situaties geven, wat kan leiden tot brand, explosies en zware verwondingen.



- Aard zowel de apparatuur als het te spuiten voorwerp. Zie **Aarding** op bladzijde 4.
- Als u ook maar ergens vonken door statische elektriciteit opmerkt, of als u een elektrische schok voelt terwijl u het apparaat gebruikt, **stop dan onmiddellijk met spuiten**. Gebruik het systeem pas weer als u de oorzaak van het probleem kent en het probleem is verholpen.
- Gebruik in van aluminium vervaardigde pompen geen 1,1,1-trichloorethaan, methyleenchloride, andere halogeenkoolwaterstoffen of vloeistoffen die zulke stoffen bevatten. Het gebruik van zulke stoffen kan namelijk een chemische reactie geven, met de kans op explosie.
- Gebruik voor het spoelen van de unit geen kerosine of ander ontvlambaar oplosmiddel of brandbaar gas.
- Zorg voor ventilatie met frisse lucht, om te voorkomen dat brandbare dampen uit oplosmiddelen of uit het spuitmateriaal blijven hangen.
- Houd het spuitgebied vrij van afval, ook van oplosmiddel, poetslappen of benzine.
- Haal, voordat u deze apparatuur gaat gebruiken, de stekkers van alle apparatuur in het spuitgebied uit de stopcontacten.
- Doof, voordat u deze apparatuur gaat gebruiken, al het open vuur en waakvlammen in het spuitgebied.
- In de spuitruimte is roken verboden.
- Schakel geen licht aan of uit in de werkruimte terwijl gewerkt wordt, of terwijl nog dampen in de lucht hangen.
- Gebruik in het spuitgebied geen benzinemotor.
- Zorg dat er altijd een brandblusapparaat op de werkplek is.



GEVAAR VAN BEWEGENDE ONDERDELEN

Bewegende delen zoals de ronddraaiende bladen van het roerwerk kunnen vingers of andere lichaamsdelen afknellen of amputeren, of er kan materiaal in de ogen of op de huid spatten.

- Blijf uit de buurt van bewegende delen bij het starten en gebruiken van het roerwerk.
- Schakel altijd eerst het roerwerk uit en haal de persluchtleiding los, voordat u de hoek van het roerwerk verstelt, het roerwerk uit het vat haalt, of onderdelen van het roerwerk controleert of repareert.



GEVAARLIJKE DAMPEN

Gevaarlijke materialen of giftige dampen kunnen ernstige verwondingen of zelfs de dood veroorzaken, wanneer ze in de ogen of op de huid spatten, en bij inademen of inslikken. Houd bij het spoelen van de luchtmotor of pomp uw gezicht weg van de uitlaatpoort.

Installatie

⚠ WAARSCHUWING



BRAND- EN EXPLOSIEGEVAAR

Houd altijd minimaal 25,1 mm afstand tussen de draaiende onderdelen van het roerwerk en de materiaalhouder om vonkvorming door contact te voorkomen.

2. Installeer het roerwerk op het vatdeksel door de as van het roerwerk door het gat in het deksel te steken.
3. Plaats de luchtmotor zodanig, dat de luchtleiding (A) gemakkelijk aangesloten kan worden, en geen andere componenten in de weg zitten. Zie Afb. 2.
4. In de naaf van de luchtmotor zijn twee inkepingen aangebracht. Door een borgschroef van de deksel vast te draaien in een van de inkepingen wordt de luchtmotor aan de deksel vastgezet.
5. Breng de pen (7), de schroef (12), de borgring (5) en de moer (6) aan op de as van het roerwerk (11). Zie de **onderdelentekening**.

Model 204536

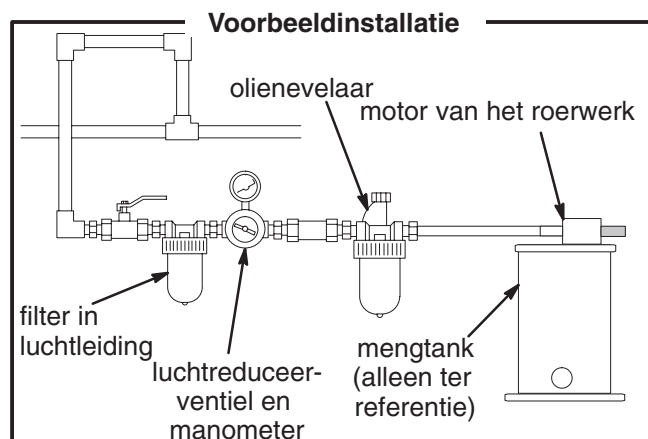
Schroef de rechte buisfitting (14a) in de 1/8 npt inlaat van het naaldventiel (2). Zie Afb. 2. Schroef de elleboogfitting (14b) in de 1/8 npt uitlaat van het spuitstuk van de luchtcompressor.

Model 222695

Schroef de luchtslangkoppeling (B) in de 1/8 npt inlaat van het naaldventiel (2). Zie Afb. 2. Schroef de wartelbout (C) van de luchtslang in de 1/8 npt uitlaat van het spuitstuk van de luchtcompressor.

Model 224572

Sluit de luchtleiding aan tussen de 1/8 npt inlaat van het naaldventiel (2) en de 1/8 npt uitlaat van het spuitstuk van de luchtcompressor. Zie hiervoor Afb. 2.



OPMERKING: De referentienummers en letters tussen haakjes in de tekst corresponderen met de aanduidingen in de **Onderdelentekening** en de afbeeldingen.

Luchtverbruik

De 187 W roerwerkluftmotor heeft bij continu gebruik in doorsnee 0,06 m³/minuut lucht nodig.

Hulpstukken voor de luchtleiding

Breng een filter aan in de luchtleiding om schadelijk vuil en vocht uit de toegevoerde perslucht te halen. *Het 3/8" npt luchtleidingsfilter (20-micron element, 15 cl beker, zonder manometer) heeft bestelnummer 106148.*

⚠ VOORZICHTIG

Als de luchtmotor niet wordt gesmeerd, zal dat defecten aan de luchtmotor veroorzaken.

Installeer een olienevelaar in de luchtleiding achter het filter voor automatische smering van de luchtmotor. Stel de olienevelaar in op 1 druppel olie per uur voor hogesnelheids- en continuegebruik. Niet teveel olie aanbrengen omdat de uitlaatlucht dan vervuild kan raken. Zie het hoofdstuk **Smeren van de luchtmotor** op blz. 6 voor handmatig smeren van de luchtmotor. *De 3/8 inch npt olienevelaar voor de luchtleiding is verkrijgbaar onder bestelnummer 214847.*

Sluit aan de luchtleiding een snelkoppeling of kogelkraan aan als hoofdvluchtkraan. *De bestelnummers: 208536 voor de snelkoppeling en 169969 voor de 1/8 npt(u) fitting.*

Vorbereidingen van gebruik van het roerwerk

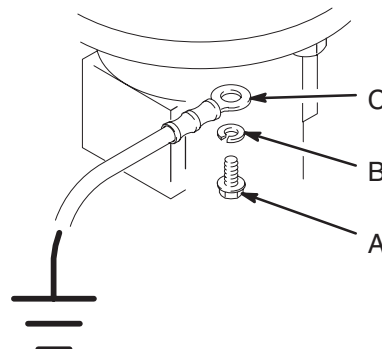
1. Verwijder de moer (5), borgring (4), schroef (10) en de pen (6) van de as (12 of 13). Zie de **Onderdelentekening**, op blz. 8.

Aarding

Goede aarding is een essentieel punt om het systeem veilig te houden.

Om het risico van vonken door statische elektriciteit te verminderen **moeten** het bevestigingsdeksel en alle elektrisch geleidende voorwerpen of toestellen in het spuitgebied goed geaard zijn. Kijk de ter plaatse geldende elektriciteitsvoorschriften na voor aardingsinstructies voor de betreffende situatie en apparatuur.

U aardt het roerwerk door de aardingschroef (A) en sluitring (B) los te halen. Zie Afb. 1. Zet de aansluiting (C) van de aarddraad vast aan het roerwerk met de schroef en ring. Sluit het andere uiteinde van de aarddraad aan op een echt aardpunt. Bestelnummer is 237569, aarddraad en -klem.



Afb. 1

01089

Bediening

Bepalen van de juiste snelheid van het roerwerk

⚠ WAARSCHUWING



GEVAREN VAN BEWEGENDE DELEN

Schakel het roerwerk altijd uit en koppel de luchttoevoer af, voordat u het roerwerk gaat controleren of repareren. Dit dient om het risico te verminderen van ernstig letsel, zoals snijwonden, amputatie van vingers, of door spatten in de ogen of op de huid.

OPMERKING: Sluit eerst de aarddraad aan, voordat u het roerwerk gaat gebruiken.

1. Vul het vloeistofvoorraadvat tot ongeveer 75 tot 100 mm boven de schroef van het roerwerk.
2. Start het roerwerk en verhoog geleidelijk de snelheid door aan het naaldventiel (2) te draaien totdat in de verf een draaikolk begint te ontstaan.
3. Verminder de snelheid iets, en vul dan het vloeistofvat.

OPMERKING: Als de luchtleiding is voorzien van een luchtkraan om daarmee het roerwerk te stoppen, zal dezelfde snelheid ingesteld blijven, en hoeft bovenstaande procedure niet steeds herhaald te worden. **Luchtkranen** zijn verkrijgbaar onder de volgende nummers:

- 208390 1/4 npt(m) x 1/4 npt(m)
- 208391 3/8 npt(m) x 3/8 npt(f)
- 208392 3/8 npt(f) x 1/4 npt(m)
- 208393 3/8 npt(m) x 3/8 npt(m)

VERKLARING

- A Luchtleiding
- B Lucht slangkoppeling
- C Lucht slang wartelbout
- 2 Naaldventiel
- 11 Geluiddemper
- 14a Rechte fitting
- 14b Elleboogfitting

Toepassing van het roerwerk

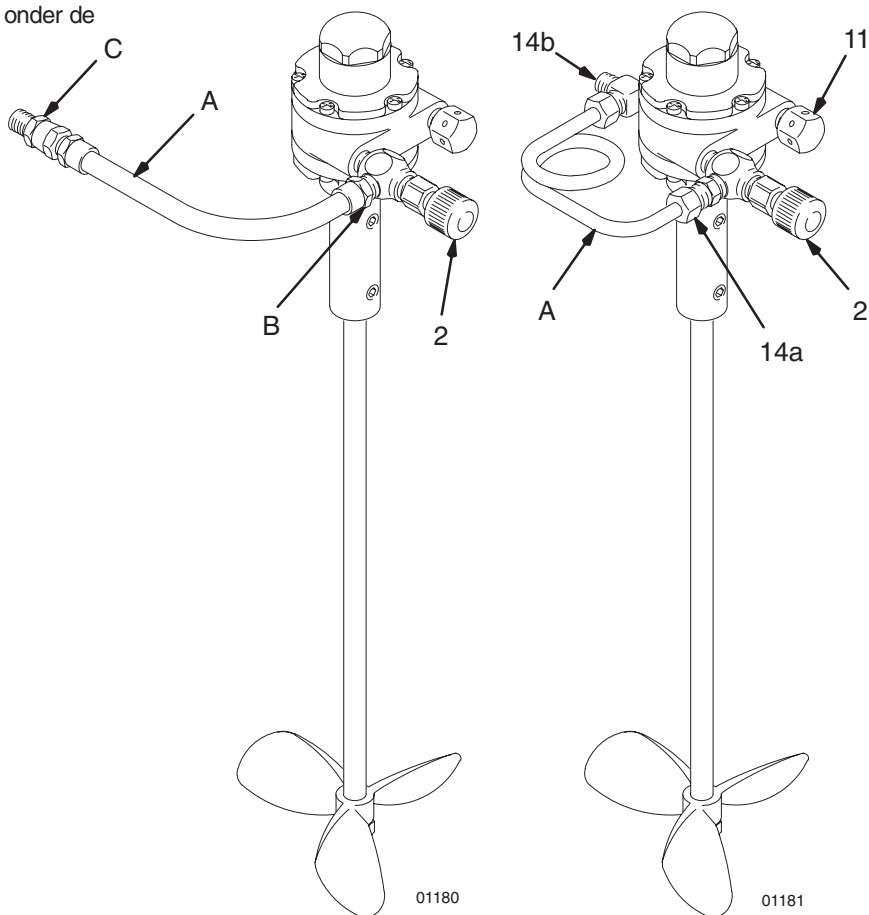
⚠ VOORZICHTIG

Laat het roerwerk niet langdurig met hoge snelheid lopen. Door te hoge snelheid zal de vloeistof gaan schuimen (waardoor hij onbruikbaar wordt) en er kunnen trillingen en snellere slijtage van onderdelen optreden.

Laat het roerwerk continu lopen bij het toevoeren van verf of andere vloeistof aan het systeem. Gebruik het naaldventiel (2) om de snelheid van het roerwerk te regelen. Stel de snelheid zo in dat de verf grondig doorgeroerd wordt, maar met de laagst mogelijke snelheid.

Stop het roerwerk door de luchtkraan in de toevoerleiding te sluiten, indien die aanwezig is, of sluit anders het naaldventiel (2).

Schakel het roerwerk uit voordat u het uit het vat haalt.



Model 222695

Model 204536

Afb. 2

Onderhoud

Spoelen van de luchtmotor

! WAARSCHUWING

BRAND- EN EXPLOSIEGEVAAR
Gebruik geen kerosine of andere brandbare oplosmiddelen voor het spoelen van de luchtmotor. Door spoelen met een brandbaar oplosmiddel kan brand ontstaan of een explosie optreden, waardoor ernstig letsel of materiële schade kan ontstaan.

! WAARSCHUWING

GEVAARLIJKE DAMPEN
Gevaarlijke vloeistoffen of giftige dampen kunnen ernstige verwondingen of zelfs de dood veroorzaken, wanneer ze in de ogen of op de huid spatten, of bij inademen of inslikken. Neem daarom bij het spoelen van de luchtmotor deze voorzorgsmaatregelen:

- Houd uw gezicht weg van de uitlaatpoort.
- Draag geschikte beschermende kleding, handschoenen, veiligheidsbril en een ademhalingsfilter.

Als de motor traag of inefficiënt werkt is spoelen nodig, met onbrandbaar oplosmiddel in een goed geventileerde ruimte.

Aanbevolen oplosmiddelen voor luchtmotoren en gesmeerde pompen zijn Gast® Flushing Solvent (bestelnummer AH255 of AH255A) of Inhibisol® Safety Solvent.

1. Koppel de luchtleiding en geluiddemper af.
2. Voeg enkele theelepels oplosmiddel toe, of spuit het oplosmiddel rechtstreeks in de motor.
3. Draai een paar minuten de as met de hand rond, in beide richtingen.
4. Sluit de luchtleiding weer aan, en voer langzaam de druk op totdat er geen spoor van oplosmiddel meer is in de uitlaatlucht.
5. Smeer de motor weer door een beetje lichte olie in de kamer te spuiten.

Onderhoud en reparaties

- Als er meer nodig is dan het toepassen van een onderhoudsset is meestal de snelste en gemakkelijkste manier om het toestel naar de Graco vertegenwoordiging te sturen ter reparatie of vervanging.
- Als de schoepen vervangen moeten worden of er zit iets in de motorkamer dat er niet hoort, dan kan een ervaren monteur eventueel de eindplaat loshalen die zich tegenover het uiteinde van de drijfas bevindt. *Gebruik geen schroevendraaier om de plaat los te wrikken.* Daardoor zouden er deuken in plaat en huis komen, met lekken als gevolg. Gebruik trekgereedschap, waarmee de eindplaat verwijderd kan worden terwijl de stand t.o.v. de as gehandhaafd blijft.
- Nieuwe schoepen moeten worden geplaatst met de uitgesneden hoek (of de inkepingen, als de schoepen omkeerbaar zijn) gericht naar de onderkant van de sleuf.

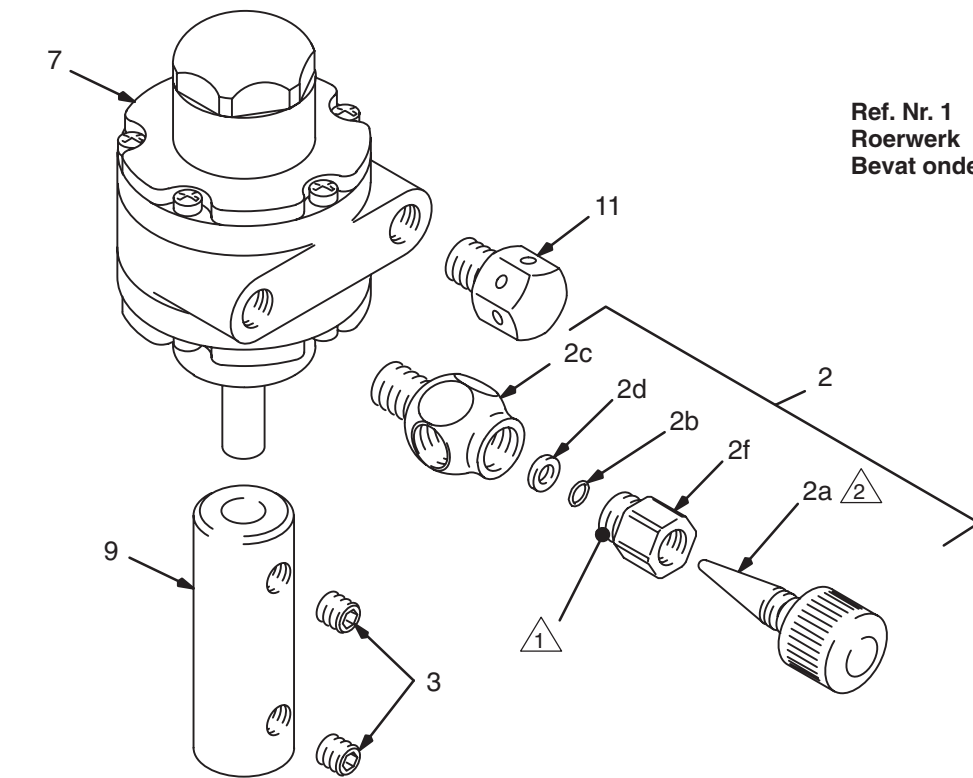
De luchtmotor smeren

! VOORZICHTIG

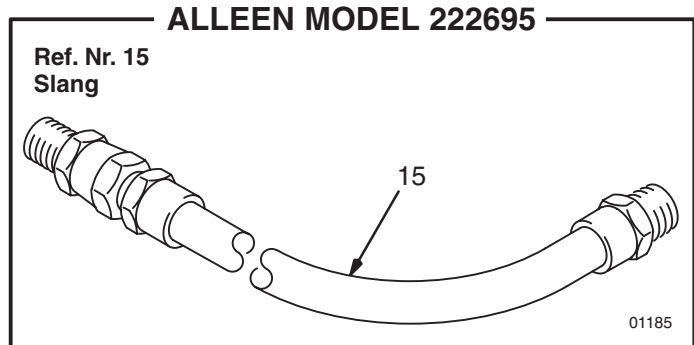
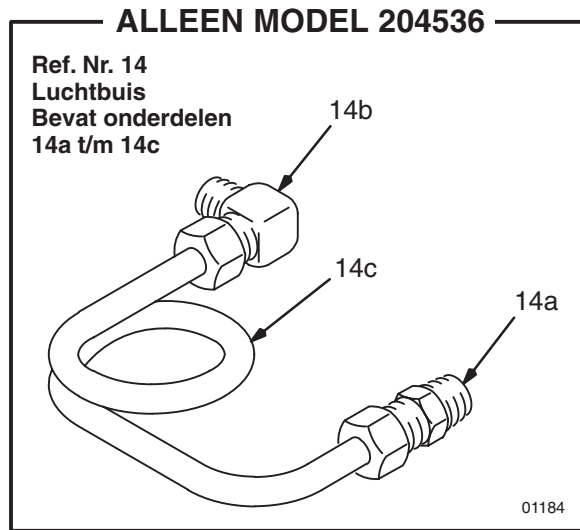
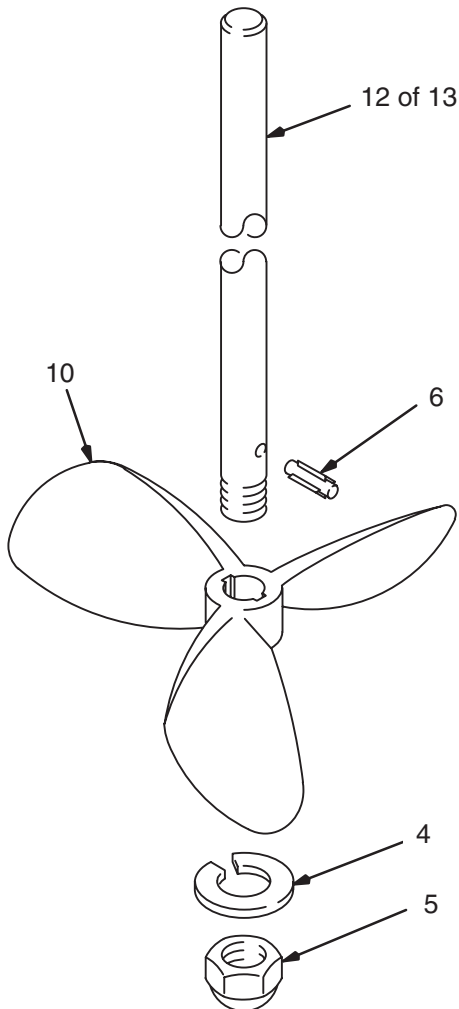
Als de luchtmotor niet wordt gesmeerd, zal dat defecten aan de luchtmotor veroorzaken.



Als geen olienevelaar in de luchtleiding is aangebracht, dan moet de luchtmotor elke 8 uur met de hand gesmeerd worden. Smeer de luchtmotor van het roerwerk door 10-20 druppels lichte olie, SAE #10, in de luchtinlaat van de motor te druppelen. Laat het roerwerk daarna ongeveer 30 seconden draaien.

Onderdelentekening



Ref. Nr. 1
Roerwerk
 Bevat onderdelen 2 t/m 12



-  Gebruik middelzwaar afdichtmiddel aan de schroefdraad.
-  Pers-passing.

01183

Onderdelenlijst

Model 204536 Roerwerk

Voor 19 liter vat; Bevat onderdelen 1 en 14

Model 222695 Roerwerk

Voor 19 liter vat; Bevat onderdelen 1 en 15

Model 224572 Roerwerk

Voor 38 liter vat; Bevat onderdelen 2 t/m 11 en 13

Ref. Nr.	Onder-deelnr.	Omschrijving	Aantal	Ref. Nr.	Onder-deelnr.	Omschrijving	Aantal
1	224571	ROERWERK; Bevat onderdelen 2 t/m 12	1	12	187265	AS, roerwerk-; RVS; <i>Alleen modellen 204536 en 222695</i>	1
2	205528	NAALDVENTIEL; Bevat onderdelen 2a t/m 2f	1	13	187266	AS, roerwerk-; RVS; <i>Alleen model 224572</i>	1
2a†	166530	• NAALD, ventiel-	1	14	224953	LUCHTBUIS; <i>Alleen model 204536;</i>	1
2b✓	157628	• O-RING; nitrilrubber	1			Bevat onderdelen 14a t/m 14c	1
2c	164700	• HUIS, ventiel	1	14a	100112	• FITTING, recht, mannelijk; 6 mm (1/4") buis x 1/8 npt	1
2d✓	166531	• SLUITRING; nylon	1	14b	100113	• FITTING, elleboog-, mannelijk; 6 mm (1/4") buis x 1/8 npt	1
2e†	*	• KNOP, stelknop <i>* Kan niet afzonderlijk worden besteld</i>	1	14c	161414	• BUIS	1
2f†	166532	• MOER, pakking-	1	15	164724	SLANG; aansluiting 1/8 npt(m); aan één zijde met wartel; 6 mm (1/4") binnendiam.;	1
3	110272	BORGSCHROEF, binnenzeskant, met kratereind; 1/4–20 x 1/4; RVS	2			254 mm lang; <i>Alleen model 204536</i>	1
4	103975	RING, veer-; 9,5 mm; RVS	1	16▲	290154	WAARSCHUWINGSPLAATJE (niet afgebeeld)	1
5	110271	MOER, zeskant dop-; 3/8–16 npt; RVS	1				
6	111440	PEN; RVS	1				
7	101687	LUCHTMOTOR	1				
8	101690	SLEUTEL, inbus- (niet afgebeeld)	1				
9	187267	KOPPELING, as-; RVS	1				
10	180733	SCHROEF, roerwerk; RVS	1				
11	161415	GELUIDDEMPER, uitlaat	1				

† Nummers 2a, 2e en 2f kunnen samen besteld worden als onderdeelnr. 205587.

✓ Houd deze onderdelen bij de hand, voor minder tijdverlies bij onderhoud.

▲ Extra labels, plaatjes en kaarten, die waarschuwen voor gevaar, zijn gratis verkrijgbaar.

Technische gegevens

Maximum werkdruk 7 bar (0,7 MPa)
Roerwerkmotor 187 W
Luchtverbruik van de luchtmotor 0,06 m³/min.
Bevochtigde delen Roestvast staal
Gewicht 1,1 kg

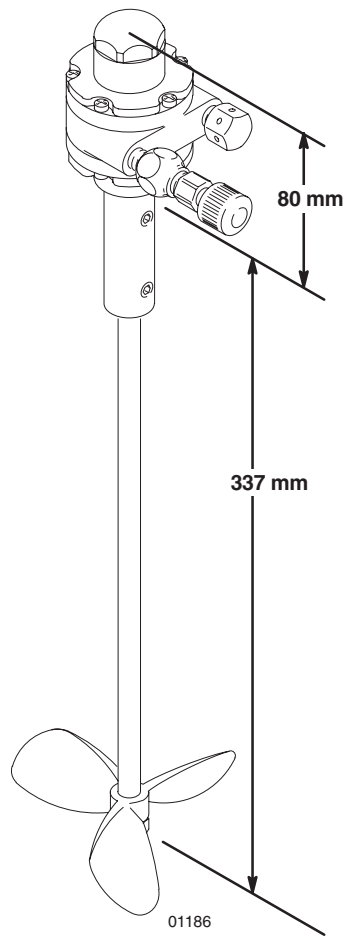
- * Geluidsniveau bij 7 bar (0,7 MPa) bij normale lading
bij 800 t/min: Geluidsdruk 65,3 dB(A)
Geluidsvermogen 78,6 dB(A)
- * Geluidsniveau bij 7 bar (0,7 MPa) bij zonder lading
op maximum toerental:
Geluidsdruk 87,3 dB(A)
Geluidsvermogen 100,7 dB(A)

* *Getest volgens CAGI-PNEUROP-1969.*

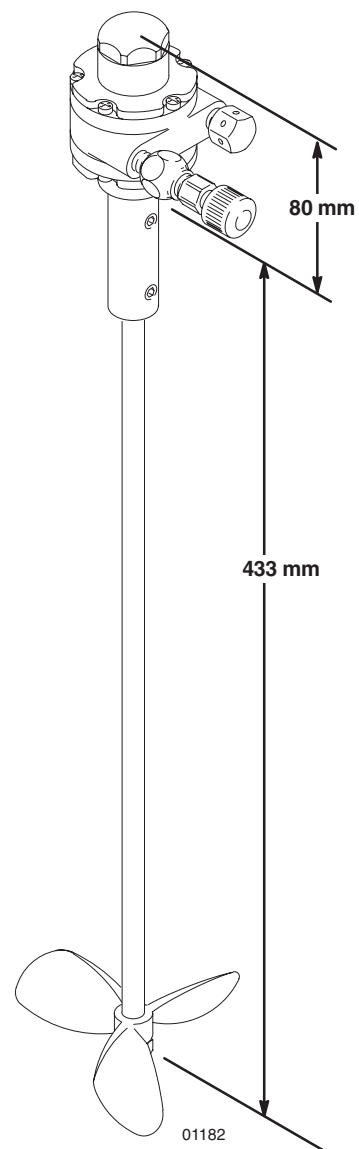
Gast® is een gedeponeerd handelsmerk van Gast Manufacturing.

Inhibisol® is een gedeponeerd handelsmerk van Penetone Corp.

Afmetingen



MODELLEN 204536 en 222695
Roerwerk voor 19 liter vat



MODEL 224572
Roerwerk voor 38 liter vat

Graco-garantie

Graco garandeert dat alle in dit document genoemde apparatuur, voorzover die door Graco is gefabriceerd en de naam Graco erop vermeld staat, op de datum van verkoop door een geautoriseerde Graco-dealer voor gebruik door de oorspronkelijke koper, vrij is van materiaal- en fabricagefouten. Met uitzondering van speciale, uitgebreide, of beperkte garantie zoals gepubliceerd door Graco, zal Graco, gedurende een periode van twaalf maanden na verkoopdatum, elk onderdeel van de apparatuur dat naar het oordeel van Graco gebreken vertoont herstellen of vervangen. Deze garantie geldt alleen indien de apparatuur is geïnstalleerd, gebruikt en onderhouden in overeenstemming met de door Graco schriftelijk verstrekte aanbevelingen.

Normale slijtage en veroudering, of slecht functioneren, beschadiging of slijtage veroorzaakt door onjuiste installatie, verkeerde toepassing, slijpend materiaal, corrosie, onvoldoende of onjuist uitgevoerd onderhoud, nalatigheid, ongeval, eigenmachtige wijzigingen aan de apparatuur, of het vervangen van Graco-onderdelen door onderdelen van andere herkomst, vallen niet onder de garantie en Graco is daarvoor niet aansprakelijk. Graco is ook niet aansprakelijk voor slecht functioneren, beschadiging of slijtage veroorzaakt door de onverenigbaarheid van Graco-apparatuur met constructies, toebehoren, apparatuur of materialen die niet door Graco geleverd zijn, en ook niet voor ondeugdelijk ontwerp, fabricage of onderhoud van constructies, toebehoren, apparatuur of materialen die niet door Graco geleverd zijn.

Deze garantie wordt verleend onder de voorwaarde dat de apparatuur waarvan de koper stelt dat die een defect vertoont gefrankeerd wordt verzonden naar een erkende Graco-dealer opdat de aanwezigheid van het beweerde defect kan worden geverifieerd. Indien het beweerde defect inderdaad wordt vastgesteld zal Graco de defecte onderdelen kosteloos herstellen of vervangen. De apparatuur zal gefrankeerd worden teruggezonden naar de oorspronkelijke koper. Indien bij de inspectie geen materiaal- of fabricagefouten worden geconstateerd, dan zullen de herstellingen worden uitgevoerd tegen een redelijke vergoeding, in welke vergoeding de kosten van onderdelen, arbeid en vervoer begrepen kunnen zijn.

DEZE GARANTIE IS EXCLUSIEF, EN TREEDT IN DE PLAATS VAN ENIGE ANDERE GARANTIE, UITDRUKKELIJK OF IMPLICIET, DAARONDER MEDEBEGREPEN MAAR NIET BEPERKT TOT GARANTIES BETREFFENDE VERKOOPBAARHEID OF GESCHIKTHEID VOOR EEN BEPAALDE TOEPASSING.

Gracos enige verplichting en de enige verhaalsmogelijkheid van de koper in geval van een inbreuk op de garantie is hetgeen hierboven is beschreven. De koper gaat ermee akkoord dat geen andere verhaalsmogelijkheid (daarin medebegrepen, maar niet beperkt tot vergoeding van incidentele schade of van vervolgschade door winstderving, gemiste verkoopopbrengsten, letsel aan personen of materiële schade, of welke andere incidentele verliezen of vervolgv verliezen dan ook) aanwezig is. Elke klacht wegens inbreuk op de garantie moet binnen twee (2) jaar na aankoopdatum worden kenbaar gemaakt.

Graco geeft geen garantie en wijst elke impliciete garantie af betreffende verkoopbaarheid of geschiktheid voor een bepaalde toepassing, met betrekking tot toebehoren, apparatuur, materialen of componenten die Graco geleverd, maar niet vervaardigd heeft. Deze onderdelen die door Graco geleverd, maar niet vervaardigd zijn (zoals elektromotoren, schakelaars, slangen, etc.), zijn onderworpen aan de garantie, indien verleend, van de fabrikant ervan. Graco zal aan de koper redelijke ondersteuning verlenen bij het aanspraak maken op deze garanties.

Graco is in geen geval aansprakelijk voor indirecte, incidentele of speciale schade of gevolgschade die het gevolg is van het feit dat Graco zulke apparatuur heeft geleverd, of van de uitrusting, de werking, of het gebruik van producten of andere goederen op deze wijze verkocht, ongeacht of die ontstaat door inbreuk op een contract, inbreuk op garantie, nalatigheid van Graco, of anderszins.

FOR GRACO CANADA CUSTOMERS

The parties acknowledge that they have required that the present document, as well as all documents, notices and legal proceedings entered into, given or instituted pursuant hereto or relating directly or indirectly hereto, be drawn up in English. Les parties reconnaissent avoir convenu que la rédaction du présent document sera en Anglais, ainsi que tous documents, avis et procédures judiciaires exécutés, donnés ou intentés à la suite de ou en rapport, directement ou indirectement, avec les procédures concernées.

Alle teksten en illustraties in dit document geven de laatst bekende productinformatie op het moment van publicatie weer. Graco behoudt zich het recht voor om op ieder moment wijzigingen aan te brengen zonder voorafgaande kennisgeving.

MM 306565

Graco-hoofdkantoor: Minneapolis
International vestigingen: België, China, Japan, Korea

**GRACO N.V.; Industrieterrein — Oude Bunders;
Slakweidestraat 31, 3630 Maasmechelen, Belgium
Tel.: 32 89 770 700 – Fax: 32 89 770 777**

GEDRUKT IN BELGIË 306565 10/1957, Revised 06/2005