

Bedieningsinstructies – Onderdelenlijst



Monark[®] luchtmotor

307043H

Maximum werkdruk perslucht: 1,2 MPa (12 bar)

Revisie Z

Model 206955, serie H

Voor installatie op STEUNBUIZEN

Model 205997, serie H

Model 215363, serie B

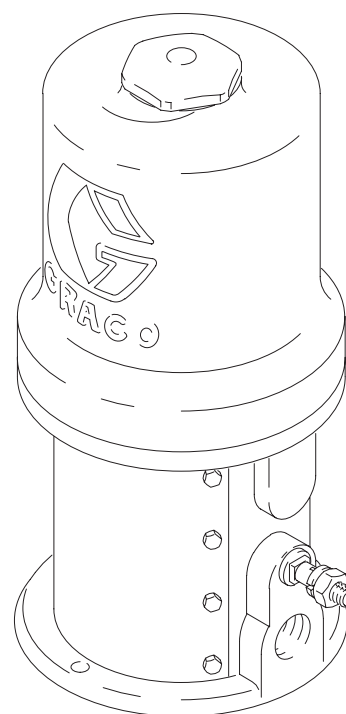
Model 945972, serie A

Model 222791, serie B

Voor installatie op drie koppelstangen

Model 207546, serie F

Voor installatie op een scharnierklem



Lees de waarschuwingen en instructies.

Zie blz. 2 voor de inhoudsopgave

BEWEZEN KWALITEIT, TOONAANGEVENDE TECHNOLOGIE.

**GRACO N.V.; Industrieterrein — Oude Bunders;
Slakweidestraat 31, 3630 Maasmechelen, Belgium**

©COPYRIGHT 2002, GRACO INC.

Inhoudsopgave

Waarschuwingen	2
Installatie	5
Onderhoud van de luchtmotor	6
Onderdelentekeningen en onderdelenlijsten	
Model 207546	10
Model 206955	12
Modellen 205997, 215363, 945972 en 222791	14
Toebehoren	16
Maattekeningen	17
Lay-out van montagegaten	17
Technische gegevens	17
Standaard Graco-garantievoorwaarden	18

Symbolen

Waarschuwingssymbool



Dit symbool waarschuwt u voor de mogelijkheid van ernstig letsel of de dood als u de aanwijzingen niet opvolgt.

Voorzichtig-symbool



Dit symbool waarschuwt u voor de mogelijkheid van beschadiging of vernietiging van apparatuur als u de aanwijzingen niet opvolgt.

! WAARSCHUWING



INSTRUCTIES

GEVAREN VAN MISBRUIK VAN APPARATUUR

Door verkeerd gebruik van de apparatuur kan die scheuren of verkeerd gaan functioneren, wat kan leiden tot ernstig letsel.

- Deze apparatuur is uitsluitend bedoeld voor professioneel gebruik.
- Lees alle bedieningsvoorschriften, typeplaatjes en labels, voordat u de apparatuur in gebruik neemt.
- Gebruik de apparatuur uitsluitend voor de toepassing waarvoor ze bedoeld is. Als u twijfelt, bel dan uw Graco-leverancier.
- Breng geen wijzigingen of modificaties aan de apparatuur aan.
- Controleer de apparatuur dagelijks. Repareer of vervang versleten of beschadigde onderdelen meteen.
- De component met de laagste maximum werkdruk bepaalt het maximum voor het hele systeem; overschrijd nooit deze maximum druk. **De maximum ingaande luchtdruk voor deze apparatuur bedraagt 12 bar (1,2 MPa).**
- Gebruik materialen en oplosmiddelen die de bevochtigde delen van de apparatuur niet chemisch kunnen aantasten. Raadpleeg het hoofdstuk **Technische gegevens** van alle handboeken voor de apparatuur. Lees de waarschuwingen van de fabrikant van de materialen en oplosmiddelen.
- Niet aan de slangen trekken om de apparatuur te verplaatsen.
- Houd slangen uit de buurt van plaatsen waar gereden wordt, scherpe randen, bewegende onderdelen en hete oppervlakken. Graco-slangen niet blootstellen aan temperaturen boven 82°C of onder -40°C.
- Draag gehoorbescherming, als u deze apparatuur bedient.
- Til apparatuur die onder druk staat niet op.
- Houd u aan alle van toepassing zijnde plaatselijke en landelijke voorschriften van de brandweer, van de elektriciteitsmaatschappij, en aan overige veiligheidsvoorschriften.

WAARSCHUWING



INJECTIEGEVAAR

Materiaal uit het spuitpistool/de doseerventiel, lekkages of beschadigde onderdelen kunnen er de oorzaak van zijn dat er materiaal door de huid naar binnen dringt in het lichaam, hetgeen uitermate ernstig letsel kan veroorzaken, mogelijk zelfs verlies van lichaamsdelen. Ook kan materiaal dat in de ogen of op de huid spuit of valt ernstig letsel veroorzaken.



- In de huid gedrongen materiaal geeft wonden die er uitzien uit gewone snijwonden, maar die in werkelijk zeer ernstig zijn. **Roep meteen medische hulp in.**
- Richt pistool of afgiftekraan nooit op mensen, of op enig lichaamsdeel.
- Houd uw handen of vingers niet voor de spuittip of nozzle.
- Gebruik nooit uw handen of ander lichaamsdeel en ook geen lap of handschoenen om een lek te dichten of uitlekkend materiaal af te buigen.
- Probeer nooit verf “terug te blazen”; dit is geen luchtspuitsysteem.
- Zorg er altijd voor, dat de tipbeschermer en de trekkerbeveiliging tijdens het spuiten op het pistool of de kraan zitten.
- Controleer de werking van de diffuser van het pistool elke week. Zie de handleiding voor het pistool.
- Controleer steeds of de trekkerbeveiliging van het pistool goed werken, voordat u gaat spuiten.
- Vergrendel de trekker van het pistool, als u ophoudt met spuiten.
- Volg eerst de **Drukontlastingsprocedure** op blz. 6, als de spuittip/nozzle verstopt is, of als u het apparaat gaat reinigen, nakijken of er onderhoud aan gaat plegen.
- Draai alle materiaalverbindingen vast vóór gebruik van de apparatuur.
- Controleer slangen, buizen en verbindingen dagelijks. Vervang versleten of beschadigde onderdelen onmiddellijk. Hogedrukkoppelingen niet repareren; u moet de hele slang vervangen.
- Gebruik alleen slangen die door Graco zijn goedgekeurd. U mag de veerbeveiliging die wordt gebruikt om de slang tegen scheuren als gevolg van knikken of bochten bij de koppelingen niet verwijderen.



GEVAREN VAN BEWEGENDE DELEN

Bewegende delen, zoals de zuiger van de luchtmotor, kunnen vingers afknellen of zelfs amputeren.

- Blijf uit de buurt van bewegende onderdelen, wanneer u de pomp start of bedient.
- Volg eerst de **Drukontlastingsprocedure**, zoals op blz. 6 is aangegeven, voordat u onderhoud gaat plegen, om zo te voorkomen dat het apparaat per ongeluk start.

WAARSCHUWING



BRAND- EN EXPLOSIEGEVAAR

Slechte aarding, onvoldoende ventilatie, open vuur of vonken kunnen gevaarlijke situaties veroorzaken. Dit kan leiden tot brand, ontploffingen en zware verwondingen.



- Aard zowel de apparatuur als het te spuiten voorwerp. Zie **Aarding** op bladzijde 5.
- **Stop onmiddellijk met spuiten/doseren** als u vonken door statische elektriciteit ziet, of een elektrische schok krijgt. Gebruik de installatie niet meer, totdat de oorzaak van het probleem is gevonden en het probleem is verholpen.
- Zorg voor ventilatie met verse lucht, om te voorkomen dat brandbare dampen uit oplosmiddelen of uit het gespoten/afgegeven materiaal kunnen blijven hangen.
- Houd de werkruimte vrij van afval, ook verdunning, poetslappen en benzine.
- Haal stekkers van alle apparatuur op de werkplek uit de stopcontacten.
- Doof alle open vuur en waakvlammen in de werkruimte.
- Roken in de werkruimte is verboden.
- Schakel geen licht aan of uit in de werkruimte terwijl gewerkt wordt, of terwijl nog dampen aanwezig zijn.
- Gebruik in de werkruimte geen benzinemotor.



GEVAREN VAN GIFTIGE MATERIALEN

Gevaarlijke materialen of giftige dampen kunnen ernstige verwondingen of zelfs de dood veroorzaken, wanneer ze in de ogen of op de huid spatten, of bij inademen of inslikken.

- Zorg dat u de specifieke risico's kent van het materiaal waarmee u werkt.
- Bewaar gevaarlijk materiaal in een goedgekeurd vat. Het overtollige gevaarlijk materiaal volgens alle plaatselijke en landelijke richtlijnen afvoeren.
- Draag altijd een veiligheidsbril, handschoenen, beschermende kleding en een ademhalingsfilter, zoals aanbevolen door de fabrikant van het gebruikte materiaal en oplosmiddel.

Installatie

Aarding

WAARSCHUWING



BRAND- EN EXPLOSIEGEVAAR

Aard het systeem zoals hieronder wordt beschreven, voordat u de pomp gaat gebruiken.



Lees ook het hoofdstuk **BRAND- EN EXPLOSIEGEVAAR** op blz. 4.

Goede aarding is van wezenlijk belang om te zorgen dat het systeem veilig blijft.

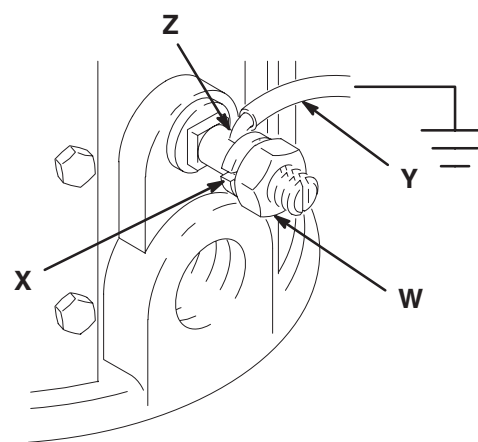
Aard de pomp om het risico op het ontstaan van statische elektriciteit te verkleinen. Voer de aarding uit op basis van de ter plekke geldende voorschriften voor elektrische apparatuur van dit type. Zorg, dat al deze onderdelen van de apparatuur worden geaard:

1. *Pomp*: gebruik een massadraad en een klem, zoals afgebeeld op Afb. 1.
2. *Lucht- en materiaalslangen*: alleen slangen gebruiken die geaard kunnen worden.
3. *Luchtcompressor*: volg de aanbevelingen van de fabrikant.
4. *Materiaalhouder*: volg de aanbevelingen van de fabrikant.

5. *Om de continuïteit van de aarding te handhaven bij het doorspoelen of wanneer de druk wordt ontlast*, moet u een metalen gedeelte van het spuitpistool stevig tegen de zijkant van een gearde metalen bak houden en dan pas de trekker van het pistool of de kraan indrukken.

De pomp aarden:

Draai de borgmoer (W) en de sluitring (X) van het aansluitpunt voor de aarding los om de pomp te aarden. Steek één uiteinde van een massadraad (Y) (met een lengte van minimaal 1,5 mm²) in de gleuf (Z) in het aansluitpunt en draai de borgmoer stevig aan. Sluit het andere uiteinde van de draad aan op een goed gearde massa. Bestel onderdeel 222011 (massadraad met klem).



Afb. 1

04111

Onderhoud van de luchtmotor

Drukontlastingsprocedure

WAARSCHUWING



INJECTIEGEVAAR

De systeemdruk moet handmatig worden ontlast om te voorkomen dat het systeem per ongeluk start of gaat spuiten/materiaal doseren. Materiaal dat onder hoge druk staat kan door de huid heen worden geïnjecteerd en ernstig letsel veroorzaken. Om het risico van ernstig letsel als gevolg van materiaalinjectie, spatten van materiaal, of bewegende onderdelen te verminderen moet u telkens de **Drukontlastingsprocedure** volgen als u:

- gevraagd wordt de druk te ontlasten,
- stopt met spuiten/doseren,
- enig onderdeel in het systeem nakijkt of onderhoud eraan pleegt,
- of een spuittip/nozzle aanbrengt of reinigt.

1. Draai de luchtregelaar van de pomp en de zelf-ontlastende luchtkraan (moet in het systeem aanwezig zijn) dicht.
2. Houd een metalen deel van het spuitpistool/de doseerventiel stevig tegen een metalen vat gedrukt en haal de trekker over om te materiaaldruk te ontlasten.

Voordat u begint

- Zorg ervoor, dat u alle benodigde onderdelen bij de hand hebt. In de **Herstelset voor de luchtmotor (206728)** zitten de reparatie-onderdelen voor de motor. Voor de beste resultaten moet u alle onderdelen uit de set gebruiken. De onderdelen die in de set zitten, zijn aangeduid met een sterretje in de tekst en de tekeningen, bijvoorbeeld (19*). Zie de **Onderdelenlijst** op blz. 10 t/m 14.
- Houd voor de beste resultaten de met een sterretje aangeduide onderdelen in voorraad om zo weinig mogelijk stilstand te krijgen
- Er moeten twee extra gereedschappen worden gebruikt: de **beklede tang 207579** moet worden gebruikt om de uitschakelstang beet te pakken zonder het oppervlak te beschadigen, alsmede een **3,7 mm maatje 171818** dat wordt gebruikt om te zorgen voor de juiste speling tussen de schotels en de zuiger.

Demontage

1. Spoel de pomp door.

WAARSCHUWING

Om het risico van een ernstig letsel te voorkomen, moet u telkens wanneer dat wordt aangegeven de druk ontlasten, en daarbij de **Drukontlastingsprocedure** hierboven volgen.

2. **Ontlast de druk.**
3. Verwijder de pomp conform de instructies in de handleiding van de pomp.
4. Plaats het voetstuk van de luchtmotor in een bankschroef (F) met de luchtmotor omhoog.
5. Draai de kapmoer (B) los. Trek de kapmoer omhoog, pak de uitschakelstang (C) beet met de beklede tang en schroef de kapmoer van de uitschakelstang af.

VOORZICHTIG

Het oppervlak van de uitschakelstang (C) niet beschadigen. Als het oppervlak van de uitschakelstang beschadigt, kunnen er storingen optreden in de werking van de luchtmotor. Pak de uitschakelstang daarom beet met de speciale beklede tang (207579).

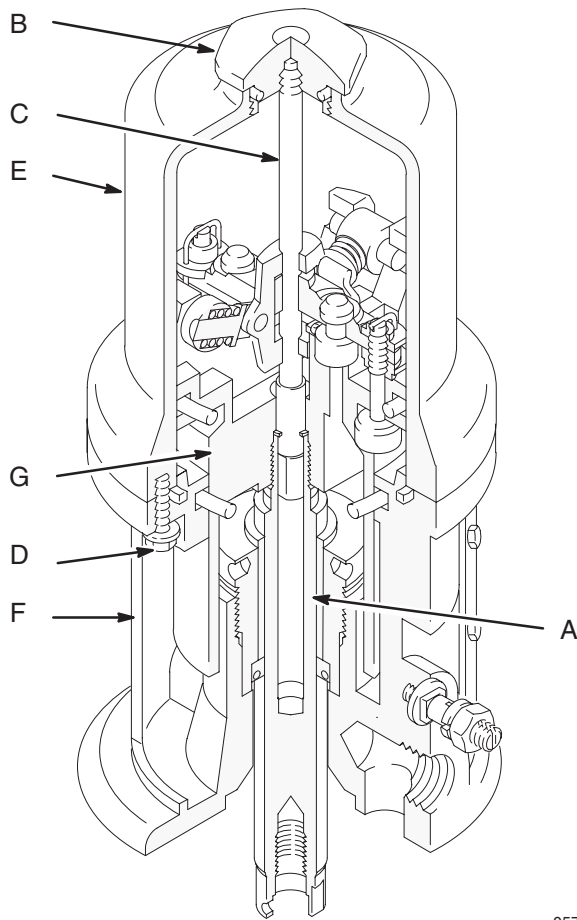
6. Verwijder de zes schroeven (D) waarmee de cilinder (E) aan het voetstuk (F) vastzit. Trek voorzichtig de cilinder recht omhoog uit de zuiger (G).

VOORZICHTIG

Om te voorkomen dat de cilinderwand beschadigt, moet u de cilinder recht omhoog uit de zuiger lichten. De cilinder nooit kantelen terwijl hij wordt verwijderd.

Onderhoud van de luchtmotor

7. Trek de complete zuiger (G) uit het voetstuk van de luchtmotor (F) en zet hem apart.
8. Verwijder het complete lagerhuis (26 of 27) bij alle modellen behalve model 206955. Verwijder de zitting en veeg hem schoon met een doek. Verwijder bij model 206955 de klemring (3) en het lager (4). Verwijder de sluiting (2, 27 of 28).
9. Verwijder het voetstuk uit de klemschroef en zet het rechtop op de werkbank.
10. Plaats de vlakke zijden van de zuigerstang in een bankschroef.



Afb. 2

05703

11. Druk met behulp van een schroevendraaier het juk van de uitschakelstang (O) omlaag en klik de tuimelaars omlaag. Zie Afb. 3.

WAARSCHUWING



GEVAREN VAN BEWEGENDE DELEN

Houd uw vingers uit de buurt van tuimelende onderdelen als u tuimelaars (U in Afb. 3) omhoog of omlaag klikt, om te voorkomen dat ze worden afgeknepen of zelfs geamputeerd.

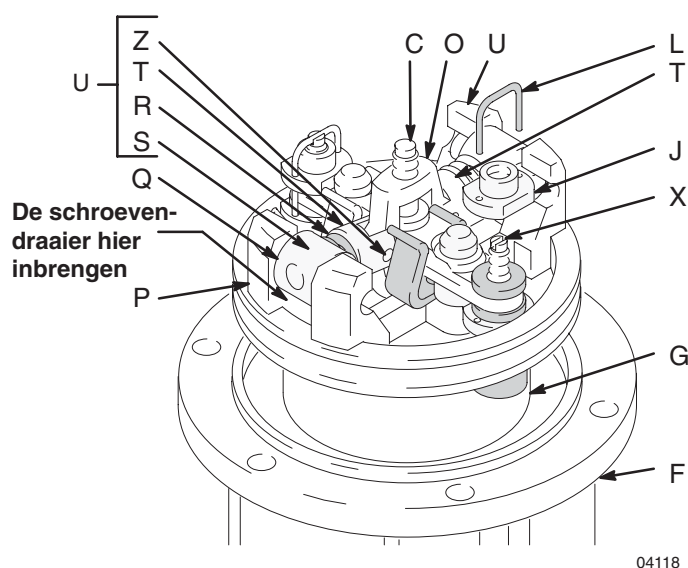
12. *In deze stap moet u, terwijl u met de schroevendraaier in de ene hand wrikt, de tuimelaars met uw andere hand afdekken, zodat u de onder veerspanning staande tuimelaars kunt opvangen als ze uit de lipjes springen.* Plaats de punt van een schroevendraaier in de zuiger tussen de zuigerlipjes (P) onder de draaipennen (Q) op de tuimelaars, wrik het omhoog met het handvat van de schroevendraaier om de veren op de tuimelaar (U) naar boven en weg van de zuigerlipjes in te drukken en verwijder de onderdelen. Zie Afb. 3.

Onderhoud van de luchtmotor

13. Trek de borgdraden (L*) recht en verwijder ze van de bovenste klempmoeren (J*). Draai de bovenste klepmoeren eraf. Verwijder het juk van de uitschakelstang (O), de aandrijver (V) en de uitschakelstang (C).
14. Draai de onderste klepmoeren (K*) los en verwijder de snelsluitende kleppen (N*). Controleer of de veerclips van de klepstang (W) niet versleten of beschadigd zijn en of ze de aandrijver (V) op de juiste manier geleiden.
15. Verwijder de snelsluitende kleppen van de uitlaat (M) door ze met een zijschaar af te knippen; trek ze vervolgens uit de aandrijver (V).
16. Verwijder de O-ring van de zuiger (Z) en de O-ring van het interne voetstuk (15* of 19*). Kijk de O-ringen na.
17. Reinig alle onderdelen zorgvuldig in een geschikt oplosmiddel en kijk ze na op slijtage of beschadigingen. Gebruik bij de montage alle onderdelen uit de herstelset en vervang andere onderdelen als dat nodig is.
18. Controleer de oppervlakken van de zuiger, de zuigerstang en de cilinderwand op krassen en tekenen van slijtage. Als er krassen op de stang zitten, slijt de pakking te snel en ontstaat lekkage.

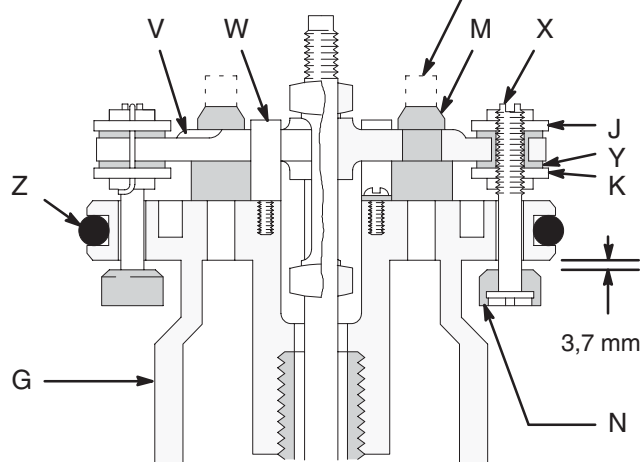
Weer in elkaar zetten

1. Plaats de vlakke zijden van de zuigerstang (A) in de bankschroef met de luchtmotor omhoog.
 2. Trek de snelsluitende kleppen van de uitlaat (M*) in de klepaandrijver (V) en knip de bovenste gedeelten van de snelsluitende kleppen af (aangegeven met de stippellijnen op de **uitsnede** in Afb. 3).
 3. Breng de doorvoertules (Y*) aan in de aandrijver (V), plaats de snelsluitende kleppen van de inlaat (N*) in de zuiger en draai de onderste klepmoeren (K*) op de snelsluitende kleppen van de inlaat tot er nog maar een paar slagen schroefdraad over zijn.
- OPMERKING:** Als het schroefdraad van de klepmoeren te ver in de snelsluitende kleppen worden gedraaid, lopen ze van het schroefdraadgedeelte van de snelsluitende kleppen af.
4. Plaats de aandrijver (V) in het juk (O) en steek de uitschakelstang (C) erdoor. Draai een 5/16–18 moer op de uitschakelstang om te voorkomen dat hij bij het monteren in de zuiger schuift. Smeer de gecombineerde uitschakelstang/aandrijver/juk zwaar in met vet en plaats hem in de zuiger met de snelsluitende kleppen van de inlaat (N*) door de doorvoertules heen (Y*).
 5. Draai de moeren van de bovenste klep (J*) op de snelsluitende kleppen van de inlaat (N*) tot er één draad van de snelsluitende kleppen van de inlaat blootligt boven de klepmoeren.



Afb. 3

Knip de bovenkanten van de snelsluitende kleppen af, zoals aangegeven met de stippellijnen



Uitsnede

Onderhoud van de luchtmotor

6. Breng de tuimelaarpennen (Z) aan in het juk (O). Zet de tuimelaar (U) in elkaar door een goed ingevette veer op de tuimelarm (T) en vervolgens op de nok van de tuimelaar (S) te plaatsen. Plaats de uiteinden van de tuimelarm (T) van de tuimelaar (U) op de tuimelaarpennen en klik de uiteinden van de draaipunten (S) op de tuimelaar in de aansluitpunten (P).
7. Zorg met het maatje (171818) voor een speling van 3,7 mm tussen de snelsluitende kleppen van de inlaat (N*) en de zuigerzitting als de inlaatklep open staat. Zie de **uitsnede** op Afb. 3.

OPMERKING: Pas de afstand aan tussen de snelsluitende kleppen van de inlaat en de zuigerzitting door de bovenste klepmoeren (J*) te draaien.

8. Draai de onderste klepmoeren (K*) stevig aan met de hand.
9. Centreer de gaten in de klepmoeren (K*) en de gleuven op de bovenzijden van de snelsluitende kleppen van de inlaat (N*) en laat de borgdraden (L*) door de gaten in de klepmoeren in de gleuven in de snelsluitende kleppen van de inlaat vallen. Trek de borgdraden stevig omlaag en buig de uiteinden ongeveer 120° om met een punttang, zodat ze niet terug uit de gaten kunnen worden getrokken.

VOORZICHTIG

Oude borgdraden nooit opnieuw gebruiken. Ze worden broos en breken makkelijk af als ze teveel worden omgebogen.

Voorkom dat er bramen komen in de borgdraden als u ze ombuigt, omdat ze dan op het braampunt afbreken.

10. Vet nieuwe O-ringen voor de zuiger (G) en installeer ze in de groef in het voetstuk van de luchtmotor (F).
11. Klem het voetstuk van de luchtmotor (F) in een bankschroef door de bekken van de bankschroef tegen de flens vast te zetten.
12. Vet de sluitring (2, 27 of 28) in en breng hem aan in het voetstuk van de luchtmotor (F). Breng het lager (4) en de veerklem (3) aan in het voetstuk bij model 206955. Vet voor alle andere modellen het lagerhuis (26 of 27) in en installeer het.

13. Vet het lagerhuis (26 of 27) in en installeer het in het voetstuk (F) van de luchtmotor bij alle modellen behalve model 206955; doe hetzelfde met de dichting (2*), de veerklem (3) en het lager (4) bij model 206955.
14. Schuif de zuigerstang (A) omlaag door het lagerhuis en laat de complete zuiger (G) in het voetstuk (F) van de luchtmotor zakken.
15. Laat de cilinder (E) voorzichtig recht omlaag op de zuiger (G) zakken. Draai de zes schroeven (D) aan waarmee de cilinder aan het voetstuk (F) van de luchtmotor vastzit.

VOORZICHTIG

Om te voorkomen dat de cilinderwand beschadigt, moet u de cilinder recht omlaag in de zuiger laten zakken. De cilinder nooit kantelen terwijl hij in de zuiger zakt.

16. Pak de uitschakelstang (C) beet met de beklede tang. Verwijder de 5/16 moer van de bovenzijde van de stang. Schroef de kapmoer (B) op de uitschakelstang (C), druk de kapmoer omlaag en schroef hem op de bovenkant van de cilinder (E).

WAARSCHUWING



GEVAREN VAN BEWEGENDE DELEN

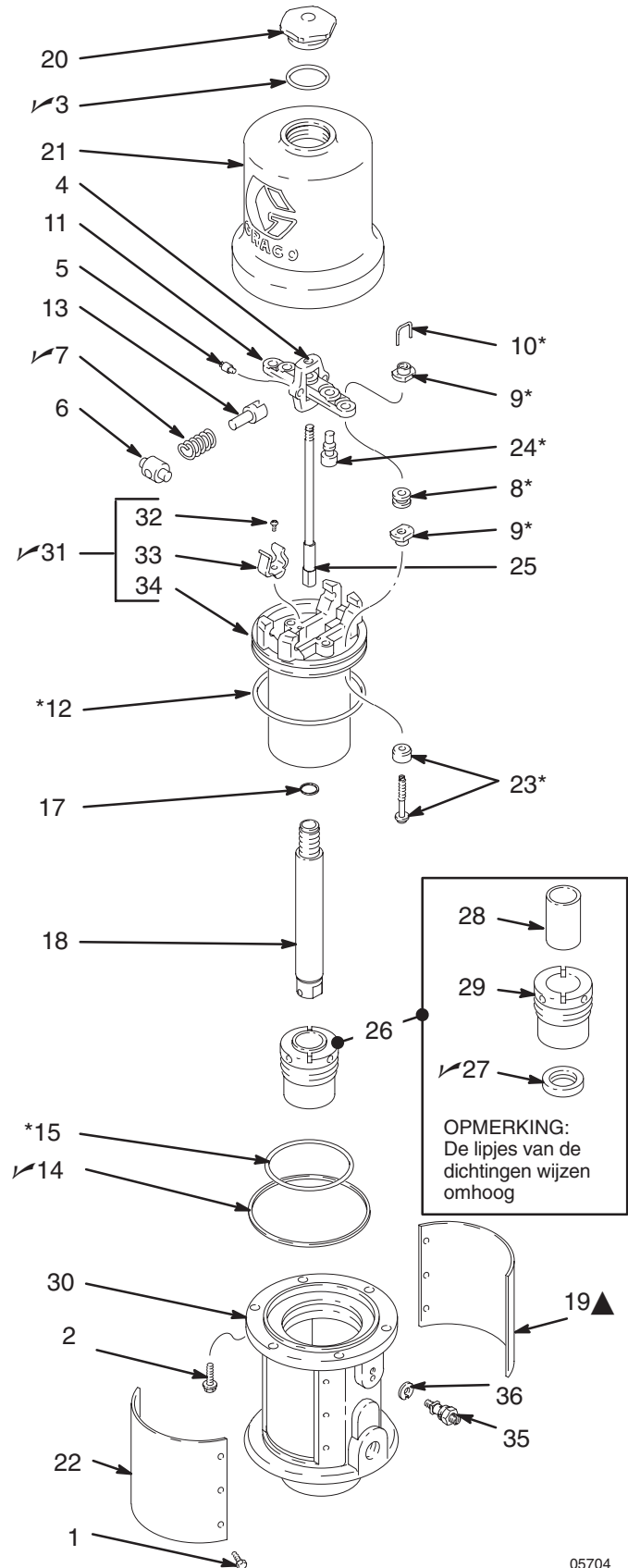
De pomp nooit laten draaien als de identificatieplaten zijn verwijderd. De zuiger en de bijbehorende onderdelen kunnen een hand of een vinger amputeren die ertussen komt.

17. Zet de identificatieplaten (19, 23 of 26) weer terug op de luchtmotor, voor u hem laat draaien.
18. Voordat u de luchtmotor weer monteert, moet u een luchtslang aansluiten en de luchtmotor langzaam laten draaien, waarbij u begint met net voldoende luchtdruk om de luchtmotor te laten draaien; controleer of de motor soepel loopt.
19. Sluit de massadraad aan, voordat u de apparatuur weer normaal gaat gebruiken.

Onderdelen

MONTAGE OP SCHARNIERENDE KLEM: SANITAIR Model 207546, serie F, complete luchtmotor

Bevat onderdelen 1–36



05704

Onderdelen

MONTAGE OP SCHARNIERENDE KLEM: SANITAIR

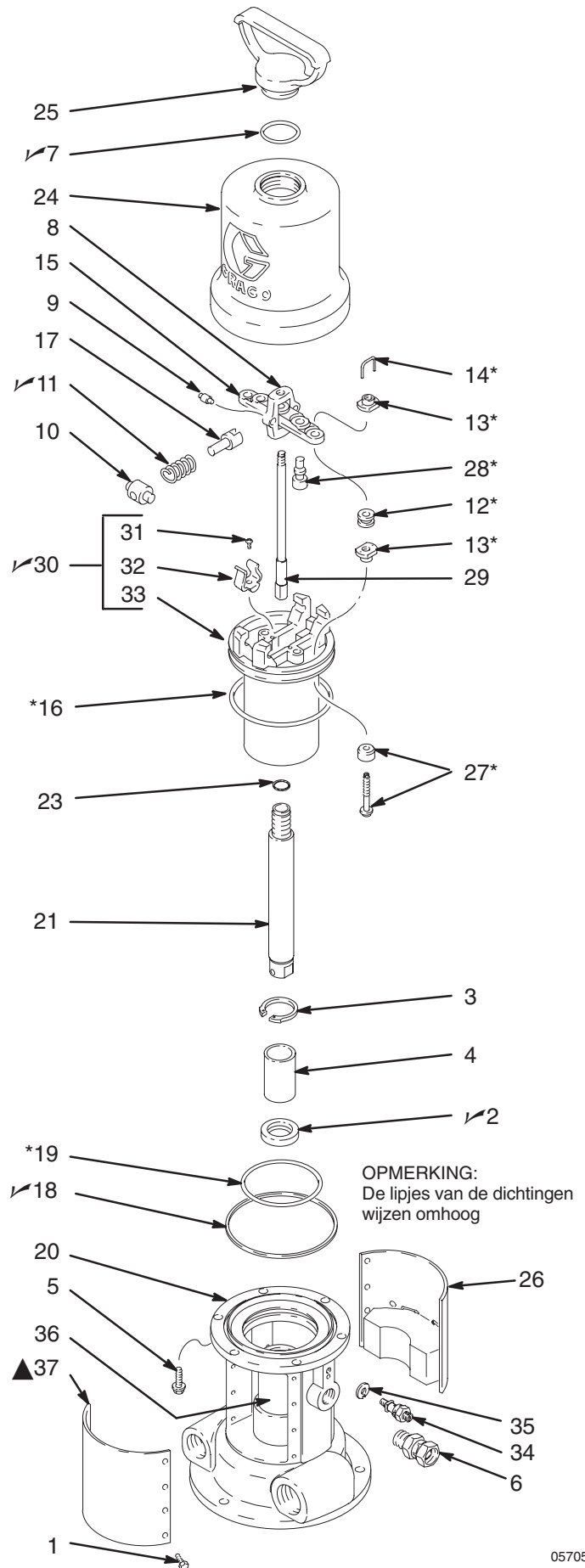
Model 207546, serie F, complete luchtmotor

Bevat onderdelen 1–36

Ref. Nr.	Onder-deelnr.	Omschrijving	Aantal	Ref. Nr.	Onder-deelnr.	Omschrijving	Aantal
1	114422	KOLOMSCHROEF, kruiskop; nr. 8–32 x 10 mm lang.	8	28	101526	• LAGER	1
2	101578	SCHROEF, zeskantkop; 5/16 x 10 mm lang	6	29		• LAGERHUIS (niet los verkrijgbaar)	1
3✓	156698	O-RING; buna-N	1	30	239113	VOETSTUK	1
4	158360	JUK, uitschakelstang	1	31✓	214036	ZUIGER, compleet; bevat onderdelen 32–34 (bevat ook herstelset 206728 bij bestelling als reserveonderdeel)	1
5	158362	PEN, tuimelaar	2	32	102975	• SCHROEF, ronde bewerkte kop; nr. 6–32 x 6,3 mm	2
6	158364	TUIMELAAR	2	33	172866	• VEERCLIP	2
7✓	167585	VEER, schroefdrukveer	2	34		• ZUIGER, kaal (niet los verkrijgbaar)	1
8*	158367	DOORVOERTULE, rubber, luchtinlaat	2	35	104029	LIPJE, aarding	1
9*	160261	MOER, stelmoer	4	36	104582	SLUITRING, lipje	1
10*	160618	BORGDRaad, overbrengingsventiel	2				
11	172867	AANDRIJVER, kraan	1				
12*	160621	O-RING, nitrilrubber	1				
13	160623	ARM, tuimelarm	2				
14✓	160624	O-RING, buna-N	1	✓		<i>Houd deze reserve-onderdelen in voorraad om stilstand te verminderen.</i>	
15*	160625	O-RING, buna-N	1				
17✓	160932	PAKKING, koper	1	*		<i>Deze onderdelen zitten in herstelset 206728; deze is los verkrijgbaar. Zie blz. 16.</i>	
18	177136	STANG, zuigerstang	1				
19▲	172573	PLAAT, waarschuwingsplaatje (Engels)	1	▲		<i>Als u operators heeft die geen Engels kunnen lezen, bestel dan een van de volgende labels bij uw Graco-leverancier. Plak het label over de Engelse waarschuwingsplaat heen (19).</i>	
20	169627	MOER, kapmoer	1				
21	169628	CILINDER	1				
22	172572	PLAAT, identificatieplaatje	1				
23*	236079	KLEP, snelsluitend; urethaan	2				
24*	170709	KLEP, snelsluitend; urethaan	2				
25	203965	STANG, uitschakelstang	1				
26	207547	LAGERHUIS, compleet; Bevat onderdelen 27–29	1				
27✓	101524	• DICHTING	1				
					290460	FRANS	
					290461	DUITS	
					290462	SPAANS	

Onderdelen

MONTAGE OP STEUNBUIS
Model 206955, serie H,
complete luchtmotor
 Bevat onderdelen 1-37



Onderdelen

MONTAGE OP STEUNBUIS

Model 206955, serie H, complete luchtmotor

Bevat onderdelen 1–37

Ref. Nr.	Onder-deelnr.	Omschrijving	Aantal	Ref. Nr.	Onder-deelnr.	Omschrijving	Aantal
1	114422	KOLOMSCHROEF, kruiskop; nr. 8–32 x 10 mm lang.	16	28*	170709	KLEP, snelsluitend; urethaan	2
2✓	101524	DICHTING	1	29	203965	STANG, uitschakelstang	1
3	101525	KLEMRING	1	30✓	214036	ZUIGER, compleet; bevat onderdelen 31–33 (bevat ook herstelset 206728 bij bestelling als reserveonderdeel)	1
4	101526	LAGER	1				
5	101578	SCHROEF, zeskantkop; 5/16 x 10 mm lang	6	31	102975	• SCHROEF, ronde bewerkte kop; nr. 6–32 x 6,3 mm	2
6	155665	VERBINDINGSSTUK, recht koppelstuk; 3/8 npt(i x u)	1	32	172866	• VEERCLIP	2
7✓	156698	O-RING; buna-N	1	33		• ZUIGER, kaal (niet los verkrijgbaar)	1
8	158360	JUK, uitschakelstang	1	34	104029	LIPJE, aarding	1
9	158362	PEN, tuimelaar	2	35	104582	SLUITRING, lipje	1
10	158364	TUIMELAAR	2	36	180233	LABEL, WAARSCHUWING	1
11✓	167585	VEER, schroefdrukveer	2	37▲	241650	PLAAT, waarschuwingsplaatje (Engels)	1
12*	158367	DOORVOERTULE, rubber, luchtinlaat	2				
13*	160261	MOER, stelmoer	4				
14*	160618	BORGDRAAD, overbrengingsventiel	2				
15	172867	AANDRIJVER, kraan	1				
16*	160621	O-RING; natrielrubber	1				
17	160623	ARM, tuimelarm	2				
18✓	160624	O-RING, buna-N	1				
19*	160625	O-RING, buna-N	1				
20	160885	VOETSTUK	1				
21	160886	STANG, zuigerstang	1				
23✓	160932	PAKKING, koper	1				
24	164186	CILINDER	1				
25	164704	MOER, kapmoer; met draaghendel	1	290460	FRANS		
26	241651	PLAAT, identificatieplaatje	1	290461	DUIJS		
27*	236079	KLEP, snelsluitend; urethaan	2	290462	SPAANS		

✓ Houd deze reserveonderdelen bij de hand om zo weinig mogelijk last te hebben van stilstand.

* Deze onderdelen zitten in herstelset 206728; deze is los verkrijgbaar. Zie blz. 16.

▲ Als u operators heeft die geen Engels kunnen lezen, bestel dan een van de volgende labels bij uw Graco-leverancier. Plak het label over de Engelse waarschuwingsplaat heen (37).

Onderdelen

Model 205997, serie H complete luchtmotor

Bevat: 1, 3-19, 23, 25-34, 36-43

Model 215363, serie B complete luchtmotor

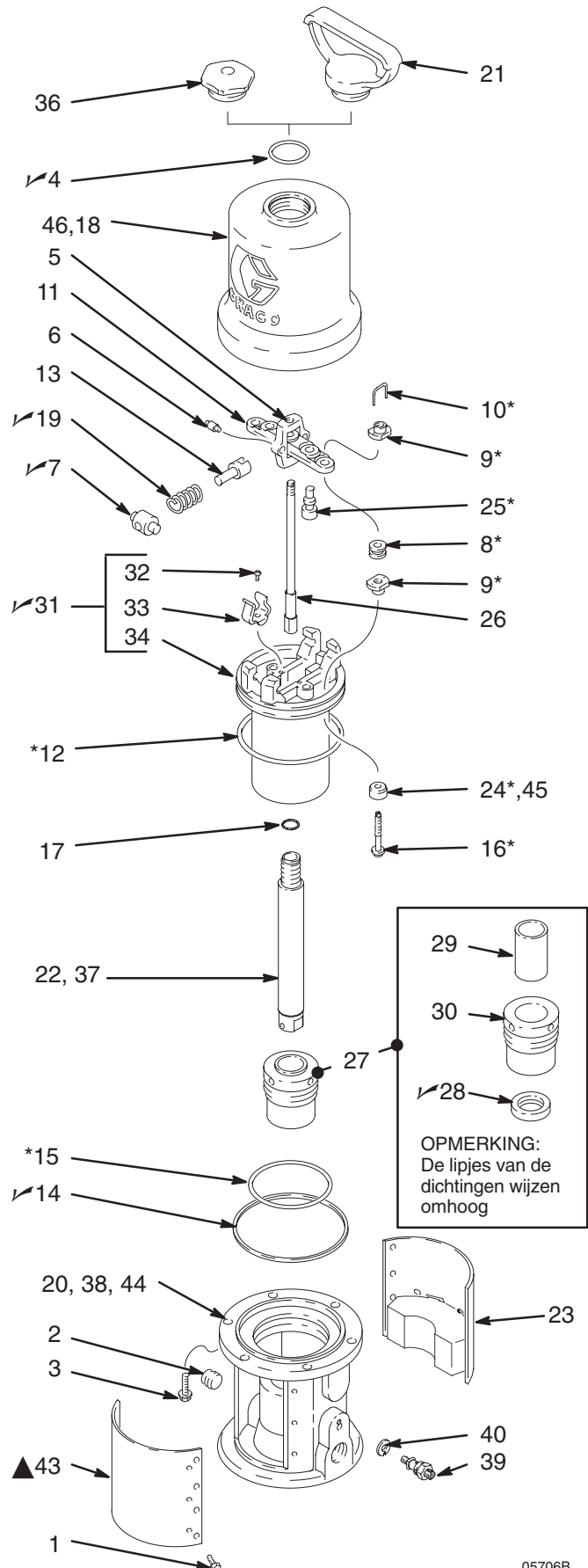
Bevat: 1, 3-19, 21, 23, 25-34, 37-43

Model 945972, serie A complete luchtmotor

Bevat: 1, 3-17, 19, 23-27, 32-34,
36 37, 39-46

Model 222791, serie B complete luchtmotor

Bevat: 1-23, 25-34, 39-43



05706B

Onderdelen

Model 205997, serie H complete luchtmotor

Bevat: 1, 3-19, 23, 25-34, 36-43

Model 215363, serie B complete luchtmotor

Bevat: 1, 3-19, 21, 23, 25-34, 37-43

Model 945972, serie A complete luchtmotor

Bevat: 1, 3-17, 19, 23-27, 32-34, 36 37, 39-46

Model 222791, serie B complete luchtmotor

Bevat: 1-23, 25-34, 39-43

Ref. Nr.	Onder-deelnr.	Omschrijving	Aantal	Ref. Nr.	Onder-deelnr.	Omschrijving	Aantal
1	114422	KOLOMSCHROEF, kruiskop; nr. 8-32 x 10 mm lang	16	31 ✓	214036	ZUIGER, compleet; bevat onderdelen 32-34 (bevat ook herstelset 206728 bij bestelling als reserveonderdeel)	1
2	100361	PLUG, buis-; 1/2 in. npt	1	32	102975	• SCHROEF, ronde bewerkte kop; nr. 6-32 x 6,3 mm	2
3	101578	SCHROEF, zeskantkop; 5/16 x 10 mm lang	6	33	172866	• VEERCLIP	2
4 ✓	156698	O-RING; buna-N	1	34		• ZUIGER, kaal (niet los verkrijgbaar)	1
5	158360	JUK, uitschakelstang	1	36	161435	MOER, kapmoer	1
6	158362	PEN, tuimelaar	2	37	177136	ZUIGERSTANG	1
7 ✓	158364	TUIMELAAR	2	38	205998	VOETSTUK	1
8*	158367	DOORVOERTULE, rubber, luchtinlaat	2	39	104029	LIPJE, aarding	1
9*	160261	MOER, stelmoer	4	40	104582	SLUITRING, lipje	1
10*	160618	BORGDRAAD, overbrengingsventiel	2	42	180233	LABEL, WAARSCHUWING	1
11	172867	AANDRIJVER, kraan	1	43 ▲	241650	PLAAT, waarschuwingsplaatje (Engels) (Modellen 205997, 215363, en 222791)	1
12*	160621	O-RING, natrielrubber	1	▲	504651	PLAAT, waarschuwingsplaatje (Engels) (alleen voor model 945972)	1
13	160623	ARM, tuimelarm	2	44	609354	VOETSTUK	1
14 ✓	160624	O-RING, buna-N	1	46	609353	CILINDER	1
15*	160625	O-RING, buna-N	1				
17 ✓	160932	PAKKING, koper	1				
18	164186	CILINDER	1				
19 ✓	167585	VEER, schroefdrukveer	2				
20	184270	VOETSTUK	1				
21	164704	MOER, kapmoer; met draaghendel	1				
22	164705	STANG, zuigerstang	1				
23	241651	PLAAT, identificatieplaatje	1				
24*	236079	KLEP, snelsluitend; urethaan	2				
25*	170709	KLEP, snelsluitend; urethaan	2				
26	203965	STANG, uitschakelstang	1				
27	205529	LAGERHUIS; Bevat 28-30	1				
28 ✓	101524	• DICHTING	1				
29	101526	• LAGER	1				
30	164701	• PAKKINGMOER	1				
				✓		<i>Houd deze reserveonderdelen bij de hand om zo weinig mogelijk last te hebben van stilstand.</i>	
				*		<i>Deze onderdelen zitten in herstelset 206728; deze is los verkrijgbaar. Zie blz. 16.</i>	
				▲		<i>Als u operators heeft die geen Engels kunnen lezen, bestel dan een van de volgende labels bij uw Graco-leverancier. Plak het label over de Engelse waarschuwingsplaat heen (43).</i>	
						290460 FRANS	
						290461 DUITΣ	
						290462 SPAANS	

Toebehoren

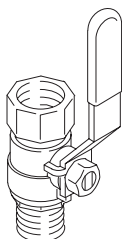
HOOFDONTLUCHTINGSVENTIEL (VEREIST IN HET SYSTEEM)

Maximum werkdruk 21 bar (2,1 MPa)

Laat lucht ontsnappen die is opgesloten is blijven zitten tussen de inlaat van de pomp en deze kraan wanneer die gesloten wordt.

107141 3/4 npt (u x i) inlaat en uitlaat

107142 1/2 npt (u x i) inlaat en uitlaat



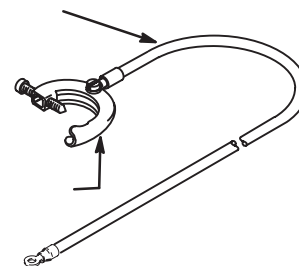
GELUIDDEMPERSET 215354

Past op Monark-luchtmotormodellen 206955, 222991, 205997 en 215363. Zie instructiehandleiding 307361.

AARDINGSDRAAD 222011

7,6 m lang, 12 awg

Om de pomp te aarden



MAATJE 171818

Om de luchtkleppen te stellen.

TANG VOOR UITSCHAKELSTANG 207579

Speciale beklede tang om de uitschakelstang van de luchtmotor beet te pakken.

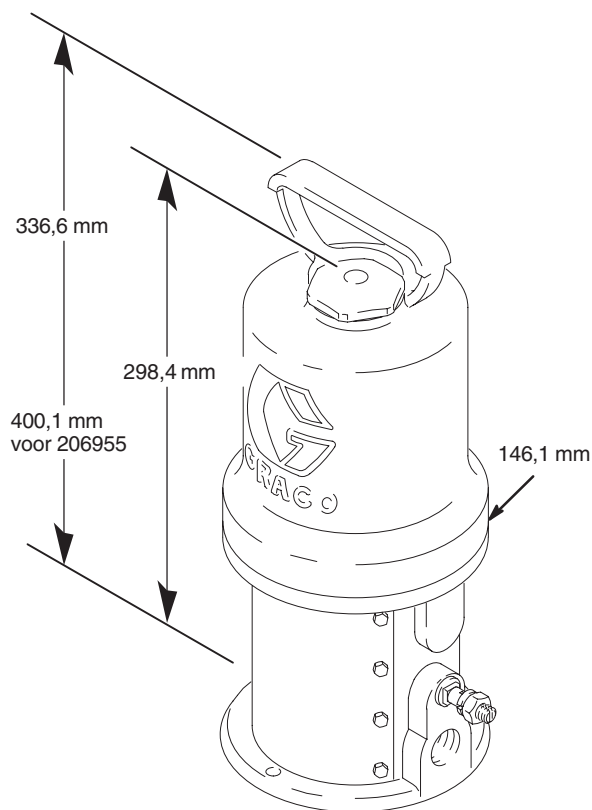
HERSTELSET VOOR LUCHTMOTOR 206728

Bevat de reserveonderdelen zoals aangegeven onder **Onderdelen**.

CONVERSIESET VOOR MONARK-DEMPER 241953

Om Monark-motoren om te bouwen voor de demperplaten nieuwe stijl.

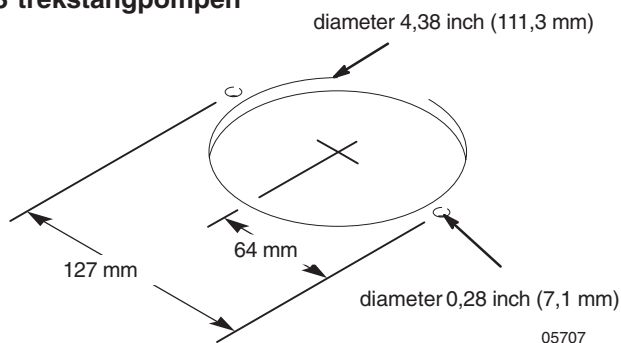
Maattekeningen



05709

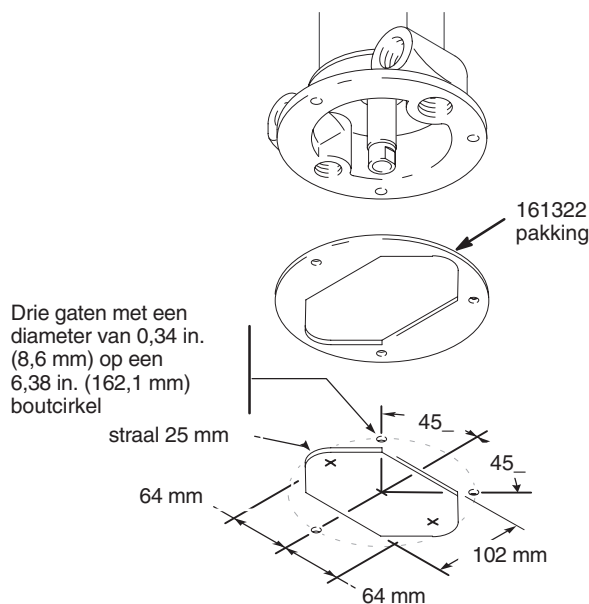
Lay-out van montagegaten

3 trekstangpompen



05707

2 steunbuispompen



05708

Technische gegevens

Maximum werkdruk	12 bar (1,2 MPa)
Effectief zuigergebied	45 cm ²
Effectieve zuigerdiameter	3 in. (76 mm)
Slag	3 in. (76 mm)
Geluidsgegevens*	
Geluidsniveau	bij 12 bar (1,2 MPa), 25 cycli per minuut: 96 dBa
Niveau geluidsvermogen	bij 12 bar (1,2 MPa), 25 cycli per minuut: 112 dBa

Luchtventielen	Urethaan
Klepmechanisme	Gebalanceerd; met inkepingen
Dichting	Nitriëlrubber
Gewicht bij benadering	5,9 kg

* Getest conform ISO 3744.

Standaard Graco-garantie

Graco garandeert dat alle door Graco vervaardigde apparatuur en waarop de naam Graco vermeld staat, op de datum van verkoop door een geautoriseerde Graco-leverancier voor gebruik door de oorspronkelijke koper, vrij is van materiaal- en fabricagefouten. Met uitzondering van speciale, uitgebreide, of beperkte garantie zoals gepubliceerd door Graco, zal Graco, gedurende een periode van twaalf maanden na verkoopdatum, elk onderdeel van de apparatuur dat naar het oordeel van Graco gebreken vertoont herstellen of vervangen. Deze garantie geldt alleen indien de apparatuur is geïnstalleerd, gebruikt en onderhouden in overeenstemming met de door Graco schriftelijk verstrekte aanbevelingen.

Normale slijtage en veroudering, of slecht functioneren, beschadiging of slijtage veroorzaakt door onjuiste installatie, verkeerde toepassing, slijpend materiaal, corrosie, onvoldoende of onjuist uitgevoerd onderhoud, nalatigheid, ongeval, eigenmachtige wijzigingen aan de apparatuur, of het vervangen van Graco-onderdelen door onderdelen van andere herkomst, vallen niet onder de garantie en Graco is daarvoor niet aansprakelijk. Graco is ook niet aansprakelijk voor slecht functioneren, beschadiging of slijtage veroorzaakt door de onverenigbaarheid van Graco-apparatuur met constructies, toebehoren, apparatuur of materialen die niet door Graco geleverd zijn, en ook niet voor fouten in het ontwerp, bij de fabricage of het onderhoud van constructies, toebehoren, apparatuur of materialen die niet door Graco geleverd zijn.

Deze garantie wordt verleend onder de voorwaarde dat de koper stelt dat die een defect vertoont gefrankeerd wordt verzonden naar een geautoriseerde Graco-leverancier opdat de aanwezigheid van het beweerde defect kan worden geverifieerd. Indien het beweerde defect inderdaad wordt vastgesteld zal Graco de defecte onderdelen kosteloos herstellen of vervangen. De apparatuur zal gefrankeerd worden teruggezonden naar de oorspronkelijke koper. Indien bij de inspectie geen materiaal- of fabricagefouten worden geconstateerd, dan zullen de herstellingen worden uitgevoerd tegen een redelijke vergoeding, in welke vergoeding de kosten van onderdelen, arbeid en vervoer begrepen kunnen zijn.

DEZE GARANTIE IS EXCLUSIEF, EN TREEDT IN DE PLAATS VAN ENIGE ANDERE GARANTIE, UITDRUKKELIJK OF IMPLICIET, DAARONDER MEDEBEGREPEN MAAR NIET BEPERKT TOT GARANTIES BETREFFENDE VERKOOPBAARHEID OF GESCHIKTHEID VOOR EEN BEPAALDE TOEPASSING.

Gracos enige verplichting en de enige verhaalsmogelijkheid van de koper in geval van een inbreuk op de garantie is hetgeen hierboven is beschreven. De koper gaat ermee akkoord dat geen andere verhaalsmogelijkheid (daarin medebegrepen, maar niet beperkt tot vergoeding van incidentele schade of van vervolgschade door winstderving, gemiste verkoopopbrengsten, letsel aan personen of materiële schade, of welke andere incidentele verliezen of vervolgschade dan ook) aanwezig is. Elke klacht wegens inbreuk op de garantie moet binnen twee (2) jaar na aankoopdatum worden kenbaar gemaakt.

Graco geeft geen garantie en wijst elke impliciete garantie af betreffende verkoopbaarheid of geschiktheid voor een bepaalde toepassing, met betrekking tot toebehoren, apparatuur, materialen of componenten die Graco geleverd, maar niet vervaardigd heeft. Deze onderdelen die door Graco geleverd, maar niet vervaardigd zijn (zoals elektromotoren, schakelaars, slangen, etc.), zijn onderworpen aan de garantie, indien verleend, van de fabrikant ervan. Graco zal aan de koper redelijke ondersteuning verlenen bij het aanspraak maken op die garantie.

Graco is in geen geval aansprakelijk voor indirecte, incidentele of speciale schade of vervolgschade die het gevolg is van het feit dat Graco zulke apparatuur heeft geleverd, of van de uitrusting, de werking, of het gebruik van producten of andere goederen op deze wijze verkocht, ongeacht of die ontstaat door inbreuk op een contract, inbreuk op garantie, nalatigheid van Graco, of anderszins.

FOR GRACO CANADA CUSTOMERS

The parties acknowledge that they have required that the present document, as well as all documents, notices and legal proceedings entered into, given or instituted pursuant hereto or relating directly or indirectly hereto, be drawn up in English. Les parties reconnaissent avoir convenu que la rédaction du présente document sera en Anglais, ainsi que tous documents, avis et procédures judiciaires exécutés, donnés ou intentés à la suite de ou en rapport, directement ou indirectement, avec les procédures concernées.

Alle teksten en illustraties in dit document geven de laatst bekende productinformatie op het moment van publicatie weer. Graco behoudt zich het recht voor om op ieder moment wijzigingen aan te brengen zonder voorafgaande kennisgeving.

Verkoopkantoren: Minneapolis
Kantoren in buitenland: België; China; Japan; Korea

**GRACO N.V.; Industrieterrein — Oude Bunders;
Slakweidestraat 31, 3630 Maasmechelen, Belgium
Tel.: 32 89 770 700 – Fax: 32 89 770 777**

GEDRUKT IN BELGIE 307043 09/99 Revisie 01/05