

BRUKSANVISNING RESERVDLSLISTA



307-985 U
Rev A

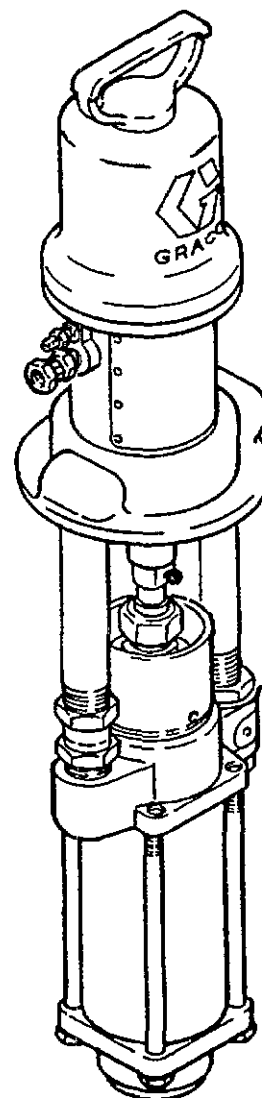
MONARK PUMPAR 2:1

14 bar MAXIMALT ARBETSTRYCK

7 bar MAXIMALT INGÄENDE LUFTRYCK

Modell 223-185 Serie A
för 200 liters fat

Modell 223-186 Serie A
kort modell



INNEHÅLLSFÖRTECKNING

Säkerhetsanvisningar	2-3
Typisk installation	4,5
Installation	4,5
Drift	6
Underhåll	6
Service	7
Felsökningsschema	7
Demontering pumpdelen	8
Reservdelsringar och listor	
Modell 223-183	9
Modell 223-184	10
Tillbehör	11
Dimensionsritning	12
Layout monteringshål	12
Flödesdiagram	13
Tekniska data	sista sidan
Garanti	sista sidan

OBS!

FARA VID ANVÄNDNING AV VÄTSKOR SOM INNEHÅLLER HALOGENISERADE KOLVÄTEN

Använd aldrig 1,1,1-trikloretan, metylenklorid, andra halogeniserande kolväten eller vätskor innehållande sådana lösningsmedel i denna utrustning. Användning av sådana material skulle kunna resultera i en allvarlig kemisk reaktion med explosion och svår kropps- och egendomsskada som följd.

Kontakta materialleverantören för information om materialets lämplighet i samband med aluminium- och zinkdelar.

GRACO, Box 25095, 100 23 STOCKHOLM

SÄKERHETSANVISNINGAR

FARA VID FELAKTIG ANVÄNDNING AV UTRUSTNINGEN

Allmänna Säkerhetsanvisningar

All felaktig användning av sprututrustningen eller tillbehören, som överskridande av arbetstrycket, ändring av delar, användning av icke förenliga kemikalier eller färger eller användning av slitna eller skadade delar kan medföra att dessa brister eller sprängs och detta kan resultera i allvarliga kroppsskador, eldsvåda, explosion eller annan skada på egendom.

Ändra eller modifiera ALDRIG någon del av denna sprututrustning. Detta kan innebära att utrustningen får felaktig funktion.

KONTROLLERA all sprututrustning regelbundet och reparera eller byt ut slitna eller skadade delar omedelbart.

Systemtryck

Denna pump är konstruerad för ett maximalt arbetstryck av 14 bar vid ett ingående lufttryck av maximalt 7 bar. Överskrid ALDRIG det maximala arbetstrycket för någon komponent eller tillbehör i systemet.

Vätskors lämplighet

Se till att alla färger och lösningsmedel är lämpliga för delarna i kontakt med vätskan enligt tekniska data på sista sidan. En lista över konstruktionsmaterialets kemiska resistens och /eller färgleverantörens information ger besked om detta.

FARA MED RÖRLIGA DELAR

Rörliga delar kan nypa eller allvarligt skada fingrar eller andra kroppsdelar. VIDRÖR INTE rörliga delar vid uppstartning eller när utrustningen är i drift. Slå ifrån kraftkällan och avlasta trycket enligt Anvisningar för tryckavlastning på sid 3 innan någon service utförs på sprututrustningen för att förhindra att pumpen gör något extra pumps slag.

Anvisningar för tryckavlastning

För att minska risken för allvarliga kroppsskador, också innefattande inträngningsskador orsakade av rörliga delar, skall alltid dessa anvisningar följas när systemet stängs av, vid kontroll eller service av någon del av utrustningen. Vid installation, rengöring eller byte av munstycke eller närhelst man slutar att spruta skall följande iakttas:

- 1 Stäng av lufttillförseln till pumpen
- 2 Stäng av den avluftande luftkranen (erfordras i systemet)
- 3 Tryckavlasta genom att trycka av pistolen i en jordad metallburk avsedd för färg färgspill
- 4 Öppna pumpens dräneringsventil i samma jordade metallburk
- 5 Lämna denna ventil öppen tills utrustningen är färdig att tas i bruk igen

Om man misstänker att munstycket eller slangen är helt igensatt eller att trycket inte helt har evakuerats enligt ovanstående anvisningar, kan man MYCKET FÖRSIKTIGT lossa kopplingen på färgslangen och avlasta trycket successivt för att sedan lossa helt för full tryckavlastning. Nu kan munstycket eller slangen rengöras.

Kontroll av slangens jordförbindelse

Ordentlig elektrisk jordning av färgslangen är av största vikt för att hålla hela sprututrustningen jordad. Kontrollera hydraulslangens och färgslangens motstånd med intervaller. Om färgslangen inte har maximalt motstånd tryckt på slangen, skall slangleverantören kontaktas för uppgift om motståndet. Använd en motståndsmätare för att mäta motståndet. Om motståndet ligger utanför det rekommenderade området skall slangen omedelbart bytas ut. En icke jordad eller dåligt jordad färgslang är en potentiell fara. För egen säkerhet, läs anvisningarna under ELD-ELLER EXPLOSIONSFARA.

ELD- ELLER EXPLOSIONSFARA

Statisk elektricitet alstras av flödes-hastigheten på färgen genom pump, slang och sprutpistol. Om inte varje del av utrustningen är ordentligt jordad, kan gnistbildning ske och utrustningen kan utgöra en fara. Gnistbildning kan också ske när stickkontakten pluggas i eller ur nätspänningen. Gnistor kan antända ångor från lösningsmedel, den färg som sprutas, dammpartiklar och andra lätt-antändliga substanser, vilken kan förorsaka brand eller explosion och resultera i allvarliga kroppsskador och skador på fastighet och egendom. Plugga inte i eller ur någon kontakt till nätspänningen i sprutsonen, om den allra minsta risk finns att lösningsmedels-ångor i luften kan antändas.

Om man märker någon som helst gnista eller känner en liten stöt **SKALL MAN SLUTA SPRUTA OMEDELBART**. Kontrollera att hela systemet är ordentligt jordat. Börja inte spruta igen förrän felet är åtgärdat.

Jordning

För att minska risken för statisk gnistbildning skall sprututrustning i sprutsonen jordas. **KONTROLLERA** alltid de lokala elektriska bestämmelserna och sprututrustningens separata skötsel-instruktion för detaljerade jordnings-föreskrifter. Se till att systemet är anslutet till en ordentlig jordförbindelse.

1. *Pumpen*: Använd en jordlina med klammer enligt fig 1.
2. *Luft- och färgslangar*: Använd endast jordade luftslangar med en maximal sammanlagd längd av 150 m för att garantera jordförbindelse. Se vidare Färgslangens jordförbindelse.
3. *Luftkompressor*: Jordas enligt tillverkarens rekommendationer.

4. *Sprutpistolen*: Jordas genom anslutning till en riktigt jordad färgslang och pump.
5. *Materialbehållare*: jordas enligt lokala bestämmelser.
6. *Objektet som sprutas*: jordas enligt lokala bestämmelser.
7. *Alla färg- och lösningsmedelsburkar* jordas enligt lokala bestämmelser. Använd endast metallbehållare som är elektriskt ledande placerade på en jordad yta. Placera inte behållaren på en icke ledande yta, t ex papper eller masonit som bryter jordförbindelsen.
8. *För att behålla jordförbindelsen vid spolning eller tryckavlastning* skall man alltid hålla en metall-del av pistolen/ventilen mot en jordad metallbehållare och sedan trycka av pistolen/ventilen.

För att jorda pumpen, lossa jordskruvens låsmutter (W) och byricka (X). Anslut ena änden på 1,5 mm² jordledning (Y) i spåret (Z) och dra åt låsmuttern ordentligt. Se fig 1. Anslut den andra änden på jordledningen med hjälp av en klammer till riktig jord. Se TILLBEHÖR för jordledning och klammer.

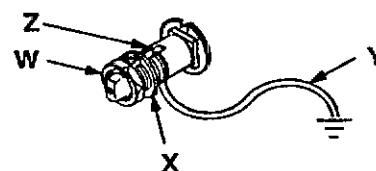
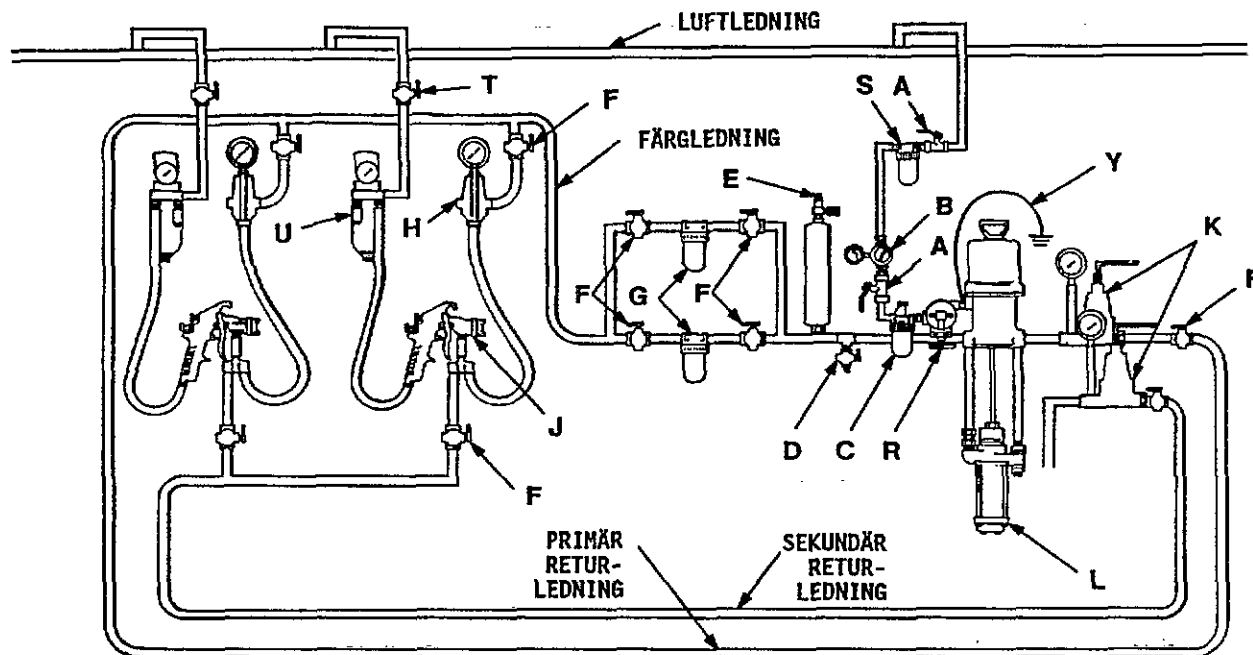


Fig 1

Säkerhet vid sköljning och rengöring
Före sköljning, se till att hela systemet och spillburken är ordentligt jordade. Se Jordning. Följ Anvisningarna för tryckavlastning på sid 2 och ta bort munstycket från sprutpistolen. Använd alltid lägsta möjliga färgtryck och behåll kontakten metall mot metall mellan pistolen och den jordade metallburken under renspolningen för att minska risken för inträngningsskador, gnistbildning på grund av statisk elektricitet och stänk.

TYPISK INSTALLATION



A Avluftande
luftkran
B Tryckluftregu-
lator
C Smörjapparat
D Avtappningskran
för färg

E Tryckutjämnings-
tank
F Avstängningskran
för färg
G Färgfilter
H Färgtrycks-
regulator

J Sprutpistol för
luftsönderdelning
K Returtrycks-
regulator
L Pump
R Rusningskydd

S Luftfilter för
pumpen
T Avstängningskran
för luft
U Luftfilter/Tryck-
luftregulator
för pistolen
Y Jordledning

INSTALLATION

OBS! Referensnummer och bokstäver inom parentes i texten refererar till detaljer i figuren och reservdelsritningen.

Se sid 11 och 12 för Tillbehör.

Den typiska installationen ovan är bara en vägledning vid val och installation av nödvändiga extra tillbehör. Kontakta din Graco-representant för rådfrågning när det gäller design av ett system som passar dina speciella behov.

Dimensionsritning och monteringshål på sid 12. Se till att pumpen har ett spel på 10 mm från 200 l-fatets botten.

OBS! Två tillbehör måste alltid finnas på systemet - en avluftande luftkran (A) och en dräneringskran (D) - för att minska risken för allvarliga kroppsskador som inträngningsskador, stänk i ögonen och skador förorsakade av rörliga delar vid reparation av pumpen.

Luftventilen evakuerar luften som är instängd mellan luftventilen och luftmotorn efter det att luften stängts av.

Dräneringsventilen avlastar materialtrycket i pumpdelen, slangen och pistolen. Att tryckavlasta genom att trycka av pistolen kan vara otillräckligt.

Installera luftbehandlingsgruppen i den ordning som visas i Typisk installation. Montera en ruskyddsventil (R) framför pumpens luftintag, som automatiskt stänger av pumpen om den börjar arbeta för fort. En pump som går för fort, "rusar", kan ta allvarlig skada. Montera en smörjapparat (C) nära pumpens luftintag för automatisk smörjning av luftmotorn. Sätt in ett luftfilter (S) och en tryckluftregulator (B) för att ta bort smuts och vatten från tryckluften i ledningen och för att reglera lufttrycket till pumpen.

Montera en avluftande luftkran (A) efter tryckluftregulatorn, men före smörjapparaten för att avlufta instängd luft mellan kranen och pumpen. Montera också en tryckluftregulator/filter (U) på varje uttag för sprutpistolen (J) för att filtrera och reglera sönderdelningsluften till pistolen. Montera avstängningskranar för luft (T) när detta är markerat.

Installera ytterligare en avluftande luftkran (A) på luftledningen före alla tryckluftstillbehör till pumpen för att kunna isolera tillbehören under service.

På färgledningen skall installeras en avtappningskran för färg (D), en pulsationsdämpare (E) för att minska pulsationer i färgledningen och två färgfilter (G). Detta filterutförande gör det möjligt att fortsätta att spruta medan ett filter rengöres. Färguttaget till varje sprutpistol skall utrustas med en färgtrycksregulator (H) för separat färgtryckjustering. Montera avstängningskraner för färg (F) där det är markerat.

På respektive returledning för färg monteras en returtrycksregulator (K) efter sista pistoluttaget för att ge ett konstant returtryck för samtliga sprutpistoler och erforderligt tryck för cirkulationen. Installera en avstängningskran för färg (F) på returledningen för färg från varje pistol.

Se till att alla luft- och färgslanger är riktigt dimensionerade för systemet.

JORDNING

OBS! Innan pumpen tas i drift, jorda systemet som beskrives under **ELD- OCH EXPLOSIONSFARA** och Jordning på sidan 3.

DRIFT

Pumpen har fabrikstestats med en SAE 10 olja och olja finns kvar i pumpen för att skydda den mot korrosion. Olja förorenar den färg som skall pumpas, varför pumpen först skall sköljas med ett lämpligt lösningsmedel.

Om pumpen inte skall monteras i färgfatet, skall packningsmutterns oljekopp fyllas till hälften med Gracos TSL-olja. Håll oljekoppen fylld hela tiden för att förhindra att färgen som pumpas torkar på kolvstången och skadar halspackningarna.

Använd en tryckluftregulator (B) för att kontrollera färgtrycket och pump-hastigheten. Använd alltid lägsta nödvändiga tryck för att uppnå önskat resultat. Högre tryck förorsakar större slitage och nedför vanligtvis inte förbättrat sprutresultat.

OBS! För att minska risken för överbelastning på trycksidan, som kan resultera i att komponenter brister och förorsakar allvarliga kroppsskador, överskrid ALDRIG 7 bar max ingående lufttryck till pumpen.

I ett cirkulerande system går pumpen kontinuerligt och minskar eller ökar hastigheten alltefter färgbehovet tills lufttillförseln stängs av.

I ett icke cirkulerande system, med tillräckligt tryck på luften till pumpmotorn, startar pumpen när sprutpistolen öppnas och stannar mot tryck när sprutpistolen stängs.

Om pumpen accellererar och går för fort, skall den omedelbart stoppas. En pump som går för fort kan ta allvarlig skada. (En ruskskyddsventil monterad på pumpens luftintag stänger omedelbart av pumpen om den börjar gå för fort.) Kontrollera färgbehållaren och fyll på om så erfordras. Fyll upp pumpen för att eliminera all luft från systemet eller renskola pumpen och tryckavlasta enligt anvisningarna.

Justering av kolv och bottenventil
Kolvventilens och bottenventilens kulspelel ställs in på fabrik för att pumpa medelviskösa material, t ex färg för sprutapplicering. Se separat bruksanvisning 307-983 för pumpdelen för justering av ventilerna till lägre respektive högre viskositet.

UNDERHÅLL - SKÖTSEL AV PUMPEN

Vård av pumpen vid avstängning

Stäng alltid av pumpen i pumpslagets bottenläge för att förhindra att färg torkar på kolvstången, vilket skadar halspackningarna.

OBS!

Följ alltid Anvisningar för tryckavlastning på sid 7, när sprutningen upphör och före kontroll eller reparation av någon del i systemet, för att minska risken för allvarliga kroppsskador.

Om färger med hårdare pumpas, skall systemet spolat med lämpligt lösningsmedel inom "potlife-tiden" för att förhindra att färgen hårdnar i pumpdelen eller slangarna.

Renspolning

För att minska risken för skador förorsakade av stänk och statisk elektricitet skall alltid pistolen hållas mot sidan av den jordade spillburken. Använd lägsta möjliga tryck vid spolning.

Rostskydd för pumpar i kolstål**OBS!**

Vatten och även luft med hög relativ fuktighet kan förorsaka att pumpen korroderar. För att förhindra korrosion skall pumpen ALDRIG lämnas fylld med vatten eller luft. Efter renspolning skall pumpen åter sköljas med lacknafta eller något petroleumbaserat lösningsmedel, tryckavlastas och lämnas med lacknaftan kvar i pumpen. Följ noggrant Anvisningar för tryckavlastning, sid 7.

OBS!

Anvisningar för tryckavlastning
För att minska risken för allvarliga kroppsskador, också innefattande in-trängningsskador orsakade av rörliga delar, skall alltid dessa anvisningar följas när systemet stängs av, vid kontroll eller service av någon del av utrustningen. Vid installation, rengöring eller byte av munstycke eller närhelst man slutar att spruta skall följande iakttas:

- 1 Stäng av lufttillförseln till pumpen
- 2 Stäng av den avluftande luftkranen (erfordras i systemet)
- 3 Tryckavlasta genom att trycka av pistolen i en jordad metallburk avsedd för färgfärgspill
- 4 Öppna pumpens dräneringsventil i samma jordade metallburk
- 5 Lämna denna ventil öppen tills utrustningen är färdig att tas i bruk igen

Om man misstänker att munstycket eller slangen är helt igensatt eller att trycket inte helt har evakuerats enligt ovanstående anvisningar, kan man MYCKET FÖRSIKTIGT lossa kopplingen på färgslangen och avlasta trycket successivt för att sedan lossa helt för full tryckavlastning. Nu kan munstycket eller slangen rengöras.

OBS!

Rörliga delar kan skada fingrarna eller någon annan kroppsdel, som i värsta fall kan leda till amputation. Luftmotorns kolv (bakom luftmotorns täckplåtar) rör sig när luft tillförs luftmotorn. Därför får pumpen ALDRIG användas med luftmotorns täckplåtar borttagna. Att låta luftmotorn gå med dessa plåtar borttagna kan medföra fara för allvarliga skador på fingrarna, om de fastnar i den rörliga luftmotorkolven. Innan service eller kontroll av pumpen utföres måste Anvisningarna för tryckavlastning bredvid följas för att förhindra att pumpen gör ett oavsiktligt pumpsdrag.

FELSÖKNINGSSCHEMA

PROBLEM	ORSAK	ÅTGÄRD
Pumpen arbetar inte	Igensatt ledning eller otillräcklig lufttillförsel Ottillräckl. lufttryck, stängda eller igensatta ventiler Igensatt färgledning, igensatta ventiler Trasig luftmotor Torkad färg på kolvstången	Rengör eller öka flödet Öka trycket. Öppna, rengör Rengör Utför service, se 307-043 Utför service
Pumpen arbetar men trycket lågt vid båda slagen	Igensatt ledning eller otillräcklig lufttillförsel Ottillräckl. lufttryck, stängda eller igensatta ventiler Slut på färg Igensatta färgledning/ventiler Kolv- och bottenventil behöver justeras Packningsmuttern för hårt åtdragen Lös packningsmutter eller slitna packningar	Rengör eller öka flödet Öka trycket. Öppna, rengör Fyll på färg Rengör Justera, se 307-983 Lossa Dra åt eller byt packningar, se 307-983
Pumpen arbetar men trycket är lågt vid nedåtgående pumpsdrag	Öppen eller sliten bottenventil	Rengör eller gör service
Pumpen arbetar men trycket är lågt vid uppåtgående pumpsdrag	Öppen kolvventil. Sliten kolv eller slitna kolvpackningar	Rengör eller gör service
Pumpen arbetar - men oregelbundet. Den kaviterar.	Färgen har tagit slut. Öppen eller sliten bottenventil el. slitna halspackningar Kolv- och bottenventil behöver justeras	Fyll på. Rengör eller utför service Justera, se 307-983

SERVICE (forts)

Demontering av pumpdelen

OBS! För service på pumpdelen, se skötselinstruktion 307-983.

Demontering

1. Spola igenom pumpen om det är möjligt. Stanna pumpen sedan i pumpslagets nedre läge. Följ Anvisningarna för tryckavlastning på sid 7.
2. Lossa luft- och färgslangarna. Tag bort pumpen från sitt montage.
3. Skruva bort kopplingsmuttern (M) från kolvstången (N), se fig 2.
4. Skruva bort den nedre låsmuttern (9) från matarröret (11).
5. Skruva bort unionkopplingen (P) från matarröret (12).

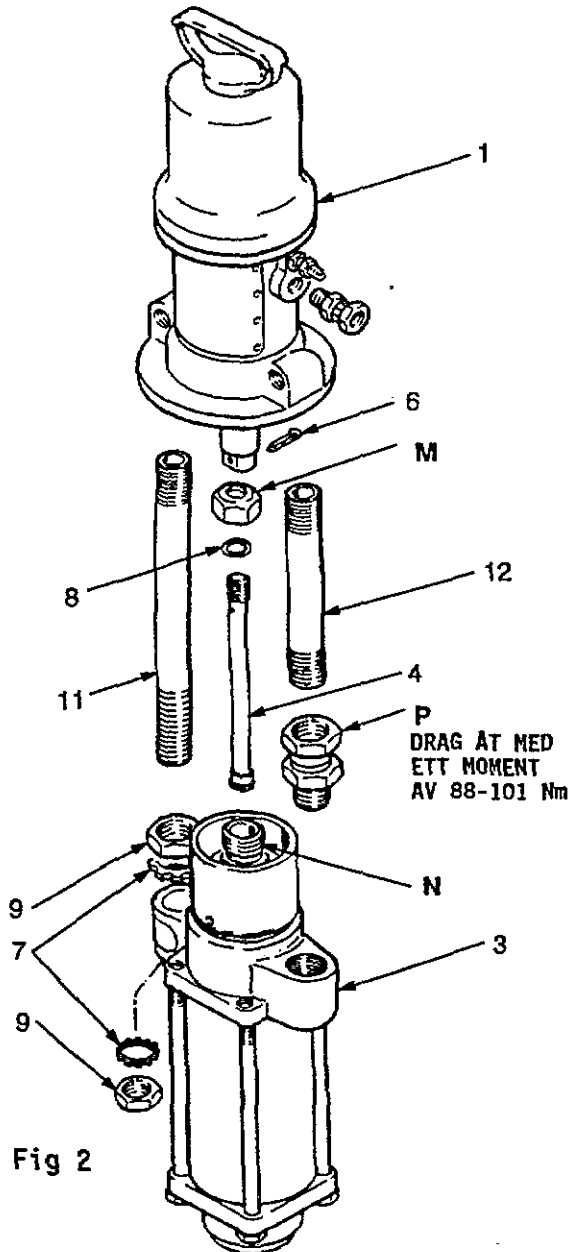


Fig 2

OBS!

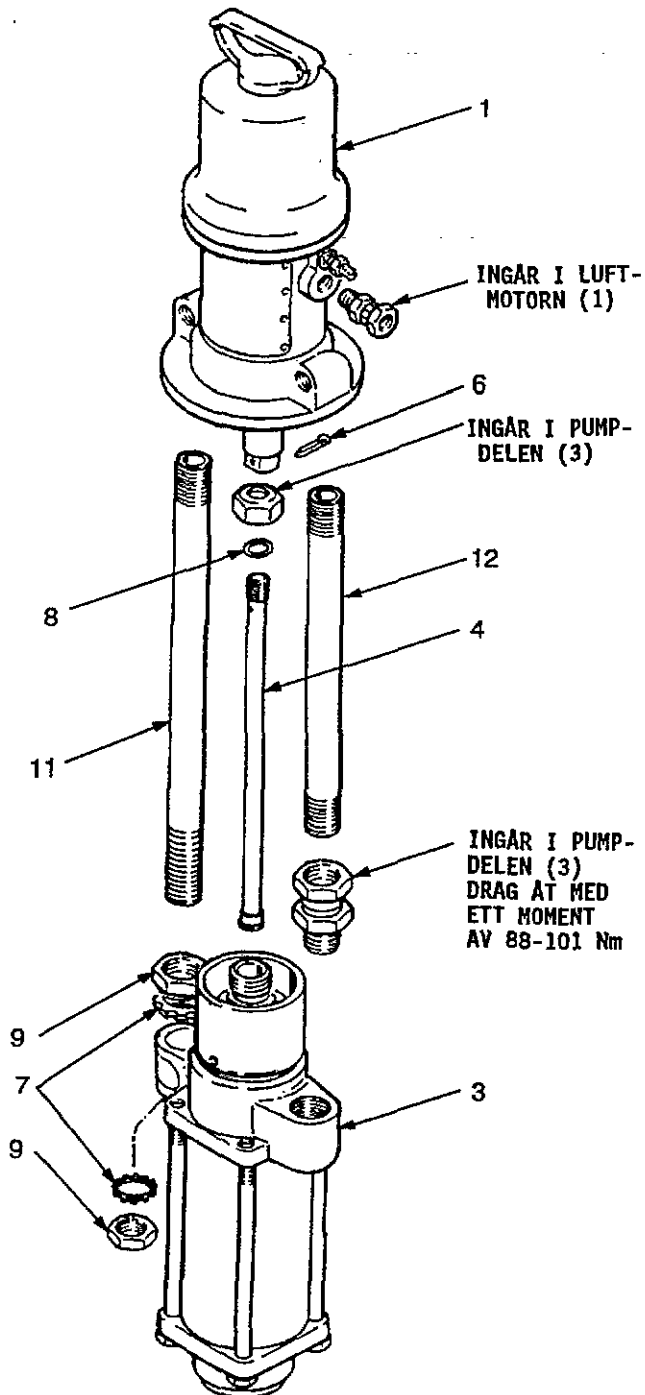
Om monteringsröret (11) och (12) ska tas bort spänn då fast bandtången nära luftmotorbasen för att förhindra att gängorna i luftmotorbasen tar skada. Använd låsvätska på rörens utvändiga gängor vid återmonteringen.

Återmontering

1. Orientera pumpdelens färguttag mot luftmotorns luftintag och respektive monteringsrör (11) och (12). Gånga på den övre låsmuttern (9) på returröret (11) några varv. Drag fast unionkopplingen (P) på matarröret (12) och drag åt med ett moment av 88-101 Nm. Se fig 2.
2. Sätt ihop förbindelsestången (4) med kolvstången (N) och justera låsmuttrarna (9) på returröret (11) för att rikta in förbindelsestången med kolvstången. Drag åt låsmuttrarna ordentligt, var aktsam så att inte inställningen ändras.
3. Drag åt kopplingsmuttern (M) på kolvstången (N).
4. Återmontera pumpen och anslut färg- och luftslangarna.
5. Öppna lufttillförseln till luftmotorn och låt pumpen gå sakta. Justera låsmuttrarna (9) på returröret (11) om så erfordras tills pumpen går mjukt vid minsta lufttryck till pumpen. Dra åt låsmuttrarna ordentligt.
6. Sätt tillbaka jordledningen om den togs bort under reparationen.
7. Fyll smörjkoppen till 1/3 med Graco TSL olja för smörjning av halspackningarna.

RESERVDLSRITNING

Modell 223-185 Serie A
 Monark pump 2:1 för 200 l fat
 Inkl pos.nr 1 - 12

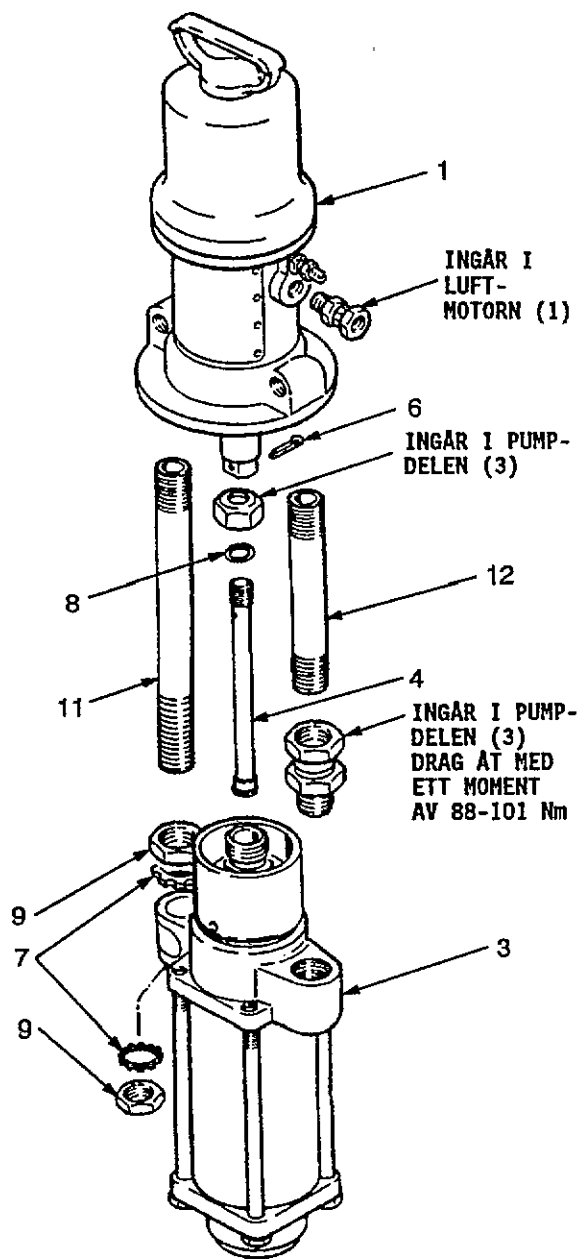


RESERVDLSLISTA

POS	DET.NR	BENÄMNING	ANT
1	206-955	MONARK LUFTMOTOR (se 307-043)	1
3	223-177	PUMPDEL se 307-983	1
4	205-549	FÖRBINDELSESTÅNG 463,6 mm lång	1
6	100-579	SAXPINNE	1
7	162-648	LÅSBRICKA, tandad	2
8	156-082	O-RING, nitrilgummi	1
9	160-026	LÅSMUTTER 3/4"	2
11	162-646	RETURRÖR 644,5 mm lång	1
12	162-647	MATARRÖR 515,9 mm lång	1

RESERVDLSRITNING

Modell 223-186 Serie A
 Monark pump 2:1 kort modell
 Inkl pos.nr 1 - 12

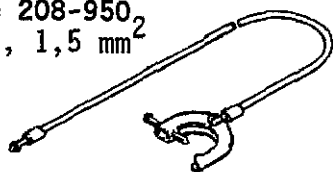


RESERVDLSLISTA

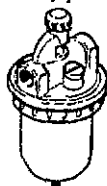
POS	DET.NR	BENÄMNING	ANT
1	206-955	MONARK LUFTMOTOR (se 307-043)	1
3	223-177	PUMPDEL se 307-983	1
4	219-071	FÖRBINDELSESTÅNG 144,5 mm lång	1
6	100-579	SAXPINNE	1
7	162-648	LÅSBRICKA, tandad	2
8	156-082	O-RING, nitrilgummi	1
9	160-026	LÅSMUTTER 3/4"	2
11	181-120	RETURRÖR 325,4 mm lång	1
12	181-121	MATARRÖR 196,9 mm lång	1

TILLBEHÖR (måste beställas separat)

JORDKLAMMER 103-538
 JORDLEDNING 208-950₂
 7,5 m längd, 1,5 mm²



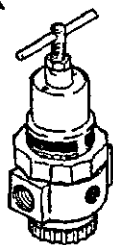
SMÖRJAPPARAT 214-848
 17,5 bar MAX ARBETSTRYCK
 1/2" NPT(f) in- och utlopp



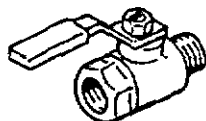
LUFTFILTER 106-149
 17,5 bar MAX ARBETSTRYCK
 1/2" NPT(f) in- och utlopp



TRYCKLUFTREGULATOR 207-468
 14 bar MAX ARBETSTRYCK
 1/2" NPT(f) intag och
 3/8" NPT(m) uttag



AVLUFTANDE LUFTKRAN 107-142
 21 bar MAX ARBETSTRYCK
 Avluftar innesluten luft i ledningen
 mellan luftmotorn och denna kran när
 den stängs
 1/2" NPT(m x f)



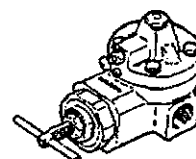
LUFTFILTER OCH TRYCKLUFTREGULATOR
 202-660

12,6 bar MAX ARBETSTRYCK
 Med manometer och två 1/4" NPT(m) uttag
 med kranar. 50 mikron filterelement
 med 100 mesh intagsfilter. 1/2" NPT(f)
 luftintag.



RUSSKYDDSVENTIL 215-362 3/4" NPT(f)
 12 bar MAX ARBETSTRYCK

Stänger av lufttillförseln till pumpen
 när den accelererar över sitt inställ-
 da värde, vilket kan hända på en tom
 färgburk eller en trasig luftslang.



FÄRGKRAN

35 bar MAX ARBETSTRYCK
 208-630 1/2" NPT(m) x 3/8" NPT(f)
 (kolstål med PTFE tätning)
 210-071 3/8" NPT(m) x 3/8" NPT(f)
 (rostfritt stål med PTFE
 tätning)



RETURTRYCKREGULATOR 205-122
 13 bar MAX ARBETSTRYCK

0-13 bar reglerat returtryck i ett cir-
 kulerande system för varje sprutpistol
 samtidigt som rätt färgtryck hålls för
 cirkulation. 7,6 l/min max flöde.
 3/8" NPT(m) intag och 3/8" NPT(f)
 uttag.



TILLBEHÖR (forts)

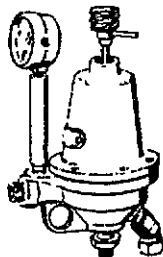
FÄRGTRYCKRETULATOR

17,5 bar MAX ARBETSTRYCK

I cirkulerande system eller direktmata-
de system för reglering av färgtrycket
till sprutpistol. 3/8" NPSM(f) intag
och 3/8" NPSM(m) och 3/8" NPSM(f) uttag

203-831 kolstål, 0-4 bar reglerat
färgtryck, 7,6 l/min max flöde

209-030 rostfritt stål, 0,4-7 bar reg-
lerat färgtryck, 11,3 l/min
max flöde



PULSATIONS DÄMPARE

Reducerar pulsationer i färgledningen
1/2" NPT intag

209-011 rostfritt stål,
21 bar MAX ARBETSTRYCK

205-924 kolstål,
17,5 bar MAX ARBETSTRYCK



FATLOCK 203-723

För montage av pumpar för öppna 200 l
med hål för omrörare

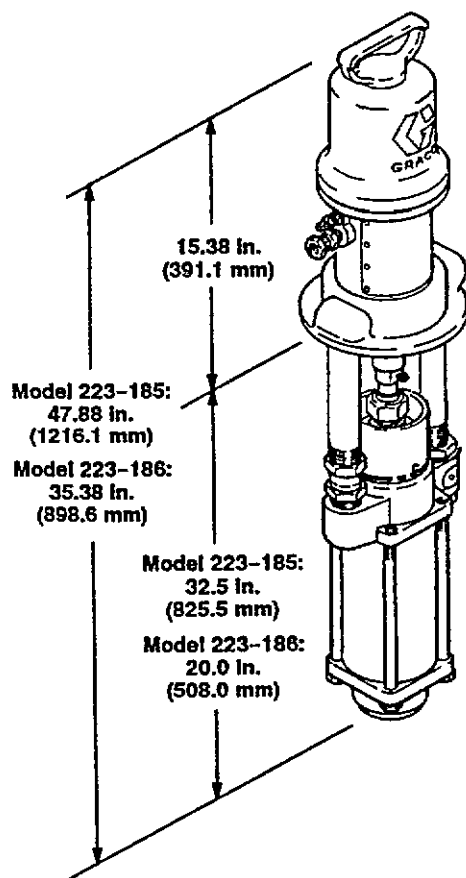
OMRÖRARE 203-711

För 200 l fat till lock 203-723

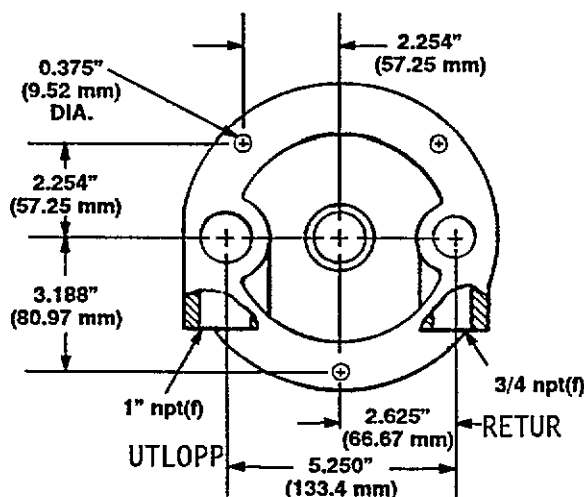
LJUDDÄMPARSATS 214-873

Monteras på befintliga täckplåtars
plats.

DIMENSIONS RITNING



MÄTTSKISS FÖR MONTERINGSHÅL

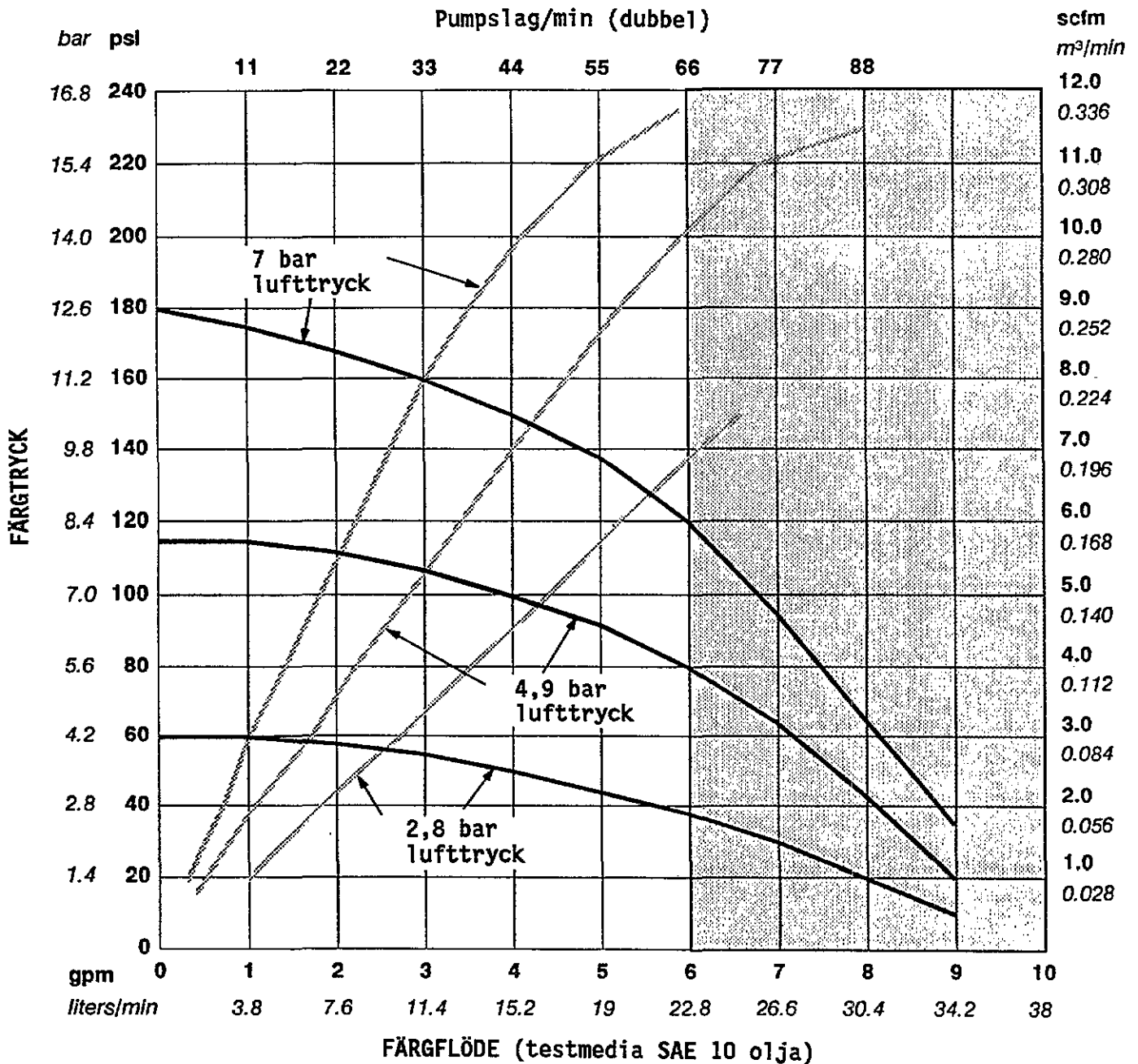


ANVÄND MONTERINGSTÄTNING 161-322

FLÖDESDIAGRAM

Utgående färgtryck - svart kurva
Luftförbrukning - grå kurva

OBS! Pumpen kan vara i drift upp
upp till skuggat område



Att finna rätt utgående färtryck (bar) vid ett specifikt färgflöde (l/min) och ingående luftryck (bar):

1. Sök upp önskat färgflöde längs botten på diagrammet.
2. Följ en vertikal linje tills den skär den önskade kurvan för utgående färtryck (svart). Följ horisontellt till vänster för att utläsa utgående färtryck.

Att finna rätt luftförbrukning (m³/min) vid ett specifikt färgflöde (l/min) och ingående luftryck (bar):

1. Sök upp önskat färgflöde längs botten på diagrammet.
2. Följ en vertikal linje tills den skär den önskade kurvan för luftförbrukning (grå). Följ horisontellt till höger för att utläsa luftförbrukningen.

TEKNISKA DATA

Maximalt ingående lufttryck	: 7
Maximal arbetstryck	: 14 bar
Max vid färgflöde kontinuerlig drift	: 22,8 l/min vid 60 pumps slag/min
Färgintag	: 1 1/2" NPT(f)
Färguttag	: 1" NPT(f)
Luftintag	: 3/8" NPT(f)
Vikt	: 18,1 kg
Delar i kontakt med färgen	: <i>Förbindelsestängen matar- och returrör: Förnicklat kolstål Pumpdelen enligt 307-983</i>

GARANTI

GRACO INC. garanterar att all utrustning som tillverkats av företaget och bär dess namn är fri från fel i material och tillverkning under normal användning och skötsel. Garantin gäller för den ursprungliga köparen under en tid av 12 månader från inköpsdagen, och den gäller endast om utrustningen installeras och används i enlighet med fabriken's rekommendationer. Garantin omfattar inte skador eller slitage som vållats av felaktig användning, slitskador, korrosion, försummelse, olyckor, felaktig installation eller ingrepp som påverkar den normala funktionen.

För den händelse några fel konstateras på GRACO utrustning som levererats inom den ovan nämnda 12-månadersperioden, kommer den auktoriserade GRACO distributören som levererat utrustningen att gratis reparera eller byta ut sådana felaktiga delar, om de sänds in med betald frakt till fabriken eller den auktoriserade GRACO distributören, och det vid GRACO INC's kontroll visar sig att det verkligen föreligger fel i material eller tillverkning. Om alltså ett material eller tillverkningsfel konstaterats, kommer detta att avhjälpas och delen returneras med betald frakt inom Sverige. Om undersökningen visar att det inte föreligger något fel i material eller arbete, kommer reparationen att utföras till rimlig kostnad. Från andra håll köpta enheter, som ingår i utrustningen från GRACO, har sina tillverkares normala garantier.

I denna utrustning använda kemikalier och vätskor, varken tillverkas eller säljes av oss. Vi är därför icke ansvariga för deras egenskaper.

På grund av den stora mångfald material, såsom t ex färger, lacker och lösningsmedel, och på grund av olika reaktionsbeteende bör köparen och användaren av denna utrustning, från materialtillverkaren, inhämta samtliga med hanteringen av vederbörandes speciella material sammanhängande fakta, även så vitt gäller kontakt mellan materialet ifråga och de i utrustningen använda tätningarna och metallerna.

Vi påpekar uttryckligen att halogeniserade kolväten i kontakt med aluminium och galvaniserade delar, som kan finnas i utrustningen, under vissa förhållanden (beroende av tryck, temperatur och koncentration) kan reagera med explosion som följd. Närmare uppgifter skall inhämtas hos materialtillverkaren.

Tänkbara risker genom giftiga sprutdimmor, eld, explosion, reaktionstider efter blandning och toxisk effekt hos bearbetat material eller dess komponenter beträffande människor och djur samt växter, bör diskuteras och tagas hänsyn till.

Denna garanti är exklusiv och ersätter alla andra garantier (skriftliga, muntliga eller underförstådda) inklusive garantier om säljbarhet i andra avseenden än vad som angivits här ovan, och garanti för lämplighet för ett speciellt ändamål. Med undantag för vad som sagts här ovan avvisar vi uttryckligen alla former av krav grundade på direkta eller indirekta skador eller förluster.



