

321 MM

## Premier™-luchtmotor

308213H

Rev. S

*Maximum luchtinlaatdruk: 0,7 MPa (7 bar)*

### Onderdeelnr. 222800, serie C

Standaard motor

Verenigde staten octrooinrs. 5,189,943; Des. 345,138; 2,032,617; 5,363,739

Taiwan, octrooinr. 050264

Canada, octrooinr. D75390

Korea, octrooinr. 152224

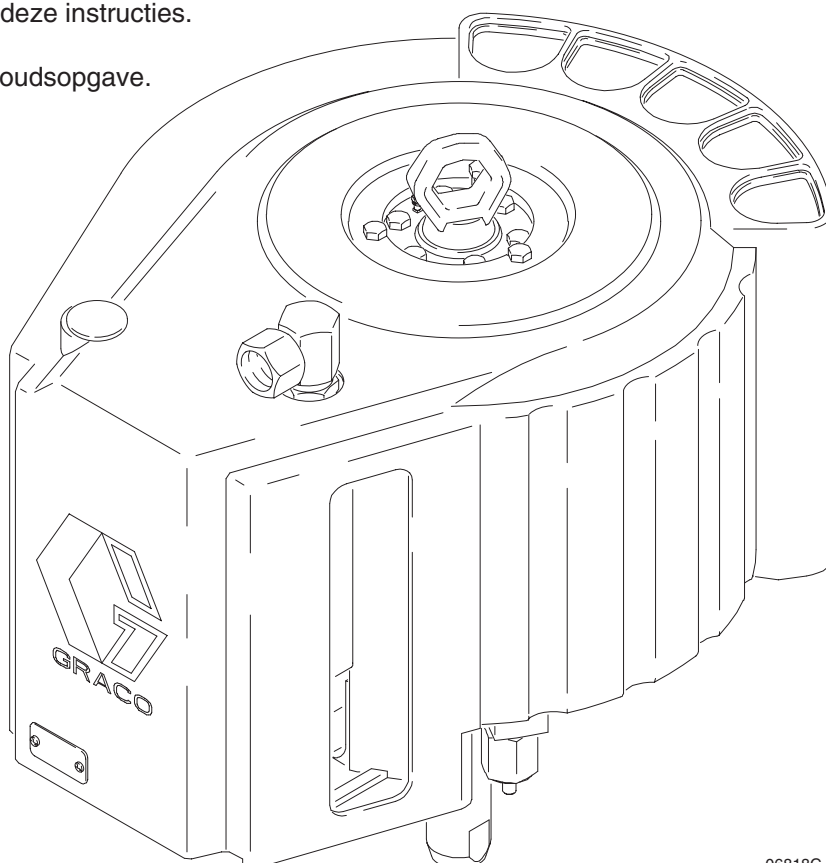
Andere US en buitenlandse octrooien aangevraagd



### Belangrijke veiligheidsinstructies

Lees alle waarschuwingen en instructies in deze handleiding. Bewaar deze instructies.

Zie blz. 2 voor de inhoudsopgave.



06818C

BEWEZEN KWALITEIT, TOONAANGEVENDE TECHNOLOGIE.

GRACO N.V.; Industrieterrein — Oude Bunders;  
Slakweidestraat 31, 3630 Maasmechelen, Belgium  
©COPYRIGHT 1993, GRACO INC.



# Inhoudsopgave

Waarschuwingen .....	3	Het luchtventiel vervangen .....	10
Installatie/bediening .....	6	Onderhoud van het luchtventiel .....	12
Problemen verhelpen aan de luchtmotor .....	8	Onderplaat en tuimelaar .....	16
Preventief onderhoudsschema .....	8	Zuiger en zuigerstangdichtingen .....	18
Controleren op lekkages		Onderdelentekeningen en onderdelenlijsten .....	21
of beschadigde onderdelen .....	8	Luchtmotor .....	21
Controleschema .....	8	Luchtventiel 222799 .....	24
Onderhoud .....	9	Technische gegevens .....	26
Drukontlastingsprocedure .....	9	Afmetingen .....	27
Vereist onderhoudsgereedschap .....	9	Standaard Graco-garantie .....	28
Luchtmotor afscherkap .....	10		

# Symbolen

## Waarschuwingssymbool



Dit symbool waarschuwt u voor mogelijk ernstig letsel of de dood als u de aanwijzingen niet opvolgt.

## Voorzichtig-symbool



Dit symbool waarschuwt u voor mogelijke beschadiging of vernietiging van apparatuur als u de aanwijzingen niet opvolgt.

## ! WAARSCHUWING



INSTRUCTIES

### GEVAREN VAN MISBRUIK VAN APPARATUUR

Verkeerd gebruik van de apparatuur kan breuk of defecten veroorzaken en kan leiden tot ernstig letsel.

- Deze apparatuur is uitsluitend bedoeld voor professioneel gebruik.
- Lees alle bedieningsvoorschriften, typeplaatjes en labels, voordat u de apparatuur in gebruik neemt.
- Gebruik de apparatuur uitsluitend voor de toepassing waarvoor ze bedoeld is. Als u twijfelt, bel dan uw Graco dealer.
- Breng geen wijzigingen of modificaties aan de apparatuur aan. Gebruik uitsluitend Graco-onderdelen en toebehoren.
- Controleer de apparatuur dagelijks. Repareer of vervang versleten of beschadigde onderdelen meteen.
- Overschrijd nooit de maximale werkdruk van het onderdeel met de laagste werkdruk in het systeem. Zie de **Technische gegevens** op blz. 26 voor de maximale werkdruk van dit apparaat.
- Gebruik materialen en oplosmiddelen die de bevochtigde onderdelen van de apparatuur niet chemisch kunnen aantasten. Raadpleeg het hoofdstuk **Technische gegevens** van alle handboeken voor de apparatuur. Lees de waarschuwingen van de fabrikant van de materialen en oplosmiddelen.
- Zorg dat er geen kink in slangen komt, buig ze niet te ver door en trek het apparaat nooit vooruit aan de slang.
- Houd slangen uit de buurt van plaatsen waar gereden wordt, scherpe randen, bewegende onderdelen en hete oppervlakken. Graco-slangen niet blootstellen aan temperaturen boven 82°C of onder -40°C.
- Draag gehoorbescherming, als u deze apparatuur bedient.
- Til apparatuur die onder druk staat niet op.
- De apparatuur niet ophijzen aan de hijsring van de Premier-luchtmotor als het totaalgewicht van de apparatuur meer is dan 250 kg.
- Houd u aan alle van toepassing zijnde plaatselijke en landelijke voorschriften van de brandweer, van de elektriciteitsmaatschappij, en aan overige veiligheidsvoorschriften.

# WAARSCHUWING



## GEVAAR VOOR INJECTIE DOOR DE HUID

Spray uit het pistool, lekkages uit slangen of beschadigde onderdelen kunnen er de oorzaak van zijn dat er materiaal door de huid naar binnen dringt in het lichaam, hetgeen uitermate ernstig letsel kan veroorzaken, mogelijk zelfs verlies van lichaamsdelen. Ook kan materiaal dat in de ogen of op de huid spat, ernstig letsel veroorzaken.



- Vloeistof die door de huid heen wordt geïnjecteerd, kan er uitzien als een snijwond, maar het is een ernstige verwonding. **Laat hem onmiddellijk behandelen door een arts.**
- Richt het pistool niet op mensen of op lichaamsdelen.
- Nooit uw hand of vingers op de spuittip plaatsen.
- Nooit met uw handen, uw lichaam, een handschoen of een doek lekkages tegengaan of de straal een andere kant op laten spuiten.
- Probeer nooit verf "terug te blazen"; dit is geen luchtspuitsysteem.
- De tipbeschermer en de trekkerbeschermer moeten altijd op hun plaats zitten tijdens het spuiten.
- Controleer de werking van de diffuser van het pistool wekelijks. Zie de handleiding van het pistool.
- Controleer of de trekkerbeveiliging van het pistool goed werkt, voordat u met het pistool spuit.
- Vergrendel de trekkerbeveiliging van het pistool, als u ophoudt met spuiten.
- Volg altijd de **Drukontlastingsprocedure** op blz. 9, als u: gevraagd wordt de druk te ontlasten, stopt met de dosering, enig onderdeel in het systeem reinigt, nakijkt of men onderhoud eraan pleegt en de spuittip aanbrengt of reinigt.
- Draai steeds eerst alle materiaalkoppelingen goed vast, voordat u de apparatuur gaat bedienen.
- Controleer slangen, buizen en verbindingen dagelijks. Vervang versleten, beschadigde of losse delen onmiddellijk. Permanent gekoppelde slangen kunnen niet worden gerepareerd; vervang de hele slang.
- Gebruik alleen door Graco goedgekeurde slangen. Verwijder geen beschermveren van de slangen, want die beschermen de slangen tegen scheuren door knikken of bochten in de buurt van de koppelingen.



## GEVAAR VAN BEWEGENDE ONDERDELEN

Bewegende onderdelen zoals de zuiger van de luchtmotor kunnen uw vingers afklemmen of zelfs amputeren.

- Blijf uit de buurt van bewegende delen bij het starten en gebruiken van de pomp.
- Voordat er onderhoud aan de pomp gepleegd wordt moet eerst de **Drukontlastingsprocedure** op blz. 9 worden uitgevoerd, om te voorkomen dat de pomp per ongeluk zou gaan werken.

# WAARSCHUWING



## BRAND- EN EXPLOSIEGEVAAR

Slechte aarding, onvoldoende ventilatie, open vuur of vonken kunnen gevaarlijke situaties geven, wat kan leiden tot brand, explosies en zware verwondingen.



- Aard zowel de apparatuur als het te spuiten voorwerp. Zie **Aarding** op bladzijde 7.
- Als u ook maar ergens vonken door statische elektriciteit opmerkt, of als u een elektrische schok voelt terwijl u het apparaat gebruikt, **stop dan onmiddellijk met spuiten**. Gebruik het systeem pas weer als u de oorzaak van het probleem kent en het probleem is verholpen.
- Zorg voor ventilatie met frisse lucht, om te voorkomen dat brandbare dampen uit oplosmiddelen of uit het spuitmateriaal blijven hangen.
- Houd het spuitgebied vrij van afval, ook van oplosmiddel, poetslappen of benzine.
- Haal de stekkers van alle apparatuur in het spuitgebied uit de stopcontacten.
- Doof al het open vuur en alle waakvlammen in het spuitgebied.
- Niet roken in het spuitgebied.
- Doe het licht in het spuitgebied niet aan of uit als u aan het spuiten bent of als er dampen hangen.
- Zorg dat er altijd een brandblusapparaat op de werkplek is.



## GEVAREN VAN GIFTIGE MATERIALEN

Gevaarlijke spuitmaterialen of giftige dampen kunnen ernstig letsel of zelfs de dood veroorzaken als deze in de ogen of op de huid spatten, worden ingeademd of ingeslikt.

- Zorg dat u op de hoogte bent van de specifieke gevaren van het materiaal dat u gebruikt.
- Bewaar gevaarlijk materiaal in een goedgekeurde materiaalhouder. Voer gevaarlijke materialen af conform alle geldende voorschriften en richtlijnen.
- Draag altijd een veiligheidsbril, handschoenen, beschermende kleding en een ademhalingsfilter, zoals aanbevolen door de fabrikant van de gebruikte materialen en oplosmiddelen.

# Installatie/bediening

## VOORZICHTIG

De Premier-luchtmotor is ontwikkeld voor toepassingen met onderbroken werkcycli zoals het spuiten van anti-corrosiemiddelen, kleefmiddelen en dichtmiddelen. De motor wordt niet aanbevolen voor circulatiesystemen waarbij hij continu in bedrijf is. Neem contact op met uw Graco-leverancier voor meer informatie over toepassingen.

**OPMERKING:** Referentienummers en letters tussen haakjes in de tekst corresponderen met de aanduidingen in de afbeeldingen en de onderdelentekening.

**OPMERKING:** Gebruik altijd originele Graco-onderdelen en toebehoren, verkrijgbaar bij uw Graco dealer. Als u eigen toebehoren inzet, overtuig u er dan van, dat ze de juiste maten hebben en dat ze voldoen aan de drukkiveaus van uw systeem.

## Systeemonderdelen

### WAARSCHUWING

In uw systeem moet een zelfontlastende luchtkraan en een materiaalafstapkraan aanwezig zijn. Deze toebehoren helpen het risico te verminderen van ernstig letsel, zoals materiaalinjectie, spatten van materiaal in de ogen of op de huid, en letsel door bewegende delen bij het afstellen of repareren van de pomp.

Een zelfontlastende luchtkraan laat lucht ontsnappen die opgesloten is blijven zitten tussen deze kraan en de pomp, nadat de luchttoevoer is afgesloten. Opgesloten lucht kan de pomp onverwachts aan het lopen brengen. Plaats de kraan dicht bij de pomp.

De materiaalafstapkraan helpt de materiaaldruk te ontlasten in de verdringerpomp, de slang en het pistool. Het aantrekken van de trekker is soms niet voldoende om de druk te ontlasten.

## Montageonderdelen

Bevestig de motor op een wijze die geschikt is voor de geplande installatie. De afmetingen van de motor en de plaatsing van de montagegaten zijn te zien op blz. 27.

Als u de motor op een lift of een rijdend onderstel monteert, zie dan de afzonderlijke handleidingen die bij die componenten zijn meegeleverd voor de installatie en bedieningsinstructies.

## Hulpstukken voor de luchtleiding

De volgende luchtleidingstoebereiden zijn verkrijgbaar bij Graco. Neem contact op met uw Graco-leverancier voor hulp bij het ontwerpen van een systeem dat aan uw specifieke behoeften voldoet.

- **In uw systeem is een hoofdkraan met ontluchting** vereist om de lucht te ontlasten die is achtergebleven tussen de kraan en de luchtmotor na het sluiten van de kraan (zie de **WAARSCHUWING** links). Zorg ervoor dat de kraan gemakkelijk te bereiken is vanaf de pomp en dat hij zich **achter** het luchtreduceerventiel bevindt. Te bestellen onderdeelnr.: 113163.
- **Een luchtregulator** regelt de pompsnelheid en de uitlaatdruk door de luchtdruk naar de motor bij te stellen. Plaats de regulator dicht bij de motor, maar **vóór** de hoofdafsluiter voor de ontluchting.
- **Een filter in de luchtleiding** verwijdert schadelijk stof en vocht uit de aangevoerde perslucht.
- **Een smeringssysteem voor de luchtleiding** voegt met een instelbare debietregeling olie toe aan de aangevoerde perslucht, om de luchtmotor automatisch te smeren.
- **Een pompsnelheidsbegrenzer** detecteert wanneer de pomp te snel loopt en schakelt dan automatisch de luchttoevoer naar de motor af. Een te snel lopende pomp kan ernstig beschadigd raken. Installeer dit toestel het dichtst bij de luchtinlaat van de pomp.

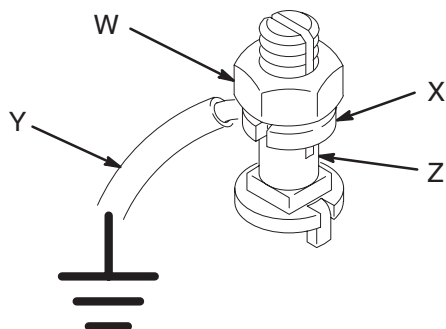
# Installatie/bediening

## Aarding

**⚠ WAARSCHUWING**

**BRAND- EN EXPLOSIEGEVAAR**  
De pomp moet voor gebruik eerst geaard worden. Lees ook het gedeelte **BRAND- EN EXPLOSIEGEVAAR** op blz. 5.

1. *Pomp:* Gebruik een massadraad en een klem (bijgeleverd). Zie Afb. 1. Draai de borgmoer (W) en de ring (X) van het aansluitpunt voor de aarding los. Steek één uiteinde van een massadraad (Y) met een doorsnee van minimaal 1,5 mm<sup>2</sup> in de gleuf (Z) in het aansluitpunt en draai de borgmoer stevig aan. Sluit het andere uiteinde van de draad aan op een goed geaarde massa. Massadraad en klem te bestellen als onderdeelnr. 237569.



Afb. 1

0864

2. *Lucht- en materiaalslangen:* alleen elektrisch geleidende slangen gebruiken.
3. *Luchtcompressor:* volg de aanbevelingen van de fabrikant.
4. *Spuitpistool:* aard deze door verbinding met een goed geaarde materiaalslang en pomp.
5. *Aanvoerreservoir voor het materiaal:* volg de ter plekke geldende voorschriften op.
6. *Het te spuiten voorwerp:* volg de ter plekke geldende voorschriften op.
7. *Bakken voor oplosmiddelen die worden gebruikt bij het doorspoelen:* conform de ter plekke geldende voorschriften. Alleen metalen bakken gebruiken die geleidend zijn; plaats ze op een geaarde ondergrond. De bak niet op een niet-geleidende ondergrond plaatsen, zoals papier of karton, aangezien dan de continuïteit van de aarding wordt onderbroken.
8. *Om de goede continuïteit van de aarding te handhaven bij het doorspoelen of wanneer de druk wordt ontlast,* moet u een metalen gedeelte van het spuitpistool stevig tegen de zijkant van een geaarde *metalen* bak houden en dan pas de trekker van het pistool indrukken.

# Problemen verhelpen aan de luchtmotor

## Preventief onderhoudsschema

De bedrijfsomstandigheden van uw specifieke systeem zijn bepalend voor de noodzakelijke frequentie van het onderhoud. Zet een schema op voor preventief onderhoud door op te schrijven wanneer en welk soort onderhoud nodig is en bepaal vervolgens een vast schema voor de controle van uw systeem.

## Controleren op lekkages of of beschadigde onderdelen

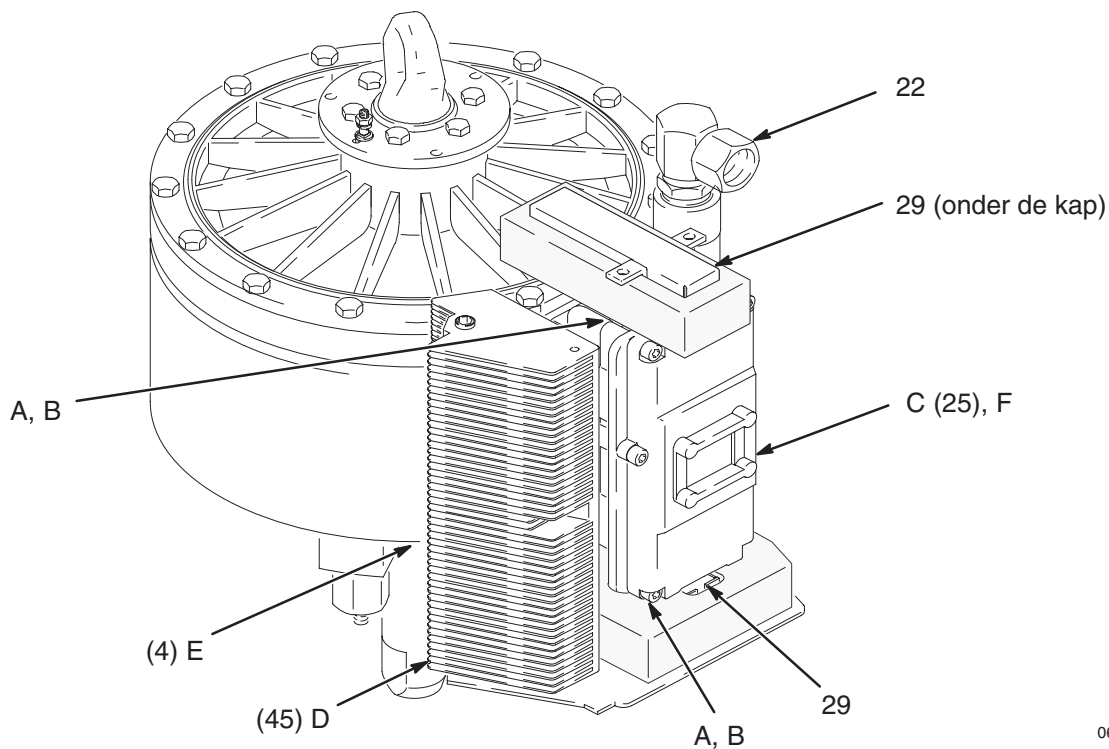
Als de pomp niet naar behoren werkt, dan kan het probleem in de luchtmotor zitten. Voer de volgende stappen uit om de luchtmotor te controleren.

1. Sluit de zelfontlastende luchtafsluiter. Ontkoppel de luchtleiding.
2. Verwijder de afschermkap. Zie blz. 10.
3. Breng de luchtinlaatfitting (22) weer aan. Sluit de luchtleiding weer aan.
4. Open de zelfontlastende luchtafsluiter en stel de luchtregelaar in op ongeveer 0,1 MPa (1 bar). Kijk of de tuimelarmen en de tuimelaars soepel werken. Controleer alle punten van A t/m E zoals aangegeven op Afb. 2 door te luisteren of te voelen of er lucht uit ontsnapt of door een klein beetje olie uit te smeren rond het vermoede lekkagepunt. Zie de hoofdstukken zoals aangegeven op het Controleschema voor gedetailleerde serviceprocedures.

## Controleschema

**OPMERKING:** Geef het luchtventiel om de 3 miljoen cycli een onderhoudsbeurt. Als de luchtmotor afslaat, geef het luchtventiel dan onmiddellijk een onderhoudsbeurt.

Referentie-letter	Probleem	Zie:
A	De tuimelaars (29) werken niet.	Geef de tuimelaars een onderhoudsbeurt (zie blz. 16 en 17).
B	Er ontsnapt lucht rond de tuimelaarstang of de drukstangen.	Geef de tuimelaarstang en het luchtventiel een onderhoudsbeurt (zie blz. 10–15). Geef de dichtingen van de drukstang een onderhoudsbeurt (zie blz. 16 en 17).
C	Er ontsnapt lucht rond het luchtventiel (25).	Geef het luchtventiel en de pakkingen van het luchtventiel een onderhoudsbeurt (zie blz. 10–15).
D	Er ontsnapt lucht rond of uit het uitlaatspruitstuk (45).	Geef de schuifblokken en de dichtingen van het luchtventiel een onderhoudsbeurt (zie blz. 10–15).
E	Er ontsnapt lucht rond de zuigerstang (4).	Geef de zuiger en de dichtingen van de stang een onderhoudsbeurt (zie blz. 18 en NO TAG).
F	De luchtmotor slaat af.	Geef de luchtventiel een onderhoudsbeurt (zie bovenstaande <b>OPMERKING</b> en zie blz. 10–15). Installeer de aanslag, de tuimelaar en de luchtventielsets (zie blz. 21–24).



Afb. 2

06547A



# Onderhoud

## Drukontlastingsprocedure

### WAARSCHUWING



#### INJECTIEGEVAAR

Het systeem moet handmatig worden ontlast om te voorkomen dat het onverhoeds start of gaat spuiten. Materiaal onder hoge druk kan door de huid worden geïnjecteerd en ernstig letsel veroorzaken. Om het risico van letsel als gevolg van vloeistofinjectie, vloeistofspatten of bewegende onderdelen te verkleinen, dient u de **Drukontlastingsprocedure** te volgen telkens als u:

- leest dat de druk moet worden ontlast,
- stopt met spuiten/doseren,
- het systeem of een deel van het apparaat nakijkt of er onderhoud aan pleegt,
- of spuittips/nozzles aanbrengt of reinigt.

1. Blokkeer de trekker van pistool of doseerkraan met de veiligheidsvergrendeling.
2. Draai de luchtaanvoer naar de pomp dicht.
3. Draai de hoofdontlastkraan (vereist in uw systeem) dicht.
4. Geef de veiligheidsvergrendeling van pistool of doseerkraan weer vrij.
5. Houd een metalen deel van het pistool of de doseerkraan stevig tegen de zijkant van een gearde metalen opvangbak en haal de trekker van pistool/doseerkraan over om de druk te ontlasten.
6. Blokkeer de trekker van pistool of doseerkraan met de veiligheidsvergrendeling.
7. Houd een vat klaar om de vloeistof op te vangen, en open de aftapkraan (deze moet altijd in het systeem aanwezig zijn) en/of de ontlastkraan van de pomp.
8. Laat de aftapkraan open staan, totdat u het spuit-/doseersysteem weer gaat gebruiken.

*Als u vermoedt dat de spuittip/nozzle of de slang volledig verstopt zit of dat de druk niet volledig is ontlast nadat u bovenstaande stappen heeft gevolgd, draai dan de borgmoer van de mondstukbeschermer of de eindkoppeling van de slang heel langzaam los en ontlast de druk geleidelijk; draai vervolgens de moer of de koppeling helemaal los. U kunt nu de tip, de spuitnozzle of de slang reinigen.*

## Vereist onderhoudsgereedschap

- Kruiskopschroevendraaier
- Steekschroevendraaier
- 16 mm pijpsleutel
- Set metrische dopsleutels
- Set metrische inbussleutels
- Set bahcosleutels
- Momentsleutel
- Tang
- Rubber hamer
- O-ring-lichter
- Zachte borstel (voor reiniging)
- Grote bankschroef met zachte kaken
- Hechtmiddel voor schroefdraad
- Draadvet
- Multifunctioneel vet
- Heavy-duty lithiumvet (voor het luchtventiel)

# Onderhoud

## WAARSCHUWING



Om ernstig letsel en beschadiging van apparatuur te voorkomen, mag de apparatuur niet worden opgehesen aan de hijsring van de Premier-luchtmotor, als het totaalgewicht van de apparatuur meer is dan 250 kg. De hijsring kan een dergelijk gewicht niet dragen.

### Luchtmotor afschermkap

**OPMERKING:** De verwijfsnummers en -letters die tussen haakjes staan in de tekst verwijzen naar de aanduidingen in de afbeeldingen en de onderdelentekening.

### Demontage

## WAARSCHUWING

Om het risico van ernstig letsel te verminderen moet u elke keer als u de instructie krijgt om de druk te ontlasten de **Drukontlastingsprocedure** op blz. 9 volgen.

1. Zet de pomp in het midden van de slag stil. Ontlast de druk vóór u enig onderhoud gaat plegen.
2. Ontkoppel de luchttoevoer en de aarddraad.
3. Ontkoppel, indien nodig, de verdringerpomp van de luchtmotor zoals beschreven in de afzonderlijke pomp-handleiding.
4. Schroef de wartel van de luchtinlaat (22) los. Zie Afb. 3.
5. Verwijder de drie schroeven (13) en sluitringen (51). Til de afschermkap (53) van de motor.

### Weer in elkaar zetten

1. Controleer of het stootkussen/deksel van de tuimelarm (63) en de kapplug (57) op hun plaats zitten.
2. Plaats de afschermkap (53) zodanig op de motor dat de drie inkepingen boven in het midden tegenover de drie buitenste gaten in het de hijsring (3). Breng dichtmiddel aan op de drie schroeven (13) en bevestig de afschermkap aan de hijsring met de drie schroeven en de sluitringen (51).
3. Installeer de wartel van de luchtinlaat (22).
4. Als de verdringerpomp werd verwijderd, sluit hem dan weer aan zoals staat uitgelegd in de afzonderlijke pomp-handleiding.
5. Sluit de luchttoevoerleiding en de aarddraad weer aan.

### Het luchtventiel vervangen

**OPMERKING:** Geef het luchtventiel om de 3 miljoen cycli een onderhoudsbeurt. Als de luchtmotor afslaat, geef het luchtventiel dan onmiddellijk een onderhoudsbeurt.

Om het luchtventiel in zijn geheel te **vervangen** moet u onderdeelnr. 222799 bestellen en de volgende procedure uitvoeren. Voor **onderhoud** aan het luchtventiel, zie blz. 12–15.

**OPMERKING:** In de reparatieset voor luchtventielen 222959 zitten ook dichtingen (27†) en pakking (26†) voor de onderplaat.

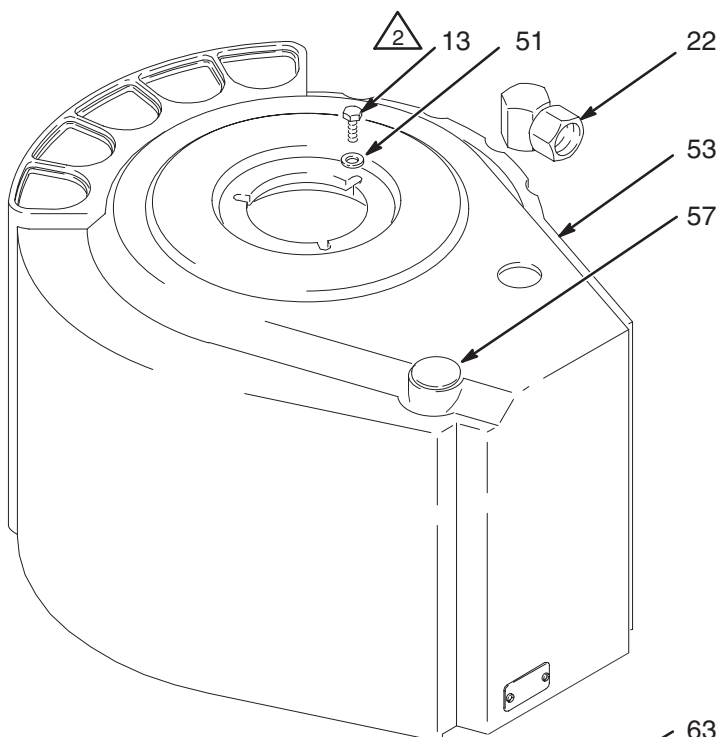
## WAARSCHUWING

Om het risico van ernstig letsel te verminderen moet u elke keer als u de instructie krijgt om de druk te ontlasten de **Drukontlastingsprocedure** op blz. 9 volgen.

1. Zet de pomp in het midden van de slag stil. Ontlast de druk vóór u enig onderhoud gaat plegen.
2. Verwijder de afschermkap van de luchtmotor zoals staat beschreven onder **Luchtmotor afschermkap, demontage** links.
3. Verwijder de zes inbusschroeven (28) met een inbussleutel van 6 mm en houdt daarbij het luchtventiel (25) op de motor. Verwijder het luchtventiel.
4. Kijk de pakking (26†) en de dichtingen (27†) van de onderplaat na op slijtage of beschadiging. Vervang ook altijd de pakking (26†) als u het luchtventiel vervangt. Smeer de groeven van de schuifplaten (G) en installeer vervolgens de dichtingen (27†) in de groeven met de gebogen zijden naar buiten gericht (zie de detailtekening in Afb. 3).
5. Smeer de uiteinden van de tuimelaar (106).
6. Installeer het nieuwe luchtventiel (25) met behulp van een inbussleutel van 6 mm en de zes inbusschroeven (28). Aandraaien tot 22–23 N.m.
7. Breng de afschermkap van de luchtmotor weer aan zoals staat beschreven onder **Luchtmotor afschermkap, weer in elkaar zetten** links.

# Onderhoud

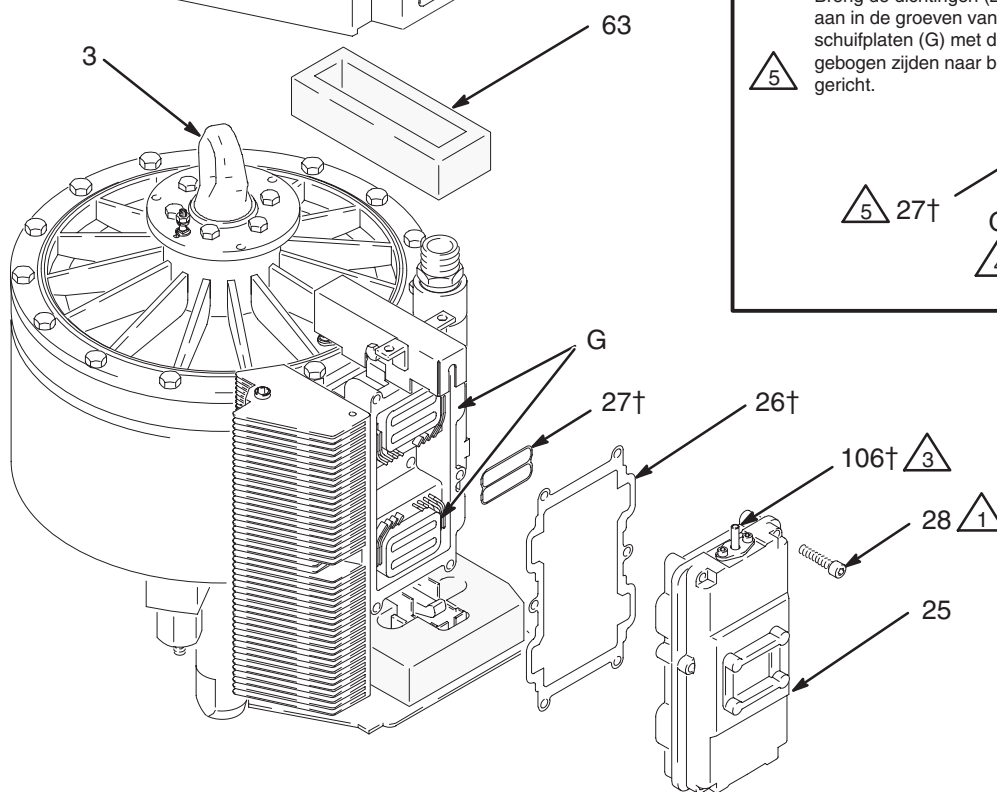
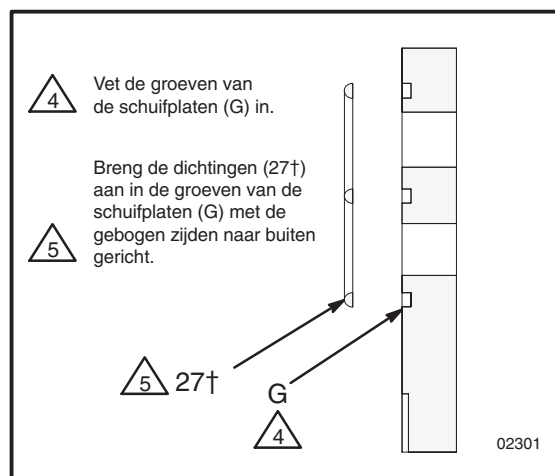
Afgebeeld is 222800



- Aandraaien tot 22–23 N.m.
- Dichtmiddel aanbrengen.
- Vet de uiteinden van de tuimelaar in.

† Deze onderdelen zitten in de luchtventiel-reparatieset 222959 die afzonderlijk verkrijgbaar is.

## Detailtekening van de dichtingen van de schuifplaten



Afb. 3

06549A

# Onderhoud

## Onderhoud van de luchtventiel

**OPMERKING:** Geef het luchtventiel om de 3 miljoen cycli een onderhoudsbeurt. Als de luchtmotor afslaat, geef het luchtventiel dan onmiddellijk een onderhoudsbeurt.

**OPMERKING:** Er is een luchtventielreparatieset (222959) verkrijgbaar. Onderdelen die in de set zitten zijn aangeduid met een symbool (†). Gebruik voor de beste resultaten alle onderdelen uit de set.

**OPMERKING:** Er is een tuimelaarset (222981) en een aanslagset (222982) verkrijgbaar ter vervanging van deze complete onderdelen. De onderdelen die in set 222981 zitten, zijn aangeduid met het (‡) symbool en de onderdelen die in set 222982 zitten, zijn aangeduid met een vinkje (✓).

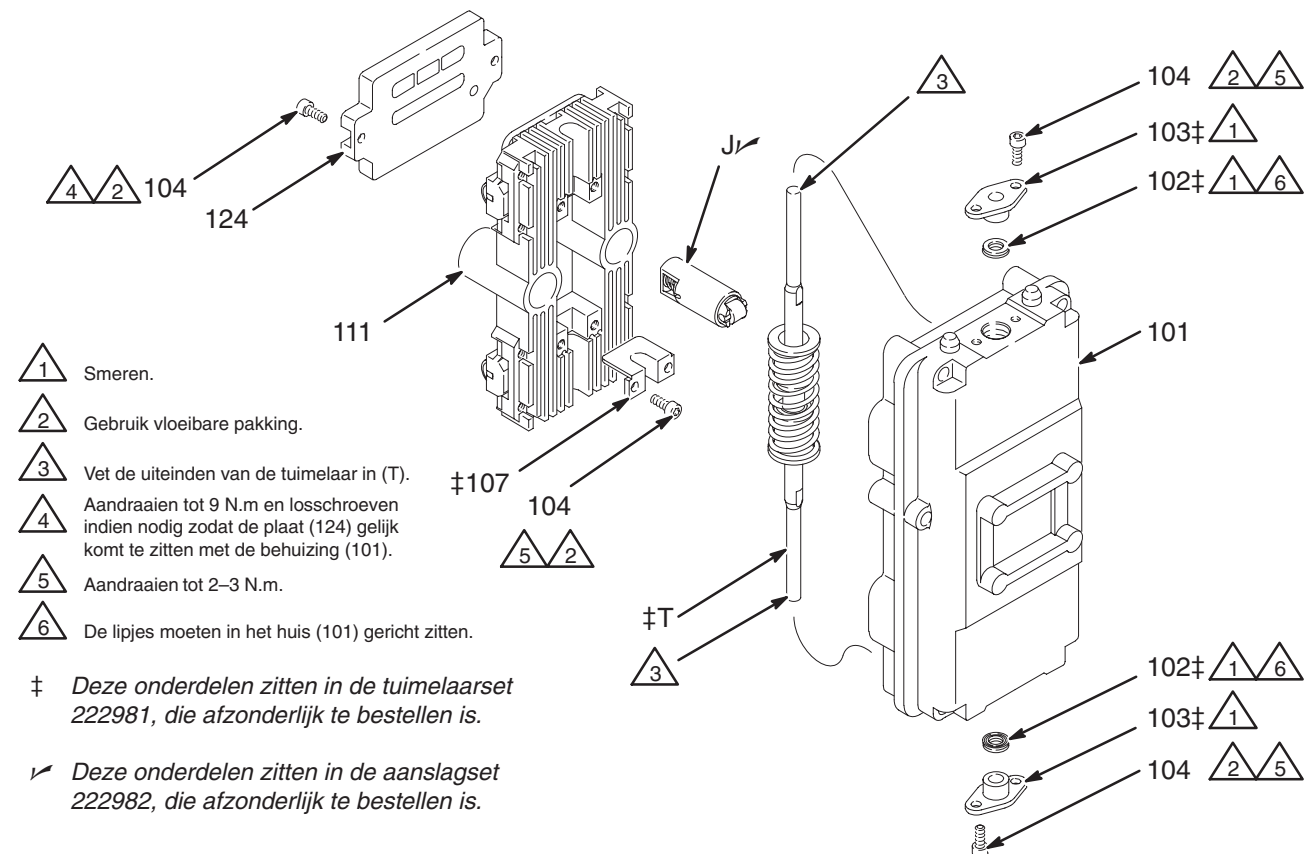
### Demontage

## ! WAARSCHUWING

Om het risico van ernstig letsel te verminderen moet u elke keer als u de instructie krijgt om de druk te ontlasten de **Drukontlastingsprocedure** op blz. 9 volgen.

1. Zet de pomp in het midden van de slag stil. Ontlast de druk vóór u enig onderhoud gaat plegen.

2. Verwijder de afschermkap van de luchtmotor zoals staat beschreven onder **Luchtmotor afschermkap, demontage** op blz. 10.
3. Volg stappen 3 en 4 onder **Het luchtventiel vervangen** op blz. 10.
4. Verwijder met een 4 mm inbussleutel de inbusschroeven (104) waarmee de twee schuifplaten (124) vastzitten op het ventielhuis (101). Til de schuifplaten van het huis en ga daarbij voorzichtig te werk om te voorkomen dat u krassen maakt op de gepolijste oppervlakken. Reinig het oppervlak en de randen van de schuifplaten en kijk ze na op beschadigingen. Zie Afb. 4.
5. Til de ventieldrager (111) uit het ventielhuis (101). De aanslagen (J) zullen uit de drager schuiven; ga voorzichtig te werk en laat ze niet vallen. Leg ze opzij.
6. Verwijder de schroeven (104) waarmee de bovenste stangfitting (103) vastzit aan het ventielhuis (101). Draai de fitting 90° en verwijder hem. Verwijder de dichting (102) met behulp van een o-ringlichter. Doe hetzelfde voor de onderste stangfitting.
7. Verwijder de complete tuimelaar (T) uit het huis (101). Leg hem opzij.



- 1 Smeren.
- 2 Gebruik vloeibare pakking.
- 3 Vet de uiteinden van de tuimelaar in (T).
- 4 Aandraaien tot 9 N.m en losschroeven indien nodig zodat de plaat (124) gelijk komt te zitten met de behuizing (101).
- 5 Aandraaien tot 2-3 N.m.
- 6 De lipjes moeten in het huis (101) gericht zitten.

† Deze onderdelen zitten in de tuimelaarset 222981, die afzonderlijk te bestellen is.

✓ Deze onderdelen zitten in de aanslagset 222982, die afzonderlijk te bestellen is.

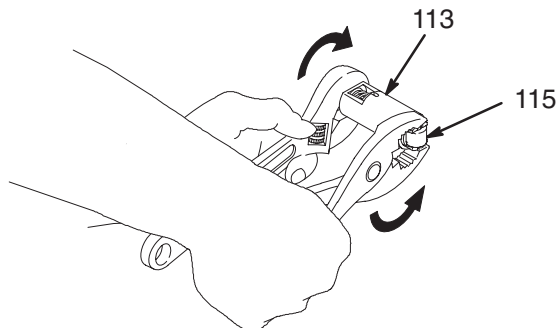
Afb. 4

# Onderhoud

8. Klik met uw vingers de schuifblokken (119) van de ventieldrager (111) om de o-ringen (120) vrij te laten komen. Reinig de schuifblokken en kijk ze na. Zie Afb. 8.
9. Verwijder de schroeven (104) en demonteer de lagerklemmen (122), de lagerrollen (121) en de pennen (123). Reinig deze onderdelen en kijk ze na.
10. Reinig de ventieldrager (111) en kijk hem na. Verwijder de lagers (107†) en vervang ze.
11. De aanslagen uit elkaar halen:

**OPMERKING:** Als u aanslagset 222982 gebruikt, dan hoeft u de aanslagen niet uit elkaar te halen. U hoeft alleen maar de oude aanslagen te vervangen door de nieuwe die in de set zitten (zie **Weer in elkaar zetten**, stap 9).

- a. Houd de aanslagroller (115) vast met een tang terwijl u de plunjergeleider (113) een klein stukje met een sleutel draait, totdat de borglipjes van de geleider loskomen van de ruitjes in de plunjer (114). Zie Afb. 5.
- b. Wrik de aanslagroller (115) en de pen (117) met een steekschroevendraaier los uit de aanslag. Zie Afb. 8.



02249

Afb. 5

12. De tuimelaar uit elkaar halen:

**OPMERKING:** Als u tuimelaarset 222981 gebruikt, dan hoeft u de tuimelaar niet uit elkaar te halen. U hoeft alleen maar de oude tuimelaar te vervangen door de nieuwe die in de set zit (zie **Weer in elkaar zetten**, stap 3).

## ⚠ WAARSCHUWING



### GEVAREN VAN BEWEGENDE DELEN

Ga voorzichtig te werk als u de tuimelaar uit elkaar haalt. De veer van de tuimelaar (110) is gespannen. Als de tuimelaar wordt losgeschroefd, dan ontlast de spanning en kunnen onderdelen met behoorlijke kracht worden gelanceerd.

- a. Plaats de vlakke zijden van de ene tuimelaar (106) in een bankschroef met zachte kaken en schroef de andere tuimelaar (106) met een sleutel los. Voorkom dat er krassen op de tuimelaars (106) komen. Zie Afb. 8.
- b. Haal de gehele tuimelaar uit elkaar. Kijk de druklagers (129) na terwijl ze op hun plaats zitten in de veergeleiders (108). Reinig en controleer alle onderdelen.

13. Kijk de twee aanslagplaten (105) op hun plaats op het ventielhuis (101) na. Verwijder ze als ze versleten of beschadigd zijn.

14. Kijk de dragerbumpers (128) na en vervang ze als ze versleten of beschadigd zijn.

### Weer in elkaar zetten

1. Breng de aanslagplaten (105) aan op het ventielhuis (101). Breng draaddichtmiddel aan en draai de schroeven (104) aan tot 9 N.m. Smeer de platen met in heavy-duty lithiumvet. Zie Afb. 8.
2. De tuimelaar in elkaar zetten.

**OPMERKING:** Als u tuimelaarset 222981 gebruikt, dan hoeft u de tuimelaar niet in elkaar te zetten. Sla stappen a. t/m c. over en ga verder bij stap 3.

- a. Druk de lagers (129) zodat ze op gelijke hoogte zitten als het binnenoppervlak van de veergeleiders (108). Breng draaddichtmiddel aan op een van de tuimelaars (106) en schroef de as (109) op de tuimelaar.
- b. Breng de veergeleiders (108) aan in de veer (110) met de flenzen naar buiten gericht. Breng draaddichtmiddel aan op de andere tuimelaar en schuif beide tuimelaars in de veergeleiders.
- c. Druk de veer zo in de as (109) dat een of twee draadcirkels aangrijpen in de tuimelaar. Plaats de vlakke zijden van de ene tuimelaar in een bankschroef met zachte kaken. Plaats een sleutel op de vlakke zijden van de andere tuimelaar en draai alles aan tot 17–23 N.m.

3. Breng de complete tuimelaar (T†) aan in het huis (101). Smeer de uiteinden van de tuimelaar. Zie Afb. 4.

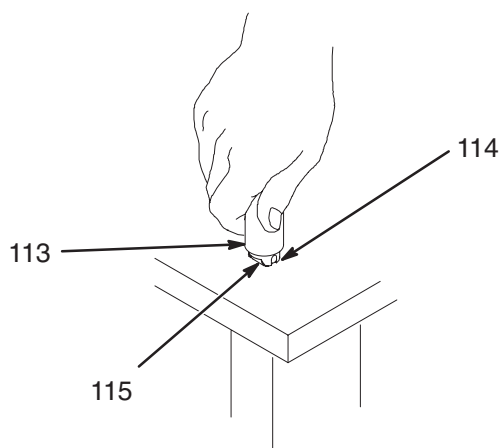
4. Smeer de dichting (102†) en schuif hem in de tuimelaar (T†) en in het gat aan de bovenkant van het huis (101) met de lipjes **het huis in gericht**. Smeer de fitting (103†) en breng hem aan in het huis (zie Afb. 4). Breng draaddichtmiddel aan en draai de schroeven (104) aan tot 2–3 N.m. Doe hetzelfde voor het gat aan de onderkant van het huis.

# Onderhoud

5. Installeer de lagers (107†) op de ventieldrager (111). Breng draaddichtmiddel aan en draai de schroeven (104) aan tot 2–3 N.m.
6. Installeer de lagerklemmen (122) in de verzonken gedeelten van de ventieldrager (111). Breng draadhechtmiddel aan en draai de schroeven (104) aan tot 9 N.m. Smeer de penen (123↗) en breng ze aan op de lagerrollers (121↗). Smeer de klemmen (122) en breng de lagerrollers (121↗) aan.
7. Smeer de o-ringen (120†) en breng ze aan op de ventieldrager (111). Klik de schuifblokken (119) op hun plaats met het lipje (K) naar het dichtstbijzijnde uiteinde van de drager gericht. Zorg ervoor dat de o-ringen er niet uitrollen of verdraaien. Smeer de schuifblokken.
8. Zet de aanslagen in elkaar.

**OPMERKING:** Als u aanslagset 222982 gebruikt, hoeft u de aanslagen niet in elkaar te zetten. Sla stappen a. t/m b. over en ga verder bij stap 9.

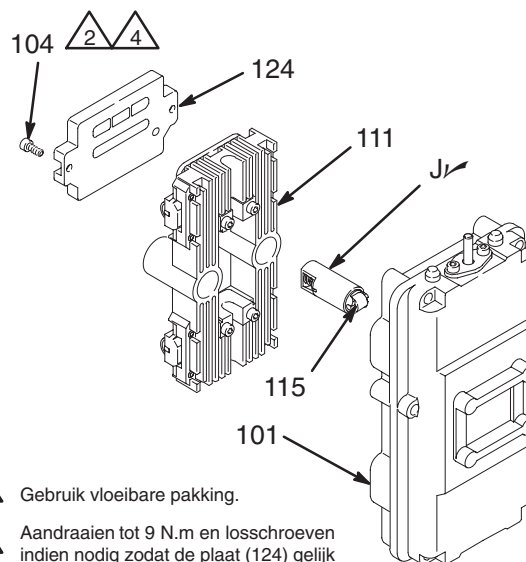
- a. Smeer de rollerpen (117) en installeer hem in de aanslagroller (115). Smeer de veer (112) en installeer hem in de plunjergeleider (113). Smeer de plunjer (114). Druk de aanslagroller en de complete pen in de plunjer.
- b. Richt de ruitjes in de plunjer (114) uit met de lipjes van de plunjergeleider (113). Plaats de complete aanslag op de werkbank en druk neerwaarts op de plunjergeleider om de roller (115) in de plunjer vast te zetten. Zorg ervoor dat de lipjes van de plunjer in de ruitjes vast komen te zitten. Zie Afb. 6. Herhaal dit voor de andere aanslag.




02249

Afb. 6

9. Steek de aanslagen in hun geheel zo in de ventieldrager (111) dat de aanslagrollers (115) naar buiten gericht zijn, uit de drager. Breng de drager (101) zo in het ventielhuis aan dat de aanslagrollers ingrijpen in de aanslagplaten (105) op het huis. Zie Afb. 7.



 Gebruik vloeibare pakking.

 Aandraaien tot 9 N.m en losschroeven indien nodig zodat de plaat (124) gelijk komt te zitten met de behuizing (101).

✓ Deze onderdelen zitten in de aanslagset 222982, die afzonderlijk te bestellen is.

02269

Afb. 7

10. Vet de schuifplaten (124) in en installeer ze in het ventielhuis (101) met de o-ring-groeven naar buiten uit het huis gericht. Breng draaddichtmiddel aan en draai de schroeven (104) gelijkmatig aan tot 9 N.m. Schroef ze vervolgens los indien nodig zodat de plaat (124) gelijk komt te zitten met de behuizing (101). Zie Afb. 7.
11. Vervang de onderplaatpakking (26†) en -dichtingen (27†). Smeer de o-ring-groeven van de schuifplaten (G) en installeer vervolgens de dichtingen (27†) in de groeven met de gebogen zijden naar buiten gericht (zie de detailtekening in Afb. 3 op blz. 11).
12. Installeer het luchtventiel (25) met behulp van een 6 mm inbussleutel en de zes inbusschroeven (28). Aandraaien tot 22–23 N.m. Zie Afb. 3.
13. Breng de afschermkap van de luchtmotor weer aan zoals staat beschreven onder **Luchtmotor afschermkap, weer in elkaar zetten** op blz. 10.

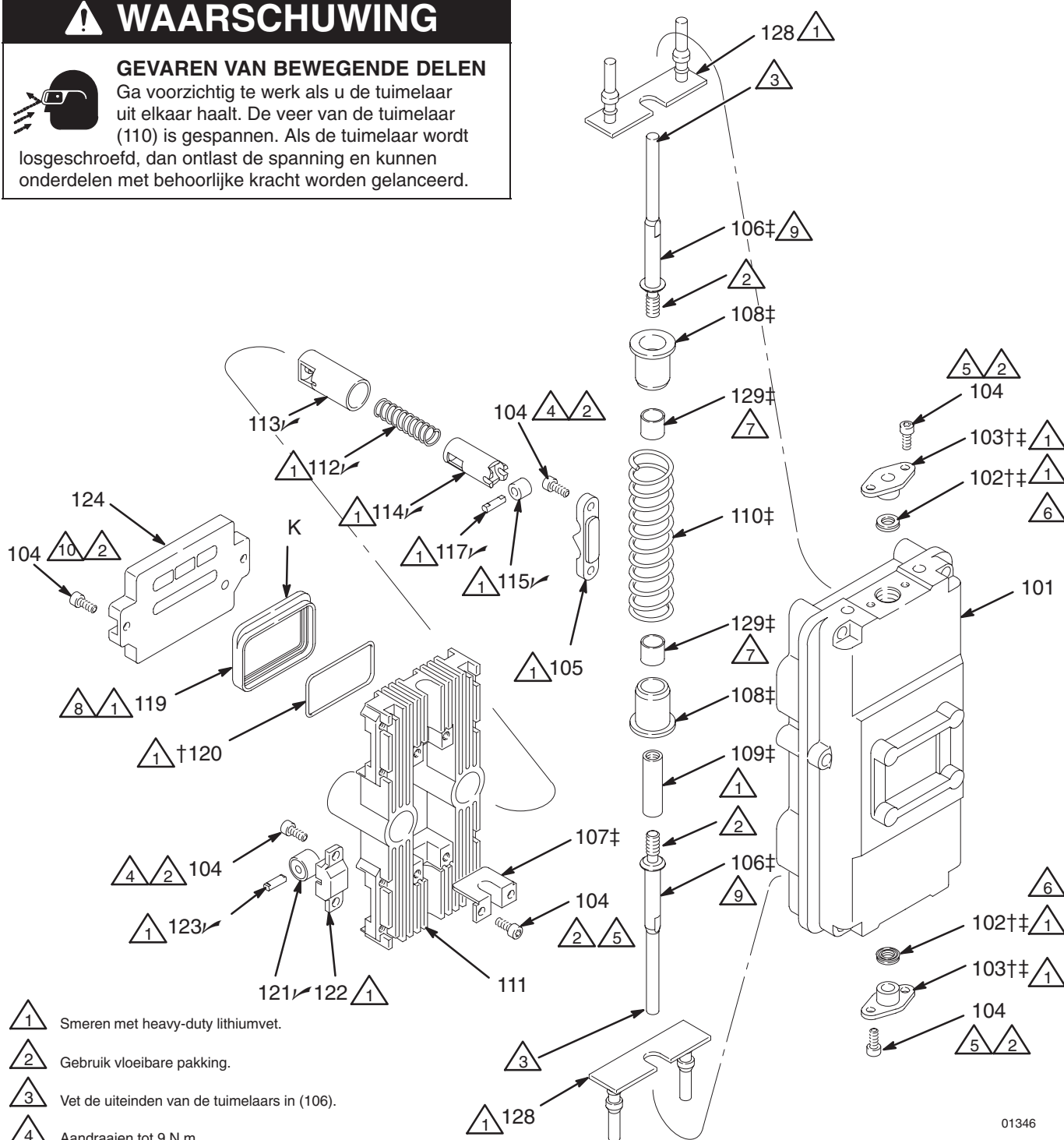
# Onderhoud

## ⚠ WAARSCHUWING



### GEVAREN VAN BEWEGENDE DELEN

Ga voorzichtig te werk als u de tuimelaar uit elkaar haalt. De veer van de tuimelaar (110) is gespannen. Als de tuimelaar wordt losgeschroefd, dan ontlast de spanning en kunnen onderdelen met behoorlijke kracht worden gelanceerd.



- 1 Smeren met heavy-duty lithiumvet.
- 2 Gebruik vloeibare pakking.
- 3 Vet de uiteinden van de tuimelaars in (106).
- 4 Aandraaien tot 9 N.m.
- 5 Aandraaien tot 2-3 N.m.
- 6 De lipjes moeten in het huis (101) gericht zitten.
- 7 Aandrukken tot ze op gelijke hoogte zitten als het binnenoppervlak van de veergeleiders (108).
- 8 Lipje (K) moet naar het dichtstbijzijnde uiteinde van de drager zijn gericht (111).
- 9 Aandraaien tot 17-23 N.m.
- 10 Aandraaien tot 9 N.m en losschroeven indien nodig zodat de plaat (124) gelijk komt te zitten met de behuizing (101).

- † Deze onderdelen zitten in de luchtventielreparatieset 222959 die afzonderlijk verkrijgbaar is.
- ‡ Deze onderdelen zitten in de tuimelaarset 222981, die afzonderlijk verkrijgbaar is. In de set zit ook een compleet gemonteerde tuimelaar.
- ↗ Deze onderdelen zitten in de aanslagset 222982, die afzonderlijk te bestellen is.

01346

Afb. 8

# Onderhoud

## Onderplaat en tuimelaar

**OPMERKING:** Er is een luchtventielreparatieset (222959) verkrijgbaar. Onderdelen die in de set zitten zijn aangeduid met een symbool (†). Gebruik voor de beste resultaten alle onderdelen uit de set.

### Demontage

#### **WAARSCHUWING**

Om het risico van ernstig letsel te verminderen moet u elke keer als u de instructie krijgt om de druk te ontlasten de **Drukontlastingsprocedure** op blz. 9 volgen.

1. Zet de pomp in het midden van de slag stil. Ontlast de druk vóór u enig onderhoud gaat plegen.
  2. Volg de stappen die staan beschreven onder **Lucht-motor afschermkap, demontage** op blz. 10.
  3. Verwijder met een inbussleutel de zes inbusschroeven (28) waarmee het luchtventiel (25) vastzit op de onderplaat (23). Zie Afb. 3 op blz. 11. Verwijder het luchtventiel.
- OPMERKING:** Zie blz. 10–15 voor vervanging van of onderhoud aan het luchtventiel.
4. Verwijder de pakking (26) en de twee dichtingen (27). Kijk deze onderdelen na op slijtage of beschadiging.
  5. Verwijder de twee schroeven (13) en sluitringen (51) waarmee de onderkap (61) vastzit op de kap (62) van de tuimelarm. Zie Afb. 9.
  6. Verwijder het stootkussen/deksel (63, zie Afb. 3 op blz. 11) van de bovenste tuimelaar. Houd de bout vast (30) met een sleutel terwijl u de moer losschroeft (33). Trek de bout (30) eruit en haal de complete tuimelaar uit elkaar. Druk de bus (31) uit de tuimelarm (29). Kijk de tuimelarm, de bus en de lagers (32) na op slijtage.
  7. Haal de onderste tuimelaar uit elkaar zoals staat beschreven in stap 6.
  8. Verwijder de kolomschroef (43) en de pakking (47) met behulp van een 17 mm pijpsleutel en houd daarbij het uitlaatspruitstuk (45) op de onderplaat (23). Verwijder de twee bekledingen (44) uit de holtes in het spruitstuk. Controleer of er geen vuil of verstoppingen in de verticale gleuf (V) zitten; reinigen met een borstel of met perslucht. Zie Afb. 9.
  9. Schroef de acht inbusschroeven (41) met behulp van een inbussleutel los en houd daarbij de onderplaat (23) op de cilinder (1). Verwijder de onderplaat en de pakking (24). Kijk deze onderdelen na op slijtage of beschadiging.

10. Verwijder de twee schroeven (42), de bovenste stangfitting (20) en de duwstang (19) van de motorkap (2). Trek met een o-ringlichter de dichting (21) eruit. Kijk deze onderdelen na op slijtage. Herhaal dit voor de onderste duwstang.

### Weer in elkaar zetten

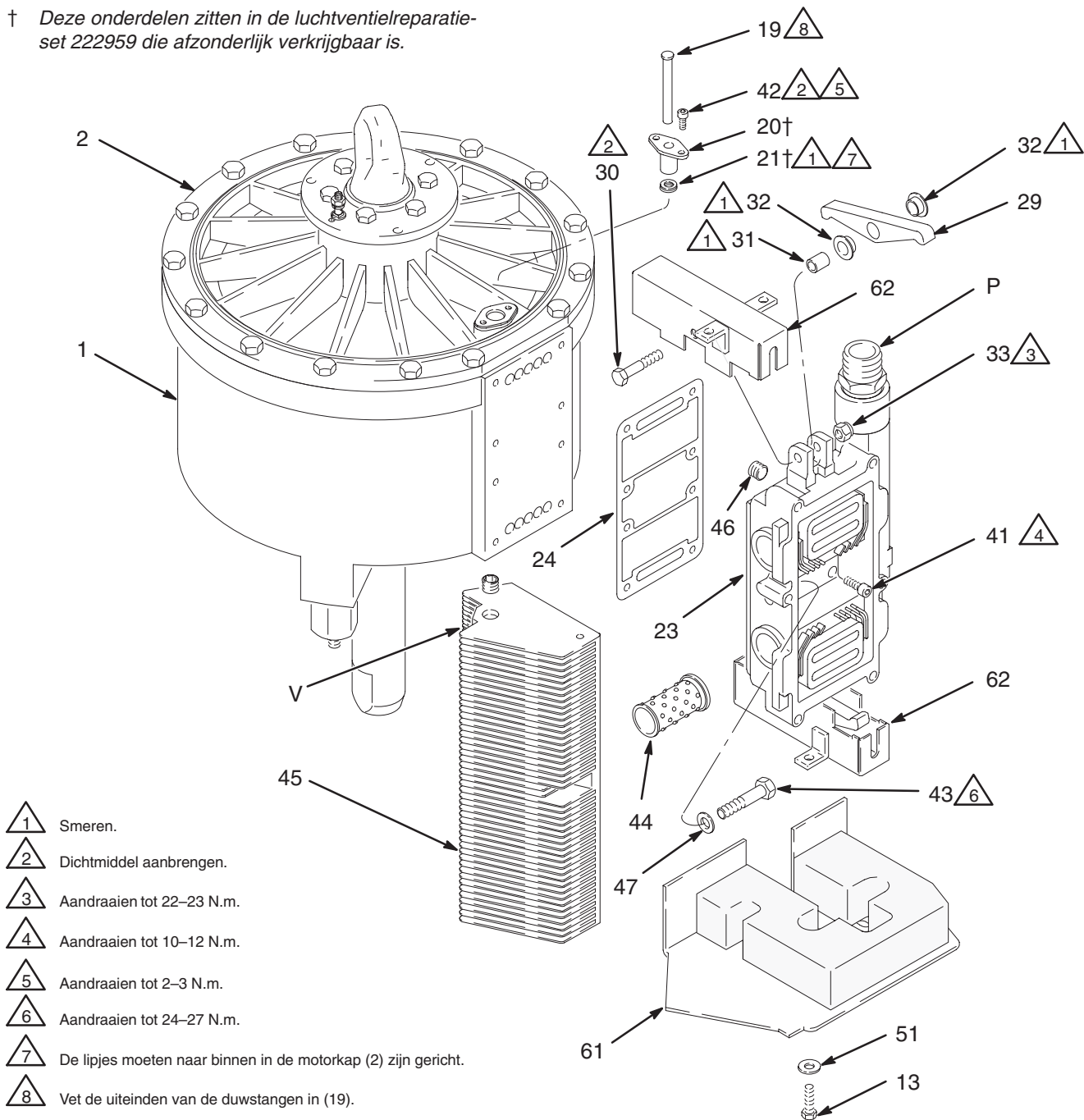
1. Smeer de dichting (21†) en breng hem aan in de motorkap (2) met de lipjes **naar de kap toe gericht**. Breng de stangfitting (20†) aan. Breng vet aan op het uiteinde van de duwstang (19) en breng hem aan in de fitting. Breng draaddichtmiddel aan en draai de schroeven (42) aan tot 2–3 N.m. Herhaal dit voor de complete onderste duwstang. Zie Afb. 9.
2. Plaats de pakking (24) op de achterkant van de onderplaat (23) en lijn daarbij de gaten in beide onderdelen uit. Installeer met de luchtinlaatpoort (P) omhoog gericht de onderplaat op de cilinder (1) met de acht inbusschroeven (41). Aandraaien tot 10–12 N.m.
3. Installeer de twee bekledingsplaten (44) in de holtes van het uitlaatspruitstuk (45). Bevestig het spruitstuk met de pakking (47) en de kolomschroef (43) aan de onderplaat met behulp van een 17 mm pijpsleutel. Aandraaien tot 24–27 N.m.
4. Smeer de bus (31) en de twee lagers (32) en installeer ze in de tuimelaar (29). Plaats de tuimelaar tussen de bovenste flenzen van de onderplaat (23).
5. Let op: de tuimelaarkap (62) heeft twee lipjes die niet precies in het midden zitten. Breng de kap zo aan, dat het uiteinde met de twee lipjes naar de buitenkant van de onderplaat is gericht (zie Afb. 9). Steek de bout (30) door de kap en de tuimelaar, en breng vervolgens de moer (33) aan. Aandraaien tot 22–23 N.m. Zet het stootkussen/deksel van de tuimelaar weer terug (63, zie Afb. 3 op blz. 11).
6. Zet de onderste tuimelaar in elkaar zoals wordt uitgelegd in stappen 4 en 5. Breng de onderkap (61) aan met de twee schroeven (13) en de sluitringen (51).
7. Breng de twee dichtingen (27†) en de pakking (26†) aan. Zie de detailtekening in Afb. 3 op blz. 11.
8. Installeer het luchtventiel (25) met behulp van een 6 mm inbussleutel en zes inbusschroeven (28). Aandraaien tot 22–23 N.m.
9. Volg de stappen onder **Luchtmotor afschermkap, weer in elkaar zetten** op blz. 10.



# Onderhoud

Afgebeeld is 222800

† Deze onderdelen zitten in de luchtventielreparatieset 222959 die afzonderlijk verkrijgbaar is.



- 1 Smeren.
- 2 Dichtmiddel aanbrengen.
- 3 Aandraaien tot 22–23 N.m.
- 4 Aandraaien tot 10–12 N.m.
- 5 Aandraaien tot 2–3 N.m.
- 6 Aandraaien tot 24–27 N.m.
- 7 De lipjes moeten naar binnen in de motorkap (2) zijn gericht.
- 8 Vet de uiteinden van de duwstangen in (19).

Afb. 9

06550A

# Onderhoud

## Zuiger en zuigerstangdichtingen

**OPMERKING:** Er is een reparatieset voor luchtmotoren (222958) verkrijgbaar. Onderdelen die in de set zitten zijn aangeduid met een sterretje (\*). Gebruik voor de beste resultaten alle onderdelen uit de set.

**OPMERKING:** Er zijn zuigerreparatiesets verkrijgbaar: 15B959 (voor model 222800) en 15B960 (voor model 240176). Onderdelen die in deze sets zitten, zijn aangeduid met een (#).

### Demontage

## WAARSCHUWING

Om het risico van ernstig letsel te verminderen moet u elke keer als u de instructie krijgt om de druk te ontlasten de **Drukontlastingsprocedure** op blz. 9 volgen.

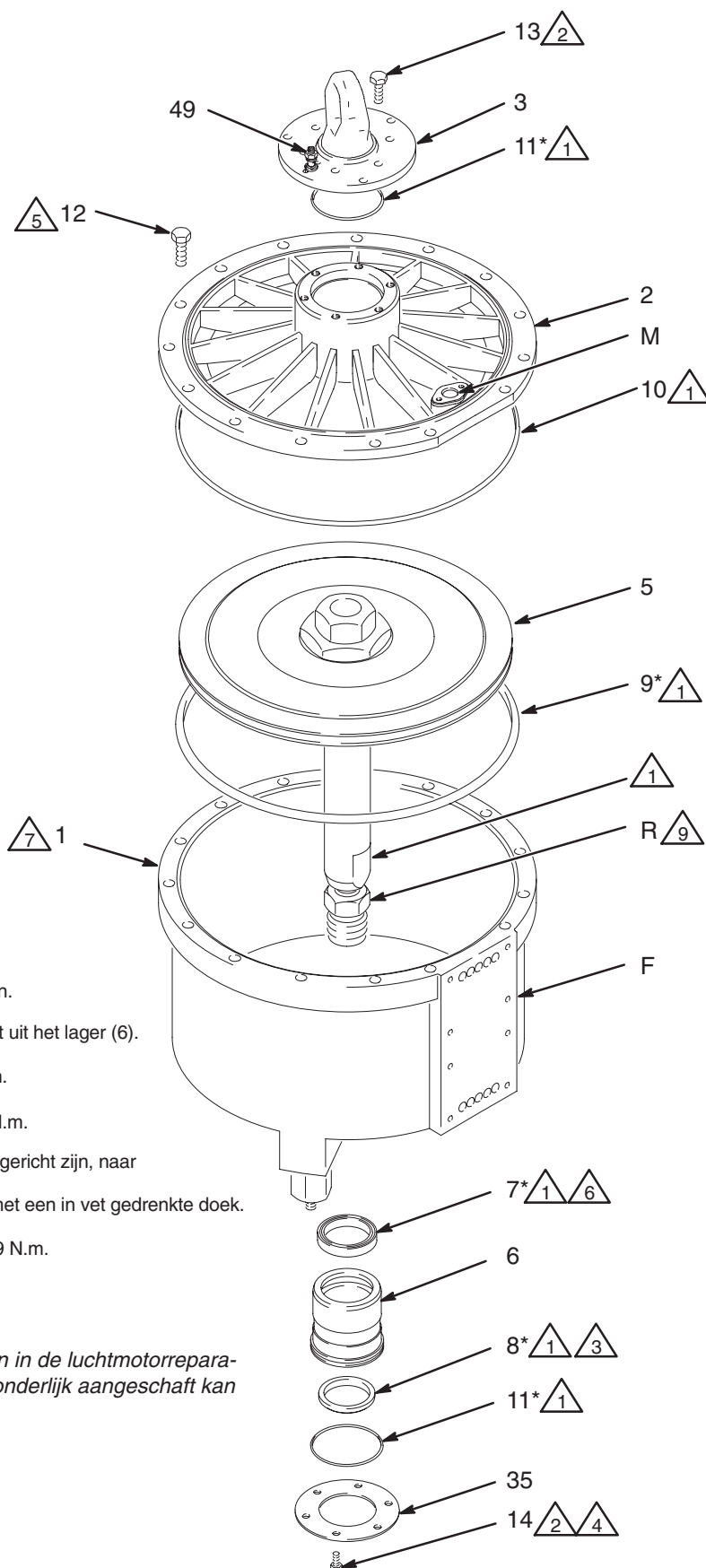
1. Zet de pomp in het midden van de slag stil. Ontlast de druk vóór u enig onderhoud gaat plegen.
2. Volg de stappen die staan beschreven onder **Luchtmotor afschermkap, demontage** op blz. 10.
3. Demonteer de onderplaat en de tuimelaar zoals staat beschreven op blz. 16.
4. Verwijder de zes schroeven (13), de hijsring (3) en de o-ring (11\*). Zie Afb. NO TAG.
5. Verwijder de vijftien kolomschroeven (12) met behulp van een 17 mm inbussleutel en houd daarbij de motorkap (2) op de cilinder (1). Til de motorkap van de cilinder. Verwijder de o-ring (10) en kijk hem na.
6. Ontkoppel de luchtmotor van de onderpomp (zie de afzonderlijke pomphandleiding). Laat daarbij het koppelstuk (R) aan de zuigerstang bevestigd zitten (4#).
7. Sla de zuigerstang (4#) en de zuiger (5#) met een rubberen hamer uit de cilinder (1). Geen gewone hamer gebruiken.
8. Verwijder de o-ring van de zuiger (9\*) en kijk hem na. Controleer de zuiger (5#) en de zuigerstang (4#) op krassen of beschadiging. Laat de zuigerstang en het koppelstuk (R) aan elkaar vastzitten, tenzij een van deze onderdelen vervangen moet worden.
9. *Als het nodig is om het koppelstuk (R) van de zuigerstang (4#) te halen, zorg dan dat er geen krassen op de zuigerstang (4#) komen. Schroef hem met behulp van bahco's op de platte gedeelten van de zuigerstang (4#), los van het koppelstuk (R).*
10. Verwijder de schroeven (14) en de onderste steunbeugel (35). Druk het lager (6), de o-ring (11\*), de dichting (7\*) en de wisser (8\*) onder uit de cilinder (1). Kijk deze onderdelen na op slijtage of beschadiging.

11. Kijk het binnenoppervlak van de cilinder (1) na op krassen of andere beschadigingen.

### Weer in elkaar zetten

1. Smeer de binnenkant van de cilinder (1); gebruik daarvoor een in vet gedrenkte doek. Zie Afb. NO TAG.
2. Smeer de dichtingen en de o-ring (7\*, 8\*, 11\*). De onderkant van het lager (6) heeft een smalle o-ringgroef op het buitenoppervlak. Breng de o-ring (11\*) aan in deze groef. Installeer de wisser (8\*) zodanig in het lager, dat de inkeping van de wisser omlaag gericht zit, uit het lager. Installeer de dichting (7\*) zodanig boven op het lager, dat de lipjes omhoog gericht zitten, naar de cilinder (1) toe.
3. Druk het complete lager van onderaf in de hals van de cilinder (1) tot hij goed zit.
4. Installeer de onderste steunbeugel (35). Breng draaddichtmiddel aan op de schroeven (14) en draai ze aan tot 6–7 N.m.
5. Als het koppelstuk (R) gedemonteerd werd, schroef dan de zuigerstang (4#) op het koppelstuk (R). Draai hem met behulp van bahco's op de platte gedeelten van de zuigerstang (4#) aan tot 318–349 N.m.
6. Smeer de O-ring (9\*) en breng hem aan op de zuiger (5#).
7. Smeer de zuigerstang (4#). Laat de complete zuiger in de cilinder (1) zakken, en schuif daarbij voorzichtig het koppelstuk en de stang omlaag door het lager (6).
8. Sluit de luchtmotor weer aan op de onderpomp (zie de afzonderlijke pomphandleiding).
9. Smeer de o-ring (10) en installeer hem op de motorkap (2). Plaats de motorkap zo op de cilinder (1) dat het gat van de duwstang (M) uitgelijnd is met het vlakke oppervlak (F) van de cilinder. Bevestig de kap met de vijftien kolomschroeven (12) met behulp van een 17 mm inbussleutel. Aandraaien tot 39–43 N.m.
10. Smeer de o-ring (11\*) en installeer hem op de onderkant van de hijsring (3). Richt de hijsring uit met de zes binnenste gaten in de motorkap, met het aardingslipje (49) in de afgebeelde stand. Breng draaddichtmiddel aan en installeer de zes schroeven (13).
11. Monteer de onderplaat en de tuimelaar weer, zoals staat uitgelegd op blz. 16.
12. Volg de stappen onder **Luchtmotor afschermkap, weer in elkaar zetten** op blz. 10.

# Onderhoud



- △ 1 Smeren.
- △ 2 Dichtmiddel aanbrengen.
- △ 3 Inkeping omlaag gericht uit het lager (6).
- △ 4 Aandraaien tot 6–7 N.m.
- △ 5 Aandraaien tot 39–43 N.m.
- △ 6 Lipjes moeten omhoog gericht zijn, naar de cilinder (1).
- △ 7 Smeer de binnenkant met een in vet gedrenkte doek.
- △ 9 Aandraaien tot 318–349 N.m.

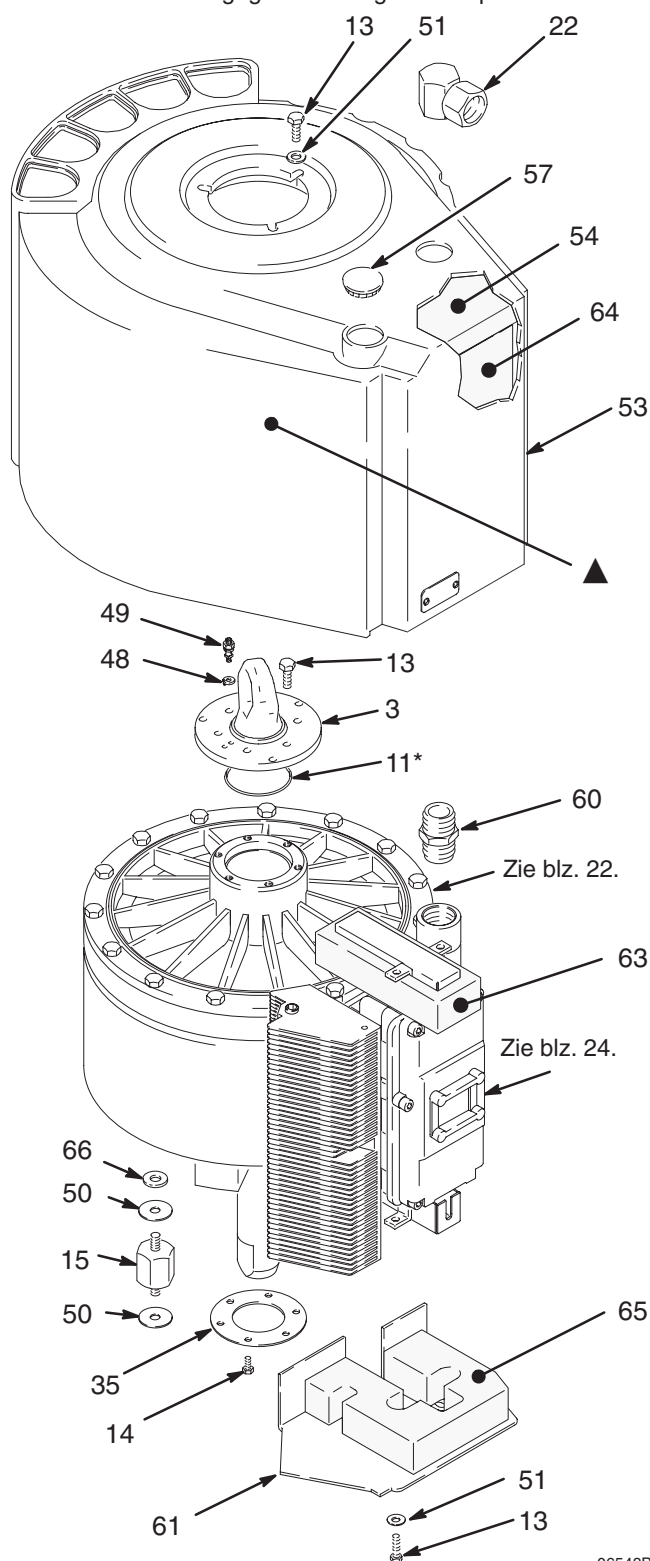
\* Deze onderdelen zitten in de luchtmotorreparatieset 222958 die afzonderlijk aangeschaft kan worden.



# Onderdelen

## Model 222800 Premier-luchtmotor, serie C

**OPMERKING:** Enkele onderdelen van dit samenstel staan aangegeven en afgebeeld op blz. 22.



Ref. Nr.	Onderdeelnr.	Omschrijving	Aantal
3	184353	HIJSSOOG	1
11*	109484	O-RING; buna-N	1
13	107558	SCHROEF, kap, zeskantkop; M8 x 1,25; 25 mm lang	11
14	105468	SCHROEF, kolom, zeskantkop; M6 x 1; 12 mm lang	6
15	189977	STEUN; 3/8-16 unc-2A	3
22	114356	WARTEL, luchtinlaat, 90°; 2,5 cm npt(i) x 2,5 cm npsm(i)	1
35	191989	STEUNBEUGEL	1
48	104582	RING, aarding	1
49	104029	LIPJE, aarding	1
50	190072	PAKKING, polyethyleen	6
51	108788	SLUITRING, vlak; 8 mm	5
53	276457	AFSCHEMKAP, motor	1
54	113918	STOOTKUSSEN, boven	1
57	111909	PLUG, knop	1
60	158585	NIPPEL; 2,5 cm npt	1
61	120027	DEKSEL, onder	1
63	192881	STOOTKUSSEN, tuimelaardekse	1
64	192883	STOOTKUSSEN, voor	1
65	192882	STOOTKUSSEN, onder	1
66	100132	TUSSENRING, plat	3

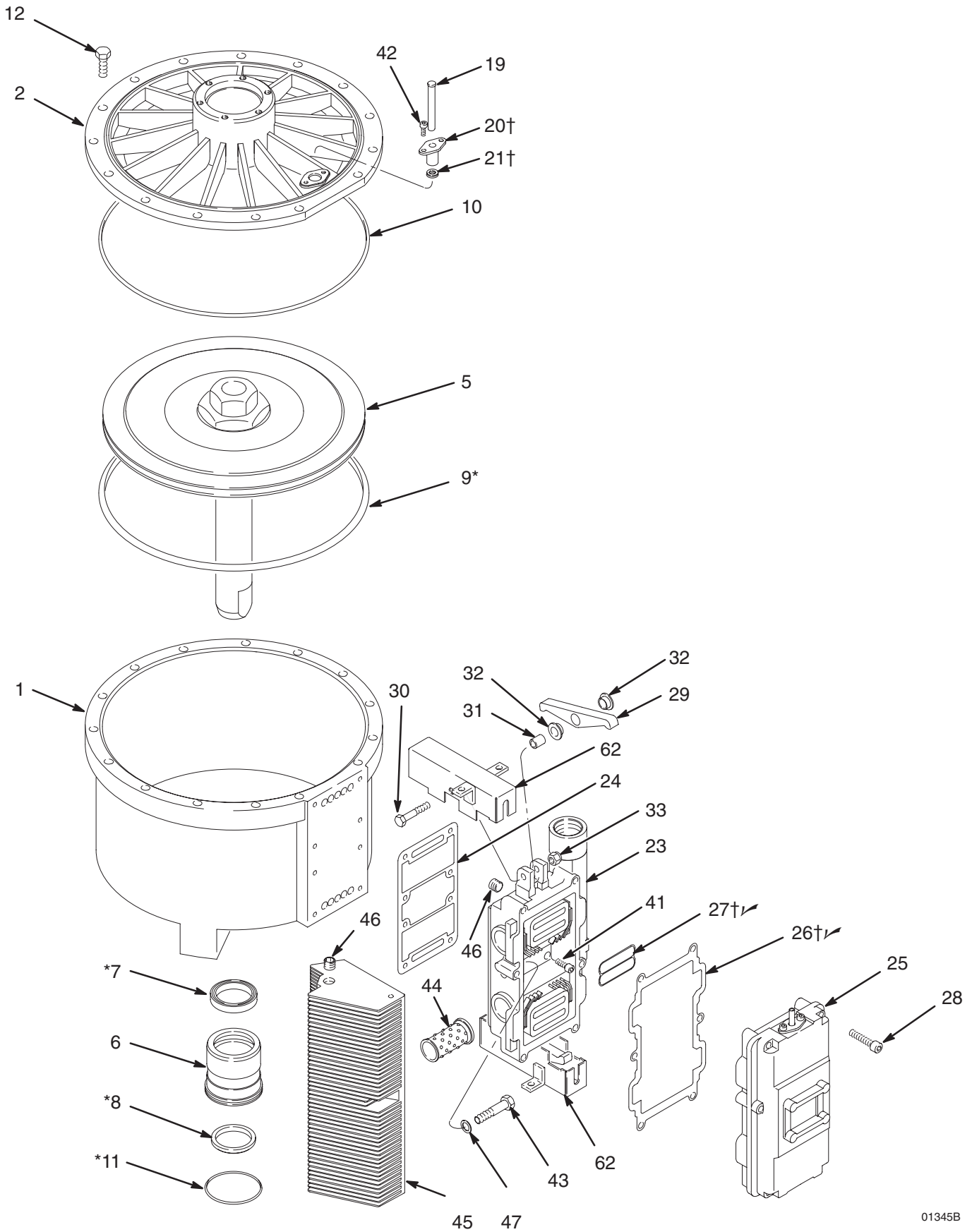
\* Deze onderdelen zitten in de luchtmotorreparatieset 222958 die afzonderlijk aangeschaft kan worden.

▲ Waarschuwingslabels in andere talen zijn gratis verkrijgbaar. Bestelnummers. 290396 (Duits), 290397 (Frans) of 290398 (Spaans).

06548B

# Onderdelen

**OPMERKING:** Enkele onderdelen van dit samenstel staan aangegeven en afgebeeld op blz. 21.



01345B

# Onderdelen

## Model 222800 Premier-luchtmotor, serie C (afgebeeld)

**OPMERKING:** Enkele onderdelen van dit samenstel staan aangegeven en afgebeeld op blz. 21.

Ref. Nr.	Onder-deelnr.	Omschrijving	Aantal	Ref. Nr.	Onder-deelnr.	Omschrijving	Aantal
1	120026	CILINDER, motor	1	32	184360	LAGER, tuimelaar; Delrin®	4
2	184374	KAP, motor	1	33	105329	BORGMOER, met nylon inzetstuk; M8 x 1,25	2
5	15B959	COMPLETE ZUIGER	1	41	109489	SCHROEF, kolom, inbuskop; M6 x 1,0; 20 mm lang	8
6	184351	LAGER; Delrin®	1	42	107100	SCHROEF, kolom, inbuskop; M5 x 0,8; 12 mm lang	4
7*	109492	DICHTING, lager; polyurethaan	1	43	109491	SCHROEF, kolom, zeskantkop; M10 x 1,5; 50 mm lang	1
8*	109493	WISSER; polyurethaan	1	44	276076	BEKLEDING; polyurethaan	2
9*	109485	O-RING; buna-N	1	45	186264	UITLAATSPRUITSTUK	1
10	109486	O-RING; buna-N	1	46	100721	PLUG, buis, inbuskop; 1/4–18 npt	3
11*	109484	O-RING; buna-N	1	47	167730	PAKKING, koper	1
12	109487	SCHROEF, kap, zeskantkop; M10 x 1,5; 30 mm lang	15	62	192686	KAP, tuimelaar	2
19	184357	DUWSTANG	2				
20†	276066	FITTING, stang	2				
21†	109494	DICHTING, stang; polyurethaan	2				
23	184463	ONDERPLAAT	1				
24	184376	PAKKING; kurk/rubber	1				
25	222799	VENTIEL, luchtmotor; zie blz. 24	1				
26†✓	184377	PAKKING; kurk/rubber	1				
27†✓	184467	DICHTING; buna-N	2				
28	109490	SCHROEF, kolom, inbuskop; M8 x 1,25; 50 mm lang	6				
29	184359	ARM, TUIMELAAR	2				
30	110036	BOUW	2				
31	184607	BUS, tuimelaar	2				

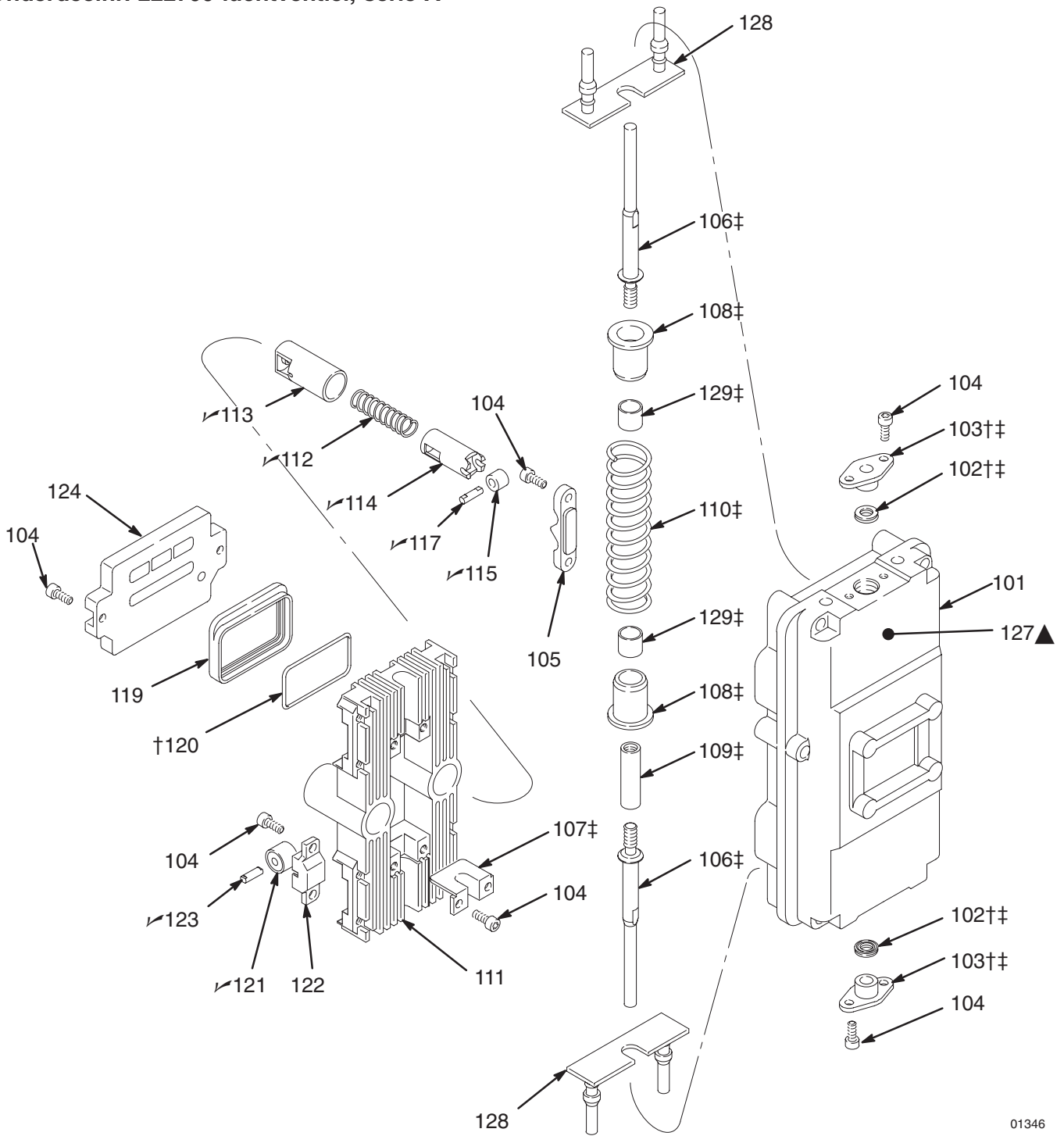
\* Deze onderdelen zitten in de luchtmotorreparatieset 222958 die afzonderlijk aangeschaft kan worden.

† Deze onderdelen zitten in de luchtventielreparatieset 222959 die afzonderlijk verkrijgbaar is.

✓ Deze onderdelen zitten in de aanslagset 222982, die afzonderlijk te bestellen is.

# Onderdelen

Onderdeelnr. 222799 luchtventiel, serie A



01346



# Onderdelen

## Onderdeelnr. 222799 luchtventiel, serie A

Ref. Nr.	Onder-deelnr.	Omschrijving	Aantal	Ref. Nr.	Onder-deelnr.	Omschrijving	Aantal
101	184375	VENTIELHUIS	1	121✓	109513	ROLLER, lager	4
102††	109494	DICHTING, stang; polyurethaan	2	122	276068	KLEM, lager	4
103††	276067	FITTING, stang; acetaal	2	123✓	184605	PEN, roller	4
104	107100	SCHROEF, kolom, inbuskop; M5 x 0,8; 12 mm lang	24	124	184362	SCHUIFPLAAT	2
105	276060	AANSLAGPLAAT	2	127▲	184614	LABEL, "voorzichtig"	2
106‡	184358	STANG, uitschakelstang	2	128	184615	BUMPER	2
107‡	276083	LAGER; acetaal	2	129‡	184603	LAGER, geleider; Delrin®	2
108‡	184361	VEERGELEIDER	2				
109‡	184465	AS	1				
110‡	184485	DRUKVEER	1				
111	184372	DRAGER, klep-	1				
112✓	184484	DRUKVEER	2				
113✓	276064	PLUNJERGELEIDER; acetaal	2				
114✓	184370	PLUNJER	2				
115✓	184619	ROLLER, aanslag	2				
117✓	184369	PEN, roller	2				
119	184363	SCHUIFBLOK	2				
120†	109514	O-RING; urethaan	2				

† Deze onderdelen zitten in de luchtventielreparatieset 222959 die afzonderlijk verkrijgbaar is.

‡ Deze onderdelen zitten in de tuimelaarset 222981, die afzonderlijk te bestellen is.

✓ Deze onderdelen zitten in de aanslagset 222982, die afzonderlijk te bestellen is.

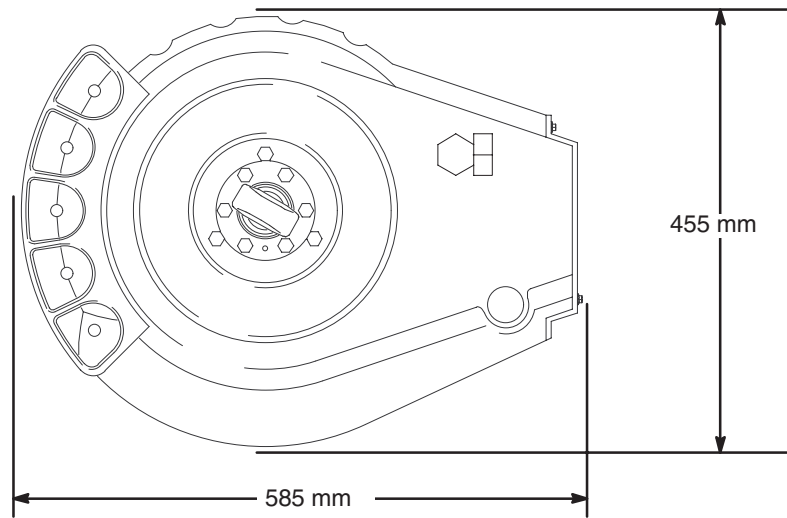
▲ Extra labels, plaatjes en kaarten, die waarschuwen voor gevaar, zijn gratis verkrijgbaar.

# Technische gegevens

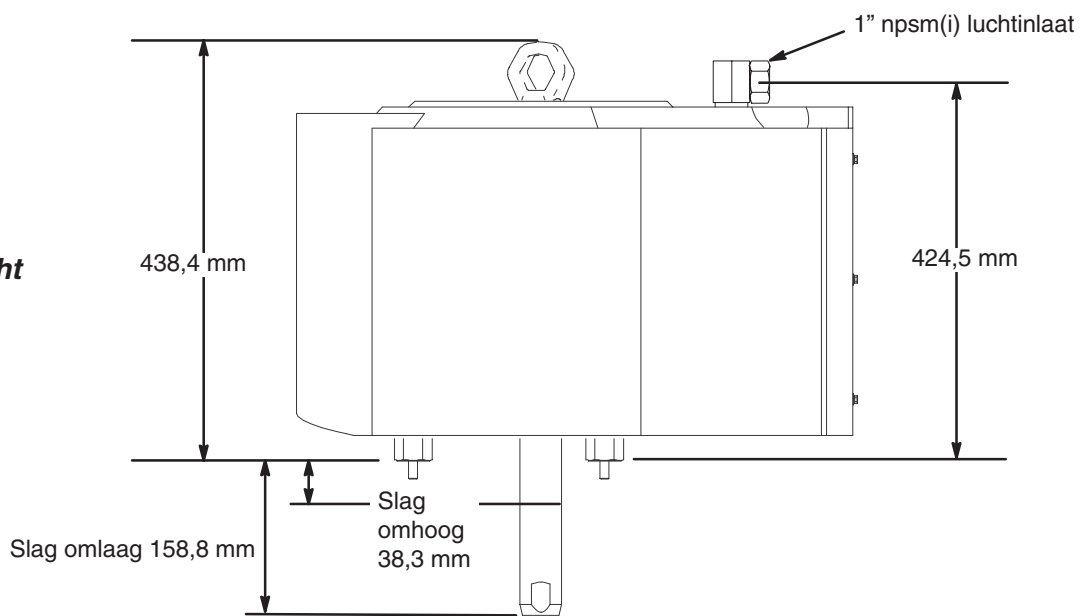
Categorie	Gegevens
Maximum druk inkomende perslucht	0,7 MPa (7 bar)
Bereik bedrijfsdruk	0,07–0,7 MPa (0,7–7 bar)
Maximum aanbevolen snelheid	50 slagen per min
Bedrijfstemperatuur	12,8 tot 65,6°C
Effectief bereik luchtmotorzuiger	800 cm <sup>2</sup>
Diameter luchtmotorzuiger	321 mm (12,64")
Slaglengte	120 mm
Afmetingen luchtinlaat	1 npsm(i)
Gewicht	ca. 50 kg

# Afmetingen

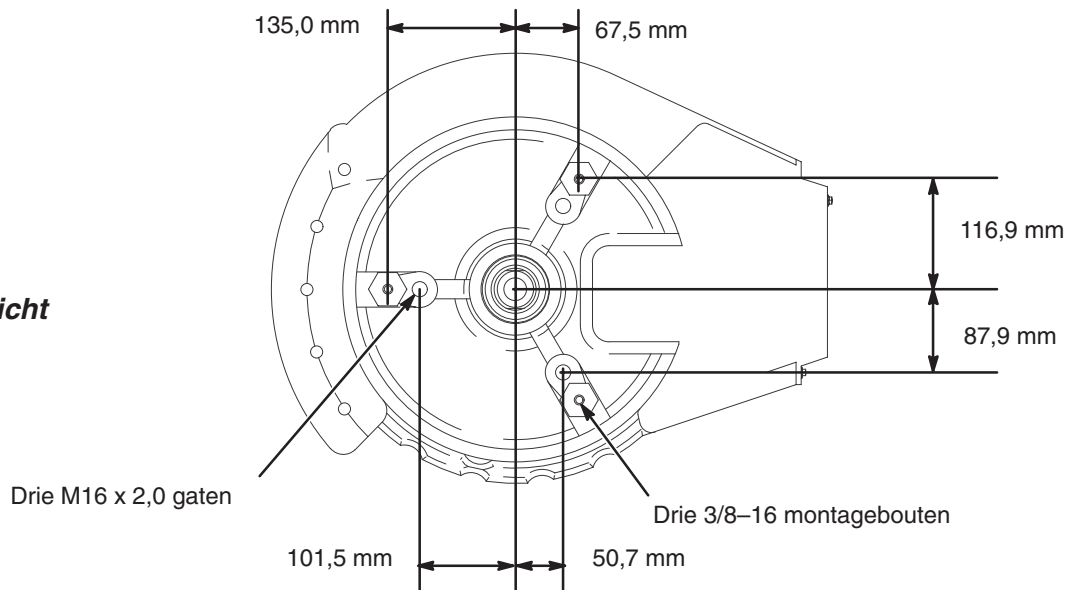
**Bovenaanzicht**



**Zijaanzicht**



**Onderaanzicht**



06554

06553

06555

# Standaard Graco-garantievoorwaarden

Graco garandeert dat alle door Graco vervaardigde apparatuur waarop de naam Graco vermeld staat, op de datum van verkoop voor gebruik door de oorspronkelijke koper vrij is van materiaal- en fabricagefouten. Met uitzondering van speciale, uitgebreide, of beperkte garantie zoals gepubliceerd door Graco, zal Graco, gedurende een periode van twaalf maanden na verkoopdatum, elk onderdeel van de apparatuur dat naar het oordeel van Graco gebreken vertoont herstellen of vervangen. Deze garantie geldt alleen indien de apparatuur geïnstalleerd, gebruikt en onderhouden is in overeenstemming met de door Graco schriftelijk verstrekte aanbevelingen.

Normale slijtage en veroudering, of slecht functioneren, beschadiging of slijtage veroorzaakt door onjuiste installatie, verkeerde toepassing, slijpend materiaal, corrosie, onvoldoende of onjuist uitgevoerd onderhoud, nalatigheid, ongeval, eigenmachtige wijzigingen aan de apparatuur, of het vervangen van Graco-onderdelen door onderdelen van andere herkomst, vallen niet onder de garantie en Graco is daarvoor niet aansprakelijk. Graco is ook niet aansprakelijk voor slecht functioneren, beschadiging of slijtage veroorzaakt door de onverenigbaarheid van Graco-apparatuur met constructies, toebehoren, apparatuur of materialen die niet door Graco geleverd zijn, en ook niet voor fouten in het ontwerp, bij de fabricage of het onderhoud van constructies, toebehoren, apparatuur of materialen die niet door Graco geleverd zijn.

Deze garantie wordt verleend onder de voorwaarde dat de koper stelt dat die een defect vertoont gefrankeerd wordt verzonden naar een erkende Graco dealer opdat de aanwezigheid van het beweerde defect kan worden geverifieerd. Indien het beweerde defect inderdaad wordt vastgesteld zal Graco de defecte onderdelen kosteloos herstellen of vervangen. De apparatuur zal gefrankeerd worden teruggezonden naar de oorspronkelijke koper. Indien bij de inspectie geen materiaal- of fabricagefouten worden geconstateerd, dan zullen de herstellingen worden uitgevoerd tegen een redelijke vergoeding, in welke vergoeding de kosten van onderdelen, arbeid en vervoer begrepen kunnen zijn.

**DEZE GARANTIE IS EXCLUSIEF, EN TREEDT IN DE PLAATS VAN ENIGE ANDERE GARANTIE, UITDRUKKELIJK OF IMPLICIET, DAARONDER MEDEBEGREPEN MAAR NIET BEPERKT TOT GARANTIES BETREFFENDE VERKOOPBAARHEID OF GESCHIKTHEID VOOR EEN BEPAALDE TOEPASSING.**

Gracos enige verplichting en de enige verhaalsmogelijkheid van de koper in geval van een inbreuk op de garantie is hetgeen hierboven is beschreven. De koper gaat ermee akkoord dat geen andere verhaalsmogelijkheid (daarin medebegrepen, maar niet beperkt tot vergoeding van incidentele schade of van vervolgschade door winstderving, gemiste verkoopopbrengsten, letsel aan personen of materiële schade, of welke andere incidentele verliezen of vervolgv verliezen dan ook) aanwezig is. Elke klacht wegens inbreuk op de garantie moet binnen twee (2) jaar na aankoopdatum kenbaar worden gemaakt.

Graco geeft geen garantie en wijst elke impliciete garantie af betreffende verkoopbaarheid of geschiktheid voor een bepaalde toepassing, met betrekking tot toebehoren, apparatuur, materialen of componenten die Graco geleverd, maar niet vervaardigd heeft. Deze onderdelen die door Graco geleverd, maar niet vervaardigd zijn (zoals elektromotoren, schakelaars, slangen, etc.), zijn onderworpen aan de garantie, indien verleend, van de fabrikant ervan. Graco zal aan de koper redelijke ondersteuning verlenen bij het aanspraak maken op die garantie.

Graco is in geen geval aansprakelijk voor indirecte, incidentele of speciale schade of gevolgschade die het gevolg is van het feit dat Graco zulke apparatuur heeft geleverd, of van de uitrusting, de werking, of het gebruik van producten of andere goederen op deze wijze verkocht, ongeacht of die ontstaat door inbreuk op een contract, inbreuk op garantie, nalatigheid van Graco, of anderszins.

## **FOR GRACO CANADA CUSTOMERS**

The parties acknowledge that they have required that the present document, as well as all documents, notices and legal proceedings entered into, given or instituted pursuant hereto or relating directly or indirectly hereto, be drawn up in English. Les parties reconnaissent avoir convenu que la rédaction du présent document sera en Anglais, ainsi que tous documents, avis et procédures judiciaires exécutés, donnés ou intentés à la suite de ou en rapport, directement ou indirectement, avec les procédures concernées.

*Alle teksten en illustraties in dit document geven de laatst bekende productinformatie op het moment van publicatie weer. Graco behoudt zich het recht voor om op ieder moment wijzigingen aan te brengen zonder voorafgaande kennisgeving.*

MM 308213

**Graco-hoofdkantoor:** Minneapolis

**International vestigingen:** België, China, Japan, Korea

**GRACO N.V.; Industrieterrein — Oude Bunders;  
Slakweidestraat 31, 3630 Maasmechelen, Belgium**

**Tel.: 32 89 770 700 – Fax: 32 89 770 777**

GEDRUKT IN BELGIË 308213 06/1993, Revisie 01/2006