

Manuale d'istruzioni – Elenco delle parti



309361I

Rev. B



ISTRUZIONI

Questo manuale contiene importanti avvertimenti ed informazioni.
LEGGERE E CONSERVARE PER RIFERIMENTI FUTURI.

La prima scelta
quando conta
la qualità™

Coppe pressione

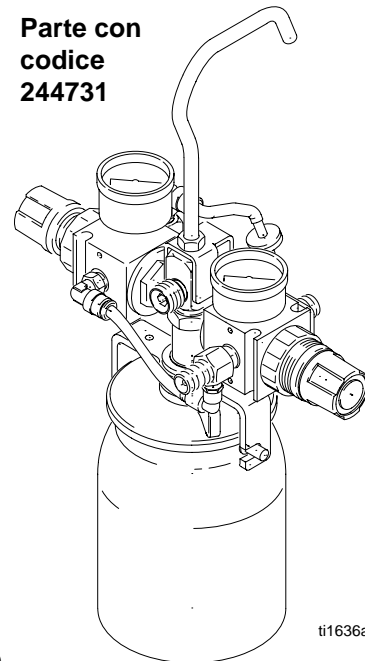
Coppa da 1 l, parte con codice 244731, Serie A

Pressione massima d'esercizio del fluido 1,4 bar (0,14 MPa)

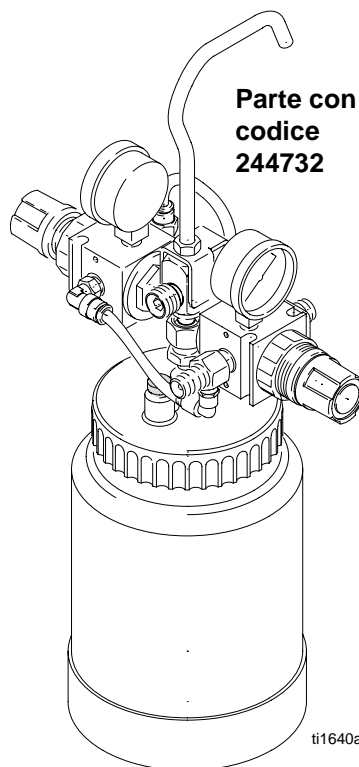
Coppa da 2 l, parte con codice 244732, Serie A

Pressione massima d'esercizio del fluido 3,5 bar (0,35 MPa)

Parte con
codice
244731



Parte con
codice
244732



GRACO N.V.; Industrieterrein - Oude Bunders;
Slakweidestraat 31, 3630 Maasmechelen, Belgium
Tel.: 32 89 770 700 - Fax: 32 89 770 777

©COPYRIGHT 2001, Graco Inc.

Preparazione per il funzionamento

AVVERTENZA

Pericolo da idrocarburi alogenati

In questa apparecchiatura non utilizzare mai 1, 1, 1 tricloroetano, cloruro di metilene, altri solventi a base di idrocarburi alogenati o fluidi contenenti tali solventi. Il loro utilizzo può provocare una pericolosa reazione chimica con una possibile esplosione, che può causare morte, gravi lesioni e/o gravi danni materiali.

Consultare il proprio fornitore di fluidi per assicurarsi che i fluidi utilizzati siano compatibili con le parti in alluminio.

AVVERTENZA

Pericolo di incendi, esplosioni e scariche elettriche



Quando si usa una coppa a pressione con una pistola a spruzzo elettrostatica, collegare il flessibile aria Graco collegato a terra tra il raccordo aria della pistola sulla coppa a pressione e l'ingresso aria della pistola. Il raccordo dell'ingresso aria della pistola elettrostatica ha una filettatura sinistrorsa. Collegare il filo di terra del flessibile di alimentazione ad una presa di terra.

Preparare la vernice o l'altro rivestimento in base alle indicazioni del produttore. Filtrare la vernice attraverso una busta di nylon a maglie fini, disponibile presso i punti vendita delle vernici. Riempire la coppa (2) con vernice e fissare il coperchio (3) in modo sicuro.

Collegare i flessibili aria (E) e fluido (D) come mostrato nella Fig. 1. Nelle pistole elettrostatiche, collegare il filo di messa a terra del flessibile aria (F) ad una messa a terra efficace.

Legenda

- A Coppa pressione
- B Ingresso dell'aria principale
- C Uscita del fluido
- D Flessibile del fluido
- E Flessibile aria (per le pistole elettrostatiche utilizzare il flessibile aria collegato a terra in figura)

- F Filo di messa a terra del flessibile aria (utilizzato solo sulle pistole elettrostatiche)
- G Pistola a spruzzo pneumatica (pistola elettrostatica in figura)
- 4 Regolatore dell'aria della pistola
- 6 Regolatore aria coppa

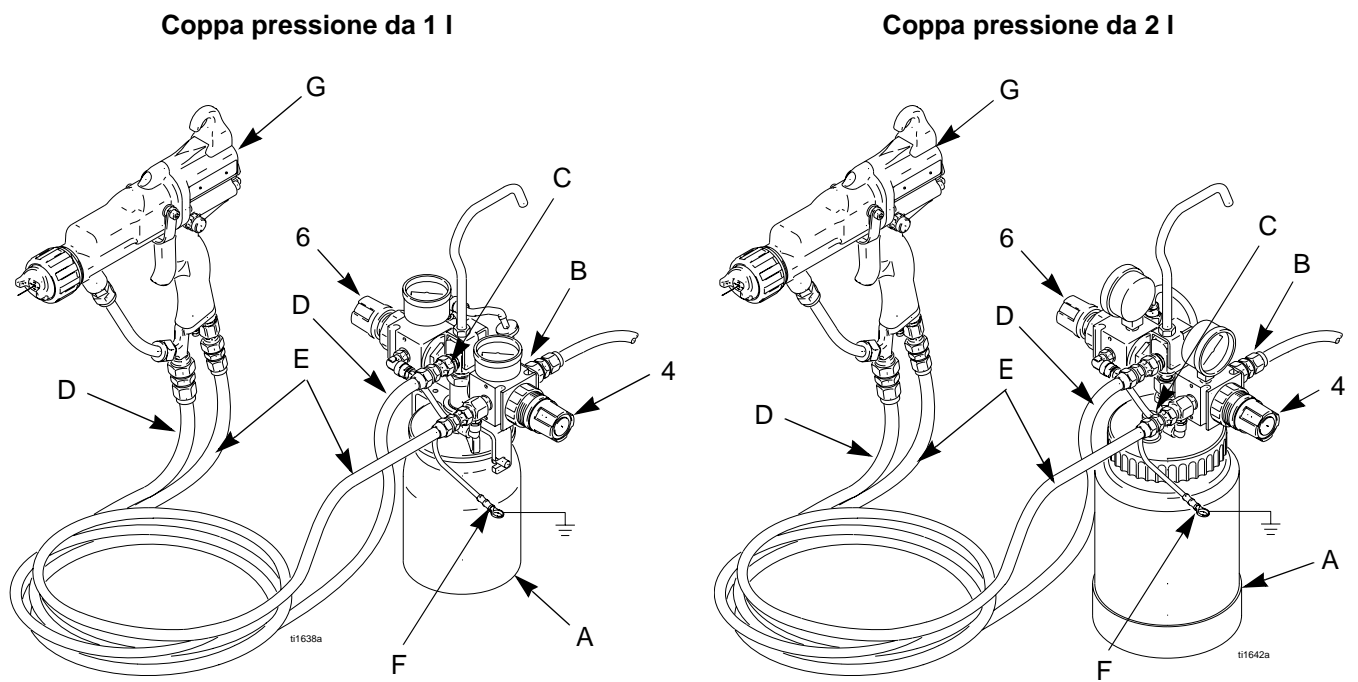



Fig. 1. Installazione tipica

Funzionamento

Coppa pressione da 1 l

AVVERTENZA


Pericolo da attrezzatura sotto pressione

 Per ridurre il rischio di sovrappressurizzazione dell'attrezzatura, che potrebbe causare lesioni gravi come spruzzi di fluido negli occhi o sulla pelle, non superare la pressione aria di 1,4 bar (0,14 MPa) alla coppa. La valvola di sicurezza (9) viene preimpostata per scaricare la pressione a 1,4 bar (0,14 MPa). Non modificare la valvola di sicurezza.

Procedura di decompressione

AVVERTENZA

Pericolo da attrezzatura sotto pressione

 La pressione del sistema deve essere scaricata manualmente per evitare partenze o spruzzi accidentali dell'apparecchiatura. Per ridurre i rischi di lesioni causate da spruzzi dalla pistola o spruzzi di fluido, seguire la **Procedura di decompressione** ogni qual volta che:

- è necessario scaricare la pressione;
- si smette di spruzzare;
- si verificano o si riparano componenti del sistema;
- si scollegano dei componenti del sistema.

1. Solo per pistole elettrostatiche, portare la leva elettrostatica ON-OFF in posizione OFF.

2. Disattivare il regolatore aria della pistola (4).
3. Premere il grilletto della pistola in un contenitore per rifiuti circolare per far scaricare la pressione
4. Posizionare la coppa su un tavolo e rilasciare lentamente la leva del morsetto (3b) in modo da scaricare la pressione dalla coppa. Assicurarsi di riportare la leva del morsetto sulla posizione di blocco prima di riattivare il regolatore della pistola.

Configurazione giornaliera

1. Riempire la coppa (2) con fluido. Agganciare il coperchio (3) con sicurezza.
2. Accendere l'alimentazione aria principale.
3. Impostare il regolatore aria della pistola (4) su 2,8 bar (0,28 MPa). Spingere la manopola all'interno per bloccare il regolatore, tirare fuori per sbloccare.
4. Impostare il regolatore aria della coppa (6) su 0,7 bar (0,07 MPa). Spingere la manopola all'interno per bloccare il regolatore, tirare fuori per sbloccare.
5. Spruzzare un pannello di test. Se la vernice non viene nebulizzata completamente, diminuire la pressione del fluido usando il regolatore d'aria della coppa oppure aumentare l'impostazione del regolatore aria della pistola.

Per diminuire la pressione del fluido della coppa, girare la manopola di regolazione aria della coppa in senso antiorario in modo incrementale fino ad ottenere i risultati desiderati.


Utilizzare sempre la minima pressione richiesta per ottenere i risultati desiderati.

Funzionamento

Coppa pressione da 2 l

AVVERTENZA


Pericolo da attrezzatura sotto pressione

 Per ridurre il rischio di sovrappressurizzazione dell'attrezzatura, che potrebbe causare lesioni gravi come spruzzi di fluido negli occhi o sulla pelle, non superare la pressione aria di 3,5 bar (0,35 MPa) alla coppa. La valvola di sicurezza (9) viene preimpostata per scaricare la pressione a 3,5 bar (0,35 MPa). Non modificare la valvola di sicurezza.

Procedura di decompressione

AVVERTENZA

Pericolo da attrezzatura sotto pressione

 La pressione del sistema deve essere scaricata manualmente per evitare partenze o spruzzi accidentali dell'attrezzatura. Per ridurre i rischi di lesioni causate da spruzzi dalla pistola o spruzzi di fluido, seguire la **Procedura di decompressione** ogni qual volta che:

- è necessario scaricare la pressione;
- si smette di spruzzare;
- si verificano o si riparano componenti del sistema;
- si scollegano dei componenti del sistema.

1. Solo per pistole elettrostatiche, portare la leva elettrostatica ON-OFF in posizione OFF.

2. Disattivare il regolatore aria della pistola (4).
3. Aprire la valvola di decompressione (33) completamente (in senso antiorario) per scaricare la pressione nella coppa.
4. Premere il grilletto della pistola in un contenitore per rifiuti circolare per far scaricare la pressione
5. Posizionare la coppa su un tavolo e svitare lentamente il coperchio.

Configurazione giornaliera

1. Riempire la coppa (2) con fluido. Agganciare il coperchio (3) con sicurezza.
2. Accendere l'alimentazione aria principale.
3. Girare la valvola di sfogo della pressione (33) completamente in senso orario.
4. Impostare il regolatore aria della pistola (4) su 2,8 bar (0,28 MPa). Spingere la manopola all'interno per bloccare il regolatore, tirare fuori per sbloccare.
5. Impostare il regolatore aria della coppa (6) su 0,7 bar (0,07 MPa). Spingere la manopola all'interno per bloccare il regolatore, tirare fuori per sbloccare.
6. Spruzzare un pannello di test. Se la vernice non viene nebulizzata completamente, diminuire la pressione del fluido usando il regolatore d'aria della coppa oppure aumentare l'impostazione del regolatore aria della pistola.

Per diminuire la pressione del fluido della coppa, girare la manopola di regolazione aria della coppa in senso antiorario in modo incrementale fino ad ottenere i risultati desiderati.

Utilizzare sempre la minima pressione richiesta per ottenere i risultati desiderati.

Pulitura

Coppa pressione da 1 l

AVVERTENZA

Per evitare danni alle membrane del regolatore aria, non pulire i regolatori aria in una lavatrice per pistola oppure utilizzare qualsiasi altro metodo di pulizia che consente al solvente di entrare nel regolatore.

1. Far sfogare la pressione; pagina 4.
2. Spingere la leva del morsetto (3b) nella posizione di sblocco, contro il pattino. Vedere Fig. 2.
3. Girare il coperchio in senso antiorario per sganciarlo. Rimuovere il coperchio.
4. Pulire il coperchio e la coppa usando un solvente compatibile.

AVVERTENZA

Per evitare rigonfiamenti della guarnizione (3g) non immergere la guarnizione o esporla a solventi per un periodo prolungato quando si pulisce il coperchio della coppa pressione.

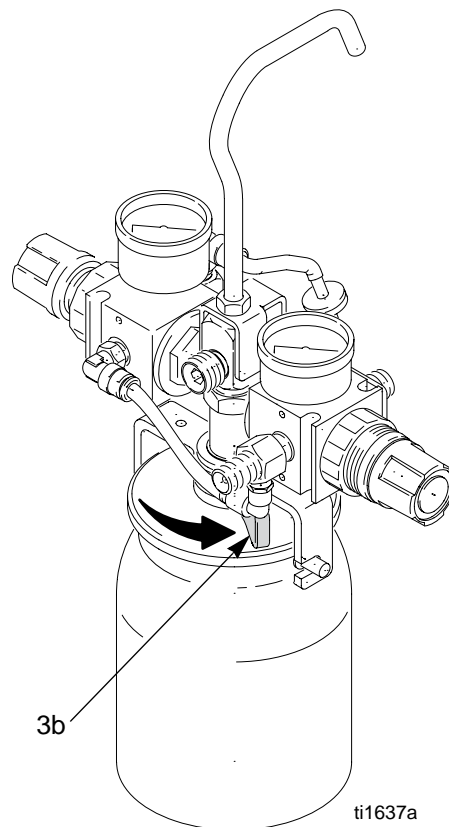


Fig. 2: Coppa pressione da 1 l

Pulitura

Coppa pressione da 2 l

AVVERTENZA

Per evitare danni alle membrane del regolatore aria, non pulire i regolatori aria in una lavatrice per pistola oppure utilizzare qualsiasi altro metodo di pulizia che consente al solvente di entrare nel regolatore.

1. Far sfogare la pressione; pagina 4. Sulle pistole elettrostatiche, girare la valvola elettrostatica ON-OFF in posizione OFF.
2. Svitare l'anello di ritenzione del tappo aria sulla pistola a spruzzo di circa tre giri. Tenere uno straccio sul tappo dell'aria e attivare la pistola per forzare la vernice indietro nel flessibile e nella coppa.
3. Spegnerne l'alimentazione aria. Svuotare la vernice dalla coppa e pulire la coppa ed il coperchio con un solvente compatibile.
4. Ispezionare la guarnizione del coperchio (26). Sostituire se danneggiato.

NOTA: Quando viene sostituita la guarnizione, rimuovere il vecchio adesivo dall'interno del coperchio. Applicare nuovo adesivo (3M #847 Scotch-Grip® o equivalente) al coperchio quando si installa la nuova guarnizione.

5. Rimuovere il tappo aria dalla pistola spruzzo e spegnere il regolatore dell'aria. Riempire la coppa con il solvente, sostituire il coperchio e chiudere la valvola di sfogo della pressione (33). Vedere Fig. 3.
6. Aprire l'alimentazione aria, impostare il regolatore aria a 0,7 bar (0,07 MPa) e mantenere la pistola attivata fino a quando dalla pistola non fuoriesce solvente pulito.
7. Rimuovere il solvente dal sistema e pulire l'attrezzatura con uno straccio imbevuto di solvente.

AVVERTENZA

Per evitare rigonfiamenti della guarnizione (26) non immergere la guarnizione o esporla a solventi per un periodo prolungato quando si pulisce il coperchio della coppa pressione.

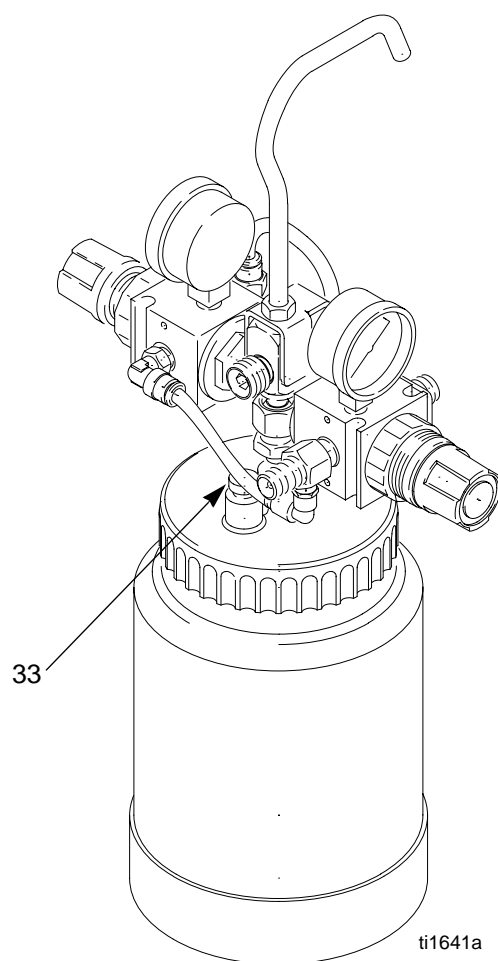
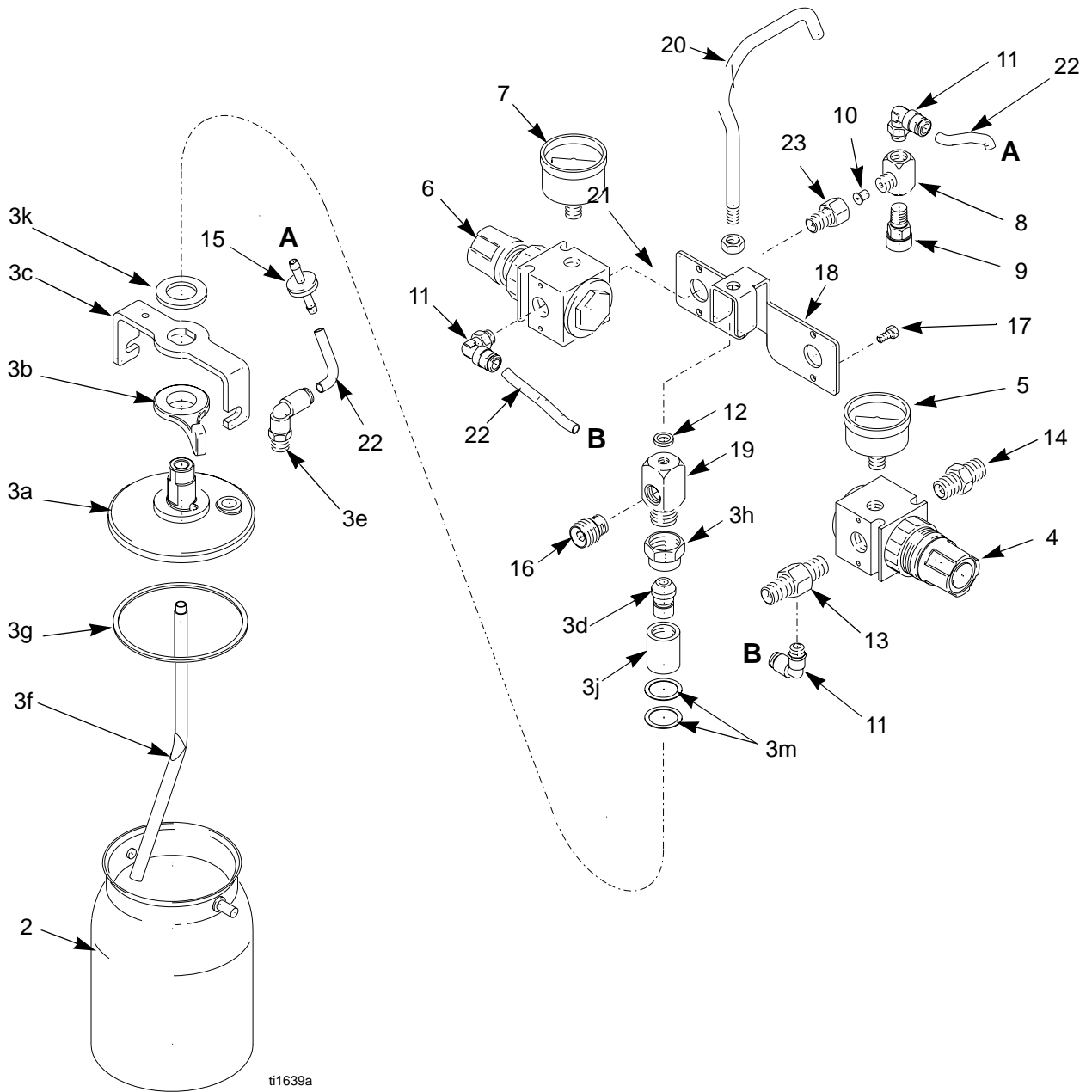


Fig. 3: Coppa pressione da 2 l

Parti

Coppa pressione parte con codice 244731 (1 l)



ti1639a

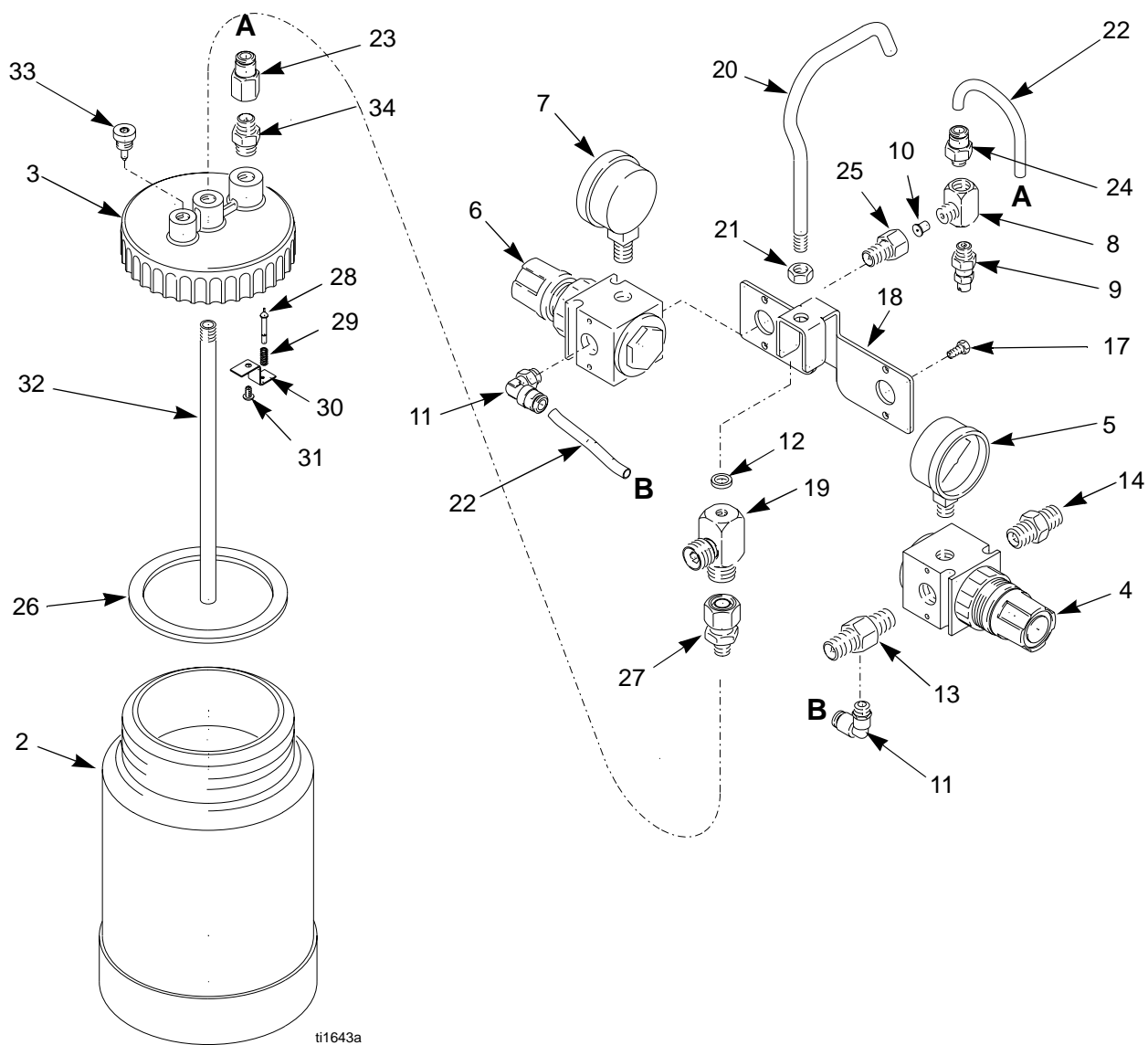
Rif. No.	Codice	Descrizione	Qtà	Rif. No.	Codice	Descrizione	Qtà
1	245345	COPPA, pressione; include le parti 2 e 3	1	7	111500	MANOMETRO, pressione, aria, coppa	1
2	239727	. COPPA, di base	1	8	110440	RACCORDO A T	1
3	245344	. COPERCHIO; include parti 3a-3m	1	9	112059	VALVOLA, sicurezza	1
3a	190170	. . COPERCHIO, di base	1	10	189557	RESTRITTORE, aria	1
3b	276499	. . LEVA, morsetto	1	11	112698	GOMITO	3
3c	192330	. . PATINO, coperchio	1	12	104008	RONDELLA, blocco	1
3d	189909	. . SEDE	1	13	183696	RACCORDO A T	1
3e	112781	. . GOMITO, girevole	1	14	156971	NIPPLO	1
3f	189882	. . TUBO, fluido	1	15	M71256	VALVOLA, di ritegno	1
3g	189883	. . GUARNIZIONE, coperchio	1	16	172682	ADATTATORE, flessibile	1
3h	190033	. . DADO, giunto adattatore	1	17	112788	VITE, a testa cilindrica	4
3j	190375	. . CAMICIA, coppa	1	18	198784	STAFFA	1
3k	154628	. . RONDELLA	1	19	172680	GOMITO	1
3m	116947	. . RONDELLA, ondulata	2	20	172620	IMPUGNATURA	1
4	111804	REGOLATORE, aria, pistola	1	21	100188	DADO, esagonale	1
5	108190	MANOMETRO, pressione, aria, pistola	1	22	054720	FLESSIBILE, poliuretano DE 6 mm (1/4")	254 mm
6	116904	REGOLATORE, aria, coppa pressione	1	23	117243	ADATTATORE, tubo esagonale	1

Dati tecnici (Modello 244731)

Categoria	Dati
Pressione massima d'esercizio	0,14 MPa (1,4 bar)
Raccordo di ingresso aria	1/4 npt(m)
Diametro	133 mm (5,25")
Altezza totale	451 mm
Peso	1,8 kg
Parti a contatto del fluido	Nylon, alluminio, polietilene, acciaio inossidabile

Scotch-Grip® è un marchio registrato della 3M Company.

Coppa pressione parte con codice 244732 (2 l)



Rif. No.	Codice	Descrizione	Qtà	Rif. No.	Codice	Descrizione	Qtà
1	M71144	COPPA, pressione; include 2, 3, 9, 19–21, 26–34	1	18	198783	STAFFA	1
2	M70730	. COPPA, di base	1	19	M70724	GOMITO, uscita	1
3	M70728	. COPERCHIO	1	20	M70722	IMPUGNATURA	1
4	111804	REGOLATORE, aria, pistola	1	21	M70723	DADO, esagonale	1
5	110436	MANOMETRO, pressione, aria, pistola	1	22	054720	FLESSIBILE, poliuretano DE 6 mm (1/4")	254 mm
6	116903	REGOLATORE, aria, coppa pressione	1	23	114320	RACORDO; connettore, femmina	1
7	104655	MANOMETRO, pressione, aria, coppa	1	24	115671	RACCORDO, connettore; maschio	1
8	110440	RACCORDO A T	1	25	117243	ADATTATORE, tubo esagonale	1
9	M70727	VALVOLA, sicurezza	1	26	198905	GUARNIZIONE, coperchio	1
10	189557	RESTRITTORE, aria	1	27	M70725	GUARNIZIONE, post, centrale	1
11	112698	GOMITO	2	28	M70734	ASPIRAZIONE	1
12	104008	RONDELLA, blocco	1	29	M70731	MOLLA	1
13	183696	RACCORDO A T	1	30	M70733	STAFFA	1
14	156971	NIPPLO	1	31	M70735	VITE, phillips	1
17	112788	VITE, a testa cilindrica	4	32	M70729	TUBO FLESSIBILE, fluido	1
				33	M70726	VALVOLA, decompressione	1
				34	M72842	RACCORDO, riduttore	1

Dati tecnici (Modello 244732)

Categoria	Dati
Pressione massima d'esercizio	0,35 MPa (3,5 bar)
Raccordo di ingresso aria	1/4 npt(m)
Diametro	133 mm (5,25")
Altezza totale	451 mm
Peso	1,8 kg
Parti a contatto del fluido	Nylon, alluminio, polietilene, acciaio inossidabile

Scotch-Grip® è un marchio registrato della 3M Company.

Garanzia standard Graco

La Graco garantisce che tutte le apparecchiature prodotte dalla Graco e recanti il suo nome sono esenti da difetti nei materiali e nella manodopera dalla data di vendita da un distributore Graco autorizzato all'acquirente originale. Con l'eccezione di eventuali garanzie speciali, estese o limitate pubblicate dalla Graco, la Graco, per un periodo di dodici mesi dalla data di acquisto, riparerà o sostituirà qualsiasi parte dell'attrezzatura che la Graco stessa riconoscerà come difettosa. Questa garanzia si applica solo alle attrezzature che vengono installate, utilizzate e di cui viene eseguita la manutenzione seguendo le raccomandazioni scritte della Graco.

Questa garanzia non copre, e la Graco non sarà responsabile di usura e danni generici o di guasti, danni o usura causati da installazioni non corrette, cattivo uso, errata applicazione, corrosione, manutenzione inadeguata o non corretta, negligenza, incidenti, manomissioni o sostituzioni con componenti non Graco. La Graco non sarà neanche responsabile di eventuali malfunzionamenti, danni o usura causati dall'incompatibilità delle attrezzature Graco con strutture, accessori, attrezzature o materiali non forniti dalla Graco o da progettazioni, manifatture, installazioni, funzionamenti o manutenzioni errati di strutture, accessori, attrezzature o materiali non forniti dalla Graco.

Questa garanzia è valida solo se l'attrezzatura difettosa viene restituita ad un distributore Graco in porto franco per la verifica del difetto dichiarato. Se il difetto dichiarato viene verificato, la Graco riparerà o sostituirà senza alcun addebito tutte le parti difettose. L'attrezzatura verrà restituita all'acquirente originale che ha prepagato la spedizione. Se l'attrezzatura ispezionata non riporta difetti nei materiali o nella manodopera, le riparazioni verranno effettuate ad un costo ragionevole che può includere il costo dei pezzi di ricambio, della manodopera e del trasporto.

QUESTA GARANZIA È ESCLUSIVA E SOSTITUISCE TUTTE LE ALTRE GARANZIE, ESPLICITE O IMPLICITE INCLUSE MA NON LIMITATE A EVENTUALI GARANZIE DI COMMERCIALITÀ O ADATTABILITÀ A SCOPI PARTICOLARI.

L'unico obbligo della Graco ed il solo rimedio a disposizione dell'acquirente per eventuali violazioni della garanzia sono quelli indicati in precedenza. L'acquirente accetta che nessun altro rimedio (incluso ma non limitato a danni incidentali o consequenziali per perdite di profitto, di vendite, lesioni alle persone o danni alle proprietà o qualsiasi altra perdita incidentale o consequenziale) sarà messo a sua disposizione. Qualsiasi azione per violazione di garanzie deve essere intrapresa entro due (2) anni dalla data di acquisto.

La Graco non rilascia alcuna garanzia e non riconosce nessuna garanzia implicita di commerciabilità ed adattabilità a scopi particolari relativamente ad accessori, attrezzature, materiali o componenti venduti ma non prodotti dalla Graco. Questi articoli venduti, ma non prodotti dalla Graco (come i motori elettrici, gli interruttori, i flessibili ecc.) sono coperti dalla garanzia, se esiste, dei relativi produttori. La Graco fornirà all'acquirente un'assistenza ragionevole in caso di reclami per violazione di queste garanzie.

In nessun caso la Graco sarà responsabile di danni indiretti, incidentali, speciali o consequenziali risultanti dalla fornitura di attrezzature da parte della Graco in virtù del seguente atto o della fornitura, prestazione o utilizzo di qualsiasi prodotto o bene venduto, per violazione del contratto, violazione della garanzia, negligenza della Graco o altro.

PER I CLIENTI GRACO IN CANADA

The parties acknowledge that they have required that the present document, as well as all documents, notices and legal proceedings entered into, given or instituted pursuant hereto or relating directly or indirectly hereto, be drawn up in English. Les parties reconnaissent avoir convenu que la rédaction du présent document sera en Anglais, ainsi que tous documents, avis et procédures judiciaires exécutés, donnés ou intentés à la suite de ou en rapport, directement ou indirectement, avec les procédures concernées.

Tutte le informazioni e le illustrazioni contenute in questo documento sono basate sulle informazioni più aggiornate disponibili al momento della pubblicazione. La Graco si riserva il diritto di apportare modifiche in qualunque momento senza preavviso.

Punti di vendita: Minneapolis, MN; Plymouth
Rappresentanze all'estero: Belgio; Cina; Giappone; Korea

**GRACO N.V.; Industrieterrein - Oude Bunders;
Slakweidestraat 31, 3630 Maasmechelen, Belgium
Tel.: 32 89 770 700 - Fax: 32 89 770 777**

STAMPATO IN BELGIO 309361 11/2001