

Elektrilised alarõhuga toimivad pihustid

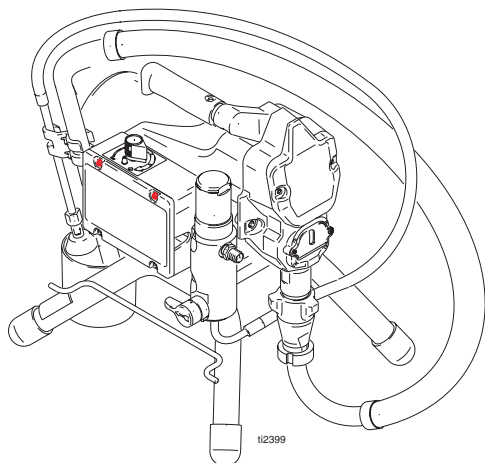
311461H



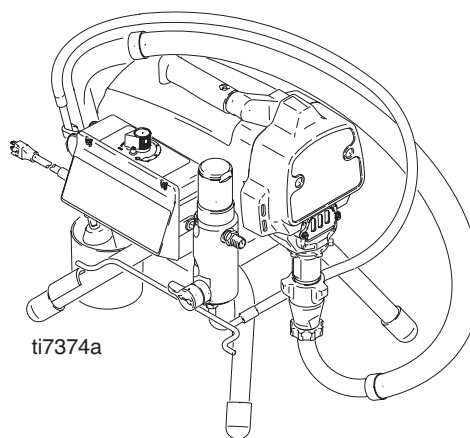
Olulised ohutusjuhised. Lugege kõiki käesoleva kasutusjuhendis olevaid hoiatusi ja juhiseid. Hoidke kasutusjuhend alles. Mudelite nimekiri on toodud leheküljel 2.

- Ehitusvärvide ja katete pinnalekandmiseks -

3300 psi (227 bar, 22,7 MPa) Maksimaalne töö rõhk






Ultra™ 395/495/595
Ultimate Nova™ 395
Super Nova™ 495/595
ST Max™ 395/495/595



UltraMax II™ 490/495/595
Ultimate MX II™ 490/495/595
ST Max II™ 490/495/595





PROVEN QUALITY. LEADING TECHNOLOGY.





Mudelid

VAC	Mudel			
120	Ultra 395 Ultimate Nova 395	233960 826014	233961	233962
	Ultra 495 Super Nova 495	233966 826017	233967 826018	233968 826019
	Ultra 595 Super Nova 595		234490 826052	234435 826046
	Ultra Max II 490 Ultimate MX II 490	249911 825028	249913 825029	249914 825036
	Ultra Max II 495 Ultimate MX II 495	249915 825037	249916 825038	249917 825039
	Ultra Max II 595 Ultimate MX II 595		249918 825046	249919 825045
230 CEE	ST Max 395 Hopper	233955		
	ST Max 395	234176	258662	
	ST Max 495	233956	233970	233971
	ST Max 595		248661	244437
	ST Max II 490 Hopper	253011		
	ST Max II 490	249926	253012	253013
	ST Max II 495	249928	253014	249978
ST Max II 595		253015	249930	
230 Euroopa	ST Max 395	223963		
	ST Max 495	233957		233975
	ST Max 595			244436
	ST Max II 490	249927		
	ST Max II 495	249929		249979
	ST Max II 595			249931
110 Suurbritannia	ST Max 395	223972		
	ST Max 495	233973		233975
	ST Max 595			244436
	ST Max II 490	249935		
	ST Max II 495	249936		249980
	ST Max II 595			249937
230 Aasia	Ultra 395	234180		
	Ultra 495	234183	234181	234182
	Ultra 595		248660	244439
	Ultra Max II 490	249932		
	Ultra Max II 495	249933	253104	253105
	Ultra Max II 595		253107	249934
100 Jaapan	Ultra 495	234186	233974	
	UltraMax II 495	249938	253106	

Hoiatused

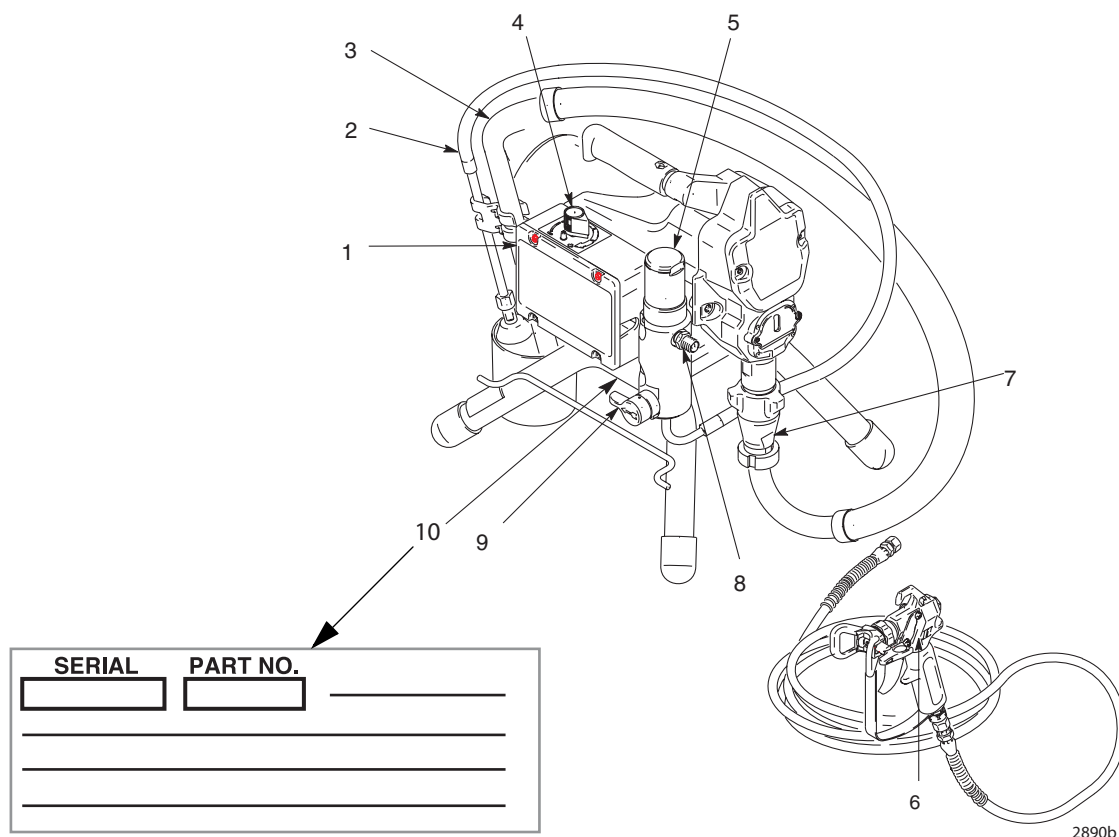
Alljärgnevalt on toodud seadme paigaldamise, kasutamise, maandamise, hooldamise ja parandamisega seotud üldised hoiatused. Kogu selles kasutusjuhendis esineb vastavates kohtades täiendavaid, täpsemaid hoiatusi. Kasutusjuhendi põhiosas olevad sümbolid viitavad siinsetele üldistele hoiatustele. Kui need sümbolid esinevad kasutusjuhendis, leiate siit ka vastava ohu kirjelduse.

 HOIATUS	
	<p>TULEKAHJU- JA PLAHVATUSOHT</p> <p>Kergestisüttivad aurud, nagu lahusti- ja värviaurud, võivad tööpiirkonnas süttida või plahvatada. Tulekahju ja plahvatuse vältimiseks:</p> <ul style="list-style-type: none"> • Kasutage seadet ainult hästiventileeritud kohas. • Kõrvaldage kõik süttimisallikad, nagu näiteks süüteleegid, sigaretid, kantavad elektrilambid ja plastmaterjalist rippkardinad (staatilise elektri oht). • Pihusti tekitab sädemeid. Tuleohtlike vedelike kasutamisel pihustis või selle lähedal või nende tarvitamisel loputamiseks või puhastamiseks hoidke pihusti plahvatusohtlikest aurudest vähemalt 6 m (20 jala) kaugusel. • Hoidke töökoht puhas jääkidest, sh lahustitest, kaltsudest ja bensiinist. • Süttivate aurude olemasolul ärge ühendage ega eemaldage pistikut elektrikontaktist ning ärge lülitage valgusteid sisse ega välja. • Maandage tööpiirkonnas olevad seadmed ja elektrit juhtivad objektid. Lugege läbi Maandamise juhised. • Kui näete sädemeid või tunnete elektrilööki, lõpetage viivitamatult seadme kasutamine. Ärge kasutage seadet enne, kui olete probleemi põhjuse leidnud ja kõrvaldanud. • Hoidke tulekustuti tööpiirkonnas käepärast.
	<p>ELEKTRILÖÖGI OHT</p> <p>Süsteemi ebaõige maandamine, tööks ettevalmistamine või kasutamine võib põhjustada elektrilööki.</p> <ul style="list-style-type: none"> • Enne seadme hooldamist lülitage see välja ja eemaldage toitepistik pistikupesast. • Kasutage ainult maandatud pistikupesit. • Kasutage ainult 3-soonelisi pikendusjuhtmeid. • Veenduge, et pihusti ja pikendusjuhtmete maandustihvtid oleksid kahjustamata. • Ärge jätke seadet vihma kätte. Hoidke seda siseruumides.
	<p>NAHA LÄBISTAMISE OHT</p> <p>Püstolist, vooliku lekkimisest või rebenenud osadest väljapaiskuv kõrge rõhu all olev vedelik võib läbistada naha. See võib näida kerge sisselõikena, kuid on tegelikult raske vigastus, mis võib lõppeda amputeerimisega. Otsige viivitamatult kirurgilist abi.</p> <ul style="list-style-type: none"> • Ärge suunake püstolit ühegi inimese ega kehaosa poole. • Ärge asetage kätt pihustusotsiku ette. • Ärge peatage ega suunake lekkeid kõrvale käte, keha, kinnaste või kaltsude abil. • Kui pihustiga ei töötata, lukustage päästik. • Järgige selles juhendis toodud Rõhuvabastusprotseduuri pihustamise lõpetamisel, samuti enne seadme puhastamist, kontrollimist või hooldamist.

	<p>SEADME VÄÄRKASUTUSE OHT</p> <p>Seadme väärkasutamine võib põhjustada surma või raske vigastuse.</p> <ul style="list-style-type: none"> • Ärge ületage süsteemi vähima vastupidavusega osa maksimaalset töörohku või lubatud temperatuuri. Lugege läbi kõigi seadmete kasutusjuhendite Tehnilised andmed. • Kasutage vedelikke ja lahusteid, mis sobivad seadme märgate osadega. Lugege Tehnilisi andmeid kõigis kasutusjuhendites. Lugege vedelike ja lahustite tootjate hoiatusi. Täieliku teabe saamiseks materjali kohta nõudke levitajalt või edasimüüjalt materjali ohutuskaarti (MSDS-i). • Kontrollige seadet iga päev. Parandage või vahetage kulunud või kahjustatud osad kohe ainult Graco originaalvaruosade vastu välja. • Ärge muutke ega modifitseerige seadet. • Kasutage seadet ainult ettenähtud eesmärkideks. Info saamiseks võtke ühendust Graco edasimüüjaga. • Paigutage voolikud ja kaablid käidavatest kohtadest, teravatest servadest, liikuvatest osadest ja kuumadest pindadest eemale. • Ärge voolikuid kokku murdke ega liigselt painutage. Ärge kasutage voolikuid seadmete vedamiseks. • Täitke kõiki asjakohaseid ohutuseeskirju. • Hoidke lapsed ja loomad tööpiirkonnast eemal. • Ärge kasutage seadet, kui olete väsinud või uimastite või alkoholi mõju all.
	<p>RÕHU ALL OLEVATE ALUMIINIUMOSADEGA SEOTUD OHT</p> <p>Ärge kasutage alumiiniumist rõhuseadmetes 1,1,1-trikloroetaani, metüülkloriidi ega teisi halogeenitud süsivesikuid sisaldavaid lahusteid ja vedelikke. Need võivad kaasa tuua ägeda keemilise reaktsiooni ja seadme purunemise, põhjustades surma, raskeid kehavigastusi ning varalist kahju.</p>
	<p>TOKSILISTE VEDELIKE VÕI AURUDE OHT</p> <p>Toksilised vedelikud või aurud võivad silma või nahale sattumisel, sissehingamisel või allaneelamisel põhjustada tõsiseid tervisehäireid või surma.</p> <ul style="list-style-type: none"> • Lugege ohutuskaarte (MSDS), et olla kursis kasutatavate vedelikega seotud konkreetsete ohtudega. • Säilitage ohtlikke vedelikke heakskiidetud anumates ja utiliseerige neid vastavalt kehtivatele suunistele.
	<p>ISIKLIK KAITSEVARUSTUS</p> <p>Seadmega töötamisel, selle hooldamisel või tööpiirkonnas viibides kandke sobivaid kaitsevahendeid, mis kaitsevad tõsiste vigastuste, sh silmade vigastamise, mürgiste aurude sissehingamise, põletuste ning kuulmiskahjustuste eest. Kaitsevahendite hulka kuuluvad, kuid mitte ainult:</p> <ul style="list-style-type: none"> • Kaitseprillid • Kasutage vastavalt vedeliku ja lahusti tootjate soovitudele kaitserõivaid ja respiraatorit • Töökindad • Kuulmiskaitse

Komponendid

Mudel 233960 (pildil)

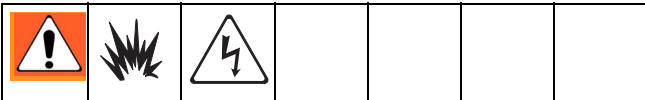


Nr	Osa
1	Sisse/välja lüliti (ON/OFF)
2	Täitmistoru
3	Sifoontoru
4	Rõhuregulaator
5	Filter
6	Päästiku lukustus
7	Pump
8	Vedeliku väljapääsuava
9	Täitmis/pihustusventiil
10	Teenindussilt (pihusti raami all)

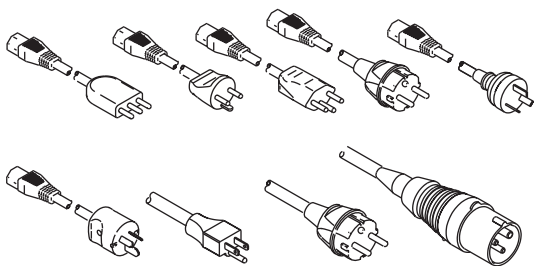
Paigaldamine

Maandamine ja nõudmised elektritoitele

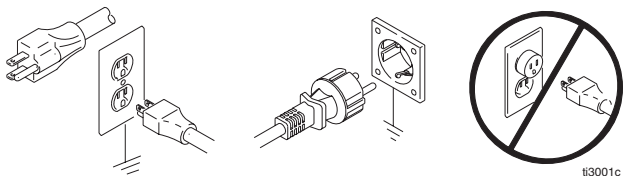
Pihusti peab olema maandatud. Maandamine vähendab staatilise elektri kogunemist ja elektrilöögi ohtu, juhtides staatilise elektri selle kogunemisel või lühiühenduse korral pinge ära.



Pihusti toitejuhtmes on vastava maanduskontaktiga maandussoon.



Pistik tuleb ühendada kõigi kohalike eeskirjade ja määruste kohaselt õigesti paigaldatud ja maandatud pessa. Ärge kasutage adapterit!




Ärge kasutage pihustit, kui toitejuhtme maanduskontakt on kahjustatud. Ärge muutke pistikut. Kui see ei sobi pistikupessa, laske kvalifitseeritud elektrikul paigaldada maandusega pistikupessa.



Nõuded elektritoitele

- 100—120V seadmed vajavad 100—120 V vahelduvpinget, 50/60 Hz, 15A, 1 faas.
- 230V seadmed vajavad 230 V vahelduvpinget, 50/60 Hz, 7,5A, 1 faas.
- **Ärge kunagi kasutage maandamata pistikupessa ega adapterit.**

Kasutage ainult terve maanduskontaktiga **pikendusjuhet**. Kui pikendusjuhe on vajalik, kasutage 3-soonelist 12 AWG (vähemalt 2,5 mm²).

 Väiksemate mõõtmetega või pikem pikendusjuhe võib vähendada pihusti jõudlust.

Värvipüstol: maandage ühenduse kaudu õigesti maandatud vooliku ja pumba kaudu.

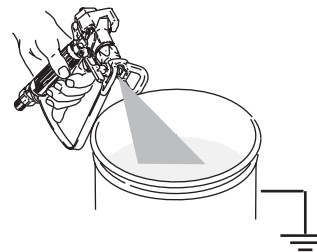
Vedelikumahuti: järgige kohalikke sätteid.

Lahustid ja õlipõhised vedelikud: järgige kohalikke eeskirju. Kasutage vaid elektrit juhtivaid metallanumaid, mis on asetatud maandatud pinnale, näiteks betoonile.

Ärge asetage anumad elektrit mittejuhtivale pinnale nagu paber või papp, mis katkestab maandusühenduse.

Metallanuma maandamine: ühendage maandusjuhe anumaga, klammerdades selle ühe otsa anuma ja teise otsa maandusallika — näiteks veetoru — külge.

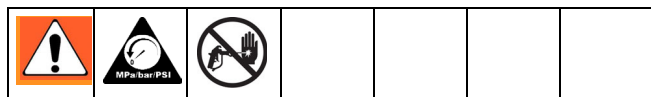
Maandusühenduse säilitamiseks tühjendamisel või rõhu vabastamisel: hoidke värvipüstoli metallosa kindlalt vastu maandatud anuma külgselina, seejärel vajutage päästikule.



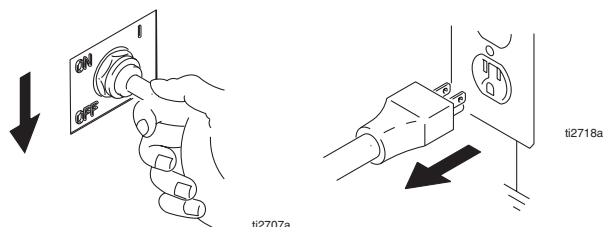
Kasutamine

Rõhuvabastusprotseduur

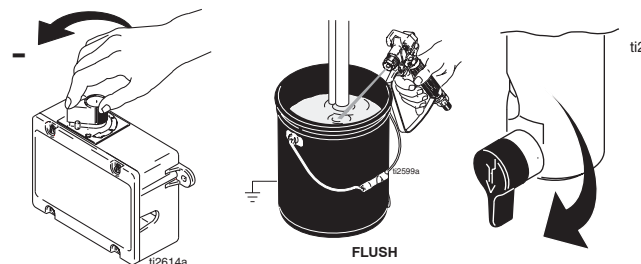
Läbistamisest põhjustatud vigastusohu vähendamiseks järgige seda protseduuri alati, kui teil soovitatakse rõhku alandada, lõpetate pihustamise, hooldate seadet või paigaldate või puhastate pihustusotsikut. Lugege hoiatusi leheküljel 3.



1. Lülitage toitelüliti välja (OFF) ja eemaldage toitejuhe vooluvõrgust.



2. Pöörake rõhuregulaator kõige madalamale rõhule. Hoidke värvipüstolit maandatud metallist tühjendusambri vastas. Vajutage päästikule rõhu vabastamiseks, pöörake täitmisventiil alla.



3. Rakendage püstoli päästiku kaitselukk, kui lülitate seadme välja või jätate selle järelevalveta.

Jätke pihustamise — täitmise/tühjendamise ventiil asendisse TÄITMINE/TÜHJENDAMINE, kuni olete valmis pihustamist uuesti alustama.

Kui kahtlustate, et pärast ülalkirjeldatud samme on pihustusotsik või voolik ummistunud, või ei ole rõhk täielikult vabastatud, keerake VÄGA AEGLASELT lahti otsiku kaitset hoidev mutrit või vooliku otsa ühendust, et vabastada rõhk järk-järgult, seejärel keerake see täielikult lahti. Kõrvaldage vooliku või otsiku ummistus.

Üldine parandamisinfo

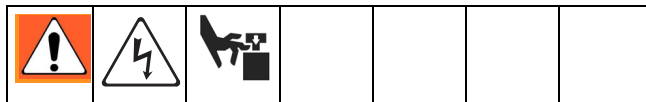


Lahtisele kuumale mootorile kukkunud tuleohtlikud materjalid võivad põhjustada tulekahju või plahvatuse. Et vähendada põletuste-, tule- ja plahvatusohtu, ärge kasutage eemaldatud kattega pihustit.

ETTEVAATUST

Rõhuregulaatori rikkeohtu vähendamiseks:

- Kasutage juhtme lahtiühendamiseks teravaotsalisi näpitsaid. Ärge tõmmake juhtmest, vaid liitmikust.
- Ühendage liitmikud õigesti. Haaratava liitmiku keskmine lame detail käib haarava liitmiku sisse.
- Suunake juhtmeid ettevaatlikult, et vältida interferentsi teiste ühenduskohtade või rõhuregulaatoriga. Ärge suruge juhtmeid katte ja juhtkarbi vahele.
- Hoidke kõik kruvid, mutrid, seibid, vahetihendid ja elektriühendused parandamise ajal eraldi. Need osad tavaliselt vahetuskomplektides puuduvad.
- Pärast probleemide kõrvaldamist testige parandusi.
- Kui pihustaja ei tööta korralikult, vaadake parandamisprotseduuri üle, et kontrollida, kas sooritasite selle õigesti. Vt **Rikete kõrvaldamine**, lk 9.
- Enne pihusti kasutamist paigaldage mootori kate ja vahetage see kahjustatuse korral välja. Mootori kate suunab jahutusõhku selle ümber, vältides ülekuumenemist. See võib vähendada põletuste, tulekahju, plahvatuse ja sõrmede vigastamise ohtu.



Et vähendada tõsiste vigastuste, sh elektrilöögi ohtu:

- Ärge puudutage liikuvaid ega elektrilisi osi paranduste testimise ajal sõrmede või tööriistadega.
- Kui testimiseks ei ole voolu vaja, eraldage pihusti vooluvõrgust.
- Enne, kui hakkate pihustit kasutama, paigaldage kõik katted, vahetihendid, kruvid ja seibid.

ETTEVAATUST

- Ärge laske pihustil üle 30 sekundi kuivalt töötada. See võib vigastada pumba tihendeid.
- Kaitske pihusti ajami sisemisi osi vee eest. Avad kattes tagavad mehaaniliste osade ja elektroonika õhkjahutuse. Kui neisse avadesse satub vesi, võib pihustis tekkida tõrge või püsiv rike.
- Kaitske pumba korrosiooni ja külmumise eest. Ärge kunagi jätke külma ilmaga vett või vesialuselist värvi pihustisse, kui te seda ei kasuta. Külmutav vedelik võib pihustit tõsiselt kahjustada. Täitke pihusti Pump Armor'iga, et seda hoidmise ajal kaitsta.

Veotsing



Probleemi tüüp	Mida kontrollida (kui viga ei leidu, proovige järgmist sammu)	Võimalik lahendus (kui viga leidub, järgige selle tulba juhiseid)
Põhilised vedeliku rõhuprobleemid.	Rõhuregulaatori asend. Mootor ei tööta minimaalasendis (lõpuni vastupäeva).	Suurendage aeglaselt rõhku, et näha, kas mootor käivitub.
	Pihustusotsik või vedelikufilter võivad olla ummistunud.	Vabastage rõhk (lk 7) ja eemaldage ummistus või puhastage filter, lugege eraldiolevat püstoli või pihustusotsiku kasutusjuhendit.
Põhilised mehaanilised probleemid.	Pump on külmunud või värv pumbas tahkunud.	Kui pihustis on külmunud vesi või vesialuseline värv, sulatage pihusti üles. Paigutage pihusti sulamiseks sooja kohta. Ärge käivitage pihustit enne, kui see on täielikult üles sulanud. Kui pihustis on tahkunud (kuivanud) värv, vahetage pumba tihendid välja. Vt lk 15, Mahtpumba vahetamine .
	Mahtpumba ühendusvarda tihvt tuleb suruda täielikult ühendusvardasse ja kinnitusvedru peab olema kindlalt pumba tihvti soones. Vt lk 15.	Suruge tihvt paika ning kinnitage kinnitusvedruga.
	Mootor. Eemaldage ajami korpus. Vt lk 17. Üritage ventilaatorit käsitsi pöörata.	Kui ventilaator ei pöörle, vahetage mootor välja. Vt lk 19.
	Mootori juhtpaneel. Paneel lülitub välja ja kuvab veakoodi.	Vt Mootori juhtpaneeli diagnostika , lk 27.

Probleemi tüüp	Mida kontrollida (kui viga ei leidu, proovige järgmist sammu)	Võimalik lahendus (kui viga leidub, järgige selle tulba juhiseid)
Põhilised elektriprobleemid.	Elektritoide. Mõõdiku näit peab olema: <ul style="list-style-type: none"> • 210—255 V 220—240V mudelite puhul • 85—130 V 100—120V mudelite puhul 	Lülitage sisse hoone pealüli. Vahetage hoone peakaitse. Proovige teist pistikupesa.
	Pikendusjuhe. Kontrollige voltmeetriga pikendusjuhtme korrasolekut.	Vahetage pikendusjuhe välja.
	Pihusti toitejuhe. Vaadake see üle, et avastada vigastused, nt purunenud isolatsioon või sooned.	Vahetage toitejuhe välja, vt lk 24.
	Mootori juhtmed on kindlalt kinnitatud ja õigesti ühendatud.	Asendage lahtised klemmid; ühendage juhtmetega. Veenduge, et klemmid oleksid kindlalt ühendatud. Puhastage trükkplaadi klemmid. Ühendage juhtmed kindlalt tagasi.
Põhilised elektriprobleemid — need probleemid kehtivad ainult harimootoritega pihustite Ultra, Nova ja STMax 395/495/595 puhul. Need ei kehti pihustimudelitel UltraMax II, Ultimate MX II ja ST Max II 490/495/595 puhul.	Kontrollige mootori ankrut ankrustestriga (difusioontransistoriga) või sooritage pöörlemistest, et avastada lühised. Vt lk 18.	Asendage mootor, vt lk 30.
	Kontrollige mootori harjade juhtmete kinnitusi ja klemme.	Pingutage klemmikruvisid. Kui juhtmed on vigastatud, asendage harjad.
	Harja pikkus peab olema vähemalt 12,5 mm (1/2 tolli). MÄRKUS: Harjad ei kulu mõlemal pool mootorit sama kiiresti. Kontrollige mõlemat harja.	Asendage harjad, vt lk 20.
	Purunenud või vales asendis mootori harjavedrud. Vedru valtsid osa peab asetsema otse harja tipus.	Asetage vedru, kui see on purunenud. Asetage vedru harja suhtes õigesti asendisse.
	Mootori harjad võivad olla kinni kiilunud harjahoidjatesse.	Puhastage harjahoidjad. Eemaldage süsi väikese puhastusharjaga. Asetage harja juhtmed kohakuti lõhega harjahoidjas, et kindlustada harja vaba vertikaalne liikumine.
	Kontrollige mootori ankrut kommutaatorit, et leida põlenud kohad, õõnsused ja liigne karedus.	Eemaldage mootor ja laske kommutaator võimalusel töökojas tasandada. Vt lk 30.

Probleemi tüüp	Mida kontrollida <i>(kui viga ei leidu, proovige järgmist sammu)</i>	Võimalik lahendus <i>(kui viga leidub, järgige selle tulba juhiseid)</i>
Märkus: järgmiste elektriliste probleemide puhul vaadake testimispunktide (TP) kindlakstegemiseks elektriskeemi lehekülgedel 22, 23 ja 24.	<p>Toitejuhe. Ühendage voltmeeter TP1 (neutraal) ja TP2 vahele. Lülitage pihusti sisse. Voltmeeter peab näitama</p> <ul style="list-style-type: none"> • 210—255 V 220—240V mudelite puhul • 85—130 V 100—120V mudelite puhul <p>Eemaldage pihusti vooluvõrgust.</p>	Vahetage toitejuhe välja, vt lk 24.
	<p>SISSE/VÄLJA lüliti. Ühendage voltmeeter SISSE/VÄLJA lüliti klemmide L1 ja L2 vahele. Ühendage pihusti vooluvõrku ja lülitage sisse. Voltmeeter peab näitama:</p> <ul style="list-style-type: none"> • 210—255 V 220—240V mudelite puhul • 85—130 V 100—120V mudelite puhul 	Asendage SISSE/VÄLJA lüliti. Vt lk 22.
	Kontrollige kõiki klemme kahjustatuse ja halva kinnituse suhtes.	Asendage kahjustatud klemmid, kinnitage need tugevalt.
Nõrk juga.	Kulunud pihustusotsiku korral.	Vabastage rõhk (lk 7). Seejärel asendage otsik. Vaadake lisainformatsiooni saamiseks eraldi püstoli kasutusjuhendit.
	Veenduge, et pump ei jätkka päästiku vabastamisel löömist.	Viige läbi pumba hooldus. Vt lk 15.
	Filter on ummistunud.	Vabastage rõhk (lk 7). Kontrollige ja puhastage filter.
	Täitmisventiil lekib.	Vabastage rõhk (lk 7). Parandage täitmisventiil.
	Kontrollige imivooliku keerdude ja lõtvade ühenduste puudumist.	Eemaldage keerud ja/või pingutage lõdvad ühendused.
	Kontrollige elektritoidet voltmeetriga. Madal pinge vähendab pihusti jõudlust. Voltmeeter peab näitama:	Lülitage sisse hoone pealüliti, vahetage hoone kaitse. Parandage pistikupesa või proovige teist pesa.
	Pikendusjuhtme suurus peab olema vähemalt 12 ning see ei tohi olla pikem kui 90 m (300 jalga). Pikad pikendusjuhtmed vähendavad pihusti jõudlust.	Asendage õige, maandatud pikendusjuhtmega.

Probleemi tüüp	Mida kontrollida (kui viga ei leidu, proovige järgmist sammu)	Võimalik lahendus (kui viga leidub, järgige selle tulba juhiseid)
Nõrk juga.	Kontrollige juhtmeid mootorist rõhuregulaatori trükkplaadini kahjustatud või lahtiste juhtmete või ühenduste suhtes. Kontrollige juhtmete isolatsiooni ja klemme, et avastada ülekuumenemise märke.	Veenduge, et haaratavate klemmide ühendusdetailid on keskel ja kindlalt haaravate klemmidega ühendatud. Vahetage välja kõik lahtised klemmid või vigastatud juhtmed. Ühendage klemmid kindlalt tagasi.
	Surve on nõrk.	Tehke järgnevast ühte või mõlemat: a. Keerake rõhuregulaatori päripäeva lõpuni välja. Veenduge, et regulaatori nupp on korralikult oma kohal ja võimaldab päripäeva lõpuni keeramist b. Proovige uut muundurit.
Need probleemid kehtivad ainult harimootoritega pihustite Ultra Nova ja STMax 395/495/595 puhul. Need ei kehti pihustimudelite UltraMax II, Ultimate MX II ja ST Max II 490/495/595 puhul.	Kontrollige mootori ankrut ankrutestriga (difusioontransistoriga) või sooritage pöörlemiskatse, et avastada lühised. Vt lk 18.	Asendage mootor, vt lk 30.
	Keerake lahti mootori harjad ja klemmid.	Pingutage klemmikruvisid. Kui juhtmed on vigastatud, asendage harjad.
	Kulunud mootoriharjad (harja pikkus peab olema vähemalt 12,5 mm (1/2 tolli)).	Vahetage harjad välja.
	Purunenud või vales asendis mootori harjavedrud. Vedru valtsid osa peab asetsema otse harja tipus.	Asetage vedru, kui see on purunenud. Asetage vedru harja suhtes õigesti asendisse.
	Mootori harjad on kinnitatud harjahoidjasse.	Puhastage harjahoidjad, eemaldage söetolm väikese puhastusharjaga. Asetage harja juhtmed kohakuti lõhega harjahoidjas, et kindlustada harja vaba vertikaalne liikumine.
Mootor töötab ja pump lööb.	Vähe värvi.	Täitke pump uuesti.
	Sisendsõel ummistunud.	Eemaldage ja puhastage, seejärel paigaldage tagasi.
	Kontrollige imitoru ja kinnituste lõtvuse puudumist.	Pingutage, kasutage vajadusel keermetihendit või tihendusteipi.
	Kontrollige, kas sisendventiili kuul ja kolvi kuul paiknevad õigesti. Vt pumba kasutusjuhend.	Eemaldage sisselaskeventiil ja puhastage see. Kontrollige, et kuulidel ja pesadel ei oleks tükkeid; vajaduse korral vahetage need välja. Kurnake värv enne kasutamist läbi, et kõrvaldada ummistusi tekitavad osakesed. Vt pumba kasutusjuhend.

Probleemi tüüp	Mida kontrollida (kui viga ei leidu, proovige järgmist sammu)	Võimalik lahendus (kui viga leidub, järgige selle tulba juhiseid)
	Leke ümber neelu tihendusnutri, mis võib viidata kulunud või vigastatud tihenditele. Vt pumba kasutusjuhend.	Vahetage tihendid välja; vt pumba kasutusjuhendit. Kontrollige, et kolvi ventiili pesal ei oleks kuivanud värvi või tækkeid ja vahetage see vajaduse korral välja. Pingutage tihendusnutrit/tihendit. Vt pumba kasutusjuhend.
	Pumba varras vigastatud.	Asendage pump, vt lk 15.
Mootor töötab, kuid pump ei löö.	Mahtpumba tihvt vigastatud või puudub.	Vahetage pumba puuduv tihvt uue vastu. Veenduge, et kinnitusvedru on täielikult soones ümber ühendusvarda, vt lk 15.
	Ühendusvarda sõlm on kahjustatud.	Vahetage välja ühendusvarda sõlm. Vt pumba kasutusjuhend.
	Kontrollige hammasrattaid ja ajami korpust, lk 17.	Vaadake üle ajami korpuse sõlm ja hammasrattad, et avastada vigastused, ja vahetage vajadusel välja, lk 17.
Mootor on kuum ja töötab katkendlikult.	Kontrollige, ega pihustit ei kasutatud kõrge rõhu juures väikeste otsikutega, mis põhjustab mootori madalaid pöördeid ja liigse kuumuse teket.	Vähendage rõhku või suurendage otsikut.
	Veenduge, et õhutemperatuur pihustaja ümber ei ületa 32,22°C (90°F), ja et pihusti ei ole otsese päikesepaiste käes.	Viige pihusti võimalusel jahedamasse, varjulisse kohta.
Hoone kaitselüliti lülitub välja niipea, kui pihusti sisse lülitatakse. ETTEVAATUST Lühis mootori jõuahela mistahes osas põhjustab selle, et kaitselüliti katkestab pihusti töö. Enne juhtpaneeli vahetamist tehke kindlaks ja parandage lühised.	Kontrollige kõiki elektrijuhtmeid kahjustatud isolatsiooni suhtes ja klemme halva kinnituse ja kahjustatuse suhtes. Samuti kontrollige juhtmeid rõhuregulaatori ja mootori vahel. Vt lk 28.	Parandage või vahetage välja kahjustatud juhtmed ja klemmid. Ühendage juhtmed kindlalt tagasi.
	Kontrollimisava katte puuduva vahetihendi kohta vt lk 26, paindunud klemmikahvleid ja muid metallist ühenduskohti, mis ümbritsevad lühist.	Kõrvaldage viga.
	Kontrollige mootori juhtpaneeli diagnostika abil. Vt lk 14. Kui diagnostika näitab viga, vahetage juhtpaneel korrasoleva vastu välja. HOIATUS: Ärge viige seda kontrollimist läbi enne, kui olete kindlaks teinud, et mootori ankur on korras. Vigane ankur võib korras paneeli läbi põletada.	Asendage uue rõhureguleerimispaneeliga. Vt lk 26.

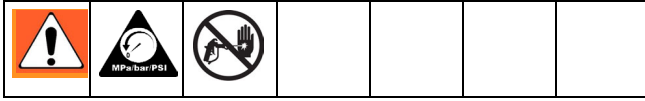
Probleemi tüüp	Mida kontrollida (kui viga ei leidu, proovige järgmist sammu)	Võimalik lahendus (kui viga leidub, järgige selle tulba juhiseid)
<p>Hoone kaitselüliti lülitub välja niipea, kui pihusti sisse lülitatakse</p> <p>See probleem kehtib ainult harimootoriga pihustite Ultra Nova ja STMax 395/495/595 puhul. See ei kehti pihustimudelite UltraMax II, Ultimate MX II ja ST Max II 490/495/595 puhul.</p>	<p>Kontrollige mootori ankrut lühiste suhtes. Kasutage ankrutestrit (difusioontransistoriga) või sooritage pöörlemiskatse. Vt lk 14. Kontrollige mähiseid põletuse suhtes.</p>	<p>Asendage mootor, vt lk 30.</p>
<p>Hoone kaitselüliti lülitub välja niipea, kui pihusti ühendatakse vooluvõrku, kusjuures pihusti EI OLE sisse lülitatud.</p>	<p>Põhilised elektriprobleemid, Rikete kõrvaldamine, lk 9.</p>	<p>Viige läbi vajalikud protseduurid.</p>
	<p>SISSE/VÄLJA lüliti. Vt lk 22. <i>Veenduge, et pihusti on vooluvõrgust eemaldatud!</i> Eemaldage juhtmed lüliti küljest. Kontrollige lüliti oommeetriga. Kui SISSE/VÄLJA lüliti on VÄLJAS, peab see näitama lõpmatust, ja kui lüliti on SEES, siis nulli.</p>	<p>Asendage SISSE/VÄLJA lüliti. Vt lk 22.</p>
	<p>Kontrollige juhtmeid kahjustatuse või kokkupigistatuse suhtes. Vt lk 26.</p>	<p>Asendage vigased detailid. Vt lk 26.</p>
<p>Pihusti lülitub välja pärast seda, kui on töötanud 5—10 minutit.</p>	<p>Põhilised elektriprobleemid, Rikete kõrvaldamine, lk 9.</p>	<p>Viige läbi vajalikud protseduurid.</p>
	<p>Kontrollige elektritoidet voltmeetriga. Voltmeeter peab näitama:</p> <ul style="list-style-type: none"> • 210—255 V 220—240V mudelite puhul • 85—130 V 100—120V mudelite puhul 	<p>Kui pinge on liiga kõrge, ärge kasutage pihustit enne, kui viga on parandatud.</p>
	<p>Pumba tihendusmutri pingsus. Ülepingutamine pingutab tihendid vardal, takistab pumba tööd ja koormab mootorit.</p>	<p>Lõdvendage tihendusmutter. Kontrollige, kas neelu ümber ei ole lekkeid. Vahetage pumba tihendid vajadusel välja. Vt pumba kasutusjuhend.</p>

Mahtpumba vahetamine

Vt pumba parandamisjuhised juhendis 309053.

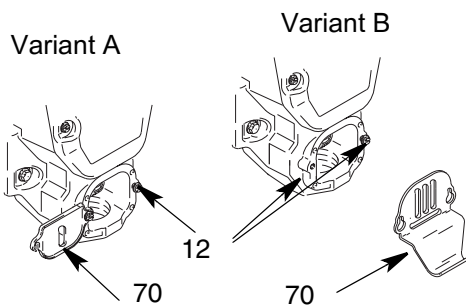
Eemaldamine

1. Loputusump (13).

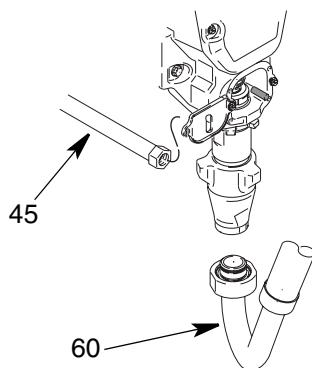


1. **Vabastage rõhk**, vt lk 7.
2. (Variant A) Avage kruvid (12) ja pöörake katet (70).
Märkus: enamikul joonistest on näidatud varianti A.

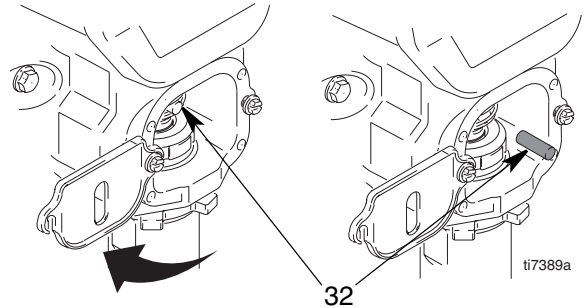
(Variant B) Avage kruvi(12). Lükake kate (70) üles ja tõmmake pihustilt ära.



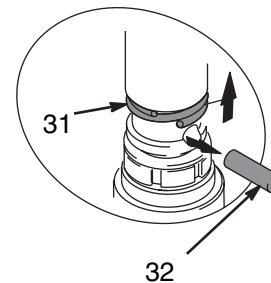
3. Eemaldage imitoru (60) ja voolik (45).



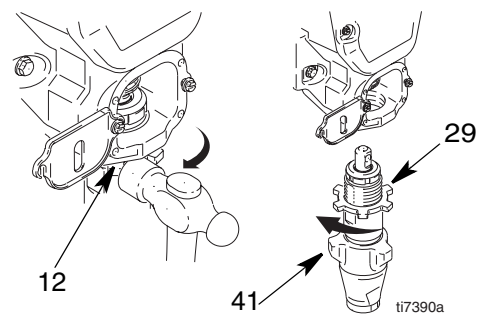
4. Laske mootoril käia, kuni pumba tihvti (32) on võimalik eemaldada.



5. Eraldage toitejuhe vooluvõrgust.
6. Suruge kinnitusvedru (31) lapiku kruvikeerajaga üles. Suruge välja pumba tihvt (32).



7. Lõdvestage haamri abil pumba kontramutter (29). Kruvige pump (41) lahti ja eemaldage see.



Paigaldamine

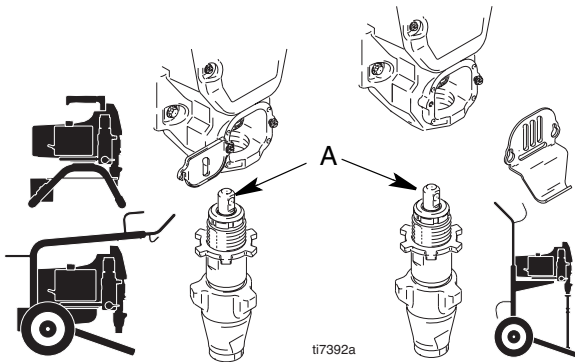
HOIATUS

Kui pumba tihvt tuleb lahti, võivad osad pumpamise jõu mõjul puruneda. Osad võivad lendu paiskuda põhjustades tõsiseid kehavigastusi või materiaalselt kahju.

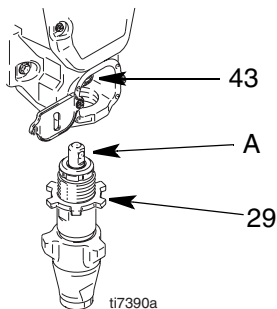
ETTEVAATUST!

Kui pumba kontramutter peaks töö ajal lahti tulema, saavad ajami korpuse keermed viga.

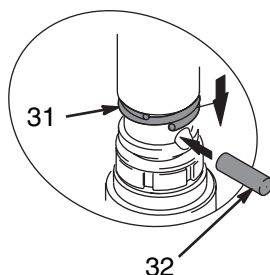
1. Sirutage pumba kolvivarras täielikult välja. Määrige pumba varda otsale määreret punktis (A) või ühendusvarda (43) sisse. Paigaldage kontramutter (29) pumba keermele.



2. Paigaldage pumbavarras (A) ühendusvarda (43) sisse.

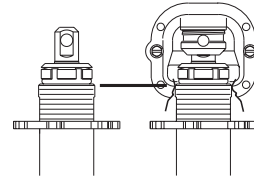


3. Paigaldage pumba tihvt (32). Libistage kinnitusvedru (31) alla pumba tihvti kohal olevasse soonde.

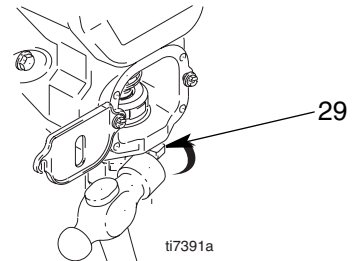


4. Suruge pumba (41) uies, kuni selle keermed haakuvad.

5. Keerake pumba sisse, kuni keermed on ajami korpuse ülemise avaga tasa.

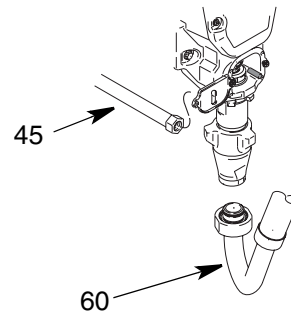


6. Suunake pumba väljapääsuava taha.

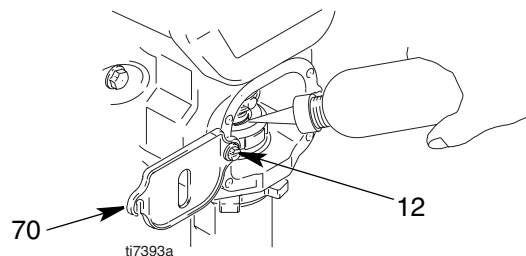


7. Keerake kontramutrit (29) vastupäeva, kuni see peatub. Pingutage kontramutter käega, seejärel koputage 1/8 kuni 1/4 pööret (maksimaalselt) 20-untsise haamriga pöördemomendini umbes 75 ft-lb (102 N•m).

8. Paigaldage imitoru (60) ja kõrgsurvevoolik (45). Pingutage kinnitusi.



9. Täitke tihendusmutter Graco TSL-iga, kuni vedelik voolab tihendi peale.



10. (Variant A) Pöörake katet (70). Pingutage kruvid (12).

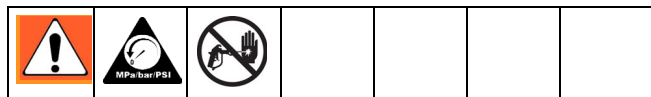
(Variant B) Asetage kate (70) kruvide otsa. Suruge kate alla oma kohale. Pingutage kruvisid (12).

Ajami korpuse vahetamine

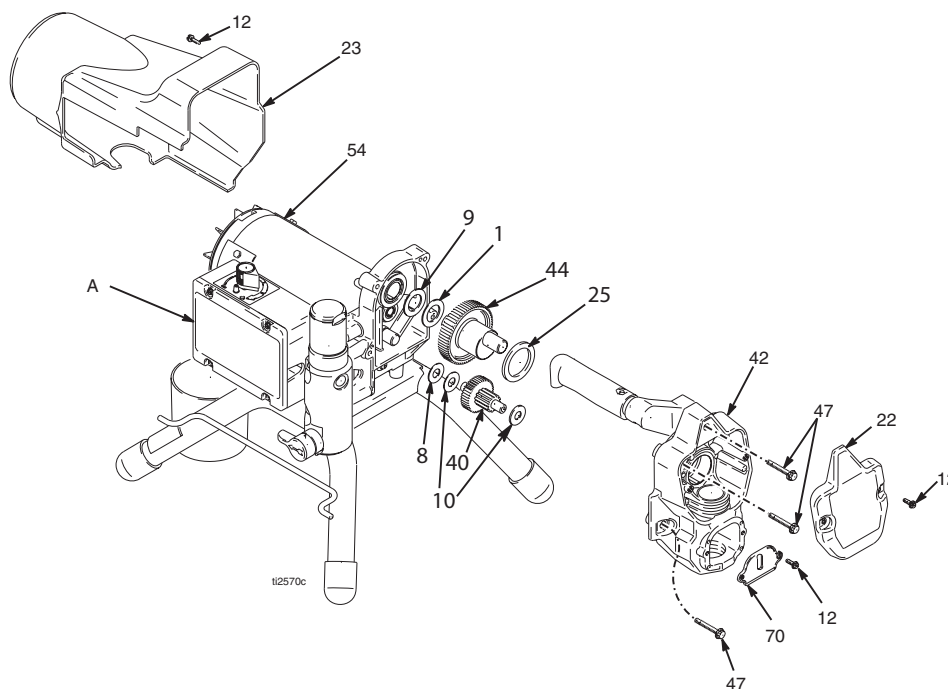
ETTEVAATUST

Ärge pillake ajami korpusest (42) eemaldamisel maha hammasrattaplokke (44) ja (40). Hammasrattaplokk võib jääda mootori eesmisse otsakuplisse või ajami korpuse.

Eemaldamine



1. Vabastage rõhk, vt lk 7.



Paigaldamine

1. Määrige hammasratastele ja nõellaagri pindadele rohkesti määreret.
2. Paigaldage seibid (8, 10) ajami tagaosas (40) peale. Paigaldage ajam mootori otsakuplisse. Kasutades säilitusmääret, asetage seib (10) ajami peale korpuse (42) sees.
3. Paigaldage seibid (1, 9) ajami tagaosas (44) peale. Paigaldage mootori otsakuplisse.
4. Paigaldage tugiseib (25) ajami (44) peale.
5. Suruge ajami korpuse (42) mootori otsakupli korpusesse, juhtides hammasratta vänta (44) läbi oleva ühendusvardas ava (43).
6. Paigaldage kruvid (47).
7. Paigaldage kate (22) ja kruvid (12).
8. Paigaldage kate (23) ja kruvid (12).
9. Paigaldage pump (41), vt **Mahtpumba vahetamine**, lk 15.
10. Paigaldage pumba varde kate (70) kruvide (12) abil.
2. Eraldage toitejuhe voluvõrgust.
3. Eemaldage kruvid (12) ja pumba varde kate (70).
4. Eemaldage pump (41). **Mahtpumba vahetamine**, vt lk 15.
5. Eemaldage kruvid (12) kattelt (23).
6. Eemaldage kruvid (12) eesmiselt kattelt (22).
7. Eemaldage kruvid (47).
8. Tõmmake ajami korpuse (42) mootorilt (54).
9. Eemaldage hammasrattaplokk (44) ja (40) ning tugiseib (25) ajami korpusest.

Mootori diagnostika

Pöörlemise test



***Märkus:** Pihustimudelites UltraMax II, Ultimate MX II ja ST Max II 490/495/595 kasutatud mootoritel harjad puuduvad. Alljärgnev informatsioon harjade kohta ja instruktsioonid kehtivad ainult pihustimudelite Ultra, Nova ja ST Max 395/495/595 puhul.

Kontrollige mootori ankru, mähiste ja harja* elektrilist pidevust järgmiselt:

Kui mootori diagnostika toob välja mootori kahjustuse, mootori harjad* on lühemad kui 12,7 mm (1/2 tolli) või kui mootori võlli ei saa pöörata, asendage mootor, vt lk 30.

Seadistamine

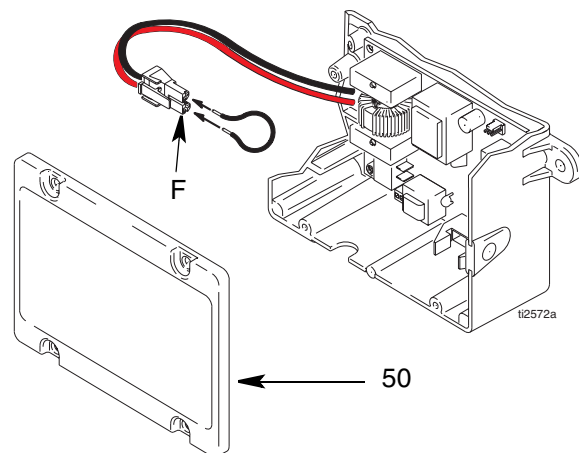
1. **Vabastage rõhk**, vt lk 7.
2. Eemaldage toitejuhe vooluvõrgust.
3. Eemaldage ajami korpus, **Ajami korpuse vahetamine**, lk 17.
4. Eemaldage rõhuregulaatori kate (50). Ühendage lahti liitmik F.
5. Eemaldage neli kruvi (12) ja mootori kate (23) ja kontrollimisavade katted.

Ankru lühise test

Pöörake mootori ventilaatorit kiiresti käega. Kui mootor pöörleb enne täielikku peatumist kaks-kolm pööret, siis lühis puuduvad. Kui mootor ei pöörle vabalt, on ankru lühises. Vahetage mootor välja, vt lk 30.

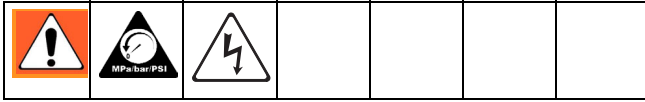
Ankru, harjade ja mootor juhtmete lahtise ahela test (pidevus)

1. Ühendage mootori punane ja must juhe testjuhtmega.
2. Pöörake mootori ventilaatorit käsitsi umbes kaks pööret sekundis.
3. Kui takistus on ebaühtlane või puudub hoopis, kontrollige, ega harjavedrud* pole purunenud, samuti harjade juhtmeid*, ega klemmikruvid* pole lahti, harjad* ega mootori juhtmete klemmid kulunud. Parandage vastavalt vajadusele, vt lk 20.
4. Kui see pöörleb ikka ebaühtlaselt või takistusega, vahetage mootor **mootorikomplekti** kasutades välja, vt lk 30.



Ventilaatori vahetamine

Eemaldamine

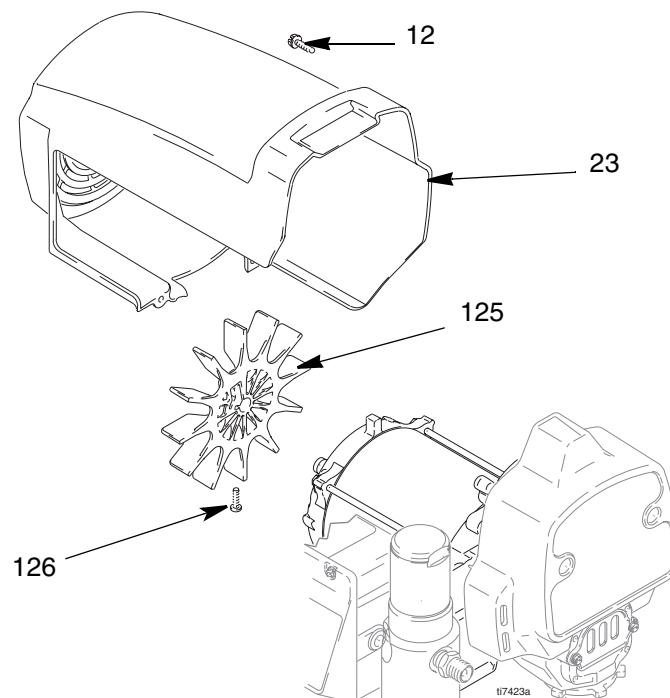


1. Vabastage rõhk, vt lk 7. Eraldage toitejuhe vooluvõrgust.
2. Eemaldage neli kruvi (12) ja kate (23).
3. Vabastage ventilaatori (125) pingutuskruid (126).

4. Tõmmake ventilaator (77) ära.

Paigaldamine

1. Libistage uus ventilaator (125) kohta mootori taga. Veenduge, et ventilaatori labad oleks mootori suunas, nii nagu näidatud.
2. Pingutage kruvi (126).
3. Eemaldage kate (23) ja neli kruvi (12).



Mootori harja vahetamine

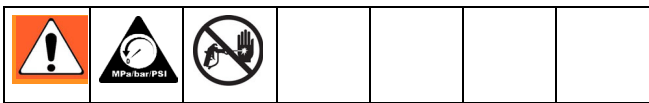
Märkus: Pihustimudelites UltraMax II, Ultimate MX II ja ST Max II 490/495/595 kasutatud mootoritel harjad puuduvad. Alljärgnev informatsioon harjade kohta ja instruksioonid kehtivad ainult pihustimudelite Ultra, Nova ja ST Max 395/495/595 puhul.

Pihustimudelite Ultra, Nova ja ST Max 395/495/595 mootorid pärinevad kahelt eri tootjalt. Variandi A mootoril on harja katted kinnitatud kruvidega. Variandi B puhul kinnituvad katted mootori peale. Tehke kindlaks, kumma variandi mootorit te parandate ja vaadake järgmiste juhiste puhul vastavaid instruksioone.

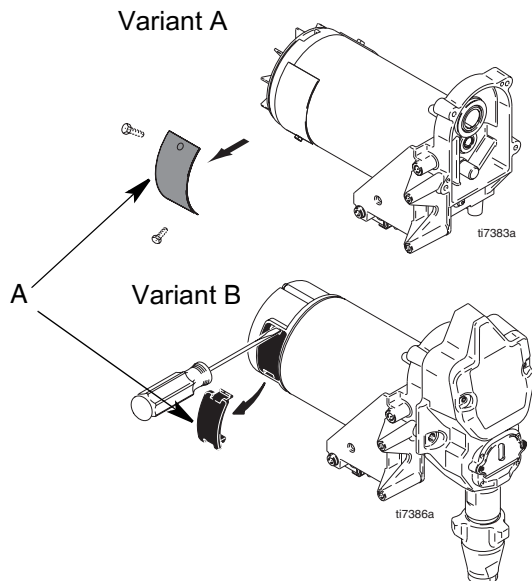
Mootori harja eemaldamine

Vahetage välja harjad, mis on kulunud lühemaks kui 12,5 mm (1/2 tolli). Harjad kuluvad mootori eri pooltel erinevalt; kontrollige mõlemat poolt. On saadaval harjaparanduskomplekt 287735.

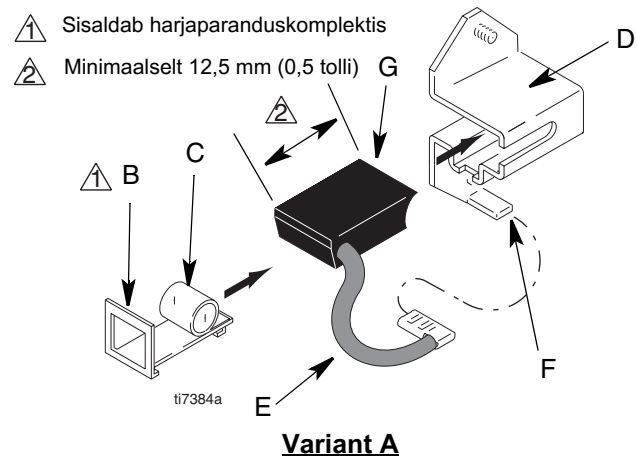
1. Lugege üldist parandamisinfot, lk 8.



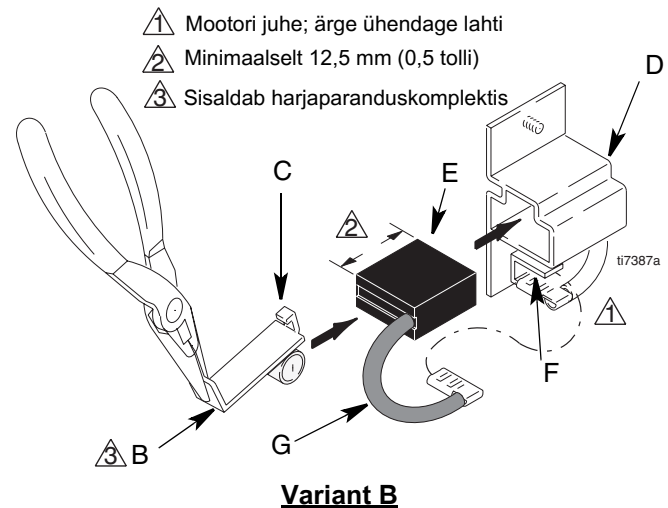
2. Vabastage rõhk, vt lk 7.
3. Eemaldage mootori kate ja kaks kontrollimisava katet (A).



4. Vajutage klambrit (B) haagi (C) vabastamiseks harjahoidikust (D). Tõmmake klamber (B) välja.



5. Tõmmake harja juhe (E) klemmi (F) küljest ära. Eemaldage hari (G).

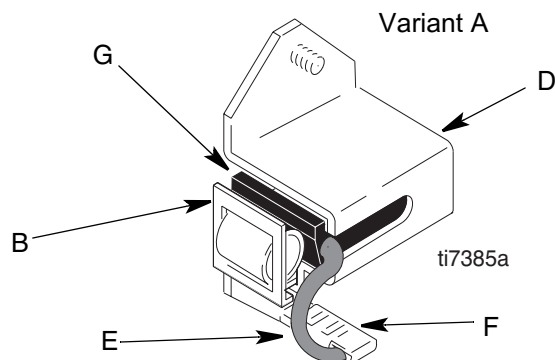


6. Kontrollige kommutaatorit üleliigse kulumise, põlemise ja lohkude suhtes. Kommutaatori must värvus on normaalne. Kui harjad kuluvad liiga kiiresti, laske mootoriparandustöökohas kommutaatori pinda tasandada.

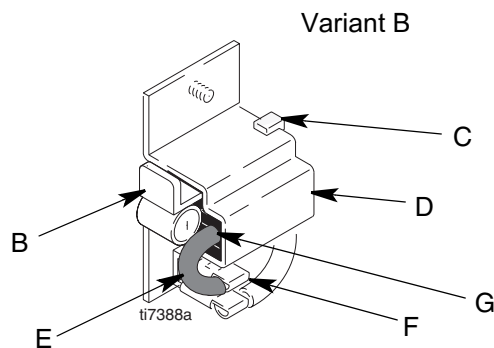
Mootori harja paigaldamine

ETTEVAATUST

Harjade paigaldamisel järgige hoolikalt kõiki samme, et vältida osade kahjustamist.



1. Paigaldage uus hari (G) koos juhtmega harjahoidikusse (D).
2. Lükake harja juhe (E) klemmi (F) külge.
3. Paigaldage klamber (B). Lükake alla, et viia haak (C) harjahoidikusse (D).
4. Korrake teisel pool.
5. Testige harju.
 - a. Eemaldage pump. Vt **Mahtpumba vahetamine**, lk 15.
 - b. Kui pihusti on välja lülitatud (OFF), keerake rõhuregulaator vastupäeva lõpuni, et rõhk miinimumini viia. Ühendage pihusti vooluvõrku.



- c. Lülitage pihusti sisse. Suurendage aeglaselt rõhku, kuni mootor töötab täiskiirusel.

ETTEVAATUST

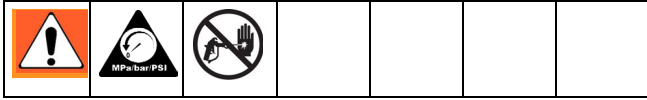
Ärge laske pihustit harjade kontrollimisel kauem tühijooksul töötada kui 30 sekundit, et vältida mahtpumba tihendite kahjustamist.

6. Paigaldage kontrollimisavade katted (A) ja vahetihendid.
7. Töötage harjad sisse.
 - a. Laske pihustil tühikäigul 1 tund töötada.
 - b. Paigaldage pump. Vt **Mahtpumba vahetamine**, lk 15.

Sisse/välja lüliti vahetamine

Mudelid 100/120 VAC Ultra ja ST 395/495/595

Eemaldamine

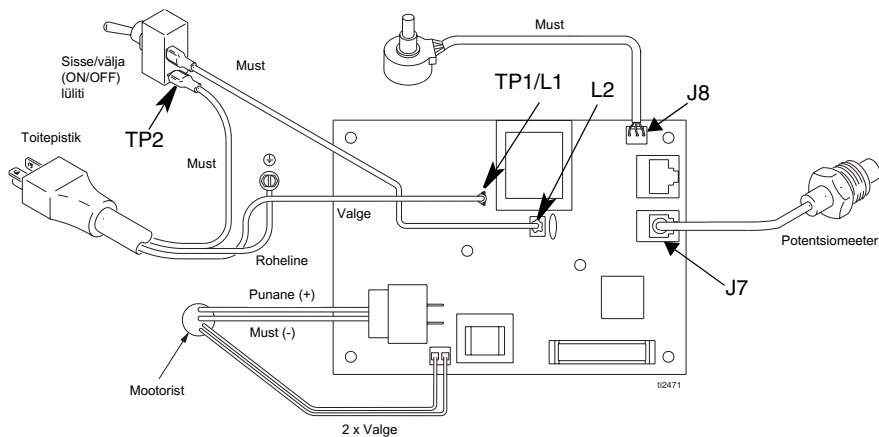
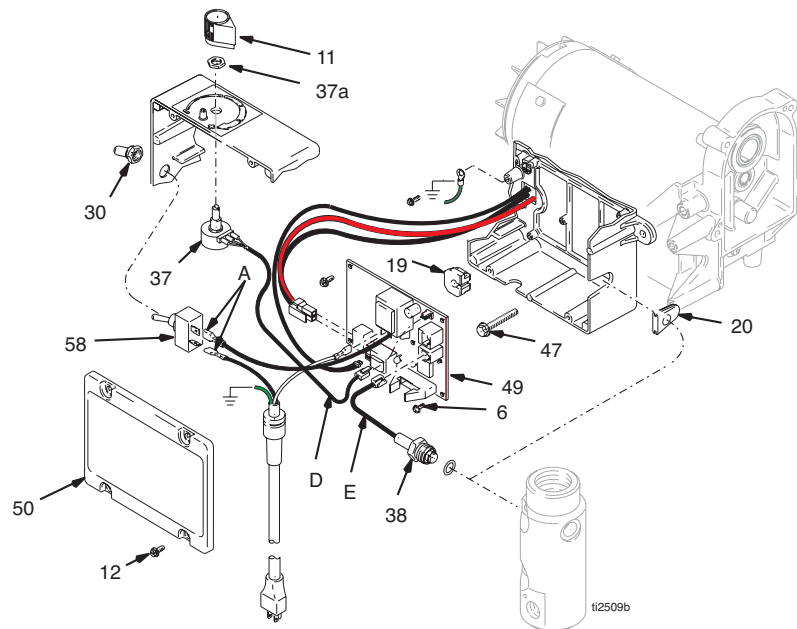


1. Vabastage rõhk, vt lk 7.
2. Eemaldage neli kruvi (12) ja rõhuregulaatori kate (50).
3. Ühendage sisse/välja (ON/OFF) lüliti (58) küljest lahti kaks juhet (A).

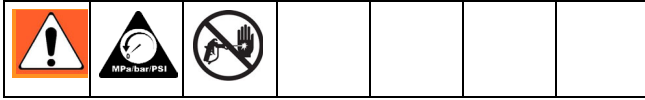
4. Eemaldage lüliti kate (30) ja kinnitusrõngas. Eemaldage sisse/välja (ON/OFF) lüliti (58).

Paigaldamine

1. Paigaldage uus sisse/välja (ON/OFF) lüliti (58). Paigaldage kinnitusrõngas ja lüliti kate (30).
2. Ühendage kaks juhet (A) sisse/välja (ON/OFF) lüliti (58) külge.
3. Paigaldage rõhuregulaatori kate (50) nelja kruviga (12).



Mudelid 110/240 VAC Ultra, Nova ja ST Max 395/495/595



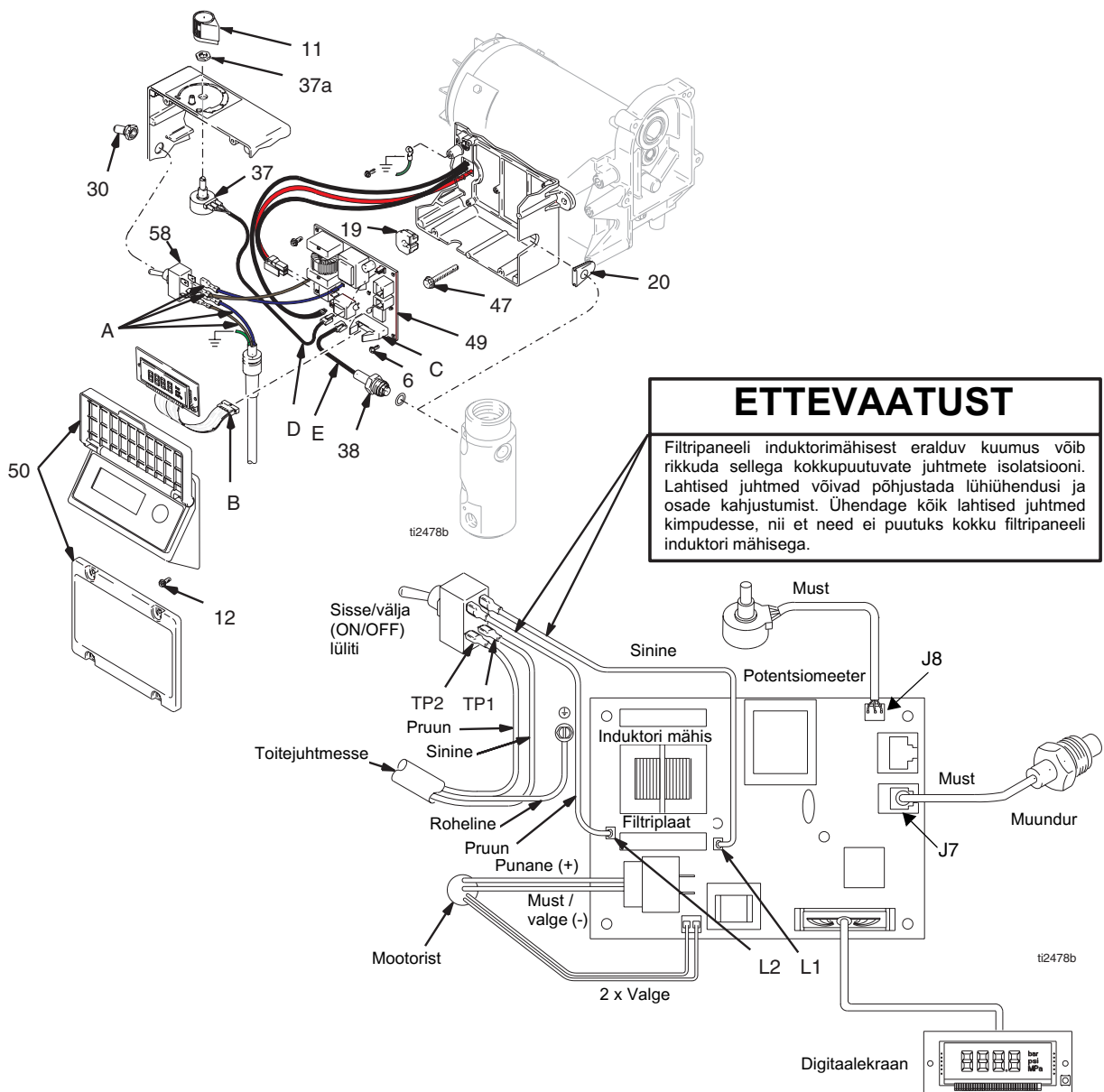
Eemaldamine

1. Vabastage rõhk, vt lk 7.
2. Eemaldage neli kruvi (12) ja rõhuregulaatori kate (50).
3. Eemaldage indikaatori liitmik (B) pesast (C).
4. Ühendage sisse/välja (ON/OFF) lüliti (58) küljest lahti neli juhet (A).

5. Eemaldage lüliti kate (30) ja kinnitusrõngas. Eemaldage sisse/välja (ON/OFF) lüliti (58).

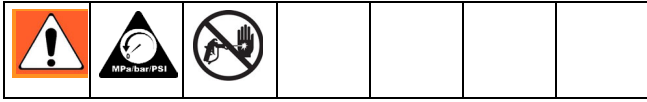
Paigaldamine

1. Paigaldage uus sisse/välja (ON/OFF) lüliti (58). Paigaldage kinnitusrõngas ja lüliti kate (30).
2. Ühendage neli juhet (A) sisse/välja (ON/OFF) lüliti (58) külge.
3. Ühendage indikaatori liitmik (B) pesaga (C).
4. Paigaldage rõhuregulaatori kate (50) nelja kruviga (12).



Mudelid UltraMax II, Ultimate MX II ja ST Max II 490/495/595

SISSE/VÄLJA (ON/OFF) lüliti / toitejuhtme paneeli komplekt



Eemaldamine

1. Vabastage rõhk, vt lk 7.
2. Eemaldage neli kruvi (12) ja juhtkarbi kate (50).

Toitejuhe

3. Eemaldage roheline maanduskruvi (19) ning ühendage lahti drosseli mähis ja mustad juhtmed.
4. Tõmmake musta juhtme tõmbetõkis (a) selle eemaldamiseks välja juhtkarbis (48) olevast pilust.

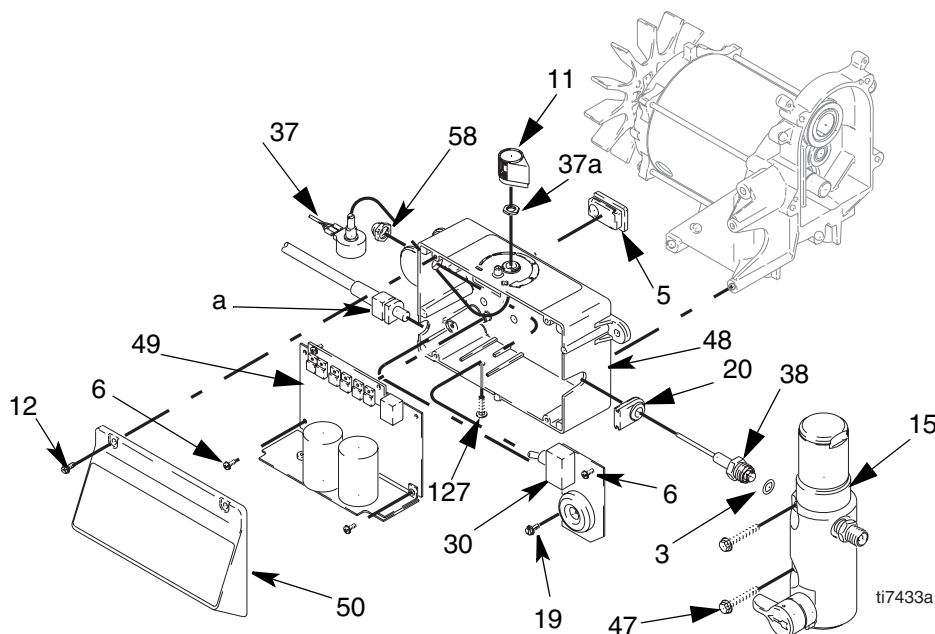
Sisse/välja (On/Off) lüliti

5. Eemaldage lülituspaneeli kinnituskruvi (6).
6. Eemaldage 5/8-tollise sügava peaga mutrivõtme abil sisse/välja (ON/OFF) lüliti kate (58).
7. Tõmmake lüliti (30) läbi juhtkarbi korpuse.
8. Ühendage lahti juht- ja lülituspaneeli vahel olev must juhe.

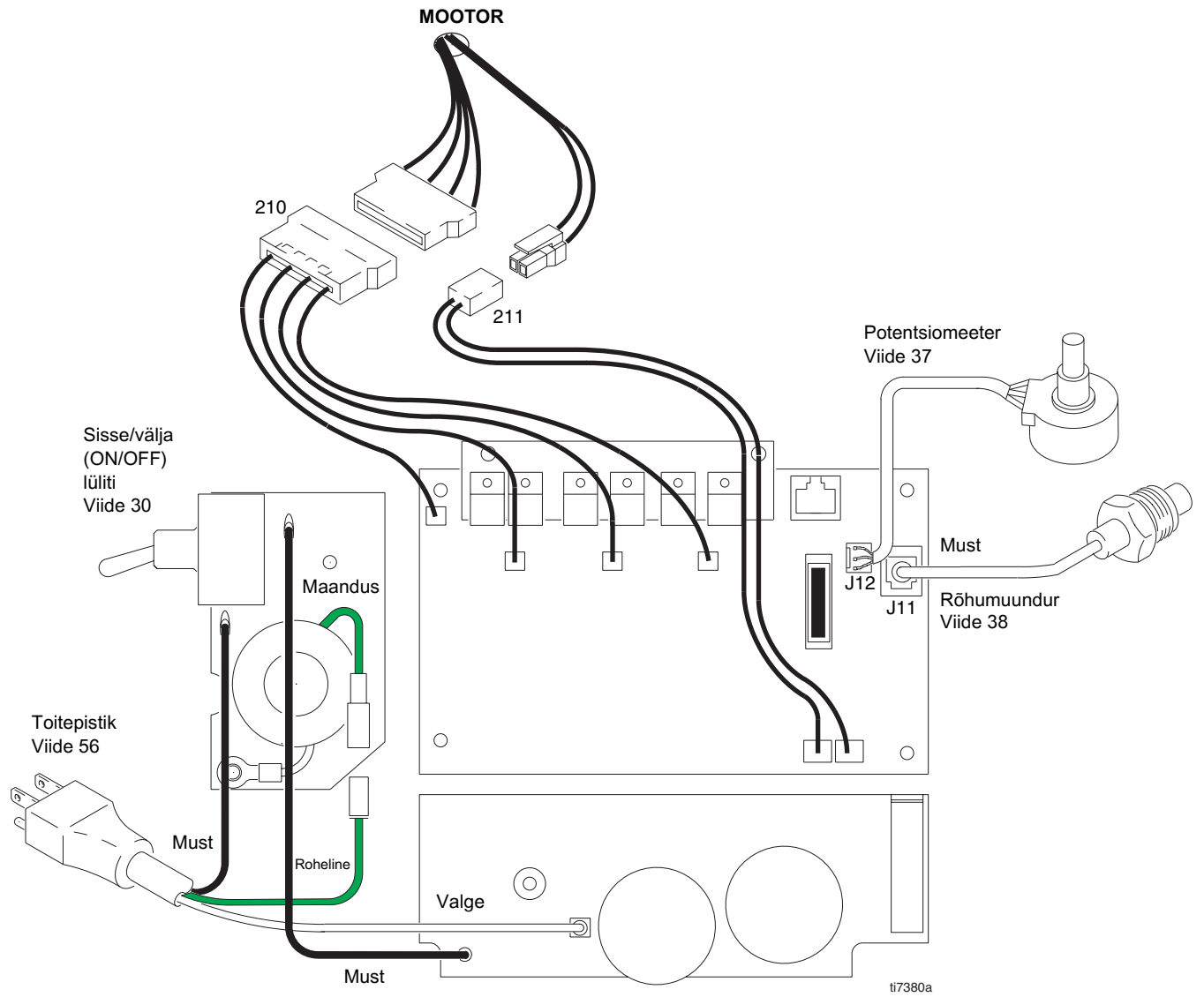
9. Eemaldage lülituspaneel karbist.

Paigaldamine

1. Ühendage must juhe tagasi juht- ja lülituspaneeli vahele.
2. Viige sisse/välja (ON/OFF) lüliti (30) läbi juhtkarbis oleva ava ja asetage oma kohale lülituspaneel.
3. Asetage lüliti kate (58) sisse/välja (ON/OFF) lülitile. Kinnitage see tugevasti 5/8-tollise sügava peaga mutrivõtme abil.
4. Paigaldage lülitusplaadi kinnituskruvid (6).
5. Viige toitejuhtme tõmbetõkis (a) läbi juhtkarbi (48) oleva ava.
6. Kinnitage mustad ja valged toitejuhtme sooned tagasi juht- ja lülituspaneeli külge.
7. Kinnitage drosseli mähis tagasi maanduskruvi (19) külge. Asetage tagasi ja keerake kinni roheline maanduskruvi.
8. Paigaldage rõhuregulaatori kate (50) nelja kruviga (12).



Elektriskeem



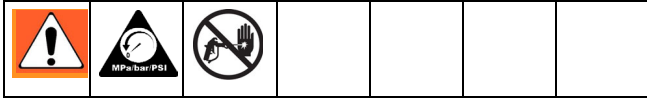
Rõhuregulaatori parandamine

Mootori juhtplaat

Ainult mudelid Ultra, Nova ja ST Max 395/495/595

Vaadake oma pihusti elektriskeemi lehekülgedel 22 ja 23.

Eemaldamine



1. **Vabastage rõhk** (lk 7) ja eemaldage pihusti vooluvõrgust.
2. Eemaldage kruvid (12) ja kate (50).
3. Ühendage lahti kõik mootori juhtpaneeli (49) küljes olevad juhtmed.
4. Eemaldage kruvid (6) ja trükkplaat (49).

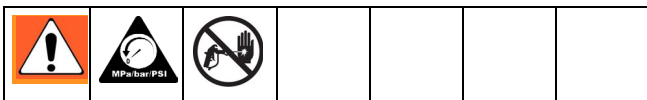
Paigaldamine

1. Puhastage mootori juhtplaadi tagaküljel olev plokk. Kandke plokkile väike kogus termopastat 073019.
2. Paigaldage mootori juhtplaat (49) kruvidega (6).
3. Ühendage kõik juhtmed mootori kontrollpaneeli (49) külge. Vaadake oma pihusti elektriskeemi lehekülgedel 22, 23 ja 24.
4. Ühendage kõik lahtised juhtmed kimpudesse, nii et need ei puutuks kokku induktori mähisega (ei kehti 120 V pihustite puhul).
5. Paigaldage kaas (50) kruvidega (12).

Mootori juhtpaneeli komplekt

Ainult mudelid UltraMax II, Ultimate MX II ja ST Max II 490/495/595.

Vaadake oma pihusti elektriskeemi lehekülgedel 24 ja 25.



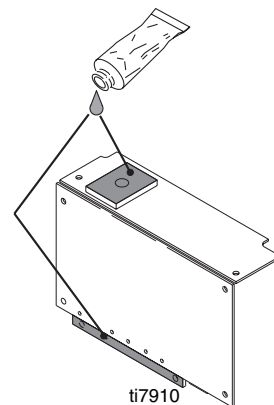
Eemaldamine

1. **Vabastage rõhk**, vt lk 7.
2. Järgige sisse/välja (ON/OFF) lüliti ja toitejuhtme paneeli komplekti eemaldamise juhiste samme 2—9 leheküljel 24.

3. Eemaldage kruvi (127) juhtkarbi põhjast ja kruvid (6), mis hoiavad mootori juhtpaneeli (49) juhtkarbi (48) tagaosas.
4. Eemaldage mootori kapott (23) ja kruvid (12).
5. Ühendage lahti mootori ja termistori ühendused (210, 211).
6. Ühendage lahti rõhumuunduri juhe (J11).
7. Ühendage potentsiomeetri juhe (J12) paneeli küljest lahti.
8. Eemaldage kaitserõngas (5) juhtkarbi tagaosast. Viige mootori juhtmed läbi juhtkarbi (48) tagaosas oleva ava.
9. Eemaldage mootori juhtpaneel (49) juhtkarbist (48).

Paigaldamine

1. Viige mootori juhtmed läbi juhtkarbi (48) tagaosas oleva ava.
2. Paigaldage kaitserõngas (5) tagasi juhtkarpi (48).
3. Vaadake allpool olevat illustratsiooni eeskujuks ja kandke väike kogus termolisandit (110009, sisaldub komplektis) mootori juhtpaneeli tagaküljele (49) varjutatud aladele.



4. Paigutage mootori juhtpaneel (49) juhtkarp. Paigaldage tagasi kõik juhtplaadi kruvid (6 ja 127) ja keerake need kõvasti kinni.
5. Ühendage potentsiomeetri ja muunduri juhtmed tagasi juhtplaadi külge.
6. Ühendage tagasi mootori ja termistori juhtmed (210, 211).
7. Järgige sisse/välja (ON/OFF) lüliti ja toitejuhtme paneeli komplekti paigaldamise juhiste samme 1—8 leheküljel 24.
8. Asetage tagasi kate (23) ja 4 kruvi (12). Keerake kruvid kõvasti kinni.

Mootori juhtplaadi diagnostika



MÄRKUS:

- Hoidke uus muundur testimiseks käepärast.
- Kuva puudumine ei tähenda, et pihusti pole rõhu all. Enne parandamist **vabastage rõhk**, vt lk 7.

ETTEVAATUST

Ärge laske pihustil tekitada vedelikurõhku, kui rõhumuundur ei ole paigaldatud. Testmuunduri kasutamisel jätke tühjendusventiil lahti.

1. Digitaalse indikaatoriga pihustite puhul vt Digitaalse indikaatori näitu.
2. Eemaldage kruvid (12) ja kate (50).
3. Lülitage sisse/välja (ON/OFF) lüliti sisse.
4. Jälgige valgusdiodi (LED) tööd ja vaadake järgmist tabelit:

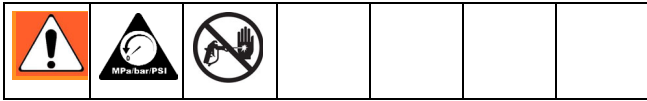
EKRAAN	VALGUSDIOOD VILGUB	PIHUSTI TÖÖ	TÄHENDUS	VÕIMALIK LAHENDUS
Kuva puudub	Ei vilgu üldse	Pihusti peatub. Toide puudub. Pihusti peab olema rõhu all.	Toitepinge kadumine.	Kontrollige toiteallikat. Enne parandamist või lahtivõtmist vabastage rõhk.
psi/bar/Mpa	Üks kord	Pihusti on rõhu all. Toitepinge on olemas (Rõhk sõltub pihustusotsiku suurusest ja rõhuregulaatori asendist.)	Normaalne töö.	Ärge tehke midagi.
E=02	Kaks korda järjest	Pihusti võib jätkata tööd. Toitepinge on olemas.	Rõhukadu. Rõhk on suurem kui 4500 psi (310 baari, 31 MPa) või on rõhumuundur kahjustunud.	Asendage mootori juhtplaat või rõhumuundur.
E=03	Kolm korda järjest	Pihusti lülitub välja ja valgusdiod (LED) vilgub edasi kolm korda järjest.	Rõhumuundur on vigane või puudub.	Kontrollige muunduri ühendust. Avage tühjendusventiil. Asendage pihusti muundur uuega. Kui pihusti hakkab tööle, vahetage muundur välja.
E=04*	Neli korda järjest	Pihusti lülitub välja ja valgusdiod (LED) vilgub edasi neli korda järjest. Toitepinge on olemas.	Toitepinge on liiga kõrge.	Kontrollige toitepinget.
E=05	Viis korda järjest	Pihusti ei käivitu või peatub ja valgusdiod (LED) vilgub edasi viis korda järjest. Toitepinge on olemas.	Mootori viga.	Kontrollige, kas rootor on blokeerunud, juhtmed lühiühenduses või mootor lahti ühendatud. Parandage või asendage vigased osad.
E=06	Kuus korda järjest	Pihusti peatub ja valgusdiod (LED) vilgub kuus korda järjest. Toitepinge on olemas.	Mootor on liiga kuum või on viga mootori termoseadmes.	Laske pihustil jahtuda. Kui pihusti töötab jahtunult korralikult, kontrollige mootori ventilaatori tööd ja õhuvoolu. Hoidke pihustit jahedas kohas. Kui pihusti ei hakka jahtununa tööle ja valgusdiod vilgub endiselt kuus korda järjest, asendage mootor.
- - -		Toitepinge on olemas.	Rõhk on madalam kui 200 psi (14 baari, 1,4 MPa).	Suurendage soovi korral rõhku. Tühjendusklapp võib olla lahti.
TÜHI*		Pihusti seiskub. Toitepinge on olemas.	Tühi värvianum. Rõhukadu.	Täitke värvianum. Kontrollige, et puuduvad lekked ja pumba sissepääsuava poleks ummistunud. Korrake käivitusprotseduuri.
E=10**	Vilgub 10 korda järjest	Pihusti ei käivitu või peatub ja valgusdiod (LED) vilgub edasi 10 korda järjest. Toitepinge on olemas.	Juhtpaneeli kõrge temperatuur.	<ul style="list-style-type: none"> • Kontrollige, kas mootori ventilatsioonivad on juhtumisi ummistunud. • Veenduge, et juhtplaat on õigesti ühendatud tagumise plaadi külge ja et jõukomponentidel on kasutatud juhtivat termopastat.

* Ainult Ultra, Ultimate Nova, Super Nova ja ST Max 395/495/595.

** Ainult Ultra Max II, Ultimate MX II ja ST Max II 490/495/595.

Rõhu reguleerimise muundur

Eemaldamine



1. **Vabastage rõhk**, vt lk 7.
2. Eemaldage kruvid (12) ja kate (50).
3. Ühendage muunduri juhe mootori juhtpaneeli (49) küljest lahti.
4. Võtke muunduri kaitserõngas (20) juhtkarbist (48) välja.
5. Eemaldage rõhumuundur (38) ja tihendi o-rõngas (3) filtri korpusest.

Paigaldamine

1. Paigaldage o-rõngas (3) ja rõhumuundur (38) filtri korpusesse (15). Pingutage kuni pöördemomendini 30-35 ft-lb.
2. Lükake muunduri liitmiku plastühendus läbi muunduri kaitserõnga (20) ja lükake kaitserõngas juhtkarbi korpuses olevasse avasse (48).
3. Paigaldage filtri korpus (15) kruvidega (47).
4. Ühendage muunduri juhe (J7 või J11) mootori juhtplaadi (49) külge.
5. Paigaldage kaas (50) kruvidega (12).

Potentsiomeeter rõhu reguleerimiseks

Eemaldamine



1. **Vabastage rõhk**, vt lk 7.
2. Eemaldage kruvid (12) kattelt (50).
3. Ühendage potentsiomeetri juhe mootori juhtplaadi (49) küljest lahti.
4. Eemaldage potentsiomeetri nupp (11), mutter (37a) ja rõhureguleerimispotentsiomeeter (37).

Paigaldamine

1. Paigaldage rõhureguleerimispotentsiomeeter (37) ja mutter (37a).
 - a. Keerake potentsiomeeter päripäeva lõpuni välja.
 - b. Paigaldage nupp (11) päripäeva lõppasendis.
2. Ühendage potentsiomeetri juhe (J8 või J12) mootori juhtplaadi (49) külge. Vaadake oma pihustimudeli elektriskeemi lehekülgedel 22, 23 ja 24.
3. Paigaldage kaas (50) kruvidega (12).

SmartControl

SmartControl sisaldab andmeid, mis aitavad veaotsingu ja hoolduse juures. Andmete nägemiseks digitaalsel indikaatoril:



1. **Vabastage rõhk**, vt lk 7.

2. Ühendage pihusti voluvõrku.

3. Hoidke indikaatori nappu all ja lülitage pihusti sisse.

4. Laste indikaatori napp umbes 1 sekund pärast pihusti sisselülitamist lahti.

Mõne sekundi jooksul kuvatakse pihuti mudeli number (U395/U495) ja seejärel ilmub indikaatorile 1. andmepesa sisu.

5. Järgmise andmepesa sisu kuvamiseks vajutage indikaatori nappu.

6. Andmete vaatamise režiimist väljumiseks lülitage pihusti välja (OFF) ja seejärel uuesti sisse.

Andmepesa	Tähendus
1	<ul style="list-style-type: none"> Tundide arv, mille jooksul voluvõrku ühendatud pihustil on olnud toide sisse lülitatud (ainult Ultra, Ultimate Nova, Super Nova ja ST Max 395/495/595). Pihusti seerianumber (ainult UltraMax II, Ultimate Max II ja ST Max II 490/495/595).
2	Tundide arv, mille jooksul mootor on töötanud.
3	Viimane veakood. Hoidke indikaatori nappu all veakoodi nullimiseks (E=00).
4	Tarkvara versioon.

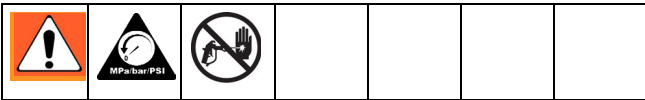
Mootori vahetamine

Ainult mudelid Ultra, Nova ja ST Max 395/495/595

ETTEVAATUST

Ärge pillake ajami korpusest (42) eemaldamisel maha hammasrattaplokke (44) ja (40). Hammasrattaplokk võib jääda mootori eesmise otsakuplisse või ajami korpuse.

Eemaldamine

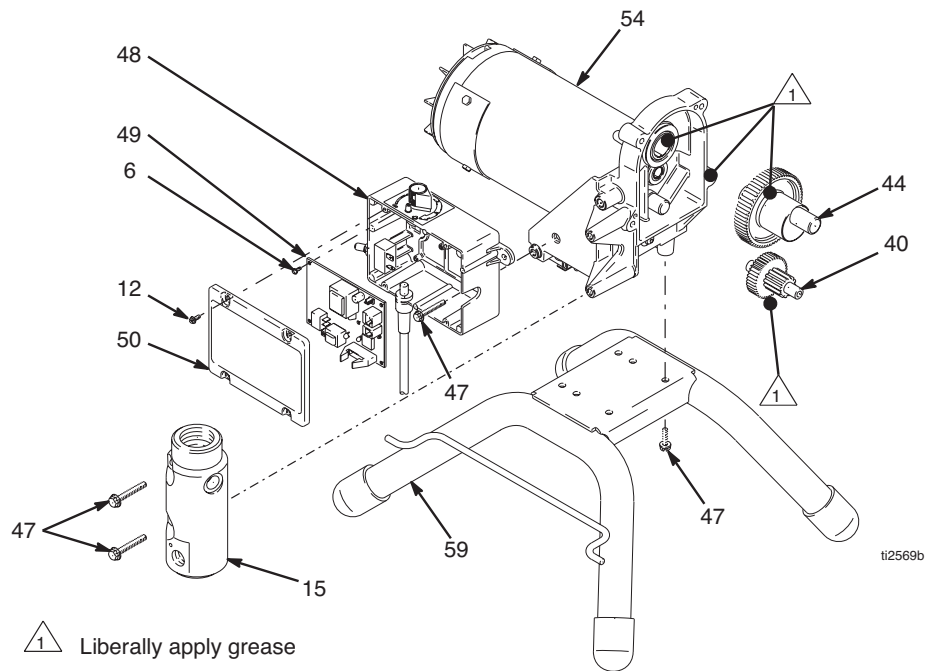


1. Vabastage rõhk, vt lk 7.
2. Eemaldage pump (41), vt **Mahtpumba vahetamine**, lk 15.
3. Eemaldage ajami korpus (42), vt **Ajami korpuse vahetamine**, lk 17.
4. Eemaldage kruvid (12) kattelt (50).

5. Ühendage plaadi (49) küljest lahti kõik juhtmed. Eemaldage kruvid (6) ja paneel.
6. Eemaldage kruvid (47) ja juhtkarp (48).
7. Eemaldage kruvid (47) ja torustik (15).
8. Eemaldage kruvid (47) ja mootor (54) raamilt (59).

Paigaldamine

1. Paigaldage uus mootor (54) raamile (59) kruvidega (47).
2. Paigaldage torustik (15) kruvidega (47).
3. Kinnitage juhtkarp (48) kruvidega (47).
4. Paigaldage paneel (49) kruvidega (6). Ühendage kõik juhtmed plaadi külge. Vaadake oma pihustimudeli elektriskeemi lehekülgedel 22, 23 ja 24.
5. Paigaldage ajami korpus (42); vt **Ajami korpuse vahetamine**, lk 17.
6. Paigaldage pump (41), vt **Mahtpumba vahetamine**, lk 15.



Ainult mudelid UltraMax II, Ultimate II ja ST Max II 490/495/595

ETTEVAATUST

Ärge pillake ajami korpusest (42) eemaldamisel maha hammasrattaplokke (44) ja (40). Hammasrattaplokk võib jääda mootori eesmisse otsakuplisse või ajami korpuse.

Eemaldamine

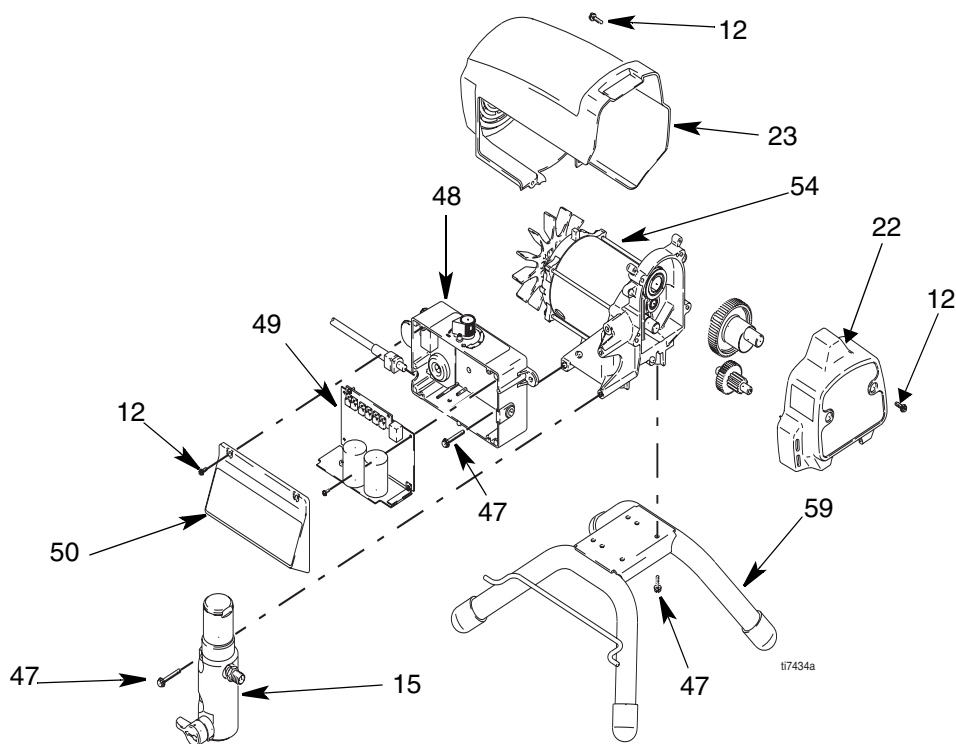


1. Vabastage rõhk, vt lk 7.
2. Eemaldage neli kruvi (12) ja kate (23).
3. Eemaldage kaks kruvi (12) ja eesmine kate (22).
4. Eemaldage pump (41), vt **Mahtpumba vahetamine**, lk 15.
5. Eemaldage ajami korpus (42), vt **Ajami korpuse vahetamine**, lk 17.
6. Ühendage lahti mootori juhtmed.

7. Eemaldage kruvid (47) ja torustik (15).
8. Eemaldage kruvid (47) ja juhtkarp (48).
9. Eemaldage kruvid (47) ja mootor (54) raamilt (59).

Paigaldamine

1. Paigaldage uus mootor (54) raamile (59) kruvidega (47).
2. Kinnitage juhtkarp (48) kruvidega (47).
3. Paigaldage torustik (15) kruvidega (47).
4. Ühendage mootori juhtmed. Vaadake elektriskeemi leheküljel 25.
5. Paigaldage ajami korpus (42); vt **Ajami korpuse vahetamine**, lk 17.
6. Paigaldage pump (41), vt **Mahtpumba vahetamine**, lk 15.
7. Asetage tagasi eesmine kate (22) ja kruvid (12). Keerake kruvid kõvasti kinni.
8. Asetage tagasi kate (23) ja kruvid (12). Keerake kruvid kõvasti kinni.



Tehnilised andmed

Mudel	100—120 V Ø, A, Hz	220—240 V Ø, A, Hz	Generaator vähemalt W	Mootor HP (W)	Tsükleid / Galloneid (l)	Max jõudlus gal/min (l/min)	Max pihustusotsiku suurus	Vedeliku väljapääsuava
395	1, 11, 50/60	1, 5,5, 50/60	3000	5/8 (466)	680 (180)	0,45 (1,7)	0,021	1/4 tolli
490	1, 12, 50/60	1, 6, 50/60	3500	7/10 (510)	680 (180)	0,50 (1,9)	0,022	1/4 tolli
495	1, 13, 50/60	1, 7, 50/60	3750	3/4 (560)	680 (180)	0,54 (2,0)	0,023	1/4 tolli
595	1, 15, 50/60	1, 7, 50/60	4000	9/10 (671)	585 (155)	0,60 (2,3)	0,026	1/4 tolli

Pihusti põhilised märjad osad:

tsingitud ja nikeldatud süsinikteras, nailon, roostevaba teras, PTFE, Delrin[®], kroomikiht, nahk, UHMWPE, alumiinium, volframkarbiid

Delrin[®] on DuPont Company registreeritud kaubamärk.

Müratase:

Helitugevus 100 dBa*

Helirõhk 90 dBa*

*Mõõdetud 3 jala (1 meetri) kaugusel seadmest.

Mõõtmed

Mudel	Mass, naela (kg)						Kõrgus, tollid (cm)	Pikkus, tollid (cm)	Laius, tollid (cm)
	Ultra 395	UltraMax II 490	Ultra 495	UltraMax II 495	Ultra 595	UltraMax II 595			
Alus	43 (20)	34 (19)	43 (20)	34 (19)	-	-	21 (53,3)	15 (38,1)	14 (35,6)
Lo-Boy	63 (29)	54 (25)	63 (29)	54 (25)	69 (31)	69 (31)	21 (53,3)	26 (66,0)	20,5 (52,1)
Hi-Boy	66 (30)	57 (26)	66 (30)	57 (26)	72 (33)	72 (33)	Käepide all: 29,5 (74,9) Käepide üleväl: 39,5 (100,3)	21 (53,3)	20,5 (52,1)

Graco Standardgarantii

Graco warrants all equipment referenced in this document which is manufactured by Graco and bearing its name to be free from defects in material and workmanship on the date of sale to the original purchaser for use. With the exception of any special, extended, or limited warranty published by Graco, Graco will, for a period of twelve months from the date of sale, repair or replace any part of the equipment determined by Graco to be defective. This warranty applies only when the equipment is installed, operated and maintained in accordance with Graco's written recommendations.

This warranty does not cover, and Graco shall not be liable for general wear and tear, or any malfunction, damage or wear caused by faulty installation, misapplication, abrasion, corrosion, inadequate or improper maintenance, negligence, accident, tampering, or substitution of non-Graco component parts. Nor shall Graco be liable for malfunction, damage or wear caused by the incompatibility of Graco equipment with structures, accessories, equipment or materials not supplied by Graco, or the improper design, manufacture, installation, operation or maintenance of structures, accessories, equipment or materials not supplied by Graco.

This warranty is conditioned upon the prepaid return of the equipment claimed to be defective to an authorized Graco distributor for verification of the claimed defect. If the claimed defect is verified, Graco will repair or replace free of charge any defective parts. The equipment will be returned to the original purchaser transportation prepaid. If inspection of the equipment does not disclose any defect in material or workmanship, repairs will be made at a reasonable charge, which charges may include the costs of parts, labor, and transportation.

THIS WARRANTY IS EXCLUSIVE, AND IS IN LIEU OF ANY OTHER WARRANTIES, EXPRESS OR IMPLIED, INCLUDING BUT NOT LIMITED TO WARRANTY OF MERCHANTABILITY OR WARRANTY OF FITNESS FOR A PARTICULAR PURPOSE.

Graco's sole obligation and buyer's sole remedy for any breach of warranty shall be as set forth above. The buyer agrees that no other remedy (including, but not limited to, incidental or consequential damages for lost profits, lost sales, injury to person or property, or any other incidental or consequential loss) shall be available. Any action for breach of warranty must be brought within two (2) years of the date of sale.

GRACO MAKES NO WARRANTY, AND DISCLAIMS ALL IMPLIED WARRANTIES OF MERCHANTABILITY AND FITNESS FOR A PARTICULAR PURPOSE, IN CONNECTION WITH ACCESSORIES, EQUIPMENT, MATERIALS OR COMPONENTS SOLD BUT NOT MANUFACTURED BY GRACO. These items sold, but not manufactured by Graco (such as electric motors, switches, hose, etc.), are subject to the warranty, if any, of their manufacturer. Graco will provide purchaser with reasonable assistance in making any claim for breach of these warranties.

In no event will Graco be liable for indirect, incidental, special or consequential damages resulting from Graco supplying equipment hereunder, or the furnishing, performance, or use of any products or other goods sold hereto, whether due to a breach of contract, breach of warranty, the negligence of Graco, or otherwise.

GRACO EESTI KLIENTIDELE

The Parties acknowledge that they have required that the present document, as well as all documents, notices and legal proceedings entered into, given or instituted pursuant hereto or relating directly or indirectly hereto, be drawn up in English. Pooled on kokku leppinud, et käesolev dokument koostatakse inglise keeles ning kõikide käesolevast tulenevate või sellega otseselt või kaudselt seotud dokumentide, teadete ja kohtutoimingute keeleks on inglise keel.

TO PLACE AN ORDER, contact your Graco distributor, or call **1-800-690-2894** to identify the nearest distributor.

All written and visual data contained in this document reflects the latest product information available at the time of publication. Graco reserves the right to make changes at any time without notice.

mm 309674

This manual contains Estonian

Graco Headquarters: Minneapolis

International Offices: Belgium, Korea, China, Japan

GRACO INC. P.O. BOX 1441 MINNEAPOLIS, MN 55440-1441

<http://www.graco.com>

PRINTED IN U.S.A. 311461H, 12/2002 - Revised 2/2006