

Επισκευή

390™ Ηλεκτρικό μηχάνημα βαφής χωρίς αέρα



311743A

- Για εφαρμογές όπου απαιτείται η μεταφορά αρχιτεκτονικών χρωμάτων
και επιχρισμάτων -

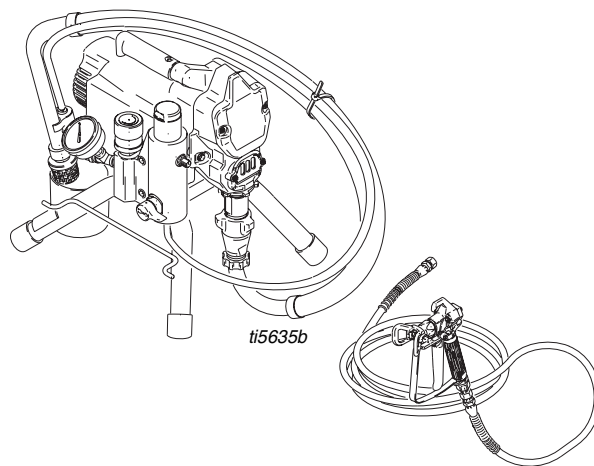
Μοντέλα: 253958, 826084, 254968, 254969, 254998, 253961

Μέγιστη πίεση εργασίας: 3300 psi (227 bar, 22,7 MPa)



ΣΗΜΑΝΤΙΚΕΣ ΟΔΗΓΙΕΣ ΓΙΑ ΤΗΝ ΑΣΦΑΛΕΙΑ!

Διαβάστε όλες τις προειδοποιήσεις και τις οδηγίες. Φυλάξτε τις οδηγίες αυτές. Απευθυνθείτε στο τμήμα εξυπηρέτησης πελατών της Graco ή στον διανομέα Graco της περιοχής σας για να προμηθευτείτε το εγχειρίδιο στη γλώσσα σας.



Σχετικά εγχειρίδια



311732



309639



309250



311761





PROVEN QUALITY. LEADING TECHNOLOGY.








Graco Inc. P.O. Box 1441 Minneapolis, MN
55440-1441



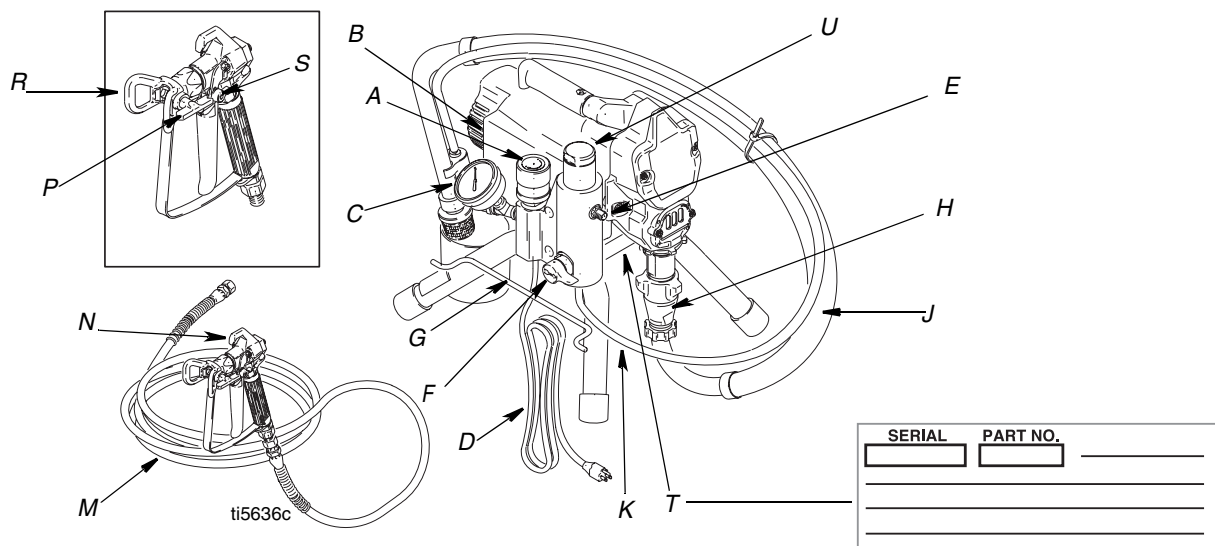
Προειδοποίηση

Οι ακόλουθες προειδοποιήσεις αφορούν τη ρύθμιση, χρήση, γείωση, συντήρηση και επισκευή του παρόντος εξοπλισμού. Το θαυμαστικό αφορά γενική προειδοποίηση και το σύμβολο κινδύνου αναφέρεται σε κινδύνους σχετικούς με διαδικασίες. Να ανατρέχετε σε αυτές τις προειδοποιήσεις. Ενδέχεται να βρείτε πρόσθετες προειδοποιήσεις σχετικά με το προϊόν σε ολόκληρο το παρόν εγχειρίδιο, όπου απαιτείται.

 ΠΡΟΕΙΔΟΠΟΙΗΣΗ	
	<p>ΚΙΝΔΥΝΟΣ ΦΩΤΙΑΣ ΚΑΙ ΕΚΡΗΞΗΣ</p> <p>Οι εύφλεκτες αναθυμιάσεις, όπως οι αναθυμιάσεις διαλυτών και χρωμάτων, στον χώρο εργασίας μπορεί να αναφλεγούν ή να προκαλέσουν έκρηξη. Για να αποτρέψετε το ενδεχόμενο φωτιάς ή έκρηξης:</p> <ul style="list-style-type: none"> Χρησιμοποιείτε τον εξοπλισμό μόνο σε καλά αεριζόμενο χώρο. Εξουδετερώνετε όλες τις πηγές ανάφλεξης, όπως λυχνίες καθοδήγησης, τσιγάρα, φορητούς ηλεκτρικούς λαμπτήρες και πλαστικά υφάσματα (ενδεχόμενο δημιουργίας στατικών τόξων). Το μηχάνημα βαφής παράγει σπινθήρες. Όταν χρησιμοποιείτε εύφλεκτο ρευστό μέσα ή κοντά στο μηχάνημα βαφής ή για την έκπλυση ή τον καθαρισμό του, κρατάτε το μηχάνημα βαφής σε απόσταση τουλάχιστο 6 m (20 πόδια) μακριά από εκρήξιμες αναθυμιάσεις. Απομακρύνετε από το χώρο εργασίας όλα τα υπολείμματα, συμπεριλαμβανομένων των υπολειμμάτων διαλύτη, υφασμάτων και βενζίνης. Μην συνδέετε ή αποσυνδέετε καλώδια παροχής ισχύος, και μην ανάβετε ή σβήνετε φώτα όταν υπάρχουν εύφλεκτες αναθυμιάσεις. Γειώνετε τον εξοπλισμό και τα αγωγίμα αντικείμενα στον χώρο εργασίας. Διαβάστε τις οδηγίες Γείωσης. Εάν παρατηρήσετε σπινθηρισμό από στατικό ηλεκτρισμό ή νοιώσετε να σας διαπερνά ηλεκτρικό ρεύμα, διακόψτε τη λειτουργία αμέσως. Μην χρησιμοποιείτε τον εξοπλισμό έως ότου εντοπίσετε και αποκαταστήσετε το πρόβλημα. Στον χώρο εργασίας πρέπει να υπάρχει πυροσβεστήρας που να είναι σε κατάσταση λειτουργίας.
	<p>ΚΙΝΔΥΝΟΣ ΗΛΕΚΤΡΟΠΛΗΞΙΑΣ</p> <p>Η ακατάλληλη γείωση, ρύθμιση, καλωδίωση ή χρήση του συστήματος μπορεί να προκαλέσει ηλεκτροπληξία.</p> <ul style="list-style-type: none"> Πριν προβείτε σε συντήρηση του εξοπλισμού, κλείνετε το μηχάνημα και αποσυνδέετε το καλώδιο από την παροχή ισχύος. Χρησιμοποιείτε μόνο γειωμένες ηλεκτρικές εξόδους. Χρησιμοποιείτε μόνο καλώδια προέκτασης 3 συρμάτων. Βεβαιωθείτε ότι τα άκρα γείωσης του μηχανήματος βαφής και των καλωδίων προέκτασης είναι άθικτα. Να μην εκτίθεται στη βροχή. Αποθηκεύστε σε εσωτερικό χώρο.
	<p>ΚΙΝΔΥΝΟΣ ΤΡΑΥΜΑΤΙΣΜΟΥ ΑΠΟ ΕΓΧΥΣΗ</p> <p>Το ρευστό υψηλής πίεσης από το πιστόλι, τον ελαστικό σωλήνα ή τα θραυσμένα εξαρτήματα διαπερνούν το δέρμα. Μπορεί το τραύμα να μοιάζει με απλό κόψιμο, αλλά πρόκειται για σοβαρό τραυματισμό ο οποίος ενδέχεται να καταλήξει σε ακρωτηριασμό. Καλέστε άμεσα ιατρική βοήθεια.</p> <ul style="list-style-type: none"> Μη σημαδεύετε ποτέ με το πιστόλι βαφής άτομα ή μέρη του σώματος. Μην βάζετε τα χέρια ή τα δάχτυλά σας μπροστά από το μπεκ βαφής. Μην χρησιμοποιείτε τα χέρια, το σώμα, τα γάντια σας ή κάποιο ύφασμα για τη διακοπή ή την εκτροπή τυχόν διαρροής. Όταν δεν χρησιμοποιείτε το μηχάνημα βαφής, ασφαλίστε τη σκανδάλη. Εκτελείτε τη Διαδικασία Εκτόνωσης της Πίεσης που περιγράφεται στο εγχειρίδιο, όταν διακόπτετε τη βαφή και πριν προβείτε σε έκπλυση, έλεγχο ή συντήρηση του εξοπλισμού.

	ΠΡΟΕΙΔΟΠΟΙΗΣΗ
	<p>ΚΙΝΔΥΝΟΣ ΑΠΟ ΕΣΦΑΛΜΕΝΟ ΧΕΙΡΙΣΜΟ ΤΟΥ ΕΞΟΠΛΙΣΜΟΥ</p> <p>Τυχόν εσφαλμένος χειρισμός του εξοπλισμού μπορεί να προκαλέσει τον θάνατο ή σοβαρό τραυματισμό.</p> <ul style="list-style-type: none"> • Μην υπερβαίνετε τη μέγιστη πίεση λειτουργίας ή την ονομαστική θερμοκρασία του εξαρτήματος με τη χαμηλότερη ονομαστική τιμή. Διαβάστε τα Τεχνικά Στοιχεία σε όλα τα σχετικά εγχειρίδια. • Χρησιμοποιείτε ρευστά και διαλύτες συμβατά με τα διαβρεχόμενα εξαρτήματα του εξοπλισμού. Συμβουλευθείτε τα Τεχνικά Στοιχεία σε όλα τα εγχειρίδια του εξοπλισμού. Διαβάστε τις προειδοποιήσεις του κατασκευαστή του ρευστού και του διαλύτη. Για αναλυτικές πληροφορίες σχετικά με το υλικό που έχετε στη διάθεσή σας, ζητήστε το MSDS (Δελτίο Στοιχείων Ασφαλείας Υλικών) από τον διανομέα ή το κατάστημα πώλησης του υλικού. • Ελέγχετε τον εξοπλισμό καθημερινά. Φροντίζετε για την άμεση επισκευή ή αντικατάσταση οιοδήποτε εξαρτημάτων που φέρουν φθορές ή βλάβες, χρησιμοποιώντας μόνο γνήσια ανταλλακτικά της Graco. • Μην επιφέρετε μετατροπές ή τροποποιήσεις στον εξοπλισμό. • Χρησιμοποιείτε τον εξοπλισμό μόνο για τη χρήση για την οποία προορίζεται. Για περισσότερες πληροφορίες, καλέστε τον αντιπρόσωπο της Graco. • Φροντίστε ώστε οι ελαστικοί σωλήνες και τα καλώδια να μην διέρχονται από περιοχές κίνησης και να μην έρχονται σε επαφή με αιχμηρές άκρες, κινητά μέρη και θερμές επιφάνειες. • Μην συστρέφετε και μη λυγίζετε πολύ τους ελαστικούς σωλήνες ούτε να χρησιμοποιείτε τους ελαστικούς σωλήνες για να σύρετε τον εξοπλισμό. • Κρατήστε τα παιδιά και τα ζώα μακριά από τον χώρο εργασίας. • Τηρείτε όλους τους ισχύοντες κανονισμούς ασφαλείας. • Κρατήστε τα παιδιά και τα ζώα μακριά από τον χώρο εργασίας. • Μην χρησιμοποιείτε τη συσκευή όταν είστε κουρασμένοι ή όταν βρίσκεστε υπό την επήρεια ναρκωτικών ουσιών ή αλκοόλ.
	<p>ΚΙΝΔΥΝΟΣ ΑΠΟ ΕΞΑΡΤΗΜΑΤΑ ΑΛΟΥΜΙΝΙΟΥ ΠΟΥ ΒΡΙΣΚΟΝΤΑΙ ΥΠΟ ΠΙΕΣΗ</p> <p>Μην χρησιμοποιείτε 1,1,1-τριχλωροεθάνιο, χλωριούχο μεθυλένιο, άλλους διαλύτες αλογονωμένου υδρογονάνθρακα ή ρευστά που περιέχουν τέτοιους διαλύτες στον παρόντα ή σε άλλο εξοπλισμό αλουμινίου ο οποίος βρίσκεται υπό πίεση. Σε αντίθετη περίπτωση, ενδέχεται να προκληθεί επικίνδυνη χημική αντίδραση και θραύση του εξοπλισμού δυνάμει να προκαλέσει θάνατο, σοβαρό τραυματισμό και υλικές ζημιές.</p>
	<p>ΚΙΝΔΥΝΟΣ ΕΓΚΑΥΜΑΤΟΣ</p> <p>Οι επιφάνειες του εξοπλισμού μπορεί να ανεβάσουν πολύ υψηλές θερμοκρασίες κατά τη λειτουργία. Προς αποφυγή σοβαρών εγκαυμάτων, μην αγγίζετε τον θερμό εξοπλισμό. Περιμένετε έως ότου ο εξοπλισμός κρυώσει εντελώς.</p>
	<p>ΚΙΝΔΥΝΟΣ ΑΠΟ ΤΑ ΚΙΝΗΤΑ ΜΕΡΗ</p> <p>Τα δάχτυλα ή άλλα μέρη του σώματος μπορεί να πιαστούν ή να ακρωτηριαστούν από τα κινητά μέρη.</p> <ul style="list-style-type: none"> • Αποφεύγετε την επαφή με κινητά μέρη. • Μην χειρίζεστε τον εξοπλισμό όταν οι προστατευτικοί προφυλακτήρες ή τα καλύμματα έχουν αφαιρεθεί. • Εξοπλισμός ο οποίος βρίσκεται υπό πίεση ενδέχεται να τεθεί σε λειτουργία χωρίς προειδοποίηση. Πριν να ελέγξετε, μετακινήσετε ή συντηρήσετε τον εξοπλισμό, ακολουθήστε τη Διαδικασία Εκτόνωσης Πίεσης που περιγράφεται στο παρόν εγχειρίδιο. Αποσυνδέετε τον εξοπλισμό από το ρεύμα ή την παροχή αέρα.
	<p>ΚΙΝΔΥΝΟΣ ΑΠΟ ΤΟΞΙΚΑ ΡΕΥΣΤΑ Ή ΑΝΑΘΥΜΙΑΣΕΙΣ</p> <p>Υπάρχει κίνδυνος σοβαρού τραυματισμού ή θανάτου σε περίπτωση επαφής των τοξικών ρευστών ή των αναθυμιάσεων με τα μάτια ή το δέρμα ή σε περίπτωση εισπνοής ή κατάποσής τους.</p> <ul style="list-style-type: none"> • Διαβάστε MSDS (Δελτίο Στοιχείων Ασφαλείας Υλικών) για να ενημερωθείτε σχετικά με τους συγκεκριμένους κινδύνους από τα ρευστά που χρησιμοποιείτε. • Αποθηκεύετε το επικίνδυνο ρευστό σε εγκεκριμένα δοχεία και φροντίζετε για την απόρριψή του σύμφωνα με τις ισχύουσες οδηγίες.
	<p>ΑΤΟΜΙΚΟΣ ΠΡΟΣΤΑΤΕΥΤΙΚΟΣ ΕΞΟΠΛΙΣΜΟΣ</p> <p>Όταν χειρίζεστε, συντηρείτε ή βρίσκεστε στον χώρο χειρισμού του εξοπλισμού, πρέπει να φοράτε κατάλληλο προστατευτικό εξοπλισμό που σας προφυλάσσει από το ενδεχόμενο σοβαρού τραυματισμού, συμπεριλαμβανομένων του τραυματισμού στα μάτια, της εισπνοής τοξικών αναθυμιάσεων, των εγκαυμάτων και της απώλειας ακοής. Ο εν λόγω εξοπλισμός περιλαμβάνει, μεταξύ άλλων:</p> <ul style="list-style-type: none"> • Προστατευτικά για τα μάτια • Ρουχισμό και αναπνευστήρα σύμφωνα με τις συστάσεις του κατασκευαστή του ρευστού και του διαλύτη • Γάντια • Ωτοασπίδες

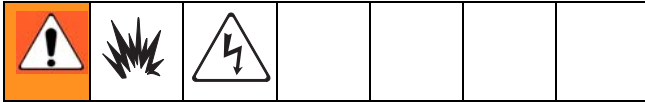
Αναγνώριση Ταυτότητας Εξαρτήματος



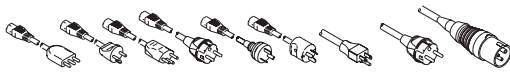
Τεμάχιο	Εξάρτημα
A	Διάταξη Ελέγχου Πίεσης
B	Διακόπτης ON/OFF
C	Μετρητής Πίεσης (δεν υπάρχει σε όλα τα μοντέλα)
D	Καλώδιο Παροχής Ισχύος
E	Έξοδος του Ρευστού
F	Βαλβίδα Προέγχυσης
G	Περίβλημα Καλωδίου
H	Αντλία
J	Σωλήνας Αναρρόφησης
K	Ελαστικός Σωλήνας Αποστράγγισης
M	Ελαστικός Σωλήνας Ρευστού
N	Πιστόλι
P	Μπεκ
R	Προφυλακτήρας
S	Ασφάλεια Σκανδάλης
T	Ετικέτα με τον αριθμό σειράς
U	Κάλυμμα φίλτρου

Εγκατάσταση

Γείωση και Ηλεκτρικές Απαιτήσεις



Το καλώδιο του μηχανήματος βαφής περιλαμβάνει ένα καλώδιο γείωσης με κατάλληλη επαφή γείωσης.

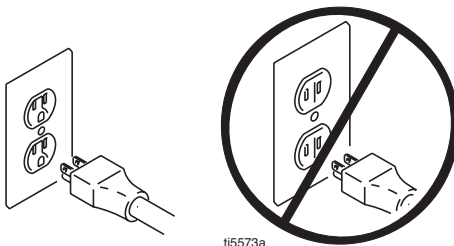


Το μηχάνημα βαφής απαιτεί:

Μονάδες 110-120V: 100-130VAC, 50/60 Hz, 11A, μονοφασικό ρεύμα, κύκλωμα με υποδοχή γείωσης.

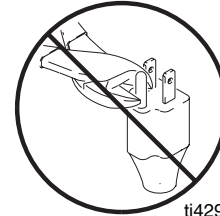
Μονάδες 240V: 210-255 VAC, 50/60 Hz, 7,5A, μονοφασικό ρεύμα, κύκλωμα με υποδοχή γείωσης.

Ποτέ μην χρησιμοποιείτε προσαρμογέα ή έξοδο που δεν διαθέτει γείωση.



ti5573a

Μην χρησιμοποιείτε το μηχάνημα βαφής εάν το ηλεκτρικό καλώδιο φέρει φθαρμένη επαφή γείωσης. Χρησιμοποιείτε μόνο καλώδιο προέκτασης με επαφή γείωσης χωρίς φθορές.



ti4297

Συνιστώμενα καλώδια προέκτασης για το παρόν μηχάνημα βαφής:

- 110-120V: καλώδιο 3 συρμάτων, τουλάχιστον 12 AWG (2,5 mm²), ελάχιστο μήκος 300 ft. (90 m).
- 240V: καλώδιο 3 συρμάτων, τουλάχιστον 16 AWG (1,0 mm²), ελάχιστο μήκος 300 ft (90 m).



Τα καλώδια προέκτασης μικρότερου διαμετρήματος ή μεγαλύτερου μήκους μπορεί να μειώσουν την επίδοση του μηχανήματος βαφής.

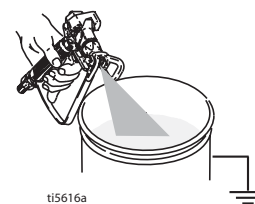
Πιστόλι βαφής: γειώστε συνδέοντας με έναν κατάλληλα γειωμένο ελαστικό σωλήνα παροχής ρευστού και μια κατάλληλα γειωμένη αντλία.

Δοχείο ρευστού: τηρείτε τον τοπικό κανονισμό περί γείωσης.

Διαλύτες και ρευστά με βάση το λάδι: τηρείτε τους τοπικούς κώδικες. Χρησιμοποιείτε μόνο αγώγιμα μεταλλικά δοχεία τα οποία τοποθετείτε σε γειωμένη επιφάνεια, όπως το τσιμέντο. Μην τοποθετείτε το δοχείο σε μη αγώγιμη επιφάνεια, όπως χαρτί ή χαρτόνι, η οποία διακόπτει τη συνέχεια της γείωσης.

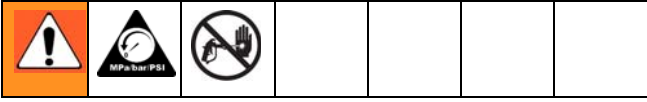
Γείωση μεταλλικού δοχείου: συνδέστε ένα γειωμένο καλώδιο στο δοχείο, στερεώνοντας το ένα άκρο στο δοχείο και το άλλο σε γειωμένη επιφάνεια, λ.χ. σε σωλήνα νερού.

Για να διατηρήσετε τη συνέχεια της γείωσης κατά το πλύσιμο ή την εκτόνωση της πίεσης: κρατήστε σταθερά ένα μεταλλικό τμήμα του πιστολιού βαφής στο πλάι ενός γειωμένου μεταλλικού δοχείου και μετά πιέστε τη σκανδάλη.



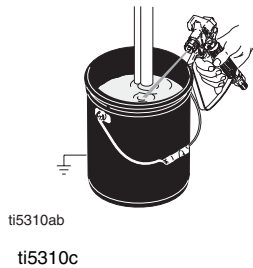
ti5616a

Διαδικασία Εκτόνωσης Πίεσης

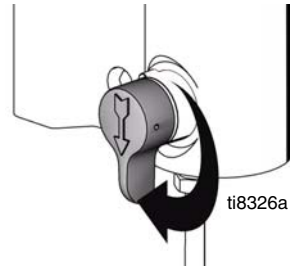


Ακολουθείτε αυτή τη **Διαδικασία Εκτόνωσης της Πίεσης** κάθε φορά που, σύμφωνα με τις οδηγίες, πρέπει να εκτονώσετε την πίεση, να διακόψετε τον ψεκασμό, να ελέγξετε ή να συντηρήσετε τον εξοπλισμό ή να εγκαταστήσετε ή να καθαρίσετε το μπεκ του μηχανήματος βαφής.

1. Θέστε τον διακόπτη παροχής ισχύος στη θέση OFF και στρέψτε τη διάταξη ελέγχου της πίεσης στη χαμηλότερη πίεση.
2. Κρατήστε το πιστόλι στο πλάι του γειωμένου μεταλλικού δοχείου πλυσίματος. Πιέστε τη σκανδάλη του πιστολιού για να εκτονώσετε την πίεση.



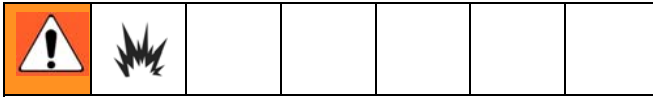
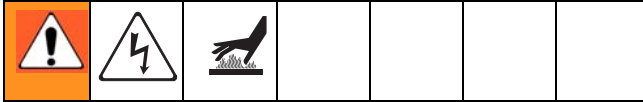
3. Στρέψτε τη βαλβίδα προέγχυσης προς τα κάτω.



Εάν υποψιάζεστε ότι το μπεκ βαφής ή ο ελαστικός σωλήνας είναι φραγμένα, ή ότι η πίεση δεν έχει εκτονωθεί πλήρως μετά την εκτέλεση της ανωτέρω διαδικασίας, χαλαρώστε ΠΟΛΥ ΑΡΓΑ το περικόχλιο συγκράτησης του προφυλακτήρα του μπεκ ή τη ζεύξη στο άκρο του ελαστικού σωλήνα για να εκτονώσετε την πίεση σταδιακά. Καθαρίστε τον ελαστικό σωλήνα και αποφράξτε το μπεκ.

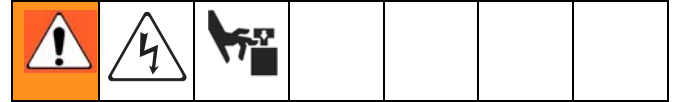
4. Ασφαλίστε τη σκανδάλη όταν η μονάδα απενεργοποιείται ή μένει χωρίς παρακολούθηση.

Γενικές Πληροφορίες Επισκευής



Τυχόν έγχυση εύφλεκτων υλικών πάνω στον θερμό, ακάλυπτο κινητήρα, μπορεί να προκαλέσει ανάφλεξη ή έκρηξη. Για τη μείωση του κινδύνου πρόκλησης εγκαυμάτων, ανάφλεξης ή έκρηξης, φροντίστε το προστατευτικό κάλυμμα του κινητήρα να βρίσκεται στη θέση του κατά τη λειτουργία.

- Φροντίστε ώστε όλοι οι κοχλίες, τα περικόχλια, οι στεγανοποιητικοί δακτύλιοι, τα παρεμβύσματα και τα ηλεκτρικά συνδετικά να παραμένουν απομακρυσμένα κατά τη διάρκεια των διαδικασιών επισκευής. Συνήθως, τα εν λόγω μέρη δεν παρέχονται με κιτ αντικατάστασης.
- Ελέγξτε την επισκευή μετά την αποκατάσταση των προβλημάτων.
- Αν το μηχάνημα βαφής δεν λειτουργεί σωστά, ελέγξτε εκ νέου τη διαδικασία επισκευής για να βεβαιωθείτε ότι την έχετε εκτελέσει με τον σωστό τρόπο. Βλέπε **Αντιμετώπιση Προβλημάτων**, σελίδα 8.
- Το πλεόνασμα βαφής ενδέχεται να συσσωρευτεί στις διόδους αέρα. Αφαιρείτε τυχόν πλεόνασμα βαφής και υπολείμματα από τις διόδους αέρα και τις οπές κάθε φορά που συντηρείτε το μηχάνημα βαφής.
- Μην χειρίζεστε το μηχάνημα βαφής χωρίς το κάλυμμα του κινητήρα. Αντικαταστήστε το κάλυμμά εάν φθαρεί. Το κάλυμμα του κινητήρα κατευθύνει τον αέρα ψύξης προς τον κινητήρα ώστε να τον προστατεύει από την υπερθέρμανση και να διασφαλίζεται η μόνωση του πίνακα ελέγχου από ηλεκτροπληξία.



Για να μειώσετε τον κίνδυνο σοβαρού τραυματισμού, συμπεριλαμβανομένης της ηλεκτροπληξίας:

- Μην αγγίζετε κινητά ή ηλεκτρικά μέρη με τα χέρια ή με εργαλεία κατά τον έλεγχο της επισκευής.
- Όταν για τη δοκιμή δεν απαιτείται παροχή ισχύος, αποσυνδέετε το μηχάνημα βαφής από την πρίζα.
- Τοποθετήστε όλα τα καλύμματα, τα παρεμβύσματα, τους κοχλίες και τους στεγανοποιητικούς δακτύλιους προτού προβείτε σε χειρισμό του μηχανήματος βαφής.

ΠΡΟΣΟΧΗ

- Μη λειτουργείτε το μηχάνημα βαφής χωρίς φορτίο για περισσότερο από 30 δεύτερα. Υπάρχει κίνδυνος φθοράς των στεγανοποιητικών.
- Προστατεύετε τα εσωτερικά εξαρτήματα του συστήματος κίνησης από το νερό. Οι οπές του καλύμματος επιτρέπουν την ψύξη των εσωτερικών μηχανικών και ηλεκτρονικών εξαρτημάτων με τον αέρα. Εάν το νερό διαπεράσει αυτές τις οπές, υπάρχει κίνδυνος δυσλειτουργίας ή μόνιμης βλάβης του μηχανήματος βαφής.
- Προστατεύετε την αντλία από τον κίνδυνο διάβρωσης και φθοράς λόγω ψύξης. Ποτέ μην αφήνετε στο μηχάνημα υδροχρώματα ή χρώματα με βάση το νερό όταν αυτό βρίσκεται εκτός λειτουργίας σε ψυχρές καιρικές συνθήκες. Η ψύξη των υγρών μπορεί να προκαλέσει σοβαρή βλάβη στο μηχάνημα βαφής. Για να προστατεύετε το μηχάνημα βαφής κατά την αποθήκευση, αποθηκεύετέ το με Pump Armor.

Αντιμετώπιση Προβλημάτων



Πρόβλημα	Τι να ελέγξετε (Εάν δεν υπάρχει κανένα πρόβλημα, προχωρήστε στον επόμενο έλεγχο)	Τι να κάνετε (Αν διαπιστωθεί πρόβλημα, ανατρέξτε στην παρούσα στήλη)
Ο κινητήρας δεν λειτουργεί		
Πρόβλημα πίεσης ρευστών	1. Ρύθμιση κομβίου ελέγχου της πίεσης. Ο κινητήρας δεν λειτουργεί αν έχει ρυθμιστεί στην ελάχιστη τιμή (πλήρως αριστερόστροφα).	Αυξήστε αργά την τιμή της πίεσης για να δείτε αν θα λειτουργήσει ο κινητήρας.
	2. Το μπεκ βαφής ή το φίλτρο ρευστού είναι πιθανώς φραγμένα.	Εκτόνωση πίεσης , σελίδα 6. Στη συνέχεια, αποφράξτε το ακροστόμιο ή καθαρίστε το φίλτρο του πιστολιού. Ανατρέξτε στο εγχειρίδιο χρήσης του πιστολιού, 309639.
Απλό μηχανικό πρόβλημα	1. Αναρροφήστε το παγωμένο ή σκληρωμένο χρώμα.	Αναθερμάνετε το μηχανήμα βαφής σε περίπτωση που το υδρόχρωμα ή το χρώμα με βάση το νερό έχει παγώσει στο εσωτερικό του, τοποθετώντας τον σε θερμό χώρο. Μην λειτουργείτε το μηχανήμα βαφής μέχρι να επανέλθει στη φυσιολογική θερμοκρασία. Σε περίπτωση που το χρώμα έχει σκληρύνει (στεγνώσει) στο εσωτερικό του μηχανήματος βαφής, αντικαταστήστε τα στεγανοποιητικά της αντλίας. Βλέπε σελίδα 12, Αντικατάσταση Αντλίας Βαφής .
	2. Περόνη για την σύνδεση του εμβόλου της αντλίας βαφής. Η περόνη πρέπει να βρίσκεται πλήρως βυθισμένη στη συνδετική ράβδο και το ελατήριο συγκράτησης στερεωμένο σταθερά στην αυλάκωση της περόνης αντλίας.	Πιέστε την περόνη ώστε να εισέλθει στη θέση της και ασφαλίστε την με τον ελατηριωτό συγκρατητήρα. Βλέπε σελίδα 12, Αντικατάσταση Αντλίας Βαφής .
	3. Κινητήρας. Αφαιρέστε το περίβλημα του συστήματος κίνησης. Βλέπε σελίδα 14, Αντικατάσταση Περιβλήματος του Συστήματος Κίνησης . Επιχειρήστε να περιστρέψετε τον ανεμιστήρα με το χέρι.	Αντικαταστήστε τον κινητήρα σε περίπτωση που δεν λειτουργεί. Βλέπε σελίδα 25, Αντικατάσταση Κινητήρα .

<p>Πρόβλημα</p>	<p>Τι να ελέγξετε (Εάν δεν υπάρχει κανένα πρόβλημα, προχωρήστε στον επόμενο έλεγχο)</p>	<p>Τι να κάνετε (Αν διαπιστωθεί πρόβλημα, ανατρέξτε στην παρούσα στήλη)</p>
<p>Απλό ηλεκτρικό πρόβλημα <i>Βλέπε το Διάγραμμα Συρμάτωσης, σελίδα 26</i></p>	<p>1. Ηλεκτρική παροχή. Ο μετρητής πρέπει να εμφανίζει την ένδειξη 100–130 VAC για μοντέλα 110–120 VAC και 210–255 VAC για μοντέλα 240 VAC.</p>	<p>Ρυθμίστε εκ νέου το διακόπτη κυκλώματος του κτιρίου, αντικαταστήστε τις ασφάλειες του κτιρίου. Δοκιμάστε άλλη έξοδο (πρίζα).</p>
	<p>2. Καλώδιο προέκτασης. Ελέγξτε τη συνέχεια του καλωδίου προέκτασης με το βολτόμετρο.</p>	<p>Αντικαταστήστε το καλώδιο προέκτασης.</p>
	<p>3. Καλώδιο παροχής ισχύος μηχανήματος βαφής. Ελέγξτε για ζημιές όπως θραύση της μόνωσης ή των καλωδίων.</p>	<p>Αντικαταστήστε το καλώδιο παροχής ισχύος. Βλέπε σελίδα 24, Αντικατάσταση Καλωδίου Παροχής Ισχύος.</p>
	<p>4. Ασφάλεια τήξης. Ελέγξτε την ασφάλεια στον πίνακα ελέγχου (δίπλα στον διακόπτη ON/OFF).</p>	<p>Αντικαταστήστε την ασφάλεια αφότου ολοκληρώσετε τον έλεγχο του κινητήρα. Βλέπε σελίδα 20, Αντικατάσταση Ασφάλειας.</p>
	<p>5. Τα καλώδια του κινητήρα είναι καλά στερεωμένα και σωστά συνδεδεμένα στον πίνακα ελέγχου.</p>	<p>Αντικαταστήστε τους χαλαρούς ακροδέκτες και στερεώστε τους νέους στα καλώδια. Βεβαιωθείτε για τη σταθερότητα της σύνδεσης. Καθαρίστε τους ακροδέκτες του πίνακα κυκλώματος. Επανασυνδέστε και ασφαλίστε τα καλώδια.</p>
	<p>6. Θερμικός διακόπτης κινητήρα. Πρέπει να διασφαλίζεται η συνέχεια των κίτρινων καλωδίων του κινητήρα μέσα από τον θερμικό διακόπτη.</p>	<p>Αντικαταστήστε τον κινητήρα. Βλέπε σελίδα 25, Αντικατάσταση Κινητήρα.</p>
	<p>7. Λείπει κάποιο καπάκι από τα καρβουνάκια ή οι συνδέσεις των καλωδίων στα καρβουνάκια είναι χαλαρές.</p>	<p>Τοποθετήστε το καπάκι ή αντικαταστήστε τα καρβουνάκια εάν τα καλώδια είναι φθαρμένα. Βλέπε σελίδα 17, Αντικατάσταση των καρβουνακίων του Κινητήρα.</p>
	<p>8. Το μήκος των καρβουνακίων του κινητήρα πρέπει να είναι τουλάχιστον 1/4 in. (6mm). ΣΗΜΕΙΩΣΗ: Τα καρβουνάκια δεν φθείρονται με τον ίδιο ρυθμό στις δύο πλευρές του κινητήρα. Ελέγξτε και τα δύο καρβουνάκια.</p>	<p>Αντικαταστήστε τα καρβουνάκια. Βλέπε σελίδα 17, Αντικατάσταση των καρβουνακίων του Κινητήρα.</p>
	<p>9. Μεταγωγέας για τη θωράκιση του κινητήρα από καψίματα, βαθουλώματα και υπερβολική τραχύτητα.</p>	<p>Αφαιρέστε τον κινητήρα και, εάν είναι δυνατόν, αποθαθείτε σε ειδικευμένο συνεργείο για την επιδιόρθωση της επίστρωσης του μεταγωγέα. Βλέπε σελίδα 25, Αντικατάσταση Κινητήρα.</p>
	<p>10. Θωράκιση του κινητήρα για προστασία από βραχυκυκλώματα με τη χρήση του οργάνου ελέγχου θωράκισης (βομβητής) ή εκτελέστε τη δοκιμή περιστροφής, σελίδα 15.</p>	<p>Αντικαταστήστε τον κινητήρα. Βλέπε σελίδα 25, Αντικατάσταση Κινητήρα.</p>
	<p>11. Η διάταξη ελέγχου της πίεσης δεν έχει συνδεθεί στον πίνακα ελέγχου.</p>	<p>Εισαγάγετε τον συνδετήρα της διάταξης ελέγχου της πίεσης στον πίνακα ελέγχου.</p>

<p>Πρόβλημα</p>	<p>Τι να ελέγξετε (Εάν δεν υπάρχει κανένα πρόβλημα, προχωρήστε στον επόμενο έλεγχο)</p>	<p>Τι να κάνετε (Αν διαπιστωθεί πρόβλημα, ανατρέξτε στην παρούσα στήλη)</p>
<p>Χαμηλή Απόδοση</p>	<p>1. Φθαρμένο μπεκ βαφής.</p>	<p>Εκτονώστε την πίεση, σελίδα 6. Αντικαταστήστε το μπεκ. Ανατρέξτε στις οδηγίες του εγχειριδίου για το πιστόλι, 309639.</p>
	<p>2. Βεβαιωθείτε ότι το έμβολο της αντλίας ακινητοποιείται όταν απελευθερώνεται η σκανδάλη του πιστολιού.</p>	<p>Προβείτε σε συντήρηση της αντλίας. Βλέπε σελίδα 12, Αντικατάσταση Αντλίας βαφής.</p>
	<p>3. Διαρροή βαλβίδας προέγχυσης.</p>	<p>Εκτονώστε την πίεση, σελίδα 6. Στη συνέχεια, επιδιορθώστε τη βαλβίδα προέγχυσης. Βλέπε σελίδα 22, Αντικατάσταση Πολλαπλής.</p>
	<p>4. Συνδέσεις σωλήνων αναρρόφησης.</p>	<p>Σφίξτε τυχόν χαλαρές συνδέσεις. Ελέγξτε τους δακτυλίους-Ο στον στρεπτήρα του ελαστικού σωλήνα αναρρόφησης.</p>
	<p>5. Ηλεκτρική παροχή με βολτόμετρο. Ο μετρητής πρέπει να εμφανίζει την ένδειξη 100-130 VAC για μοντέλα 110-120 VAC και 210-255 για μοντέλα 240 VAC. Οι χαμηλές τάσεις μειώνουν την απόδοση του μηχανήματος βαφής.</p>	<p>Ρυθμίστε εκ νέου το διακόπτη κυκλώματος του κτιρίου, αντικαταστήστε την ασφάλεια του κτιρίου. Επισκευάστε την ηλεκτρική έξοδο ή δοκιμάστε άλλη έξοδο (πρίζα).</p>
	<p>6. Μήκος και μέγεθος του καλωδίου προέκτασης.</p>	<p>7. Αντικαταστήστε με κατάλληλο, γειωμένο καλώδιο επέκτασης. Βλέπε σελίδα 5, Γείωση και Ηλεκτρικές Απαιτήσεις.</p>
	<p>8. Τα καλώδια από τον κινητήρα προς τον πίνακα κυκλώματος για συνδετήρες καλωδίων με ενδείξεις χαλάρωσης. Ελέγξτε τη μόνωση της συμμάτωσης και τους ακροδέκτες για ενδείξεις υπερθέρμανσης.</p>	<p>Βεβαιωθείτε ότι οι πείροι των αρσενικών ακροδεκτών είναι κεντραρισμένοι και ασφαλώς συνδεδεμένοι στους θηλυκούς ακροδέκτες. Αντικαταστήστε τυχόν χαλαρούς ακροδέκτες ή συμμάτωσης που φέρουν φθορές. Επανασυνδέστε τους ακροδέκτες στερεώνοντάς τους καλά.</p>
	<p>9. Τα καρβουνάκια του κινητήρα που έχουν φθαρεί πρέπει να είναι τουλάχιστον 1/4 in. (6 mm)</p>	<p>Αντικαταστήστε τα καρβουνάκια. Βλέπε σελίδα 17. Αντικατάσταση στα Καρβουνάκια του Κινητήρα.</p>
	<p>10. Καρβουνάκια κινητήρα σφηνωμένα στις λαβές.</p>	<p>Καθαρίστε τις λαβές για τα καρβουνάκια. Χρησιμοποιήστε συμπιεσμένο αέρα για να απομακρύνετε τη σκόνη άνθρακα από τα καρβουνάκια.</p>
	<p>11. Χαμηλή πίεση αποδέσμευσης. Στρέψτε το κουμπί χειρισμού της διάταξης ελέγχου πίεσης πλήρως δεξιόστροφα.</p>	<p>Αντικαταστήστε το συγκρότημα διάταξης ελέγχου της πίεσης. Βλέπε σελίδα 21, Αντικατάσταση Συγκροτήματος της Διάταξης Ελέγχου της Πίεσης.</p>
	<p>12. Τη θωράκιση του κινητήρα για τυχόν βραχυκυκλώματα με τη χρήση οργάνου ελέγχου θωράκισης (βομβητής) ή εκτελέστε τη δοκιμή περιστροφής, σελίδα 15.</p>	<p>Αντικαταστήστε τον κινητήρα. Βλέπε σελίδα 25, Αντικατάσταση Κινητήρα.</p>

<p>Πρόβλημα</p>	<p>Τι να ελέγξετε (Εάν δεν υπάρχει κανένα πρόβλημα, προχωρήστε στον επόμενο έλεγχο)</p>	<p>Τι να κάνετε (Αν διαπιστωθεί πρόβλημα, ανατρέξτε στην παρούσα στήλη)</p>
<p>Ο κινητήρας και η αντλία λειτουργούν</p>	<p>1. Βαλβίδα προέγχυσης ανοιχτή.</p>	<p>Βαλβίδα προέγχυσης κλειστή.</p>
	<p>2. Παροχή χρώματος.</p>	<p>Αναγομώστε και προβείτε σε εκτόνωση της αντλίας.</p>
	<p>3. Φίλτρο αναρρόφησης φραγμένο.</p>	<p>Αφαιρέστε, καθαρίστε το και, στη συνέχεια, επανατοποθετήστε το.</p>
	<p>4. Διαρροή αέρα στον σωλήνα αναρρόφησης.</p>	<p>Σφίξτε το περικόχλιο. Ελέγξτε τους δακτυλίους-Ο στον στρεπτήρα.</p>
	<p>5. Η μπίλια της βαλβίδας αναρρόφησης και η μπίλια του εμβόλου είναι σωστά τοποθετημένες.</p>	<p>Βλέπε εγχειρίδιο αντλίας 309250. Φιλτράρετε το χρώμα πριν τη χρήση για την απομάκρυνση των σωματιδίων που θα μπορούσαν να φράξουν την αντλία.</p>
	<p>6. Διαρροή γύρω από το περικόχλιο στεγανοποίησης του στομίου, πιθανή ένδειξη φθοράς ή ζημίας των στεγανοποιητικών.</p>	<p>Βλέπε εγχειρίδιο αντλίας 309250.</p>
	<p>7. Το έμβολο της αντλίας έχει φθαρεί.</p>	<p>Βλέπε εγχειρίδιο αντλίας 309250.</p>
<p>Ο κινητήρας λειτουργεί αλλά η αντλία παραμένει αδρανής</p>	<p>1. Η περόνη της αντλίας βαφής έχει υποστεί βλάβη ή λείπει.</p>	<p>Αντικαταστήστε την περόνη της αντλίας, εάν λείπει. Βεβαιωθείτε ότι το ελατήριο συγκράτησης έχει εφαρμόσει πλήρως στην αυλάκωση γύρω από τη συνδετική ράβδο. Βλέπε σελίδα 12, Αντικατάσταση Αντλίας Βαφής.</p>
	<p>2. Συγκρότημα της συνδετικής ράβδου για φθορές.</p>	<p>Αντικαταστήστε το συγκρότημα της συνδετικής ράβδου. Βλέπε σελίδα 12, Αντικατάσταση Αντλίας βαφής.</p>
	<p>3. Γρανάζια ή περιβλήμα συστήματος κίνησης.</p>	<p>Ελέγξτε το συγκρότημα του περιβλήματος του συστήματος κίνησης και τα γρανάζια για φθορές και αντικαταστήστε αν χρειάζεται. Βλέπε σελίδα 14, Αντικατάσταση Περιβλήματος Συστήματος Κίνησης.</p>
<p>Ο κινητήρας σε υψηλή θερμοκρασία και σε διαλείπουσα λειτουργία</p>	<p>1. Βεβαιωθείτε ότι η θερμοκρασία περιβάλλοντος στο χώρο που βρίσκεται το μηχάνημα βαφής δεν υπερβαίνει τους 115°F (46°C) και ότι το μηχάνημα βαφής δεν έρχεται σε άμεση επαφή με το φως του ήλιου.</p>	<p>Μετακινήστε, εάν είναι δυνατόν, το μηχάνημα βαφής σε μέρος σκιερό και δροσερό.</p>
	<p>2. Ο κινητήρας φέρει καμένες περιελίξεις, κάτι που μπορείτε να διαπιστώσετε εάν αφαιρέσετε το θετικό (κόκκινο) καρβουνάκι και δείτε καμένες τις ράβδους του μεταγωγέα.</p>	<p>Αντικαταστήστε τον κινητήρα. Βλέπε σελίδα 25, Αντικατάσταση Κινητήρα.</p>
	<p>3. Την εφαρμογή του περικοχλίου στεγανοποίησης της αντλίας. Η υπερβολική σύσφιξη σφίγγει τα στεγανοποιητικά στη ράβδο, περιορίζει τη λειτουργία της αντλίας, και φθείρει τα στεγανοποιητικά.</p>	<p>Χαλαρώστε το περικόχλιο στεγανοποίησης. Ελέγξτε για τυχόν διαρροές γύρω από το στόμιο. Αντικαταστήστε τα στεγανοποιητικά της αντλίας, εάν χρειαστεί. Βλέπε εγχειρίδιο αντλίας 309250.</p>

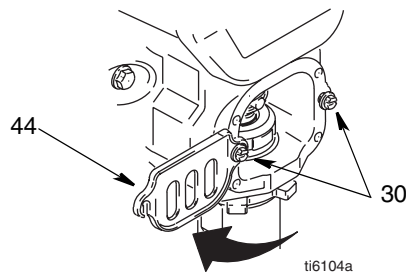
Αντικατάσταση Αντλίας Βαφής

Βλέπε εγχειρίδιο 309250 για οδηγίες επισκευής αντλίας.

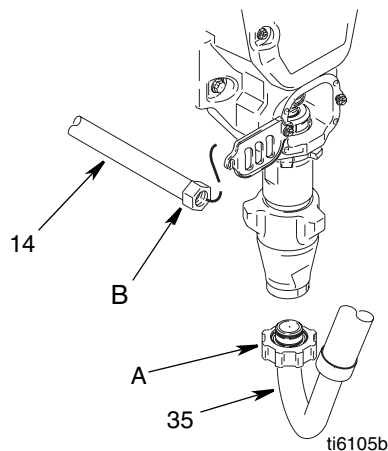
Αφαίρεση



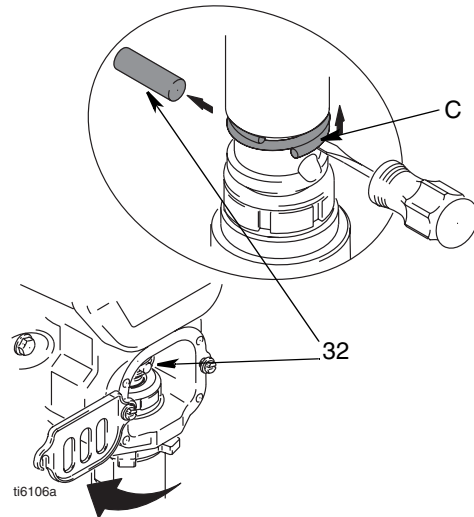
1. **Εκτονώστε την πίεση**, σελίδα 6. Αποσυνδέστε το μηχάνημα βαφής από την πρίζα.
2. Χαλαρώστε τους δύο κοχλίες (30) και περιστρέψτε το κάλυμμα (44).



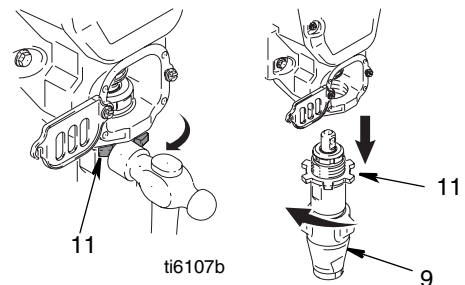
3. Χαλαρώστε το περικόχλιο (A) και αφαιρέστε τον ελαστικό σωλήνα (35). Χαλαρώστε το περικόχλιο (B) και αφαιρέστε τον ελαστικό σωλήνα υψηλής πίεσης (14).



4. Περιστρέψτε την αντλία έως ότου η περόνη (32) βρεθεί σε θέση που επιτρέπει την αφαίρεσή της.
5. Αποσυνδέστε το καλώδιο παροχής ισχύος από την πρίζα.
6. Ωθήστε το ελατήριο συγκράτησης (C) προς τα επάνω με ένα κατσαβίδι. Σπρώξτε και αφαιρέστε την περόνη της αντλίας (32).



7. Χρησιμοποιήστε σφυρί για να χαλαρώσετε το ασφαλιστικό περικόχλιο της αντλίας (11). Ξεβιδώστε και αφαιρέστε την αντλία (9).



Εγκατάσταση

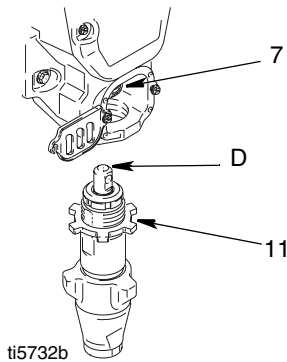


Σε περίπτωση που η περόνη της αντλίας χαλαρώσει, τα μέρη ενδέχεται να αποκολληθούν εξαιτίας της δύναμης άντλησης. Τα μέρη μπορούν να εκτοξευθούν στον αέρα προκαλώντας σοβαρό τραυματισμό ή υλικές ζημιές.

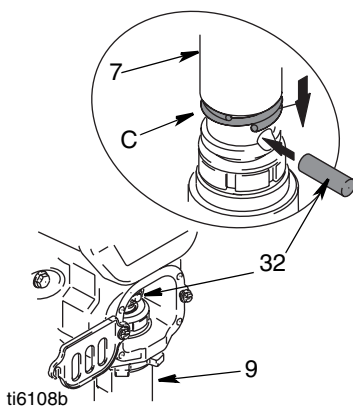
ΠΡΟΣΟΧΗ

Εάν το ασφαλιστικό περικόχλιο της αντλίας χαλαρώσει κατά τη λειτουργία, τα σπειρώματα του περιβλήματος του συστήματος κίνησης θα υποστούν ζημιές.

1. Εκτείνετε πλήρως τη ράβδο του εμβόλου της αντλίας. Εφαρμόστε λιπαντικό στην κορυφή της ράβδου της αντλίας, στο σημείο (D) ή στο εσωτερικό της συνδετικής ράβδου (7). Τοποθετήστε το ασφαλιστικό περικόχλιο (11) στα σπειρώματα της αντλίας.

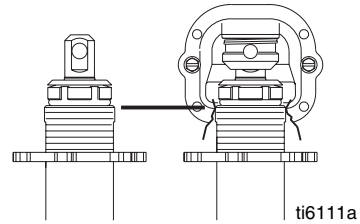


2. Τοποθετήστε τη ράβδο της αντλίας (D) εντός της συνδετικής ράβδου (7).
3. Εγκαταστήστε την περόνη της αντλίας (32). Βεβαιωθείτε ότι το ελατήριο του συγκρατητήρα (C) βρίσκεται στην αυλάκωση επάνω από την περόνη της αντλίας.

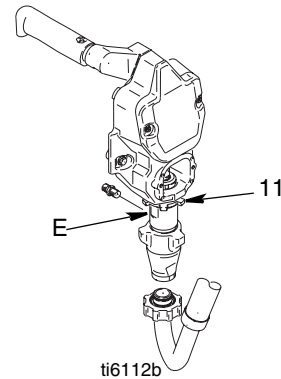


4. Ωθήστε την αντλία (9) πιέζοντας προς τα επάνω έως ότου τα σπειρώματά της εφαρμόσουν.

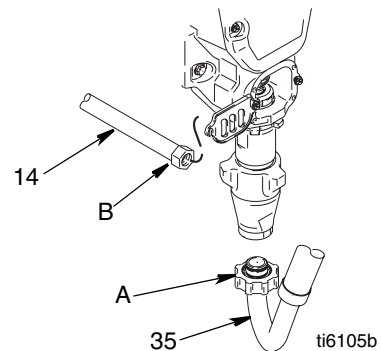
5. Βιδώστε την αντλία έως ότου τα σπειρώματα έρθουν στο ίδιο επίπεδο με το άνω μέρος του ανοίγματος στο περίβλημα του συστήματος κίνησης.



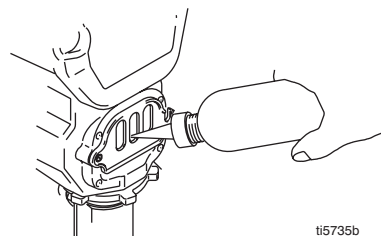
6. Ευθυγραμμίστε την έξοδο της αντλίας (E).



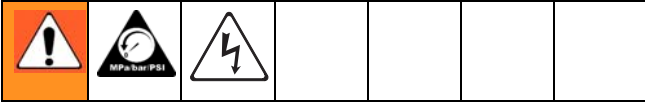
7. Βιδώστε το ασφαλιστικό περικόχλιο (11) στην αντλία πιέζοντας προς τα πάνω έως ότου σταματήσει. Συσφίξτε το ασφαλιστικό περικόχλιο με το χέρι, και στη συνέχεια στρέψτε κατά 1/8 έως 1/4 κτυπώντας με σφυρί 20 oz (κατά το μέγιστο) με δύναμη περίπου 75 ft-lb (102 N•m).
8. Εγκαταστήστε τον σωλήνα αναρρόφησης (35) και τον ελαστικό σωλήνα υψηλής πίεσης (14). Συσφίξτε τα περικόχλια (A) και (B).



9. Γεμίστε το περικόχλιο στεγανοποίησης με Graco TSL έως ότου εκρεύσει το ρευστό πάνω στο στεγανοποιητικό δακτύλιο. Περιστρέψτε το κάλυμμα (44). Συσφίξτε τις βίδες (30).

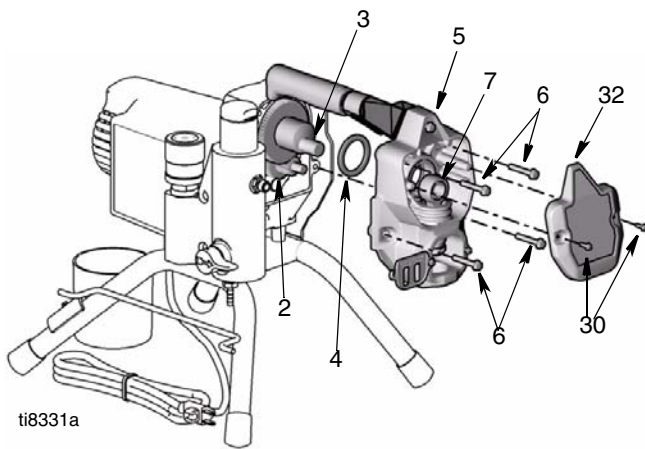


Αντικατάσταση Περιβλήματος Συστήματος Κίνησης



Αφαίρεση

1. Εκτονώστε την πίεση, σελίδα 6.
2. Αφαιρέστε την αντλία (9), **Αντικατάσταση Αντλίας Βαφής**, σελίδα 12.
3. Αποσυνδέστε το καλώδιο παροχής ισχύος από την πρίζα.



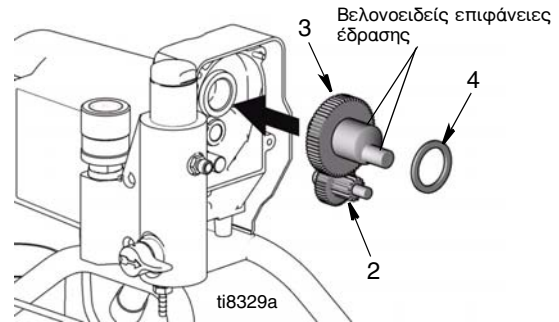
4. Αφαιρέστε τους δύο κοχλίες (30) και το κάλυμμα (32).
5. Αφαιρέστε τους τέσσερις κοχλίες (6).
6. Τραβήξτε το περίβλημα του συστήματος κίνησης (5) και αφαιρέστε το από το εμπρόσθιο άκρο στήριξης του κινητήρα.
7. Αφαιρέστε το συγκρότημα των γραναζιών (2) και (3) και το ρουλεμάν κύλισης (4) από το περίβλημα του συστήματος κίνησης.

ΠΡΟΣΟΧΗ

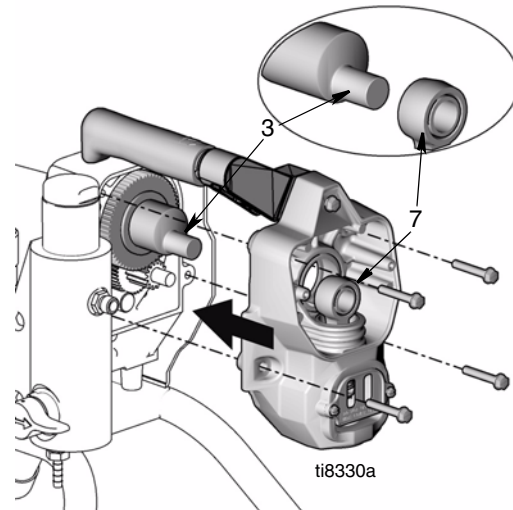
Φροντίστε να μην πέσει το συγκρότημα των γραναζιών (3) και (2) κατά την αφαίρεση του περιβλήματος του συστήματος κίνησης (5). Το συγκρότημα των οδοντωτών τροχών ενδέχεται να παραμείνει συνδεδεμένο στο εμπρόσθιο άκρο στήριξης του κινητήρα ή στο περίβλημα του συστήματος κίνησης.

Εγκατάσταση

1. Απλώστε μια πλούσια στρώση λιπαντικού στα γρανάζια και στις βελονοειδείς επιφάνειες έδρασης. Εγκαταστήστε το ρουλεμάν (4) και τα γρανάζια (2) και (3) στο περίβλημα του εμπρόσθιου άκρου στήριξης.



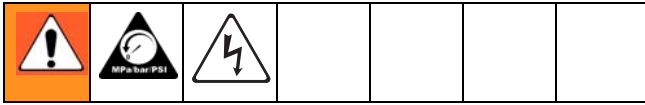
2. Ωθήστε το περίβλημα του συστήματος κίνησης ώστε να εισέλθει στο περίβλημα του εμπρόσθιου άκρου στήριξης. Εισαγάγετε τον στρόφαλο των γραναζιών (3) ώστε να διέλθει μέσα από την οπή της συνδετικής ράβδου (7).



3. Εγκαταστήστε τους τέσσερις κοχλίες (6).
4. Τοποθετήστε το κάλυμμα (32) με τους δύο κοχλίες (30).
5. Εγκαταστήστε την αντλία (9), **Αντικατάσταση Αντλίας Βαφής**, σελίδα 12.

Δοκιμή Περιστροφής

Βλέπε το Διάγραμμα Συρμάτωσης, σελίδα 26.



Για να ελέγξετε την ηλεκτρική συνέχεια στη θωράκιση, την περιέλιξη του κινητήρα και τα καρβουνάκια:

1. **Εκτόνωση της Πίεσης**, σελίδα 6. Αποσυνδέστε το καλώδιο παροχής ισχύος από την πρίζα.
2. Αφαιρέστε τους δύο κοχλίες (30) και το κάλυμμα (29).
3. Αφαιρέστε το περίβλημα του συστήματος κίνησης (5), σελίδα 14.
4. Αποσυνδέστε τον συνδετήρα του κινητήρα (F).

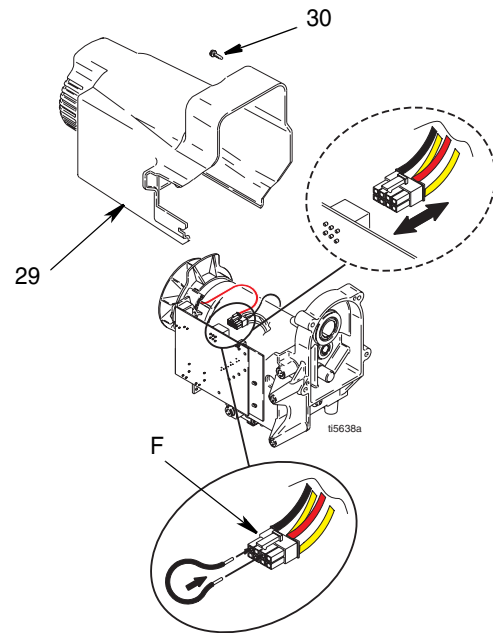
Δοκιμή Βραχυκυκλώματος Θωράκισης

Περιστρέψτε γρήγορα με το χέρι τον ανεμιστήρα του κινητήρα. Εάν ο κινητήρας εκτελεί δύο ή τρεις ελεύθερες περιστροφές πριν ακινητοποιηθεί, τότε δεν υπάρχει βραχυκύκλωμα. Σε περίπτωση που ο κινητήρας δεν περιστρέφεται ελεύθερα, υπάρχει βραχυκύκλωμα στη θωράκιση. Αντικαταστήστε τον κινητήρα, σελίδα 25.

Δοκιμή Ανοικτού Κυκλώματος (Συνέχεια) όσον αφορά τη Θωράκιση, τα Καρβουνάκια και τη Συρμάτωση Κινητήρα

1. Συνδέστε το κόκκινο και το μαύρο καλώδιο του κινητήρα με το καλώδιο δοκιμής. Περιστρέψτε τον ανεμιστήρα του κινητήρα με το χέρι με ρυθμό περίπου δύο περιστροφές το δευτερόλεπτο.

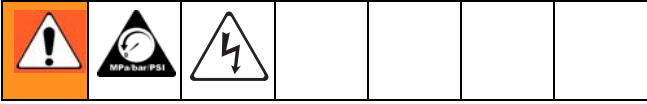
2. Σε περίπτωση άνισης ή μηδενικής αντίστασης, ελέγξτε εάν λείπουν καπάκια από τα καρβουνάκια, για τυχόν σπασίματα στα ελατήρια και στα καλώδια από τα καρβουνάκια, καθώς και για φθορά στα καρβουνάκια. Προβείτε στις απαραίτητες επισκευές, σελίδα 17.
3. Σε περίπτωση που η αντίσταση εξακολουθεί να είναι άνιση ή μηδενική, αντικαταστήστε τον κινητήρα, σελίδα 25.



4. Επανασυνδέστε τον συνδετήρα του κινητήρα (F).
5. Αντικαταστήστε το περίβλημα του συστήματος κίνησης, σελίδα 14.
6. Αντικαταστήστε το κάλυμμα (29) και τους δύο κοχλίες (30).

Αντικατάσταση ανεμιστήρα

Αφαίρεση

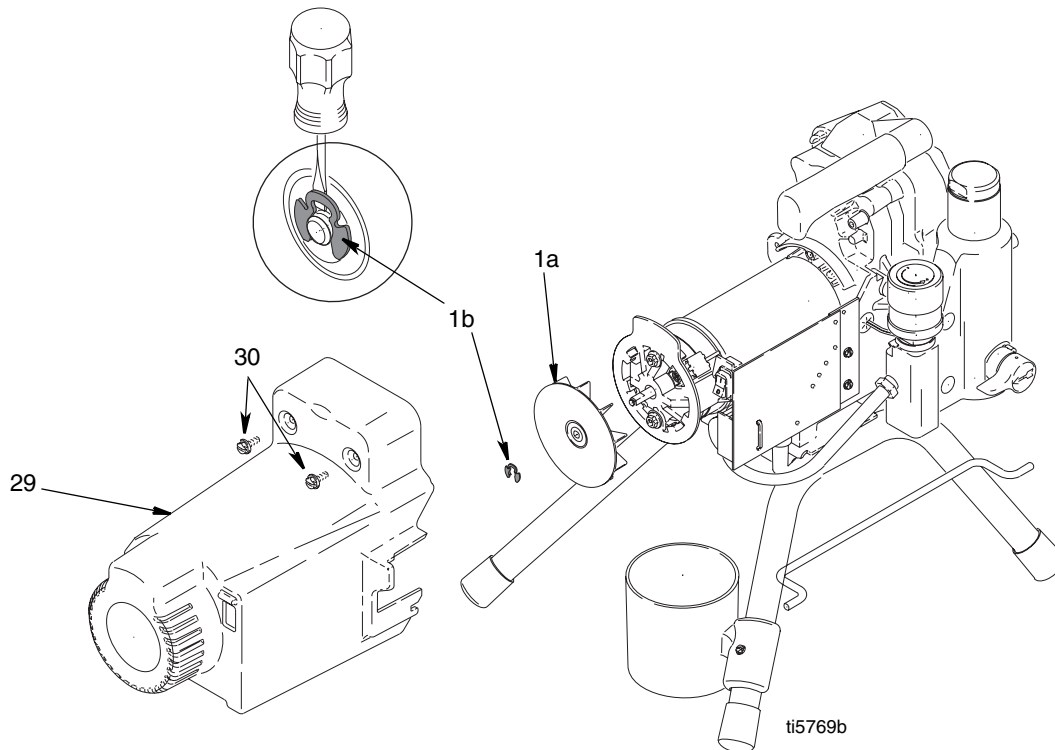


1. **Εκτόνωση της Πίεσης**, σελίδα 6. Αποσυνδέστε το καλώδιο παροχής ισχύος από την πρίζα.
2. Αφαιρέστε τους δύο κοχλίες (30) και το κάλυμμα (29).
3. Αφαιρέστε το ελατηριωτό κλιπ (1b) στο πίσω μέρος του κινητήρα.

4. Τραβήξτε και αφαιρέστε τον ανεμιστήρα (100).

Εγκατάσταση

1. Εισάγετε τον καινούριο ανεμιστήρα (1a) στη θέση του, στο πίσω μέρος του κινητήρα. Βεβαιωθείτε ότι τα ελάσματα (πτερύγια) του ανεμιστήρα είναι στραμμένα προς τον κινητήρα, όπως υποδεικνύεται στο σχήμα.
2. Τοποθετήστε το ελατηριωτό κλιπ (1b).
3. Αντικαταστήστε το κάλυμμα (29) και τους δύο κοχλίες (30).



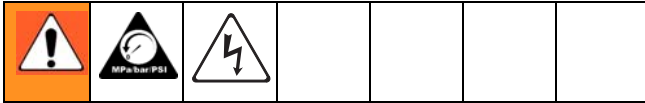
ti5769b

Αντικατάσταση των Καρβουνακίων του Κινητήρα

Βλέπε το Διάγραμμα Συρμάτωσης, σελίδα 26.

Αφαίρεση

Αντικαταστήστε τα καρβουνάκια που έχουν φθαρεί και είναι μικρότερα από 1/4 in. (6mm). Τα καρβουνάκια στις δύο πλευρές του κινητήρα παρουσιάζουν ανομοιογενή φθορά, συνεπώς ελέγχετε και τις δύο πλευρές.



1. **Εκτόνωση της Πίεσης**, σελίδα 6. Αποσυνδέστε το καλώδιο παροχής ισχύος από την πρίζα.
2. Αφαιρέστε τους δυο κοχλίες (30) και το κάλυμμα (29) (βλ. εικόνα στη σελίδα 15).
3. Αποσυνδέστε το συνδετήρα του κινητήρα (D) από τον πίνακα ελέγχου (33).
4. Κόψτε την κορδέλα (F).
5. Εντοπίστε τα δύο κίτρινα σύρματα (C) (θερμικά καλώδια). Κόψτε έκαστο κίτρινο καλώδιο στο κέντρο.
6. Τραβήξτε και αφαιρέστε τα καπάκια από τα (δύο) καρβουνάκια (A) με ένα κατσαβίδι. Αφαιρέστε τα καρβουνάκια (B) από τον κινητήρα.
7. Απορρίψτε τον παλιό αγωγό καλωδίων των καρβουνακίων.
8. Ενώσω περιστρέψετε τον ανεμιστήρα με το χέρι, εμφυσήστε συμπιεσμένο αέρα στη λαβή για το θετικό (άνω) καρβουνάκι ώστε να απομακρύνετε τη σκόνη του.

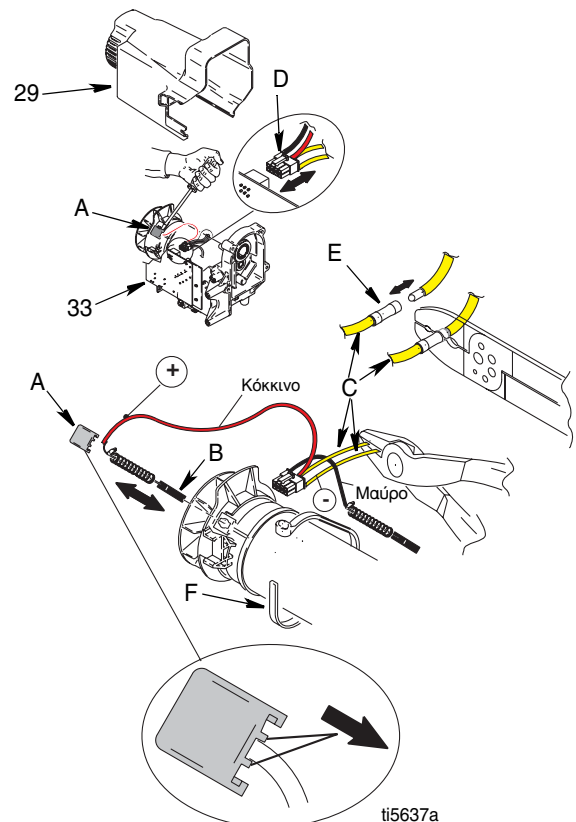
Για να περιορίσετε τη σκόνη, θέστε σε λειτουργία (on) τον φυσητήρα σας. Τοποθετήστε το άκρο του ελαστικού σωλήνα επάνω από τη λαβή για το αρνητικό (κάτω) καρβουνάκι ενόσω παράλληλα εμφυσάτε συμπιεσμένο αέρα στη λαβή για το θετικό (άνω) καρβουνάκι.

Εγκατάσταση

Χρησιμοποιήστε όλα τα καινούρια εξαρτήματα που περιλαμβάνονται στο κιτ των καρβουνακίων. Μην χρησιμοποιείτε εκ νέου τα παλιά εξαρτήματα όταν παρέχονται νέα.

1. Εγκαταστήστε καινούρια καρβουνάκια (B) στον κινητήρα, φροντίζοντας τα καλώδια να είναι στραμμένα προς την πρόσθια όψη του κινητήρα. Βεβαιωθείτε ότι εγκαταστήσατε το καλώδιο για το θετικό (κόκκινο) καρβουνάκι στο άνω τμήμα του κινητήρα (όπως υποδεικνύεται) και το καλώδιο για το αρνητικό (μαύρο) καρβουνάκι πλευρικά επί του κινητήρα.

2. Πιέστε κάθε καπάκι (A) ώστε να εισχωρήσει στη θέση του επάνω στο καρβουνάκι. Κάθε καπάκι πρέπει να είναι στραμμένο με τρόπο ώστε οι 2 προεξοχές να τοποθετούνται εκατέρωθεν του καλωδίου για το καρβουνάκι. Όταν το καπάκι ασφαλίσει στη θέση του, θα ακούσετε έναν χαρακτηριστικό ήχο.
3. Με έναν απογυμνωτή καλωδίων, αφαιρέστε τη μόνωση του καλωδίου σε μήκος περίπου 1/4 ίντσες (6 mm) από το άκρο έκαστου κίτρινου καλωδίου (C) προς τον κινητήρα.
4. Εισάγετε το απογυμνωμένο άκρο στη διάταξη σύνδεσης (E) επί του συγκροτήματος των καινούριων καρβουνακίων.
5. Χρησιμοποιήστε εργαλείο σύσφιξης για να σφίξετε καλά τα άκρα της διάταξης σύνδεσης (E) γύρω από κάθε καλώδιο. Τραβήξτε απαλά κάθε καλώδιο ώστε να βεβαιωθείτε ότι δεν θα εξέλθει από τη διάταξη σύνδεσης.
6. Τυλίξτε την καινούρια κορδέλα (F) που περιέχεται στο κιτ μόνο γύρω από τον κινητήρα και τα σύρματα. Κόψτε το πλεόνασμα. Βεβαιωθείτε ότι η κορδέλα δεν τυλίγεται γύρω από τον ελαστικό σωλήνα πίεσης και τους αγωγούς των καλωδίων.
7. Επανασυνδέστε τον συνδετήρα του κινητήρα (D) στον πίνακα ελέγχου (33).



8. Επανατοποθετήστε το κάλυμμα (29) και τους δυο κοχλίες (30) (βλ. εικόνα, σελίδα 15).

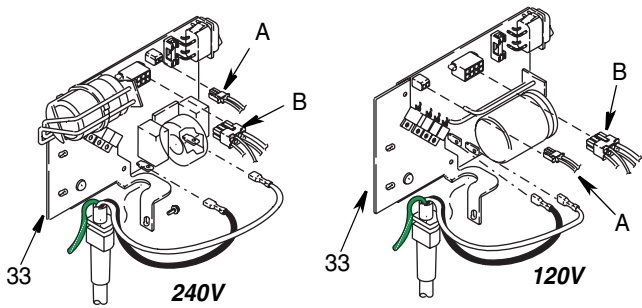
Αντικατάσταση Πίνακα Ελέγχου

Βλέπε το Διάγραμμα Συρμάτωσης, σελίδα 26.



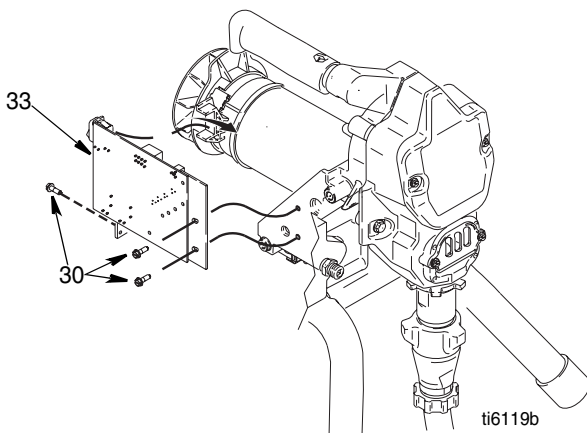
Αφαίρεση

1. **Εκτόνωση της Πίεσης**, σελίδα 6. Αποσυνδέστε το καλώδιο παροχής ισχύος από την πρίζα.
2. Αφαιρέστε τους δυο κοχλίες (30) και το κάλυμμα (29) (βλ. εικόνα, σελίδα 15).
3. Αποσυνδέστε τον συνδετήρα του διακόπτη ελέγχου της πίεσης (A) από τον πίνακα ελέγχου (33).



ti6143a

4. Αποσυνδέστε το συνδετήρα του κινητήρα (B) από τον πίνακα ελέγχου (33).
5. Αφαιρέστε τους 3 κοχλίες (30) που ασφαλίζουν τον πίνακα ελέγχου στο περίβλημα (οι 2 εξ αυτών βρίσκονται στην πρόσθια και η μία στην οπίσθια όψη δίπλα στο καλώδιο παροχής ισχύος).



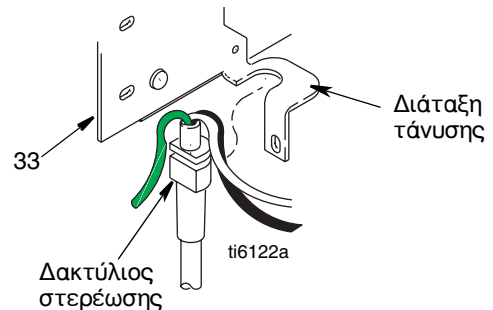
ti6119b

6. Τραβήξτε ελαφρώς προς τα έξω τον πίνακα ελέγχου και, στη συνέχεια, ωθήστε προς τα πίσω και αφαιρέστε τον από το πλαίσιο.

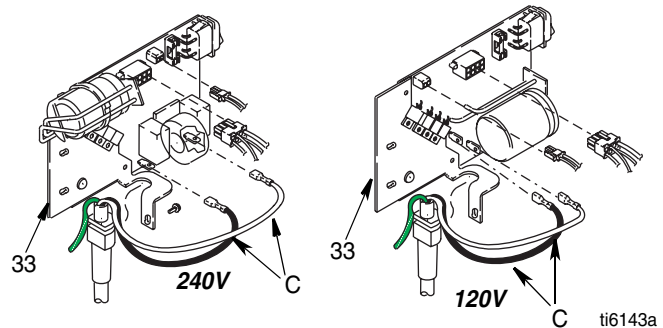
Βεβαιωθείτε ότι το καλώδιο παροχής ισχύος είναι ελεύθερο και ΔΕΝ είναι τυλιγμένο στον κύλινδρο περιέλιξης του καλωδίου.

7. Αφαιρέστε τον δακτύλιο στερέωσης και τα καλώδια από τη διάταξη τάνυσης.

Το καλώδιο γείωσης παραμένει συνδεδεμένο στο μηχάνημα βαφής με τον κοχλία γείωσης.



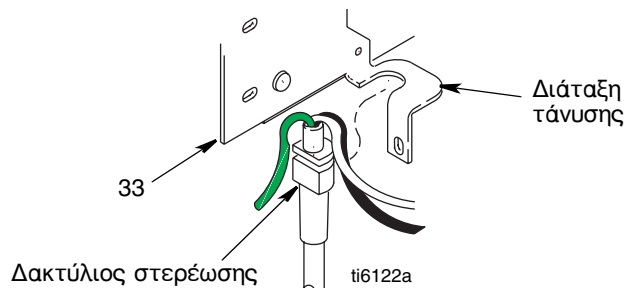
8. Αφαιρέστε τους δύο συνδετήρες (C) του καλωδίου παροχής ισχύος από τον πίνακα ελέγχου.



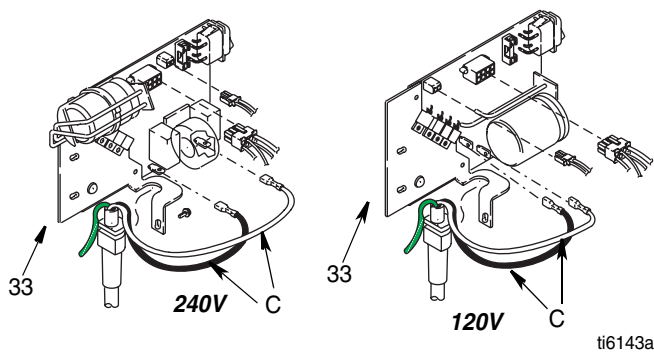
ti6143a

Εγκατάσταση

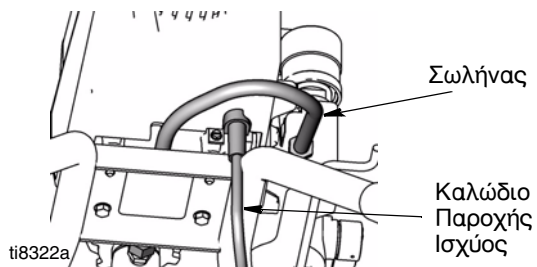
1. Φέρτε τον δακτύλιο στερέωσης και τα σύρματα του καλωδίου παροχής ισχύος σε τέτοια θέση ώστε να διέρχονται τη διάταξη τάσης στον πίνακα ελέγχου (33).



2. Επανασυνδέστε τους συνδετήρες του καλωδίου παροχής ισχύος στους σωστούς ακροδέκτες που υποδεικνύονται επί του πίνακα ελέγχου (120V, μαύρο και λευκό, 240V, μπλε και καφέ) (33).

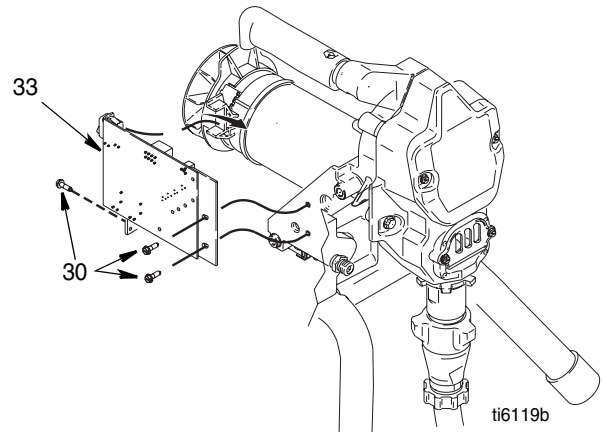


Βεβαιωθείτε ότι το καλώδιο παροχής ισχύος εκτείνεται μέσα από τον μπλε ελαστικό σωλήνα υψηλής πίεσης προς την πολλαπλή και το πλαίσιο του μηχανήματος βαφής.

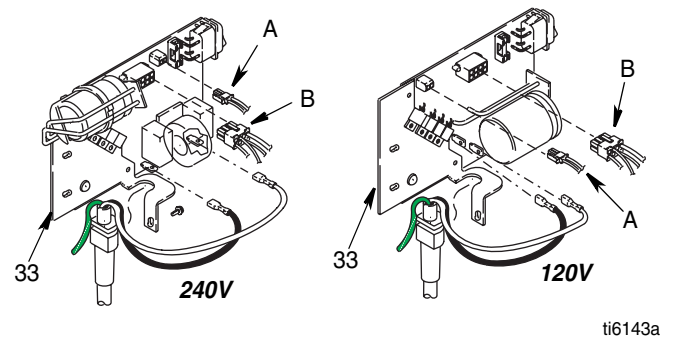


Κάτω όψη του μηχανήματος βαφής

3. Επαναφέρετε προσεχτικά τον πίνακα ελέγχου στη θέση του, πλευρικά του πλαισίου του κινητήρα.

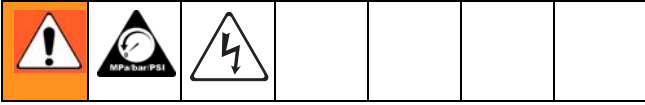


4. Επανατοποθετήστε τους 3 κοχλίες (30). Στρέψτε με ροπή 30-35 in-lbs (3,4-3,9 N.m).



5. Επανασυνδέστε τον συνδετήρα του κινητήρα (B) και τον συνδετήρα του συγκροτήματος διάταξης ελέγχου της πίεσης (A).
6. Τοποθετήστε το κάλυμμα (29) και τους δυο κοχλίες (30) (βλ. εικόνα, σελίδα 15).

Αντικατάσταση Ασφάλειας



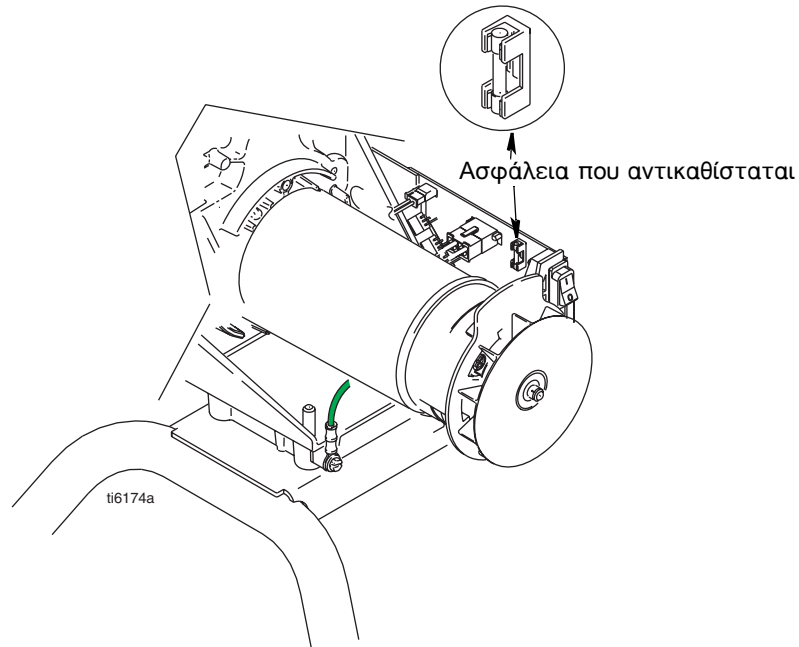
Αφαίρεση

1. **Εκτόνωση της Πίεσης**, σελίδα 6. Αποσυνδέστε το καλώδιο παροχής ισχύος από την πρίζα.
2. Αφαιρέστε τους δυο κοχλίες (30) και το κάλυμμα (29) (βλ. εικόνα, σελίδα 15).

3. Αφαιρέστε την ασφάλεια από τον πίνακα ελέγχου.

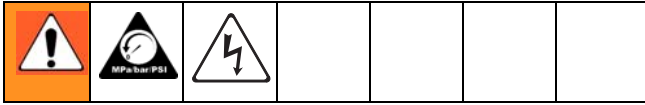
Εγκατάσταση

1. Τοποθετήστε την καινούρια ασφάλεια στον πίνακα ελέγχου.
2. Τοποθετήστε το κάλυμμα (29) και τους δυο κοχλίες (30) (βλ. εικόνα, σελίδα 15).



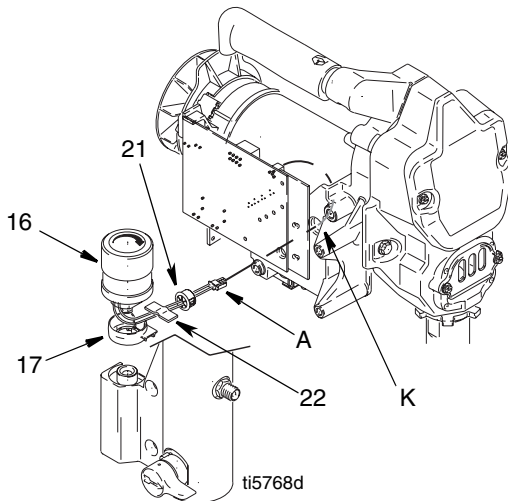
Αντικατάσταση Συγκροτήματος Ελέγχου Πίεσης

Βλέπε το Διάγραμμα Συρμάτωσης, σελίδα 26.



Αφαίρεση

1. **Εκτόνωση της Πίεσης**, σελίδα 6. Αποσυνδέστε το καλώδιο παροχής ισχύος από την πρίζα.
2. Αφαιρέστε τους δυο κοχλίες (30) και το κάλυμμα (29) (βλ. εικόνα, σελίδα 15).
3. Αποσυνδέστε τον συνδετήρα του διακόπτη ελέγχου της πίεσης (A) από τον πίνακα ελέγχου (33).
4. Αφαιρέστε την ταινία (22) συγκρατώντας τα καλώδια στην πολλαπλή.
5. Ωθήστε τα καλώδια ώστε να περάσουν μέσα από την οπή (K) του περιβλήματος.

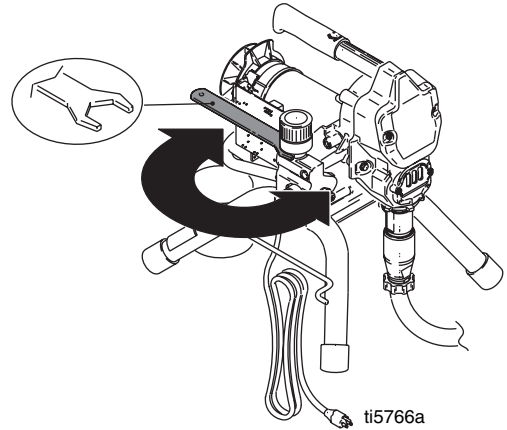


Εγκατάσταση

Ελέγχετε το συγκρότημα της διάταξης ελέγχου της πίεσης πριν από την εγκατάσταση, ώστε να βεβαιωθείτε ότι ο δακτύλιος-Ο έχει τοποθετηθεί στη θέση του.

1. Ευθυγραμμίστε το κολάρο του δακτυλίου στερέωσης (17) στην πολλαπλή ρευστού, με τρόπο ώστε τα ανοίγματα να είναι στραμμένα προς τον κινητήρα.
2. Εφαρμόστε Loctite® στα σπειρώματα του συγκροτήματος της διάταξης ελέγχου της πίεσης (16).
3. Βιδώστε το συγκρότημα της διάταξης ελέγχου της πίεσης (16) στην πολλαπλή και στρέψτε με ροπή 150 in-lbs (17,0 N.m).

6. Στρέψτε το κουμπί ελέγχου της πίεσης (16) όσο μπορείτε πιο δεξιόστροφα, ώστε να φτάσετε στην επίπεδη πλευρά του συγκροτήματος της διάταξης ελέγχου της πίεσης.
7. Χαλαρώστε και ξεβιδώστε το συγκρότημα της διάταξης ελέγχου της πίεσης με ένα κλειδί 1 in. (26 mm).



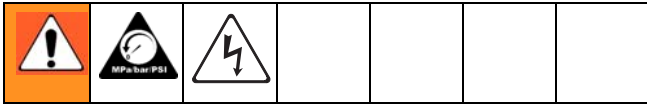
Σε περίπτωση που σκοπεύετε να επαναχρησιμοποιήσετε το συγκρότημα της διάταξης ελέγχου της πίεσης, επιστάται ιδιαίτερη προσοχή ώστε να μην φθαρούν ή συστραφούν τα καλώδια κατά το ξεβίδωμα του συγκροτήματος.

8. Αφαιρέστε το συγκρότημα της διάταξης ελέγχου της πίεσης.

Κατά τη σύσφιξη του κομβίου ελέγχου της πίεσης, προσέξτε να μην σφηνώσουν τα καλώδια ανάμεσα στο συγκρότημα της διάταξης ελέγχου της πίεσης και την πολλαπλή ρευστού.

4. Τυλίξτε τα καλώδια γύρω από το κουμπί και περάστε τα μέσα από τη σχισμή του δακτυλίου στερέωσης (21).
5. Εισαγάγετε τον δακτύλιο στερέωσης (21) στην οπή (K) του περιβλήματος. Στερεώστε τα καλώδια στο περίβλημα της πολλαπλής με την ταινία (22).
6. Επανασυνδέστε τον συνδετήρα του διακόπτη ελέγχου πίεσης (A) στον πίνακα ελέγχου (33).
7. Τοποθετήστε το κάλυμμα (29) και τους δυο κοχλίες (30) (βλ. εικόνα, σελίδα 15).

Αντικατάσταση Βαλβίδας Αποστράγγισης



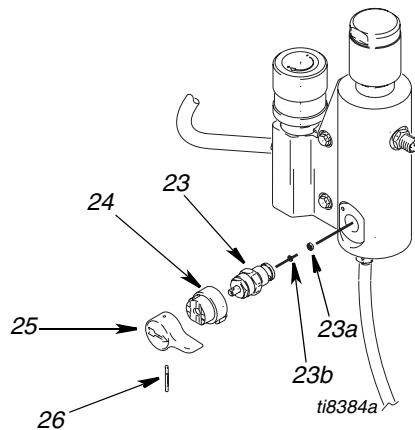
Εγκατάσταση

Πριν να τοποθετήσετε τη νέα βαλβίδα αποστράγγισης, βεβαιωθείτε ότι το παλιό παρέμβυσμα (23a) και το έδρανο (23b) δε βρίσκονται πλέον εντός της πολλαπλής.

Αφαίρεση

1. **Εκτόνωση της Πίεσης**, σελίδα 6. Αποσυνδέστε το καλώδιο παροχής ισχύος από την πρίζα.
2. Χρησιμοποιώντας ένα τρυπητήρι και ένα σφυρί, χτυπήστε ελαφρά και βγάλτε την περόνη (26) από τη λαβή αποστράγγισης (25).
3. Τραβήξτε τη λαβή αποστράγγισης (25) και τη βάση (24) εκτός της βαλβίδας αποστράγγισης (23).
4. Χρησιμοποιώντας κλειδί, χαλαρώστε τη βαλβίδα αποστράγγισης (23) και αφαιρέστε την από την πολλαπλή (15).

1. Περάστε τη βαλβίδα αποστράγγισης (23) στο άνοιγμα της πολλαπλής (15).
2. Σφίξτε καλά με το χέρι. Χρησιμοποιώντας κλειδί, στρέψτε με ροπή 120 έως 130 in-lbs.
3. Ωθήστε τη βάση (24) πάνω από τη βαλβίδα αποστράγγισης (23) και, κατόπιν, τη λαβή αποστράγγισης (25) πάνω από τη βάση (24).
4. Επανατοποθετήστε την περόνη (26) στη λαβή αποστράγγισης (25). Εάν χρειαστεί, χτυπήστε την ελαφρά με σφυρί για να την τοποθετήσετε πλήρως στη θέση της.




Αφαίρεση/αντικατάσταση αγωγού αποστράγγισης

Αφαίρεση


Για να αφαιρέσετε τον αγωγό αποστράγγισης (40) από την πολλαπλή:

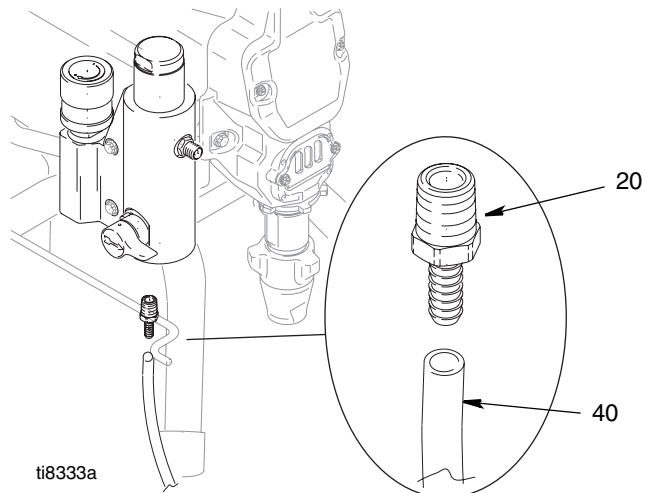
1. Αποκόψτε τον αγωγό αποστράγγισης (40) από το οδοντωτό συνδετικό (20).
2. Ξεβιδώστε το οδοντωτό συνδετικό (20) από την πολλαπλή.

 Σε περίπτωση που απλά αντικαθιστάτε την πολλαπλή και πρόκειται να ξαναχρησιμοποιήσετε το οδοντωτό συνδετικό (20) και τον αγωγό αποστράγγισης (40), θα πρέπει να χρησιμοποιήσετε αιχμηρό μαχαίρι, ώστε να αποκόψετε το περισσευούμενο τμήμα του αγωγού αποστράγγισης από το οδοντωτό συνδετικό (20).

Εγκατάσταση

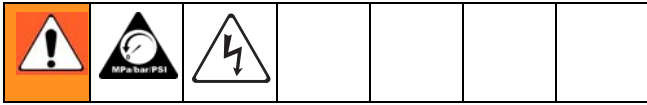
1. Βιδώστε το οδοντωτό συνδετικό (20) στην πολλαπλή.
2. Ωθήστε τον αγωγό αποστράγγισης (40) στο οδοντωτό συνδετικό (20).

 Για να είναι πιο εύκαμπτος ο αγωγός αποστράγγισης και να μπορεί να εγκατασταθεί ευκολότερα επάνω από το οδοντωτό συνδετικό, θερμάνετε το άκρο του αγωγού αποστράγγισης (40) με πιστολάκι μαλλιών ή αφήνοντας το άκρο του σε ζεστό νερό για λίγα δευτερόλεπτα.



Αντικατάσταση Καλωδίου Παροχής Ισχύος

Βλέπε το Διάγραμμα Συρμάτωσης, σελίδα 26.

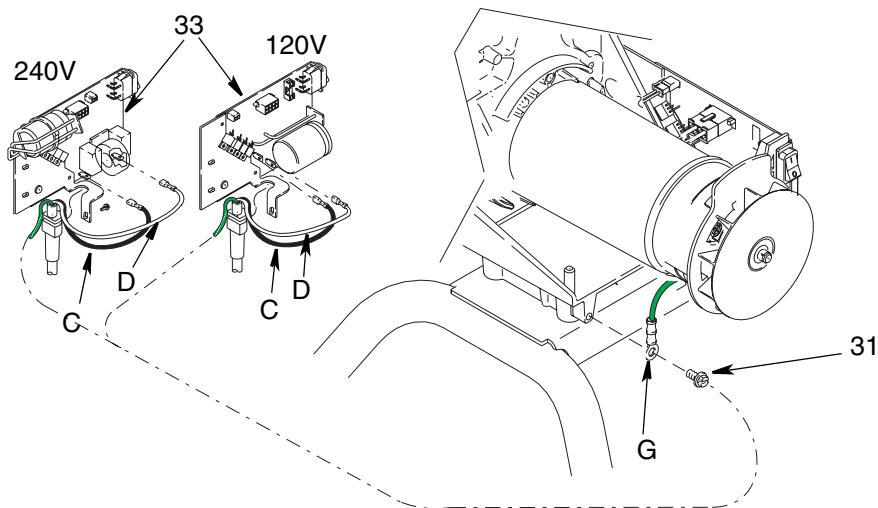


Αφαίρεση

1. Ακολουθήστε τις οδηγίες αφαίρεσης στην **Αντικατάσταση Πίνακα Ελέγχου**, βήματα 1-8, σελίδα 18.
2. Αποσυνδέστε τους συνδετήρες (C και D) του καλωδίου παροχής ισχύος από τον πίνακα ελέγχου (33).
3. Αποσυνδέστε το πράσινο καλώδιο γείωσης (G) από το μηχάνημα βαφής χαλαρώνοντας τον κοχλία γείωσης (31).

Εγκατάσταση

1. Ακολουθήστε τις οδηγίες εγκατάστασης στην **Αντικατάσταση Πίνακα Ελέγχου**, βήματα 1-4, σελίδα 18.
2. Επασυνδέστε ενώνοντας το πράσινο καλώδιο γείωσης (G) με τον πράσινο κοχλία γείωσης (31) στο πλαίσιο. Βεβαιωθείτε ότι ο ακροδέκτης της γείωσης είναι στραμμένος προς τα ΕΠΙΛΩ, διαφορετικά υπάρχει κίνδυνος τα καλώδια να πιαστούν στο κάλυμμα.
3. Επασυνδέστε τους συνδετήρες (C και D) του καλωδίου παροχής ισχύος στον πίνακα ελέγχου (33).
4. Επασυνδέστε τον συνδετήρα του κινητήρα (B) και τον συνδετήρα της διάταξης ελέγχου της πίεσης (A).
5. Τοποθετήστε το κάλυμμα (29) και τους δυο κοχλίες (30) (βλ. εικόνα, σελίδα 15).



Αντικατάσταση Κινητήρα

Βλέπε το Διάγραμμα Συρμάτωσης, σελίδα 26.



ΠΡΟΣΟΧΗ

Φροντίστε να μην πέσει το συγκρότημα των γραναζιών (3) και (2) κατά την αφαίρεση του περιβλήματος του συστήματος κίνησης (5). Το συγκρότημα των γραναζιών ενδέχεται να παραμείνει συνδεδεμένο στο εμπρόσθιο άκρο στήριξης του κινητήρα ή στο περίβλημα του συστήματος κίνησης.

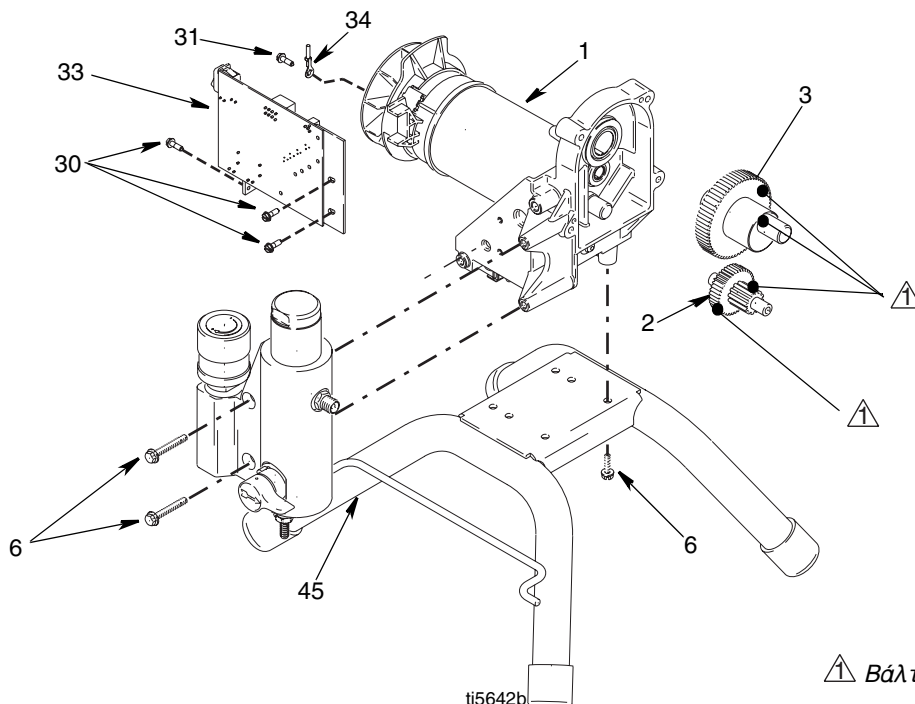
Αφαίρεση

1. **Εκτόνωση της Πίεσης**, σελίδα 6. Αποσυνδέστε το καλώδιο παροχής ισχύος από την πρίζα.
2. Αφαιρέστε την αντλία (9), **Αντικατάσταση Αντλίας Βαφής**, σελίδα 12.
3. Αφαιρέστε το περίβλημα του συστήματος κίνησης, **Αντικατάσταση Περιβλήματος Συστήματος Κίνησης**, σελίδα 14.
4. Αφαιρέστε την Πολλαπλή Πίεσης (Ρευστού), **Αντικατάσταση Πολλαπλής**, σελίδα 22.

5. Αποσυνδέστε όλα τα καλώδια από τον πίνακα (33) και αφαιρέστε τον πίνακα ελέγχου. **Αντικατάσταση Πίνακα Ελέγχου**, σελίδα 18.
6. Αφαιρέστε το καλώδιο γείωσης (G) από το εμπρόσθιο άκρο στήριξης του κινητήρα.
7. Αφαιρέστε τους τέσσερις κοχλίες (6) και τον κινητήρα (1) από το πλαίσιο (45).

Εγκατάσταση

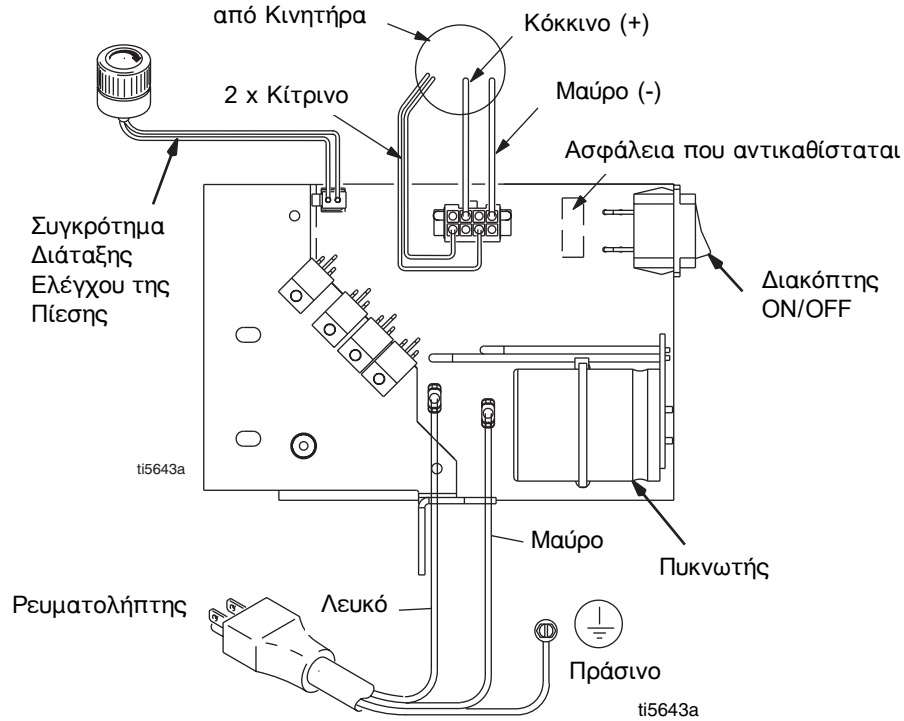
1. Εγκαταστήστε το νέο κινητήρα (1) στο πλαίσιο (45) με τους τέσσερις κοχλίες (6).
2. Εγκαταστήστε την πολλαπλή (15) με τους δύο κοχλίες (6). **Αντικατάσταση Πολλαπλής**, σελίδα 22.
3. Εγκαταστήστε τον πίνακα ελέγχου (33) με τους τρεις κοχλίες (30). Συνδέστε όλα τα καλώδια στον πίνακα ελέγχου. Βλέπε **Αντικατάσταση Πίνακα Ελέγχου**, σελίδα 18 και **Διάγραμμα Συρμάτωσης**, σελίδα 26.
4. Συνδέστε το καλώδιο γείωσης (G) στον κινητήρα με τον πράσινο κοχλία γείωσης (31).
5. Εγκαταστήστε το περίβλημα του συστήματος κίνησης. **Αντικατάσταση Περιβλήματος Συστήματος Κίνησης**, σελίδα 14.
6. Εγκαταστήστε την αντλία (9), **Αντικατάσταση Αντλίας Βαφής**, σελίδα 12.
7. Τοποθετήστε το κάλυμμα (29) με τους δυο κοχλίες (30) (βλ. εικόνα, σελίδα 15).



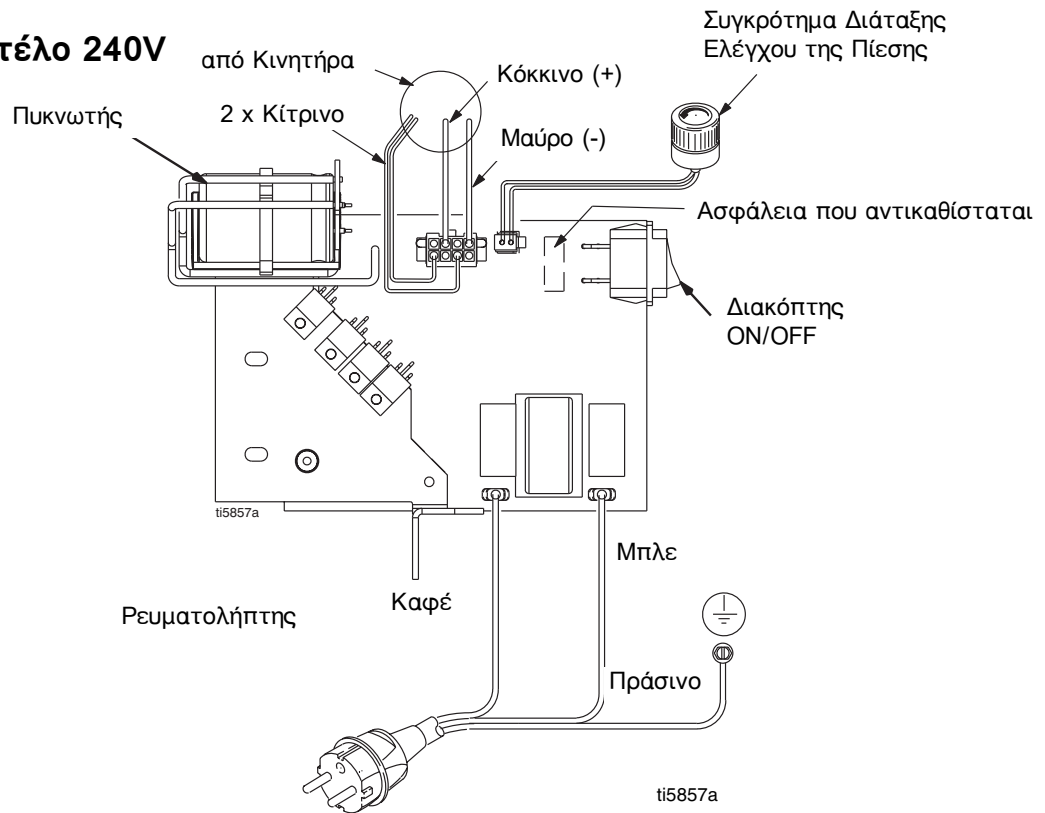
⚠ Βάλτε άφθονο λιπαντικό

Διάγραμμα Συρμάτωσης

Μοντέλο 120V



Μοντέλο 240V



Τεχνικά Στοιχεία

Απαιτήσεις ισχύος	100/120V AC, 50/60 hz, 11A, μονοφασικό 230V AC, 50/60 hz, 7,5A, μονοφασικό
Απαιτούμενη γεννήτρια	τουλάχιστον 3000 w
Μέγιστη Πίεση Λειτουργίας	3300 psi (22,7 MPa, 227 bar)
Κύκλοι ανά γαλόνι (λίτρο)	680 (180)
Μέγιστη απόδοση gpm (lpm)	0,47 (1,8)
Μέγιστο μέγεθος μπεκ	0,021
Έξοδος Ρευστού ηrsm	1/4 in.
Διαστάσεις	
Μήκος	15,75 in. (40,0 cm)
Πλάτος	14,0 in. (36,0 cm)
Ύψος	17 in. (43 cm)
Βάρος	30 lbs (13,6 kg)
Βάρος (με τον μετρητή)	31 lbs (14,0 kg)
Διαβρεχόμενα εξαρτήματα	ανθρακοχάλυβας με επίστρωση νικελίου και ψευδαργύρου, νάιλον, ανοξείδωτος χάλυβας, PTFE, Acetal, δέρμα, UHMWPE, αλουμίνιο, καρβίδιο του βολφραμίου
Στάθμη Θορύβου*	
Ηχητική ισχύς (ISO 3744)	100 dBa*
Ηχητική πίεση (ISO 3744)	90 dBa*

* Μετρήθηκε σε απόσταση 1 μέτρου (3 ποδιών) από τον εξοπλισμό.

Σημειώσεις



Εγγύηση

Graco warrants all equipment referenced in this document which is manufactured by Graco and bearing its name to be free from defects in material and workmanship on the date of sale to the original purchaser for use. With the exception of any special, extended, or limited warranty published by Graco, Graco will, for a period of twelve months from the date of sale, repair or replace any part of the equipment determined by Graco to be defective. This warranty applies only when the equipment is installed, operated and maintained in accordance with Graco's written recommendations.

This warranty does not cover, and Graco shall not be liable for general wear and tear, or any malfunction, damage or wear caused by faulty installation, misapplication, abrasion, corrosion, inadequate or improper maintenance, negligence, accident, tampering, or substitution of non-Graco component parts. Nor shall Graco be liable for malfunction, damage or wear caused by the incompatibility of Graco equipment with structures, accessories, equipment or materials not supplied by Graco, or the improper design, manufacture, installation, operation or maintenance of structures, accessories, equipment or materials not supplied by Graco.

This warranty is conditioned upon the prepaid return of the equipment claimed to be defective to an authorized Graco distributor for verification of the claimed defect. If the claimed defect is verified, Graco will repair or replace free of charge any defective parts. The equipment will be returned to the original purchaser transportation prepaid. If inspection of the equipment does not disclose any defect in material or workmanship, repairs will be made at a reasonable charge, which charges may include the costs of parts, labor, and transportation.

THIS WARRANTY IS EXCLUSIVE, AND IS IN LIEU OF ANY OTHER WARRANTIES, EXPRESS OR IMPLIED, INCLUDING BUT NOT LIMITED TO WARRANTY OF MERCHANTABILITY OR WARRANTY OF FITNESS FOR A PARTICULAR PURPOSE.

Graco's sole obligation and buyer's sole remedy for any breach of warranty shall be as set forth above. The buyer agrees that no other remedy (including, but not limited to, incidental or consequential damages for lost profits, lost sales, injury to person or property, or any other incidental or consequential loss) shall be available. Any action for breach of warranty must be brought within two (2) years of the date of sale.

GRACO MAKES NO WARRANTY, AND DISCLAIMS ALL IMPLIED WARRANTIES OF MERCHANTABILITY AND FITNESS FOR A PARTICULAR PURPOSE, IN CONNECTION WITH ACCESSORIES, EQUIPMENT, MATERIALS OR COMPONENTS SOLD BUT NOT MANUFACTURED BY GRACO. These items sold, but not manufactured by Graco (such as electric motors, switches, hose, etc.), are subject to the warranty, if any, of their manufacturer. Graco will provide purchaser with reasonable assistance in making any claim for breach of these warranties.

In no event will Graco be liable for indirect, incidental, special or consequential damages resulting from Graco supplying equipment hereunder, or the furnishing, performance, or use of any products or other goods sold hereto, whether due to a breach of contract, breach of warranty, the negligence of Graco, or otherwise.

ΓΙΑ ΠΕΛΑΤΕΣ ΤΗΣ GRACO ΕΛΛΑΔΑΣ/ΙΤΑΛΙΑΣ/ΙΣΠΑΝΙΑΣ/ΠΟΡΤΟΓΑΛΙΑΣ

Τα Μέρη αναγνωρίζουν την εντολή τους για τη σύνταξη στην αγγλική γλώσσα του παρόντος εγγράφου, καθώς και του συνόλου των λοιπών εγγράφων, κοινοποιήσεων και νομικών πράξεων, τα οποία υπογράφονται, δίδονται, ή θεσπίζονται σύμφωνα με το παρόν ή σε άμεση ή έμμεση σχέση με το παρόν.

ADDITIONAL WARRANTY COVERAGE

Graco does provide extended warranty and wear warranty for products described in the "Graco Contractor Equipment Warranty Program".

TO PLACE AN ORDER, contact your Graco distributor, or call **1-800-690-2894** to identify the nearest distributor.

TO PLACE AN ORDER, contact your Graco distributor, or call **1-800-690-2894** to identify the nearest distributor.

All written and visual data contained in this document reflects the latest product information available at the time of publication.
Graco reserves the right to make changes at any time without notice.

mm 311737

This manual contains Greek

Graco Headquarters: Minneapolis,

International Offices: Belgium, Korea, China, Japan

GRACO INC. P.O. BOX 1441 MINNEAPOLIS, MN 55440-1441

<http://www.graco.com>

8/2006