

Contractor- & FTx-spuitpistolen

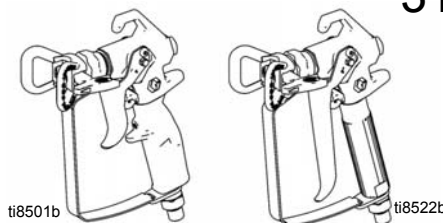
Contractor-modellen: 288420, 288421, 288425, 288475, 288477, 288478, 826085, 288009, 262114
 FTx-modellen: 288427, 288428, 288429, 288430, 288431, 288436, 288438, 288477, 288478, 826086,
 288008, 262116m 17C926



312265H
NL



BELANGRIJKE VEILIGHEIDSINSTRUCTIES. Zie de instructiehandleiding van uw spuitapparaat voor drukontlasting, voorpompen en spuitinstructies. Bewaar deze instructies.



Maximum werkdruk: 3600 psi (248 bar, 24,8 MPa)

- Voor het spuiten en aanbrengen van muurverf en coatings -

Onderstaande waarschuwingen betreffen veilig(e) installatie, gebruik, aarding, onderhoud en reparatie van deze apparatuur. Het symbool met het uitroepteken in de tekst van deze handleiding verwijst naar een waarschuwing en gevarensymbolen verwijzen naar procedurespecifieke risico's. Lees deze waarschuwingen. Daarnaast zijn er procedurespecifieke waarschuwingen te vinden in de tekst, waar van toepassing.



WAARSCHUWINGEN



GEVAAR VOOR INJECTIE DOOR DE HUID

Vloeistof dat onder hoge druk uit pistool, uit lekkende slangen of uit beschadigde onderdelen komt, dringt door de huid naar binnen in het lichaam. Dit kan eruit zien als een gewone snijwond, maar er is sprake van ernstig letsel. **Laat het onmiddellijk door een arts behandelen.**

- Het pistool nooit op iemand of op enig lichaamsdeel richten.
- De hand nooit op de spuittip plaatsten.
- Nooit proberen lekkages te stoppen met uw handen, het lichaam, handschoenen of een doek.
- Niet spuiten als de tipbeveiliging en veiligheidspal van de trekker niet zijn aangebracht.
- Vergrendel de veiligheidspal van de trekker altijd wanneer u niet spuit.
- Volg altijd de **Drukontlastingsprocedure** in deze handleiding wanneer u ophoudt met spuiten, vóór reiniging, controle, of onderhoud aan de apparatuur.



BRAND- EN EXPLOSIEGEVAAR

Brandbare dampen in het **werkgebied** zoals die van oplosmiddelen en verf kunnen ontbranden of exploderen. Voor- kom brand en explosies o.a. als volgt:

- Gebruik de apparatuur alleen in goed geventileerde ruimtes.
- Zorg dat er geen ontstekingsbronnen zijn, zoals waakvlammen, sigaretten, draagbare elektrische lampen en kunststof kleding (deze kunnen statische vonkoverslag geven).
- Houd de werkruimte vrij van afval, ook verdunning, poetslappen en benzine.
- Haal geen stekkers uit stopcontacten, steek geen stekkers in stopcontacten en doe de verlichting niet aan of uit met de schakelaars als er brandbare dampen aanwezig zijn.
- Aard alle apparatuur in het werkgebied. Zie de instructies onder **Aarding**.
- Alleen geaarde slangen gebruiken.
- Houd het pistool stevig tegen de zijkant van een geaarde emmer gedrukt terwijl u in de emmer spuit.
- Als u merkt dat er sprake is van enige statische elektriciteit of u een schok voelt, **stop dan onmiddellijk met werken.** Gebruik het systeem pas weer als u de oorzaak van het probleem kent en het probleem verholpen is.
- Zorg dat er altijd een werkend brandblusapparaat op de werkplek is.



GEVAREN BIJ VERKEERD GEBRUIK VAN DE APPARATUUR

Verkeerd gebruik kan leiden tot dodelijk of ernstig letsel.

- Het systeem niet bedienen als u moe bent of onder invloed van alcohol of geneesmiddelen.
- De maximum werkdruk en maximum bedrijfstemperatuur van het zwakste onderdeel in uw systeem niet overschrijden. Zie de **Technische gegevens** van alle handleidingen.
- Gebruik materialen en oplosmiddelen die compatibel zijn met de bevochtigde onderdelen van de apparatuur. Zie de **Technische gegevens** in alle handleidingen van de verschillende apparaten. Lees de waarschuwingen van de fabrikant voor de materialen en de oplosmiddelen en vraag de leverancier of de distributeur naar de materiaalveiligheidsformulieren (MSDS).
- Controleer de apparatuur elke dag. Repareer of vervang versleten of beschadigde onderdelen onmiddellijk; vervang ze alleen door originele OEM-reserveonderdelen.
- Geen veranderingen of wijzigingen in de apparatuur aanbrengen.
- De apparatuur alleen voor het beoogde doel gebruiken. Neem contact op met uw leverancier voor meer informatie.
- Houd slangen en kabels uit de buurt van plaatsen waar gereden wordt, scherpe randen, bewegende onderdelen en hete oppervlakken.
- Zorg dat er geen kink in slangen komt en buig ze niet te ver door; trek het apparaat nooit vooruit aan de slang.
- Houd kinderen en dieren weg van het werkgebied.
- Houdt u aan alle geldende veiligheidsvoorschriften.



GEVAREN VAN ALUMINIUM ONDERDELEN ONDER DRUK

Gebruik in aluminium apparatuur onder druk geen 1,1,1-trichloorethaan, methyleenchloride, andere halogeenkoolwaterstof-oplosmiddelen of vloeistoffen die dergelijke oplosmiddelen bevatten. Gebruik van dergelijke stoffen kan leiden tot een chemische reactie waardoor de apparatuur kan barsten wat kan resulteren in dodelijk of ernstig letsel en beschadiging van eigendommen.



UITRUSTING VOOR PERSOONLIJKE BESCHERMING

U moet geschikte beschermingsmiddelen dragen als u de apparatuur bedient, onderhoudt en als u in het werkgebied aanwezig is – dit om u mede te beschermen tegen ernstig letsel. Dergelijke apparatuur is o.a. (maar niet hiertoe beperkt):

- Een veiligheidsbril
- Kleding en een ademhalingsfilter, zoals aanbevolen door de fabrikant van de gebruikte vloeistoffen en oplosmiddelen
- Handschoenen
- Gehoorbescherming

Drukontlastingsprocedure



WAARSCHUWING



Volg deze **Drukontlastingsprocedure** elke keer als u de instructie krijgt om de druk te ontlasten, te stoppen met spuiten, de apparatuur controleert of een servicebeurt geeft, of een spuittip aanbrengt of reinigt.

1. Draai de hoofdschakelaar op OFF en draai de drukregeling van het spuitapparaat op de laagste drukstand.
2. Houd het pistool tegen de zijkant van een gearde metalen spoelbak. Spuit met het pistool in de bak om de druk te ontlasten.

Als u vermoedt dat de spuittip of de slang verstopt is of dat de druk niet volledig is ontlast na het uitvoeren van bovengenoemde stappen, draai dan **HEEL LANGZAAM** de klemmoer van de tipbeschermer of de slangkoppeling iets los om de druk geleidelijk te ontlasten. Draai hem daarna geheel los. Verwijder de verstopping uit de slang of de tip.

Trekkervergrendeling pistool (2)



WAARSCHUWING



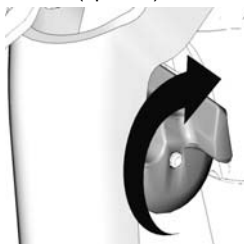
Om letsel te voorkomen wanneer het pistool niet wordt gebruikt, moet u de trekker altijd op de veiligheidspal (2) zetten als het systeem wordt uitgeschakeld of als er geen toezicht is.

Trekker vergrendeld
(niet spuiten)



ti10166a

Trekker ontgrendeld
(spuiten)



ti10167a

Instellingen



WAARSCHUWING

Controleer of het spuitapparaat is uitgeschakeld en losgekoppeld van de stroombron. Zie de instructiehandleiding van uw spuitapparaat voor instructies met betrekking tot voorpompen en spuiten.

Sluit het pistool aan op het spuitapparaat.

1. Bevestig de toevoerslang aan de materiaaluitlaat van het spuitapparaat.
2. Bevestig het andere uiteinde van de toevoerslang aan de pistoolwartel (8). Draai alle aansluitingen stevig vast met behulp van twee slangen (een op de wartel (8) en een op de slang).
3. Zie de instructiehandleiding van uw spuitapparaat voor instructies met betrekking tot voorpompen.

De tip (26) en de tipbeschermer (25) op het pistool installeren



WAARSCHUWING



1. Als de apparatuur recentelijk nog is gebruikt, **ontlast dan de druk**. Zet de trekker op de veiligheidspal (2).
2. Breng de dichting (24) aan in de achterkant van de beschermer (25) met een potlood of een soortgelijk object.
3. Monteer de tipbeschermer (25) op het uiteinde van het pistool (1).
4. Breng de tip (26) aan in de beschermer (25). Draai de klemmoer vast.

Bediening

Spuiten

1. Haal de trekker van de veiligheidspal (2).
2. Zorg ervoor dat de pijlvormige tip (26) naar voren is gericht (spuiten).
3. Houd het pistool loodrecht en op ongeveer 12 inch (304 mm) van het oppervlak. Beweeg het pistool eerst en druk dan de trekker (13) in om een testpatroon te spuiten.
4. Voer de pompdruk langzaam op tot er een egale dekking is (zie de instructiehandleiding voor het spuitapparaat voor aanvullende informatie).

Het spuiten uitlijnen



WAARSCHUWING



1. **Ontlast de druk**. Zet de trekker op de veiligheidspal (2).
2. Draai de klemmoer van de beschermer los.
3. Lijn de beschermer (25) horizontaal uit om een horizontaal patroon te spuiten.
4. Lijn de beschermer (25) verticaal uit om een verticaal patroon te spuiten.

(3) Horizontaal



ti9535b

(4) Verticaal



ti9535b

Verstoppingen verwijderen



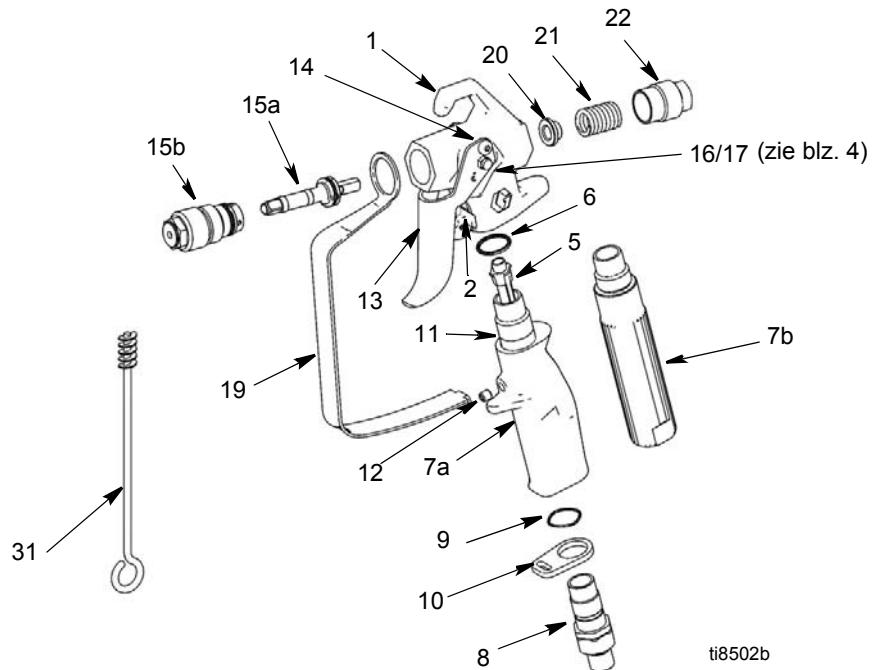
WAARSCHUWING

1. **Ontlast de druk**. Zet de trekker op de veiligheidspal (2).
2. Roteer de tip (26) 180°. Haal de trekker van de veiligheidspal (2). Spuit met het pistool in een bak of op de grond om de verstopping te verwijderen.
3. Zet de trekker op de veiligheidspal (2). Roteer de tip (26) 180° terug naar de spuitstand.

Reinigen

Spoel het pistool na elke dienst door en bewaar het op een droge plaats. Laat het pistool of enig onderdeel ervan in water of schoonmaakmiddel achter.

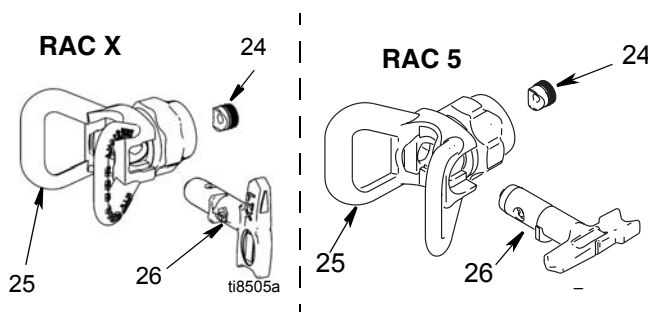
Onderdelen



ti8502b

| Ref No. | Part. No. | Description | Qty | Ref No. | Part. No. | Description | Qty |
|---------|-----------|---------------------------------------|-----|---------|---|-------------------------|-----|
| 1 | 288812 | HOUSING, assy., Contractor | 1 | 15J768 | TRIGGER, Contractor Gun, 4-finger (not shown) | 1 | |
| | 289914 | HOUSING, assy., FTX | 1 | 15J769 | TRIGGER, FTX Gun, 4-finger (not shown) | 1 | |
| 5 | 287032 | FILTER, 60 mesh | 1 | 14 | 117602 | SCREW, shoulder, pan hd | 2 |
| | 287033 | FILTER, 100 mesh | 1 | 15 | 288488 | KIT, needle, repair | 1 |
| | 287034 | FILTER, 60 and 100 mesh combo | 1 | 15a | NEEDLE, assembly | 1 | |
| 6 | 120777 | PACKING, o-ring | 1 | 15b | DIFFUSER, assembly | 1 | |
| 7 | | HANDLE | 1 | 16 | 15J696 | PIN, trigger (blz. 4) | 1 |
| 7a | 15K282 | Contractor Gun | 1 | 17 | 105334 | NUT, lock, hex (blz. 4) | 1 |
| 7b | 15J735 | FTX Gun | 1 | 19 | 15J464 | GUARD, trigger | 1 |
| | 15J736 | FTX-A Gun (not shown) | 1 | 20 | 15J528 | GUIDE, spring | 1 |
| 8 | 288811 | SWIVEL, assy, gun | 1 | 21 | 121093 | SPRING, compression | 1 |
| 9 | 120733 | O-RING, urethane, clear | 1 | 22 | 15B549 | NUT, end | 1 |
| 10 | 15J706 | RETAINER, guard, trigger | 1 | 31 | 119799 | BRUSH, cleaning | 1 |
| 11 | 15J698 | TUBE, handle, Contractor Gun | 1 | | | | |
| 12 | 120834 | SCREW, set, Contractor Gun | 1 | | | | |
| 13 | 15J409 | TRIGGER, Contractor/FTX Gun, 2-finger | 1 | | | | |

Tip en tipbeschermer



| Ref No. | Part. No. | Description | Qty |
|---------|-----------|-------------------------------|-----|
| 24 | 246453 | OneSeal™, RAC X (5-pack) | 1 |
| | 243281 | OneSeal™, RAC 5 (5-pack) | 1 |
| 25 | 246215 | GUARD, RAC X | 1 |
| | 243161 | GUARD, RAC 5 | 1 |
| 26 | LTX515 | TIP, spray 515, RAC X | 1 |
| | LTX517 | TIP, spray 517, RAC X | 1 |
| | 286515 | TIP, spray 515, RAC 5 | 1 |
| | 286517 | TIP, spray 517, RAC 5 | 1 |
| | PAA517 | TIP, spray 517, RAC X Europe | 1 |
| | PAA515 | TIP, spray 515, RAC X Europe | 1 |
| | 262517 | TIP, spray, 517, RAC 5 Europe | 1 |

Onderhoud



WAARSCHUWING

Voordat u enig onderhoud pleegt aan het pistool, moet u alle waarschuwingen lezen op de voorpagina van deze handleiding en de **druk ontlasten**

Het filter (5) reinigen/vervangen



1. **Ontlast de druk.** Zet de trekker op de veiligheidspal (2).

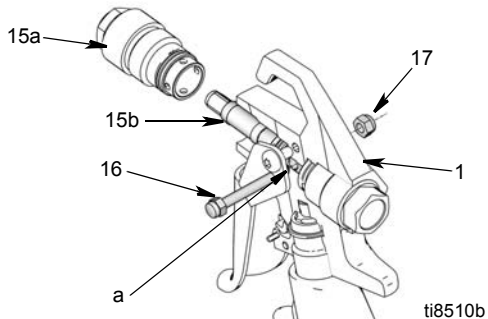
2. Ontkoppel de materiaalslang van het pistool bij de wartel (8).
3. Ontkoppel de trekkerbeschermer (19) van de beschermerklem (10).
4. Schroef het handvat (7) van het pistool (1).
5. Verwijder het filter (5) door de bovenzijde van het handvat (7).
6. Reinig het filter (5). Maak het aanwezige vuil los met een zachte borstel en verwijder het.
7. Breng het schone filter (5) aan in het handvat (7).
8. Breng het handvat (7) weer aan op het pistool (1). Stevig vastdraaien.
9. Zet de trekkerbeschermer (19) weer op de beschermerklem (10).

Reparatie

Benodigd gereedschap:

- 8-inch bahco
- 1/4-inch moersleutel

De naald vervangen



Technische gegevens

| | |
|---------------------------------|---|
| Maximum werkdruk | 3600 psi (248 bar, 24,8 MPa) |
| Afmeting materiaalspuitmond | 0,125 inch (3,18 mm) |
| Gewicht (met tip en beschermer) | 22 oz. (630 g) |
| Inlaat | 1/4 npsm wartel |
| Maximum materiaaltemperatuur | 120°F (49°C) |
| Bevochtigde delen | Roestvast staal, polyurethaan, nylon, aluminium, wolframcarbide, oplosmiddelresistent elastomeer, messing |
| Geluidsniveau* | |
| Geluidsvermogen | 87 dBa |
| Geluidsdruk | 78 dBa |

*Gemeten op 3,1 voet (1 m) tijdens het spuiten van verf op waterbasis met soortelijk gewicht 1,36 door een 517 tip bij 3000 psi (207 bar, 20,7 MPa) conform ISO 3744

For complete warranty information contact your local Graco distributor, call Graco customer service: 1-800-690-2894 or visit our website: www.graco.com.

All written and visual data contained in this document reflects the latest product information available at the time of publication.

Graco reserves the right to make changes at any time without notice.

Zie www.graco.com/patents voor informatie over patenten.

Vertaling van de originele instructies. This manual contains Dutch. MM 311861

Graco Headquarters: Minneapolis
International Offices: Belgium, China, Japan, Korea

GRACO INC. AND SUBSIDIARIES • P.O. BOX 1441 • MINNEAPOLIS MN 55440-1441 • USA
Copyright 2007, Graco Inc. All Graco manufacturing locations are registered to ISO 9001.

www.graco.com
Revised November 2014



WAARSCHUWING



1. **Ontlast de druk.** Zet de trekker op de veiligheidspal (2).

2. Verwijder de tip (26) en de beschermer (25) van het pistool (1).
3. Ontkoppel de materiaalslang van het pistool bij de wartel (8).
4. Verwijder de moer (17) en de trekkerpen (16).
5. Schroef de diffuser (15a) van de voorzijde van het pistool (1).
6. Verwijder de complete naald (15b) via de voorzijde van het pistool (1).
7. Reinig de interne kanalen van het pistool met een zachte borstel.
8. Vet de o-ringen van een nieuwe naald in met silicovrij vet.
9. Leid een nieuwe naald (15b) door de voorzijde van het pistool (1) en let er daarbij op dat de platte zijden (a) van het naald-samenstel naar de zijkanten van de pistoolbehuizing zijn gericht.
10. Installeer de diffuser (15a). Draai de diffuser aan tot 26-30 ft-lbs (35,25 - 43,38 N•m).
11. Vervang de pen (16) en de moer (17).

Vertaalde handleidingen

| | |
|---------------------|---------------------|
| Spaans - 312098 | Estlands - 312277 |
| Frans - 312099 | Lest - 312278 |
| Nederlands - 312265 | Litouws - 312279 |
| Duits - 312266 | Pools - 312280 |
| Italiaans - 312267 | Hongaars - 312281 |
| Turks - 312268 | Tsjechisch - 312282 |
| Grieks - 312269 | Slowaaks - 312283 |
| Kroatisch - 312270 | Sloveens - 312284 |
| Portugees - 312271 | Roemeens - 312285 |
| Deens - 312272 | Bulgaars - 312286 |
| Fins - 312273 | Chinees - 312287 |
| Zweeds - 312274 | Japans - 312288 |
| Noors - 312275 | Koreaans - 312289 |
| Russisch - 312276 | |

Vertaalde handleidingen kunnen worden aangevraagd bij de dealer of op www.graco.com.