

G40 air-assisted spuitpistool

311941G
NL

- Voor het spuiten en aanbrengen van muurverf en coatings. Voor professioneel gebruik.-

Model: 288513, 289604

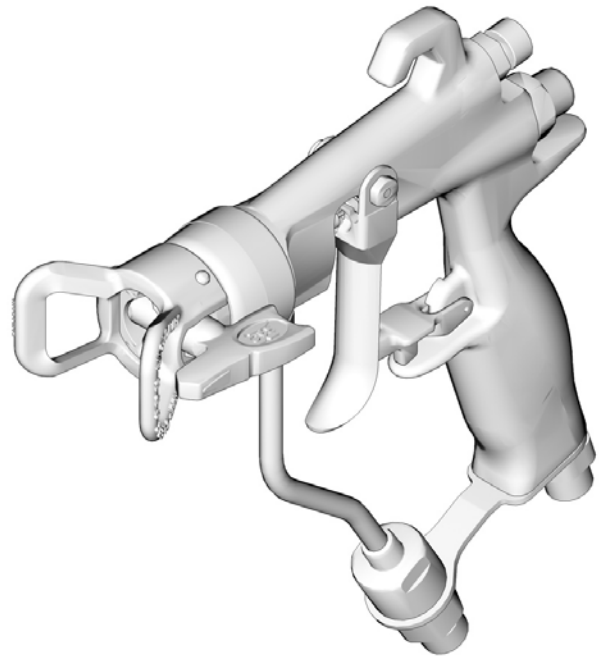
Maximum werkdruk: 4000 psi (280 bar, 28 MPa)

Maximum luchtwerkdruk: 100 psi (7 bar, 0,7 MPa)



BELANGRIJKE VEILIGHEIDSINSTRUCTIES.

Zie de instructiehandleiding van uw spuitapparaat voor drukontlasting, voerpompen en spuitinstructies. Bewaar deze instructies.






ti8835a



Waarschuwingen

Onderstaande waarschuwingen betreffen veilig(e) installatie, gebruik, aarding, onderhoud en reparatie van deze apparatuur. Het symbool met het uitroepteken in the tekst van deze handleiding verwijst naar een waarschuwing en gevarensymbolen verwijzen naar procedurespecifieke risico's. Lees deze waarschuwingen. Daarnaast zijn er procedurespecifieke waarschuwingen te vinden in de tekst, waar van toepassing.

 WAARSCHUWINGEN	
	<p>GEVAAR VOOR INJECTIE DOOR DE HUID</p> <p>Vloeistof dat onder hoge druk uit pistool, uit lekkende slangen of uit beschadigde onderdelen komt, dringt door de huid naar binnen in het lichaam. Dit kan eruit zien als een gewone snijwond, maar er is sprake van ernstig letsel. Laat het onmiddellijk door een arts behandelen.</p> <ul style="list-style-type: none">• Het pistool nooit op iemand of op enig lichaamsdeel richten.• De hand nooit op de spuittip plaatsten.• Nooit proberen lekkages te stoppen met uw handen, het lichaam, handschoenen of een doek.• Niet spuiten als de tipbeveiliging en veiligheidspal van de trekker niet zijn aangebracht.• Vergrendel de veiligheidspal van de trekker altijd wanneer u niet spuit. <p>Volg altijd de Drukontlastingsprocedure in deze handleiding wanneer u ophoudt met spuiten, vóór reiniging, controle, of onderhoud aan de apparatuur.</p>
	<p>BRAND- EN EXPLOSIEGEVAAR</p> <p>Brandbare dampen in het werkgebied zoals die van oplosmiddelen en verf kunnen ontbranden of exploderen. Voorkom brand en explosies o.a. als volgt:</p> <ul style="list-style-type: none">• Gebruik de apparatuur alleen in goed geventileerde ruimtes.• Zorg dat er geen ontstekingsbronnen zijn, zoals waakvlammen, sigaretten, draagbare elektrische lampen en kunststof kleding (deze kunnen statische vonkoverslag geven).• Houd de werkruimte vrij van afval, ook verdunning, poetslappen en benzine.• Haal geen stekkers uit stopcontacten, steek geen stekkers in stopcontacten en doe de verlichting niet aan of uit met de schakelaars als er brandbare dampen aanwezig zijn.• Aard alle apparatuur in het werkgebied. Zie de instructies onder Aarding.• Alleen geaarde slangen gebruiken.• Houd het pistool stevig tegen de zijkant van een geaarde emmer gedrukt terwijl u in de emmer spuit.• Als u merkt dat er sprake is van enige statische elektriciteit of u voelt een schok, stop dan onmiddellijk met werken. Gebruik het systeem pas weer als u de oorzaak van het probleem kent en het probleem verholpen is.• Zorg dat er altijd een werkend brandblusapparaat op de werkplek is.

WAARSCHUWINGEN



GEVAREN BIJ VERKEERD GEBRUIK VAN DE APPARATUUR

Verkeerd gebruik kan leiden tot dodelijk of ernstig letsel.

- Het systeem niet bedienen als u moe bent of onder invloed van alcohol of geneesmiddelen.
- De maximum werkdruk en maximum bedrijfstemperatuur van het zwakste onderdeel in uw systeem niet overschrijden. Zie de **Technische gegevens** van alle handleidingen.
- Gebruik materialen en oplosmiddelen die compatibel zijn met de bevochtigde onderdelen van de apparatuur. Zie de **Technische gegevens** in alle handleidingen van de verschillende apparaten. Lees de waarschuwingen van de fabrikant voor de materialen en de oplosmiddelen en vraag de leverancier of de distributeur naar de materiaalveiligheidsformulieren (MSDS).
- Controleer de apparatuur elke dag. Repareer of vervang versleten of beschadigde onderdelen onmiddellijk; vervang ze alleen door originele OEM-reserveonderdelen.
- Geen veranderingen of wijzigingen in de apparatuur aanbrengen.
- De apparatuur alleen voor het beoogde doel gebruiken. Neem contact op met uw leverancier voor meer informatie.
- Houd slangen en kabels uit de buurt van plaatsen waar gereden wordt, scherpe randen, bewegende onderdelen en hete oppervlakken.
- Zorg dat er geen kink in slangen komt en buig ze niet te ver door; trek het apparaat nooit vooruit aan de slang.
- Houd kinderen en dieren weg van het werkgebied.
- Houdt u aan alle geldende veiligheidsvoorschriften.



GEVAREN VAN ALUMINIUM ONDERDELEN ONDER DRUK

Gebruik in aluminium apparatuur onder druk geen 1,1,1-trichloorethaan, methyleenchloride, andere halogeenkoolwaterstof- oplosmiddelen of vloeistoffen die dergelijke oplosmiddelen bevatten. Gebruik van dergelijke stoffen kan leiden tot een chemische reactie waardoor de apparatuur kan barsten wat kan resulteren in dodelijk of ernstig letsel en beschadiging van eigendommen.



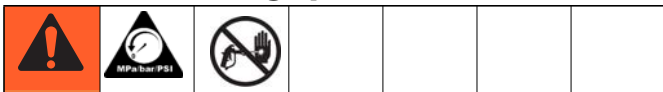
UITRUSTING VOOR PERSOONLIJKE BESCHERMING

U moet geschikte beschermingsmiddelen dragen als

u de apparatuur bedient, onderhoudt en als u in het werkgebied aanwezig is – dit om u mede te beschermen tegen ernstig letsel. Dergelijke apparatuur is o.a. (maar niet hiertoe beperkt):

- Een veiligheidsbril
- Kleding en een ademhalingsfilter, zoals aanbevolen door de fabrikant van de gebruikte vloeistoffen en oplosmiddelen
- Handschoenen
- Gehoorbescherming

Drukontlastingsprocedure



Volg deze **Drukontlastingsprocedure** elke keer als u de instructie krijgt om de druk te ontlasten, te stoppen met spuiten, de apparatuur controleert of een servicebeurt geeft, of een spuittip aanbrengt of reinigt.

1. Vergrendel de trekker. Schakel de stroom uit (OFF) en draai de drukregeling op de laagste drukstand.
2. Ontgrendel de trekker. Houd het pistool tegen de zijkant van een geaarde metalen spoelbak. Spuit met het pistool in de bak om de druk te ontlasten.

Als u vermoedt dat de spuittip of de slang verstopt is of dat de druk niet volledig is ontlast na het uitvoeren van bovengenoemde stappen, draai dan **HEEL LANGZAAM** de klemmoer van de tipbeschermer of de slangkoppeling iets los om de druk geleidelijk te ontlasten. Draai hem daarna geheel los. Verwijder de verstopping uit de slang of de tip.

Veiligheidspal pistool



Om letsel te voorkomen wanneer het pistool niet wordt gebruikt, moet u de trekker altijd op de veiligheidspal zetten als het systeem wordt uitgezet of onbeheerd wordt achtergelaten.

Trekker vergrendeld (niet spuiten)



ti6581a

Trekker ontgrendeld (spuiten)



ti6582a

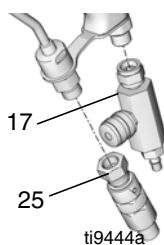
Instellingen



Zorg dat het spuitapparaat is uitgeschakeld, de stekker uit de stroombron is gehaald en de trekker op de veiligheidspal staat. Zie de instructiehandleiding van het spuitapparaat voor voerpomp- en spuitinstructies.

Sluit het pistool aan op het spuitapparaat

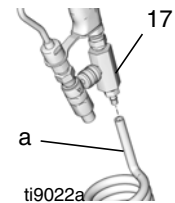
1. Verbind de luchtinlaatfitting (17) en de materiaal-inlaatfitting (25) aan op het pistool.



ti9444a

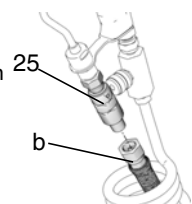
2. Bij air-assisted spuiten moet u **eerst** de zwarte, gevlochten luchttoevoerslang (a) aansluiten op de luchtinlaatfitting (17).

OPMERKING: De eerste keer dat u het pistool opstelt voor spuiten, moet u de zwarte luchtslang op de gewenste lengte knippen.

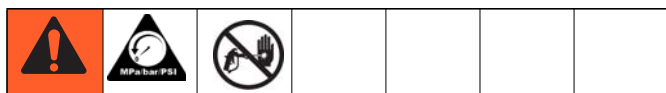


ti9022a

3. Sluit de blauwe materiaalslang (b) aan op de materiaal-inlaatfitting van het pistool (25).
4. Bevestig het andere uiteinde van de lucht- en materiaalslang op het spuitapparaat. Draai alle aansluitingen stevig aan met behulp van twee sleutels (zie de instructies voor het opstellen van het spuitapparaat in bedieningshandleiding 311905 van het spuitapparaat.)



De tip (33) en de tipbeschermer (6) op het pistool installeren



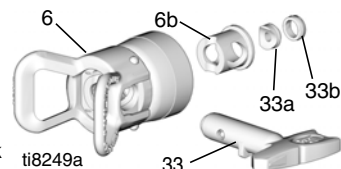
1. Als de apparatuur recentelijk is gebruikt, **ontlast dan eerst de druk**.

2. Breng de behuizing voor de zitting (6b) aan in de tipbeschermer (6).

3. Breng de SwitchTip (33) in.

4. Breng de dichting (33b) aan over de zitting (35a) en steek hem in de zittingbehuizing (25). Neem de zwarte dichting voor materialen op waterbasis en de oranje voor materialen op basis van oplosmiddel en op oliebasis.

5. Monteer de tipbeschermer (6) op het uiteinde van het pistool. Handvast aandraaien.



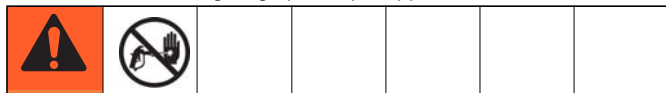
ti8249a

Als u ziet dat er vloeistof voor uit het pistool lekt, vervang dan de zitting (33a) en/of draai de beschermermoer weer vast.

Bediening

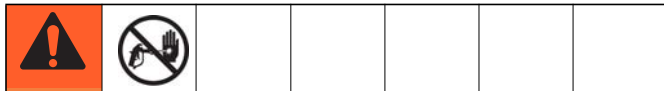
Opmerking: Onderstaande instructies zijn bedoeld voor pistolen die worden gebruikt met de FinishPro spuitapparaten van Graco. Zie bedieningshandleiding 311905 van het spuitapparaat. Als u een ander spuitapparaat gebruikt, zie dan de instructiehandleiding van uw apparatuur.

Als u een FinishPro™ 390 spuitapparaat gebruikt, is er alleen luchtregeling op het pistool. De FinishPro™ 395 spuitapparaten bieden daarnaast ook luchtregeling op het spuitapparaat.



1. Ontgrendel de trekker (1a).
2. Zorg ervoor dat de pijlvormige tip (33) naar voren is gericht (spuiten).
3. Houd het pistool loodrecht en op ongeveer 12 inch (304 mm) van het oppervlak. Beweeg het pistool eerst en druk dan de trekker (3) in om een testpatroon te spuiten.
4. Houd het pistool altijd onder een rechte hoek ten opzichte van het oppervlak. Geen boog maken met het pistool. Dit veroorzaakt een ongelijke materiaallaag. Om een gelijkmatige afwerklaag te verkrijgen moet u rustige, gelijkmatige bewegingen maken t.o.v. het te spuiten object met een overlapping van 50%.

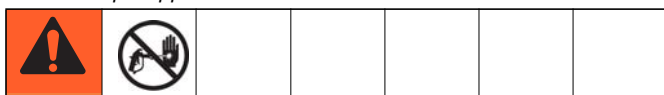
Een verstopping verwijderen



1. **Ontlast de druk.** Vergrendel de trekker (1a).
2. Draai de tip (33) 180°. Haal de trekker van de veiligheidspal (1a). Druk de trekker in en spuit met het pistool in een bak of op de grond om de verstopping te verwijderen.
3. Vergrendel de trekker (1a). Draai de tip (33) 180° terug naar de spuitstand.

Spuiten

Zie de instructiehandleiding van uw apparatuur. Onderstaande instructies zijn bedoeld voor pistolen die worden gebruikt met de FinishPro spuitapparaten van Graco.



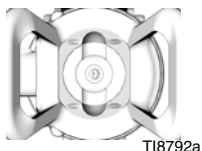
Air-assisted spuiten

1. Zet de functiekeuzeschakelaar op **AIRLESS** spuiten.
2. Open de luchtdrukregelaar van het pistool helemaal.
3. Pomp de pomp voor en volg daarbij de voerpompinstructies in bedieningshandleiding 311905 van het spuitapparaat.
4. Draai de materiaaldrukregeling van het spuitapparaat op de hoogste stand.
5. Ontgrendel de trekker (1a). Druk de trekker van het pistool in en draai tegelijkertijd de materiaaldruk omlaag tot u merkt dat zich uitlopers vormen in het spuitpatroon.
6. Laat de trekker van het pistool los.
7. Zet de schakelaar van het pistool op **AA (air assisted)** spuiten.
8. Druk de trekker van het pistool in. Verhoog tijdens het spuiten de luchtdruk via de regulator tot de uitlopers weer verdwijnen.
9. Gebruik de luchtregelknop van het pistool voor de fijnafstelling van het spuitpatroon.

Airless spuiten

1. Zet de functiekeuzeschakelaar op **AIRLESS** spuiten.
2. Pomp de pomp voor en volg daarbij de voerpompinstructies in bedieningshandleiding 311905 van het spuitapparaat.
3. Start met de druk op de laagste stand.
4. Start met de druk op de laagste stand. Spuit een testpatroon. Verhoog de druk van het apparaat geleidelijk tot u een constant spuitpatroon hebt zonder zware randen. Gebruik een kleiner tipformaat als de drukafstelling alleen niet voldoende is om zware randen weg te nemen.

Opmerking: Als u een onregelmatig spuitpatroon krijgt, reinig dan de luchtgaten met oplosmiddel en een zachte borstel of een tandenstoker. Geen metalen gereedschap gebruiken om de luchtkapgaten te reinigen omdat hierdoor krassen kunnen ontstaan. Krassen kunnen het spuitpatroon aantasten.



Onderhoud



Voordat u enig onderhoud pleegt aan het pistool, moet u alle waarschuwingen lezen op de voorpagina van deze handleiding en de **druk ontlasten**, zie blz. 4.

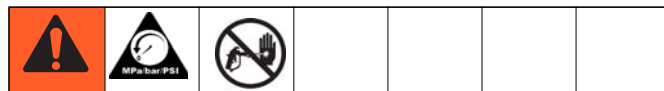
Dagelijks onderhoud

Spoel het pistool elke keer als u ophoudt met werken en sla hem op een droge locatie.

Het pistool en onderdelen van het pistool niet onderdompelen in water of reinigings-(oplos)middelen.

- Richt het pistool niet omhoog bij het reinigen.
- Veeg het pistool niet af met een volledig met oplosmiddel doordrenkte lap, maar wring de overtollige vloeistof uit.
- Oplosmiddel dat is blijven zitten in de luchtleidingen van het pistool kan slechte aflaklaag tot gevolg hebben. Gebruik geen reinigingsmethode waarbij oplosmiddel in de luchtleidingen van het pistool kan achterblijven.

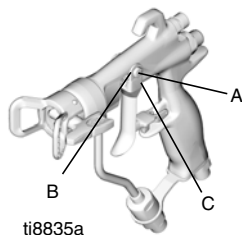
Spoelen en reinigen



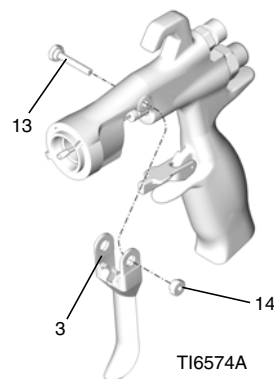
- Spoel het pistool vóór een kleurwisseling, vóór opslag en voordat u het pistool gaat repareren.
- Spoel op de laagst mogelijke druk. Controleer de koppelstukken op lekken en draai ze aan indien nodig.
- Spoel met een vloeistof die compatibel is met het materiaal dat u doseert en met de bevochtigde onderdelen in uw systeem.

1. **Ontlast de druk**, zie blz. 4. Haal de stekker van het spuitapparaat uit het stopcontact.
2. Verwijder de tip (33) en de tipbeschermer (6).
3. Ontkoppel de zwarte luchttoevoerslang van het pistool.
4. Verwijder de sifonbuisset van het spuitapparaat uit de verf en plaats hem in de spoelvloeistof. Zie de reinigingsinstructies in bedieningshandleiding 311905.
5. Plug het spuitapparaat in de netvoeding. Zet de functiekeuzeschakelaar op AIRLESS.
6. Voer de druk langzaam op. Richt het pistool neerwaarts in een geaarde metalen emmer. Druk de trekker in en spoel het pistool door met oplosmiddel totdat alle materiaalsporen uit de leidingen in het pistool verdwenen zijn.
7. Draai de functiekeuzeschakelaar op OFF.
8. **Ontlast de druk**; zie blz. 4.
9. Haal de materiaaltoevoerslang los van het pistool.
10. Als het noodzakelijk is om de diffuser (5) te verwijderen voor reiniging, druk dan trekker in, terwijl u de diffuser met het pistoolgereedschap (30) verwijdert.
11. Doop het zachte uiteinde van een zachte harenborstel in een geschikt oplosmiddel. **Maak de borstelharen niet steeds opnieuw nat, en gebruik geen draadborstel.**
12. Reinig de voorkant van het pistool met de zachte borstel en oplosmiddel, en houd het pistool daarbij naar beneden gericht.
13. Borstel de spuittip (33) en de beschermer (6) af een zachte borstel. Gebruik een zacht voorwerp zoals een tandenstoker voor het reinigen van de holtes in de luchtkap om beschadiging van essentiële oppervlakken te voorkomen. Blaas lucht door de spuittip om er zeker van te zijn dat de spuitopening schoon is.
14. Als de diffuser werd verwijderd, druk dan de trekker van het pistool in als u de diffuser (5) weer aanbrengt met het pistoolgereedschap (30). Draai de diffuser stevig aan om een goede dichting te verkrijgen. Aandraaien tot 155-165 in-lb (18-19 N.m). Wanneer dit alles goed is vastgedraaid komt de flens aan de onderzijde uit het pistool.
15. Installeer de spuittip (33) en de pakking (6) op het pistool. Zie blz. 4.
16. Veeg de buitenkant van het pistool schoon met een zachte doek die licht is bevochtigd met oplosmiddel.

17. Na het reinigen moeten de volgende delen wekelijks worden gesmeerd met smeermiddel 111265:
- De draaipen van de trekker (A)
 - Beide zijden van het pistool waar de trekker het pistool raakt (B)
 - De materiaalnaald-as, achter de trekker (C)



2. Verwijder de moer van de draaipen voor de trekker (14), de draaipen (13) en de trekker (3) met behulp van het gereedschap (30) en de moersleutel (29).

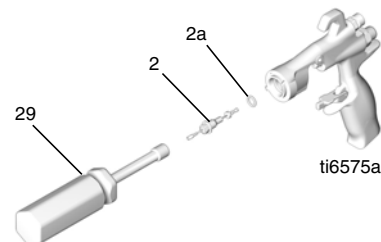


Het filter (24) reinigen en/of vervangen



1. Ontlast de druk, zie blz. 4. Vergrendel de trekkerpal (1a).
2. Schroef de materiaalinslatfitting (25) los.
3. Reinigen van het filterelement in de leiding (24).
4. Reinig het filter met een zachte borstel en een geschikt oplosmiddel. Kijk het filter na en vervang het als het beschadigd is.
5. Breng het interne materiaalfilter (24) aan in de onderzijde van de materiaalbuis (16).
6. Schroef de materiaalinslatfitting (25) in de onderzijde van de buis. Aandraaien tot 175-185 in-lb (20-21 N•m).

3. Verwijder de complete materiaalnaald (2) vanaf de voorzijde van het pistool en gebruik daarbij de moersleutel (29). Vervang de complete materiaalnaald als de naald verbogen of beschadigd is, of als de pakking versleten is of lekt. Als vervanging nodig is, controleer dan of de o-ring (2a) bij het verwijderen is meegekomen omdat deze in het pistool vast kan blijven zitten.



Reparatie



De zitting repareren

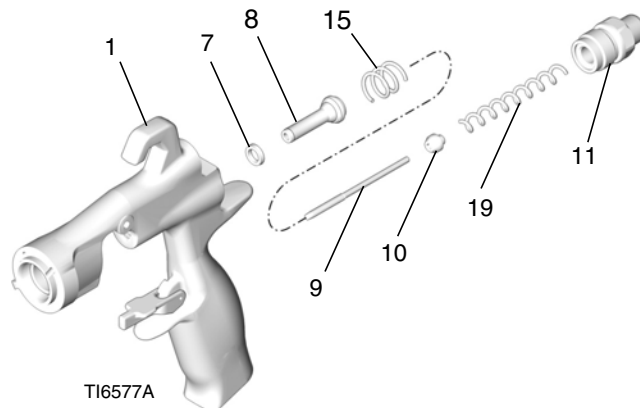
Gebruik de carbide-zittingset, 249456. Gebruik voor de beste resultaten alle nieuwe onderdelen die in de set zitten.

1. Ontlast de druk, zie blz. 4. Verwijder de lucht- en materiaalslang van het pistool.
2. Verwijder de beschermer (6) en de spuitpunt (33).
3. Druk de trekker van het pistool in om de naaldbehuizing van de zitting af te trekken, terwijl u de diffuser (5) met behulp van het pistoolgereedschap (30) van het pistoolhuis (1) af trekt.
4. Kijk de o-ringen (5e, 5f en 6a) op hun plaats na. Verwijder de o-ringen voorzichtig van de behuizing van de diffuser (5a) en vervang ze indien noodzakelijk.
5. Verwijder de moer van de zitting (5d), de zitting (5c) en de pakking van de zitting (5b) met behulp van een 7/32 inch zeskantsleutel.
6. Kijk de zitting (5c) en de pakking van de zitting (5b) na en vervang ze indien noodzakelijk.
7. Breng de pakking van de zitting (5b), de zitting (5c) en de moer van de zitting (5c) weer aan. Aandraaien tot 45-50 in-lb (5,0-5,6 N•m). Zorg dat u de moer niet te strak aandraait.

- Wanneer u de carbide zitting (5c) weer installeert, moet het tapse uiteinde van de zitting naar de pistoolspuitpunt toe gericht zitten.

Het luchtventiel (8) repareren

1. Schroef de veerkap (11) op de achterzijde van het pistoolhuis (1) los met behulp van het pistoolgereedschap (30). Verwijder de twee veren (15 en 19), de as (9) en de zitting (10).
2. Druk het luchtventiel (8) achter uit het pistool.
3. Kijk de u-beker (7) in het pistoolhuis (1) na. Als de u-beker versleten is of lekt, verwijder hem dan voorzichtig met behulp van een haak van de voorzijde van het pistoolhuis.

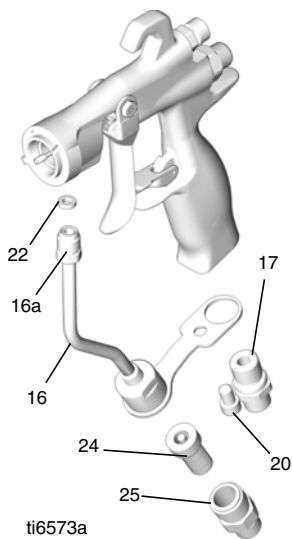


De naald (2) repareren

1. Ontlast de druk, zie blz. 4. Verwijder de diffuser (5), zie De zitting repareren, blz. 6.

De materiaalbus (16) vervangen

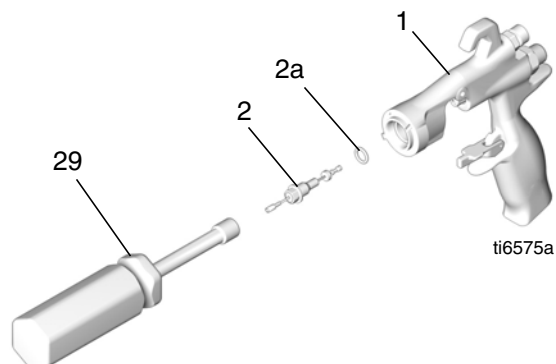
1. Verwijder de luchtinlaatfitting (17) met behulp van het pistoolgereedschap (30) en verwijder de schroef (20) met behulp van een 3/16 inch zeskantsleutel.
2. Schroef de materiaal-inlaatfitting (25) los. Verwijder het interne materiaalfilter (24) en reinig of vervang het.
3. Schroef de connector (16a) van de materiaalbus los van de materiaal-inlaat. Verwijder voorzichtig de pakking (22).



Ombouwset voor platte tip (optie)

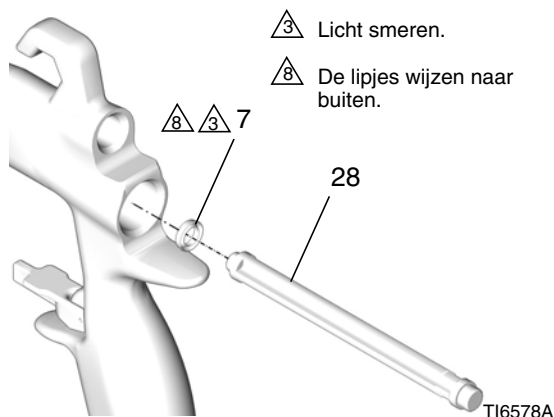
Met de Ombouwset voor een platte tip kunnen AAM platte tips worden gebruikt met dit pistool. Bestel onderdeelnr. 288514.

5. Schuif de zitting (10) op de as (9). Zorg ervoor dat het tapse uiteinde van de zitting naar het dikkere uiteinde van de as zit. Steek de as (9) en de zitting (10) voorzichtig in het luchtventiel (8).
6. Breng de twee veren (15 en 19) aan. Schroef de veerkap (11) via de achterzijde in het pistoolhuis. Aandraaien tot 175-185 in-lb (20-21 N•m).
7. Smeer de o-ringen van het naaldsamenstel en de as daar waar de pakkingen erop schuiven licht in. Zorg dat de o-ring (2a) op zijn plaats zit in het pistoolhuis (1).
8. Steek het naaldsamenstel (2) van voren in het pistool. Gebruik de moersleutel (29) om het materiaalnaald in het pistoolhuis (1) te schroeven. Aandraaien tot 50-60 in-lb (6-7 N•m).



Weer in elkaar zetten

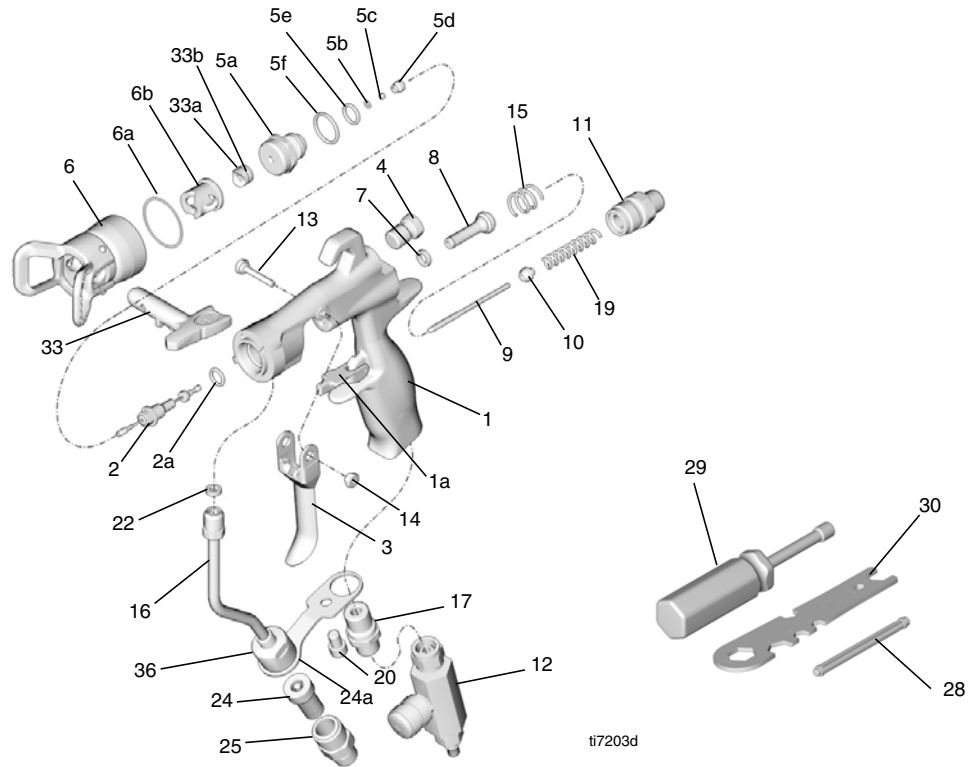
1. Breng de buispakking (22) aan in het pistool. Draai de materiaalbuiskoppeling (16a) handvast in de materiaal-inlaat van het pistool. Breng de luchtinlaatfitting (17) en de schroef (20) antigen aan. Draai de materiaalbuiskoppeling aan tot 150-160 in-lb (17-18 N•m). Draai de luchtinlaatfitting aan tot 175-185 in-lb (20-21 N•m). Draai de schroef van de steun voor de materiaalbus aan tot 50-60 in-lb (6-7 N•m).
2. Breng het interne materiaalfilter (24) aan in de onderzijde van de materiaalbus (16). Schroef de materiaal-inlaatfitting (25) in de onderzijde van de bus. Aandraaien tot 175-185 in-lb (20-21 N•m).
3. Plaats de nieuwe u-beker (7) op het installatiegereedschap voor dichtingen (28) met de lipjes van de u-beker naar het gereedschap toe. Druk de u-beker in de achterzijde van het pistool, tot er een duidelijke klik te voelen is.



9. Installeer de trekker (3), de draaipun (13) en de moer (14). Gebruik een licht draadbindmiddel en zorg dat het bronzen gedeelte van de materiaalnaald (2) achter de trekker zit. Smeer beide zijden van de draaipun waar de trekker tegen de pen komt en smeer de naaf aan beide zijden van het pistool waar de trekker de pistoolbody raakt. Draai de moer aan tot 20-30 in-lb (2-3 N•m).
10. Druk de trekker van het pistool in om de naald terug te trekken, terwijl u de complete diffuser (5) met behulp van het pistoolgereedschap (30) in het pistoolhuis (1) schroeft. Aandraaien tot 155-165 in-lb (18-19 N•m). Wanneer alles goed is vastgedraaid, moet de flens onder uit het pistool komen.
11. Bevestig de tipbeschermer (6) en de spuittip (33). Zie blz. 4.

4. Smeer de voorzijde van het luchtventiel (8). Schuif het luchtventiel zachtjes lans achter in het pistool door de u-beker (7) heen, zover als hij gaat. Ga voorzichtig te werk en beschadig de u-beker niet.

Onderdelen



Ref.	Part No.	Description	Qty.
1		BODY, gun, assy	1
1a	249423	SAFETY, trigger	1
2◆		NEEDLE, assy; 3/32 carbide ball; includes item 2a	1
2a*	110004	PACKING, o-ring; PTFE	1
3	249585	KIT, trigger, repair, includes 13 and 14	1
4	15G713	NUT, air plug	1
5	249877	DIFFUSER, assy, RAC	1
5a		DIFFUSER, housing	1
5b◆		GASKET, seat; nylon	1
5c◆		SEAT; carbide	1
5d◆		NUT, seat	1
5e*	111457	PACKING, o-ring, seat; PTFE	1
5f*	109450	PACKING, o-ring; PTFE	1
6	288839	GUARD, RAC	1
6a*	109213	PACKING, o-ring, PTFE	1
7*	188493	PACKING, u-cup, gun; UHMWPE	1
8*		VALVE, air, assy	1
9	15F193	SHAFT, fluid spring	1
10	15F194	SEAT, spring	1
11	15F195	CAP, spring	1
12	288715	VALVE, swivel with hose fitting	1
13	15F739	PIN, pivot	1
14	15F740	PIN, pivot, nut	1
15	114069	SPRING, compression	1
16	249136	TUBE, assy	1
17	15F202	FITTING, air inlet	1
19	115141	SPRING, compression	1
20	119996	SCREW, cap, socket hd; 1/4-20 x 3/8 in. (10 mm)	1
22*	115133	GASKET, tube, acetal	1
24	224453	FILTER	1
24a‡	162863	GASKET, non-metallic (sold separately)	1
25	15F186	FITTING, fluid inlet	1
28*		TOOL, installation; seal	1
29	117642	TOOL, nut driver	1
30	15F446	TOOL, gun	1

Ref.	Part No.	Description	Qty.
31▲	222385	CARD, warning (not shown)	1
32▲	172479	TAG, warning (not shown)	1
33	FFT210	SPRAY TIP (288513)	1
	FFA210	SPRAY TIP (289604)	1
33a**		SEAT, gasket	1
33b**		SEAL	1
35†	15J770	HOUSING, cylinder	1
36	239663	SWIVEL	1

▲ Vervangende Gevaar- en Waarschuwinglabels, aanduidingen en kaartjes zijn gratis verkrijgbaar.
 ◆ Deze onderdelen zitten in de naald/zitting-reparatieset 255160 (apart aanschaffen).
 † Opgenomen in RAC Guard Kit 288839
 *Inbegrepen in Seal Repair Kit 249422 (moet apart worden aangeschaft)
 ‡ Als u het filter wilt, om 162863 te gebruiken als een zeehond in de plaats te verwijderen.
 **Inbegrepen in 246453 RAC X Een Seal Kit (Standard)
 **Inbegrepen in 248936 RAC X Een Seal Kit (Solvent)

Technische gegevens

Maximum werkdruk, materiaal	4000 psi (28 MPa, 280 bar)
Maximum werkdruk, lucht	100 psi (0,7 MPa, 7 bar)
Maximum temperatuur van het werkmateriaal . .	43°C (110°F)
Materiaalinlaat	1/4-18 npsm
Luchtinlaat	1/4 18 npsm
Gewicht van pistool	16 oz (450 gram)
Geluidsdruk*: 20 psi (140 kPa, 1,4 bar)	66,9 dB(A)
Geluidsdruk*: 100 psi (0,7 kPa, 7 bar)	80,0 dB(A)
Geluidsvermogen*: 20 psi (140 kPa, 1,4 bar) . . .	76,8 dB(A)
Geluidsvermogen*: 100 psi (0,7 kPa, 7 bar) . . .	89,9 dB(A)
Bevochtigde onderdelen: Roestvrij staal, carbide, ultra-hoog moleculair gewicht polyethyleen (UHMWPE), acetaal, PTFE, nylon, fluroelastomeer	

*Alle metingen werden verricht met de ventilator volledig dicht (volledige spuitbreedte) bij 20 psi (140 kPa, 1,4 bar) en 100 psi (0,7 kPa, 7 bar), alsmede op de aangenomen plaats van de operator. Het geluidsvermogen getest conform ISO 9614-2.

Graco Standard Warranty

Graco warrants all equipment referenced in this document which is manufactured by Graco and bearing its name to be free from defects in material and workmanship on the date of sale to the original purchaser for use. With the exception of any special, extended, or limited warranty published by Graco, Graco will, for a period of twelve months from the date of sale, repair or replace any part of the equipment determined by Graco to be defective. This warranty applies only when the equipment is installed, operated and maintained in accordance with Graco's written recommendations.

This warranty does not cover, and Graco shall not be liable for general wear and tear, or any malfunction, damage or wear caused by faulty installation, misapplication, abrasion, corrosion, inadequate or improper maintenance, negligence, accident, tampering, or substitution of non-Graco component parts. Nor shall Graco be liable for malfunction, damage or wear caused by the incompatibility of Graco equipment with structures, accessories, equipment or materials not supplied by Graco, or the improper design, manufacture, installation, operation or maintenance of structures, accessories, equipment or materials not supplied by Graco.

This warranty is conditioned upon the prepaid return of the equipment claimed to be defective to an authorized Graco distributor for verification of the claimed defect. If the claimed defect is verified, Graco will repair or replace free of charge any defective parts. The equipment will be returned to the original purchaser transportation prepaid. If inspection of the equipment does not disclose any defect in material or workmanship, repairs will be made at a reasonable charge, which charges may include the costs of parts, labor, and transportation.

THIS WARRANTY IS EXCLUSIVE, AND IS IN LIEU OF ANY OTHER WARRANTIES, EXPRESS OR IMPLIED, INCLUDING BUT NOT LIMITED TO WARRANTY OF MERCHANTABILITY OR WARRANTY OF FITNESS FOR A PARTICULAR PURPOSE.

Graco's sole obligation and buyer's sole remedy for any breach of warranty shall be as set forth above. The buyer agrees that no other remedy (including, but not limited to, incidental or consequential damages for lost profits, lost sales, injury to person or property, or any other incidental or consequential loss) shall be available. Any action for breach of warranty must be brought within two (2) years of the date of sale.

GRACO MAKES NO WARRANTY, AND DISCLAIMS ALL IMPLIED WARRANTIES OF MERCHANTABILITY AND FITNESS FOR A PARTICULAR PURPOSE, IN CONNECTION WITH ACCESSORIES, EQUIPMENT, MATERIALS OR COMPONENTS SOLD BUT NOT MANUFACTURED BY GRACO. These items sold, but not manufactured by Graco (such as electric motors, switches, hose, etc.), are subject to the warranty, if any, of their manufacturer. Graco will provide purchaser with reasonable assistance in making any claim for breach of these warranties.

In no event will Graco be liable for indirect, incidental, special or consequential damages resulting from Graco supplying equipment hereunder, or the furnishing, performance, or use of any products or other goods sold hereto, whether due to a breach of contract, breach of warranty, the negligence of Graco, or otherwise.

FOR GRACO CANADA CUSTOMERS

The Parties acknowledge that they have required that the present document, as well as all documents, notices and legal proceedings entered into, given or instituted pursuant hereto or relating directly or indirectly hereto, be drawn up in English. Les parties reconnaissent avoir convenu que la rédaction du présente document sera en Anglais, ainsi que tous documents, avis et procédures judiciaires exécutés, donnés ou intentés, à la suite de ou en rapport, directement ou indirectement, avec les procédures concernées.

Graco Information

For the latest information about Graco products, visit www.graco.com.

TO PLACE AN ORDER, contact your Graco distributor or call 1-800-690-2894 to identify the nearest distributor.

For complete warranty information contact your local Graco distributor, call Graco customer service: 1-800-690-2894 or visit our website: www.graco.com.

All written and visual data contained in this document reflects the latest product information available at the time of publication. Graco reserves the right to make changes at any time without notice.

For patent information see www.graco.com/patents.

Vertaling van de originele instructies. This manual contains Dutch. MM 311937

Graco Headquarters: Minneapolis
International Offices: Belgium, China, Japan, Korea

GRACO INC. AND SUBSIDIARIES • P.O. BOX 1441 • MINNEAPOLIS MN 55440-1441 • USA

Copyright 2006, Graco Inc. All Graco manufacturing locations are registered to ISO 9001.

www.graco.com
Revised 5/2013