

# G40 Izsmidzināšanas pistole ar gaisu

311958G

LV

- Lietošanai tieši darbam ar arhitektūras krāsām un pārklājumiem. Tikai profesionālai lietošanai.-

Modelis: 288513, 289604

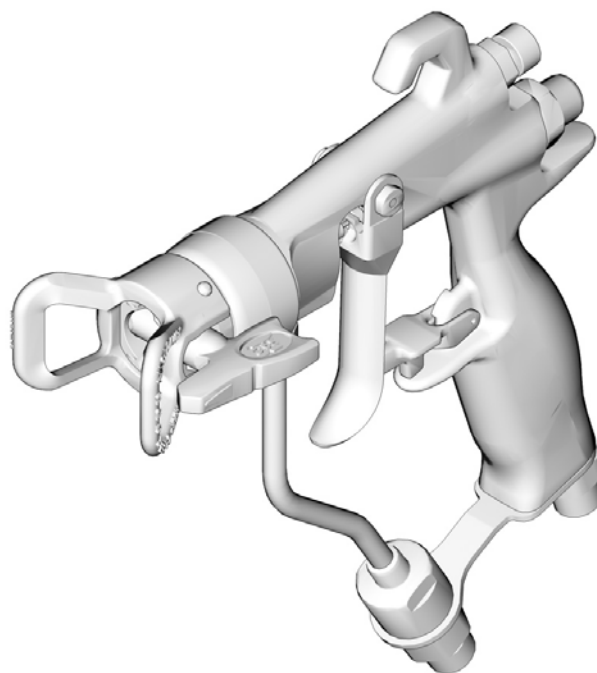
Maksimālais darba spiediens: 4000 psi (280 bar, 28 MPa)

Maksimālais gaisa darba spiediens: 100 psi (7 bari, 0,7 MPa)



**SVARĪGAS DARBA DROŠĪBAS INSTRUKCIJAS.**




Jūsu izsmidzinātāja instrukciju rokasgrāmatā atrodamas instrukcijas par spiediena atlaišanu, izsmidzinātāja sākotnējo uzpildīšanu un izsmidzināšanu. Ievērojiet šīs instrukcijas.







ti8835a

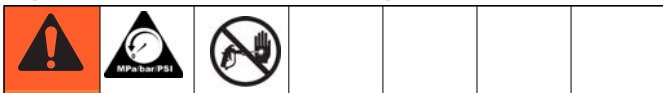
## Brīdinājumi

Sekojošie brīdinājumi attiecas uz šīs iekārtas salikšanu, lietošanu, iezemēšanu, apkopi un remontu. Izsaukuma zīmes simbols ir vispārīgs brīdinājums, bet briesmu simbols attiecas uz specifiskiem procedūras riskiem. Vēlreiz izskatiet šos brīdinājumus. Papildus tam, produktam specifiski brīdinājumi atrodami visā šajā rokasgrāmatā, attiecīgajās vietās.

 <b>BRĪDINĀJUMI</b>	
	<p><b>ĀDAS SADURŠANAS RISKS</b></p> <p>Augstspiediena šķidrums no pistoles, cauruma šļūtenē vai plīsušām detaļām var savainot ādu. Tas var izskatīties kā tikai iegriezums, tomēr tā ir nopietna trauma, kuras rezultāts var būt amputācija. Nekavējoties vērsieties pēc medicīniskas palīdzības.</p> <ul style="list-style-type: none"> <li>• Nevērsiet pistoli pret citiem cilvēkiem vai jebkuru sava ķermeņa daļu.</li> <li>• Nelieciet roku uz sprauslas gala.</li> <li>• Neapturiet vai nenovirziet noplūdes ar roku, ķermeni, cimdu vai lupatu.</li> <li>• Neizsmidziniet, ja nav uzstādīts uzgaļa aizsargs un trigeru aizsargs.</li> <li>• Kad neizsmidziniet, izmantojiet trigeru drošības slēdzi.</li> <li>• Veiciet spiediena atlaišanas procedūru kāda norādīta šajā rokasgrāmatā, kad jūs pārtraucat izsmidzināšanu un pirms iekārtas tīrīšanas, pārbaudes vai apkopes.</li> </ul>
	<p><b>UZLIESMOŠANAS UN SPRĀDZIENA RISKS</b></p> <p>Ugunsnedroši izgarojumi, piemēram, no šķīdinātāja vai krāsas, darba vietā var aizdegties vai uzsprāgt. Lai nepieļautu aizdegšanos vai sprādzienu:</p> <ul style="list-style-type: none"> <li>• Izmantojiet iekārtu tikai vietā ar labu ventilāciju.</li> <li>• Novērsiet visus aizdegšanās avotus, piemēram, degļus, cigaretes, pārnēsājamas elektrolampas un plastmasas pilienu uztveršanas pārklājumus (statiskās lokizlādes risks).</li> <li>• Darba vietā nedrīkst būt gruži, šķīdinātāji, lupatas un benzīns.</li> <li>• Nepievienojiet un neatvienojiet strāvas vadus, kā arī neieslēdziet un neizslēdziet barošanas avotu un gaismu, ja tuvumā ir ugunsnedroši izgarojumi.</li> <li>• Iezemējiet visu iekārtu darba vietā. Skatīt iezemēšanas instrukcijas.</li> <li>• Lietojiet tikai iezemētas šļūtenes.</li> <li>• Ielaižot spainī, stingri turiet pistoli pie iezemēta spaiņa sāniem.</li> <li>• Ja parādās statiska dzirkstejošana vai jūs sajūtat elektrisku triecienu, nekavējoties pārtrauciet darbu. Neizmantojiet iekārtu, pirms neesat noskaidrojis un novērsis problēmu.</li> <li>• Darba vietā jābūt darbaspējīgam liesmu slāpētājam.</li> </ul>

 <b>BRĪDINĀJUMI</b>	
	<p><b>RISKS NEPAREIZI IZMANTOJOT IEKĀRTU</b></p> <p>Nepareiza izmantošana var izraisīt nāvi, vai nopietnu savainojumu.</p> <ul style="list-style-type: none"> <li>• Nedarbiniet iekārtu, kad esat noguris vai atrodieties narkotiku vai alkohola ietekmē.</li> <li>• Nepārsniegt maksimālo darba spiedienu vai temperatūras diapazonu tai sistēmas komponentei, kurai ir viszemākais nominālais lielums. Skatīt tehniskos datus visās iekārtas rokasgrāmatās.</li> <li>• Izmantojiet šķidrums un šķīdinātājus, kuri ir savietojami ar iekārtas slapjajām daļām. Lasiet par tehniskiem datiem visās iekārtas rokasgrāmatās. Izlasiet šķidruma un šķīdinātāja ražotāja brīdinājumus. Lai saņemtu pilnu informāciju par jūsu materiālu, pieprasiet MSDS etiķetes no izplatītāja vai mazumtirgotāja.</li> <li>• Katru dienu pārbaudiet iekārtu. Nekavējoties salabojiet vai nomainiet nolietotojās vai bojātās daļas tikai ar īstām izgatavotāja rezerves daļām.</li> <li>• Neizmainiet vai nemodificējiet iekārtu.</li> <li>• Izmantojiet iekārtu tikai tam nolūkam, kam tā paredzēta. Lai saņemtu informāciju, griezieties pie jūsu izplatītāja.</li> <li>• Nepieļaut, ka šļūtenes un kabeļi atrodas satiksmes joslās, uz asām šķautnēm, kustīgu daļu un karstu virsmu tuvumā.</li> <li>• Nesamezģlojiet vai pārāk nesalociet šļūtenes, kā arī neizmantojiet šļūtenes, lai vilktu iekārtu.</li> <li>• Neļaut bērniem un dzīvniekiem uzturēties darba vietā.</li> <li>• Saskaņojiet ar visiem spēkā esošiem darba drošības noteikumiem.</li> </ul>
	<p><b>ALUMĪNIJA DAĻU SPIEDIENA RISKS</b></p> <p>Augstspiediena alumīnija iekārtā neizmantojiet 1,1,1 trihloretānu, metilēna hlorīdu, citus halogenētus ogļūdeņraža šķīdinātājus vai šķidrums, kas satur šādus šķīdinātājus. Šādu vielu izmantošana var izraisīt bīstamu ķīmisku reakciju un iekārtas plīsumu, kas var izraisīt nāvi, nopietnu traumu un īpašuma bojājumu.</p>
	<p><b>PERSONĀLIE AIZSARGLĪDZEKĻI</b></p> <p>Strādājot, veicot apkopi vai atrodoties iekārtas darbināšanas vietā, jums ir jāvalkā atbilstoši aizsarglīdzekļi, lai palīdzētu aizsargāt jūs no nopietnām traumām. Šie aizsarglīdzekļi ietver, tomēr var neaprobežoties ar tiem:</p> <ul style="list-style-type: none"> <li>• Aizsargbrilles</li> <li>• Apģērbs un respirators saskaņā ar šķidruma un šķīdinātāja ražotāja ieteikumiem</li> <li>• Cimdi</li> <li>• Ausu aizsargs</li> </ul>

## Spiediena atlaišanas procedūra



Ievērojiet šo spiediena atlaišanas procedūru visos gadījumos, kad jums saskaņā ar norādījumiem, jāatlaiž spiediens, jāaptur izsmidzināšana, jāpārbauda vai jāapkalpo iekārta vai arī jāpievieno vai jāiztīra izsmidzināšanas uzgali.

1. Uzlieciet trigeru aizsargu. Izslēdziet (OFF) barošanu un pagrieziet spiediena regulatoru uz zemāko spiediena līmeni.
2. Noņemiet trigeru aizsargu. Turiet pistoli pie iezemēta metāla skalošanas spaiņa sāna. Ieslēdziet pistoli virzot to spainī lai atlaistu spiedienu.

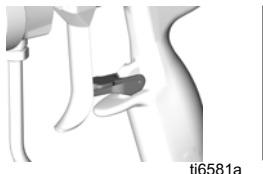
Ja jums šķiet, ka izsmidzināšanas uzgali vai šļūtene ir aizsprostota vai ka spiediens pēc augšminēto soļu izpildīšanas nav pilnīgi noņemts, vispirms ĻOTI LĒNI atļaidiet uzgaļa aizsarga fiksācijas uzgriezni vai šļūtenes gala savienotāju, lai pakāpeniski noņemtu spiedienu, pēc tam atļaidiet pilnīgi. Iztīriet šļūtenes vai uzgaļa aizsprostojumu.

## Pistoles trigeru aizsargs



Lai aizsargātos no ievainojumiem tad, kad pistole netiek izmantota, vienmēr uzlieciet trigeru aizsargu, ja iekārta tiek izslēgta vai atstāta bez uzraudzības.

Trigeru aizsargs uzlikts  
(nav izsmidzināšanas)



ti6581a

Trigeru aizsargs noņemts  
(izsmidzināšana)



ti6582a

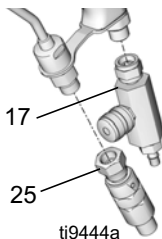
## Salikšana



Pārliecinieties, ka izsmidzinātājs ir izslēgts, strāvas vads izvilkts no barošanas avota kontaktozietes un trigeru aizsargs ir uzlikts. Skatiet jūsu izsmidzinātāja instrukciju rokasgrāmatas instrukcijas par izsmidzinātāja sākotnējo uzpildīšanu un izsmidzināšanu.

### Pievienojiet pistoli pie izsmidzinātāja

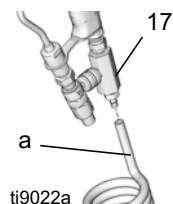
1. Pievienojiet gaisa iekļūdes stiprinājumu (17) un šķidrums iekļūdes stiprinājumu (25) pie pistoles.



ti9444a

2. Pie izsmidzināšanas ar gaisu, vispirms pievienojiet melno, spolē satīto, gaisa padeves šļūteni (a) pie pistoles gaisa iekļūdes stiprinājuma (17).

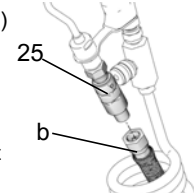
PIEZĪME: Kad jūs pirmoreiz sagatavojiet pistoli izsmidzināšanai, jums jānogriež melnā gaisa padeves šļūtene vēlāmā garumā.



a

ti9022a

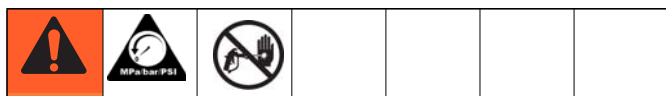
3. Pievienojiet zilo šķidrums padeves šļūteni (b) pie šķidrums iekļūdes stiprinājuma (25).
4. Pievienojiet gaisa un šķidrums padeves šļūteni otrā galu pie izsmidzinātāja. Lai stingri pievilktu visus savienojumus, izmantojiet divas uzgriežņu atslēgas (skatiet izsmidzinātāja salikšanas instrukcijas izsmidzinātāja ekspluatācijas rokasgrāmatā 311905.)



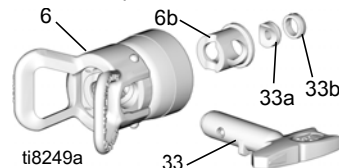
25

b

### Pievienojot uzgali (33) un aizsargu (6) pie pistoles



1. Ja iekārta nesen tika darbināta, atļaidiet spiedienu.
2. Ievietojiet ligzdas korpusu (6b) aizsargā (6).
3. Ielieciet slēdža uzgali (SwitchTip) (33).
4. Iestipriniet blīvējumu (33b) uz ligzdas (35a) un iestipriniet ligzdas korpusā (25). Izmantojiet melno blīvējumu ūdenskrāsām un oranžo šķidrums iekļūdes uzgriežņiem un materiāliem uz eļļas bāzes.
5. Novietojiet aizsargu (6) uz pistoles gala. Pievelciet ar roku.



ti8249a

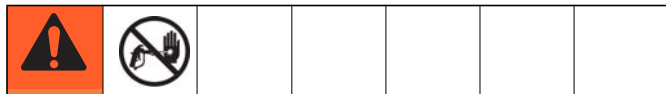
33

Ja jūs pamaniet šķidrums noplūdi no pistoles priekšgala, nomainiet ligzdu (33a) un/vai atkārtoti noblīvējiet aizsarga uzgriežņi.

## Ekspluatācija

Piezīme: Sekojošās instrukcijas attiecas uz pistolēm, kuras, lieto ar Graco's FinishPro izsmidzinātājiem. Skatiet izsmidzinātāja instrukciju rokasgrāmatu 311905. Ja jūs izmantojiet citu izsmidzinātāju, skatiet jūsu iekārtas instrukciju rokasgrāmatu.

Ja jūs izmantojiet FinishPro™ 390. modeļa izsmidzinātāju, gaisa regulēšana tiek veikta tikai pie pistoles. FinishPro™ 395. modeļa izsmidzinātājos tiek veikta papildus gaisa regulēšana pie izsmidzinātāja.



1. Noņemiet trigeru aizsargu (1a).
2. Pārliecinieties, ka bultveida uzgali (33) vērsts uz priekšu (izsmidzināšana).
3. Turiet pistoli perpendikulāri un apmēram 12-collas (304 mm) no virsmas. Vispirms kustiniet pistoli, tad pavelciet pistoles trigeru (3) lai izsmidzinātu testa paraugu.
4. Vienmēr turiet pistoli taisnā leņķī pret virsmu. Neveidojiet ar pistoli loku. Tas izraisīs nevienmērīgu šķidrums pārklājumu. Lai iegūtu vienmērīgu galīgo apstrādi, veiciet vienveidīgus, vienmērīgus pistoles gājienus šķērsām pa apsmidzināmo objektu ar 50% iepriekšējās joslas pārklājumu.

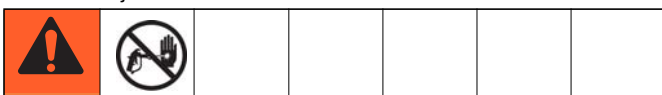
## Aizsprotojuma tīrīšana



1. Atlaidiet spiedienu. Uzstādiet trigeru aizsargu (1a).
2. Griežiet uzgali (33) 180°. Noņemiet trigeru aizsargu (1a). Izsmidziniet ar pistoli spainī vai zemē lai izskaloju aizsprotojumu.
3. Uzlieciet trigeru aizsargu (1a). Pagrieziet atpakaļ uzgali (33) par 180° uz izsmidzināšanas stāvokli.

## Izsmidzināšana

Skatiet jūsu izsmidzinātāja instrukciju rokasgrāmatu. Sekojošās instrukcijas attiecas uz pistolēm, kuras, lieto ar Graco's FinishPro izsmidzinātājiem.



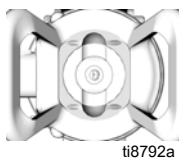
### Izsmidzināšana ar gaisu

1. Iestatiet izsmidzinātāja funkcijas izvēles slēdzi stāvoklī AIRLESS (BEZGAISA) izsmidzināšana.
2. Atveriet pistoles gaisa spiediena regulatoru līdz galam.
3. Veiciet sūkņa sākotnējo uzpildīšanu saskaņā ar sākotnējās uzpildīšanas instrukcijām, kas sniegtas izsmidzinātāja ekspluatācijas rokasgrāmatā 311905.
4. Pagrieziet izsmidzinātāja šķidruma spiediena regulatoru uz augstāko spiediena līmeni.
5. Noņemiet trigeru aizsargu (1a). Izsmidzinot ar pistoli, griežiet izsmidzinātāja šķidruma spiedienu uz leju, līdz jūs pamāniet izsmidzināšanas rakstā noteikumus.
6. Apturiet izsmidzināšanu ar pistoli.
7. Iestatiet izsmidzinātāja taustiņslēdzi uz AA (ar gaisu) izsmidzināšana.
8. Ieslēdziet pistoli. Izsmidzinot palieliniet izsmidzinātāja gaisa spiediena regulatora iestatījumu, līdz notecējumi pazūd.
9. Izmantojiet pistoles gaisa regulatoru lai smalkāk pieregulētu izsmidzināšanas rakstu.

### Bezgaisa izsmidzināšana

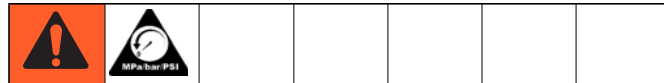
1. Iestatiet izsmidzinātāja funkcijas izvēles slēdzi stāvoklī AIRLESS (BEZGAISA) izsmidzināšana.
2. Veiciet sūkņa sākotnējo uzpildīšanu saskaņā ar sākotnējās uzpildīšanas instrukcijām, kas sniegtas izsmidzinātāja ekspluatācijas rokasgrāmatā 311905.
3. Sāciet ar viszemāko izsmidzinātāja spiediena ieregulējumu.
4. Izsmidziniet testa paraugu. Pakāpeniski palieliniet izsmidzinātāja spiedienu, līdz jūs iegūstiet blīvu izsmidzinājuma paraugu bez sabiezējumiem gar apmalēm. Izmantojiet mazāka izmēra uzgali, ja ar spiediena regulēšanu vien nevar novērst apmales.

Piezīme: Ja jūs iegūstiet neregulāru izsmidzināšanas rakstu, iztīriet gaisa atvērumus ar šķīdinātāju un mīkstu suku vai zobu bakstāmo. Neizmantojiet metāla instrumentus lai iztīrītu gaisa vāciņa atvērumus, jo tādā veidā tos var saskrāpēt. Saskrāpējumi var izkropļot izsmidzināšanas rakstu.



t18792a

## Apkope



Pirms jūs veiciet jebkādu pistoles apkopi, izlasiet visus brīdinājumus uz šīs rokasgrāmatas priekšējā vāka atlaidiet spiedienu, lappuse 4.

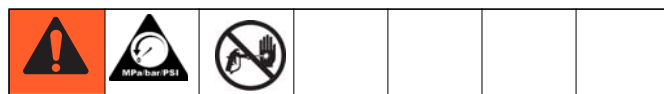
### Ikdienas apkope

Izskalojiet pistoli pēc katras darba maiņas un uzglabājiet sausā vietā.

Neiegremdējiet pistoli vai jebkādas daļas ūdenī vai tīrīšanas šķīdinātājos.

- Nevērsiet pistoli augšup kad veicat tās tīrīšanu.
- Neslaukiet pistoli ar drēbi, kas samērcēta šķīdinātājā; izgrieziet sausu pārpalikumu.
- Šķīdinātājs, kas palicis pistoles gaisa kanālos var izraisīt sliktas kvalitātes krāsas apdari. Nepielietojiet nekādu tīrīšanas paņēmieni, kas varētu pieļaut šķīdinātāja iekļūšanu pistoles gaisa kanālos.

### Skalošana un tīrīšana



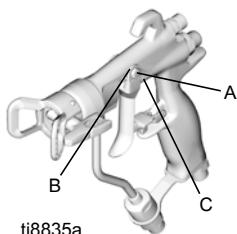
- Izskalojiet pistoli pirms mainiet krāsas, pirms uzglabāšanas un pirms pistoles labošanas.
- Skalojiet pie viszemākā iespējamā spiediena. Pārbaudiet vai savienotājos nav noplūdes un pievelciet, ja ir nepieciešams.
- Izskalojiet ar šķidrumu, kas ir savietojams ar smidzināmo šķidrumu un iekārtas saslapināmām daļām.

1. Spiediena atlaišana, lappuse 4. Atvienojiet izsmidzinātāju no kontaktrozetes.
2. Noņemiet uzgali (33) un aizsargu. (6).
3. Atvienojiet melno gaisa padeves šļūteni no pistoles.
4. Izņemiet izsmidzinātāja sifona cauruļu komplektu no krāsas un ievietojiet skalošanas šķidrumā. Skatiet tīrīšanas instrukcijas izsmidzinātāja ekspluatācijas rokasgrāmatā 311905.
5. Iespraudiet izsmidzinātāja strāvas vadu kontaktrozetē. Iestatiet izsmidzinātāja funkcijas izvēles slēdzi stāvoklī AIRLESS.
6. Lēnām palieliniet spiedienu. Virziet pistoli uz leju iezemētā metāla tvertnē. Pavelciet pistoles trigeru un izskalojiet pistoli ar šķīdinātāju, kamēr visas šķidruma atliekas ir izvadītas no pistoles kanāliem.
7. Iestādiet izsmidzinātāja funkcijas izvēles slēdzi stāvoklī OFF.
8. Spiediena atlaišana, lappuse 4.
9. Atvienojiet šķidruma padeves šļūteni no pistoles.
10. Ja ir nepieciešams noņemt izkliedētāju (5) lai to iztīrītu, ieslēdziet pistoli, kamēr jūs noņemiet izkliedētāju ar pistoles instrumentu (30).
11. Iemērcējiet ilgstoši sukā sarus šķīdinātājā un neizmantojiet stieplu suku.
12. Kad pistole vērsta uz leju, notīriet pistoles priekšdaļu ar mīkstu saru suku un šķīdinātāju.
13. Berziet uzgali (33) un aizsargu (6) ar mīkstu saru suku. Lai iztīrītu gaisa vāciņa atvērumus, izmantojiet mīkstu instrumentu, piemēram, zobu bakstāmo, lai izvairītos no kritisko virsmu bojāšanas. Pūtiet gaisu caur izsmidzinātāja uzgali, lai pārliecinātos, ka atvere ir tīra.
14. Ja izkliedētājs (5) bija ticis noņemts, ieslēdziet izsmidzinātāju tad, kad jūs uzlieciet atpakaļ izkliedētāju ar pistoles instrumentu (30). Stingri pievelciet izkliedētāju lai iegūtu labu blīvējumu. Pievelciet

līdz 155-165 collām-mārciņām (18-19 N.m). Ja pievilksana veikta pareizi, apmale apakšā būs izvirzīta ārā no pistoles.

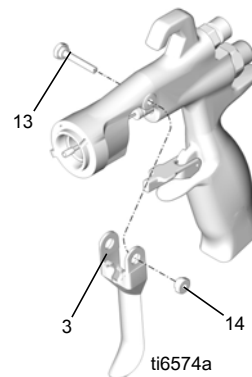
15. Ievietojiet uzgali (33) un aizsargu (6) uz pistoles, lappuse 4.
16. Izmantojot šķīdinātājā samērcētu mīkstu audumu, notīriet pistoles ārpusi.

17. Pēc tīrīšanas, katru nedēļu saeļojiet sekojošas daļas ar smērvielu 111265.
  - Trigera šarnīra tapu (A)
  - Abas pistoles puses, kur triggeris saskaras ar pistoli (B)
  - Šķidrums adatas asi, aiz trigera (C)



ti8835a

2. Izņemiet triggera šarnīra tapas uzgriezni (14), šarnīra tapu (13), un triggeri (3) izmantojot pistoles instrumentu (30) un uzgriežņa skrūvējamo (29).



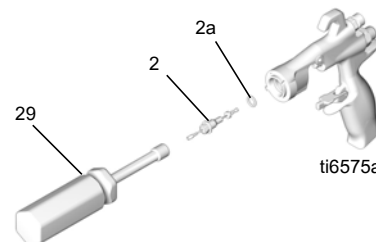
ti6574a

## Filtra (24) tīrīšana/nomaiņa



1. Atlaidiet spiedienu, lappuse 4. Uzlieciet triggera aizsargu (1a).
2. Atskrūvējiet šķidrums iepildes stiprinājumu (25).
3. Izņemiet iekšējo šķidrums filtru (24).
4. Izīriet filtru ar mīkstu saru suku un savietojamu šķīdinātāju. Apskatiet filtru un ja tas bojāts, nomainiet to.
5. Ievietojiet iekšējo šķidrums filtru (24) šķidrums caurules pamatnē (16).
6. Ieskrūvējiet šķidrums iepildes stiprinājumu (25) caurules pamatnē. Pievelciet līdz 175-185 collām-mārciņām (20-21 N•m).

3. Izņemiet šķidrums adatas mezglu (2) no pistoles priekšpusē izmantojot uzgriežņa skrūvēšanas instrumentu (29). Ja adata ir salocījies vai ir bojāta, vai arī blīvējums ir nodilis vai ir noplūde, nomainiet visu adatas mezglu. Ja ir nepieciešama nomaiņa, pārliecinieties, ka ir izņemts o-gredzens (2a) jo tas var iestrēgt pistoles korpusa iekšpusē.



ti6575a

## Remonts



### Ligzdas labošana

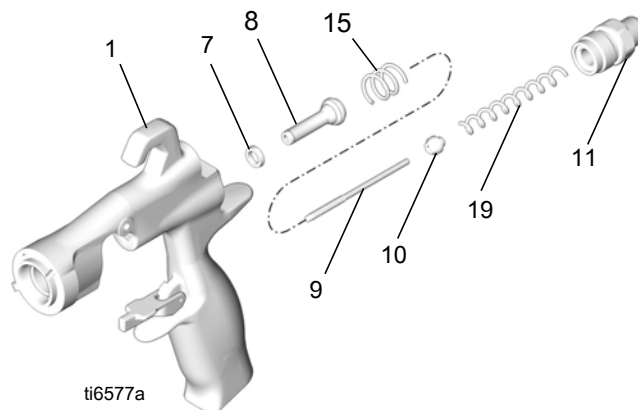
Izmantojiet karbīda ligzdas remonta komplektu - 249456. Lai iegūtu labākus rezultātus izmantojiet visas jaunās komplektā esošās daļas.

1. Atlaidiet spiedienu, lappuse 4. Atvienojiet šķidrums un gaisa šļūtenes no pistoles.
2. Noņemiet aizsargu (6) un izsmidzināšanas uzgali (33).
3. Ieslēdziet pistoli lai izvilktu adatas korpusu ārā no ligzdas kad jūs izskrūvējiet izkļiedētāju (5) no pistoles korpusa (1), ar pistoles instrumentu (30).
4. Apskatiet o-gredzenus (5e, 5f, un 6a) attiecīgajās vietās. Uzmanīgi izņemiet o-gredzenus no izkļiedētāja korpusa (5a) un nomainiet, ja tas nepieciešams.
5. Izņemiet ligzdas uzgriezni (5d), ligzdu (5c) un ligzdas starpliku (5b) izmantojot 7/32 collas sešstūra uzgriežņu atslēgu.
6. Apskatiet ligzdu (5c) un ligzdas starpliku (5b) un nomainiet, ja tas nepieciešams.
7. Ievietojiet atpakaļ ligzdas starpliku (5b) ligzdu (5c) un ligzdas uzgriezni (5d). Pievelciet līdz 45-50 collām-mārciņām (5,0-5,6 N•m). Pārliecinieties, ka uzgrieznis nav pievilkts par stipru.

- Ievietojot atpakaļ karbīda ligzdu (5c), ligzdas konusveidīgam galam jābūt pavērstam uz pistoles uzgali.

### Gaisa vārsta labošana (8)

1. Noskrūvējiet atsperes vāciņu (11) no pistoles korpusa aizmugures (1) izmantojot pistoles instrumentu (30). Izņemiet divas atsperes (15 un 19), asi (9), un ligzdu (10).
2. Spiediet gaisa vārsta mezglu (8) ārā pa pistoles aizmuguri.
3. Apskatiet u-vāciņu (7) pistoles korpusā (1). Ja u- vāciņš ir nodilis vai ir noplūde, rūpīgi noņemiet u- vāciņu no pistoles korpusa priekšpusē, izmantojot irbuli.



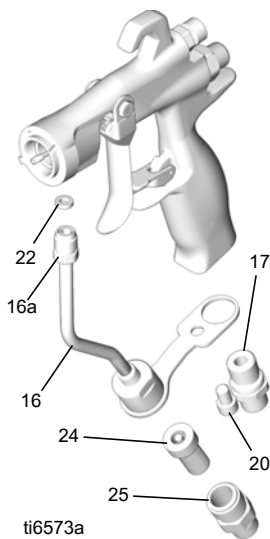
ti6577a

### Adatas labošana (2)

1. Atlaidiet spiedienu, lappuse 4. Noņemiet izkļiedētāju (5), skatiet Ligzdas labošana, lappuse 6.

## Šķidruma caurules nomaīņa (16)

1. Noņemiet gaisa ieplūdes stiprinājumu (17) izmantojot pistoles instrumentu (30) un izņemiet skrūvi (20) izmantojot 3/16 collas sešstūra uzgriežņu atslēgu.
2. Atskrūvējiet šķidruma ieplūdes stiprinājumu (25). Noņemiet un iztīriet vai nomainiet iekšējo šķidruma filtru (24).
3. Izskrūvējiet šķidruma caurules savienotāju (16a) no šķidruma ieplūdes. Rūpīgi noņemiet starpliku (22).

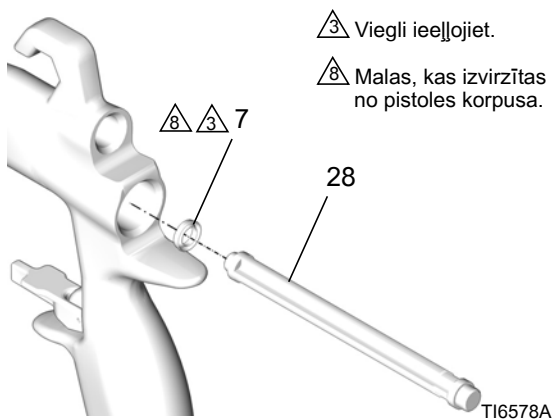


## Plakana uzgaļa pārejas komplekts (Kā opcija)

Plakana uzgaļa pārejas komplekts ļauj AAM plakanos uzgaļus izmantot ar šo pistoli. Daļas numurs pasūtīt 288514.

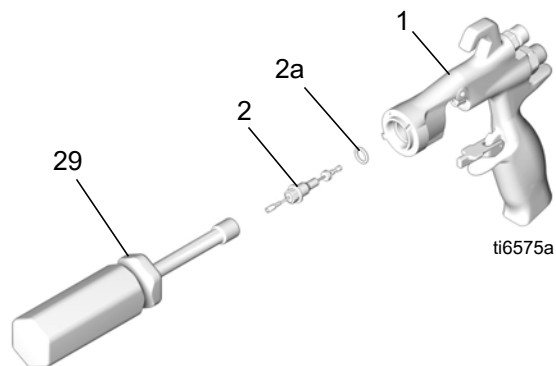
## Salikšana kopā

1. Ievietojiet caurules starpliku (22) pistolē. Pievelciet ar roku šķidruma caurules savienotāju (16a) pistoles šķidruma ieplūdē. Pretvielas gaisa ieplūdes stiprinājumam (17) un skrūvei (20). Pievelciet šķidruma caurules savienotāju līdz 150-160 collām-mārciņām (17-18 N•m). Pievelciet gaisa ieplūdes stiprinājumu līdz 175-185 collām-mārciņām (20-21 N•m). Pievelciet šķidruma caurules skavas skrūvi līdz 50-60 collām-mārciņām (6-7 N•m).
2. Ievietojiet iekšējo šķidruma filtru (24) šķidruma caurules pamatnē (16). Skrūvējiet šķidruma ieplūdes stiprinājumu (25) caurules pamatnē. Pievelciet līdz 175-185 collām-mārciņām (20-21 N•m).
3. Uzlieciet jaunu u-vāciņu (7) uz blīvējuma ievietošanas instrumenta (28), ar u-vāciņa malām uz instrumentu. Spiediet u-vāciņu pistoles aizmugurē līdz jūs sajutīsit noteiktu slēdzēja krakšķi.



4. Saeļļojiet gaisa vārsta mezgla priekšējo galu (8). Uzmanīgi bīdiet gaisa vārsta mezglu pistoles aizmugurē, stumjot cauri u-vāciņam (7), cik tālu tas ieslīd. Esiet uzmanīgs, nesabojājiet u-vāciņu.

5. Bīdiet ligzdu (10) uz ass (9). Pārlicinieties, ka ligzdas konusveidīgais gals pavērsts uz ass resnāko galu. Uzmanīgi iespiediet asi (9) un ligzdu (10) gaisa vārstā (8).
6. Ievietojiet divas atsperes (15 un 19). Ieskrūvējiet atsperes vāciņu (11) pistoles korpusa aizmugurē. Pievelciet līdz 175-185 collām-mārciņām (20-21 N•m).
7. Viegli ieeļļojiet adatas mezgla o-gredzenus un asi, kur slīd blīvējums. Pārlicinieties, ka o-gredzens (2a) ir savā vietā pistoles korpusā (1).
8. Iestipriniet šķidruma adatas mezglu (2) pistoles priekšpusē. Izmantojiet uzgriežņa skrūvējamo (29) lai ieskrūvētu šķidruma adatas mezglu pistoles korpusā (1) un pievelciet līdz 50-60 collām-mārciņām (6-7 N•m).



9. Ievietojiet trigeri (3), šarnīra tapu (13), un uzgriezni (14). Izmantojiet maza nosprīgojuma vītnes fiksatoru un pārlicinieties, ka šķidruma adatas mezgla bronza daļa (2) ir aiz trigera. Saeļļojiet šarnīra tapu abās pusēs kur trigeris saskaras ar tapu un saeļļojiet izcilni pistoles abās pusēs, kur trigeris saskaras ar pistoles korpusu. Pievelciet uzgriezni līdz 20-30 collām-mārciņām (2-3 N•m).
10. Ieslēdziet izsmidzinātāju lai vilktu adatu atpakaļ, kamēr jūs skrūvējiet izkliedētāja mezglu (5) pistoles korpusā (1) izmantojot pistoles instrumentu (30). Pievelciet līdz 155-165 collām-mārciņām (18-19 N•m). Ja pievilksana veikta pareizi, apmale apakšā būs izvirzīta ārā no pistoles.
11. Pievienojiet aizsargu (6) un izsmidzināšanas uzgali (33), lappuse 4.

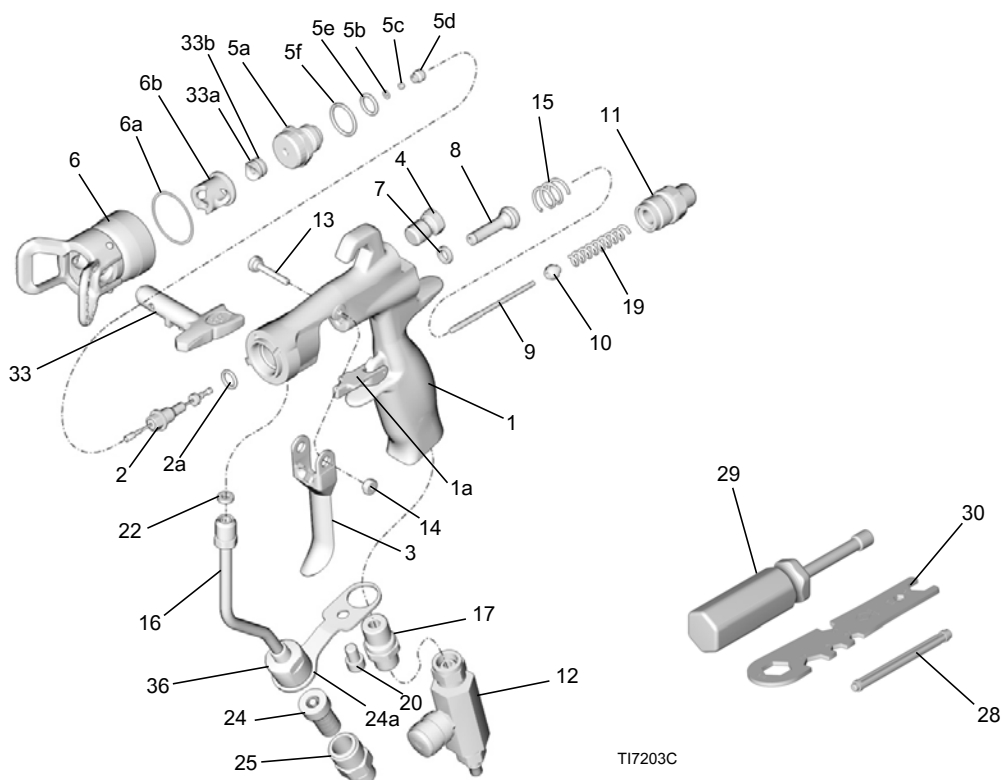
## Tehniskie dati

Maksimālais šķidrums darba spiediens . . . . .	4000 psi (28 MPa, 280 bari)
Maksimālais gaisa darba spiediens . . . . .	100 psi (0,7 MPa, 7 bari)
Maksimālā šķidrums darba temperatūra . . . . .	110°F (43°C)
Šķidrums ieplūde . . . . .	1/4-18 npsm (amerikāņu normālā cilindriskā cauruļu vītne)
Gaisa ieplūde . . . . .	1/4-18 npsm (amerikāņu normālā cilindriskā cauruļu vītne)
Pistoļu svars . . . . .	16 unces (450 grami)
Skaņas spiediens*: 20 psi (140 kPa, 1,4 bari) . . .	66,9 dB(A)
Skaņas spiediens*: 100 psi (0,7 kPa, 7 bari) . . . .	80,0 dB(A)
Skaņas jauda*: 20 psi (140 kPa, 1,4 bari) . . . . .	76,8 dB(A)
Skaņas jauda *: 100 psi (0,7 kPa, 7 bari) . . . . .	89,9 dB(A)
Saslapināmās daļas: Nerūsējošais tērauds, karbīds un polietilēns ar ļoti augstu molekulāro svaru, Acetāls (Acetal), PTFE, Neilons, fluorelastomers	

\*Visi mērījumu rādījumi iegūti, kad ventilatora vārsts pilnīgi noslēgts, (pilns ventilācijas apjoms) pie 20 psi (140 kPa, 1,4 bari) un 100 psi (0,7 kPa, 7 bari) un pie nosacītas operatora atrašanās vietas. Skaņas jauda pārbaudīta atbilstoši ISO 9614-2.



# Daļas



TI7203C

Ref.	Part No.	Description	Qty.	Ref.	Part No.	Description	Qty.
1		BODY, gun, assy	1	24	224453	FILTER	1
1a	249423	SAFETY, trigger	1	24a‡	162863	GASKET, non-metallic (sold separately)	1
2u		NEEDLE, assy; 3/32 carbide ball; includes item 2a	1	25	15F186	FITTING, fluid inlet	1
2a*	110004	PACKING, o-ring; PTFE	1	28*		TOOL, installation; seal	1
3	249585	KIT, trigger, repair, includes 13 and 14	1	29	117642	TOOL, nut driver	1
4	15G713	NUT, air plug	1	30	15F446	TOOL, gun	1
5	249877	DIFFUSER, assy, RAC	1	31s	222385	CARD, warning (not shown)	1
5a		DIFFUSER, housing	1	32s	172479	TAG, warning (not shown)	1
5bu		GASKET, seat; nylon	1	33	FFT210	SPRAY TIP (288513)	1
5cu		SEAT; carbide	1		FFA210	SPRAY TIP (289604)	1
5du		NUT, seat	1	33a**		SEAT, gasket	1
5e*	111457	PACKING, o-ring, seat; PTFE	1	33b**		SEAL	1
5f*	109450	PACKING, o-ring; PTFE	1	35†	15J770	HOUSING, cylinder	1
6	288839	GUARD, RAC	1	36	239663	SWIVEL	1
6a*	109213	PACKING, o-ring, PTFE	1	s Rezerves Bīstami un Brīdinājuma etiķetes, birkas, un kartes ir pieejamas bez maksas.			
7*	188493	PACKING, u-cup, gun; UHMWPE	1	◆ Included in Adatu / Seat Repair Kit 255.160 (jāiegādājas atsevišķi)			
8*		VALVE, air, assy	1	† Iekļauts RAC Guard Kit 288.839			
9	15F193	SHAFT, fluid spring	1	* Iekļauta Seal Repair Kit 249.422 (jāiegādājas atsevišķi)			
10	15F194	SEAT, spring	1	‡ Ja vēlaties noņemt filtru, lai 162.863 izmantot kā zīmogu savā vietā.			
11	15F195	CAP, spring	1	** Iekļauts 246.453 RAC X Zīmogs (Standard) Viens Kit			
12	288715	VALVE, swivel with hose fitting	1	** Iekļauts 248.936 RAC X Seal Viens komplekts (Solvent)			
13	15F739	PIN, pivot	1				
14	15F740	PIN, pivot, nut	1				
15	114069	SPRING, compression	1				
16	249136	TUBE, assy	1				
17	15F202	FITTING, air inlet	1				
19	115141	SPRING, compression	1				
20	119996	SCREW, cap, socket hd; 1/4-20 x 3/8 in. (10 mm)	1				
22*	115133	GASKET, tube, acetal	1				

# Graco Standard Warranty

Graco warrants all equipment referenced in this document which is manufactured by Graco and bearing its name to be free from defects in material and workmanship on the date of sale to the original purchaser for use. With the exception of any special, extended, or limited warranty published by Graco, Graco will, for a period of twelve months from the date of sale, repair or replace any part of the equipment determined by Graco to be defective. This warranty applies only when the equipment is installed, operated and maintained in accordance with Graco's written recommendations.

This warranty does not cover, and Graco shall not be liable for general wear and tear, or any malfunction, damage or wear caused by faulty installation, misapplication, abrasion, corrosion, inadequate or improper maintenance, negligence, accident, tampering, or substitution of non-Graco component parts. Nor shall Graco be liable for malfunction, damage or wear caused by the incompatibility of Graco equipment with structures, accessories, equipment or materials not supplied by Graco, or the improper design, manufacture, installation, operation or maintenance of structures, accessories, equipment or materials not supplied by Graco.

This warranty is conditioned upon the prepaid return of the equipment claimed to be defective to an authorized Graco distributor for verification of the claimed defect. If the claimed defect is verified, Graco will repair or replace free of charge any defective parts. The equipment will be returned to the original purchaser transportation prepaid. If inspection of the equipment does not disclose any defect in material or workmanship, repairs will be made at a reasonable charge, which charges may include the costs of parts, labor, and transportation.

**THIS WARRANTY IS EXCLUSIVE, AND IS IN LIEU OF ANY OTHER WARRANTIES, EXPRESS OR IMPLIED, INCLUDING BUT NOT LIMITED TO WARRANTY OF MERCHANTABILITY OR WARRANTY OF FITNESS FOR A PARTICULAR PURPOSE.**

Graco's sole obligation and buyer's sole remedy for any breach of warranty shall be as set forth above. The buyer agrees that no other remedy (including, but not limited to, incidental or consequential damages for lost profits, lost sales, injury to person or property, or any other incidental or consequential loss) shall be available. Any action for breach of warranty must be brought within two (2) years of the date of sale.

**GRACO MAKES NO WARRANTY, AND DISCLAIMS ALL IMPLIED WARRANTIES OF MERCHANTABILITY AND FITNESS FOR A PARTICULAR PURPOSE, IN CONNECTION WITH ACCESSORIES, EQUIPMENT, MATERIALS OR COMPONENTS SOLD BUT NOT MANUFACTURED BY GRACO.** These items sold, but not manufactured by Graco (such as electric motors, switches, hose, etc.), are subject to the warranty, if any, of their manufacturer. Graco will provide purchaser with reasonable assistance in making any claim for breach of these warranties.

In no event will Graco be liable for indirect, incidental, special or consequential damages resulting from Graco supplying equipment hereunder, or the furnishing, performance, or use of any products or other goods sold hereto, whether due to a breach of contract, breach of warranty, the negligence of Graco, or otherwise.

## **FOR GRACO CANADA CUSTOMERS**

The Parties acknowledge that they have required that the present document, as well as all documents, notices and legal proceedings entered into, given or instituted pursuant hereto or relating directly or indirectly hereto, be drawn up in English. Les parties reconnaissent avoir convenu que la rédaction du présente document sera en Anglais, ainsi que tous documents, avis et procédures judiciaires exécutés, donnés ou intentés, à la suite de ou en rapport, directement ou indirectement, avec les procédures concernées.

# Graco Information

For the latest information about Graco products, visit [www.graco.com](http://www.graco.com).

**TO PLACE AN ORDER**, contact your Graco distributor or call 1-800-690-2894 to identify the nearest distributor.

For complete warranty information contact your local Graco distributor, call Graco customer service: 1-800-690-2894 or visit our website: [www.graco.com](http://www.graco.com).

*All written and visual data contained in this document reflects the latest product information available at the time of publication. Graco reserves the right to make changes at any time without notice.*

*For patent information, see [www.graco.com/patent](http://www.graco.com/patent).*

Orīginālās instrukcijas tulkojums. This manual contains Latvian. MM 311937

Graco Headquarters: Minneapolis  
International Offices: Belgium, China, Japan, Korea

GRACO INC. AND SUBSIDIARIES • P.O. BOX 1441 • MINNEAPOLIS MN 55440-1441 • USA

Copyright 2006, Graco Inc. All Graco manufacturing locations are registered to ISO 9001.

[www.graco.com](http://www.graco.com)  
Revised 5/2013