

# Bediening - Reparatie - Onderdelen



## FinishPro™ HVLP 7.0/9.0/9.5

313406H rev.b

- Voor draagbare spuittoepassingen van fine-finish coatings -

120 V AC modellen: 256847, 256848, 256849



240 V AC modellen: 256851, 256852, 256853



Maximum materiaalwerkdruk: 10 psi (0,07 MPa, 0,7 bar)



### Belangrijke veiligheidsinstructies

Lees alle waarschuwingen en instructies in deze handleiding. Bewaar deze instructies.



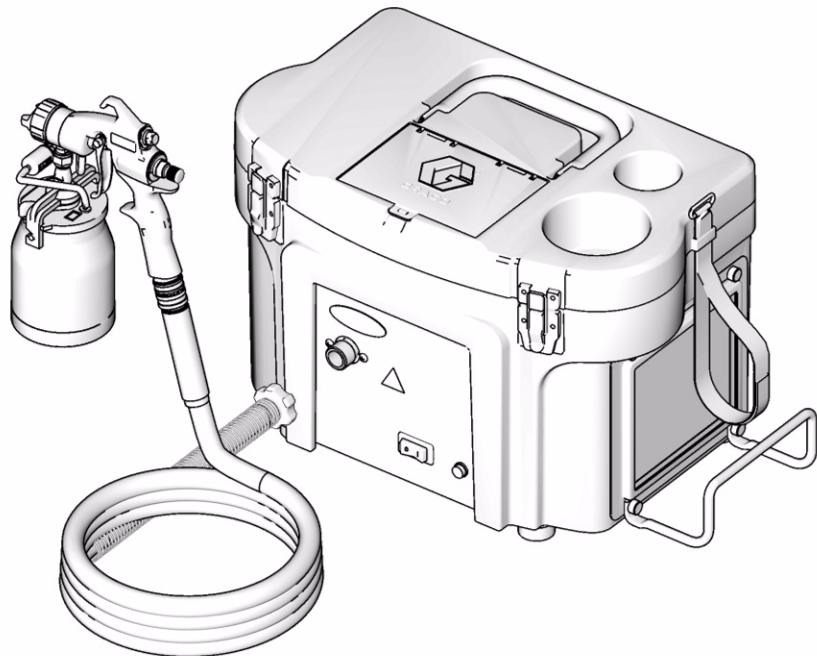
313322



313440



313441



ti12834a

# Inhoudsopgave

<b>Inhoudsopgave</b> .....	<b>2</b>
<b>Waarschuwing</b> .....	<b>3</b>
Aarding en elektrische vereisten .....	5
<b>De onderdelen</b> .....	<b>6</b>
<b>Instellingen</b> .....	<b>7</b>
materiaalbereiding .....	7
Aansluiten van vloeistof- en luchttoevoer .....	7
Drukontlastingsprocedure .....	7
Bedieningstips .....	7
<b>Onderhoud</b> .....	<b>8</b>
<b>Storingen opsporen en verhelpen</b> .....	<b>9</b>
<b>Reparatie</b> .....	<b>10</b>
Het spuittoestel demonteren .....	10
Het spuittoestel weer in elkaar zetten .....	10
De koolborstels vervangen .....	11
<b>De motor vervangen</b> .....	<b>11</b>
<b>Bedradingsschema's</b> .....	<b>12</b>
<b>Technische gegevens</b> .....	<b>13</b>
<b>Onderdelen</b> .....	<b>14</b>
<b>Onderdelenlijst</b> .....	<b>15</b>
<b>Onderdelentekening</b> .....	<b>16</b>
<b>Onderdelenlijst</b> .....	<b>17</b>
<b>Standaard Graco-garantie</b> .....	<b>20</b>

# Waarschuwing

Onderstaande waarschuwingen betreffen installatie, gebruik, aarding, onderhoud en reparatie van deze apparatuur. Het symbool met het uitroepteken in the tekst van deze handleiding verwijst naar een waarschuwing en het gevarensymbool verwijst naar procedurespecifieke risico's. Lees deze waarschuwingen. Daarnaast zijn er procedurespecifieke waarschuwingen te vinden in de tekst, waar van toepassing.

## Aardingsinstructies

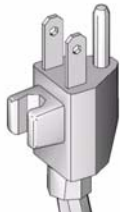
Dit product moet worden geaard. Ingeval van kortsluiting vermindert aarding de kans op elektrische schokken doordat er een draad is waardoor de elektrische stroom kan ontsnappen. Dit product heeft een snoer met een aardingsdraad in een goed geaarde stekker. De stekker moet worden aangebracht in een geaard stopcontact dat goed is geïnstalleerd conform alle ter plekke geldende regels en voorschriften.

### WAARSCHUWING



#### AARDING

- Onjuiste installatie van de aardingsplug kan leiden tot het risico van elektrische schokken.
- Als het snoer of de stekker moet worden gerepareerd of vervangen, mag de massadraad niet worden aangesloten op een van de platte klemmen.
- De draad met de isolatiemantel die van buiten groen met of zonder gele strepen is, is de massadraad.
- Vraag een gediplomeerde elektricien of servicemonteur of het product op de juiste wijze is geaard als u de aardingsinstructies niet volledig begrijpt.
- De meegeleverde stekker niet aanpassen: Als hij niet in het stopcontact past, laat een gediplomeerde elektricien dan het juiste stopcontact installeren.
- Dit product is bedoeld voor gebruik in een circuit van 120V nominaal en heeft een aardingsstekker zoals op onderstaande afbeelding is afgebeeld.





- Het product alleen aansluiten op een stopcontact dat dezelfde configuratie heeft als de stekker.
- Geen adapter gebruiken in combinatie met dit product.

#### Verlengsnoeren:

- Alleen 3-draads verlengsnoeren gebruiken met een drieplugs aardingsstekker en een contrastekker met drie openingen waarin de plug van het product past.
- Zorg ervoor dat u geen beschadigde verlengsnoer gebruikt. Als een verlengsnoer nodig is, gebruik dan minimaal een 12 AWG (2.5 mm<sup>2</sup>) voor de stroom die het product trekt.
- Een ondermaatse snoer resulteert in een val van de lijnspanning, vermogensverlies en oververhitting.

 **WAARSCHUWING**

	<p><b>BRAND- EN EXPLOSIEGEVAAR</b></p> <p>Brandbare dampen in het werkgebied zoals die van oplosmiddelen en verf kunnen ontbranden of exploderen. Voorkom brand en explosies o.a. als volgt:</p> <ul style="list-style-type: none"> <li>• Nooit brandbare of explosieve materialen spuiten in de buurt van open vuur of ontstekingsbronnen zoals sigaretten, motoren en elektrische apparatuur.</li> <li>• Als er verf of oplosmiddel door de apparatuur stroomt kan dat resulteren in statische elektriciteit. Statische elektriciteit zorgt ervoor dat er een risico ontstaat van brand of ontploffing in de buurt van verdammen of dampen van oplosmiddelen. Alle onderdelen van het spuitsysteem, met inbegrip van de pomp, de slangen en het spuitpistool, en de objecten in en rond het spuitgebied moeten goed zijn geaard ter bescherming tegen statische ontlading en vonken. Gebruik geleidende of geaarde hogedruk airless Graco-slangen voor verfspuitapparatuur.</li> <li>• Controleer of alle houders en opvangsystemen geaard zijn om statische ontlading te voorkomen.</li> <li>• Aansluiten op een geaard stopcontact. Geaarde verlengsnoeren gebruiken. Geen 3-naar-2 verloopstekker gebruiken.</li> <li>• Geen verf of oplosmiddel gebruiken dat chloorkoolwaterstoffen bevat.</li> <li>• Zorg ervoor dat het spuitgebied altijd goed wordt geventileerd. Zorg dat er een altijd een flinke hoeveelheid frisse lucht door het gebied stroomt. Laat de pomp in een goed geventileerde ruimte staan. De pomp niet spuiten.</li> <li>• Niet roken in het spuitgebied.</li> <li>• Geen lichtschakelaars, motoren of soortgelijke producten die vonken veroorzaken inschakelen in het spuitgebied.</li> <li>• Houd de ruimte vrij van houders met verf of oplosmiddel, lappen en andere brandbare materialen.</li> <li>• Zorg ervoor dat u weet wat er zit in de verf en de oplosmiddelen die u spuit. Lees alle veiligheidsinformatiebladen (MSDS) en labels van de houders die bij de verf of de oplosmiddelen zijn meegeleverd. Volg de veiligheidsaanwijzingen van de fabrikant van de verf en de oplosmiddelen op.</li> <li>• Er moet werkende brandblusapparatuur aanwezig zijn.</li> <li>• Het spuitapparaat genereert vonken. Wanneer u brandbaar materiaal gebruikt in of bij het spuitapparaat of om het apparaat door te spoelen of te reinigen, houd dan het spuitapparaat op minimaal 6 meter (20 voet) afstand van brandbare dampen.</li> </ul>
	<p><b>GEVAAR VOOR ELEKTRISCHE SCHOKKEN</b></p> <p>Slechte aarding, onjuiste installatie of onjuist gebruik van het systeem kan elektrische schokken veroorzaken.</p> <ul style="list-style-type: none"> <li>• Zet het toestel uit via de hoofdschakelaar en haal de stekker uit het stopcontact voordat u onderhoud gaat plegen aan de apparatuur.</li> <li>• Alleen geaarde stopcontacten gebruiken.</li> <li>• Alleen 3-draads verlengkabels gebruiken.</li> <li>• Zorg ervoor dat de aardingspennen op het spuitapparaat en verlengkabels intact zijn.</li> <li>• Niet blootstellen aan regen. Binnen opslaan.</li> </ul>
	<p><b>GEVAREN BIJ VERKEERD GEBRUIK VAN DE APPARATUUR</b></p> <p>Verkeerd gebruik kan leiden tot dodelijk of ernstig letsel.</p> <ul style="list-style-type: none"> <li>• Draag altijd geschikte handschoenen, oogbescherming en een masker of ademhalingsapparatuur als u verft.</li> <li>• Niet gebruiken of spuiten in de buurt van kinderen. Houd kinderen te allen tijde weg van de apparatuur.</li> <li>• Niet te ver kijken of op een instabiele ondergrond gaan staan. Zorg dat u altijd stevig en goed in balans staat.</li> <li>• Blijf alert en kijk wat u aan het doen bent.</li> <li>• Het systeem niet bedienen als u moe bent of onder invloed van alcohol of geneesmiddelen.</li> <li>• Zorg dat er geen kink in de slang komt en buig hem niet te ver door.</li> <li>• De slang niet blootstellen aan temperaturen of drukwaarden die boven de Graco-specificaties liggen.</li> <li>• De slang niet gebruiken als houvast om de apparatuur te trekken of op te tillen.</li> </ul>
	<p><b>GEVAAR VAN GIFTIGE VLOEISTOF EN GIFTIGE DAMPEN</b></p> <p>Giftige materialen of giftige dampen kunnen ernstig letsel of zelfs de dood veroorzaken, als deze in de ogen of op de huid spatten, ingeademd of ingeslikt worden.</p> <ul style="list-style-type: none"> <li>• Lees de MSDS-veiligheidsbladen zodat u de specifieke gevaren kent van de gebruikte materialen.</li> <li>• Bewaar gevaarlijk materiaal in goedgekeurde containers en voer ze af conform alle geldende richtlijnen.</li> </ul>
	<p><b>GEVAREN VAN ALUMINIUM ONDERDELEN ONDER DRUK</b></p> <p>Gebruik in aluminium apparatuur onder druk geen 1,1,1-trichloorethaan, methyleenchloride, andere halogeenkoolwaterstof-oplosmiddelen of vloeistoffen die dergelijke oplosmiddelen bevatten. Gebruik van dergelijke stoffen kan leiden tot een chemische reactie waardoor de apparatuur kan barsten wat kan resulteren in dodelijk of ernstig letsel en beschadiging van eigendommen.</p>

 **WAARSCHUWING**



**PERSOONLIJKE BESCHERMINGSMIDDELEN**

U moet geschikte beschermingsmiddelen dragen als u de apparatuur bedient, onderhoudt en als u in het werkgebied aanwezig is – dit om u mede te beschermen tegen ernstig letsel, zoals oogletsel, inademing van giftige dampen, brandwonden en gehoorverlies. Dergelijke apparatuur is o.a. (maar is hier niet tot beperkt):

- Gezichts- en gehoorbescherming
- Handschoenen, beschermende kleding en een ademhalingsfilter, zoals aanbevolen door de fabrikant van de gebruikte vloeistoffen en oplosmiddelen.

## Aarding en elektrische vereisten



De massapen niet veranderen en geen adapter gebruiken.

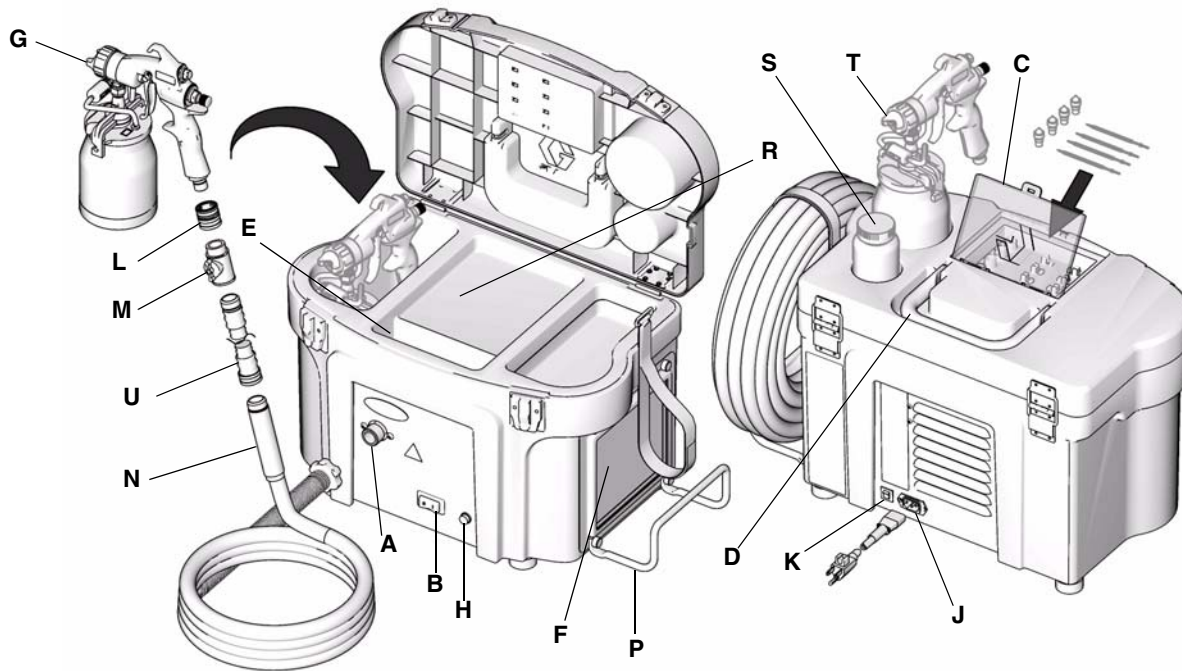
Gebruik een 3-aderig, 12 awg, 50 ft (15 m) of kortere verlengsnoer met een aardeaansluiting.

Deze apparatuur heeft een elektrische voeding nodig van 120 V wisselspanning, 60 Hz, 15A, met een geaard stopcontact.

**Tabel spuitapparaatonderdelen**

Spuittoestel	Model	Slang	Pistool	Materiaalsets
FinishPro 7.0	256847	30 ft	256855 <i>EDGE</i>	#3
FinishPro 9.0	256848	30 ft	256855 <i>EDGE</i>	#3, #4
FinishPro 9.5	256849	30 ft en 4 ft	256855 <i>EDGE</i>	#2, #3, #4

# De onderdelen



ti12858a

	Onderdeel	Omschrijving
A	Luchtuitlaat spuittoestel	HVLP-aansluiting voor luchttoevoer naar HVLP-spuitpistool
B	Voedingsschakelaar spuittoestel	Aan/Uit schakelaar voor de motor van het spuitapparaat
C	Compartiment voor materiaalopslag	Biedt opslagruimte voor max. vier materiaalsets
D	Handvat van het spuittoestel	Kan worden weggeklapt voor minimaal ruimtebeslag
E	Opslag voedingskabel	Biedt opslagruimte voor de voedingskabel
F	Luchtfilters (voorfilter en hoofdfilter)	Leveren gefilterde lucht aan het spuitpistool en de motor
G	Spuitpistool	Graco <i>EDGE™</i> spuitpistool met <i>EasyGlide™</i> trekker
H	Luchtfilerindicator	Gaat branden als het luchtfiler moet worden gereinigd of vervangen
J	Aansluitstekker en snoer	Zorgt voor de stroom voor het spuittoestel (stroomkabel meegeleverd met spuittoestel)

	Onderdeel	Omschrijving
K	Circuitonderbreker met reset-functie	Ter bescherming van motor
L	Quick connect	Zorgt voor snelle aansluiting op het spuitpistool
M	Luchtventiel	Geeft de FinishPro 9.0 en 9.5 spuittoestellen de mogelijkheid om de lucht naar het spuittoestel af te sluiten
N	Luchtslang	Slang van 30 ft x 1 in. die het spuitpistool met het spuittoestel verbindt
P	Slanghaspel	Biedt opslagruimte voor de luchtslang als deze niet in gebruik
R	Opbergbakje	Voor extra opbergruimte
S	Reinigingsbekerhouder	Voor het bewaren van de reinigingsbeker
T	<i>EDGE</i> spuitpistoolhouder	Voor externe opbergruimte voor het spuitpistool
U	Slang, 4 ft.	Biedt meer flexibiliteit voor de FinishPro 9.5

# Instellingen

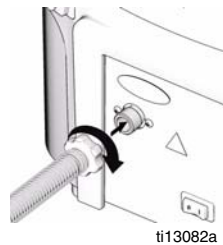
## materiaalbereiding

- Zeef materialen voor u ermee gaat spuiten. Dit geldt ook voor kleuren, verdunners en harders.
- Gebruik een langzamer drogende verdunner of thinner ter compensatie van de snellere droogtijd ten gevolge van de warme lucht van de turbine. Ook weer niet teveel gebruiken.
- De prestaties van het spuittoestel variëren afhankelijk van de viscositeit van het gespoten materiaal en de lengte van de slang. Om drukval te voorkomen moet u de slang gebruiken die is meegeleverd bij het spuittoestel.
- De meeste materiaalfabrikanten geven aanbevelingen voor hun materialen. Volg deze aanbevelingen op.

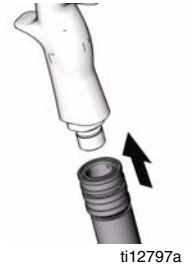
## Aansluiten van vloeistof- en luchttoevoer

### Spuitpistool met sifonbeker

1. Sluit de luchtslang aan op het spuittoestel. Handvast vastdraaien.



2. Sluit de luchtslang van het spuittoestel aan op de inlaatfitting van het pistool.






3. Vul de beker voor 3/4. Breng het deksel aan. Vergrendel het deksel van de pistoolbeker met de klem om hem aan de sifon vast te zetten. Zie de HVLP *EDGE* pistoolhandleiding 313317 voor de bedieningsinstructies.



### Aansluiten op de stroomtoevoer




Steek de voedingskabel voor het spuittoestel in een geaard stopcontact. Zie Aarding en elektrische vereisten op blz. 5.

## Drukontlastingsprocedure

						
<p>De sifonbeker van het spuitpistool wordt onder druk gezet door de luchtaanvoer naar het pistool. Om het risico te verminderen op ernstig letsel als gevolg van de materiaaldruk of materiaal die per ongeluk uit het pistool spuit moet u altijd de luchttoevoer naar het pistool afsluiten, voordat u de sifonbeker van het spuitpistool verwijdert.</p>						

1. Zet het spuittoestel uit.
2. Haal de stekker van het spuitapparaat uit het stopcontact.
3. Maak het bekerdeksel los van de bevestiging, haal de beker los van de deksel om de druk te ontlasten.

## Bedieningstips

						
<p>Tijdens normaal gebruik van de motor kan vonkoverslag worden verwacht. Deze vonken kunnen de dampen van brandbare vloeistof, stofdeeltjes en andere brandbare stoffen op de werkplek doen ontbranden.</p> <ul style="list-style-type: none"> <li>• Gebruik zonodig een extra luchtslang om er zeker van te zijn dat het spuittoestel wordt gebruikt in een schone, droge en goed geventileerde ruimte.</li> <li>• Het spuittoestel nooit in een spuitcabine gebruiken.</li> </ul>						

- Schakel het spuittoestel een paar minuten voor het spuiten al in zodat het kan opwarmen.
- Zorg ervoor dat het filter van het spuittoestel schoon is, voordat u het apparaat gebruikt. Zie Filter reinigen op blz. 9.
- Zie de handleiding van het pistool voor de HVLP *EDGE* (313317) voor het afstellen van het spuitpatroon van het pistool.
- Om een goede hechting te krijgen moet u ervoor zorgen dat het oppervlak volledig schoon is.
- Spuit altijd met de laagst mogelijke druk in het drukvat die nodig is om de gewenste spuitopbrengst en spuitsnelheid te krijgen. Als u spuit met een hogere druk dan nodig, verspilt u verf, kan dat resulteren in afwerking met sinaasappelhuid-effect.



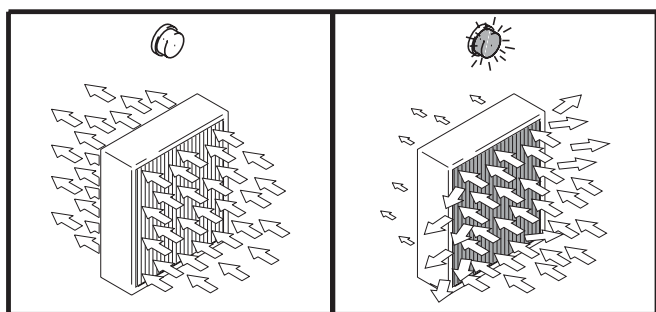
# Onderhoud

Het spuitsysteem is gesmeerd voor de volledige levensduur. Het enige onderhoud dat nodig is, is reiniging en vervanging van de filter.

## De werking van de filter

De filter van het spuittoestel moet altijd schoon zijn om voldoende luchtstroom te bieden om de motor te koelen en het materiaal te vernevelen.

Het spuittoestel heeft een luchtfilterindicatorlampje op het voorpaneel. Als het filter verstopt is of er onvoldoende luchtdoorstroming is, gaat het lampje branden.



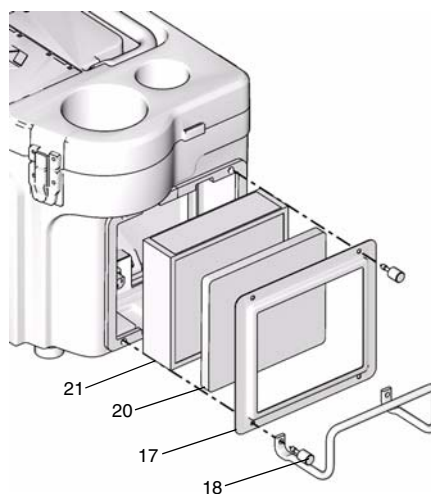
8049a

## Het filter reinigen

1. Draai de schakelaar op OFF en haal de stekker van het spuittoestel uit het stopcontact.
2. Draai de vier schroeven (18) los, en verwijder de filterhouder (17) en het voorfilter (20).
3. Verwijder de hoofdfilter (21) en reinig deze op een van de onderstaande manieren:

- Klop de filter zachtjes op een vlak oppervlak met de vuile zijde omlaag.
- Leid perslucht (maximaal 100 psi (7 bar, 70 MPa) door het filterpaneel in de tegenovergestelde richting van de pijlen op de zijkant van de filter (van de schone naar de vuile kant toe).
- Laat de filter 15 minuten lang in water met een zacht oplosmiddel weken. Spoel de filter, totdat deze schoon is. Laat de filter in de lucht drogen.

<p>Nooit een vochtig filter in de turbine installeren om elektrische schokken te voorkomen. Het installeren van een vochtig filter in het spuittoestel kan ook schade veroorzaken aan de turbine.</p>						



ti13061a

# Storingen opsporen en verhelpen

Probleem	Oorzaak	Oplossing
Er komt geen materiaal uit	Geen materiaal, geen druk op de op afstand geplaatste beker, slang of aanzuigbuis verstopt	Kijk of er materiaal in de beker zit.
		Kijk of er lekkage is bij de vatpakking (van het deksel van de op afstand geplaatste beker van 1 liter). Draai het deksel vast als het los zit.
		Kijk of er lucht stroomt uit de mannelijke snelontkoppeling bij de Compact-uitlaat (moet ca. 1/4 CFM zijn).
		Draai de drukregelaar naar rechts. Kijk op de meter of er druk is. (Als er geen druk te zien is op de meter, kijk dan de koppelingen van de luchtleiding na.)
		Kijk of het gat in het deksel van de op afstand geplaatste 1-liter beker bij de naaldklep verstopt zit of vuil is. Zonodig reinigen.
		Kijk of er iets de doorvoer verstopt.
		Controleer of de aanzuigbuis voor de vloeistof los zit. Vastzetten.
		Blaas de materiaalslang door en reinig hem.
Reinig de keerklep. Zie handleiding 313317		
Het spuittoestel start niet	Geen elektrische netspanning	Controleer de netspanning. Probeer de rode tuimelschakelaar een paar maal.
		Controleer of een correcte (modulaire) IEC-kabel gebruikt is, en de stekker goed in het stopcontact zit.
		Controleer de stroomonderbreker (38). Stel de stroomonderbreker terug door in te drukken.
Slechte verneveling	Vuil filter	Reinig de filter; zo nodig vervangen.
	De verlengkabel is te lang	De verlengkabel moet 3-aderig zijn, maat 12 AWG en 50 ft (15 m) of korter.
	Slang te lang	Vervang hem door een korter exemplaar. Zie brochure 300564 (Graco fine-finish oplossingen) voor de onderdeelnummers van de slangen.
De stroomonderbreker komt in werking	Filter verstopt	Reinig het filter; zonodig vervangen
	Hoge omgevingstemperatuur	Verplaats het spuittoestel naar een koeler gebied.
	Uitzonderlijke slijtage van de koolborstels	Verwijder het deksel en het spuittoestel en controleer of de motor vrij draait en of de koolborstels zijn versleten. Vervang zo nodig de koolborstels. Breng hem hiervoor naar een erkend servicecentrum.
	Uitzonderlijk hoog stroomverbruik	Breng hem naar uw dealer terug.

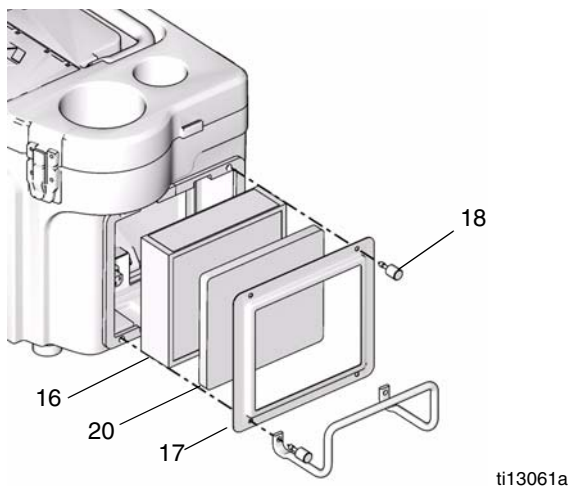
# Reparatie

## Het spuittoestel demonteren

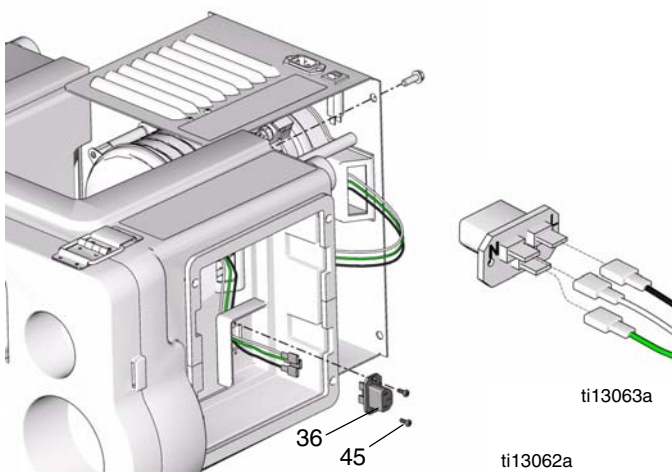


Ter voorkoming van letsel, inclusief elektrische schokken, moet u het spuittoestel uitzetten en de voedingskabel ontkoppelen voor u enige reparatiewerk aan de turbine verricht.

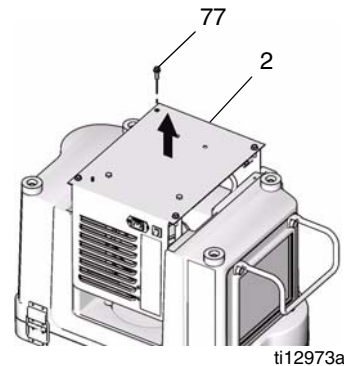
1. Verwijder de vier stelschroeven (18) en verwijder de filterhouder (17), het voorfilter (20) en het hoofdfilter (16). Zie Onderdelen op blz. 15.



2. Verwijder de schroeven (45) en de inlaatplug (36) van de HVLP-kast (1). Verwijder de vier motordraadconnectoren van de inlaatstekker (36).



3. Plaats het spuittoestel ondersteboven. Verwijder de vier schroeven (77) van de draagplaat van het spuittoestel (2).



4. Trek de draagplaat van het spuittoestel en de erop bevestigde onderdelen omhoog. Voer de motordraden die zijn aangesloten op de inlaatstekker door de toegang in de HVLP-kast.
5. Repareer of vervang onderdelen voorzover nodig.

## Het spuittoestel weer in elkaar zetten

1. Voer de motordraden die zijn aangesloten op de inlaatstekker door de toegang in de HVLP-kast. Breng de draagplaat van het spuittoestel en de erop bevestigde onderdelen onder in de HVLP-kast aan.
2. Monteer de vier schroeven (77) in de draagplaat van het spuittoestel (2).
3. Breng de drie motordraadconnectoren aan op de inlaatplug (36). Breng de inlaatplug (36) aan met twee schroeven (45) in de HVLP-kast (1).
4. Verwijder de vier stelschroeven (18) en installeer de filterpakkingen (19), het hoofdfilter (16), het voorfilter (20) en de filterhouder (17) met vier stelschroeven (18).

## De koolborstels vervangen

**Opmerking:** Het is aan te bevelen om de vervanging van de koolborstels uit te laten voeren door een gespecialiseerde monteur in een erkend servicecentrum.

1. Volg de procedure onder Het spuitapparaat uit elkaar halen op blz. 11.
5. Volg de procedure onder De motor vervangen op blz. 12.
6. Verwijder de kunststof ventilatorkap.
7. Verwijder de koolborstels. Controleer de collector op overmatige slijtage.

**Opmerking:** Breng geen nieuwe borstels aan in een motor waarvan de commutator is beschadigd door de borstelhouders. Een motor met dergelijke beschadigingen kan niet worden gerepareerd.

## De motor vervangen

Zie de onderdelentekening op blz. 15.

1. Volg de procedure onder Het spuitapparaat uit elkaar halen op blz. 11.
2. Verwijder de pakking (25).
3. Verwijder de drie schroeven (6).
4. Verwijder de plaat (82) en de drie afstandsbussen (83).

8. Breng de nieuwe motorborstels in omgekeerde volgorde aan. Houd de draden uit de buurt van alle draaiende onderdelen en uit de buurt van het motorframe.

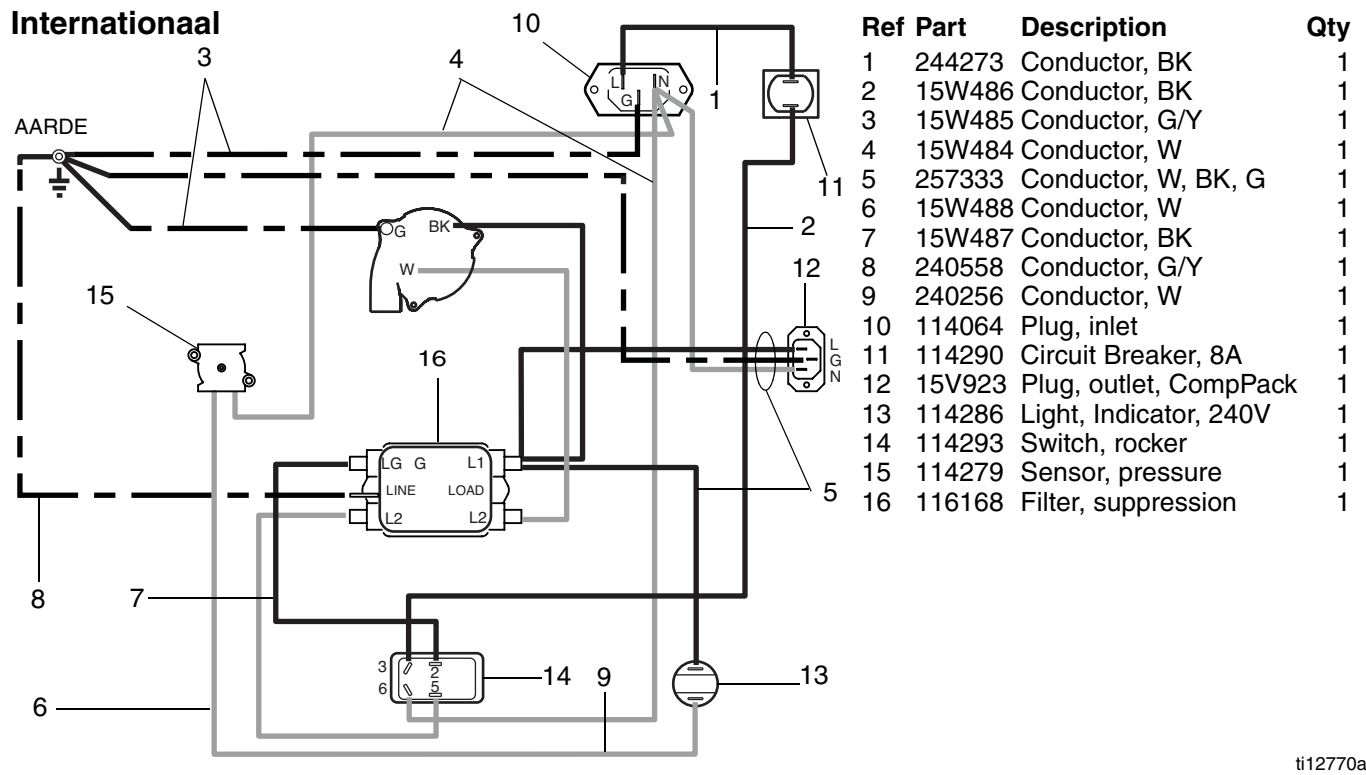
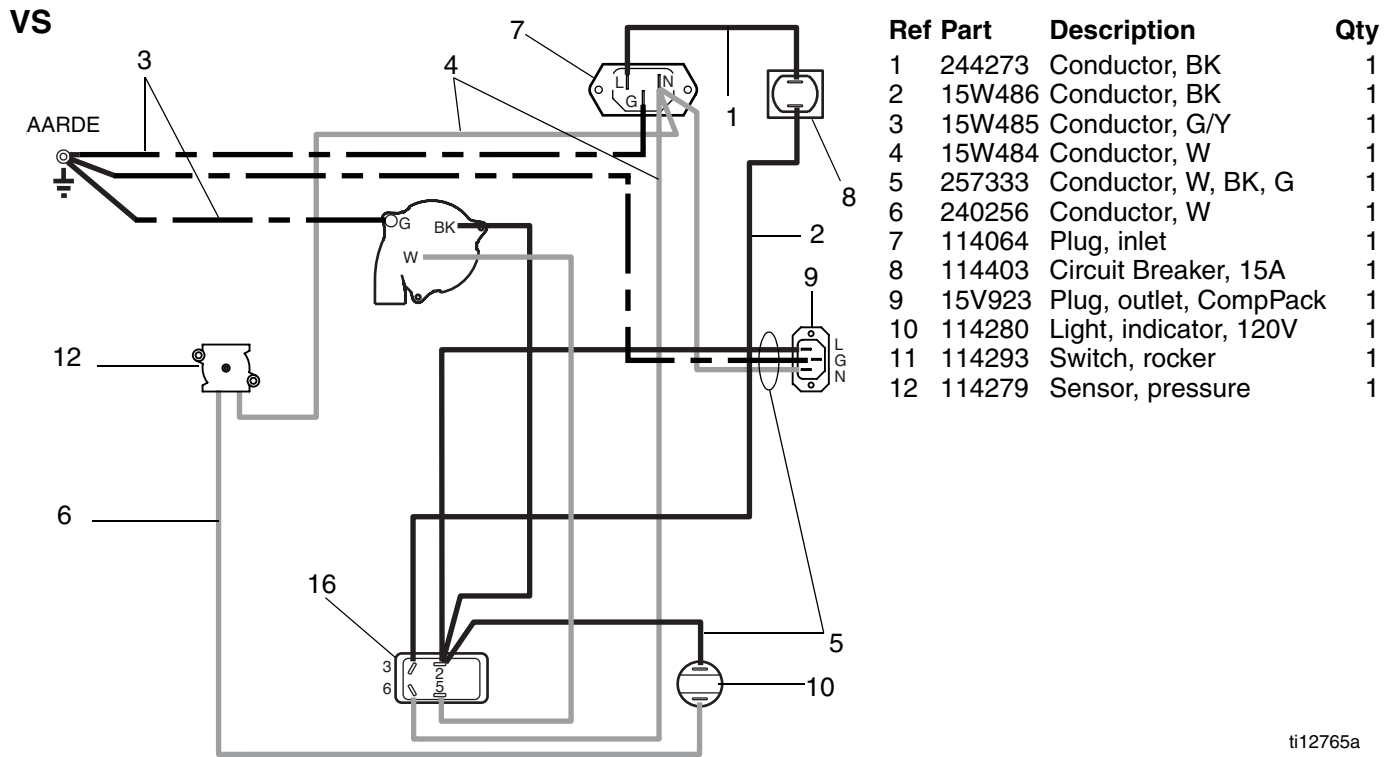
VOORZICHTIG
De motor niet laten draaien met dichte luchtinlaat of -uitlaat.

9. Zet de motor weer in elkaar.
10. Laat de motor 30 tot 45 minuten draaien op halve spanning om de koolborstels te laten inlopen.

**Opmerking:** Als er geen halve voedingsspanning beschikbaar is, dan kunt u ook de gerepareerde unit in serie schakelen met een andere motor, en zo 30 tot 45 minuten laten draaien.

5. Verwijder de motordraden van de kabelschoenen.
6. Draai de motor (24) weg van de uitlaatfitting (18) en til hem van de afstandsbussen (23).
7. Breng nieuwe pakkingen aan (25 en 41).
8. Zet de motor weer in elkaar.
9. Sluit de aarddraad aan op het motorhuis.
10. Sluit de draden weer aan.

# Bedradingschema's



# Technische gegevens

## 120 V AC 60 Hz

	Ampère	Watt	Maximum slanglengte ft (m)	Spuittoestel gewicht lb (kg)	Totaalgewicht lb (kg)	Geluidsvermogen*	Geluidsdruk*
FinishPro 7.0	11,0	200	40 (12,2)	28 (12,7)	38 (17,2)	100 dBa	86 dBa
FinishPro 9.0	11,0	250	60 (18,3)	29 (13,2)	39 (17,7)	100 dBa	86 dBa
FinishPro 9.5	13,6	300	60 (18,3)	30 (13,6)	40 (18,1)	100 dBa	86 dBa

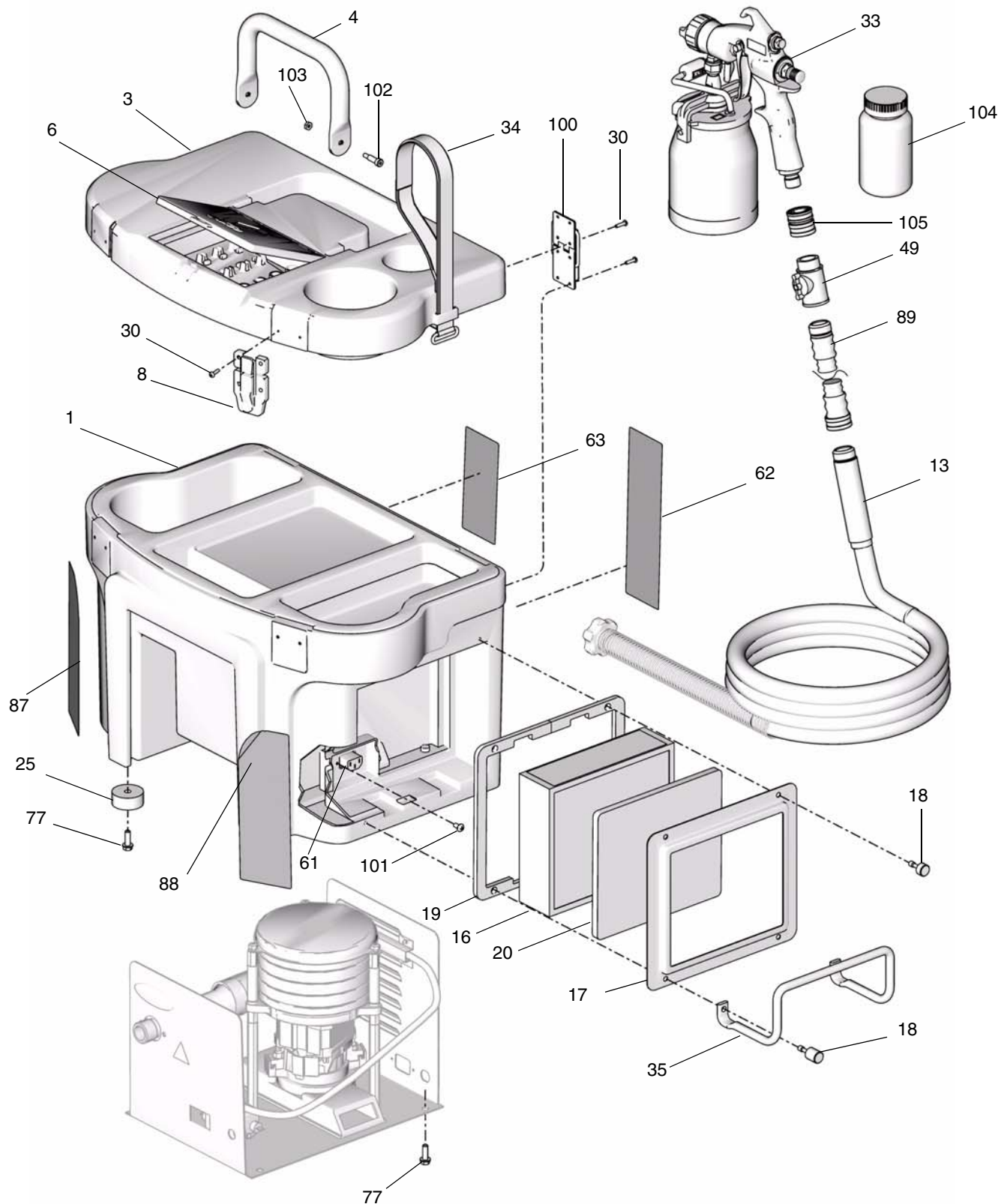
## 240V AC 50 Hz

	Ampère	Watt	Maximum slanglengte ft (m)	Spuittoestel gewicht lb (kg)	Totaalgewicht lb (kg)	Geluidsvermogen*	Geluidsdruk*
FinishPro 7.0	5,40	200	40 (12,2)	28 (12,7)	38 (17,2)	100 dBa	86 dBa
FinishPro 9.0	5,93	250	60 (18,3)	29 (13,2)	39 (17,7)	100 dBa	86 dBa
FinishPro 9.5	7,07	300	60 (18,3)	30 (13,6)	40 (18,1)	100 dBa	86 dBa

\* Geluidsvermogen en geluidsdruk gemeten op 1 meter afstand conform ISO 3744

# Onderdelen

Modellen 256847, 256848, 256849, 256851, 256852, 256853



# Onderdelenlijst

Modellen 256847, 256848, 256849, 256851, 256852, 256853

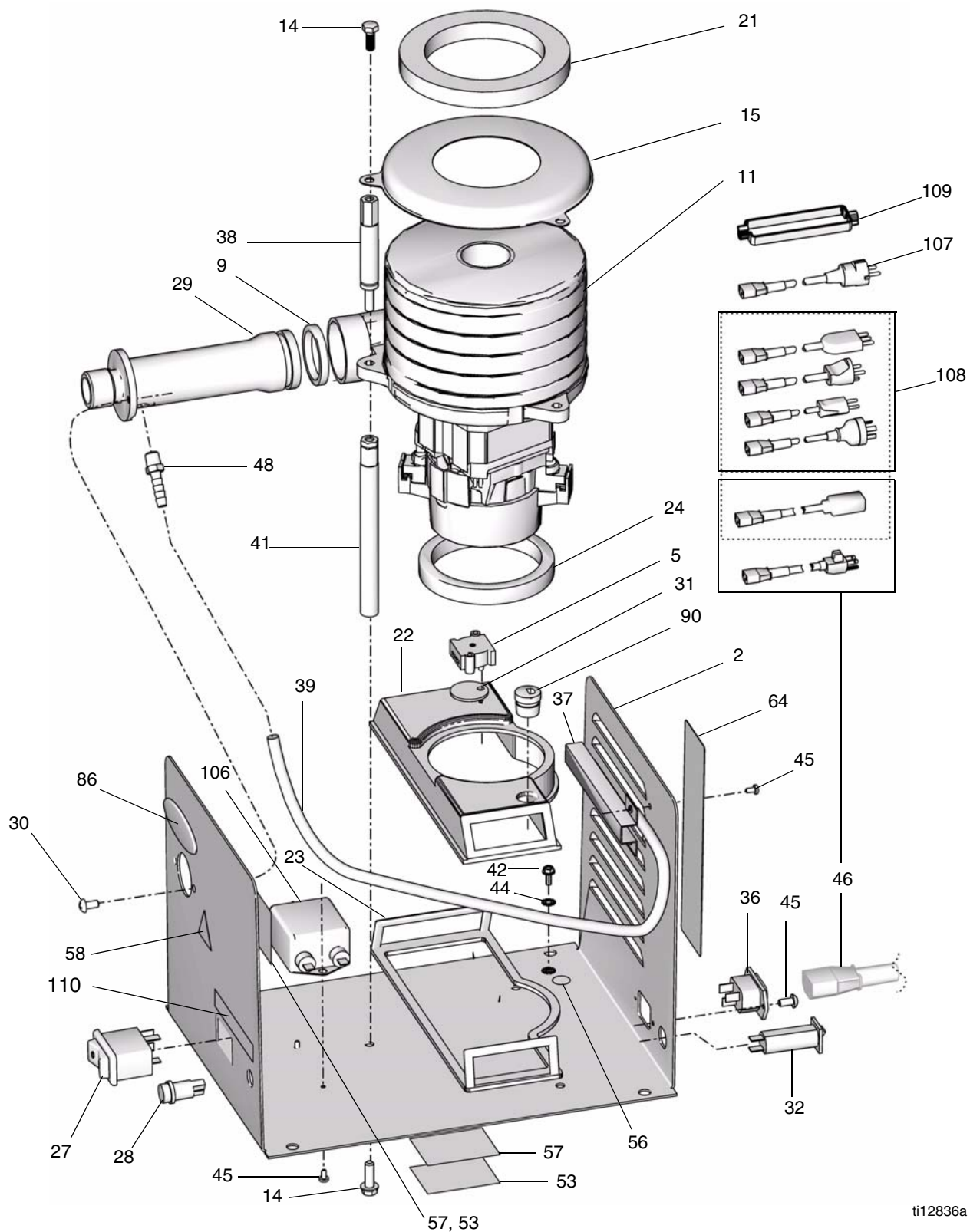
Ref	Part	Description	Qty	Ref	Part	Description	Qty
1	277934	BOX, HVLP	1	61	15V923	PLUG, inlet	1
3	24B055	COVER, HVLP, includes 6	1	62 ▲	15W100	LABEL, safety	1
4	15V791	HANDLE	1	63 ▲	15W223	LABEL, safety	1
6	15V771	LID, accessory	1	77	15W359	SCREW, mach, hex, washer hd	8
8	15V926	LATCH	2	87	15W635	LABEL, FinishPro, HVLP	1
13	257159	HOSE, air, 30 ft, black	1	88		LABEL, FinishPro, HVLP	
16	240273	FILTER, main	1		15W636	LABEL, FinishPro, HVLP 7.0	1
17	197057	RETAINER, filter	1		15W637	LABEL, FinishPro, HVLP 9.0	1
18	15W897	SCREW, captive	4		15W638	LABEL, FinishPro, HVLP 9.5	1
19	15W217	GASKET, filter	2	89	257161	HOSE, 4 ft, FinishPro 9.5	1
20	240274	FILTER, foam	1	100	15V927	HINGE	2
25	113817	BUMPER	4	101	117317	SCREW, plastite, pan hd	2
30	15W505	SCREW, mach, phillips pan hd	2	102	15X227	SCREW, cap, hex hd	1
33	256855	GUN, HVLP, with cup	1	103	102040	NUT, lock, hex	1
34	114271	STRAP, retaining	1	104	116234	BOTTLE	1
35	15V862	HOSE, rack	1	105	M70402	QUICK DISCONNECT	1
49		VALVE, air control					
		FinishPro 7.0 (not included)					
	240065	FinishPro 9.0	1				
	240065	FinishPro 9.5	1				

▲ *Extra gevaar- en waarschuwinglabels zijn gratis verkrijgbaar.*



# Onderdelentekening

Modellen 256847, 256848, 256849, 256851, 256852, 256853



ti12836a

# Onderdelenlijst

Modellen 256847, 256848, 256849, 256851, 256852, 256853

Ref	Part	Description	Qty	Ref	Part	Description	Qty
2	257066	PLATE, base, turbine, painted	1		15W150	FinishPro 9.5	3
5	114279	SENSOR, pressure	1	39	192810	HOSE, air	1
9	156698	O-RING	1	41	192780	SPACER, turbine	3
11		TURBINE*		42	111593	SCREW, grounding	1
	15W024	FinishPro 7.0, 3-stage, 120v	1	44	102063	WASHER, lock, ext	1
	15W026	FinishPro 9.0, 4-stage, 120v	1	45		SCREW, mach, torx pan hd	
	15W028	FinishPro 9.5, 5-stage, 120v	1		15W998	120V	4
	15W025	FinishPro 7.0, 3-stage, 240v	1		15W998	240V	6
	15W027	FinishPro 9.0, 4-stage, 240v	1	46		CORD, power	
	15W029	FinishPro 9.5, 5-stage, 240v	1		15W126	USA, 6 ft. 15A, 120V	1
14	114670	SCREW, cap, hex hd	6		116281	Euro, 2 m, 8A, 240V	1
15	194094	PLATE, turbine	1	48	114287	FITTING, barbed	1
21		GASKET, turbine, 0.55		53	290101	LABEL, serial	1
	15W153	FinishPro 7.0	1	56	186620	LABEL, ground	1
	15W152	FinishPro 9.0	1	57	15E968	LABEL, transparent	1
	15W151	FinishPro 9.5	1	58 ▲	15K616	LABEL, brand, hot surface	1
22	15W274	DUCT, turbine	1	64 ▲	15W224	LABEL, safety	1
23	192846	GASKET, DUCT	1	86	15W640	LABEL, brand, TurboForce	1
24	192845	GASKET, DUCT	1	90	114689	BUSHING, strain relief	1
27	114293	SWITCH, rocker	1	106	116168	FILTER, suppression, EMI, 240V	1
28		LIGHT, indicator		107	242001	CORDSET, adapter, Europe	1
	114280	120V	1	108	243280	CORDSET, adapter, 220V, global, includes 108a through 108d	1
	114286	240V	1	108a	242002	CORDSET, adapter, Italy	1
29	15W272	FITTING, outlet	1	108b	242003	CORDSET, adapter, Denmark	1
30	114669	SCREW, mach, phillips pan hd	2	108c	242004	CORDSET, adapter, Switzerland	1
31	193059	GASKET, sensor	1	108d	242005	CORDSET, adapter, Australia	1
32		CIRCUIT Breaker		109	195551	RETAINER, plug adapter	1
	114403	120V, 15A	1	110	15X254	SWITCH INDICATOR	1
	114290	240V, 8A	1				
36	114064	PLUG, INLET	1				
37	192905	PLATE, deflector	1				
38		SPACER, turbine					
	15W148	FinishPro 7.0	3				
	15W149	FinishPro 9.0	3				

\* Borstelsets 256953 en 256954 zijn ook leverbaar.

▲ Extra gevaar- en waarschuwingslabels  
zijn gratis verkrijgbaar.



# Standaard Graco-garantie

Graco warrants all equipment referenced in this document which is manufactured by Graco and bearing its name to be free from defects in material and workmanship on the date of sale to the original purchaser for use. With the exception of any special, extended, or limited warranty published by Graco, Graco will, for a period of twelve months from the date of sale, repair or replace any part of the equipment determined by Graco to be defective. This warranty applies only when the equipment is installed, operated and maintained in accordance with Graco's written recommendations.

This warranty does not cover, and Graco shall not be liable for general wear and tear, or any malfunction, damage or wear caused by faulty installation, misapplication, abrasion, corrosion, inadequate or improper maintenance, negligence, accident, tampering, or substitution of non-Graco component parts. Nor shall Graco be liable for malfunction, damage or wear caused by the incompatibility of Graco equipment with structures, accessories, equipment or materials not supplied by Graco, or the improper design, manufacture, installation, operation or maintenance of structures, accessories, equipment or materials not supplied by Graco.

This warranty is conditioned upon the prepaid return of the equipment claimed to be defective to an authorized Graco distributor for verification of the claimed defect. If the claimed defect is verified, Graco will repair or replace free of charge any defective parts. The equipment will be returned to the original purchaser transportation prepaid. If inspection of the equipment does not disclose any defect in material or workmanship, repairs will be made at a reasonable charge, which charges may include the costs of parts, labor, and transportation.

**THIS WARRANTY IS EXCLUSIVE, AND IS IN LIEU OF ANY OTHER WARRANTIES, EXPRESS OR IMPLIED, INCLUDING BUT NOT LIMITED TO WARRANTY OF MERCHANTABILITY OR WARRANTY OF FITNESS FOR A PARTICULAR PURPOSE.**

Graco's sole obligation and buyer's sole remedy for any breach of warranty shall be as set forth above. The buyer agrees that no other remedy (including, but not limited to, incidental or consequential damages for lost profits, lost sales, injury to person or property, or any other incidental or consequential loss) shall be available. Any action for breach of warranty must be brought within two (2) years of the date of sale.

**GRACO MAKES NO WARRANTY, AND DISCLAIMS ALL IMPLIED WARRANTIES OF MERCHANTABILITY AND FITNESS FOR A PARTICULAR PURPOSE, IN CONNECTION WITH ACCESSORIES, EQUIPMENT, MATERIALS OR COMPONENTS SOLD BUT NOT MANUFACTURED BY GRACO.** These items sold, but not manufactured by Graco (such as electric motors, switches, hose, etc.), are subject to the warranty, if any, of their manufacturer. Graco will provide purchaser with reasonable assistance in making any claim for breach of these warranties.

In no event will Graco be liable for indirect, incidental, special or consequential damages resulting from Graco supplying equipment hereunder, or the furnishing, performance, or use of any products or other goods sold hereto, whether due to a breach of contract, breach of warranty, the negligence of Graco, or otherwise.

## **VOOR GRACO-KLANTEN IN NEDERLAND**

De partijen zijn zich ervan bewust dat zij hebben geëist dat het onderhavige document, evenals alle documenten, berichtgevingen en wettelijke procedures die worden aangegaan, overhandigd of in gang gezet hetzij als gevolg van hetzij rechtstreeks hetzij indirect in relatie tot het onderhavige worden opgesteld in de Engelse taal.

## **ADDITIONAL WARRANTY COVERAGE**

Graco does provide extended warranty and wear warranty for products described in the "Graco Contractor Equipment Warranty Program".

**TO PLACE AN ORDER**, contact your Graco distributor or call **1-800-690-2894** to identify the nearest distributor.

*All written and visual data contained in this document reflects the latest product information available at the time of publication.  
Graco reserves the right to make changes at any time without notice.*

MM 313406

This manual contains Dutch

**Graco Headquarters:** Minneapolis  
**International Offices:** Belgium, China, Japan, Korea

**GRACO INC. P.O. BOX 1441 MINNEAPOLIS, MN 55440-1441**

www.graco.com

11/2008