

## HVLP *EDGE*<sup>TM</sup> Gun

313324E

FI

**Rakennusmaaleille ja -pinnoitteille tarkoitettuihin sovelluksiin. Vain ammattikäyttöön.**

### **Mallit 257827, 24Y630**

HVLP Edge-ruiskupistoolia ei ole tarkoitettu käytettäväksi ulkoiseen kompressoriin liitettynä.

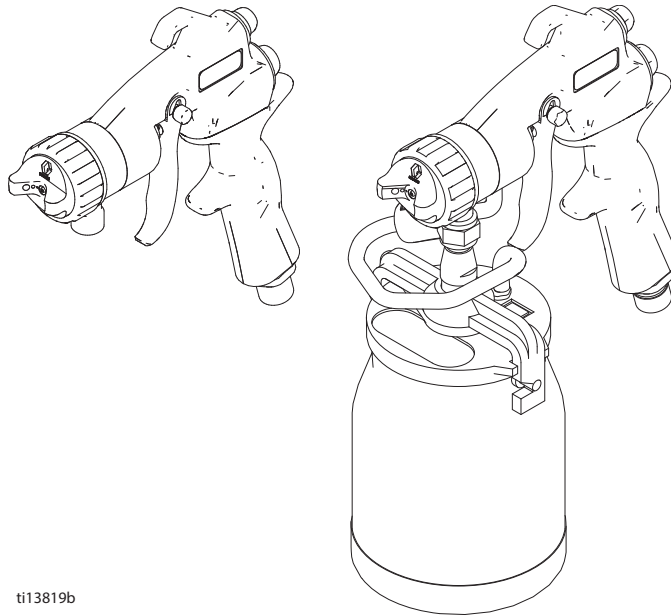
*Suurin nesteen käyttöpaine: 50 psi (0,35 MPa, 3,5 baaria)*

*Suurin ilman käyttöpaine: 10 psi (0,07 MPa, 0,7 baaria)*



#### **Tärkeitä turvaohjeita**

Katso **paineenpoisto** - ja ruiskutusohjeet maaliruis-  
kun käyttöohjeesta. Säilytä nämä ohjeet.










ti13819b

# Sisältö

<b>Varoitukset</b> .....	<b>3</b>
<b>Osapiirustus</b> .....	<b>5</b>
Paineenpoistotoimet .....	5
Ruiskutuspistoolin puhdistaminen .....	7
Tarkista venttiilin viankorjausohjeet .....	7
<b>Neulan vaihto</b> .....	<b>8</b>
Kiertyvän putken säätö .....	8
Lisävarusteena saatavan Artisan-ilmasuuttimen asennus (256927) .....	8
<b>Vianetsintä</b> .....	<b>9</b>
<b>Osat</b> .....	<b>11</b>
<b>Tekniset tiedot</b> .....	<b>12</b>
<b>Muistiinpanoja</b> .....	<b>13</b>
<b>Gracon normaali takuu</b> .....	<b>14</b>

# Varoitukset

Seuraavat varoitukset koskevat laitteen asennusta, käyttöä, maadoitusta, kunnossapitoa ja korjausta. Huutomerkki tarkoittaa yleisluontoista varoitusta ja vaaran merkit toimenpidekohtaista vaaraa. Lue varoitukset uudelleen, kun nämä symbolit esiintyvät tässä ohjeessa tai varoituskilvissä. Tästä osasta puuttuvat tuotekohtaiset vaara- ja varoitus symbolit saattavat esiintyä tarvittaessa muualla tässä ohjeessa.

 <b>VAROITUKSET</b>	
   	<p><b>TULIPALON JA RÄJÄHDYKSEN VAARA</b></p> <p><b>Työskentelyalueella</b> olevat syttyvät höyryt, kuten liuotin- ja maalihöyryt, voivat syttyä tai räjähtää. Estä tulipalo ja räjähdys seuraavasti:</p> <ul style="list-style-type: none"> <li>• Käytä laitetta vain hyvin ilmastoiduissa tiloissa.</li> <li>• Poista kaikki sytytyslähteet, kuten sytytysliekit, savukkeet, kannettavat sähkövalaisimet ja muoviset suojaverhot (staattisen sähkön vaara).</li> <li>• Pidä roskat, liuottimet, rätit ja bensiini poissa ruiskutusalueelta.</li> <li>• Älä liitä tai irrota virtajohtoja äläkä kytke virta- tai valokytkimiä päälle tai pois, kun tiloissa on helposti syttyviä höyryjä.</li> <li>• Maadoita kaikki työskentelyalueen laitteet. Katso <b>maadoitusohjeet</b>.</li> <li>• Pidä pistoolia tukevasti maadoitettua astiaa vasten, kun vedät liipaisimesta.</li> <li>• Jos laitetta käytettäessä syntyy kipinöitä tai tuntuu sähköisku, <b>lopeta laitteen käyttö välittömästi</b>. Älä käytä laitetta, ennen kuin ongelma on tunnistettu ja korjattu.</li> <li>• Pidä toimiva palonsammutin valmiina työskentelyalueella.</li> <li>• Jos palavia nesteitä ruiskutetaan tai käytetään laitteiden huuhteluun tai puhdistukseen, ruisku on pidettävä vähintään 6 metrin päässä räjähtävistä huuruista.</li> <li>• Älä puhdista aineilla, joiden leimahduspiste on alle 21° C (70° F). Käytä ainoastaan vesipohjaisia materiaaleja tai mineraalitärpättiä. Lisätietoa nesteestä saat pyytämällä käyttöturvallisuustiedotteen (MSDS) nesteen toimittajalta tai jälleenmyyjältä.</li> </ul>
 	<p><b>LAITTEISTON VÄÄRINKÄYTÖN VAARA</b></p> <p>Väärinkäyttö saattaa aiheuttaa kuoleman tai vakavia vammoja.</p> <ul style="list-style-type: none"> <li>• Älä käytä yksikköä väsyneenä tai huumaavien aineiden tai alkoholin vaikutuksen alaisena.</li> <li>• Älä ylitä alimman nimellispaineen kestävänsä osan suurinta käyttöpainetta tai huonon kuumuutta sietävän osan lämpötilaluokitusta. Katso lisätietoja kaikkien laitteiden käyttöoppaiden kohdasta <b>Tekniset tiedot</b>.</li> <li>• Käytä laitteen kastuvien osien kanssa yhteensopivia nesteitä ja liuottimia. Lue <b>tekniset tiedot</b> kaikkien laitteiden käyttöohjeista. Lue nesteen ja liuottimen valmistajan varoitukset. Halutessasi täydelliset tiedot aineista pyydä käyttöturvallisuustiedotteet toimittajalta tai jälleenmyyjältä.</li> <li>• Tarkista laitteet päivittäin. Korjaa kuluneet ja vaurioituneet osat välittömästi tai vaihda ne alkuperäisiin valmistajan varaosiin.</li> <li>• Älä muuta laitetta millään tavalla.</li> <li>• Käytä laitetta ainoastaan sille määrättyyn tarkoitukseen. Jos haluat lisätietoja näiden varoitusten laiminlyönti voi johtaa vakavaan vammaan, laitevaurioon tai kuolemaan. Ota yhteys jälleenmyyjään.</li> <li>• Pidä letkut ja kaapelit poissa kulkuväylien, terävien kulmien, liikkuvien osien tai kuumien pintojen läheisyydestä.</li> <li>• Älä kierrä tai taivuta letkuja äläkä siirrä laitetta letkuista vetämällä.</li> <li>• Pidä lapset ja eläimet poissa työskentelyalueelta.</li> <li>• Noudata kaikkia turvallisuusmääräyksiä.</li> </ul>



# VAROITUKSET



## PAINESTETTUJEN ALUMIINIOSIEN AIHEUTTAMAT VAARAT

Paineistetuille alumiinilaitteille sopimattomat nesteet voivat aiheuttaa vakavia kemiallisia reaktioita ja laitteen vaurioitumisen. Näiden varoitusten laiminlyönti voi johtaa vakavaan vammaan, laitevaurioon tai kuolemaan.

- Älä käytä 1,1,1-trikloorietaania, metyylikloridia, muita halogenoituja hiilivetyliuottimia tai niitä sisältäviä nesteitä.
- Monet muut nesteet voivat sisältää kemikaaleja, jotka saattavat reagoida alumiinin kanssa. Selvitä yhteensopivuus materiaalintoimittajan kanssa.

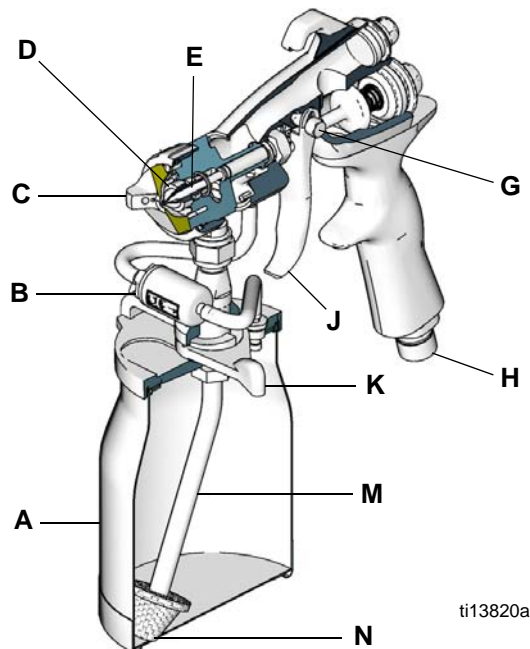


## HENKILÖKOHTAISET SUOJAVARUSTEET

Käytä asianmukaisia suojavarusteita käyttäessäsi ja huoltaessasi laitetta ja ollessasi sen käyttöalueella. Varusteet suojaavat sinua vakavilta vammoilta, kuten silmävammoilta, myrkyllisten höyryjen hengittämiseltä ja palovammoilta ja kuulovaurioilta. Suojavarusteisiin kuuluvat, niihin kuitenkin rajoittumatta, seuraavat varusteet:

- Suojalasit ja kuulosuojaimet
- Nesteen ja liuotinaineen valmistajan suosittelemat hengityssuojaimet, suojakäsineet ja suojavaate.

# Osapiirustus



ti13820a

ID	Komponentti
A	Imuputkisäiliö
B	Vastaventtiili
C	Ilmasuutin
D	Ilmasuutin
E	Nesteneula
G	Liipasimen luisti
H	Ilman tuloaukko
J	EasyGlide™ Trigger
K	Salpa
M	Kiertyvä putki
N	Sihti

## Paineenpoistotoimet



Noudata paineenpoistotoimia aina, kun näet tämän symbolin.



Tämä laite pysyy paineistettuna, kunnes paine poistetaan käsin. Estä vakavat onnettomuudet, jotka paineistettu neste voi aiheuttaa, kuten nesteen tunkeutuminen ihon läpi, roiskuminen ja liikkuvat osat, ja seuraa Paineenpoistotoimia, kun lopetat ruiskutuksen ja ennen laitteen puhdistusta, tarkastusta tai huoltoa.

Ruiskutuspistoolin säiliö on pistoolin ilmasyötön paineistettuna. Vähennä paineistetun nesteen tai pistoolista vahingossa lähtevän suihkun aiheuttamaa tapaturman vaaraa katkaisemalla aina pistoolin ilmasyöttö ennen ruiskutussäiliön poistamista. Irrota maaliruisku suihku putkesta.

## Valmistelut



Varmista, että ruisku on sammutettu ja irrotettu virtalähteestä. Katso ruiskun valmistelut ruiskun käyttöohjeesta.

### Kytke ruiskupistooli imuputkisäiliöön

1. Kiinnitä maaliruiskusta tuleva ilmaletku ruiskupistoolin tuloliittimeen.



ti12797a

2. Täytä säiliö 3/4-täyteen. Asenna kansi. Kiinnitä ruiskupistoolin säiliön kansi salvalla imuputkisäiliöön.

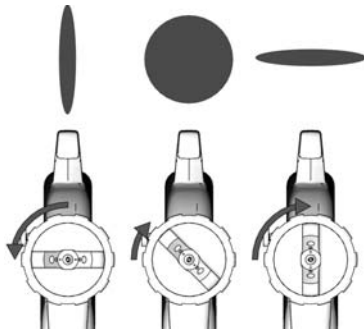


ti12872a

## Käyttö

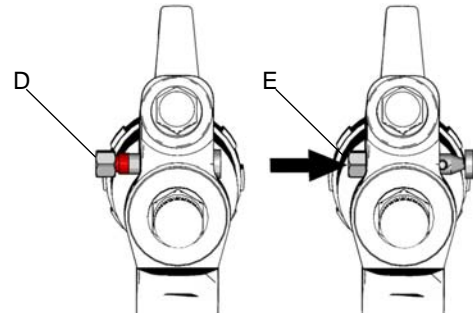
### Säädä ruiskutuskuvio

1. Säädä ilmasuutin siten, että saat aikaiseksi haluamasi kuvion.



ti12763a

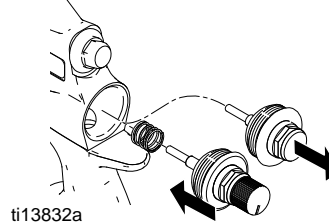
2. Tarkista, että liipaisimen luisti on ruiskutusasennossa (E) eikä neulanpoistoasennossa (D).



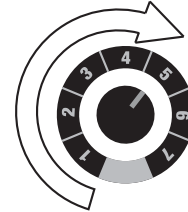
ti12795a

### Säädä virtaus ja kuvion koko (257086)

Virtausta ja kuvion kokoa säädellään virtauksen säätönupilla. Aseta nuppi asentoon 0. Lisää virtausta, jotta saat aikaiseksi haluamasi ruiskutuskuviota.



ti13832a

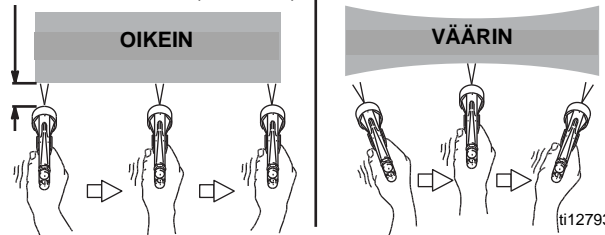


ti12823a

### Ruiskutus

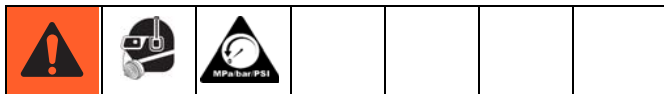
1. Pidä ruiskutuspistoolia pystysuorassa asennossa pintaan nähden, 150 - 200 mm:n (6 - 8 in.) etäisyydellä pinnasta.
2. Pidä pistoolia aina liikkeessä ennen liipaisimen vetämistä. Liikuta pistoolia suorilla ja sujuvilla vedoilla. Vapauta liipaisin vedon lopussa.

150 - 200 mm:n (6 - 8 in.)



ti12793a

## Ruiskutuspistoolin puhdistaminen



- Poista paine, sivu 5.
- Irrota Imuputkisäiliö. Tyhjennä ruiskutettava materiaali imuputkisäiliöstä.



ti12775a

- Kaada pieni määrä ruiskumateriaalin valmistajan suosittelemaa liuotinainetta tai vettä imuputkisäiliöön.



ti12775a

- Kiinnitä ruiskutuspistoolin säiliön kansi salvalla imuputkisäiliöön.



ti12872a

- Pyöritä liuotinainetta tai vettä ruiskutuspistoolin sisällä.



ti13849a

- Ruiskuta liuotinaine tai vesi jäteastiaan kunnes suihku näyttää puhtaalta.
- Irrota imuputkisäiliö. Kaada loppu liuotinaine tai vesi pois imuputkisäiliöstä.
- Puhdista imuputkisäiliön sisus puhtaalla kankaalla.



ti12905a

- Irrota kiinnitysrenkas, ilmasuutin ja materiaalisuutin. Puhdista ne liuotinaineella tai vedellä. Puhdista ruiskutuspistoolin pinta liuotinaineella tai vedellä kostutetulla kankaalla.



ti12778a

- Kokoa ruiskutuspistooli. Pyyhi ruiskutuspistooli liuotinaineella tai vedellä kostutetulla kankaalla.



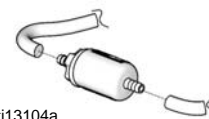
ti13850a

## Tarkista venttiilin viankorjausohjeet

Tämä on suositeltava tehdä, mikäli venttiilissä on nestettä.

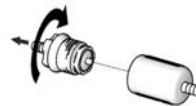
### Istukkaventtiilin pikapuhdistus

- Irrota vastaventtiili imuputkisäiliön ilmaputkista.



ti13104a

- Irrota vastaventtiili.



ti13105a

- Vedä istukkaventtiilissä oleva kohouma ulos ja irrota.



ti13106a

- Kokoa vastaventtiili. Kiinnitä ilmaletkut.

- Kokeile ruiskutusta uudelleen tarkistaaksesi, toimiiko ruiskutus normaalisti.

### Vastaventtiilin puhdistus

- Suorita **istukkaventtiilin pikapuhdistuksen** vaiheet 1 ja 2.

- Irrota istukkaventtiili vastaventtiilistä.

- Puhdista kaikki osat ruiskumateriaalin valmistajan suosittelemalla liuotinaineella.



ti13107a

- Kokoa vastaventtiili. Kiinnitä ilmaletkut.

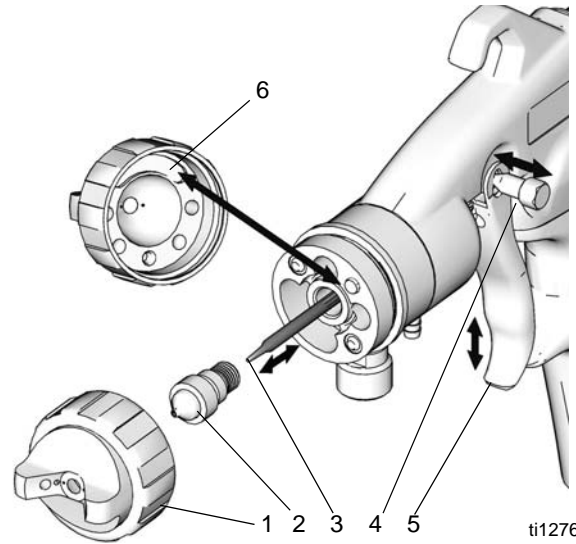
## Neulan vaihto

### Poistaminen

1. Poista paine.
2. Poista ilmasuutin (1).
3. Työnnä liipasimen luisti (4) neulanpoistoasentoon (D) kuten sivulla 2.
4. Irrota materiaalisuutin (2).
5. Vedä neula (3) ulos.

### Asennus

1. Asenna neula (3) paikoilleen.
2. Työnnä neula sisään ja työnnä liipasimen luisti (4) ruiskutusasentoon (E) kuten sivulla 2.
3. Vedä liipasinta (5) taaksepäin ja pidä paikallaan.
4. Asenna materiaalisuutin (2) paikalleen.
5. Vapauta liipaisin.
6. Kohdista ruiskutuspuistolissa oleva nasta ilmasuuttimessa olevan hahlon (6) kanssa. Asenna ilmasuutin (1) paikalleen.



ti12766a

## Material / Fluid Set Selection Guide

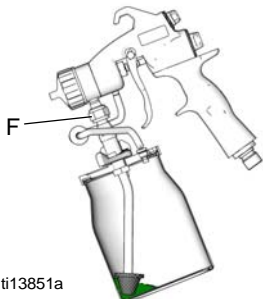
Material	Fluid Set #2 256946	Fluid Set #3 256947	Fluid Set #4 256948	Fluid Set #5 256949	Fluid Set #6 256950	Suutinsarjojen valinta: Nesteneulan päässä olevat urat ilmaisevat suutinsarjan koon. Esimerkki: Neula, jonka päässä on kaksi uraa, sopii suutinsarjaan #2.
Dye Ink Non-Wiping Stain	■■■■■					
Automotive Finish Lacquer Stain Enamel Epoxy Urethane Varnish Primer		■■■■■	■■■■■	■■■■■		
Industrial Finishes Latex Multi-Spec Butyrate Nitrate Dope Oil Wall Paint				■■■■■	■■■■■	ti13753a

### Kiertyvän putken säätö

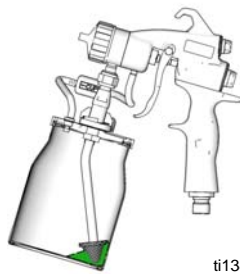
Säädettävä putki mahdollistaa ruiskutuspuistolin pitämisen missä tahansa asennossa ruiskutuksen aikana.

Putken asentoa säiliössä säädetään seuraavasti:

1. Irrota mutteri (F). Käännä säiliö haluttuun ruiskutusasentoon.
2. Kiristä mutteri (F).



ti13851a

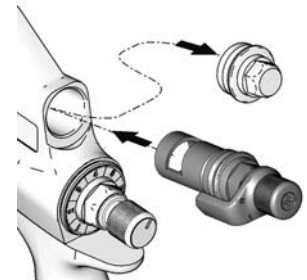


ti13852a

### Lisävarusteena saatavan

### Artisan-ilmasuuttimen asennus (256927)

1. Irrota ilmatulpan kotelo.
2. Asenna Artisan-ilmasuutin.



ti12910a



# Vianetsintä

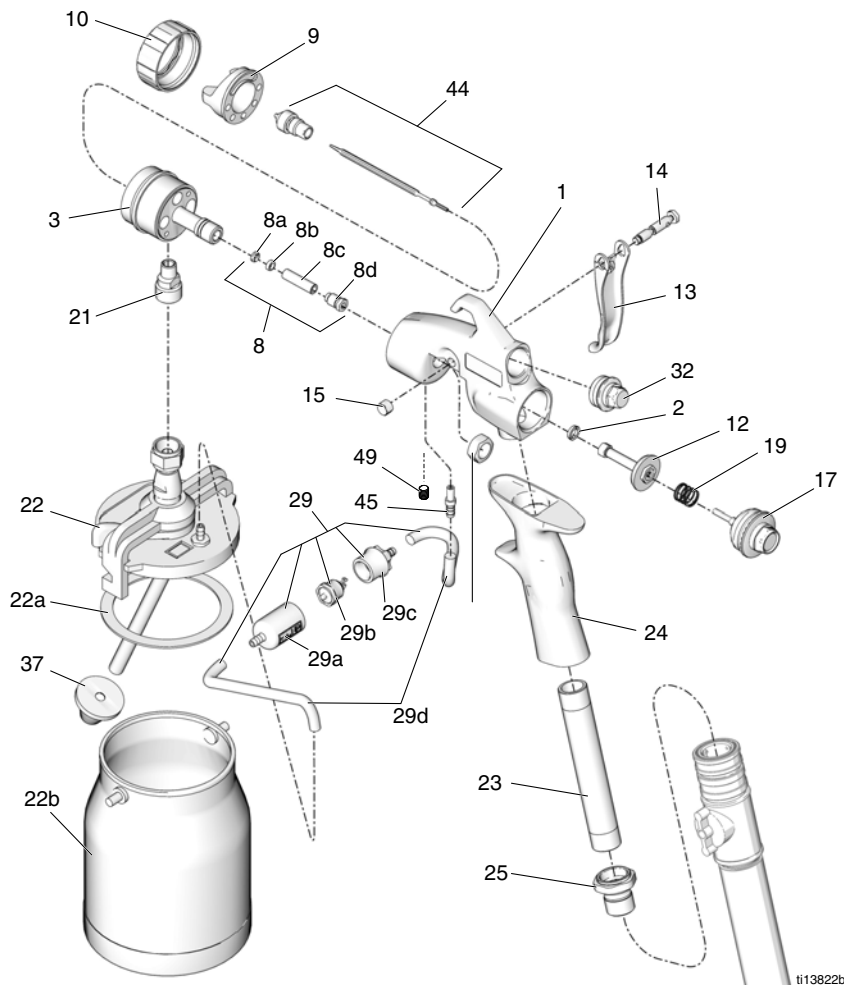


- Poista paine Paineenpoistomenetelmän mukaan, sivu 5.
- Tarkasta kaikki mahdolliset ongelmat ja syyt, ennen kuin purat pistoolin.

Ongelma	Syy	Ratkaisu
Appelsiinipinta – maalipinta epätasainen	Liian suuret maalipisarat	<ul style="list-style-type: none"> <li>Säilytä asianmukainen ruiskutusetaisyys, sivu 6.</li> <li>Pidä turbiinin ilmansuodattimet puhtaina, jotta ilma pääsee virtaamaan vapaasti.</li> <li>Älä käytä liian pitkää ilmaletkua, jotta hajotuspaine riittäisi.</li> <li>Jos pisarat ovat vieläkin liian suuria, ohenna nestettä.</li> </ul>
	Maalipisarat kuivuvat liian nopeasti ennen kuin pääsevät kunnolla ulos pistoolista	Pidä ruiskutettava kohde pois suorasta auringonvalosta. Käytä hitaammin haihtuvaa liuotinta tai ohennetta ruiskutettaessa lämpimällä ilmalla.
	Ruiskutus kylmällä säällä	Pidä neste ja ruiskutettava kohde mahdollisimman lähellä huonelämpötilaa. Kun ruiskutat kylmälle pinnalle, useimmat maalit paksuuntuvat liikaa virratakseen kunnolla.
Sameutuminen – värittömät maalit näyttävät maitomaisilta	Lakkaan kertyy kosteutta ruiskutettaessa lämpimissä ja kosteissa oloissa	<ul style="list-style-type: none"> <li>Anna turbiinin lämmetä muutama minuutti ennen ruiskutusta.</li> <li>Säilytä lakka poissa betonilattioilta huonelämpötilassa.</li> <li>Ruiskuta ohuempia kerroksia ja anna kuivua riittävästi.</li> <li>Käytä hitaammin haihtuvaa liuotinta tai ohennetta.</li> <li>Älä ruiskuta tuulisissa oloissa.</li> </ul>
Kalansilmät – maalatulla pinnalla pieniä alueita, jotka eivät täyty	Ruiskutettavalla pinnalla silikonijäänteitä voiteluaineista, rasvasta, kiillotusaineista tai vahoista	Puhdista kaikki osat puhdistusliuottimella; pyyhi liuotinrätillä ja puhtaalla rätillä. Vaihda rätit tarvittaessa. Jos ongelma ei poistu, poista kalansilmät muulla tavoin.
Valumat	Ruiskutuskerralla tulee liian paljon maalia kuivumisoloihin nähden	<ul style="list-style-type: none"> <li>Liikuta pistoolia nopeammin tai vähennä nestevirtausta.</li> <li>Säilytä asianmukainen ruiskutusetaisyys, sivu 6.</li> <li>Vähennä ohentimen määrää tai käytä nopeammin kuivuvaa ohenninta.</li> </ul>
Liuotin kuplii	Ruiskutettu pinta ehtii kuivua ennen kuin liuotinkaasu on poistunut	<ul style="list-style-type: none"> <li>Ruiskuta ohuemmin, jotta pinta ehtii haihtua.</li> <li>Käytä suositeltuja ohentimia.</li> <li>Noudata tämän vianetsintätaulukon ohjeita, jotka on annettu kohdissa Appelsiinipinta ja Liian suuret maalipisarat.</li> </ul>

Ongelma	Syy	Ratkaisu
Nestevirtaus puuttuu tai se on hidas, ruiskutus katkeilee tai lepattaa	Käytössä on vääränkokoinen nesteenkäsittelysarja	Valitse ruiskutettavaan nesteeseen sopiva nesteenkäsittelysarja, sivu 5
	Kuivunut maali on tukkinut pistoolin materiaalisuuttimen tai suutin on vaurioitunut	Puhdista tai vaihda materiaalisuutin
	Säiliön tai painesäiliön kansi ei ole tarpeeksi tiukalla tai tiiviste on vaurioitunut	Kiristä kansi tai vaihda tiiviste
	Säiliön tai painesäiliön nesteputket ovat kuivuneen maalin tukkimat tai vaurioituneet	Puhdista tai vaihda nesteputket
	Ilmavirtaus säiliöön on estynyt	Tarkista seuraavasti: irrota säiliö (jätä kansi kiinni), paina liipaisimesta ja tarkista, tuleeko vastaventtiilistä ilmaa. Jos ilma ei virtaa vapaasti, puhdista tai vaihda vastaventtiili.
	Neulan tiivisteitä ei ole säädetty asianmukaisesti. <b>Huom.:</b> Tiivisteiden läpi tapahtuva nestevuoto vaikuttaa nestepaineeseen ja aiheuttaa nestevuodon pistoolin rungossa.	Puhdista pistoolin runko liuottimella ja pistoolin mukana toimitetulla harjalla. Sääda neulan tiivisteet.
	Tukkeutunut imusiivilä	Vaihda siivilä, jos se on tukkeutunut tai irrota se, jos materiaalilla on korkea viskositeetti.
Nestettä vuotaa materiaalisuuttimesta liipaisimen vapauttamisen jälkeen	Neula ei ole paikoillaan materiaalisuuttimessa	Tarkista, onko materiaalisuutin löysällä tai materiaalisuutin tai neula taipunut; kiristä materiaalisuutin tai vaihda osat tarvittaessa.
Ruiskutuskuvio on huono	Ilmasuuttimen ulokkeen reikä tai materiaalinestesuutin tukossa	Upota ilmasuutin tai materiaalisuutin liuottimeen. Puhdista ilmasuuttimen ulokkeiden reiät jollakin muulla kuin metallisella välineellä, jotta ne eivät vaurioidudu.

# Osat



ti13822b

Ref.	Part	Description	Qty.	Ref.	Part	Description	Qty.
1	256858	BODY, gun	1	24	277950	HANDLE, gun	1
2	188493	PACKING, u-cup, gun	1	25	196464	COUPLER, male	1
3	257108	HOUSING, nozzle	1	29	256957	CHECK VALVE, complete, includes	1
7	192348	NUT, head	1			29a, 29b*, 29c, 29d	
8	256960	KIT, includes 8a, 8b, 8c, 8d	1	29a		FITTING, adapter	1
8a		SPREADER, u-cup	1	29b*		POPPET, check valve assembly	1
8b		PACKING, u-cup	1	29c		FITTING, air	1
8c		SPACER, packing	1	29d		TUBE, air, cup	2
8d		NUT, head	1	32	15V844	HOUSING, plug, fluid	1
9	256951	HOUSING, air, cap	1	37	193218	STRAINER	1
10	256861	RING, retaining, cap, air	1	44		See Material / Fluid Set Selection	
12	257087	VALVE, air	1			Guide table, page 8	
13	15V846	TRIGGER	1	45	M70394	STEM, air pressure (257827)	1
14	280545	PIN, slide, trigger, w/ball	1	49	M71149	SCREW, set (24Y630)	1
15	15V848	NUT, slide, trigger, pin	1			▲ Replacement Danger and Warning labels, tags, and cards	
17	15X120	VALVE, fluid	1			are available at no cost.	
19	114069	SPRING, compression	1			* Three-pack Check Valve Repair Kit 256956 is available.	
21	196468	FITTING, adapter	1				
22	244130	CUP, 1 qt, under (includes 22a, 22b)	1				
22a	M70424	CUP, gasket	1				
22b	244132	CUP, bottom	1				
23	196463	TUBE, handle	1				

# Tekniset tiedot

<b>HVLP EDGE™ Gun</b>		
	<b>US</b>	<b>Metric</b>
Suurin nesteen tulopaine	50 psi	0,35 MPa, 3,5 baaria
Suurin ilman tulopaine	10 psi	0,07 MPa, 0,7 baaria
<b>Melutaso (dBa)</b>		
Äänitehon taso*	alle 65	
Äänenpaineen taso	alle 65	
<b>Inlet Sizes</b>		
Ilman sisääntuloaukko	Pikaliitin	
Nesteen sisääntuloaukko	3/8 nps	
<b>Kastuvat osat</b>		
Pelkkä ruiskutuspistooli	ruostumaton teräs, alumiini	
Ruiskutuspistoolisäiliöt	alumiini, polyeteeni	
0,9-litrainen lisävarusteena saatava erillissäiliö	alumiini, polyeteeni	
*Äänitaso mitattu standardin ISO-3744 mukaan.		



# Gracon normaali takuu

Gracon takaa, että kaikki tässä käyttöoppaassa mainitut Gracon valmistamat ja sen nimellä varustetut laitteet ovat materiaalin ja valmistustyön osalta virheettömiä sinä päivänä, jolloin ne on myyty alkuperäisen ostajan käyttöön. Lukuun ottamatta Gracon myöntämiä erityisiä, jatkettuja tai rajoitettuja takuita Gracon korjaa tai vaihtaa vialliseksi toteamansa laitteen osan yhden vuoden ajan myyntipäiväyksestä. Tämä takuu on voimassa vain silloin, kun laitteen asennuksessa, käytössä ja kunnossapidossa noudatetaan Gracon kirjallisia suosituksia.

Tämä takuu ei koske yleistä kulumista tai sellaista vikaa, vauriota tai kulumista, joka johtuu virheellisestä asennuksesta, väärästä käytöstä, hankauksesta, korroosiosta, riittämättömästä tai sopimattomasta kunnossapidosta, laiminlyönnistä, onnettomuudesta, laitteen muuttamisesta tai osien vaihtamisesta muihin kuin Gracon osiin, eikä Gracon ole näistä vastuussa. Gracon ei myöskään ole vastuussa viasta, vauriosta tai kulumisesta, joka johtuu Gracon laitteiden ja muiden kuin Gracon toimittamien rakenteiden, lisävarusteiden tai materiaalien välisestä yhteensopimattomuudesta, tai muiden kuin Gracon toimittamien rakenteiden, lisävarusteiden tai materiaalien sopimattomasta suunnittelusta, valmistuksesta, asennuksesta, käytöstä tai kunnossapidosta.

Tämän takuun ehtona on vialliseksi väitetyin laitteen palauttaminen asiakkaan kustannuksella valtuutetulle Gracon-jälleenmyyjälle väitetyin vian varmistamista varten. Jos väitetty vika todetaan, Gracon korjaa tai vaihtaa veloituksetta vialliset osat. Laitte palautetaan alkuperäiselle ostajalle ilman kuljetuskustannuksia. Jos laitteen tarkistuksessa ei löydetä materiaali- tai valmistustyövirhettä, korjaus tehdään kohtuullista maksua vastaan, johon voi sisältyä kustannukset osista, työstä ja kuljetuksesta.

**TÄMÄ TAKUU ON YKSINOMAINEN JA KORVAA KAIKKI MUUT ILMAISTUT TAI OLETETUT TAKUUT, MUKAAN LUKIEN MUUN MUASSA TAKUU MARKKINOITAVUUDESTA TAI SOVELTUVUUDESTA TIETTYYN TARKOITUKSEEN.**

Gracon ainoa velvoite ja ostajan ainoa korvaus takuukysymyksissä on yllä esitetyn mukainen. Ostaja suostuu siihen, että mitään muuta korvausta (mukaan lukien mm. satunnaiset tai välilliset vahingonkorvaukset menetetyistä voitoista, menetetyistä myynnistä, henkilö- tai omaisuusvahingoista tai muista satunnaisista tai välillisistä menetyksistä) ei ole saatavissa. Takuuvaade on nostettava 2 vuoden kuluessa myyntipäiväyksestä.

**GRACO EI MYÖNNÄ MITÄÄN TAKUUTA JA TORJUU KAIKKI OLETETUT TAKUUT MARKKINOITAVUUDESTA JA SOPIVUUDESTA TIETTYYN TARKOITUKSEEN SELLAISTEN LISÄVARUSTEIDEN, LAITTEIDEN, MATERIAALIEN TAI OSIEN YHTEYDESSÄ, JOTKA GRACO ON MYÖNYT, MUTTA EI VALMISTANUT.** Näitä Gracon myymiä, mutta ei valmistamia nimikkeitä (kuten sähkömoottorit, kytkimet, letku jne.) koskee niiden valmistajan mahdollinen takuu. Gracon tarjoaa ostajalle kohtuullista tukea näiden takuiden rikkomisen vuoksi tehdyissä vaateissa.

Missään tapauksessa Gracon ei ole vastuussa epäsuorista, satunnaisista, erityisistä tai välillisistä vahingonkorvauksista, jotka aiheutuvat Gracon laitetoimituksista tai niihin myytyjen tuotteiden tai muiden tavaroiden hankkimisesta, toimivuudesta tai käytöstä, olipa kyseessä sopimusrikkomus, takuunalainen virhe, Gracon laiminlyönti tai jokin muu syy.

## Graco tiedot

Uusimmat tiedot Gracon tuotteista löytyvät sivustolta [www.graco.com](http://www.graco.com).

Katso patenttiedot osoitteesta [www.graco.com/patents](http://www.graco.com/patents).

**TILAUS TEHDÄÄN** ottamalla yhteyttä Gracon-jälleenmyyjään tai soittamalla numeroon 1-800-690-2894 lähimmän jälleenmyyjän selvittämiseksi.

*Kaikki tämän asiakirjan sisältämät tekstit ja kuvat ovat viimeisimpien painatushetkellä käytettävissä olevien tuotetietojen mukaiset. Gracon varaa oikeuden muutoksiin ilman eri ilmoitusta.*

Katso patenttiedot osoitteesta [www.graco.com/patents](http://www.graco.com/patents).

Käännös alkuperäisistä ohjeista. This manual contains Finnish. MM 313754

**Graco pääkonttori:** Minneapolis

**Kansainväliset toimistot:** Belgia, Kiina, Japani, Korea

**GRACO INC. AND SUBSIDIARIES • P.O. BOX 1441 • MINNEAPOLIS MN 55440-1441 • USA**

**Copyright 2008, Graco Inc. Kaikki Gracon valmistuspaikat ovat ISO 9001 -rekisteröityjä.**

[www.graco.com](http://www.graco.com)

Päivitys E - October 2015