

## ThermoLazer™ Σύστημα Διαγράμμισης Πεζοδρομίου

US Patent No. D619,625 S

3A0034C  
ELL

- Για επαγγελματική εφαρμογή θερμοπλαστικών σύνθετων υλικών διαγράμμισης κυκλοφορίας (αντανακλαστικά σφαιρίδια που εφαρμόζονται ταυτόχρονα με επάλειψη επιχρίσματος) -  
- Για χρήση σε υπαίθριο χώρο μόνο (να μην χρησιμοποιηθούν υπό συνθήκες βροχής ή υγρασίας) -

Αριθ. Προτύπου 258699 Βόρειας Αμερικής - Περιλαμβάνει 257500 και 4 in. (10 cm) SmartDie™ Screed Box. Κιβώτιο Επάλειψης Επιχρίσματος  
Αριθ. Προτύπου 257500 Διεθνούς (SmartDie™ Κιβώτιο Επάλειψης Επιχρίσματος μη συμπεριλαμβανόμενο)

Καύσιμα: LP Αέριο (Ατμός Προπανίου)

Χωρητικότητα καυστήρων (ανώτατο σύνολο): 138.000 BTU/hr. (40,44 KW) [38.000 BTU/hr. (7,03 KW) χωρίς φανό]

Χωρητικότητα υλικού (ανώτ.): 300 lb (136 kg)



### ΣΗΜΑΝΤΙΚΕΣ ΟΔΗΓΙΕΣ ΓΙΑ ΤΗΝ ΑΣΦΑΛΕΙΑ

Διαβάστε όλες τις προειδοποιήσεις και τις οδηγίες του παρόντος εγχειριδίου. Φυλάξτε τις οδηγίες αυτές.

### Σχετικά Εγχειρίδια

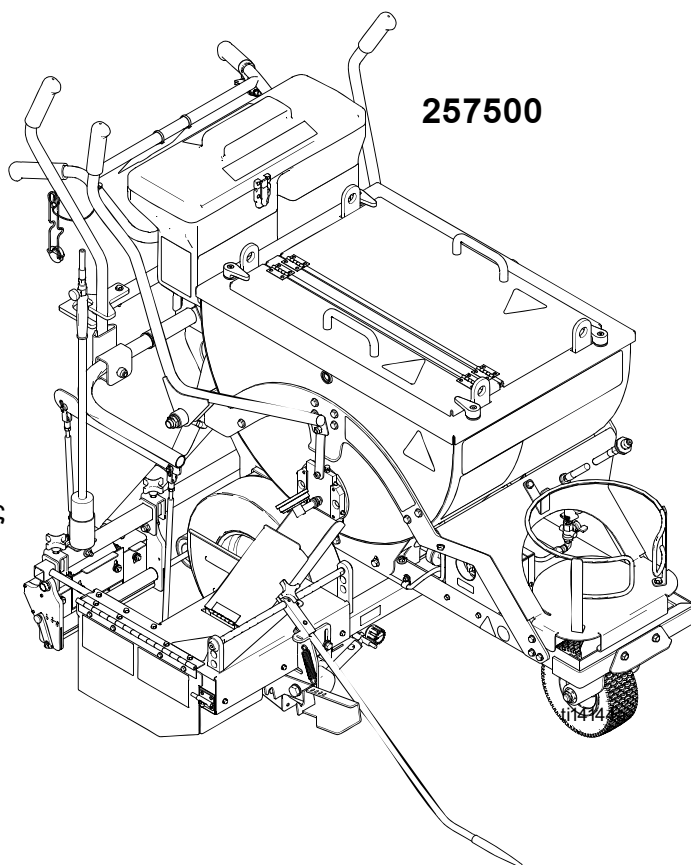
Επισκευή 313879

Εξαρτήματα 313880

Για χρήση με το ακόλουθο SmartDie™ Κιβώτιο Επάλειψης Επιχρίσματος:

### Εξάρτημα Περιγραφή

256736	4 in. (10 cm) Κιβώτιο Επάλειψης Επιχρίσματος
257469	5 in. (12 cm) Κιβώτιο Επάλειψης Επιχρίσματος
256737	6 in. (15 cm) Κιβώτιο Επάλειψης Επιχρίσματος
257470	7 in. (18 cm) Κιβώτιο Επάλειψης Επιχρίσματος
256738	8 in. (20 cm) Κιβώτιο Επάλειψης Επιχρίσματος
257471	9 in. (22,5 cm) Κιβώτιο Επάλειψης Επιχρίσματος
257472	10 in. (26 cm) Κιβώτιο Επάλειψης Επιχρίσματος
256739	12 in. (30 cm) Κιβώτιο Επάλειψης Επιχρίσματος
256799	Διπλής Γραμμής 4-4-4 in. (10-10-10 cm) Κιβώτιο Επάλειψης Επιχρίσματος
24B729	Διπλής Γραμμής 4-3-4 in. (10-8-10 cm) Κιβώτιο Επάλειψης Επιχρίσματος














## Πίνακας Περιεχομένων

Πίνακας Περιεχομένων	2	Προσθήκη Σφαιριδίων στην SplitBead™	
Προειδοποιήσεις	3	Χοάνη Σφαιριδίων	17
Αναγνώριση Ταυτότητας Εξαρτήματος	5	Εφαρμογή Υλικού σε Επιφάνεια	17
Ταυτοποίηση Εξαρτημάτων (συνέχεια)	6	Διακοπή Λειτουργίας	18
Σημαντικές Πληροφορίες Ασφάλειας	7	Καθαρισμός	19
Οδηγίες Φωτισμού	10	Μεταφορά	19
SmartDie™ Κιβώτιο Επάλειψης		Συντήρηση	20
Επιχρίσματος	13	Τεχνικά Στοιχεία	22
Προετοιμασία του ThermoLazer™		Σημειώσεις	23
για Εφαρμογή	16	Βασική Εγγύηση Graco	24
Κιβώτιο Διανομέα Σφαιριδίων	17	Πληροφορίες Graco	24

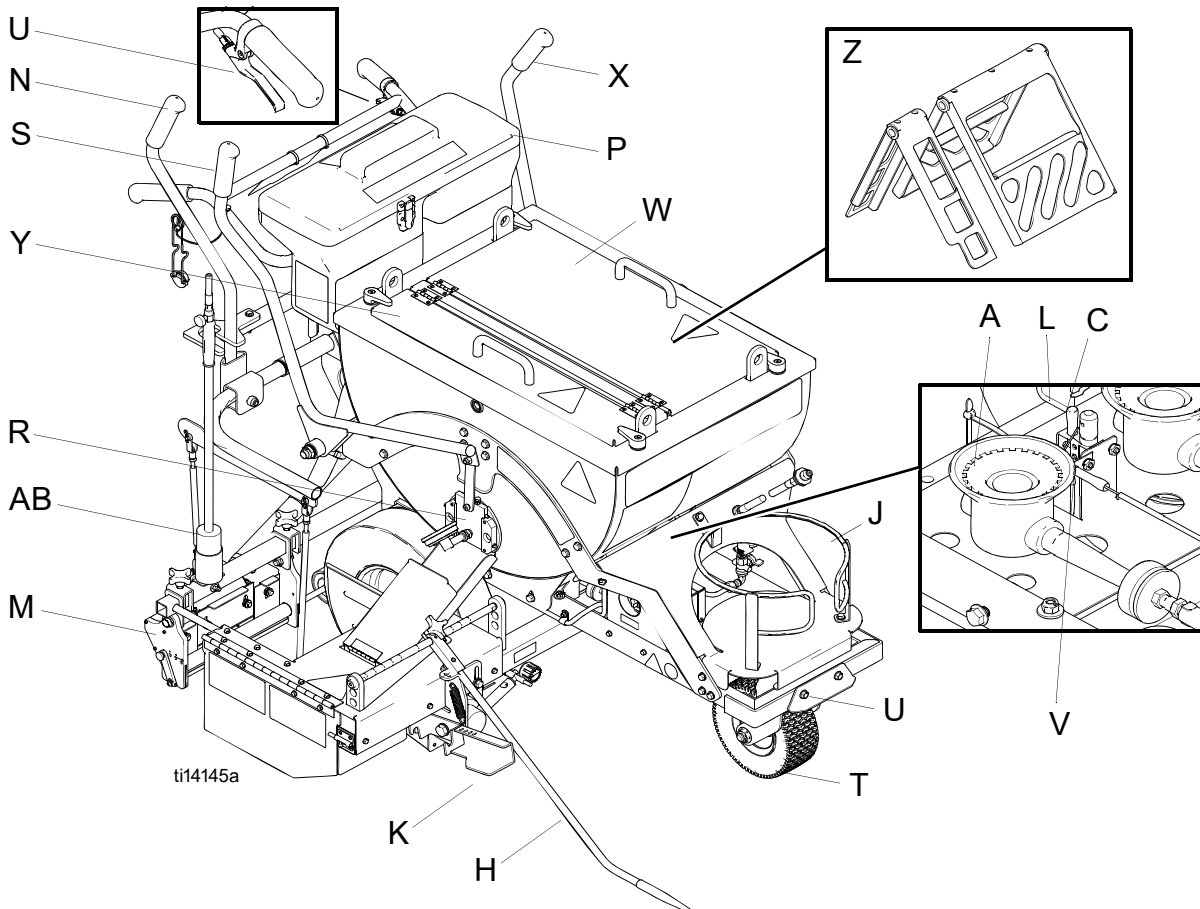
# Προειδοποιήσεις

Ακολουθούν γενικές προειδοποιήσεις σχετικά με την ασφαλή ρύθμιση, χρήση, γείωση, συντήρηση και επισκευή του παρόντος εξοπλισμού. Στο κείμενο του εγχειριδίου το θαυμαστικό υποδεικνύει προειδοποίηση και το σύμβολο κινδύνου αναφέρεται σε συγκεκριμένους κινδύνους. Ανατρέξτε στις σελίδες με τις Γενικές Προειδοποιήσεις. Όπου αρμόζει περιλαμβάνονται επιπρόσθετες και ειδικότερες προειδοποιήσεις.

	<b>Προειδοποιήσεις</b>
	<p><b>ΚΙΝΔΥΝΟΣ ΠΥΡΚΑΓΙΑΣ ΚΑΙ ΕΚΡΗΞΗΣ</b> Εύφλεκτοι καπνοί και υγρά, όπως το αέριο προπανίου, η βενζίνη και τα καύσιμα, στον <b>χώρο εργασίας</b> μπορούν να αναφλεγούν ή να εκραγούν. Για να αποτρέψετε το ενδεχόμενο φωτιάς ή έκρηξης:</p> <ul style="list-style-type: none"> <li>• Μην χρησιμοποιήσετε τον εξοπλισμό εκτός εάν είστε πλήρως εκπαιδευμένος και εξουσιοδοτημένος.</li> <li>• Μην επιτρέψτε να ανοιχθούν κιβώτια εύφλεκτων σε απόσταση 25 ft (7,6 m) από τον εξοπλισμό. Μην λειτουργήσετε τον εξοπλισμό σε απόσταση 10 ft (3 m) από οποιαδήποτε κατασκευή, καύσιμο υλικό, ή άλλους κυλίνδρους αερίου.</li> <li>• Κλείστε όλους τους καυστήρες κατά την προσθήκη καυσίμων στον εξοπλισμό.</li> <li>• Κλείστε τη βαλβίδα σβήσιματος της δεξαμενής αμέσως εάν μυρίσετε αέριο προπανίου· σβήστε όλες τις εν ενεργεία φλόγες. Εάν η μυρωδιά του αερίου συνεχίζεται, σταθείτε μακριά από τον εξοπλισμό και καλέστε αμέσως την πυροσβεστική υπηρεσία.</li> <li>• Ακολουθήστε τις οδηγίες φωτισμού για τον καυστήρα και το φανό.</li> <li>• Μην θερμάνετε το θερμοπλαστικό σύνθετο υλικό διαγράμμισης κυκλοφορίας επάνω από 450° F (232° C).</li> <li>• Ο εξοπλισμός πυροσβεστήρων πρέπει να είναι διαθέσιμος και λειτουργικός.</li> <li>• Απομακρύνετε από το χώρο εργασίας όλα τα υπολείμματα, συμπεριλαμβανομένων των υπολειμμάτων διαλύτη, υφασμάτων και βενζίνης.</li> </ul>
	<p><b>ΚΙΝΔΥΝΟΣ ΑΠΟ ΕΣΦΑΛΜΕΝΟ ΧΕΙΡΙΣΜΟ ΤΟΥ ΕΞΟΠΛΙΣΜΟΥ</b> Τυχόν εσφαλμένος χειρισμός του εξοπλισμού μπορεί να προκαλέσει τον θάνατο ή σοβαρό τραυματισμό.</p> <ul style="list-style-type: none"> <li>• Μην αφήσετε τον εξοπλισμό αφύλακτο.</li> <li>• Κρατήστε τα παιδιά και τα ζώα μακριά από τον χώρο εργασίας.</li> <li>• Μην υπερβαίνετε τη μέγιστη πίεση λειτουργίας ή την ονομαστική θερμοκρασία του εξαρτήματος με τη χαμηλότερη ονομαστική τιμή. Βλέπε <b>Τεχνικά Στοιχεία</b> σε όλα τα εγχειρίδια εξοπλισμού.</li> <li>• Ελέγχετε τον εξοπλισμό καθημερινά. Φροντίζετε για την άμεση επισκευή ή αντικατάσταση οιασδήποτε εξαρτημάτων που φέρουν φθορές ή βλάβες, χρησιμοποιώντας μόνο γνήσια ανταλλακτικά του κατασκευαστή.</li> <li>• Μην επιφέρετε μετατροπές ή τροποποιήσεις στον εξοπλισμό.</li> <li>• Χρησιμοποιείτε τον εξοπλισμό μόνο για τη χρήση για την οποία προορίζεται. Για περισσότερες πληροφορίες, καλέστε τον αντιπρόσωπο της Graco.</li> <li>• Μην γεμίζετε με υλικό πέρα από τη μέγιστη χωρητικότητα.</li> <li>• Καθοδηγήστε τους αγωγούς αερίου, τους εύκαμπτους σωλήνες, τα σύρματα και τα καλώδια μακριά από τις περιοχές κυκλοφορίας, τα αιχμηρά άκρα, τα μετακινούμενα εξαρτήματα, και τις καυτές επιφάνειες.</li> <li>• Μην συστρέψτε ή λυγίσετε τους αγωγούς αερίου.</li> <li>• Μην καταπλακώσετε ή μην απενεργοποιήσετε τις συσκευές ασφάλειας.</li> <li>• Μην χρησιμοποιείτε τη μονάδα όταν είστε κουρασμένοι ή όταν βρίσκεστε υπό την επήρεια ναρκωτικών ουσιών ή αλκοόλ.</li> </ul>
	<p><b>ΚΙΝΔΥΝΟΣ ΕΓΚΑΥΜΑΤΩΝ</b> Οι επιφάνειες του εξοπλισμού και ρευστό που θερμαίνεται μπορεί να καταστούν πολύ θερμά κατά τη λειτουργία. Για να αποφύγετε σοβαρά εγκαύματα:</p> <ul style="list-style-type: none"> <li>• Μην αγγίξετε καυτό ρευστό ή τον εξοπλισμό.</li> <li>• Περιμένετε έως ότου ο εξοπλισμός και το υλικό έχουν ψυχθεί εντελώς.</li> </ul>
	<p><b>ΚΙΝΔΥΝΟΣ ΑΠΟ ΤΟ ΜΟΝΟΞΕΙΔΙΟ ΤΟΥ ΑΝΘΡΑΚΑ</b> Ο αέρας εξαγωγής περιέχει δηλητηριώδες μονοξείδιο του άνθρακα το οποίο είναι άχρωμο και άοσμο. Η εισπνοή μονοξειδίου του άνθρακα μπορεί να αποβεί μοιραία. Μην χειρίζεστε τον παρόντα εξοπλισμό σε κλειστό χώρο.</p>

<b>Προειδοποιήσεις</b>	
 	<p><b>ΚΙΝΔΥΝΟΣ ΑΠΟ ΤΟΞΙΚΑ ΡΕΥΣΤΑ Ή ΑΝΑΘΥΜΙΑΣΕΙΣ</b></p> <p>Υπάρχει κίνδυνος σοβαρού τραυματισμού ή θανάτου σε περίπτωση επαφής των τοξικών ρευστών ή των αναθυμιάσεων με τα μάτια ή το δέρμα ή σε περίπτωση εισπνοής ή κατάποσής τους.</p> <ul style="list-style-type: none"> <li>• Διαβάστε το MSDS για να γνωρίσετε τους συγκεκριμένους κινδύνους των υλικών που χρησιμοποιείτε.</li> </ul>
    	<p><b>ΑΤΟΜΙΚΟΣ ΠΡΟΣΤΑΤΕΥΤΙΚΟΣ ΕΞΟΠΛΙΣΜΟΣ</b></p> <p>Όταν χειρίζεστε, συντηρείτε ή βρίσκεστε στον χώρο χειρισμού του εξοπλισμού, πρέπει να φοράτε κατάλληλο προστατευτικό εξοπλισμό που σας προφυλάσσει από το ενδεχόμενο σοβαρού τραυματισμού, συμπεριλαμβανομένων του τραυματισμού στα μάτια, της εισπνοής τοξικών αναθυμιάσεων, των εγκαυμάτων και της απώλειας ακοής. Ο εν λόγω εξοπλισμός περιλαμβάνει, μεταξύ άλλων:</p> <ul style="list-style-type: none"> <li>• Ρουχισμό και αναπνευστήρα σύμφωνα με τις συστάσεις του κατασκευαστή του ρευστού και του διαλύτη.</li> <li>• Γάντια, παπούτσια, φόρμες, ασπίδα προσώπου, καπέλο, κ.λπ. διαβαθμισμένα για υψηλές θερμοκρασίες τουλάχιστον 500° F (260° C).</li> </ul>

# Αναγνώριση Ταυτότητας Εξαρτήματος

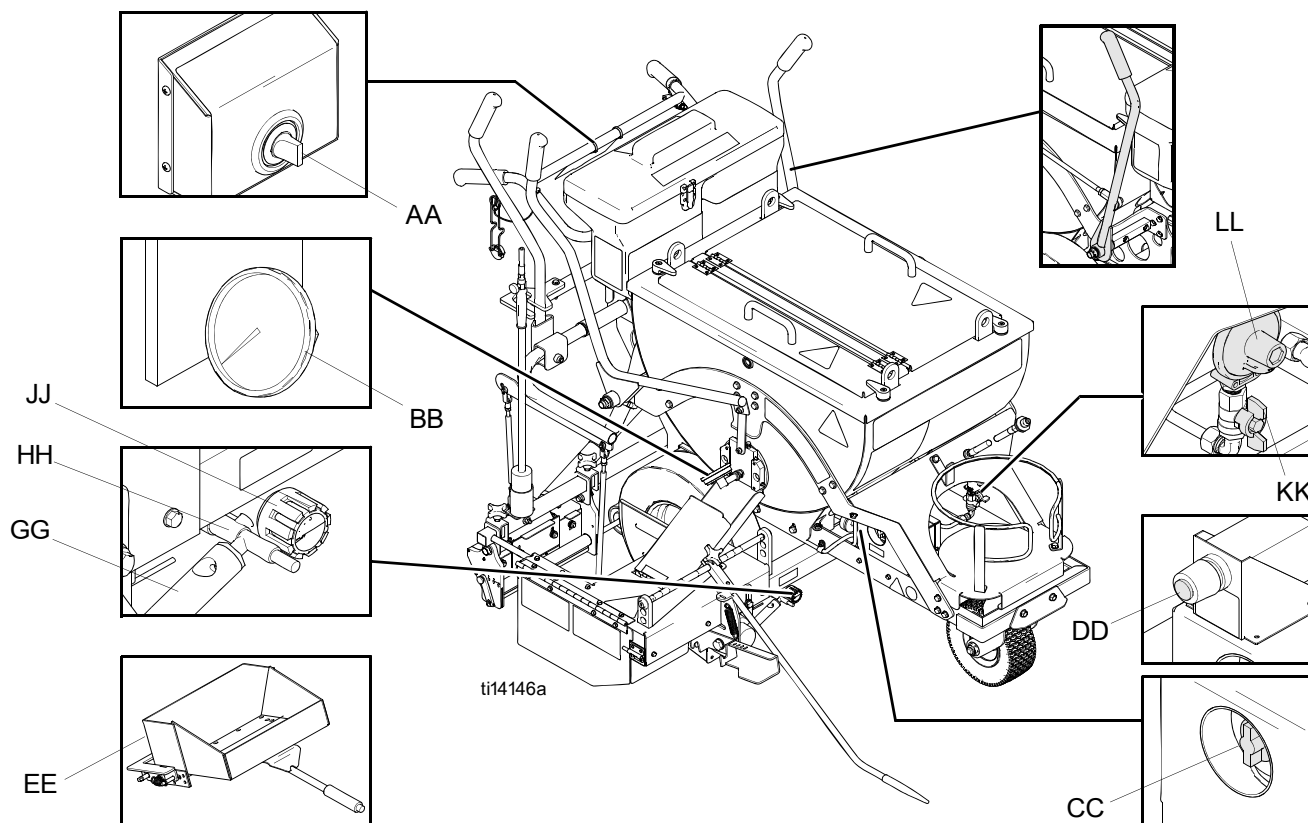


A	Κύριοι Καυστήρες Βραστήρα
C	Πειραματικός Καυστήρας Βραστήρα
H	Οδηγός Γραμμής
J	LP Λαβή Κυλίνδρου Αερίου
K	SmartDie™ Μοχλός
L	Θερμοσυστοιχία Βραστήρα
M	Κιβώτιο Διανομέα Σφαιριδίων
N	SmartDie™ Ενεργοποιητής Κιβωτίου Επάλειψης Επιχρίσματος/Κιβωτίου Διανομέα Σφαιριδίων
P	SplitBead™ Χοάνη Σφαιριδίων
R	ControlFlow™ Βαλβίδα Διαφράγματος

S	ControlFlow™ Ενεργοποιητής Βαλβίδας Διαφράγματος
T	SmoothRide™ Ζάντα Στροφέα
U	Ασφάλιση/Απασφάλιση για τη Ρόδα Στροφέα
V	Ηλεκτρόδιο Πειραματικού Αναφλεκτήρα Βραστήρα
W	Κάλυμμα Κεντρικής Πρόσβασης Έγχυσης με Σύρτες
X	PaddleMax™ Ενεργοποιητής Αναδευτήρα
Y	Κάλυμμα Ελέγχου με Σύρτες
Z	PaddleMax™ Αναδευτήρας
AB	Φανός

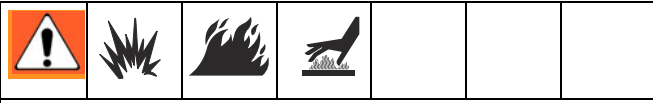
\*Κύλινδρος Τροφοδοσίας LP-Gas που δεν παρέχεται από την Graco. Ο κύλινδρος Τροφοδοσίας LP-Αερίου πρέπει να σχεδιαστεί, να κατασκευαστεί, και να σηματοδοτηθεί σύμφωνα με τις προδιαγραφές και τους ρυθμιστές για κυλίνδρους LP-Αερίου Στο Τμήμα Μεταφορών των Η.Π.Α. (DOT), Του Εθνικού Προτύπου του Καναδά, CAN/CSA-B339, Κυλίνδρων, Σφαιρών, και Σωλήνων για Μεταφορά Επικίνδυνων Αντικειμένων, Των Ρυθμιστών Μεταφερόμενων Σκαφών Πίεσης 2001 (SI 2001/1426), Των Κανονισμών Κυλίνδρων Αερίου (Έγκριση Σχεδίων) 1987 (SI 1987/116) (Κανονισμοί Έγκρισης Σχεδίων) για κυλίνδρους EEC-τύπου (στο πλαίσιο της Ευρωπαϊκής Οδηγίας 84/525/EEC, 84/526/EEC, και 84/527/EEC.

## Ταυτοποίηση Εξαρτημάτων (συνέχεια)



Αναφ.	Εξαρτήματα
AA	Κουμπί Ελέγχου Θερμοκρασίας Βραστήρα
BB	Δείκτης Θερμοκρασίας Βραστήρα
CC	Βαλβίδα Ασφάλειας Αερίου Βραστήρα
DD	Πειραματικός Αναφλεκτήρας Καυστήρα Βραστήρα
EE	SmartDie™ Κιβώτιο Επάλειψης Επιχρίσματος
GG	SmartDie™ Καυστήρας Κιβωτίου Επάλειψης Επιχρίσματος IR
HH	Βαλβίδα Ασφάλειας Σβησίματος Καυστήρα IR με Θερμοηλεκτρικό ζεύγος
JJ	Ρυθμιστής Καυστήρα IR/Βαλβίδα Ελέγχου Ροής
KK	Χειροκίνητη Βαλβίδα Σβησίματος Καυστήρα Βραστήρα
LL	Ρυθμιστής Καυστήρα Βραστήρα

# Σημαντικές Πληροφορίες Ασφάλειας

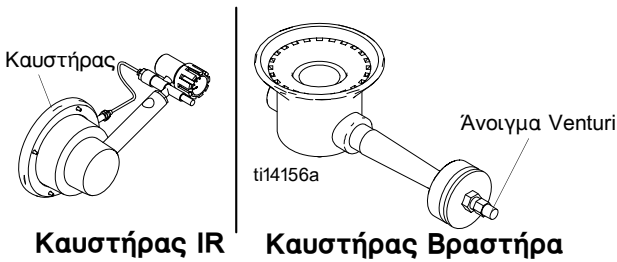


Εάν δεν ακολουθήσετε αυτές τις οδηγίες ακριβώς, μπορεί να προκληθεί φωτιά ή έκρηξη, προκαλώντας ζημία ιδιοκτησίας, τραυματισμό ατόμων ή θάνατο.

Διατηρήστε τον εύκαμπτο σωλήνα τροφοδοσίας αερίου μακριά από καυτές επιφάνειες και φλόγες.

Χρησιμοποιήστε τον εξοπλισμό σύμφωνα με πολιτειακές και τοπικές διατάξεις κατά την Αποθήκευση, το Χειρισμό και τη Μεταφορά των Υγραερίων Πετρελαίου, ANSI/NFPA58 ή CSA B149.1

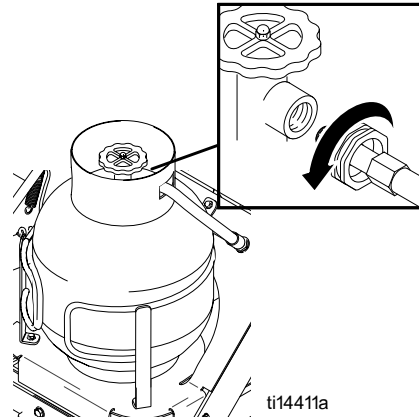
Εάν ο εξοπλισμός βρισκόταν σε αποθήκευση, ελέγξτε για έντομα και φωλιές εντόμων στους καυστήρες και στους σωλήνες Venturi.



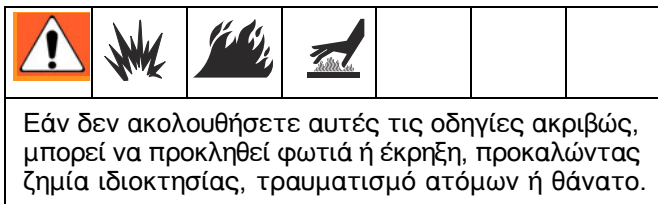
Χρησιμοποιήστε μόνον καθέτους κυλίνδρους αερίου απόσυρσης αερίου LP που έχουν σχεδιαστεί, έχουν κατασκευαστεί, έχουν εξεταστεί και έχουν σηματοδοτηθεί σύμφωνα με την εγγραφή στο Τμήμα Μεταφορών των Η.Π.Α. (DOT), Του Εθνικού Προτύπου του Καναδά, CAN/CSA-B337, Κυλίνδρων, Σφαιρών, και Σωλήνων για Μεταφορά Επικίνδυνων Αντικειμένων, Των Ρυθμιστών Μεταφερόμενων Σκαφών Πίεσης 2001 (S1 2001/1426), Των Κανονισμών Κυλίνδρων Αερίου (Έγκριση Σχεδίων) 1987 (SI 1987/116) (Κανονισμοί Έγκρισης Σχεδίων) για κυλίνδρους EEC-τύπου (στο πλαίσιο της Ευρωπαϊκής Οδηγίας 84/525/EEC, 84/526/EEC, και 84/527/EEC. Χρήση μόνο 20 lb έως 30 lb (9,07 kg έως 13,6 kg) κυλίνδρων LP-Αερίου.

Ο κύλινδρος LP-Αερίου πρέπει να χρησιμοποιείται μόνο στην κάθετη όρθια θέση όπως σημειώνεται στην έγκριση αντιπροσωπείας κυλίνδρου LP-Αερίου για κατάλληλη απόσυρση ατμού.

Ελέγξτε την σύνδεση του εύκαμπτου σωλήνα τροφοδοσίας αερίου στον κύλινδρο LP-Αερίου. Σιγουρευτείτε ότι η συναρμολόγηση είναι χωρίς απορρίματα πριν συνδέσετε την δεξαμενή. Σιγουρευτείτε ότι η σύνδεση αερίου είναι πλήρως βιδωμένη και χωρίς διαρροές.

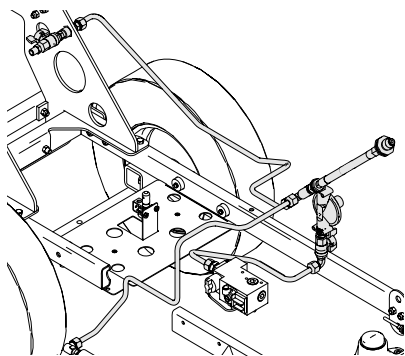


## Σημαντικές Πληροφορίες Ασφάλειας

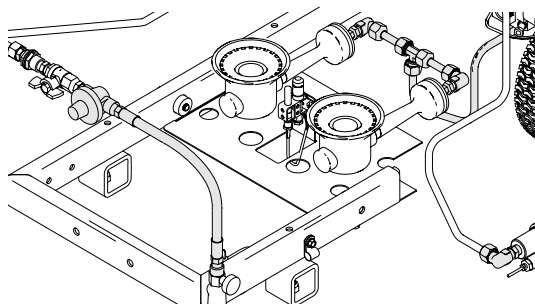


**ΠΡΙΝ ΤΟΝ ΦΩΤΙΣΜΟ:** Μυρίστε ολόγυρα στην περιοχή εργασίας για αέριο. Βεβαιωθείτε ότι μυρίσατε κοντά στο έδαφος επειδή το προπάνιο είναι βαρύτερο από τον αέρα και θα εγκατασταθεί στο έδαφος.

**ΚΑΘΗΜΕΡΙΝΑ:** Ελέγξτε για διαρροές αερίου. Χρησιμοποιήστε ήπιο σαπούνι και υδατικό διάλυμα ή άλλη εγκεκριμένη μέθοδο. Εφαρμόστε το διάλυμα σε όλες τις γραμμές αερίου και τις συναρμολογήσεις, κατόπιν κοιτάξτε για φυσαλίδες αερίου.



ti14560a

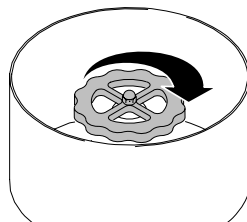


ti14561a

**ΣΗΜΕΙΩΣΗ:** Οι καυστήρες θα πρέπει να αναφλεχτούν για να εξετασθούν οι γραμμές αερίου και οι συναρμολογήσεις προς τα κάτω των βαλβίδων ασφάλειας αερίου (CC και ΗΗ). Αναφλέξτε τους καυστήρες μόνο μετά από λεπτομερώς να ελέγξει τη γραμμή αερίου και να εγκαταστήσει προς τα πάνω των βαλβίδων ασφάλειας αερίου.

### ΤΙ ΠΡΕΠΕΙ ΝΑ ΚΑΝΕΤΕ ΕΑΝ ΜΥΡΙΣΕΤΕ ΑΕΡΙΟ Ή ΒΡΕΙΤΕ ΦΥΣΑΛΙΔΕΣ ΑΕΡΙΟΥ:

- Εκκενώστε από την περιοχή όλο το αναρμόδιο προσωπικό
- Μην προσπαθήσετε να ανάψετε οποιοδήποτε καυστήρα
- Μην χτυπήσετε μια φλόγα
- Μην χρησιμοποιήσετε ηλεκτρικούς ανεμιστήρες για να αφαιρέσετε το αέριο από την περιοχή
- Μην αγγίξετε οποιοδήποτε ηλεκτρικό διακόπτη και μην χρησιμοποιήσετε οποιοδήποτε τηλέφωνο
- Εάν η διαρροή είναι από μια συναρμολόγηση αερίου, σφίξτε τη συναρμολόγηση έως ότου παύσει η διαρροή
- Εάν η διαρροή είναι από μια γραμμή αερίου, σβήστε στον κύλινδρο LP-αερίου και αντικαταστήστε τη γραμμή αερίου
- Αμέσως καλέστε τον προμηθευτή σας αερίου από ένα τηλέφωνο σε απόσταση. Ακολουθήστε τις οδηγίες του προμηθευτή αερίου.
- Εάν η διαρροή δεν μπορεί να σταματήσει κλείνοντας την βαλβίδα σβησίματος του κυλίνδρου LP-αερίου, καλέστε αμέσως τον προμηθευτή σας αερίου από ένα τηλέφωνο σε απόσταση. Ακολουθήστε τις οδηγίες του προμηθευτή αερίου.
- Εάν δεν μπορείτε να βρείτε τον προμηθευτή σας αερίου, καλέστε την πυροσβεστική υπηρεσία



ti14128a

Χρησιμοποιήστε μόνο το χέρι σας για να ωθήσετε προς τα μέσα ή να γυρίσετε τη βαλβίδα ασφάλειας αερίου βραστήρα (CC). Μην χρησιμοποιήσετε ποτέ εργαλεία. Εάν το κουμπί δεν ωθηθεί προς τα μέσα ή δεν γυρίσει με το χέρι, μην προσπαθήσετε να το επισκευάσετε` καλέστε έναν καταρτισμένο τεχνικό συντήρησης. Αποπειραθείσα επισκευή ή άσκηση δύναμης μπορεί να οδηγήσει σε μια πυρκαγιά ή μια έκρηξη.

Μην χρησιμοποιήσετε αυτόν τον εξοπλισμό εάν οποιοδήποτε εξάρτημα έχει βρεθεί σε νερό. Αμέσως καλέστε έναν καταρτισμένο τεχνικό συντήρησης για να επιθεωρήσει τον εξοπλισμό και όλα τα εξαρτήματα. Αντικαταστήστε τα ελαττωματικά εξαρτήματα μόνο με εγκεκριμένα κατασκευασμένα εξαρτήματα.



## Σημαντικές Πληροφορίες Ασφάλειας

Πρίν προσπαθήσετε να θέσετε σε λειτουργία τον εξοπλισμό:



Εάν δεν ακολουθήσετε αυτές τις οδηγίες ακριβώς, μπορεί να προκληθεί φωτιά ή έκρηξη, προκαλώντας ζημία ιδιοκτησίας, τραυματισμό ατόμων ή θάνατο.



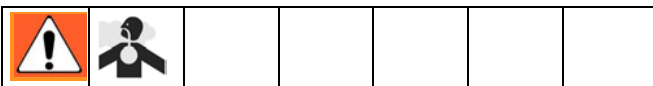
Όλες οι επιφάνειες είναι σε θέση να καταστούν εξαιρετικά ζεστές. Βεβαιωθείτε ότι πάντα φοράτε ανθεκτικά στη θερμότητα γάντια και άλλο προστατευτικό εξοπλισμό που εκτιμώνται για 500° F (260° C). Το υλικό και η μονάδα είναι πολύ καυτά 350° - 500° F (177° C - 260° C). Μην υπερβείτε ποτέ 450° F (232° C) θερμοκρασίες υλικού.

Το καυτό λειωμένο πλαστικό θα κάψει το δέρμα. Μην προσπαθήσετε να αφαιρέσετε από το δέρμα. Δροσίστε κάτω από τρεχούμενο νερό και επιδιώξτε ιατρική φροντίδα.

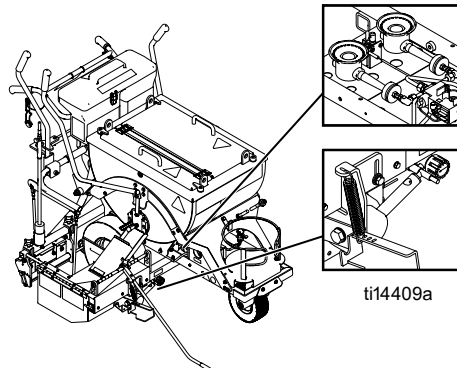
Δείτε το MSDS για Θερμοπλαστική Διαγράμμιση Κυκλοφορίας Χημική Ένωση.



Εάν χρησιμοποιήσετε Thermolazer™ σε συνδυασμό με LineDriver™, μην γεμίστε τη δεξαμενή βενζίνης κατά την ανάφλεξη καυστήρων. Αφήστε τον εξοπλισμό να κρυώσει εντελώς πρίν ανεφοδιάσετε με καύσιμα.



Αποφύγετε παρατεταμένη εισπνοή των καπνών.



ti14409a

**ΚΑΘΗΜΕΡΙΝΑ:** Ελέγξτε όλες τις γραμμές αερίου και τις συναρμολογήσεις για διαρροές αερίου.

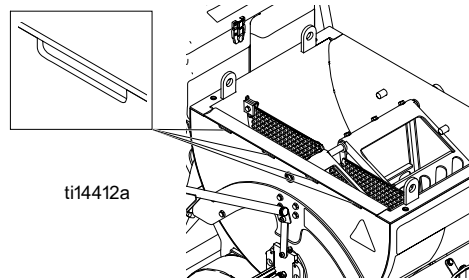
**ΚΑΘΗΜΕΡΙΝΑ:** Ελέγξτε τον εύκαμπτο αγωγό τροφοδοσίας αερίου για φθορά, γδαρσίματα, σχισίματα ή διαρροές. Αντικαταστήστε μόνο με εύκαμπτους σωλήνες που συστήνονται από την Graco.

Ελέγξτε την σύνδεση εύκαμπτου σωλήνα τροφοδοσίας αερίου στον κύλινδρο LP-αερίου. Σιγουρευτείτε ότι η συναρμολόγηση είναι χωρίς απορρίματα πρίν συνδέσετε την δεξαμενή. Σιγουρευτείτε ότι η σύνδεση αερίου είναι πλήρως βιδωμένη και χωρίς διαρροές.

Ελέγξτε για να διασφαλίσετε ότι τα εξής είναι κλειστά:

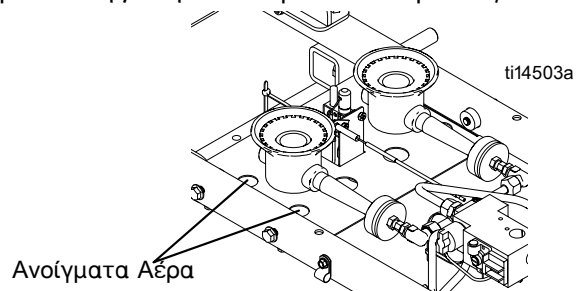
- Χειροκίνητη βαλβίδα Δεξαμενής LP Αερίου
- Βαλβίδα διαφράγματος ΕλέγχουΡοής™
- Ρυθμιστής Κιβωτίου Επάλειψης Επιχρίσματος καυστήρα IR/βαλβίδα ελέγχου ροής αερίου
- Χειροκίνητη βαλβίδα σβησίματος καυστήρα αερίου βραστήρα
- Βαλβίδα ασφάλειας αερίου βραστήρα
- Χειροκίνητη βαλβίδα σβησίματος φανού
- Κουμπί ελέγχου θερμοκρασίας βραστήρα (γυρίστε στο "OFF")
- Βαλβίδα ελέγχου ροής αερίου φανού

Ελέγξτε για να σιγουρευτείτε ότι τα ανοίγματα τροφοδοσίας αέρα καύσης στον βραστήρα δεν εμποδίζονται.



ti14412a

Ελέξτε για να βεβαιωθείτε ότι τα ανοίγματα παροχής αέρα καύσης στην κατσαρόλα δεν εμποδίζονται.



ti14503a

Ανοίγματα Αέρα

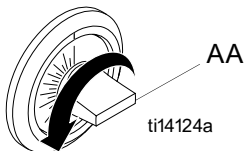
# Οδηγίες Φωτισμού

## Φωτισμός Καυστήρων Βραστήρα

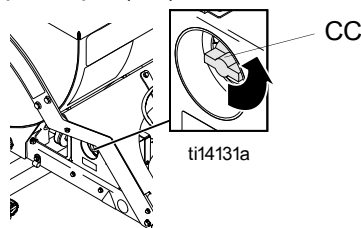


Διαβάστε **Για την Ασφάλειά Σας**, σελίδα 7.

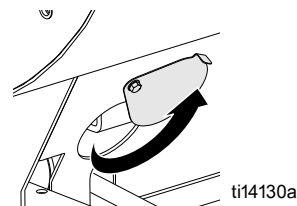
1. Γυρίστε το κουμπί ελέγχου θερμοκρασίας (AA) στο 0 ("OFF").



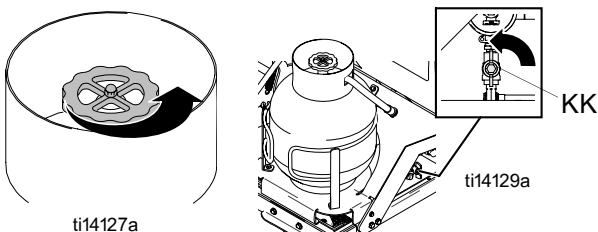
2. Γυρίστε την βαλβίδα ασφάλειας αερίου βραστήρα (CC) στο "OFF".



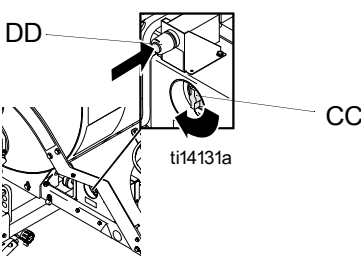
3. Ανοίξτε την είσοδο διάγνωσης καυστήρα.



4. Ανοίξτε την χειροκίνητη βαλβίδα σβησίματος στη δεξαμενή προπάνιου που βρίσκεται στο εμπρόσθιο της μονάδας· ανοίξτε την χειροκίνητη βαλβίδα σβησίματος βραστήρα (KK) κάτω από τον βραστήρα και πίσω από την δεξαμενή προπάνιου.



5. Γυρίστε την βαλβίδα ασφάλειας αερίου (CC) στο "PILOT".



6. Ωθήστε προς τα μέσα το κουμπί βαλβίδας ασφάλειας αερίου.

7. Ωθήστε τον πειραματικό αναφλεκτήρα καυστήρων βραστήρα (DD) έως ότου ο πειραματικός αναφλεγεί.
8. Συνεχίστε να ωθείτε τη βαλβίδα ασφάλειας αερίου (CC) προς τα μέσα για περίπου 1 λεπτό. Εάν ο πειραματικός βγαίνει, επαναλάβετε τα βήματα 4-6 μετά από 10 λεπτά.



Εάν ο πειραματικός αναφλέγεται χωρίς πίεση του κουμπιού βαλβίδας ασφάλειας αερίου, αντικαταστήστε τη βαλβίδα ασφάλειας αερίου. Εάν το κουμπί βαλβίδας ασφάλειας αερίου δεν επανέρχεται μετά από την απελευθέρωση στην πειραματική θέση, **ΣΤΑΜΑΤΗΣΤΕ** και αντικαταστήστε τη βαλβίδα ασφάλειας αερίου. Σβήστε το αέριο στη δεξαμενή προπάνιου πριν αντικαταστήσετε τη βαλβίδα.

9. Γυρίστε το κουμπί βαλβίδας ασφάλειας αερίου στο "ON".
10. Γυρίστε την θερμοκρασία στο 250° F (121° C) και παρατηρήστε ότι οι κύριοι καυστήρες έχουν αναφλεγεί. Γυρίστε τον έλεγχο θερμοκρασίας βραστήρα πίσω στο "0" και παρατηρήστε ότι οι κύριοι καυστήρες είναι σβησμένοι.

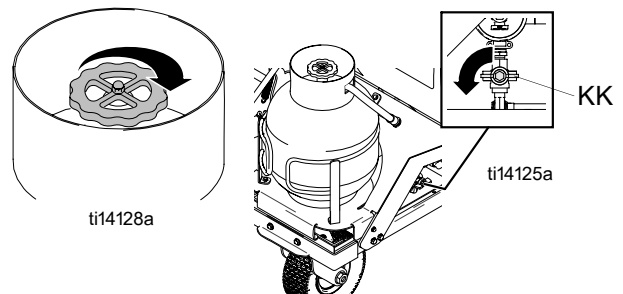


Εάν οι κύριοι καυστήρες δεν αναφλέγονται ή σβήνουν κατά περιστροφή του κουμπιού ελέγχου θερμοκρασίας, **ΣΤΑΜΑΤΗΣΤΕ**. Κλείστε το αέριο στη δεξαμενή προπάνιου. Ακολουθήστε τη διαγνωστική διαδικασία στο εγχειρίδιο Επισκευής.

11. Κλείστε την είσοδο διάγνωσης καυστήρα.
12. Γυρίστε τον έλεγχο θερμοκρασίας στην επιθυμητή ρύθμιση.

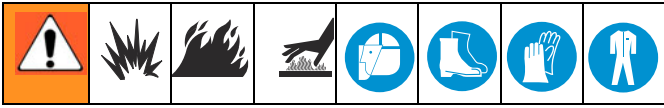
### Σβήσιμο του Καυστήρα

1. Γυρίστε την βαλβίδα ασφάλειας αερίου στο "OFF".
2. Κλείστε την χειροκίνητη βαλβίδα σβησίματος στην δεξαμενή προπάνιου. Κλείστε την χειροκίνητη βαλβίδα σβησίματος βραστήρα (KK) όταν έχετε τελειώσει την θέρμανση με τους καυστήρες βραστήρα.

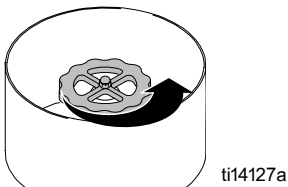


**ΣΗΜΕΙΩΣΗ:** Ο καυστήρας αερίου βραστήρα μπορεί να ανάψει χειροκίνητα με έναν μικρό φανό (παραδείγματος χάριν: DOT 39 NRC 228/286 Κύλινδρος με #3 ακροστόμιο φανού) εάν ο αναφλεκτήρας παλμού που τροφοδοτείται από μπαταρίες αποτύχει να ανάψει τον πειραματικό.

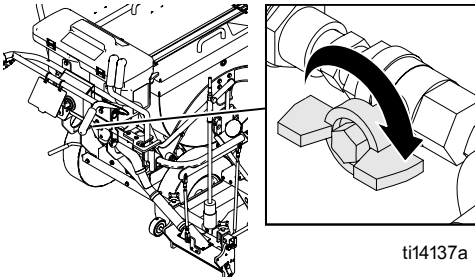
## Οδηγίες Φωτισμού Φανού



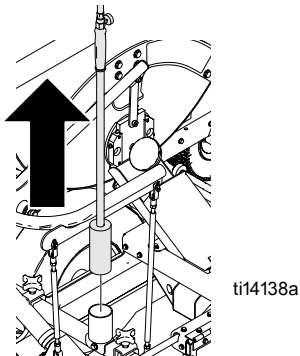
1. Ανοίξτε την χειροκίνητη βαλβίδα σβησίματος στην δεξαμενή προπάνιου που βρίσκεται στο εμπρόσθιο της μονάδας.



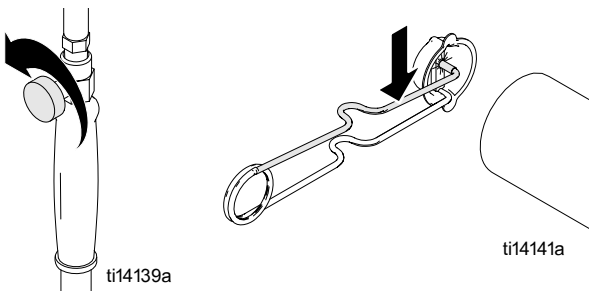
2. Ανοίξτε την χειροκίνητη βαλβίδα σβησίματος φανού δίπλα στο ρυθμιστή φανού.



3. Αφαιρέστε τον εξωτερικό φανό από τον συγκρατητήρα.



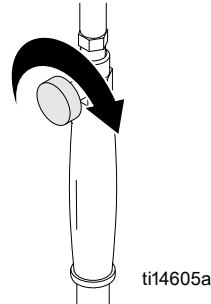
4. Αργά ανοίξτε την βαλβίδα ρύθμισης φλόγας φανού και χρησιμοποιήστε σπέρτο για να αναφλέξετε φλόγα.



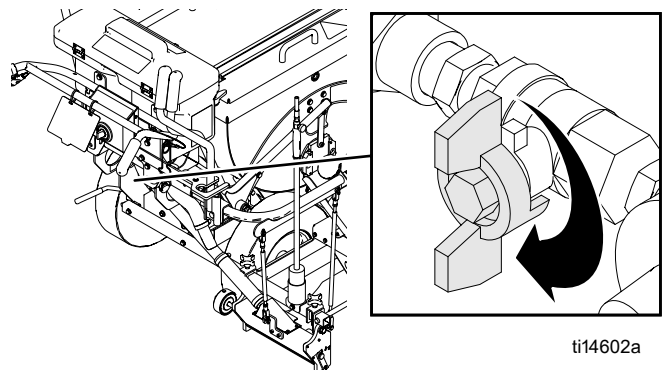
5. Ρυθμίστε τη φλόγα στο επιθυμητό μήκος.

## Σβήσιμο του Φανού

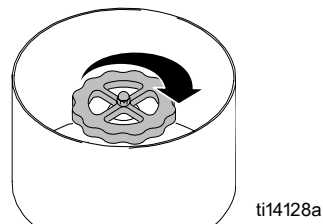
1. Κλείστε πλήρως την βαλβίδα ρύθμισης φλόγας του φανού.



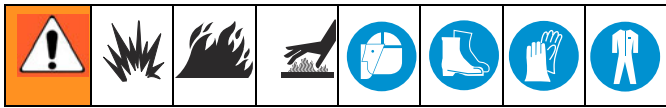
2. Κλείστε τη χειροκίνητη βαλβίδα σβησίματος φανού όταν έχετε τελειώσει την θέρμανση με το φανό.



3. Κλείστε την χειροκίνητη βαλβίδα σβησίματος στην δεξαμενή προπάνιου όταν έχετε τελειώσει την θέρμανση με το φανό.

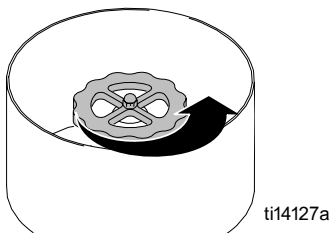


# SmartDie™ Καυστήρας Κιβωτίου Επάλειψης Επιχρίσματος IR Οδηγίες Φωτισμού

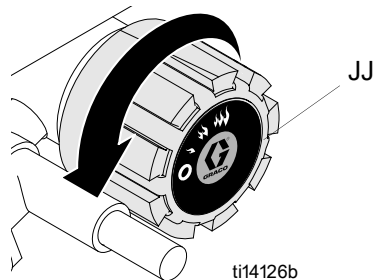


Διαβάστε **Σημαντικές Πληροφορίες Ασφάλειας**, σελίδα 7.

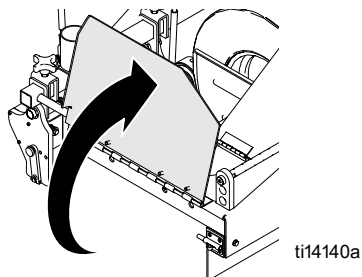
1. Ανοίξτε την χειροκίνητη βαλβίδα σβησίματος στην δεξαμενή προπάνιου που βρίσκεται στο εμπρόσθιο της μονάδας.



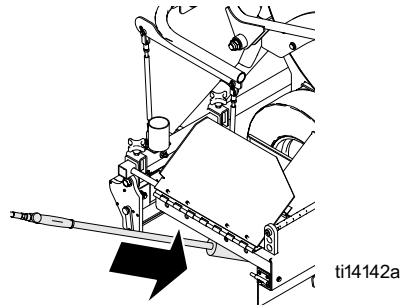
2. Φωτίστε τον φανό (δείτε **Οδηγίες Φωτισμού Φανού**, σελίδα 11).
3. Γυρίστε το κουμπί ελέγχου ροής αερίου (JJ) σε πλήρως-ανοικτή (θέση τριών φλογών).



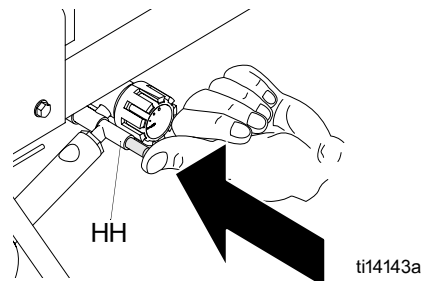
4. Ανοίξτε την θύρα πρόσβασης διαχυτή κιβωτίου επάλειψης επιχρίσματος.



5. Τοποθετήστε τον φανό στο άκρο του καυστήρα IR δίπλα στο πλέγμα ανοξείδωτου χάλυβα στον καυστήρα.



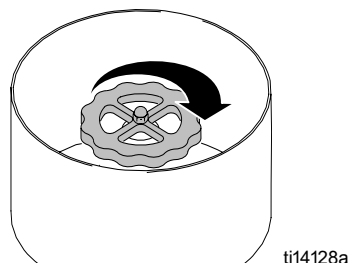
6. Πιέστε προς τα μέσα το κουμπί κλεισίματος βαλβίδας ασφάλειας (HH).



7. Κρατήστε προς τα μέσα με το χέρι το κουμπί κλεισίματος ασφάλειας έως ότου ο καυστήρας αναφλεγεί. Ο καυστήρας θα εκπέμψει μια φωτεινή πυράκτωση μόλις αναφλέξει ο καυστήρας.

## Κλείσιμο του Αερίου

1. Γυρίστε το κουμπί ελέγχου ροής αερίου στην "OFF" (θέση 0).
2. Κλείστε την χειροκίνητη βαλβίδα σβησίματος στην δεξαμενή προπάνιου όταν έχετε τελειώσει την θέρμανση με τον καυστήρα κιβωτίου επάλειψης επιχρίσματος IR.

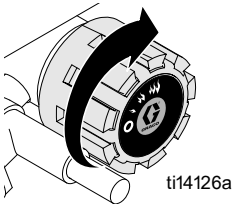


# SmartDie™ Κιβώτιο Επάλειψης Επιχρίσματος

## Εγκατάσταση

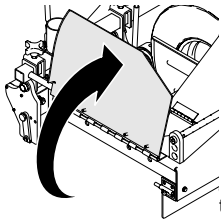


1. Κλείστε τον καυστήρα κιβωτίου επάλειψης επιχρίσματος SmartDie™.



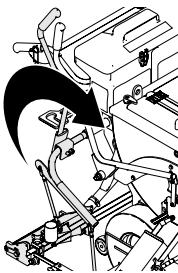
ti14126a

2. Ανοίξτε την θύρα διαχυτή επάλειψης επιχρίσματος.



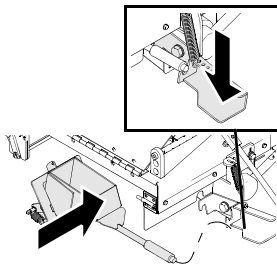
ti14140a

3. Μετακινήστε τον SmartDie™ ενεργοποιητή κιβωτίου επάλειψης επιχρίσματος έξω από την θέση ασφάλισης πλήρους ανύψωσης.



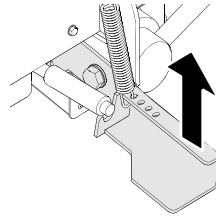
ti14267a

4. Ολισθήστε το SmartDie™ κιβώτιο επάλειψης επιχρίσματος κάτω από τον διαχυτή επάλειψης επιχρίσματος και πιέστε κάτω τον SmartDie™ μοχλό.



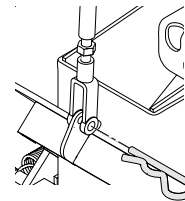
ti14271a

5. Τοποθετήστε την SmartDie™ ράβδο κιβωτίου επάλειψης επιχρίσματος στον SmartDie™ μοχλό.



ti14268a

6. Ευθυγραμμίστε την οπή της περόνης της ράβδου με την οπή σύνδεσης στο SmartDie™ ζυγό κιβωτίου επάλειψης επιχρίσματος και εγκαταστήστε κοπίδια.



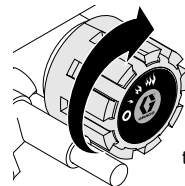
ti14155a

7. Κλείστε και κλειδώστε την θύρα διαχυτή επάλειψης επιχρίσματος.

8. Επαναφωτίστε τον SmartDie™ καυστήρα κιβωτίου επάλειψης επιχρίσματος IR όπως απαιτείται.

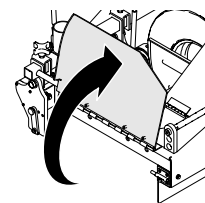
## Αφαίρεση

1. Κλείστε τον SmartDie™ καυστήρα κιβωτίου επάλειψης επιχρίσματος IR.



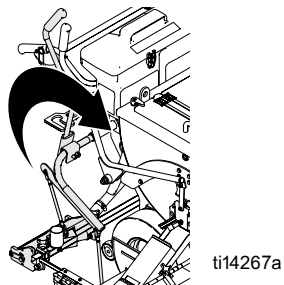
ti14126a

2. Ανοίξτε την θύρα διαχυτή επάλειψης επιχρίσματος.

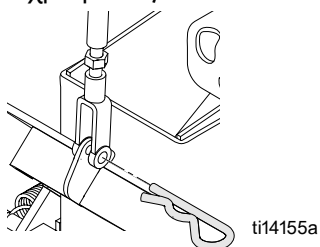


ti14140a

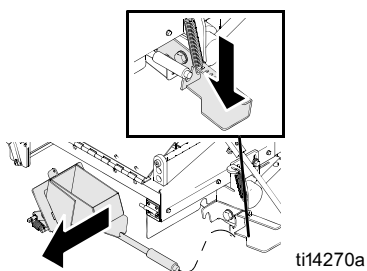
3. Καθορίστε το SmartDie™ κιβώτιο επάλειψης επιχρίσματος στο έδαφος αλλά όχι σε κλειδωμένη ανοικτή θέση.



4. Αφαιρέστε την κοπίδια που συνδέει την SmartDie™ περόνη ράβδο κιβωτίου επάλειψης επιχρίσματος.



5. Πιέστε προς τα κάτω τον SmartDie™ μοχλό.



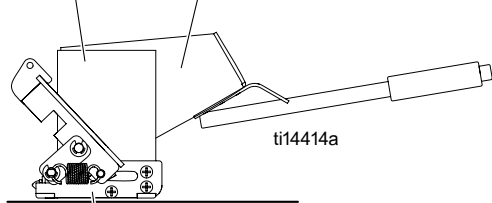
6. Αποσυνδέστε την SmartDie™ ράβδο κιβωτίου επάλειψης επιχρίσματος από τον SmartDie™ μοχλό και αφαιρέστε προσεκτικά το SmartDie™.

## Ρύθμιση

Το ύψος και η γωνία του SmartDie™ κιβωτίου επάλειψης επιχρίσματος μπορεί να ρυθμιστεί για να διασφαλίσει μια στερεά γραμμή υλικού σε οποιαδήποτε επιφάνεια. Για βέλτιστη παράδοση θερμοπλαστικού υλικού, σιγουρευτείτε ότι ο SmartDie™ δρομέας βαφής κιβωτίου επάλειψης επιχρίσματος είναι παράλληλος στην οδική επιφάνεια.

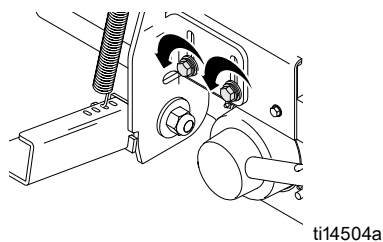
SmartDie™ Πύλη Κιβωτίου  
Επάλειψης Επιχρίσματος

SmartDie™ Κοιλότητα Κιβωτίου  
Επάλειψης Επιχρίσματος

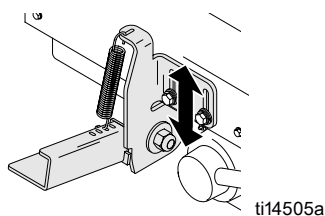


SmartDie™ Δρομέας Βαφής Κιβωτίου Επάλειψης Επιχρίσματος

1. Χαλαρώστε δύο βουλόνια στο SmartDie™ υποστήριγμα συναρμογής κιβωτίου επάλειψης επιχρίσματος.

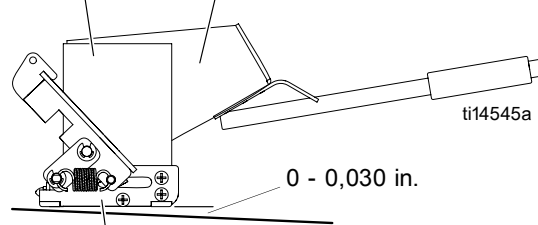


2. Ολισθήστε την συναρμογή προς τα κάτω έως ότου η κύρια άκρη του SmartDie™ δρομέα βαφής κιβωτίου επάλειψης επιχρίσματος βρίσκεται ακριβώς λίγο από την επιφάνεια εδάφους. Για την καλύτερη απόδοση, υψώστε την κύρια αιχμή 0 - 0,03 in. (0 - 0,076 cm) από την επιφάνεια εδάφους.



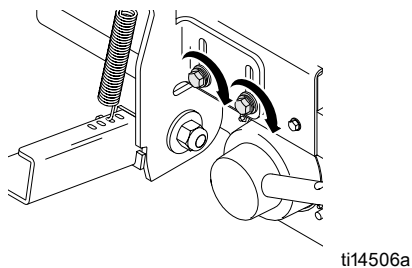
SmartDie™ Πύλη Κιβωτίου  
Επάλειψης Επιχρίσματος

SmartDie™ Κοιλότητα Κιβωτίου  
Επάλειψης Επιχρίσματος



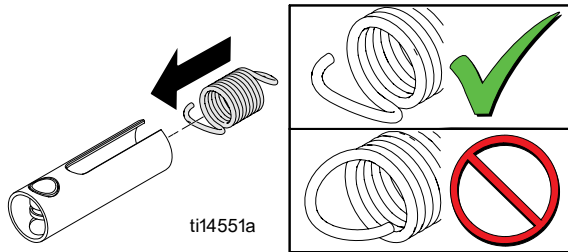
SmartDie™ Δρομέας Βαφής Κιβωτίου Επάλειψης Επιχρίσματος

3. Σφίξτε τα βουλόνια στο υποστήριγμα συναρμογής του κιβωτίου επάλειψης επιχρίσματος.

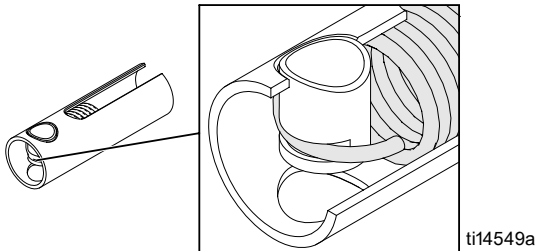


## Αντικατάσταση του SmartDie™ Ελατήριου Κιβωτίου Επάλειψης Επιχρίσματος

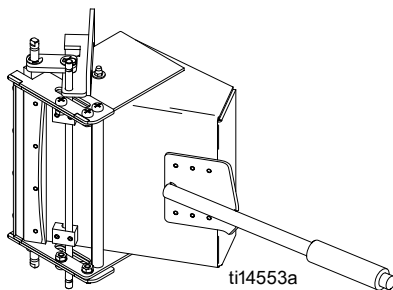
1. Τοποθετήστε το ελατήριο αντικατάστασης όπως παρουσιάζεται κατωτέρω και ολισθήστε εντός στο προστατευτικό ελατηρίου.



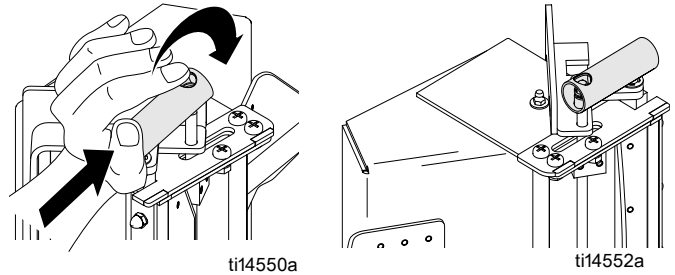
2. Ωθήστε το ελατήριο προς τα επάνω μέσω του άκρου του προστατευτικού και περιτυλίξτε γύρω από την προστατευτική βελόνα έως ότου το ελατήριο επικαθήσει στην αυλάκωση.



3. Ρυθμίστε το SmartDie™ κιβώτιο επάλειψης επιχρίσματος στην πλευρά του.



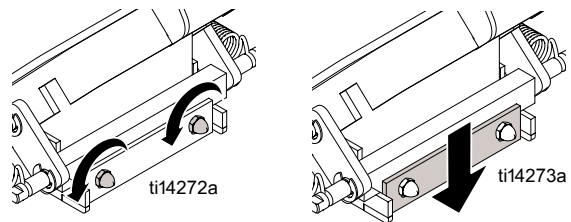
4. Περιτυλίξτε το ανοικτό άκρο του ελατηρίου και το προστατευτικό πάνω από την πρώτη βελόνα στο SmartDie™ κιβώτιο επάλειψης επιχρίσματος. Κατόπιν ωθήστε το προστατευτικό του ελατηρίου προς τα επάνω και γύρω από τη δεύτερη βελόνα στο SmartDie™ κιβώτιο επάλειψης επιχρίσματος.



**ΣΗΜΕΙΩΣΗ:** Σιγουρευτείτε ότι το άκρο του ελατηρίου είναι πλήρως τοποθετημένο στην αυλάκωση για να αποτρέψετε την πιθανότητα το ελατήριο να καταστεί χαλαρό.

## Ρύθμιση Πάχους Γραμμής

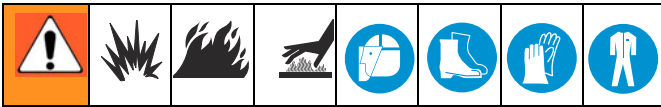
Για να ρυθμίσετε το πάχος της γραμμής του υλικού που παραδίδεται από το κιβώτιο επάλειψης επιχρίσματος, χαλαρώστε όλα τα περικόχλια προστασίας στην SmartDie™ πύλη κιβωτίου επάλειψης και μετακινήστε το πλήκτρο διαστήματος έως ότου επιτύχετε το επιθυμητό πάχος γραμμών.



Χαρακτηριστικές ρυθμίσεις στο πεζοδρόμιο:  
0,060 - 0,125 in. (0,153 - 0,318 cm).

Χαρακτηριστικές ρυθμίσεις στο μέταλλο εκτυπώσεως:  
Εκροή - 0,0 in. (0,0 cm).

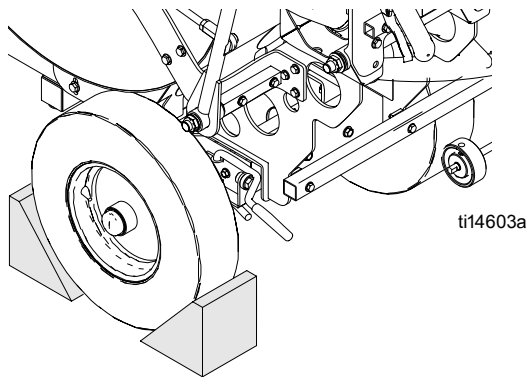
# Προετοιμασία του ThermoLazer™ για Εφαρμογή



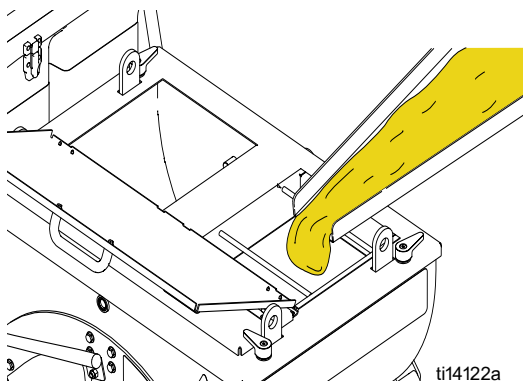
Διατηρήστε όλα τα καλύμματα πρόσβασης κλειστά και μανδαλωμένα με μάνδαλο όταν ο εξοπλισμός βρίσκεται σε λειτουργία.

Πάντα να ασφαρίζετε το ThermoLazer™ με κλείσιμο διακένων των ροδών κατά την προσθήκη θερμοπλαστικού.

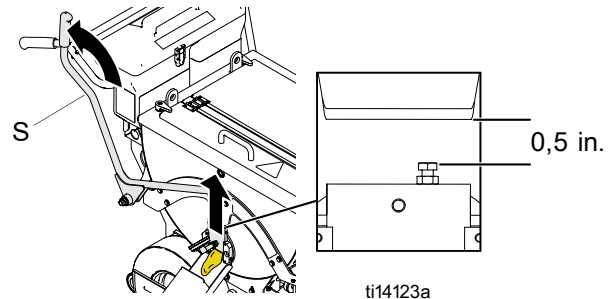
1. Σιγουρευτείτε ότι οι καυστήρες και ο SmartDie™ καυστήρας κιβωτίου επάλειψης επιχρίσματος είναι αναμμένοι.
2. Αφήστε τον βραστήρα να θερμανθεί πριν προσθέσετε υλικό. Εάν ο βραστήρας είναι απολύτως κενός, επιτρέψτε στον βραστήρα να φθάσει 300° - 350° F (149° - 177° C) πριν προσθέσετε υλικό. Εάν ο βραστήρας έχει υλικό, επιτρέψτε στο υλικό να φθάσει σε 380° F (193° C) πριν προσθέσετε υλικό.
3. Ασφαλίστε το ThermoLazer™ με κλείσιμο διακένων των ροδών.



4. Προσθέστε θερμοπλαστικό υλικό στον βραστήρα.

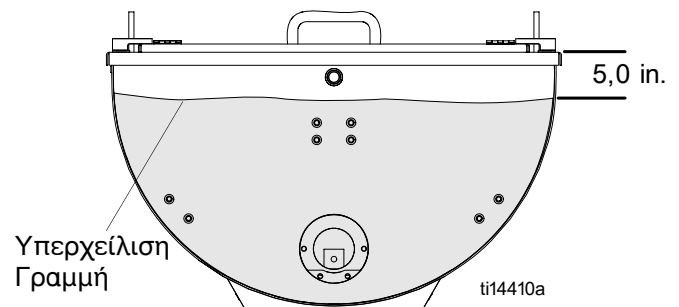


5. Μετακινήστε τον ControlFlow™ αναδευτήρα βαλβίδας διαφράγματος (S) στην υψωμένη θέση και γεμίστε το κιβώτιο επάλειψης επιχρίσματος με λειωμένο θερμοπλαστικό υλικό.



**ΣΗΜΕΙΩΣΗ:** Το διάφραγμα υλικού είναι ρυθμιζόμενο. Το διάφραγμα είναι ρυθμισμένο από το εργοστάσιο σε ένα 0,5 in. (1,3 cm) διάκενο. Μπορείτε να αυξήσετε αυτό το διάκενο για περισσότερη ροή υλικού ή να μειώσετε το διάκενο για λιγότερη ροή υλικού.

6. Μην υπερχειλίσετε το υλικό στον βραστήρα. Υπερχείλιση θα εθεωρείτο υλικό υψηλότερο από 5 in. (13 cm) κάτω από την κορυφή του βραστήρα.

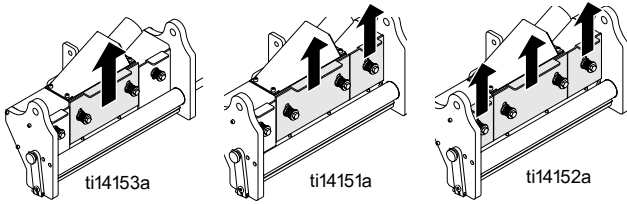


7. Κλείστε και μανδαλώστε τις θύρες πρόσβασης καλύμματος με μάνδαλο κατά την εφαρμογή θερμοπλαστικού.
8. Αποφύγετε τις κρούσεις ή κτυπήματα στο ThermoLazer™ για να αποτρέψετε έκχυση ή πιτσίλισμα του καυτού υλικού.

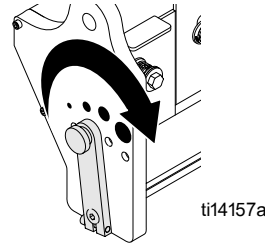


## Κιβώτιο Διανομέα Σφαιριδίων

Το Κιβώτιο Διανομέα Σφαιριδίων έχει τρεις θύρες που μπορούν να ανοίξουν και να κλείσουν για να επιτρέψουν στα σφαιρίδια να διανεμηθούν στα επιθυμητά σχέδια πλάτους.



Το ποσοστό ροής σφαιριδίων μπορεί να ρυθμιστεί χρησιμοποιώντας το Μοχλό Ποσοστού Ροής Σφαιριδίων στην εξωτερική πλευρά του Κιβωτίου Διανομέα Σφαιριδίων.



## Προσθήκη Σφαιριδίων στην SplitBead™ Χοάνη Σφαιριδίων

### Μοναδική Εφαρμογή Σφαιριδίων

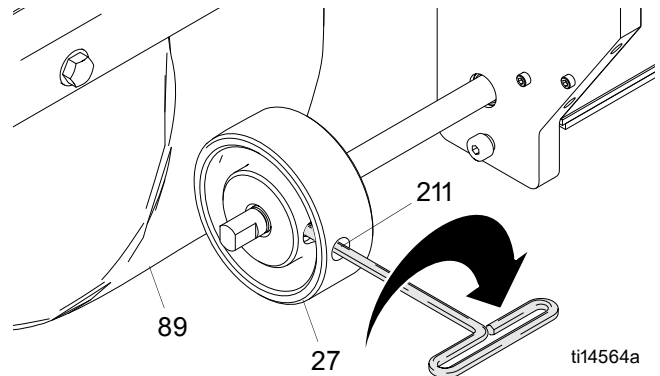
1. Ξεκλειδώστε και ανοίξτε την SplitBead™ θύρα χοάνης σφαιριδίων.
2. Γεμίστε και τις δύο πλευρές της χοάνης με σφαιρίδια.
3. Κλείστε και κλειδώστε την θύρα χοάνης. Μην επιτρέψετε στα σφαιρίδια να παραμείνουν στη χοάνη, στους εύκαμπτους σωλήνες ή στο διανομέα σφαιριδίων για εκτεταμένη χρονική περίοδο. Τα σφαιρίδια θα απορροφήσουν υγρασία, θα συνδεθούν με τα παρακείμενα σφαιρίδια και θα σκληρύνουν.

### Διπλή Εφαρμογή Σφαιριδίων (Απαιτεί Εγκατάσταση Διπλής Εξάρτησης Σφαιριδίων 24C528)

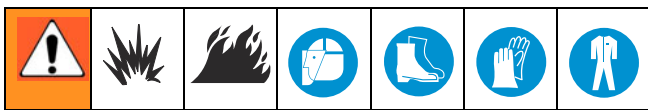
1. Γεμίστε σφαιρίδια στοιχείων στην αριστερή πλευρά (μικρότερος θάλαμος).
2. Γεμίστε σφαιρίδια γυαλιού στη δεξιά πλευρά (μεγαλύτερος θάλαμος).
3. Κλείστε και κλειδώστε την θύρα χοάνης. Μην επιτρέψετε στα σφαιρίδια να παραμείνουν στη χοάνη, στους εύκαμπτους σωλήνες ή στο διανομέα σφαιριδίων για εκτεταμένη χρονική περίοδο. Τα σφαιρίδια θα απορροφήσουν υγρασία, θα συνδεθούν με τα παρακείμενα σφαιρίδια και θα σκληρύνουν.

### Τροχός Δέσμευσης Διανομέα Σφαιριδίων

Για να διανεμίσετε κατάλληλα τα σφαιρίδια, ο τροχός κίνησης (27) πρέπει να είναι σε άμεση επαφή με τη ζάντα (89). Εάν ο τροχός κίνησης (27) καθίσταται χαλαρός ή/και αρχίζει να γλιστρά, χρησιμοποιήστε γαλλικό κλειδί Άλλεν για να σφίξετε την βίδα ρύθμισης (211).



## Εφαρμογή Υλικού σε Επιφάνεια

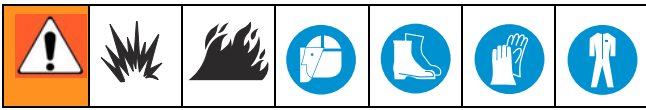


1. Τοποθετήστε την μονάδα πάνω από την περιοχή στόχου και ωθήστε το ThermoLazer™ προς τα εμπρός σε μια ευθεία γραμμή έως ότου ο πρόσθιος τροχός κλειδώσει στην κεντροθετημένη θέση (ένα μικρό κλικ θα ακουστεί όταν δεσμευθεί ο τροχός). Χρησιμοποιήστε Οδηγό Γραμμών για να βοηθήσετε να προσανατολίσετε το ThermoLazer™.
2. Τραβήξτε την μονάδα πίσω στην έναρξη της περιοχής στόχου και μετακινήστε το κιβώτιο επάλειψης επιχρίσματος στη θέση.
3. Τραβήξτε τον θερμοπλαστικό ControlFlow™ Ενεργοποιητή Βαλβίδας Διαφράγματος (S) και γεμίστε το κιβώτιο επάλειψης επιχρίσματος με λειωμένο υλικό.

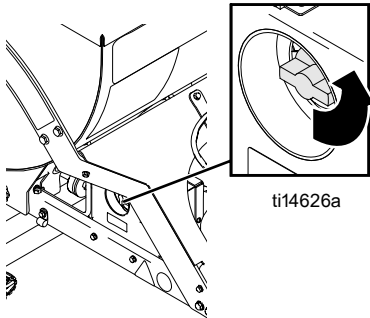
4. Ανοίξτε το διάφραγμα κιβωτίου σφαιριδίων και γεμίστε το διανομέα κιβωτίου σφαιριδίων σε ένα επίπεδο 1,5 in. (3,8 cm) από την κορυφή.
5. Ωθήστε τον SmartDie™ μοχλό ενεργοποιητή κιβωτίου επάλειψης επιχρίσματος/κιβωτίου διανομέα σφαιριδίων (N) προς τα εμπρός για να επεκτείνετε το κιβώτιο επάλειψης επιχρίσματος και να δεσμεύσετε τη ρόδα διανομέα σφαιριδίων.
6. Ωθήστε την ThermoLazer™ μονάδα προς τα εμπρός με το κιβώτιο επάλειψης επιχρίσματος εκτεταμένο και τη ρόδα διανομέα σφαιριδίων δεσμευμένη για να εφαρμόσετε υλικό.

Ως παράδειγμα για τη σωστή και λανθασμένη εφαρμογή υλικού, δείτε **Αντιμετώπισης Προβλημάτων** τμήμα στο εγχειρίδιο Επισκευής.

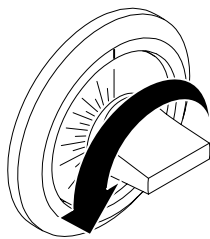
# Διακοπή Λειτουργίας



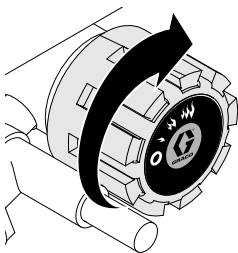
1. Γυρίστε την βαλβίδα ασφάλειας αερίου βραστήρα (CC) στη θέση "OFF".



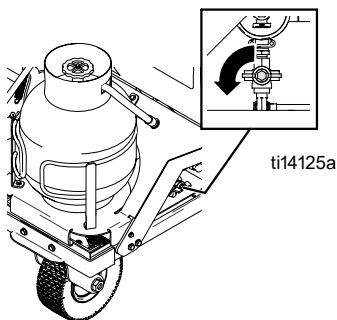
2. Γυρίστε το κουμπί ελέγχου θερμοκρασίας (AA) στο 0 ("OFF").



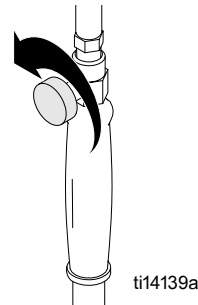
3. Γυρίστε τον ρυθμιστή καυστήρα επάλειψης επιχρίσματος/βαλβίδα ελέγχου ροής στο "0" (OFF).



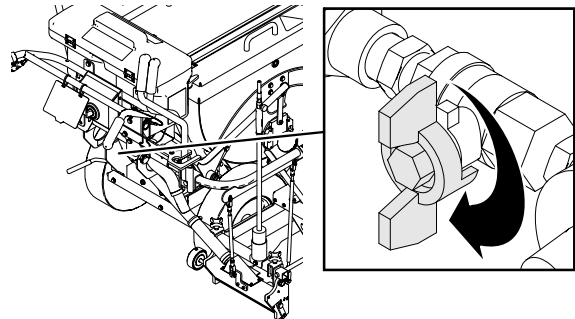
4. Κλείστε την χειροκίνητη βαλβίδα σβησίματος καυστήρα βραστήρα (KK) κάτω από τον βραστήρα και πίσω από την δεξαμενή προπάνιου OFF.



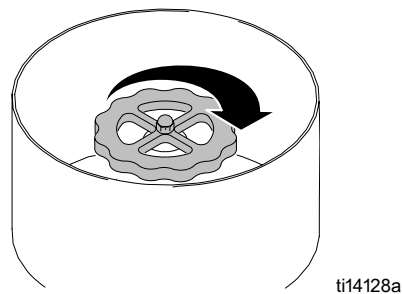
5. Γυρίστε την βαλβίδα ροής αερίου φανού στην θέση κλειστή.



6. Γυρίστε την χειροκίνητη βαλβίδα σβησίματος φανού στο OFF.



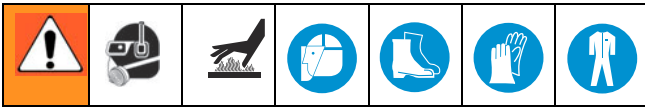
7. Γυρίστε την κύρια βαλβίδα αερίου στην δεξαμενή προπάνιου στο OFF.



Πάντα αποθηκεύστε τον κύλινδρο LP-αερίου σε υπαίθριο χώρο και σε ένα εγκεκριμένο/ασφαλές ντουλάπι αποθήκευσης.

Ο Thermolazer™ μπορεί να αποθηκευτεί μέσα σε ένα κτήριο MONO EAN ο κύλινδρος LP-αερίου έχει αφαιρεθεί.

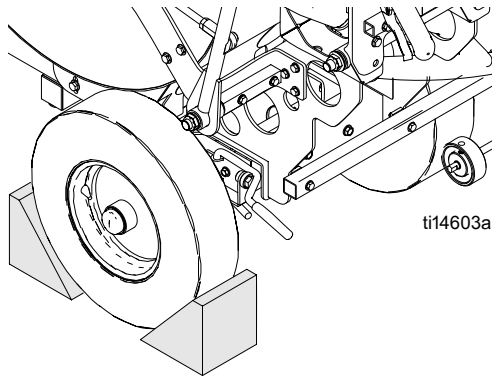
# Καθαρισμός



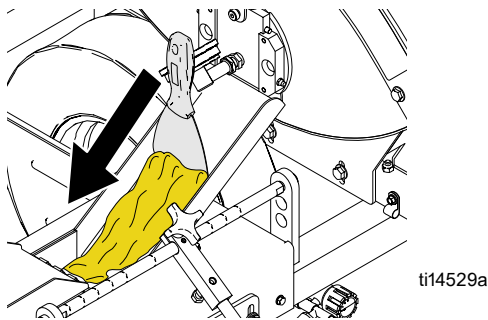
Μην ενσκάψετε ποτέ το εναπομένον λειωμένο θερμοπλαστικό από τον βραστήρα. Το εναπομένον θερμοπλαστικό μπορεί να αφεθεί για να σκληρύνει μέσα στον βραστήρα και μπορεί να λειώσει ξανά εν ευθέτω χρόνο.

Πάντα ασφαλίστε το ThermoLazer™ με κλείσιμο διακένων των ροδών κατά την προσθήκη θερμοπλαστικού.

1. Ασφαλίστε το ThermoLazer™ με κλείσιμο διακένων των τροχών.



2. Χρησιμοποιήστε ξύστρα για να καθαρίσετε την κοιλότητα και το κιβώτιο επάλειψης επιχρίσματος.



## ΕΙΔΟΠΟΙΗΣΗ

Βεβαιωθείτε ότι καθαρίσατε λεπτομερώς όλο το υλικό στην BlackMax™ ράβδο Επάλειψης Βαφής του κιβωτίου επάλειψης επιχρίσματος και οποιωνδήποτε ανοικτών περιοχών για να αποτρέψετε το υλικό από παγωμένα κινούμενα τμήματα του κιβωτίου επάλειψης επιχρίσματος. Πάντα εξαντλείτε όλο το υλικό κάθε βαφής πριν την απομάκρυνση. Ξύστε όλο το εναπομένον υλικό προτού επικαθήσει στην βαφή.

## ΕΙΔΟΠΟΙΗΣΗ

Για να αποτρέψετε το υλικό από ροή σκλήρυνσης και φραξίματος, Ξύστε όλο το πλεονάζον υλικό από τις εξωτερικές επιφάνειες μετά από κάθε χρήση, συμπεριλαμβανομένου του υλικού κοιλότητας.

## ΕΙΔΟΠΟΙΗΣΗ

Κατά τη χρησιμοποίηση φανού χεριού για να χαλαρώσετε το υλικό από το κιβώτιο επάλειψης επιχρίσματος, μη επιτρέψετε σε φλόγες να έρθουν σε επαφή με τα ελατήρια κιβωτίου επάλειψης. Τα ελατήρια κιβωτίου επάλειψης επιχρίσματος θα χάσουν την ιδιοσυγκρασία τους από τις φλόγες και δεν θα κλείνουν κατάλληλα το κιβώτιο επάλειψης επιχρίσματος.

## ΕΙΔΟΠΟΙΗΣΗ

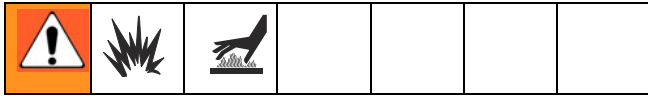
Αφαιρέστε οποιαδήποτε εναπομένοντα σφαιρίδια στη χοάνη σφαιριδίων και στο διανομέα σφαιριδίων για να αποτρέψετε τα σφαιρίδια να αποφράξουν την χοάνη και τον διανομέα.

## Μεταφορά

Αφαιρέστε τον κύλινδρο τροφοδοσίας LP-Αερίου από το ThermoLazer™ πριν την μεταφορά. Ασφαλίστε σε μια εγκεκριμένη θέση και με μια μέθοδο όπως εγκρίνεται από τοπικές, πολιτειακές, ομοσπονδιακές, εθνικές, και διεθνείς αντιπροσωπείες.

Πάντα χρησιμοποιείτε τα καθορισμένα συναρμολογημένα ανυψωτικά στηρίγματα κατά την ανύψωση του ThermoLazer™. Κατά την ανύψωση του ThermoLazer™ χρησιμοποιήστε μόνο εγκεκριμένες ANSI σφεντόνες και εξοπλισμό που εκτιμώνται για ένα ελάχιστο 2.000 lb. Πάντα χρησιμοποιήστε εγκεκριμένο ANSI εξοπλισμό για ασφάλιση του ThermoLazer στη μεταφορά του εξοπλισμού.

# Συντήρηση

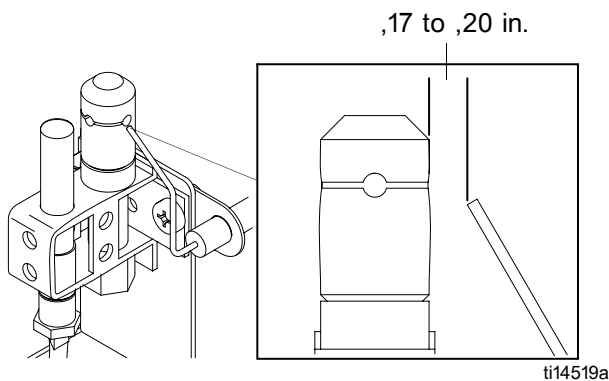


**ΚΑΘΗΜΕΡΙΝΑ:** Ελέγξτε τις γραμμές αερίου και τις συναρμολογήσεις για διαρροές αερίου. Χρησιμοποιήστε μίγμα σαπουνιού και νερού ή ανιχνευτή διαρροών LP-αερίου για να ανιχνεύσετε διαρροές αερίου.

**ΚΑΘΗΜΕΡΙΝΑ:** Ελέγξτε τον εύκαμπτο σωλήνα τροφοδοσίας LP-αερίου για εκδορές, σχίσιμο ή φθορά. Σιγουρευτείτε ότι τη συναρμολόγηση του εύκαμπτου σωλήνα και της δεξαμενής είναι χωρίς απορρίματα, πριν συνδέσετε.

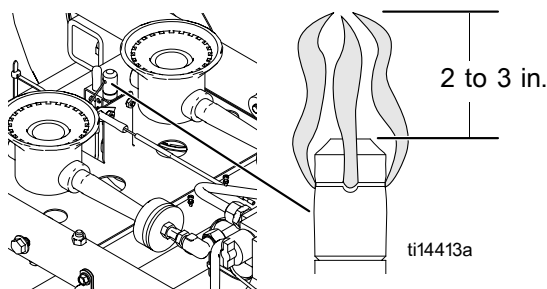
**ΚΑΘΗΜΕΡΙΝΑ:** Σιγουρευτείτε ότι η βαλβίδα ασφάλειας αερίου βραστήρα (CC) περιστρέφεται ελεύθερα. Σιγουρευτείτε ότι η βαλβίδα κινείται ελεύθερα προς τα μέσα και προς τα έξω στην θέση "PILOT".

**ΚΑΘΗΜΕΡΙΝΑ:** Σιγουρευτείτε ότι ένας καλός σπινθήρας παράγεται στον πειραματικό καυστήρα βραστήρα από το ηλεκτρόδιο πειραματικού αναφλεκτήρα βραστήρα. Το διάκενο σπινθήρα πρέπει να είναι 0,17 - 0,20 in. (0,43 - 0,50 cm).

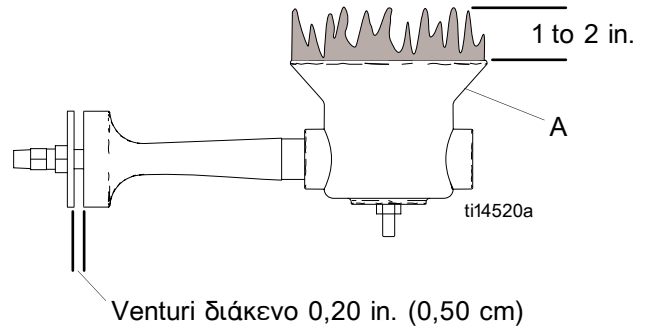


**ΚΑΘΗΜΕΡΙΝΑ:** Σιγουρευτείτε οι κύριοι καυστήρες βραστήρα (A) αναφλέγονται όταν απαιτείται θερμότητα και σβήνουν όταν δεν απαιτείται θερμότητα.

**ΚΑΘΗΜΕΡΙΝΑ:** Σιγουρευτείτε ότι ο πειραματικός καυστήρας βραστήρα (C) καίει σωστά. Η φλόγα πρέπει να είναι 2 - 3 in. (5,0 - 7,6 cm) υψηλή και μπλε/πορτοκαλί στο χρώμα.



**ΚΑΘΗΜΕΡΙΝΑ:** Σιγουρευτείτε ότι οι κύριοι καυστήρες βραστήρα (A) καίει σωστά. Η φλόγα πρέπει να είναι 1 - 2 in. (2,5 - 5,0 cm) υψηλή και μπλε/πορτοκαλί στο χρώμα.



**ΚΑΘΗΜΕΡΙΝΑ:** Σιγουρευτείτε ότι η βαλβίδα ασφάλειας σβησίματος (HH) καυστήρα IR κινείται ελεύθερα μέσα και έξω.

**ΚΑΘΗΜΕΡΙΝΑ:** Σιγουρευτείτε ότι το LP-αέριο ρέει μόνο στον καυστήρα όταν το κουμπί βαλβίδας ασφάλειας σβησίματος πιέζεται προς τα μέσα.

**ΚΑΘΗΜΕΡΙΝΑ:** Σιγουρευτείτε ότι ο πρόσθιος καυστήρας IR εκπέμπει μια φωτεινή πορτοκαλί πυράκτωση όταν είναι σε υψηλή φωτιά` δηλ. Στην θέση "τριών φλογών" στην Βαλβίδα Ρυθμιστή/Ελέγχου Ροής (JJ).

**ΚΑΘΗΜΕΡΙΝΑ:** Λιπάνετε το SmartDie™ κιβώτιο επάλειψης επιχρίσματος.

**ΚΑΘΗΜΕΡΙΝΑ:** Ελέγξτε τα ελατήρια κιβωτίου επάλειψης επιχρίσματος για ξένα απορρίματα & φθορά.

**ΚΑΘΗΜΕΡΙΝΑ:** Ελέγξτε την ρόδα κίνησης διανομέα κιβωτίου σφαιριδίων (27) και την Thermolazer™ ζάντα (89) για ξένα απορρίματα.

**ΕΒΔΟΜΑΔΙΑΙΑ:** Λιπάνετε τους θερμοπλαστικούς οδηγούς βαλβίδας διαφράγματος ελέγχου ροής.

**ΕΒΔΟΜΑΔΙΑΙΑ:** Ελέγξτε τις πιέσεις ροδών.

**ΕΒΔΟΜΑΔΙΑΙΑ:** Ελέγξτε τους δρομείς καρβιδίου της ράβδου βαφής του κιβωτίου επάλειψης επιχρίσματος για φθορά.

**ΜΗΝΙΑΙΑ:** Λιπάνετε τα PaddleMax™ άκρα σύνδεσης σφαιρικών ράβδων του αναδευτήρα.

## Λιπάνετε το Track™ Εμπρόσθιο Σύστημα Τροχών Στροφών

**ΕΤΗΣΙΩΣ:** Σφίξτε το παξιμάδι (86a) στη βίδα κάτω από το πώμα σκόνης (92) έως ότου ο εκπλυντήρας ελατηρίου φθάσει στο κατώτατο σημείο. Κατόπιν υπαναχωρήστε το παξιμάδι 1/2 έως 3/4 στροφών.

**ΕΤΗΣΙΩΣ:** Σφίξτε το παξιμάδι (82) στη βίδα (90) έως ότου αρχίσει να συμπιέζει τον εκπλυντήρα ελατηρίου. Κατόπιν σφίξτε μια πρόσθετη 1/4 στροφή.

**ΜΗΝΙΑΙΑ:** Λιπάνετε το ρουλεμάν ροδών.

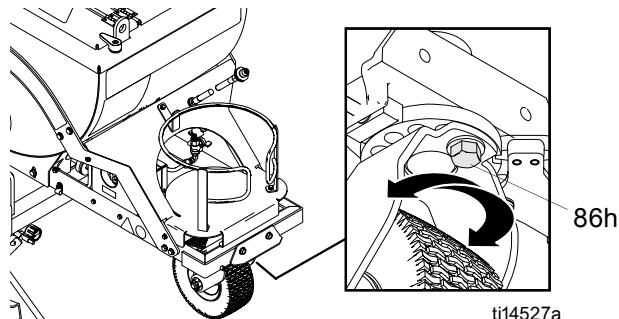
**ΠΕΡΙΟΔΙΚΑ:** Ελέγξτε την βελόνα κλειδώματος τροχίσκων (86t) για φθορά. Εάν ο πείρος έχει φθαρεί, τα ροδάκια των τροχών θα παρουσιάζουν αστάθεια. Αντιστρέψτε ή αντικαταστήστε τον πείρο, όπως απαιτείται.

**ΠΕΡΙΟΔΙΚΑ:** Ελέγξτε εάν τα ροδάκια των τροχών είναι ευθυγραμμισμένα.

## FatTrack™ Ευθυγράμμιση Εμπρόσθιων Ροδών Στροφών

Ευθυγραμμίστε τον πρόσθιο τροχό ως εξής:

1. Χαλαρώστε τον κεφαληφόρο κοχλία (86h).



2. Περιστρέψτε το μπροστινό δίκρανο τροχών δεξιά ή αριστερά, ανάλογα με τις ανάγκες, για να ισιώσετε την ευθυγράμμιση.
3. Σφίξτε τον κεφαληφόρο κοχλία (86h). Ωθήστε την ροδέλα και επιτρέψτε στην ροδέλα να κυλά με τα χέρια μακριά από την ροδέλα.

**ΣΗΜΕΙΩΣΗ:** Εάν η ροδέλα ρολάρει δεξιά ή αριστερά, τότε επαναλάβετε τα βήματα 1 και 3 έως ότου η ροδέλα κυλά κατ' ευθείαν.

## Τεχνικά Στοιχεία

Καύσιμα:	Υγροποιημένο αέριο πετρελαίου (LP-αέριο) (ατμός προπανίου)
Πίεση τροφοδοσίας αερίου (μέγιστη):	250 psi (17,24 bar)
Πίεση εισόδου καυστήρα βραστήρα:	11 in. w.c. (2,7 kPa)
Πίεση εισόδου καυστήρα IR:	12 psi (0,83 bar)
Πίεση εισόδου φανού:	18 psi (1,24 bar)
Χωρητικότητα θέρμανσης κύριου καυστήρα βραστήρα (μέγιστη):	Δύο (2) καυστήρες` κάθε καυστήρας διαβαθμισμένος σε 10.100 btu/hr (2,96 KW)
Χωρητικότητα θέρμανσης πειραματικού καυστήρα βραστήρα (μέγιστη):	3.800 btu/hr (1,11 kW)
Χωρητικότητα θέρμανσης καυστήρα IR (μέγιστη):	14.000 btu/hr (4,10 kW)
Χωρητικότητα θέρμανσης φανού (μέγιστη):	100.000 btu/hr (29,31 kW)
Χωρητικότητα περιεχομένου βραστήρα (μέγιστη):	300 lb (136 kg) (θερμοπλαστικά σύνθετα υλικά διαγράμμισης κυκλοφορίας)
Θερμοκρασία Βραστήρα (μέγιστη):	450° F (232° C)
Θερμοκρασία Βραστήρα (λειτουργίας):	380° - 420° F (193° - 216° C) 60 psi (4,14 bar)
Πίεση ζάντας (οπίσθιοι τροχοί):	60 psi (4,14 bar)
Πίεση ζάντας (τροχός στροφέα):	45 psi (3,10 bar)
Μπαταρία (Αναφλεκτήρας Πειραματικού Καυστήρα Βραστήρα):	AA (1,5 V)
Χωρητικότητα Χοάνης Σφαιριδίων (μέγιστη):	80 lb (36,3 kg) Τύπου II σφαιρίδια γυαλιού

## Διαστάσεις

Βάρος:	295 lb (134 kg)
Μήκος:	72 in. (1,83 m)
Ύψος:	51 in. (1,30 m)
Πάχος:	48 in. (1,22 m)



# Βασική Εγγύηση Graco

Η Graco εγγυάται όλο τον εξοπλισμό, που αναφέρεται στο παρόν έγγραφο, που κατασκευάζεται από την Graco και φέρει το όνομά της ότι είναι απαλλαγμένο από ατέλειες στο υλικό και στην κατασκευή κατά την ημερομηνία πώλησης στον αρχικό αγοραστή για χρήση. Με εξαίρεση οποιαδήποτε πρόσθετης, διευρυμένης, ή περιορισμένης εγγύησης που δημοσιεύεται από την Graco, η Graco, για μια περίοδο δώδεκα μηνών από την ημερομηνία πώλησης, θα επισκευάσει ή θα αντικαταστήσει οποιοδήποτε μέρος του εξοπλισμού που καθορίζεται από την Graco ότι είναι ελαττωματικό. Η παρούσα εγγύηση ισχύει μόνο όταν ο εξοπλισμός είναι εγκατεστημένος, χρησιμοποιείται και διατηρείται σύμφωνα με τις γραπτές συστάσεις της Graco.

Η παρούσα εγγύηση δεν καλύπτει, και η Graco δεν θα είναι υπεύθυνη για γενική φθορά λόγω χρήσης, ή οποιαδήποτε δυσλειτουργία, ζημία ή φθορά που προκαλούνται από ελαττωματική εγκατάσταση, κακή εφαρμογή, γδάρισμα, διάβρωση, ανεπαρκή ή ανάρμοστη συντήρηση, αμέλεια, ατύχημα, παραποίηση, ή αντικατάσταση μη-Graco εξαρτημάτων. Η Graco δεν θα είναι επίσης υπεύθυνη για δυσλειτουργία, ζημία ή φθορά που προκαλούνται από ασυμβατότητα του εξοπλισμού της Graco με δομές, εξαρτήματα, εξοπλισμό ή υλικά που δεν παρέχονται από την Graco, ή από ανάρμοστο σχέδιο, κατασκευή, εγκατάσταση, λειτουργία ή συντήρηση των δομών, εξαρτημάτων, εξοπλισμού ή υλικών που δεν παρέχονται από Graco.

Η παρούσα εγγύηση ρυθμίζεται με την προπληρωμένη επιστροφή του εξοπλισμού που θεωρείται ότι είναι ελαττωματικός σε έναν εξουσιοδοτημένο διανομέα της Graco για επαλήθευση της αναφερομένης βλάβης. Εάν η αναφερομένη βλάβη επιβεβαιώνεται, η Graco θα επισκευάσει ή θα αντικαταστήσει δωρεάν οποιαδήποτε ελαττωματικά εξαρτήματα. Ο εξοπλισμός θα επιστραφεί με την αρχική μεταφορά αγοραστή προπληρωμένη. Εάν η επιθεώρηση του εξοπλισμού δεν αποκαλύπτει οποιαδήποτε βλάβη στο υλικό ή στην κατασκευή, οι επισκευές θα γίνουν σε μια λογική δαπάνη, δαπάνες που μπορεί να περιλάβουν τις δαπάνες των εξαρτημάτων, της κατασκευής, και της μεταφοράς.

**Η ΠΑΡΟΥΣΑ ΕΓΓΥΗΣΗ ΕΙΝΑΙ ΑΠΟΚΛΕΙΣΤΙΚΗ, ΚΑΙ ΕΙΝΑΙ ΕΝΑΝΤΙ ΟΠΟΙΩΝΔΗΠΟΤΕ ΑΛΛΩΝ ΕΓΓΥΗΣΕΩΝ, ΡΗΤΩΝ Ή ΣΙΩΠΗΡΩΝ, ΣΥΜΠΕΡΙΛΑΜΒΑΝΟΜΕΝΗΣ, ΩΣΤΟΣΟ ΧΩΡΙΣ ΠΕΡΙΟΡΙΣΜΟ, ΤΗΣ ΕΓΓΥΗΣΗΣ ΕΜΠΟΡΕΥΣΙΜΟΤΗΤΑΣ Ή ΤΗΣ ΕΓΓΥΗΣΗΣ ΚΑΤΑΛΛΗΛΟΤΗΤΑΣ ΓΙΑ ΣΥΓΚΕΚΡΙΜΕΝΟ ΣΚΟΠΟ.**

Η μόνη υποχρέωση της Graco και η μόνη αποζημίωση του αγοραστή για οποιαδήποτε παραβίαση της εγγύησης θα είναι όπως εκτίθεται ανωτέρω. Ο αγοραστής συμφωνεί ότι καμία άλλη αποζημίωση (συμπεριλαμβανομένων, αλλά μη περιορισμένων, απρόβλεπτων ή επακόλουθων ζημιών για χαμένα κέρδη, απολεσθείσες πωλήσεις, προσωπικό τραυματισμό ή βλάβη επί της περιουσίας, ή οποιαδήποτε άλλη απρόβλεπτη ή επακόλουθη απώλεια) δεν θα είναι διαθέσιμη. Οποιαδήποτε αγωγή για την παραβίαση της εγγύησης πρέπει να υποβληθεί μέσα σε δύο (2) έτη από την ημερομηνία πώλησης.

**Η GRACO ΔΕΝ ΕΓΓΥΑΤΑΙ ΚΑΙ ΑΠΟΠΟΙΕΙΤΑΙ ΟΛΕΣ ΤΙΣ ΣΙΩΠΗΡΕΣ ΕΓΓΥΗΣΕΙΣ ΕΜΠΟΡΕΥΣΙΜΟΤΗΤΑΣ ΚΑΙ ΚΑΤΑΛΛΗΛΟΤΗΤΑΣ ΓΙΑ ΣΥΓΚΕΚΡΙΜΕΝΟ ΣΚΟΠΟ, ΣΧΕΤΙΚΑ ΜΕ ΤΑ ΕΞΑΡΤΗΜΑΤΑ, ΤΟΝ ΕΞΟΠΛΙΣΜΟ, ΤΑ ΥΛΙΚΑ Ή ΤΑ ΣΤΟΙΧΕΙΑ ΠΟΥ ΠΩΛΟΥΝΤΑΙ ΑΛΛΑ ΔΕΝ ΚΑΤΑΣΚΕΥΑΖΟΝΤΑΙ ΑΠΟ ΤΗΝ GRACO.** Αυτά τα είδη που πωλούνται, αλλά δεν κατασκευάζονται, από την Graco (όπως οι ηλεκτρικοί κινητήρες, οι διακόπτες, ο σωλήνας, κ.λπ.), υπόκεινται στην εγγύηση, αν υπάρχει, του κατασκευαστή τους. Η Graco θα παράσχει στον αγοραστή λογική βοήθεια στην πραγματοποίηση οποιασδήποτε αξίωσης για την παραβίαση αυτών των εγγυήσεων.

Σε καμία περίπτωση η Graco δεν θα είναι υπεύθυνη για έμμεσες, απρόβλεπτες ειδικές ή επακόλουθες ζημιές ως αποτέλεσμα παροχής εξοπλισμού από την Graco δυνάμει του παρόντος ή τον εφοδιασμό, την απόδοση, ή τη χρήση οποιωνδήποτε προϊόντων ή άλλων αγαθών που πωλούνται στο παρόν, είτε λόγω παραβίασης της σύμβασης, παραβίασης της εγγύησης, ή αμέλειας της Graco, ή άλλως.

## **FOR GRACO CANADA CUSTOMERS**

The Parties acknowledge that they have required that the present document, as well as all documents, notices and legal proceedings entered into, given or instituted pursuant hereto or relating directly or indirectly hereto, be drawn up in English. Les parties reconnaissent avoir convenu que la rédaction du présente document sera en Anglais, ainsi que tous documents, avis et procédures judiciaires exécutés, donnés ou intentés, à la suite de ou en rapport, directement ou indirectement, avec les procédures concernées.

# Πληροφορίες Graco

**ΓΙΑ ΝΑ ΠΡΑΓΜΑΤΟΠΟΙΗΣΕΤΕ ΜΙΑ ΠΑΡΑΓΓΕΛΙΑ**, επικοινωνήστε με το διανομέα σας της Graco ή καλέστε για να προσδιορίσετε τον κοντινότερο διανομέα.  
**612-623-6921 ή Χωρίς Χρέωση: 1-800-690-2894.**

*Το σύνολο των στοιχείων που περιέχονται στο παρόν έγγραφο υπό μορφή κειμένου και εικόνων αποτελούν τις πλέον πρόσφατες πληροφορίες σχετικά με τα προϊόντα μας κατά τη χρονική στιγμή της έκδοσης.  
Η Graco διατηρεί το δικαίωμα να προβαίνει σε αλλαγές ανά πάσα στιγμή χωρίς προειδοποίηση.*

Μετάφραση των αρχικών οδηγιών. This manual contains Greek. MM 313787

**Graco Κεντρική Διοίκηση:** Minneapolis

**Διεθνή Γραφεία:** Belgium, China, Japan, Korea

**GRACO INC. P.O. BOX 1441 MINNEAPOLIS, MN 55440-1441**

Copyright 2008, Graco Inc. είναι εγγεγραμμένη στο ISO 9001

[www.graco.com](http://www.graco.com)

Revised 01/2011