

FinishPro II 395/595

Ψεκαστήρας χωρίς αέρα/με υποβοήθηση αέρα

333136A

EL

Για εφαρμογές όπου απαιτείται η χρήση αρχιτεκτονικών χρωμάτων και επιχρισμάτων.
Για επαγγελματική χρήση μόνο.

Δεν έχει εγκριθεί για χρήση σε χώρους με εκρηκτικό περιβάλλον ή σε επικίνδυνες περιοχές.

Μέγιστη πίεση λειτουργίας ρευστού: 3300 psi (227 bar, 22,7 MPa)






Μέγιστη πίεση λειτουργίας αέρα: 35 psi (2,4 bar, 0,24 MPa)



Σημαντικος Οδηγισο Για Την Ασφαλεια!

Διαβάστε όλες τις προειδοποιήσεις και τις οδηγίες. Φυλάξτε τις οδηγίες αυτές.

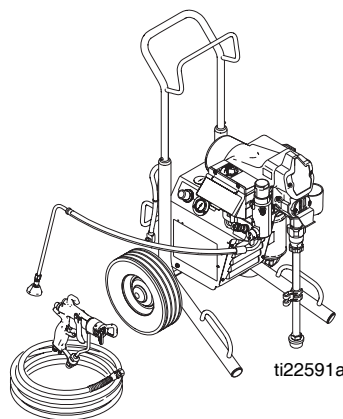
Μοντέλα:

Περιοχή	FinishPro II 395	FinishPro II 595	
ΗΠΑ	24U065	24U073	
Ευρώπη CEE 7/7	24U067	24U075	
Ευρώπη Multi Cord	24U069	24U077	
Η.Β.	24U070	-----	
Ασία/Αυστραλία	24U071	24U071	

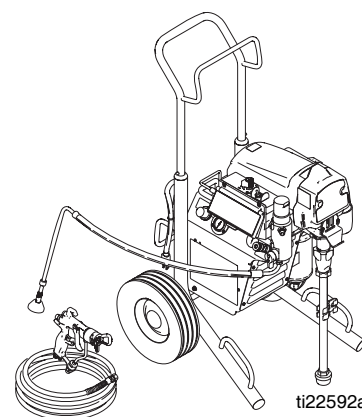
Σχετικά εγχειρίδια:

	333120		333182
	309250		333154

FinishPro II 395



FinishPro II 595



Πίνακας Περιεχομένων

Προειδοποίηση	3
Σημειώσεις	7
Αναγνώριση ταυτότητας εξαρτήματος	8
Αναγνώριση ταυτότητας εξαρτήματος	9
Γείωση	10
Διαδικασία Εκτόνωσης Πίεσης	11
Γενικές πληροφορίες επισκευής	12
Αντιμετώπιση Προβλημάτων	13
Αντικατάσταση αντλίας εκτόπισης	18
Αντικατάσταση περιβλήματος του συστήματος κίνησης	20
Δοκιμή περιστροφής (μόνο στο 395)	21
Αντικατάσταση ανεμιστήρα	22
Αντικατάσταση των Καρβουνακίων του Κινητήρα (μόνο στο FinishPro II 395)	23
Αντικατάσταση πίνακα ελέγχου FinishPro II 395 και 595	24
Αντικατάσταση διακόπτη On/Off	25
Αφαίρεση και εγκατάσταση φίλτρου αέρα	26
Αντικατάσταση και επισκευή συμπιεστή	27
Διαγνωστικά πλακέτας ελέγχου κινητήρα	28
Μηνύματα ψηφιακής οθόνης: FinishPro II 395	29
Μηνύματα ψηφιακής οθόνης: FinishPro II 595	30
Μετατροπείς ελέγχου πίεσης	31
Ποτενσιόμετρο ρύθμισης πίεσης	31
Αποθηκευμένα δεδομένα	32
Αντικατάσταση βαλβίδας αποστράγγισης	33
Αφαίρεση/αντικατάσταση αγωγού αποστράγγισης	34
Αντικατάσταση κινητήρα FinishPro II 395	35
Αντικατάσταση κινητήρα FinishPro II 595	36
Διαγράμματα καλωδίωσης (μοντέλα 395)	37
Διαγράμματα καλωδίωσης (μοντέλα 595)	38
Τεχνικά στοιχεία	39
Σημειώσεις	41
Βασική εγγύηση Graco	42

Προειδοποίηση

Οι ακόλουθες προειδοποιήσεις αφορούν τη ρύθμιση, χρήση, γείωση, συντήρηση και επισκευή του παρόντος εξοπλισμού. Το θαυμαστικό αφορά μια γενική προειδοποίηση και τα σύμβολα κινδύνου αναφέρονται στους κινδύνους που αφορούν τις διαδικασίες. Όταν αυτά τα σύμβολα εμφανίζονται στο κυρίως κείμενο του παρόντος εγχειριδίου ή σε ετικέτες προειδοποίησης, παραπέμπουν σε αυτές τις Προειδοποιήσεις. Τα σύμβολα κινδύνου και οι προειδοποιήσεις συγκεκριμένων προϊόντων που δεν καλύπτονται στην παρούσα ενότητα μπορεί να εμφανιστούν μέσα στο κείμενο αυτού του εγχειριδίου, όπου βρίσκουν εφαρμογή.

! ΠΡΟΕΙΔΟΠΟΙΗΣΗ

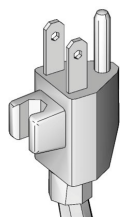


ΓΕΙΩΣΗ

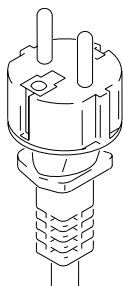
Το προϊόν πρέπει να είναι γειωμένο. Σε περίπτωση βραχυκυκλώματος, η γείωση μειώνει τον κίνδυνο ηλεκτροπληξίας παρέχοντας καλώδιο διαφυγής για το ηλεκτρικό ρεύμα. Το προϊόν διαθέτει καλώδιο με σύρμα γείωσης και κατάλληλο βύσμα γείωσης. Το βύσμα πρέπει να είναι συνδεδεμένο σε πρίζα που είναι κατάλληλα εγκατεστημένη και γειωμένη σύμφωνα με όλους τους τοπικούς κανονισμούς και τις διατάξεις.

- Η ακατάλληλη τοποθέτηση του βύσματος γείωσης μπορεί να προκαλέσει κίνδυνο ηλεκτροπληξίας.
- Εάν απαιτείται επισκευή ή αντικατάσταση του καλωδίου ή του βύσματος, μην συνδέσετε το σύρμα γείωσης σε οποιονδήποτε επίπεδο ακροδέκτη.
- Το μονωμένο σύρμα που έχει πράσινη εξωτερική επιφάνεια με ή χωρίς κίτρινες γραμμές είναι το σύρμα γείωσης.
- Απευθυνθείτε σε εξουσιοδοτημένο ηλεκτρολόγο ή τεχνικό σέρβις εάν οι οδηγίες γείωσης δεν είναι απόλυτα κατανοητές ή εάν έχετε αμφιβολίες για την κατάλληλη γείωση του προϊόντος.
- Μην τροποποιήσετε το παρεχόμενο βύσμα. Εάν δεν ταιριάζει στην πρίζα, αναθέστε σε εξουσιοδοτημένο ηλεκτρολόγο την εγκατάσταση κατάλληλης πρίζας.
- Το προϊόν προορίζεται για χρήση σε κύκλωμα ονομαστικής τάσης 120V ή 230V και διαθέτει ρευματολήπτη (φίς) γείωσης παρόμοιο με αυτόν που απεικονίζεται παρακάτω.

120V US



230V



- Συνδέστε το προϊόν μόνο σε πρίζα που διαθέτει την ίδια συνδεσμολογία με το βύσμα.
- Μην χρησιμοποιείτε προσαρμογέα με αυτό το προϊόν.

Καλώδια επέκτασης:

- Χρησιμοποιείτε μόνο τρισύρματο καλώδιο επέκτασης με ρευματολήπτη (φίς) γείωσης και υποδοχή που ταιριάζει με το ρευματολήπτη (φίς) του προϊόντος.
- Βεβαιωθείτε ότι το καλώδιο επέκτασης δεν είναι κατεστραμμένο. Εάν απαιτείται καλώδιο επέκτασης, χρησιμοποιήστε τουλάχιστον 12 AWG (2,5 mm²) για τη ροή του ρεύματος που αντλεί το προϊόν.
- Μικρότερο μέγεθος καλωδίου προκαλεί διακοπές στην τάση της γραμμής, απώλεια τροφοδοσίας και υπερθέρμανση.

ΠΡΟΕΙΔΟΠΟΙΗΣΗ



ΚΙΝΔΥΝΟΣ ΠΥΡΚΑΓΙΑΣ ΚΑΙ ΕΚΡΗΞΗΣ

Οι εύφλεκτες αναθυμιάσεις, όπως οι αναθυμιάσεις διαλυτών και χρωμάτων, στον χώρο εργασίας μπορεί να αναφλεγούν ή να προκαλέσουν έκρηξη. Για να αποτρέψετε το ενδεχόμενο φωτιάς ή έκρηξης:

- Μην ψεκάσετε εύφλεκτα ή καύσιμα υλικά κοντά σε φλόγα ή σε πηγές ανάφλεξης, όπως τσιγάρα, κινητήρες και ηλεκτρικό εξοπλισμό.
- Η ροή χρώματος ή διαλύτη εντός του εξοπλισμού μπορεί να προκαλέσει στατικό ηλεκτρισμό. Ο στατικός ηλεκτρισμός δημιουργεί κίνδυνο πυρκαγιάς ή έκρηξης παρουσία αναθυμιάσεων βαφής ή διαλύτη. Όλα τα εξαρτήματα του συστήματος ψεκασμού, όπως η αντλία, η διάταξη εύκαμπτων σωλήνων, το πιστόλι ψεκασμού, καθώς και αντικείμενα στην περιοχή ψεκασμού και γύρω από αυτή, θα πρέπει να έχουν κατάλληλη γείωση ώστε να προστατεύονται από ηλεκτροστατική εκκένωση και σπινθηρισμούς. Χρησιμοποιείτε ηλεκτρικά αγώγιμους ή γειωμένους εύκαμπτους σωλήνες για ψεκαστές βαφής υψηλής πίεσης χωρίς αέρα της Graco.
- Βεβαιωθείτε ότι όλα τα δοχεία και τα συστήματα συλλογής είναι γειωμένα ώστε να αποτρέπεται η ηλεκτροστατική εκκένωση. Μην χρησιμοποιείτε σακούλες δοχείων που δεν είναι αντιστατικές ή αγώγιμες.
- Πραγματοποιήστε σύνδεση σε γειωμένη πρίζα και χρησιμοποιήστε γειωμένα καλώδια επέκτασης. Μην χρησιμοποιήσετε προσαρμογέα 3-σε-2.
- Μην χρησιμοποιήσετε βαφή ή διαλύτη που περιέχει αλογονωμένους υδρογονάνθρακες.
- Διατηρείτε την περιοχή ψεκασμού καλά αερισμένη. Διατηρήστε μια καλή παροχή φρέσκου αέρα διακινούμενου μέσω της περιοχής. Το συγκρότημα αντλίας πρέπει να παραμένει σε καλά αεριζόμενο χώρο. Μην ψεκάσετε το συγκρότημα αντλίας.
- Μην καπνίζετε στην περιοχή ψεκασμού.
- Μην χρησιμοποιείτε διακόπτες φωτός, κινητήρες ή παρόμοια προϊόντα τα οποία παράγουν σπινθήρες στην περιοχή ψεκασμού.
- Διατηρείτε τον χώρο καθαρό και χωρίς δοχεία χρωμάτων ή διαλυτών, υφάσματα και άλλα εύφλεκτα υλικά.
- Βεβαιωθείτε ότι γνωρίζετε τη σύσταση των χρωμάτων και των διαλυτών που χρησιμοποιούνται για τον ψεκασμό. Διαβάστε όλα τα Φύλλα Δεδομένων Ασφάλειας Υλικών (MSDS) και τις ετικέτες των δοχείων που παρέχονται με τα χρώματα και τους διαλύτες. Ακολουθήστε τις οδηγίες ασφαλείας του κατασκευαστή για τα χρώματα και τους διαλύτες.
- Πρέπει να υπάρχει διαθέσιμος εξοπλισμός πυρόσβεσης, σε καλή κατάσταση λειτουργίας.
- Ο ψεκαστήρας δημιουργεί σπινθήρες. Όταν χρησιμοποιείτε εύφλεκτο υγρό μέσα ή κοντά στον ψεκαστήρα ή για την έκπλυση ή τον καθαρισμό του, κρατάτε τον ψεκαστήρα σε απόσταση τουλάχιστον 20 ft (6 m) μακριά από εκρηκτικές αναθυμιάσεις.



ΚΙΝΔΥΝΟΣ ΗΛΕΚΤΡΟΠΛΗΞΙΑΣ

Ο εξοπλισμός πρέπει να είναι γειωμένος. Η ακατάλληλη γείωση, ρύθμιση ή χρήση του συστήματος μπορεί να προκαλέσει ηλεκτροπληξία.

- Πριν προβείτε σε συντήρηση του εξοπλισμού, απενεργοποιήστε τον και αποσυνδέστε το καλώδιο τροφοδοσίας.
- Χρησιμοποιείτε μόνο γειωμένες ηλεκτρικές πρίζες.
- Χρησιμοποιείτε μόνο τρισύρματα καλώδια επέκτασης.
- Βεβαιωθείτε ότι οι επαφές γείωσης στα καλώδια ρεύματος και επέκτασης είναι άθικτες.
- Μην εκθέτετε το σύστημα στη βροχή. Αποθηκεύστε σε εσωτερικό χώρο.

ΠΡΟΕΙΔΟΠΟΙΗΣΗ



ΚΙΝΔΥΝΟΣ ΤΡΑΥΜΑΤΙΣΜΟΥ ΤΟΥ ΔΕΡΜΑΤΟΣ ΑΠΟ ΕΓΧΥΣΗ

Ο ψεκασμός υψηλής πίεσης μπορεί να εγχύσει τοξίνες στο σώμα και να προκαλέσει σοβαρή σωματική βλάβη. Σε περίπτωση που πραγματοποιηθεί έγχυση, αναζητήστε άμεση χειρουργική αντιμετώπιση.

- Μην στοχεύετε το πιστόλι ή ψεκάζετε προς ανθρώπους ή ζώα.
- Κρατήστε τα χέρια και τα άλλα μέρη του σώματος μακριά από την έξοδο. Για παράδειγμα, μην προσπαθήσετε να σταματήσετε τυχόν διαρροή με κάποιο μέρος του σώματός σας.
- Χρησιμοποιείτε πάντα τον προφυλακτήρα του μπεκ. Μην ψεκάζετε χωρίς να είναι στη θέση του ο προφυλακτήρας του μπεκ.
- Χρησιμοποιείτε μπεκ της Graco.
- Δείτε προσοχή κατά τον καθαρισμό και την αλλαγή μπεκ. Σε περίπτωση που παρατηρηθεί απόφραξη του μπεκ κατά τον ψεκασμό, ακολουθήστε τη διαδικασία εκτόνωσης πίεσης για την απενεργοποίηση της συσκευής και την εκτόνωση της πίεσης πριν αφαιρέσετε το μπεκ για να το καθαρίσετε.
- Μην αφήνετε τη συσκευή στο ρεύμα ή υπό πίεση εάν δεν επιτηρείται. Όταν η συσκευή δεν είναι σε χρήση, απενεργοποιήστε την και ακολουθήστε τη διαδικασία εκτόνωσης πίεσης για την απενεργοποίηση της συσκευής.
- Ελέγξτε τους εύκαμπτους σωλήνες και τα εξαρτήματα για σημάδια φθοράς. Αντικαταστήστε τυχόν κατεστραμμένους εύκαμπτους σωλήνες ή εξαρτήματα.
- Το σύστημα έχει δυνατότητα απόδοσης 3300 psi (227 bar, 22,7 MPa). Χρησιμοποιήστε ανταλλακτικά ή εξαρτήματα της Graco που έχουν ονομαστική ικανότητα τουλάχιστον 3300 psi (227 bar, 22,7 MPa).
- Ασφαλίστε πάντα τη σκανδάλη όταν δεν χρησιμοποιείτε τον ψεκαστήρα. Βεβαιωθείτε ότι η ασφάλεια σκανδάλης λειτουργεί σωστά.
- Βεβαιωθείτε ότι όλες οι συνδέσεις είναι ασφαλείς πριν θέσετε σε λειτουργία τη συσκευή.
- Μάθετε πώς μπορείτε να σταματήσετε γρήγορα τη συσκευή και την πίεση απαγωγής. Εξοικειωθείτε πλήρως με τα στοιχεία χειρισμού.



ΚΙΝΔΥΝΟΣ ΑΠΟ ΕΣΦΑΛΜΕΝΟ ΧΕΙΡΙΣΜΟ ΤΟΥ ΕΞΟΠΛΙΣΜΟΥ

Τυχόν εσφαλμένος χειρισμός του εξοπλισμού μπορεί να προκαλέσει θάνατο ή σοβαρό τραυματισμό.

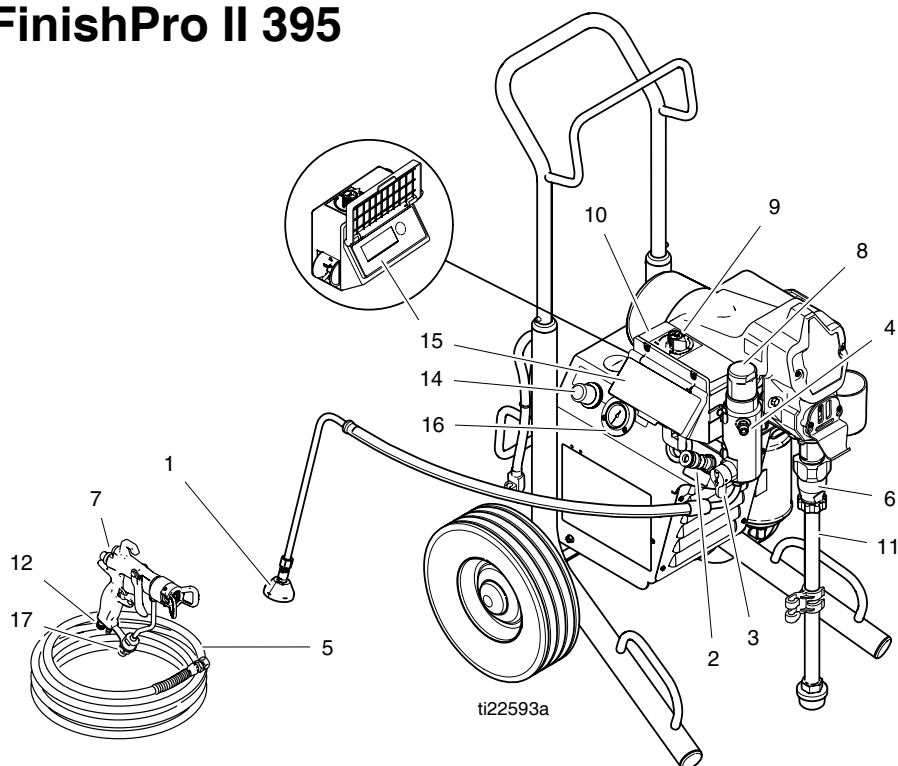
- Να φοράτε πάντα κατάλληλα γάντια, γυαλιά προστασίας, καθώς και αναπνευστήρα ή μάσκα όταν βάζετε.
- Μην χειρίζεστε τον εξοπλισμό ή ψεκάζετε κοντά σε παιδιά. Κρατήστε τα παιδιά μακριά από τον εξοπλισμό ανά πάσα στιγμή.
- Μην τεντώνετε υπερβολικά ή στηρίζετε σε ασταθές υποστήριγμα. Διατηρείτε σταθερό πάτημα και ισορροπία ανά πάσα στιγμή.
- Να είστε σε εγρήγορση και να ενεργείτε με προσοχή.
- Μην αφήνετε τη συσκευή στο ρεύμα ή υπό πίεση εάν δεν επιτηρείται. Όταν η συσκευή δεν είναι σε χρήση, απενεργοποιήστε την και ακολουθήστε τη διαδικασία εκτόνωσης πίεσης για την απενεργοποίηση της συσκευής.
- Μην χρησιμοποιείτε τη συσκευή όταν είστε κουρασμένοι ή όταν βρίσκεστε υπό την επήρεια φαρμάκων ή αλκοόλ.
- Μην τσακίζετε ή κάμπτετε υπερβολικά τους εύκαμπτους σωλήνες.
- Μην εκθέτετε τους εύκαμπτους σωλήνες σε θερμοκρασίες ή πιέσεις υψηλότερες από αυτές που καθορίζει η Graco.
- Μην χρησιμοποιείτε τους εύκαμπτους σωλήνες για να τραβήξετε ή να σηκώσετε τον εξοπλισμό.
- Μην ψεκάζετε με εύκαμπτο σωλήνα μήκους μικρότερου από 25 πόδια.
- Μην επιφέρετε μετατροπές ή τροποποιήσεις στον εξοπλισμό. Τυχόν τροποποιήσεις ή μετατροπές στον εξοπλισμό μπορεί να καταστήσουν άκυρες τις εγκρίσεις των αντιπροσωπειών και να προκαλέσουν κινδύνους για την ασφάλεια.
- Βεβαιωθείτε ότι όλος ο εξοπλισμός είναι κατάλληλος και εγκεκριμένος για το περιβάλλον στο οποίο τον χρησιμοποιείτε.

ΠΡΟΕΙΔΟΠΟΙΗΣΗ

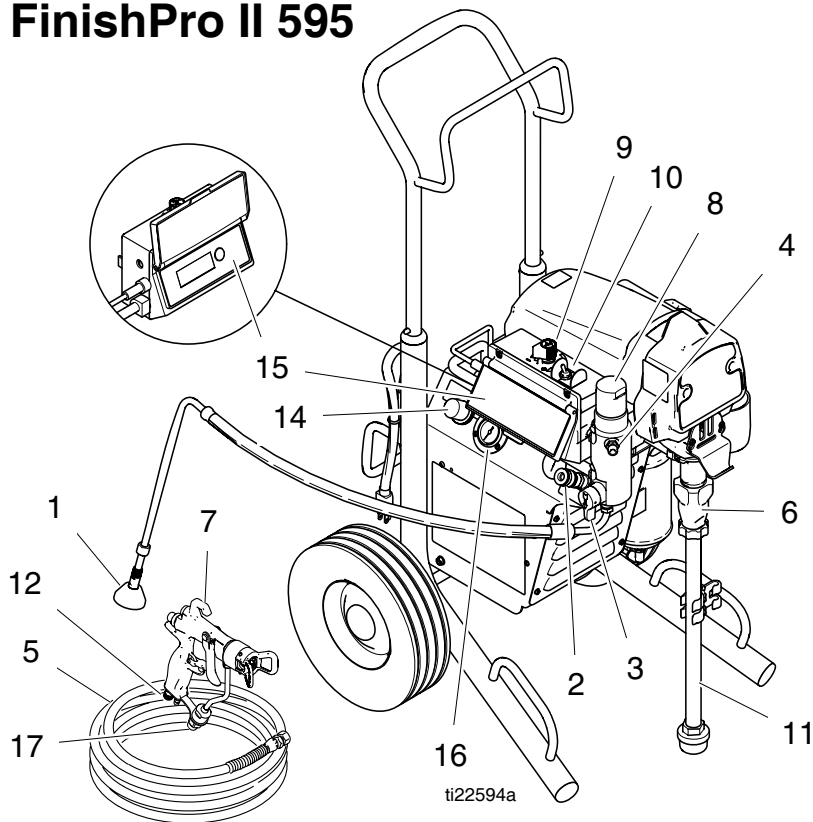
	<p>ΚΙΝΔΥΝΟΣ ΑΠΟ ΕΞΑΡΤΗΜΑΤΑ ΑΛΟΥΜΙΝΙΟΥ ΠΟΥ ΒΡΙΣΚΟΝΤΑΙ ΥΠΟ ΠΙΕΣΗ</p> <p>Η χρήση υγρών που δεν είναι συμβατά με αλουμίνιο σε εξοπλισμό υπό πίεση μπορεί να προκαλέσει σοβαρή χημική αντίδραση και διάρρηξη του εξοπλισμού. Η μη συμμόρφωση με αυτή την προειδοποίηση ενδέχεται να προκαλέσει θάνατο, σοβαρές σωματικές βλάβες ή υλικές ζημιές.</p> <ul style="list-style-type: none"> Μην χρησιμοποιείτε 1,1,1-τριχλωροαιθάνιο, χλωριούχο μεθυλένιο, άλλους διαλύτες αλογονωμένου υδρογονάνθρακα ή υγρά που περιέχουν τέτοιους διαλύτες. Πολλά άλλα υγρά μπορεί να περιέχουν χημικές ουσίες που αντιδρούν με το αλουμίνιο. Για πληροφορίες σχετικά με τη συμβατότητα, επικοινωνήστε με τον προμηθευτή των υλικών σας.
	<p>ΚΙΝΔΥΝΟΣ ΕΓΚΑΥΜΑΤΩΝ</p> <p>Οι επιφάνειες του εξοπλισμού και κάθε θερμαινόμενο υγρό είναι δυνατόν να υπερθερμανθούν κατά τη λειτουργία. Για να αποφύγετε σοβαρά εγκαύματα:</p> <ul style="list-style-type: none"> Μην αγγίζετε το ζεστό υγρό ή εξοπλισμό.
 	<p>ΚΙΝΔΥΝΟΣ ΑΠΟ ΚΙΝΟΥΜΕΝΑ ΕΞΑΡΤΗΜΑΤΑ</p> <p>Τα δάχτυλα και άλλα μέρη του σώματος μπορεί να πιαστούν, να τραυματιστούν ή να ακρωτηριαστούν από κινούμενα εξαρτήματα.</p> <ul style="list-style-type: none"> Αποφεύγετε την επαφή με κινούμενα εξαρτήματα. Μην χειρίζεστε τον εξοπλισμό όταν οι προστατευτικοί προφυλακτήρες ή τα καλύμματα έχουν αφαιρεθεί. Εξοπλισμός ο οποίος βρίσκεται υπό πίεση ενδέχεται να τεθεί σε λειτουργία χωρίς προειδοποίηση. Πριν από τον έλεγχο, τη μετακίνηση ή τη συντήρηση του εξοπλισμού, ακολουθήστε τη διαδικασία εκτόνωσης πίεσης και αποσυνδέστε όλες τις πηγές τροφοδοσίας.
	<p>ΚΙΝΔΥΝΟΣ ΑΠΟ ΤΟΞΙΚΑ ΥΓΡΑ Ή ΑΝΑΘΥΜΙΑΣΕΙΣ</p> <p>Υπάρχει κίνδυνος σοβαρού τραυματισμού ή θανάτου σε περίπτωση επαφής των τοξικών υγρών ή των αναθυμιάσεων με τα μάτια ή το δέρμα ή σε περίπτωση εισπνοής ή κατάποσής τους.</p> <ul style="list-style-type: none"> Διαβάστε τα δελτία MSDS (Φύλλα Δεδομένων Ασφάλειας Υλικών) για να ενημερωθείτε σχετικά με τους συγκεκριμένους κινδύνους από τα υγρά που χρησιμοποιείτε. Αποθηκεύετε το επικίνδυνο υγρό σε εγκεκριμένα δοχεία και φροντίζετε για την απόρριψή του σύμφωνα με τις ισχύουσες οδηγίες.
	<p>ΑΤΟΜΙΚΟΣ ΠΡΟΣΤΑΤΕΥΤΙΚΟΣ ΕΞΟΠΛΙΣΜΟΣ</p> <p>Φοράτε τον κατάλληλο προστατευτικό εξοπλισμό όταν βρίσκεστε στο χώρο εργασίας, προκειμένου να αποφύγετε σοβαρούς τραυματισμούς, για παράδειγμα βλάβες όρασης, απώλεια ακοής, εισπνοή τοξικών αναθυμιάσεων και εγκαύματα. Στον προστατευτικό εξοπλισμό, μεταξύ άλλων, περιλαμβάνονται:</p> <ul style="list-style-type: none"> Προστατευτικά γυαλιά και προστατευτικά ακοής. Αναπνευστήρες, προστατευτικές στολές και γάντια σύμφωνα με τις συστάσεις του κατασκευαστή υγρού και διαλύτη.
	<p>ΠΡΟΤΑΣΗ ΝΟΜΟΥ ΠΟΛΙΤΕΙΑΣ ΚΑΛΙΦΟΡΝΙΑΣ 65</p> <p>Αυτό το προϊόν περιέχει μια χημική ουσία που είναι γνωστό στην Πολιτεία της Καλιφόρνιας ότι προκαλεί καρκίνο, γενετικές ανωμαλίες ή άλλες βλάβες του αναπαραγωγικού συστήματος. Πλένετε τα χέρια μετά τη χρήση.</p>

Αναγνώριση ταυτότητας εξαρτήματος

FinishPro II 395



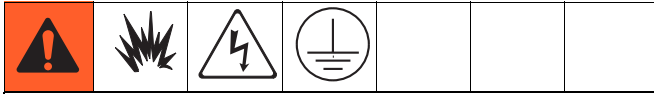
FinishPro II 595



Αναγνώριση ταυτότητας εξαρτήματος

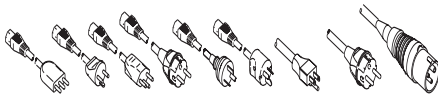
Στοιχείο	Περιγραφή
1	Σωλήνας/εύκαμπτος σωλήνας αποστράγγισης
2	Σύνδεση εύκαμπτου σωλήνα αέρα
3	Βαλβίδα προέγχυσης/ψεκασμού
4	Έξοδος υγρού
5	Εύκαμπτος σωλήνας αέρα/υγρού
6	Αντλία εκτόπισης
7	Πιστόλι (βλ. εγχειρίδιο)
8	Πολλαπλή φίλτρου
9	Έλεγχος πίεσης υγρού
10	Διακόπτης λειτουργίας/επιλογής λειτουργίας
11	Σωλήνας αναρρόφησης
12	Ρυθμιστής αέρα πιστολιού
14	Ρυθμιστής πίεσης αέρα ψεκαστήρα
15	Ψηφιακή οθόνη
16	Μετρητής πίεσης αέρα
17	Φίλτρο πιστολιού

Γείωση



Ο εξοπλισμός πρέπει να είναι γειωμένος, ώστε να περιορίζεται ο κίνδυνος ηλεκτροστατικού σπινθηρισμού και ηλεκτροπληξίας. Ο ηλεκτρικός ή ηλεκτροστατικός σπινθηρισμός μπορεί να προκαλέσει ανάφλεξη ή έκρηξη των αναθυμιάσεων. Η κατάλληλη γείωση μπορεί να προκαλέσει ηλεκτροπληξία. Η γείωση παρέχει ένα καλώδιο διεξόδου στο ηλεκτρικό ρεύμα.

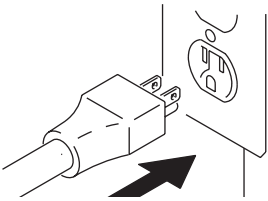
Το καλώδιο του μηχανήματος βαφής περιλαμβάνει ένα καλώδιο γείωσης με κατάλληλη επαφή γείωσης. Μην χρησιμοποιείτε τον ψεκαστήρα εάν το ηλεκτρικό καλώδιο φέρει φθαρμένη επαφή γείωσης.



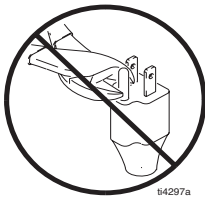
Το μηχάνημα βαφής απαιτεί:

Μηνήματα βαφής 110-120 Vac: 100-120 Vac, 50/60 Hz, 15A, μονοφασικό ρεύμα, κύκλωμα με υποδοχή γείωσης. Μηνήματα βαφής 230 Vac: 230 Vac, 50/60 Hz, 10A, μονοφασικό ρεύμα, κύκλωμα με υποδοχή γείωσης.

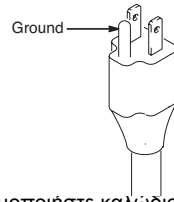
Το βύσμα πρέπει να είναι συνδεδεμένο σε πρίζα που είναι κατάλληλα εγκατεστημένη και γειωμένη σύμφωνα με όλους τους τοπικούς κανονισμούς και τις διατάξεις.



Μην χρησιμοποιείτε το μηχάνημα βαφής εάν το ηλεκτρικό καλώδιο φέρει φθαρμένη επαφή γείωσης. Χρησιμοποιείτε μόνο καλώδιο επέκτασης με επαφή γείωσης χωρίς φθορές.



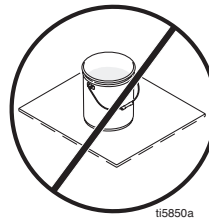
Καλώδια επέκτασης



Χρησιμοποιήστε καλώδιο επέκτασης με άθικτη επιφάνεια γείωσης. Εάν απαιτείται καλώδιο επέκτασης, χρησιμοποιήστε τουλάχιστον τρισύρματο 12 AWG (2,5 mm²). Τα καλώδια μεγαλύτερου μήκους μειώνουν την απόδοση του ψεκαστήρα.

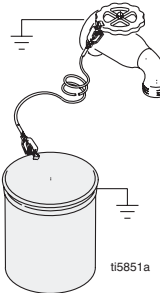
Δοχεία

Διαλύτες και ρευστά με βάση το λάδι: τηρείτε τους τοπικούς κώδικες. Χρησιμοποιείτε μόνο αγωγίμα μεταλλικά δοχεία τα οποία τοποθετείτε σε γειωμένη επιφάνεια, όπως το τσιμέντο.

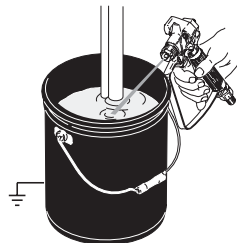


Μην τοποθετείτε το δοχείο σε μη αγωγίμη επιφάνεια, όπως χαρτί ή χαρτόνι, η οποία διακόπτει τη συνέχεια της γείωσης.

Γείωση μεταλλικού δοχείου: συνδέστε ένα γειωμένο καλώδιο στο δοχείο, στερεώνοντας το ένα άκρο στο δοχείο και το άλλο σε γειωμένη επιφάνεια, λ.χ. σε σωλήνα νερού.



Για να διατηρήσετε τη συνέχεια της γείωσης κατά το πλύσιμο ή την εκτόνωση της πίεσης: κρατήστε σταθερά ένα μεταλλικό τμήμα του πιστολιού βαφής στο πλάι ενός γειωμένου μεταλλικού δοχείου και μετά πιέστε τη σκανδάλη.



Διαδικασία Εκτόνωσης Πίεσης

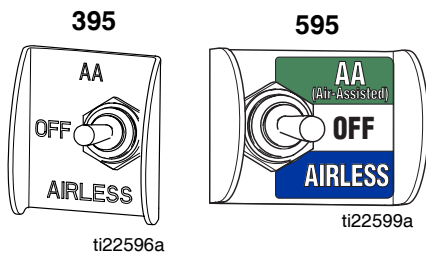


Κάθε φορά που εμφανίζεται αυτό το σύμβολο πρέπει να εκτελείτε τη διαδικασία εκτόνωσης πίεσης.



Ο εξοπλισμός παραμένει υπό πίεση μέχρι να εκτελέσετε εκτόνωση πίεσης χειροκίνητα. Για να αποτρέψετε σοβαρό τραυματισμό από το υγρό που βρίσκεται υπό πίεση, όπως έγχυση στο δέρμα, διασκορπισμός υγρού και τραυματισμός από κινούμενα μέρη της συσκευής, ακολουθήστε τη διαδικασία εκτόνωσης πίεσης όταν σταματήσετε τον ψεκασμό και πριν από τον καθαρισμό, τον έλεγχο ή τη συντήρηση του εξοπλισμού.

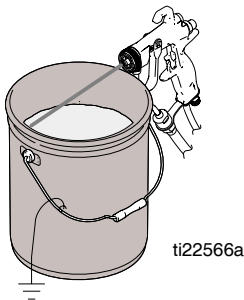
1. Θέστε τον διακόπτη επιλογής λειτουργίας στη θέση OFF και αποσυνδέστε το μηχάνημα βαφής από το ρεύμα.



ti22596a

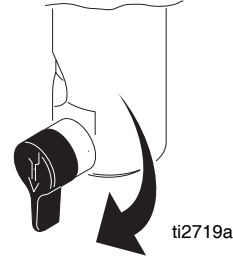
ti22599a

2. Ρυθμίστε την πίεση στη χαμηλότερη τιμή.
3. Κρατήστε το πιστόλι στο πλάι του γειωμένου μεταλλικού δοχείου πλυσίματος. Πιέστε τη σκανδάλη του πιστολιού για να εκτονώσετε την πίεση.



ti22566a

4. Στρέψτε τη βαλβίδα προέγχυσης προς τα κάτω.



ti2719a




Εάν υποψιάζεστε ότι το μπεκ βαφής ή ο ελαστικός σωλήνας είναι φραγμένα, ή ότι η πίεση δεν έχει εκτονωθεί πλήρως μετά την εκτέλεση της ανωτέρω διαδικασίας, χαλαρώστε **ΠΟΛΥ ΑΡΓΑ** το περικόχλιο συγκράτησης του προφυλακτήρα του μπεκ ή τη ζεύξη στο άκρο του ελαστικού σωλήνα για να εκτονώσετε την πίεση σταδιακά και, κατόπιν, χαλαρώστε πλήρως. Καθαρίστε τον ελαστικό σωλήνα και αποφράξτε το μπεκ.

5. Ασφαλίστε τη σκανδάλη.

Γενικές πληροφορίες επισκευής

						
<p>Τυχόν έγχυση εύφλεκτων υλικών πάνω στον θερμό, ακάλυπτο κινητήρα, μπορεί να προκαλέσει ανάφλεξη ή έκρηξη. Για τη μείωση του κινδύνου πρόκλησης εγκαυμάτων, ανάφλεξης ή έκρηξης, φροντίστε το προστατευτικό κάλυμμα του κινητήρα να βρίσκεται στη θέση του κατά τη λειτουργία.</p>						

- Φροντίστε ώστε όλοι οι κοχλίες, τα περικόχλια, οι στεγανοποιητικοί δακτύλιοι, τα παρεμβύσματα και τα ηλεκτρικά συνδετικά να παραμένουν απομακρυσμένα κατά τη διάρκεια των διαδικασιών επισκευής. Συνήθως, τα εν λόγω μέρη δεν παρέχονται με κιτ αντικατάστασης.
- Ελέγξτε τις επισκευές μετά τη διόρθωση των προβλημάτων. Αν το μηχάνημα βαφής δεν λειτουργεί σωστά, ελέγξτε εκ νέου τη διαδικασία επισκευής για να βεβαιωθείτε ότι την έχετε εκτελέσει με τον σωστό τρόπο. Βλέπε **Αντιμετώπιση Προβλημάτων**, σελίδα 13.
- Το πλεόνασμα βαφής ενδέχεται να συσσωρευτεί στις διόδους αέρα. Αφαιρείτε τυχόν πλεόνασμα βαφής και υπολείμματα από τις διόδους αέρα και τις οπές κάθε φορά που συντηρείτε το μηχάνημα βαφής.
- Μην χειρίζεστε τον ψεκαστήρα εάν το κάλυμμα του κινητήρα δεν είναι στη θέση του. Αντικαταστήστε εάν διαπιστώσετε ζημιά. Το κάλυμμα του κινητήρα διοχετεύει τον αέρα ψύξης γύρω από τον κινητήρα, προς αποφυγή υπερθέρμανσης.

						
<p>Για να μειώσετε τον κίνδυνο σοβαρού τραυματισμού, συμπεριλαμβανομένης της ηλεκτροπληξίας.</p> <ul style="list-style-type: none"> • Μην αγγίζετε κινητά ή ηλεκτρικά μέρη με τα χέρια ή με εργαλεία κατά τον έλεγχο της επισκευής. • Όταν για τη δοκιμή δεν απαιτείται παροχή ισχύος, απoσυνδέετε το μηχάνημα βαφής από την πρίζα. • Τοποθετήστε όλα τα καλύμματα, τα παρεμβύσματα, τους κοχλίες και τους στεγανοποιητικούς δακτύλιους προτού προβείτε σε χειρισμό του μηχανήματος βαφής. 						

ΠΡΟΚΗΡΥΞΗ						
<ul style="list-style-type: none"> • Μη λειτουργείτε το μηχάνημα βαφής χωρίς φορτίο για περισσότερο από 30 δευτέρα. Υπάρχει κίνδυνος φθοράς των στεγανοποιητικών. • Προστατεύετε τα εσωτερικά εξαρτήματα του συστήματος κίνησης από το νερό. Οι οπές του καλύμματος επιτρέπουν την ψύξη των εσωτερικών μηχανικών και ηλεκτρονικών εξαρτημάτων με τον αέρα. Εάν το νερό διαπεράσει αυτές τις οπές, υπάρχει κίνδυνος δυσλειτουργίας ή μόνιμης βλάβης του μηχανήματος βαφής. • Προστατεύετε την αντλία από τον κίνδυνο διάβρωσης και φθοράς λόγω ψύξης. Ποτέ μην αφήνετε στο μηχάνημα υδροχρώματα ή χρώματα με βάση το νερό όταν αυτό βρίσκεται σε ψυχρές καιρικές συνθήκες. Η ψύξη των ρευστών μπορεί να προκαλέσει σοβαρή βλάβη στο μηχάνημα βαφής. Για να προστατεύετε το μηχάνημα βαφής κατά την αποθήκευση, αποθηκεύτέ το με Pump Armor. • Μην αφήνετε υλικό να στεγνώνει στο πώμα αέρα του πιστολιού. Μπορεί να υποβαθμιστεί η ποιότητα της βαφής. 						

Αντιμετώπιση Προβλημάτων



Πρόβλημα	Τι να ελέγξετε (Εάν δεν υπάρχει κανένα πρόβλημα, προχωρήστε στον επόμενο έλεγχο)	Τι να κάνετε (Αν διαπιστωθεί πρόβλημα, ανατρέξτε στην παρούσα στήλη)
Το μηχάνημα βαφής δε λειτουργεί		
Πρόβλημα πίεσης ρευστών	<ol style="list-style-type: none"> 1. Ρύθμιση κομβίου ελέγχου της πίεσης. Ο κινητήρας δεν λειτουργεί αν έχει ρυθμιστεί στην ελάχιστη τιμή (πλήρως αριστερόστροφα). 2. Το μπεκ βαφής ή το φίλτρο ρευστού είναι πιθανώς φραγμένα. 	<p>Αυξήστε αργά την τιμή της πίεσης για να δείτε αν θα λειτουργήσει ο κινητήρας.</p> <p>Εκτονώστε την πίεση, σελίδα 11. Στη συνέχεια αποκαταστήστε τυχόν αποφράξεις ή καθαρίστε το φίλτρο του πιστολιού. Ανατρέξτε στο εγχειρίδιο οδηγιών του πιστολιού.</p>
Απλό μηχανικό πρόβλημα	<ol style="list-style-type: none"> 1. Αναρροφήστε το παγωμένο ή σκληρωμένο χρώμα. 2. Περόνη για την σύνδεση του εμβόλου της αντλίας βαφής. Η περόνη πρέπει να βρίσκεται πλήρως βυθισμένη στη συνδετική ράβδο και το ελατήριο συγκράτησης στερεωμένο σταθερά στην αυλάκωση της περόνης αντλίας. 3. Κινητήρας. Αφαιρέστε το περίβλημα του συστήματος κίνησης. Βλέπε σελίδα 20, Αντικατάσταση Περιβλήματος του Συστήματος Κίνησης. Επιχειρήστε να περιστρέψετε τον ανεμιστήρα με το χέρι. 	<p>Αναθερμάνετε το μηχάνημα βαφής σε περίπτωση που το υδρόχρωμα ή το χρώμα με βάση το νερό έχει παγώσει στο εσωτερικό του, τοποθετώντας τον σε θερμό χώρο. Μην λειτουργείτε το μηχάνημα βαφής μέχρι να επανέλθει στη φυσιολογική θερμοκρασία. Σε περίπτωση που το χρώμα έχει σκληρύνει (στεγνώσει) στο εσωτερικό του μηχανήματος βαφής, αντικαταστήστε τα στεγανοποιητικά της αντλίας. Βλέπε σελίδα 18, Αντικατάσταση Αντλίας Βαφής.</p> <p>Πιέστε την περόνη ώστε να εισέλθει στη θέση της και ασφαλίστε την με τον ελατηριωτό συγκρατητήρα. Βλέπε σελίδα 18, Αντικατάσταση Αντλίας Βαφής.</p> <p>Αντικαταστήστε τον κινητήρα σε περίπτωση που δεν λειτουργεί. Βλέπε σελίδα 35, Αντικατάσταση Κινητήρα.</p>
Απλό πρόβλημα πίεσης αέρα	<ol style="list-style-type: none"> 1. Επιλογέας τροφοδοσίας/λειτουργίας. 2. Ο ρυθμιστής πίεσης αέρα ψεκασμού μπορεί να είναι κλειστός. 3. Η βαλβίδα αέρα στο πιστόλι μπορεί να είναι κλειστή. 	<p>Βεβαιωθείτε ότι η επιλογή είναι AA.</p> <p>Τραβήξτε τον ρυθμιστή αέρα για να ξεκλειδώσει και στρέψτε τον δεξιόστροφα για να ανοίξει.</p> <p>Στρέψτε τον ρυθμιστή αέρα αριστερόστροφα για να ανοίξει.</p>

Πρόβλημα	Τι να ελέγξετε (Εάν δεν υπάρχει κανένα πρόβλημα, προχωρήστε στον επόμενο έλεγχο)	Τι να κάνετε (Αν διαπιστωθεί πρόβλημα, ανατρέξτε στην παρούσα στήλη)
Απλό ηλεκτρικό πρόβλημα Βλέπε το Διάγραμμα Συρμάτωσης, σελίδα 36	1. Ηλεκτρική παροχή. Ο μετρητής πρέπει να εμφανίζει την ένδειξη 105-130 Vac για μοντέλα 110-120 Vac και 210-255 Vac για μοντέλα 230 Vac.	Ρυθμίστε εκ νέου το διακόπτη κυκλώματος του κτιρίου, αντικαταστήστε τις ασφάλειες του κτιρίου. Δοκιμάστε άλλη έξοδο (πρίζα).
	2. Καλώδιο προέκτασης. Ελέγξτε τη συνέχεια του καλωδίου προέκτασης με το βολτόμετρο.	Αντικαταστήστε με ένα κατάλληλο καλώδιο προέκτασης. Χρησιμοποιήστε καλώδιο προέκτασης μικρότερου μήκους.
	3. Καλώδιο παροχής ισχύος μηχανήματος βαφής. Ελέγξτε για ζημιές όπως θραύση της μόνωσης ή των καλωδίων.	Αντικαταστήστε το καλώδιο παροχής ισχύος. Βλέπε σελίδα 25, Αντικατάσταση Καλωδίου Παροχής Ισχύος.
	4. Τα καλώδια του κινητήρα είναι καλά στερεωμένα και σωστά συνδεδεμένα στον πίνακα ελέγχου.	Αντικαταστήστε τους χαλαρούς ακροδέκτες και στερεώστε τους νέους στα καλώδια. Βεβαιωθείτε για τη σταθερότητα της σύνδεσης. Καθαρίστε τους ακροδέκτες του πίνακα κυκλώματος. Επανασυνδέστε και ασφαλίστε τα καλώδια.
	5. Θερμικός διακόπτης κινητήρα. Πρέπει να διασφαλίζεται η συνέχεια των κίτρινων καλωδίων του κινητήρα μέσα από τον θερμικό διακόπτη.	Αντικαταστήστε τον κινητήρα. Βλέπε σελίδα 35, Αντικατάσταση Κινητήρα.
	6. Λείπει κάποιο καπάκι από τα καρβουνάκια ή οι συνδέσεις των καλωδίων στα καρβουνάκια είναι χαλαρές (μόνο στο FinishPro II 395).	Τοποθετήστε το καπάκι ή αντικαταστήστε τα καρβουνάκια εάν τα καλώδια είναι φθαρμένα. Βλέπε σελίδα 23, Αντικατάσταση των καρβουνακίων του Κινητήρα.
	7. Το μήκος των καρβουνακίων του κινητήρα πρέπει να είναι τουλάχιστον 1/4 in. (6mm) (μόνο στο FinishPro II 395). ΣΗΜΕΙΩΣΗ: Τα καρβουνάκια δεν φθείρονται με τον ίδιο ρυθμό στις δύο πλευρές του κινητήρα. Ελέγξτε και τα δύο καρβουνάκια.	Αντικαταστήστε τα καρβουνάκια. Βλέπε σελίδα 23, Αντικατάσταση των καρβουνακίων του Κινητήρα.
	8. Μεταγωγέας για τη θωράκιση του κινητήρα από καψίματα, βαθουλώματα και υπερβολική τραχύτητα.	Αφαιρέστε τον κινητήρα και, εάν είναι δυνατόν, αποταθείτε σε ειδικευμένο συνεργείο για την επιδιόρθωση της επίστρωσης του μεταγωγέα. Βλέπε σελίδα 35, Αντικατάσταση Κινητήρα.
	9. Θωράκιση του κινητήρα για προστασία από βραχυκυκλώματα με τη χρήση του οργάνου ελέγχου θωράκισης (βομβητής) ή εκτελέστε τη δοκιμή περιστροφής, σελίδα 21.	Αντικαταστήστε τον κινητήρα. Βλέπε σελίδα 35, Αντικατάσταση Κινητήρα.
	10. Η διάταξη ελέγχου της πίεσης δεν έχει συνδεθεί στον πίνακα ελέγχου.	Εισαγάγετε τον συνδετήρα της διάταξης ελέγχου της πίεσης στον πίνακα ελέγχου.

Πρόβλημα	Τι να ελέγξετε (Εάν δεν υπάρχει κανένα πρόβλημα, προχωρήστε στον επόμενο έλεγχο)	Τι να κάνετε (Αν διαπιστωθεί πρόβλημα, ανατρέξτε στην παρούσα στήλη)
Χαμηλή έξοδος ρευστού	1. Φθαρμένο μπεκ βαφής.	Εκτονώστε την πίεση , σελίδα 11. Αντικαταστήστε το μπεκ. Ανατρέξτε στις οδηγίες του εγχειριδίου για το πιστόλι, 311937.
	2. Βεβαιωθείτε ότι το έμβολο της αντλίας ακινητοποιείται όταν απελευθερώνεται η σκανδάλη του πιστολιού.	Προβείτε σε συντήρηση της αντλίας. Βλέπε σελίδα 18, Αντικατάσταση Αντλίας Βαφής .
	3. Διαρροή βαλβίδας προέγχυσης.	Εκτονώστε την πίεση , σελίδα 11. Στη συνέχεια, επιδιορθώστε τη βαλβίδα προέγχυσης. Βλέπε σελίδα 31, Αντικατάσταση Διάταξης Ελέγχου Πίεσης .
	4. Συνδέσεις σωλήνων αναρρόφησης.	Σφίξτε τυχόν χαλαρές συνδέσεις. Ελέγξτε τους δακτυλίους-Ο στον στρεπτήρα του ελαστικού σωλήνα αναρρόφησης.
	5. Ηλεκτρική παροχή με βολτόμετρο. Ο μετρητής πρέπει να εμφανίζει την ένδειξη 105-130 Vac για μοντέλα 110-120 Vac και 210-255 για μοντέλα 240 Vac. Οι χαμηλές τάσεις μειώνουν την απόδοση του μηχανήματος βαφής.	Ρυθμίστε εκ νέου το διακόπτη κυκλώματος του κτιρίου, αντικαταστήστε την ασφάλεια του κτιρίου. Επισκευάστε την ηλεκτρική έξοδο ή δοκιμάστε άλλη έξοδο (πρίζα).
	6. Μήκος και μέγεθος του καλωδίου προέκτασης.	Αντικαταστήστε με κατάλληλο, γειωμένο καλώδιο επέκτασης. Βλέπε σελίδα 10, Γείωση και Ηλεκτρικές Απαιτήσεις .
	7. Τα καλώδια από τον κινητήρα προς τον πίνακα κυκλώματος για συνδετήρες καλωδίων με ενδείξεις χαλάρωσης. Ελέγξτε τη μόνωση της συμμάτωσης και τους ακροδέκτες για ενδείξεις υπερθέρμανσης.	Βεβαιωθείτε ότι οι πείροι των αρσενικών ακροδεκτών είναι κεντραρισμένοι και ασφαλώς συνδεδεμένοι στους θηλυκούς ακροδέκτες. Αντικαταστήστε τυχόν χαλαρούς ακροδέκτες ή συμμάτωσης που φέρουν φθορές. Επανασυνδέστε τους ακροδέκτες στερεώνοντάς τους καλά.
	8. Τα καρβουνάκια του κινητήρα που έχουν φθαρεί πρέπει να είναι τουλάχιστον 1/4 in. (6 mm)	Αντικαταστήστε τα καρβουνάκια. Βλέπε σελίδα 23, Αντικατάσταση στα Καρβουνάκια του Κινητήρα .
	9. Καρβουνάκια κινητήρα σφηνωμένα στις λαβές.	Καθαρίστε τις λαβές για τα καρβουνάκια. Χρησιμοποιήστε συμπιεσμένο αέρα για να απομακρύνετε τη σκόνη άνθρακα από τα καρβουνάκια.
	10. Χαμηλή πίεση αποδέσμευσης. Στρέψτε το κουμπί χειρισμού της διάταξης ελέγχου πίεσης πλήρως δεξιόστροφα.	Αντικαταστήστε το συγκρότημα διάταξης ελέγχου της πίεσης. Βλέπε σελίδα 31, Αντικατάσταση Συγκροτήματος της Διάταξης Ελέγχου της Πίεσης .
	11. Τη θωράκιση του κινητήρα για τυχόν βραχυκυκλώματα με τη χρήση οργάνου ελέγχου θωράκισης (βομβητής) ή εκτελέστε τη δοκιμή περιστροφής, σελίδα 21.	Αντικαταστήστε τον κινητήρα. Βλέπε σελίδα 35, Αντικατάσταση Κινητήρα .

Πρόβλημα	Τι να ελέγξετε (Εάν δεν υπάρχει κανένα πρόβλημα, προχωρήστε στον επόμενο έλεγχο)	Τι να κάνετε (Αν διαπιστωθεί πρόβλημα, ανατρέξτε στην παρούσα στήλη)
Ο κινητήρας και η αντλία λειτουργούν	1. Βαλβίδα προέγχυσης ανοιχτή.	Βαλβίδα προέγχυσης κλειστή.
	2. Παροχή χρώματος.	Αναγομώστε και προβείτε σε εκτόνωση της αντλίας.
	3. Φίλτρο αναρρόφησης φραγμένο.	Αφαιρέστε, καθαρίστε το και, στη συνέχεια, επανατοποθετήστε το.
	4. Διαρροή αέρα στον σωλήνα αναρρόφησης.	Σφίξτε το περικόχλιο. Ελέγξτε τους δακτυλίους-Ο στον στρεπτήρα.
	5. Η μπίλια της βαλβίδας αναρρόφησης και η μπίλια του εμβόλου είναι σωστά τοποθετημένες.	Βλέπε εγχειρίδιο αντλίας 309250. Φιλτράρετε το χρώμα πριν τη χρήση για την απομάκρυνση των σωματιδίων που θα μπορούσαν να φράξουν την αντλία.
	6. Διαρροή γύρω από το περικόχλιο στεγανοποίησης του στομίου, πιθανή ένδειξη φθοράς ή ζημίας των στεγανοποιητικών.	Βλέπε εγχειρίδιο αντλίας 309250.
	7. Το έμβολο της αντλίας έχει φθαρεί.	Βλέπε εγχειρίδιο αντλίας 309250.
Ο κινητήρας λειτουργεί αλλά η αντλία παραμένει αδρανής	1. Η περόνη της αντλίας βαφής έχει υποστεί βλάβη ή λείπει.	Αντικαταστήστε την περόνη της αντλίας, εάν λείπει. Βεβαιωθείτε ότι το ελατήριο συγκράτησης έχει εφαρμοστεί πλήρως στην αυλάκωση γύρω από τη συνδετική ράβδο. Βλέπε σελίδα 18, Αντικατάσταση Αντλίας Βαφής .
	2. Συγκρότημα της συνδετικής ράβδου για φθορές.	Αντικαταστήστε το συγκρότημα της συνδετικής ράβδου. Βλέπε σελίδα 18, Αντικατάσταση Αντλίας Βαφής .
	3. Γρανάζια ή περιβλήμα συστήματος κίνησης.	Ελέγξτε το συγκρότημα του περιβλήματος του συστήματος κίνησης και τα γρανάζια για φθορές και αντικαταστήστε αν χρειάζεται. Βλέπε σελίδα 20, Αντικατάσταση Περιβλήματος Συστήματος Κίνησης .
Ο κινητήρας σε υψηλή θερμοκρασία και σε διαλείπουσα λειτουργία	1. Βεβαιωθείτε ότι η θερμοκρασία περιβάλλοντος στο χώρο που βρίσκεται το μηχάνημα βαφής δεν υπερβαίνει τους 115°F (46°C) και ότι το μηχάνημα βαφής δεν έρχεται σε άμεση επαφή με το φως του ήλιου.	Μετακινήστε, εάν είναι δυνατόν, το μηχάνημα βαφής σε μέρος σκιερό και δροσερό.
	2. Ο κινητήρας φέρει καμένες περιελίξεις, κάτι που μπορείτε να διαπιστώσετε εάν αφαιρέσετε το θετικό (κόκκινο) καρβουνάκι και δείτε καμένες τις ράβδους του μεταγωγέα.	Αντικαταστήστε τον κινητήρα. Βλέπε σελίδα 35, Αντικατάσταση Κινητήρα .
	3. Την εφαρμογή του περικοχλίου στεγανοποίησης της αντλίας. Η υπερβολική σύφιξη σφίγγει τα στεγανοποιητικά στη ράβδο, περιορίζει τη λειτουργία της αντλίας, και φθείρει τα στεγανοποιητικά.	Χαλαρώστε το περικόχλιο στεγανοποίησης. Ελέγξτε για τυχόν διαρροές γύρω από το στόμιο. Αντικαταστήστε τα στεγανοποιητικά της αντλίας, εάν χρειαστεί. Βλέπε εγχειρίδιο αντλίας 309250.
Χαμηλή έξοδος αέρα στο πιστόλι	1. Η βαλβίδα αέρα στο πιστόλι μπορεί να είναι κλειστή.	Στρέψτε τη βαλβίδα αέρα αριστερόστροφα για να ανοίξει.
	2. Ο ρυθμιστής αέρα του μηχανήματος βαφής μπορεί να είναι κλειστός.	Τραβήξτε για να ξεκλειδώσει και στρέψτε τον ρυθμιστή δεξιόστροφα για να ανοίξει.
	3. Οι συνδέσεις αέρα μπορεί να είναι χαλαρές.	Ελέγξτε όλες τις συνδέσεις για τυχόν διαρροές αέρα.
Χαμηλή έξοδος αέρα στο πιστόλι	4. Ελαστικός σωλήνας παροχής αέρα που έχει υποστεί βλάβη (διαρροή).	Αντικαταστήστε τον ελαστικό σωλήνα παροχής αέρα.
	5. Φραγμένο φίλτρο εισόδου αέρα.	Καθαρίστε ή αντικαταστήστε το κιτ φίλτρου εισόδου αέρα.
	6. Η μηχανική διάταξη εκτόνωσης αέρα έχει μείνει ανοιχτή.	Αντικαταστήστε τη μηχανική διάταξη εκτόνωσης αέρα.
	7. Η ηλεκτρική διάταξη εκτόνωσης αέρα έχει μείνει ανοιχτή.	Αντικαταστήστε την ηλεκτρική διάταξη εκτόνωσης αέρα.

Πρόβλημα	Τι να ελέγξετε (Εάν δεν υπάρχει κανένα πρόβλημα, προχωρήστε στον επόμενο έλεγχο)	Τι να κάνετε (Αν διαπιστωθεί πρόβλημα, ανατρέξτε στην παρούσα στήλη)
Ο συμπιεστής αέρα δεν λειτουργεί	1. Διακόπτης επιλογή τροφοδοσίας/λειτουργίας.	Ρυθμίστε τον διακόπτη επιλογή λειτουργίας στο AA, αντικαταστήστε τον διακόπτη.
	2. Η τάση στο συμπιεστή είναι κάτω από 105 Vac για τα μοντέλα 110 - 120 Vac ή κάτω από τα 210 Vac για τα μοντέλα 240 Vac.	Δοκιμάστε μια άλλη πρίζα. Μειώστε το μήκος του καλωδίου προέκτασης ή αυξήστε το διάμετρο του καλωδίου επέκτασης.
	3. Χαλαρές συνδέσεις τροφοδοσίας.	Βεβαιωθείτε ότι όλες οι συνδέσεις είναι σφιγμένες.
	4. Υπερβολική πίεση κεφαλής (ο συμπιεστής παράγει βόμβο).	Παγωμένη υγρασία στη γραμμή παροχής αέρα.
	5. Υπερβολική πίεση κεφαλής (ο συμπιεστής παράγει βόμβο).	Περιμένετε μέχρι η πίεση αέρα να εκτονωθεί στο μηδέν.
	6. Υπερβολική πίεση κεφαλής (ο συμπιεστής παράγει βόμβο).	Η ηλεκτρική διάταξη εκτόνωσης αέρα έχει μείνει κλειστή. Αντικαταστήστε την.
	7. Υπερβολική πίεση κεφαλής (ο συμπιεστής παράγει βόμβο).	Ανοίξτε τον ρυθμιστή αέρα. Τοποθετήστε τη γραμμή αέρα. Πραγματοποιήστε Εκκίνηση , Εγχειρίδιο λειτουργίας 311905.
	8. Ο θερμικός διακόπτης του συμπιεστή είναι ανοιχτός. Βεβαιωθείτε ότι η θερμοκρασία περιβάλλοντος είναι κάτω από 115 °F (46 °C).	Μετακινήστε το μηχάνημα βαφής σε μέρος σκιερό και δροσερό.
	9. Χαμηλή απόδοση συμπιεστή.	Φθαρμένος συμπιεστής, Συμπιεστής επισκευή με συμπιεστή Υπηρεσία Kit 288723.
Μη ικανοποιητικό μέγεθος δέσμης ψεκασμού αέρα	1. Οι θύρες πώματος αέρα είναι φραγμένες.	Διαποτίστε με διαλύτη για καθαρισμό.
	2. Φθαρμένο πώμα αέρα.	Αντικαταστήστε το πώμα αέρα.
	3. Φθαρμένο μπεκ βαφής.	Εκτονώστε την πίεση , σελίδα 11. Αντικαταστήστε το μπεκ. Ανατρέξτε στο εγχειρίδιο οδηγιών του πιστολιού.
Νερό στο μοτίβο.	1. Νερό στην γραμμή του αέρα.	Προσθέστε το κιτ διαχωρισμού νερού 289535 στον αγωγό αέρα και το κιτ ενσωματωμένου φίλτρου νερού 24U981 (συσκευασία των 5), 24U982 (συσκευασία των 25).
Η λειτουργία του συμπιεστή δεν διακόπτεται όταν δεν είναι πατημένη η σκανδάλη του πιστολιού	1. Διαρροή στη γραμμή του αέρα.	Ελέγξτε όλες τις συνδέσεις αέρα. Βεβαιωθείτε ότι δεν υπάρχουν διαρροές.
	2. Φθαρμένος διακόπτης πίεσης.	Αντικαταστήστε τον διακόπτη πίεσης.
	3. Φθαρμένη βαλβίδα εκτόνωσης πίεσης.	Αντικαταστήστε τη βαλβίδα εκτόνωσης πίεσης.

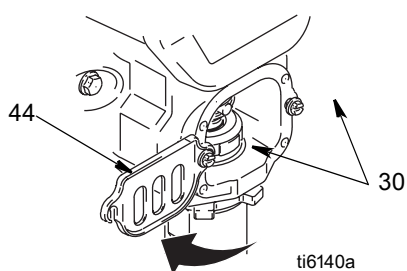
Αντικατάσταση αντλίας εκτόπισης

Βλέπε εγχειρίδιο 309250 για οδηγίες επισκευής αντλίας.

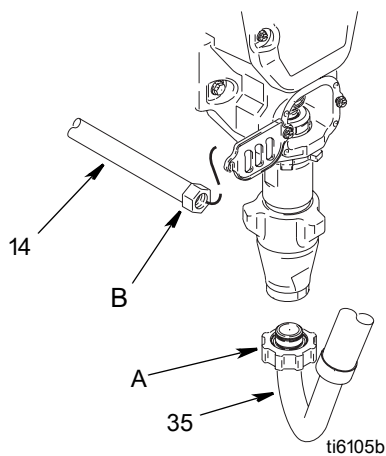
Αφαίρεση



1. **Εκτονώστε την πίεση**, σελίδα 11. Αποσυνδέστε το μηχάνημα βαφής από την πρίζα.
2. Χαλαρώστε τους δύο κοχλίες (30) και περιστρέψτε το κάλυμμα (44).

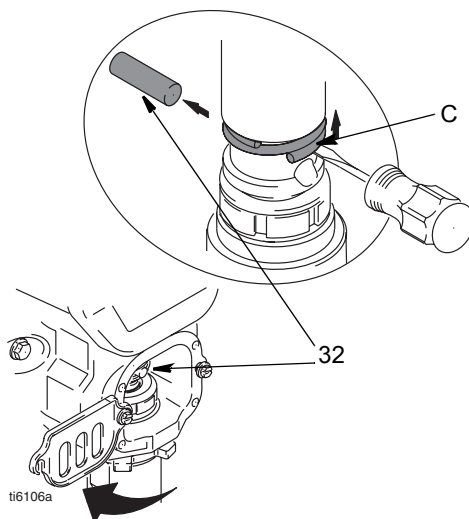


3. Χαλαρώστε το περικόχλιο (A) και αφαιρέστε τον ελαστικό σωλήνα (35). Χαλαρώστε το περικόχλιο (B) και αφαιρέστε τον ελαστικό σωλήνα υψηλής πίεσης (14).

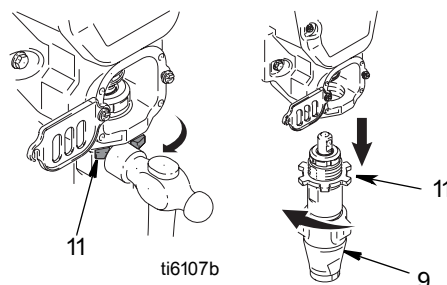


4. Περιστρέψτε την αντλία έως ότου η περόνη (32) βρεθεί σε θέση που επιτρέπει την αφαίρεσή της.
5. Αποσυνδέστε το καλώδιο παροχής ισχύος από την πρίζα.



6. Ωθήστε το ελατήριο συγκράτησης (C) προς τα επάνω με ένα κατσαβίδι. Σπρώξτε και αφαιρέστε την περόνη της αντλίας (32).



7. Χρησιμοποιήστε σφυρί για να χαλαρώσετε το ασφαλιστικό περικόχλιο της αντλίας (11). Ξεβιδώστε και αφαιρέστε την αντλία (9).



Εγκατάσταση

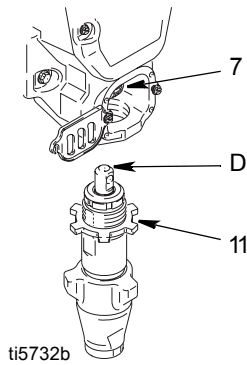
					
---	---	--	--	--	--

Σε περίπτωση που η περόνη της αντλίας χαλαρώσει, κάποια εξαρτήματα μπορεί να αποκολληθούν εξαιτίας της δύναμης άντλησης. Τα εξαρτήματα μπορεί να εκτοξευθούν στον αέρα προκαλώντας σοβαρό τραυματισμό ή υλικές ζημιές. Η περόνη πρέπει να εισέρχεται πλήρως στη μπίελα και το ελατήριο συγκράτησης να εφαρμόζει σφιχτά στην αυλάκωση, καλύπτοντας την περόνη της αντλίας.

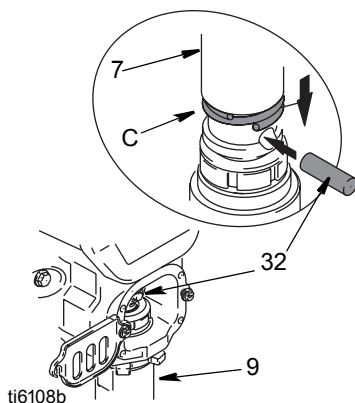
ΠΡΟΚΗΡΥΞΗ

Εάν το ασφαλιστικό περικόχλιο της αντλίας χαλαρώσει κατά τη λειτουργία, τα σπειρώματα του περιβλήματος του συστήματος κίνησης θα υποστούν ζημιές.

1. Εκτείνετε πλήρως τη ράβδο του εμβόλου της αντλίας. Εφαρμόστε λιπαντικό στην κορυφή της ράβδου της αντλίας, στο σημείο (D) ή στο εσωτερικό της συνδετικής ράβδου (7). Τοποθετήστε το ασφαλιστικό περικόχλιο (11) στα σπειρώματα της αντλίας.

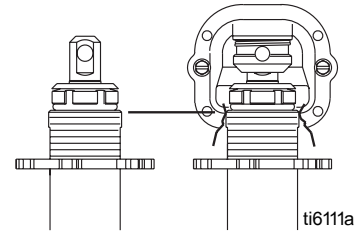


2. Τοποθετήστε τη ράβδο της αντλίας (D) εντός της συνδετικής ράβδου (7).
3. Εγκαταστήστε την περόνη της αντλίας (32). Βεβαιωθείτε ότι το ελατήριο του συγκρατητήρα (C) βρίσκεται στην αυλάκωση επάνω από την περόνη της αντλίας.

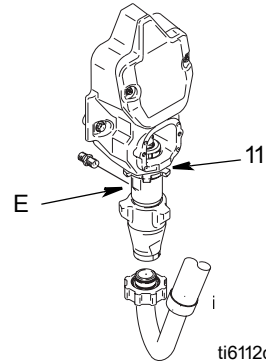


4. Ωθήστε την αντλία (9) πιέζοντας προς τα επάνω έως ότου τα σπειρώματά της εφαρμόσουν.

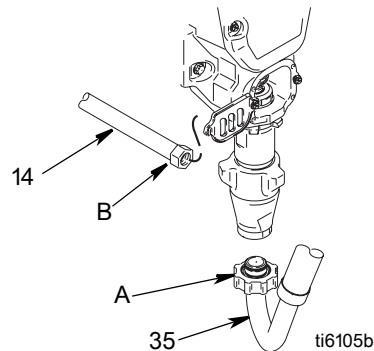
5. Βιδώστε την αντλία έως ότου τα σπειρώματα έρθουν στο ίδιο επίπεδο με το άνω μέρος του ανοίγματος στο περίβλημα του συστήματος κίνησης.



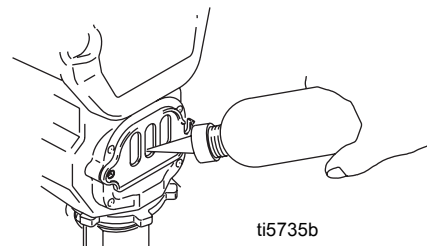
6. Ευθυγραμμίστε την έξοδο της αντλίας (E).



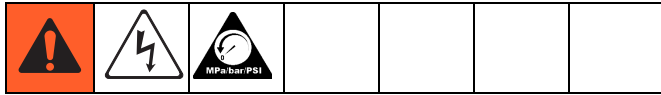
7. Βιδώστε το ασφαλιστικό περικόχλιο (11) στην αντλία πιέζοντας προς τα πάνω έως ότου σταματήσει. Συσφίξτε το ασφαλιστικό περικόχλιο με το χέρι, και στη συνέχεια στρέψτε κατά 1/8 έως 1/4 κτυπώντας με σφυρί 20 oz (κατά το μέγιστο) με δύναμη περίπου 75 ft-lb (102 N·m).
8. Εγκαταστήστε τον σωλήνα αναρρόφησης (35) και τον ελαστικό σωλήνα υψηλής πίεσης (14). Συσφίξτε τα περικόχλια (A) και (B).



9. Γεμίστε το περικόχλιο στεγανοποίησης με Graco TSL έως ότου εκρεύσει το ρευστό πάνω στο στεγανοποιητικό δακτύλιο. Περιστρέψτε το κάλυμμα (44). Συσφίξτε τις βίδες (30).

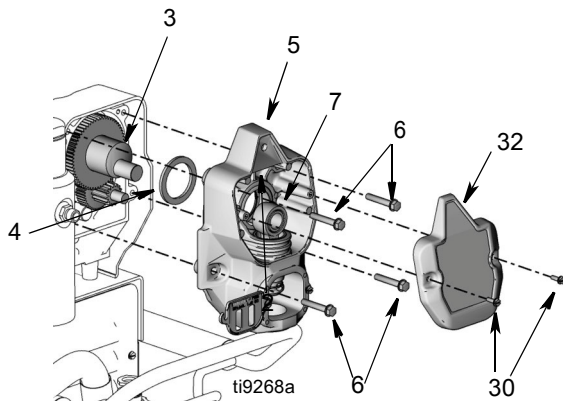


Αντικατάσταση περιβλήματος του συστήματος κίνησης



Αφαίρεση

1. Εκτονώστε την πίεση, σελίδα 11.
2. Αφαιρέστε την αντλία (9), **Αντικατάσταση Αντλίας Βαφής**, σελίδα 18.
3. Αποσυνδέστε το καλώδιο παροχής ισχύος από την πρίζα.



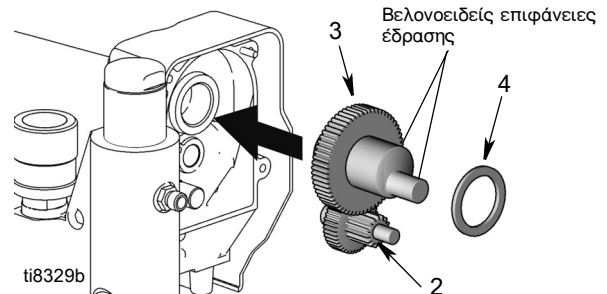
4. Αφαιρέστε τους δύο κοχλίες (30) και το κάλυμμα (32).
5. Αφαιρέστε τους τέσσερις κοχλίες (6).
6. Τραβήξτε το περίβλημα του συστήματος κίνησης (5) και αφαιρέστε το από το εμπρόσθιο άκρο στήριξης του κινητήρα.
7. Αφαιρέστε το συγκρότημα των γραναζιών (2) και (3) και το ρουλεμάν κύλισης (4) από το περίβλημα του συστήματος κίνησης.

ΠΡΟΚΗΡΥΞΗ

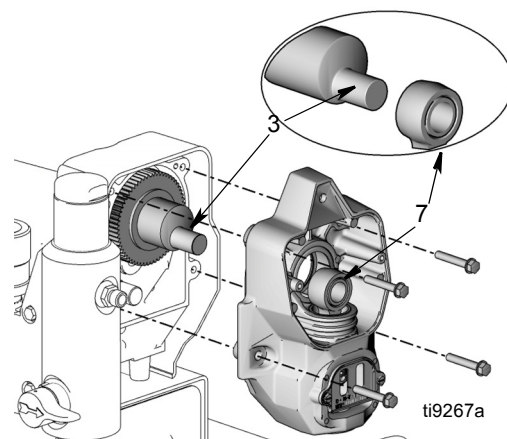
Φροντίστε να μην πέσει το συγκρότημα των γραναζιών (3) και (2) κατά την αφαίρεση του περιβλήματος του συστήματος κίνησης (5). Το συγκρότημα των οδοντωτών τροχών ενδέχεται να παραμείνει συνδεδεμένο στο εμπρόσθιο άκρο στήριξης του κινητήρα ή στο περίβλημα του συστήματος κίνησης.

Εγκατάσταση

1. Απλώστε μια πλούσια στρώση λιπαντικού στα γραναζία και στις βελονοειδείς επιφάνειες. Εγκαταστήστε το ρουλεμάν (4) και τα γραναζία (2) και (3) στο περίβλημα του εμπρόσθιου άκρου στήριξης.



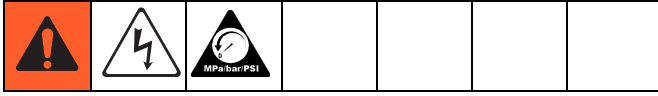
2. Ωθήστε το περίβλημα του συστήματος κίνησης ώστε να εισέλθει στο περίβλημα του εμπρόσθιου άκρου στήριξης. Εισαγάγετε τον στρόφαλο των γραναζιών (3) ώστε να διέλθει μέσα από την οπή της συνδετικής ράβδου (7).



3. Εγκαταστήστε τους τέσσερις κοχλίες (6).
4. Τοποθετήστε το κάλυμμα (32) με τους δύο κοχλίες (30).
5. Εγκαταστήστε την αντλία (9), **Αντικατάσταση Αντλίας Βαφής**, σελίδα 18.

Δοκιμή περιστροφής (μόνο στο 395)

Βλέπε το Διάγραμμα Συρμάτωσης, σελίδα 36.



Για να ελέγξετε την ηλεκτρική συνέχεια στη θωράκιση, την περιέλιξη του κινητήρα και τα καρβουνάκια:

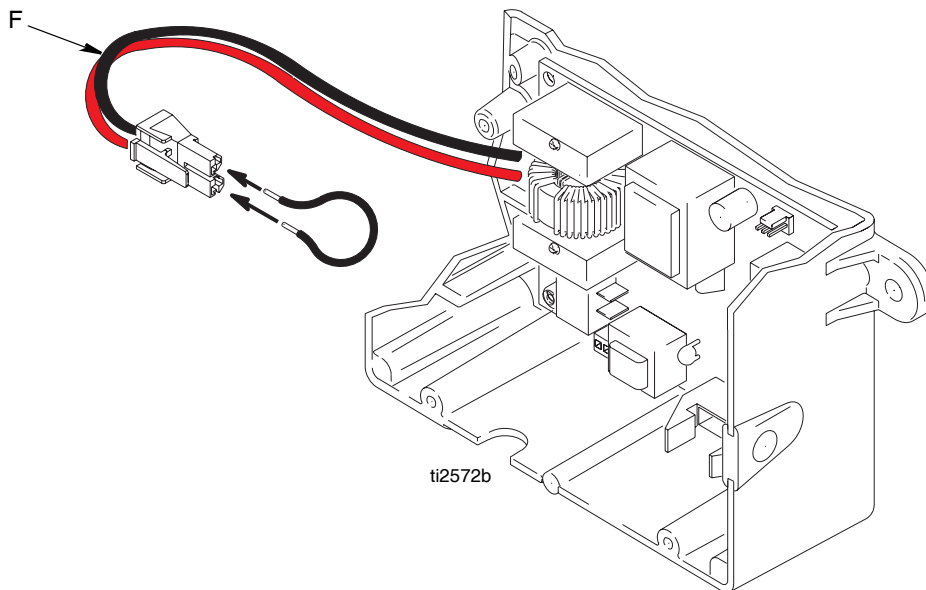
1. **Εκτόνωση της Πίεσης**, σελίδα 11. Αποσυνδέστε το καλώδιο παροχής ισχύος από την πρίζα.
2. Αφαιρέστε τους δύο κοχλίες (30) και το κάλυμμα (29).
3. Αφαιρέστε το περίβλημα του συστήματος κίνησης (5), σελίδα 20.
4. Αποσυνδέστε τον συνδετήρα του κινητήρα (F).

Δοκιμή Βραχυκυκλώματος Θωράκισης

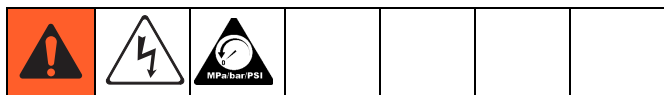
Περιστρέψτε γρήγορα με το χέρι τον ανεμιστήρα του κινητήρα. Εάν ο κινητήρας εκτελεί δύο ή τρεις ελεύθερες περιστροφές πριν ακινητοποιηθεί, τότε δεν υπάρχει βραχυκύκλωμα. Σε περίπτωση που ο κινητήρας δεν περιστρέφεται ελεύθερα, υπάρχει βραχυκύκλωμα στη θωράκιση. Αντικαταστήστε τον κινητήρα, σελίδα 35.

Δοκιμή Ανοικτού Κυκλώματος (Συνέχεια) όσον αφορά τη Θωράκιση, τα Καρβουνάκια και τη Συρμάτωση Κινητήρα

1. Συνδέστε το κόκκινο και το μαύρο καλώδιο του κινητήρα με το καλώδιο δοκιμής. Περιστρέψτε τον ανεμιστήρα του κινητήρα με το χέρι με ρυθμό περίπου δύο περιστροφές το δευτερόλεπτο.
2. Σε περίπτωση άνισης ή μηδενικής αντίστασης, ελέγξτε εάν λείπουν καπάκια από τα καρβουνάκια, για τυχόν σπασίματα στα ελατήρια και στα καλώδια από τα καρβουνάκια, καθώς και για φθορά στα καρβουνάκια. Προβείτε στις απαραίτητες επισκευές, σελίδα 23.
3. Σε περίπτωση που η αντίσταση εξακολουθεί να είναι άνιση ή μηδενική, αντικαταστήστε τον κινητήρα, σελίδα 35.
4. Επανασυνδέστε τον συνδετήρα του κινητήρα (F).
5. Αντικαταστήστε το περίβλημα του συστήματος κίνησης, σελίδα 20.
6. Αντικαταστήστε το κάλυμμα (29) και τους δύο κοχλίες (30).



Αντικατάσταση ανεμιστήρα

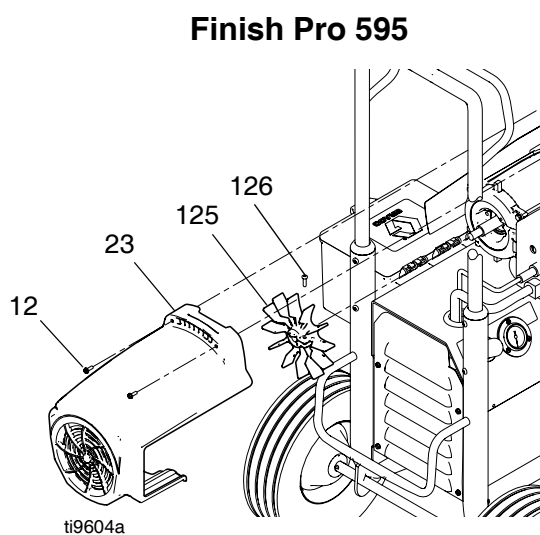
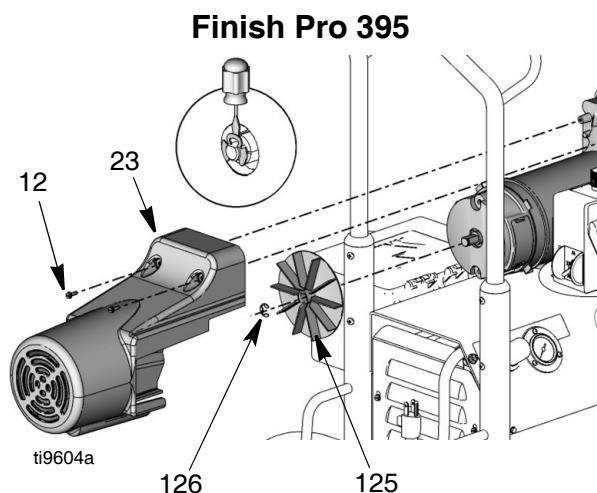


Αφαίρεση

1. **Εκτόνωση της Πίεσης**, σελίδα 11. Αποσυνδέστε το καλώδιο παροχής ισχύος από την πρίζα.
2. Αφαιρέστε τους τέσσερις κοχλίες (12) και το κάλυμμα (23).
3. Αφαιρέστε το εξάρτημα συγκράτησης (126) στον ανεμιστήρα (125).
4. Τραβήξτε και αφαιρέστε τον ανεμιστήρα.

Εγκατάσταση

1. Εισάγετε τον καινούριο ανεμιστήρα (125) στο πίσω μέρος του κινητήρα. Βεβαιωθείτε ότι τα ελάσματα (περυγία) του ανεμιστήρα είναι στραμμένα προς τον κινητήρα, όπως υποδεικνύεται στο σχήμα.
2. Τοποθετήστε το εξάρτημα συγκράτησης (126).
3. Επανατοποθετήστε το κάλυμμα (23) και τους τέσσερις κοχλίες (12).



Αντικατάσταση των Καρβουνακιών του Κινητήρα (μόνο στο FinishPro II 395)

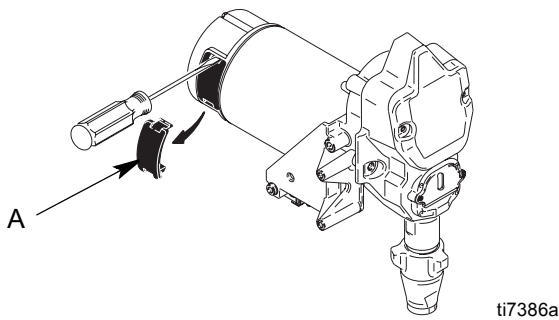
Αφαίρεση

Αντικαταστήστε τα φθαρμένα καρβουνάκια (λιγότερο από 1/2 in). Τα καρβουνάκια στις δύο πλευρές του κινητήρα παρουσιάζουν ανομοιογενή φθορά, συνεπώς ελέγξτε και τις δύο πλευρές. Διατίθεται το Κιτ Επισκευής για καρβουνάκια 287735.

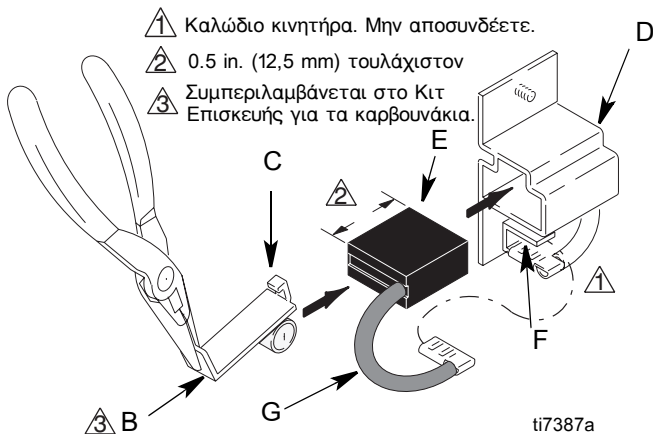
1. Διαβάστε τις Γενικές Πληροφορίες Επισκευής, σελίδα 12.



2. Αποσυνδέστε από το ρεύμα.
3. Εκτονώστε την πίεση, σελίδα 11.
4. Αφαιρέστε το κάλυμμα του κινητήρα και τα δύο καλύμματα για την επιθεώρηση (A).



5. Πιέστε το ελατηριωτό κλιπ (B) για να απελευθερώσετε το άγκιστρο (C) από τη λαβή που συγκρατεί το καρβουνάκι (D). Αφαιρέστε το ελατηριωτό κλιπ τραβώντας προς τα έξω (B).
6. Απομακρύνετε το καλώδιο που συνδέει το καρβουνάκι (E) από τον ακροδέκτη (F). Αφαιρέστε το καρβουνάκι (G).

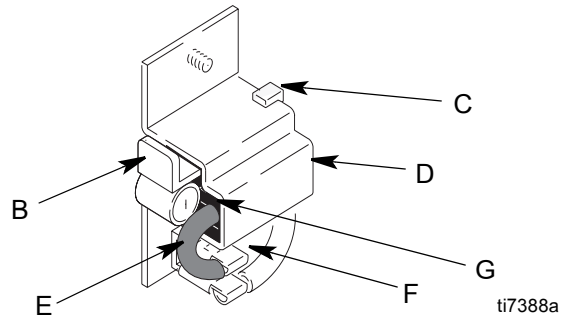


7. Ελέγξτε τον μεταγωγέα για σημειακή διάβρωση, καμένα τμήματα ή βαθουλώματα σε υπερβολικό βαθμό. Το μαύρο χρώμα στην επιφάνεια του μεταγωγέα είναι φυσιολογικό. Σε περίπτωση υπερβολικά ταχείας φθοράς στα καρβουνάκια, φροντίστε για την αποκατάσταση της επιφάνειας του μεταγωγέα από ειδικευμένο συνεργείο επισκευής κινητήρων.

Εγκατάσταση

ΠΡΟΚΗΡΥΞΗ

Κατά την εγκατάσταση στα καρβουνάκια, ακολουθείτε προσεκτικά όλα τα βήματα προς αποφυγή πρόκλησης ζημιών στα εξαρτήματα.



1. Εγκαταστήστε το νέο καρβουνάκι (G) με το καλώδιο στο εσωτερικό της λαβής που συγκρατεί το καρβουνάκι (D).
2. Περάστε το καλώδιο που συνδέει το καρβουνάκι (E) επάνω στον ακροδέκτη (F).
3. Εγκαταστήστε το ελατηριωτό κλιπ (B). Πιέστε το προς τα κάτω για να προσαρμόσετε το άγκιστρο (C) στη λαβή που συγκρατεί τα καρβουνάκια (D).
4. Επαναλάβετε τη διαδικασία από την άλλη πλευρά.
5. Δοκιμάστε αν λειτουργούν τα καρβουνάκια.
 - a. Αφαιρέστε την αντλία. **Αντικατάσταση Αντλίας Βαφής**, σελίδα 18.
 - b. Με το μηχάνημα βαφής απενεργοποιημένο (θέση OFF), επιλέξτε την ελάχιστη τιμή πίεσης, στρέφοντας το κουμπί χειρισμού της διάταξης ελέγχου της πίεσης πλήρως αριστερόστροφα. Συνδέστε το μηχάνημα βαφής.
 - c. Ενεργοποιήστε το μηχάνημα βαφής (θέση ON). Αυξήστε αργά την πίεση έως ότου επιτευχθεί η μέγιστη ταχύτητα του κινητήρα.

ΠΡΟΚΗΡΥΞΗ

Μη λειτουργείτε το μηχάνημα βαφής χωρίς φορτίο για περισσότερο από 30 δεύτερα, ενώ ελέγχετε τα καρβουνάκια. Υπάρχει κίνδυνος φθοράς των στεγανοποιητικών της αντλίας βαφής.

6. Εγκαταστήστε τα καλύμματα για την επιθεώρηση στα καρβουνάκια (A) και τα παρεμβύσματα.
7. Σπάσιμο στα καρβουνάκια.
 - a. Χειριστείτε το μηχάνημα βαφής χωρίς φορτίο για 1 ώρα.
 - b. Εγκαταστήστε την αντλία. **Αντικατάσταση Αντλίας Βαφής**, σελίδα 18.

Αντικατάσταση πίνακα ελέγχου

FinishPro II 395 και 595

Βλέπε το **Διάγραμμα Συρμάτωσης**, σελίδα 37.



Αφαίρεση

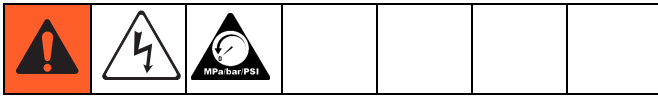
1. **Εκτόνωση της Πίεσης**, σελίδα 11. Αποσυνδέστε το καλώδιο παροχής ισχύος από την πρίζα.
2. Αφαιρέστε τους τέσσερις κοχλίες (12) και το κάλυμμα (50).
3. Αποσυνδέστε όλα τα καλώδια από τον πίνακα ελέγχου του κινητήρα (49).
4. Αφαιρέστε τους κοχλίες (6) και τον πίνακα ελέγχου κινητήρα.

Εγκατάσταση

1. Καθαρίστε το στρώμα στο πίσω μέρος του πίνακα ελέγχου του κινητήρα (49). Εφαρμόστε μικρή ποσότητα θερμικού υλικού στο στρώμα.
2. Εγκαταστήστε τον πίνακα ελέγχου του κινητήρα με τους κοχλίες (6).
3. Συνδέστε όλα τα καλώδια στον πίνακα ελέγχου του κινητήρα.
4. Συγκεντρώστε και δέστε όλα τα ελεύθερα σύρματα ώστε κανένα να μην έρχεται σε επαφή με το πηνίο επαγωγέα.
5. Τοποθετήστε το κάλυμμα (50) με τους τέσσερις κοχλίες (6).

Αντικατάσταση διακόπτη On/Off

Βλέπε το Διάγραμμα Συρμάτωσης, σελίδα 37.



Αφαίρεση

1. Αποσυνδέστε από το ρεύμα.
2. **Εκτονώστε την πίεση**, σελίδα 11.
3. Αφαιρέστε τους τέσσερις κοχλίες (12) και το κάλυμμα της διάταξης ελέγχου της πίεσης (50).

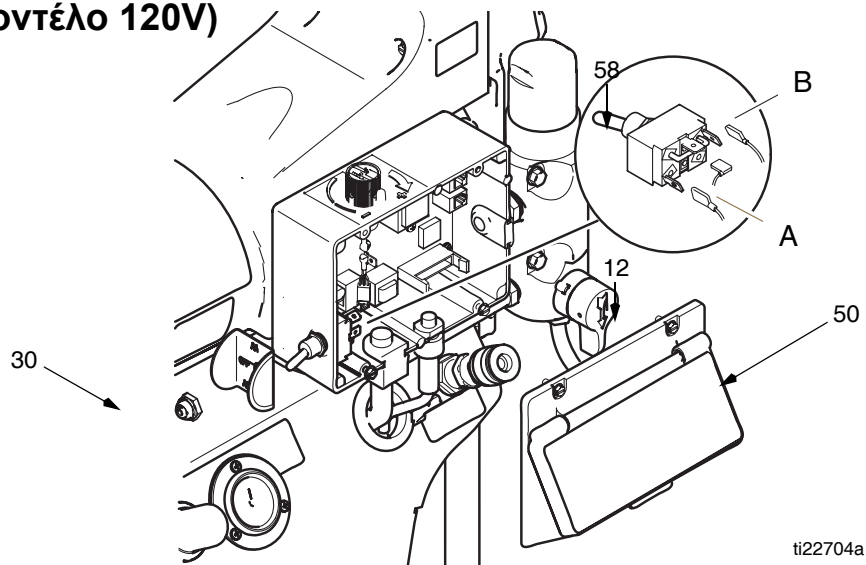
Σημείωση: Τοποθετήστε ετικέτες στα σύρματα ώστε να είναι αναγνωρίσιμα κατά τη συναρμολόγηση.

4. Αποσυνδέστε τα καλώδια (A) από τον διακόπτη ON/OFF (58).
5. Αφαιρέστε το πώμα του μοχλού/περικόχλιο του διακόπτη (30).
6. Αφαιρέστε τα δυο κίτρινα σύρματα (B) από τον διακόπτη ON/OFF. Αφαιρέστε τον διακόπτη ON/OFF.

Εγκατάσταση

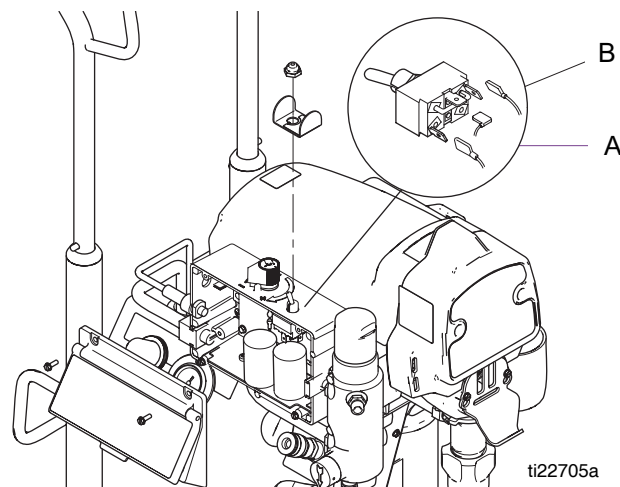
1. Συνδέστε τα δυο κίτρινα καλώδια (B) στον διακόπτη ON/OFF (58).
2. Εγκαταστήστε νέο διακόπτη ON/OFF (58). Εγκαταστήστε το πώμα του μοχλού/περικόχλιο (30).
3. Συνδέστε τα τρία σύρματα (A) στο διακόπτη ON/OFF.
4. Εγκαταστήστε το κάλυμμα της διάταξης ελέγχου της πίεσης (50) με τους τέσσερις κοχλίες (12).

FinishPro II 395 (μοντέλο 120V)



ti22704a

FinishPro II 595

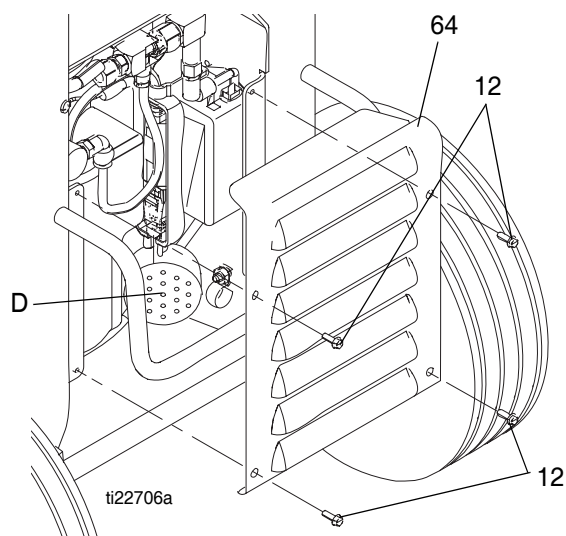


ti22705a

Αφαίρεση και εγκατάσταση φίλτρου αέρα



1. Αφαιρέστε τους τέσσερις κοχλίες (12) από το πίσω μέρος του καλύμματος με τις περσίδες (64).
2. Ξεβιδώστε το φίλτρο (D) από το πίσω μέρος του μηχανήματος βαφής. Τοποθετήστε νέο φίλτρο από το Κιτ φίλτρου συμπιεστή 288724.
3. Τοποθετήστε το πίσω κάλυμμα (64) με τους τέσσερις κοχλίες (12).



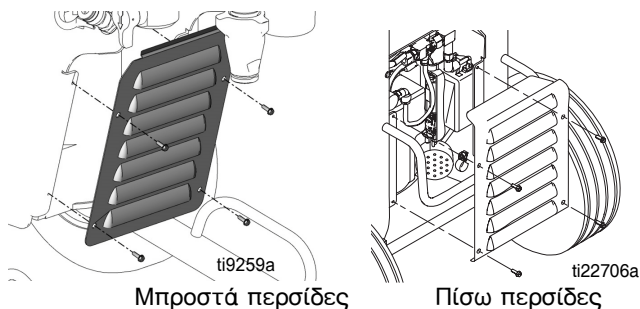
Αντικατάσταση και επισκευή συμπιεστή



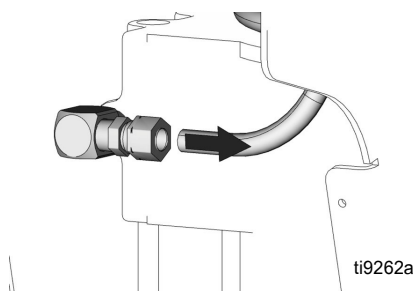
Για την επισκευή του συμπιεστή, χρησιμοποιήστε το κιτ επισκευής συμπιεστή 288723. Ανατρέξτε στο παρεχόμενο εγχειρίδιο συμπιεστή Thomas. Για να αντικαταστήσετε τη διάταξη εμβόλου του συμπιεστή, χρησιμοποιήστε το κιτ 288723.

Αφαίρεση συμπιεστή από τον ψεκαστήρα

1. Εκτελέστε **Εκτόνωση πίεσης**, όπως περιγράφεται στη σελίδα 11. Αποσυνδέστε το καλώδιο τροφοδοσίας από την πρίζα.
2. Αφαιρέστε τις μπροστινές και πίσω περσίδες από τον ψεκαστήρα.



3. Αφαιρέστε την εργαλειοθήκη από τον ψεκαστήρα.
4. Ξεβιδώστε τα προσαρτήματα συμπίεσης από την μπροστινή και πίσω πλευρά του ψεκαστήρα.

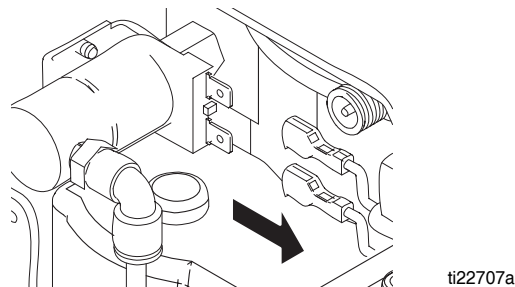


5. Αφαιρέστε το σωλήνα.

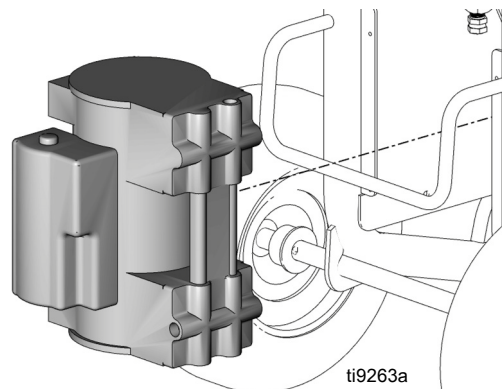
ΕΙΔΟΠΟΙΗΣΗ

Για την αποφυγή πρόκλησης ζημιάς στο σωλήνα, πρέπει να αφαιρεθούν πρώτα τα προσαρτήματα συμπίεσης.

6. Αποσυνδέστε τη σύνδεση ηλεκτρικού ρεύματος από την ηλεκτρομαγνητική βαλβίδα στην πίσω πλευρά του ψεκαστήρα.



7. Αφαιρέστε το σιγαστήρα από την πίσω πλευρά του συμπιεστή.
8. Αφαιρέστε τις τέσσερις βίδες του ψεκαστήρα οι οποίες βρίσκονται κάτω από την εργαλειοθήκη που αφαιρέθηκε.



ΣΗΜΕΙΩΣΗ: Αφαιρέστε πρώτα τις κάτω βίδες. Όταν απομείνει μόνο μία βίδα, κρατήστε το συμπιεστή, έτσι ώστε να μην πέσει το κάτω μέρος.

9. Αφαιρέστε το συμπιεστή από τον ψεκαστήρα.
10. Αποσυνδέστε τη σύνδεση ηλεκτρικού ρεύματος.

Διαγνωστικά πλακέτας ελέγχου κινητήρα

ΠΡΟΚΗΡΥΞΗ




Μην επιτρέψετε την ανάπτυξη πίεσης ρευστού στο μηχανήμα βαφής πριν την εγκατάσταση του ρυθμιστή. Αφήστε τη βαλβίδα εκκένωσης ανοικτή εάν χρησιμοποιείτε τον ρυθμιστή δοκιμής.



- Έχετε διαθέσιμο ένα νέο ρυθμιστή για τη δοκιμή.
 - Ανατρέξτε στα Μηνύματα ψηφιακής οθόνης, σελίδα 29.
1. **Εκτονώστε την πίεση**, σελίδα 11 και αποσυνδέστε το μηχανήμα βαφής από την παροχή.
 2. Αφαιρέστε τους κοχλίες και το κάλυμμα.
 3. Γυρίστε το διακόπτη ON/OFF στη θέση ON.
 4. Παρατηρήστε τη λειτουργία της ενδεικτικής λυχνίας (LED) και ανατρέξτε στον ακόλουθο πίνακα:

Η ΕΝΔΕΙΚΤΙΚΗ ΛΥΧΝΙΑ (LED) Αναβοσβήνει	Λειτουργία μηχανήματος βαφής	Υποδεικνύει	Τι να κάνετε
Μια φορά	Το μηχανήμα βαφής λειτουργεί	Κανονική λειτουργία	Μην κάνετε τίποτα
Δύο φορές κατ' επανάληψη	Το μηχανήμα βαφής απενεργοποιείται και η ενδεικτική λυχνία (LED) εξακολουθεί να αναβοσβήνει δύο φορές κατ' επανάληψη	Πίεση διαφυγής. Πίεση μεγαλύτερη από 4500 psi (310 bar) ή ο ρυθμιστής πίεσης έχει υποστεί βλάβη.	Αντικαταστήστε τον πίνακα ελέγχου του κινητήρα ή τον ρυθμιστή πίεσης
Τρεις φορές κατ' επανάληψη	Το μηχανήμα βαφής απενεργοποιείται και η ενδεικτική λυχνία (LED) εξακολουθεί να αναβοσβήνει τρεις φορές κατ' επανάληψη	Ο ρυθμιστής πίεσης είναι ελαττωματικός, ή δεν υπάρχει	Ελέγξτε τη σύνδεση του ρυθμιστή της πίεσης. Ανοίξτε τη βαλβίδα εκκένωσης. Βάλτε τον νέο ρυθμιστή στο μηχανήμα βαφής. Εάν το μηχανήμα βαφής λειτουργεί, αντικαταστήστε τον ρυθμιστή
Τέσσερις φορές κατ' επανάληψη	Το μηχανήμα βαφής απενεργοποιείται και η ενδεικτική λυχνία (LED) εξακολουθεί να αναβοσβήνει τέσσερις φορές κατ' επανάληψη	Υπερβολικά υψηλή τάση γραμμής	Ελέγξτε για τυχόν προβλήματα τροφοδότησης τάσης
Πέντε φορές κατ' επανάληψη	Το μηχανήμα βαφής δεν ξεκινά ή σταματά και η ενδεικτική λυχνία LED εξακολουθεί να αναβοσβήνει κατ' επανάληψη πέντε φορές	Βλάβη κινητήρα	Ελέγξτε για τυχόν μάγκωμα του στροφέα, βραχυκύκλωμα στη συρμάτωση ή για αποσύνδεση του κινητήρα. Επισκευάστε ή αντικαταστήστε τα μέρη που φέρουν βλάβες

Μηνύματα ψηφιακής οθόνης: FinishPro II 395

						
<p>ΚΙΝΔΥΝΟΣ ΤΡΑΥΜΑΤΙΣΜΟΥ ΑΠΟ ΕΓΧΥΣΗ Η απουσία ένδειξης δεν συνεπάγεται ότι το μηχάνημα βαφής δεν βρίσκεται υπό πίεση. Εκτονώστε την πίεση πριν από κάθε επισκευή.</p>						

Οθόνη	Λειτουργία μηχανήματος βαφής	Υποδεικνύει	Τι να κάνετε
Απουσία Ένδειξης	Το μηχάνημα βαφής παύει να λειτουργεί. Δεν υπάρχει τροφοδοσία ισχύος. Το μηχάνημα βαφής μπορεί να βρίσκεται υπό πίεση.	Απώλεια ισχύος.	Ελέγξτε την πηγή τροφοδοσίας ισχύος. Εκτονώστε την πίεση προτού να προβείτε σε επισκευή ή αποσυναρμολόγηση.
3000 psi 210 bar 21 MPa	Το μηχάνημα βαφής βρίσκεται υπό πίεση. Υπάρχει τροφοδοσία ισχύος. (Η πίεση ποικίλει ανάλογα με τη διάμετρο του μπέκ και την αρχική ρύθμιση της διάταξης ελέγχου πίεσης.)	Κανονική λειτουργία.	Βαφή.
E=02	Το μηχάνημα βαφής μπορεί να εξακολουθήσει να λειτουργεί. Υπάρχει τροφοδοσία ισχύος.	Πίεση μεγαλύτερη από 4500 psi (310 bar, 31 MPa) ή πρόβλημα στον ρυθμιστή πίεσης.	Αντικαταστήστε τον πίνακα ελέγχου πίεσης ή τον ρυθμιστή πίεσης.
E=03	Το μηχάνημα βαφής παύει να λειτουργεί. Υπάρχει τροφοδοσία ισχύος.	Βλάβη του ρυθμιστή πίεσης, ελαττωματική σύνδεση ή σπασμένο σύρμα.	Ελέγξτε τη σύνδεση του ρυθμιστή της πίεσης. Ανοίξτε τη βαλβίδα εκκένωσης. Βάλτε τον νέο ρυθμιστή στο μηχάνημα βαφής. Εάν το μηχάνημα βαφής λειτουργεί, αντικαταστήστε τον ρυθμιστή.
E=04	Το μηχάνημα βαφής παύει να λειτουργεί. Υπάρχει τροφοδοσία ισχύος.	Υπερβολικά υψηλή τάση γραμμής.	Ελέγξτε για τυχόν πρόβλημα τροφοδοσίας ισχύος.
E=05	Το μηχάνημα βαφής δεν ξεκινά ή σταματά. Υπάρχει τροφοδοσία ισχύος.	Βλάβη κινητήρα.	Ελέγξτε για τυχόν μάγκωμα του στρόφου, βραχυκύκλωμα στη συρμάτωση ή για αποσύνδεση του κινητήρα. Επισκευάστε ή αντικαταστήστε τα μέρη που φέρουν βλάβες.
- - - -	Υπάρχει τροφοδοσία ισχύος.	Πίεση χαμηλότερη από 200 psi (14 bar, 1,4 MPa).	Αυξήστε την πίεση εάν απαιτείται. Η βαλβίδα εκτόνωσης μπορεί να είναι ανοικτή.
EMPTY (ΑΔΕΙΟ)	Το μηχάνημα βαφής παύει να λειτουργεί. Υπάρχει τροφοδοσία ισχύος.	Αδειάστε το δοχείο χρώματος. Απώλεια πίεσης.	Ξαναγεμίστε το δοχείο χρώματος. Ελέγξτε για τυχόν διαρροές ή φραγμένο στόμιο της αντλίας. Επαναλάβετε τη διαδικασία εκκίνησης.

Μηνύματα ψηφιακής οθόνης: FinishPro II 595



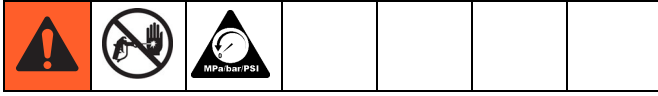
- Έχετε πάντα διαθέσιμο έναν νέο μετατροπέα, προκειμένου να τον χρησιμοποιήσετε για έλεγχο.
- Η απουσία ένδειξης δεν συνεπάγεται ότι το μηχάνημα βαφής δεν βρίσκεται υπό πίεση. Πριν από κάθε επισκευή, εκτελέστε **εκτόνωση πίεσης**, σελίδα 11.

ΣΗΜΕΙΩΣΗ: Μην επιστρέψετε την ανάπτυξη πίεσης υγρού στον ψεκαστήρα χωρίς να έχει εγκατασταθεί μετατροπέας. Αφήστε τη βαλβίδα αποστράγγισης ανοικτή εάν χρησιμοποιείται μετατροπέας.

1. Για ψεκαστήρες με ψηφιακή οθόνη, βλ. Μηνύματα ψηφιακής οθόνης.
2. Αφαιρέστε τις βίδες (12) και το κάλυμμα (50).
3. Γυρίστε το διακόπτη ενεργοποίησης/ απενεργοποίησης στη θέση ενεργοποίησης.
4. Παρατηρήστε τη λειτουργία της λυχνίας LED και ανατρέξτε στον παρακάτω πίνακα:

Οθόνη	Λειτουργία ψεκαστήρα	Υποδεικνύει	Συνιστώμενη ενέργεια
Απουσία ένδειξης	Ο ψεκαστήρας σταματάει. Δεν υπάρχει τροφοδοσία ρεύματος. Ο ψεκαστήρας ενδέχεται να βρίσκεται υπό πίεση.	Απώλεια ισχύος.	Ελέγξτε την πηγή ισχύος. Εκτονώστε την πίεση πριν από κάθε επισκευή ή αποσυναρμολόγηση.
psi/bar/MPa	Ο ψεκαστήρας βρίσκεται υπό πίεση. Υπάρχει τροφοδοσία ρεύματος. (Η πίεση διαφοροποιείται αναλόγως με το μέγεθος μπεκ και τη ρύθμιση ελέγχου πίεσης.)	Κανονική λειτουργία.	Μην κάνετε τίποτα
E=02	Ο ψεκαστήρας μπορεί να συνεχίσει να λειτουργεί. Υπάρχει τροφοδοσία ρεύματος.	Πίεση διαφυγής. Η πίεση υπερβαίνει τα 4500 psi (310 bar, 31 MPa) ή ο μετατροπέας πίεσης έχει καταστραφεί	Αντικαταστήστε την πλακέτα ελέγχου κινητήρα ή το μετατροπέα πίεσης.
E=03	Ο ψεκαστήρας απενεργοποιείται και η λυχνία LED συνεχίζει να αναβοσβήνει τρεις φορές επαναλαμβανόμενα. Υπάρχει τροφοδοσία ρεύματος.	Ο μετατροπέας πίεσης είναι ελαττωματικός ή δεν υπάρχει.	Ελέγξτε τη σύνδεση του μετατροπέα. Ανοίξτε τη βαλβίδα αποστράγγισης. Αντικαταστήστε τον μετατροπέα του ψεκαστήρα με τον νέο μετατροπέα. Εάν λειτουργεί ο ψεκαστήρας, αντικαταστήστε τον μετατροπέα.
E=04	Ο ψεκαστήρας απενεργοποιείται και η λυχνία LED συνεχίζει να αναβοσβήνει τέσσερις φορές επαναλαμβανόμενα. Υπάρχει τροφοδοσία ρεύματος.	Η τάση γραμμής είναι πολύ υψηλή.	Ελέγξτε αν υπάρχουν προβλήματα στην τάση τροφοδοσίας.
E=05	Ο ψεκαστήρας δεν ξεκινά ή σταματά και η λυχνία LED συνεχίζει να αναβοσβήνει πέντε φορές επαναλαμβανόμενα. Υπάρχει τροφοδοσία ρεύματος.	Ελαττωματικός κινητήρας.	Ελέγξτε για ακινητοποιημένο ρότορα, βραχυκύκλωμα στην καλωδίωση ή αποσύνδεση του κινητήρα. Επισκευάστε ή αντικαταστήστε τα ελαττωματικά εξαρτήματα.
E=06	Ο ψεκαστήρας σταματά και η λυχνία LED αναβοσβήνει έξι φορές επαναλαμβανόμενα. Υπάρχει τροφοδοσία ρεύματος.	Ο κινητήρας είναι υπερβολικά ζεστός ή υπάρχει πρόβλημα στη θερμική διάταξη του κινητήρα.	Αφήστε τον ψεκαστήρα να ψυχθεί. Εάν ο ψεκαστήρας λειτουργεί κανονικά όταν ψυχθεί, ελέγξτε τη λειτουργία του ανεμιστήρα του κινητήρα και τη ροή αέρα. Διατηρήστε τον ψεκαστήρα σε δροσερό χώρο. Εάν ο ψεκαστήρας δεν λειτουργεί όταν ψυχθεί και συνεχίζει να αναβοσβήνει έξι φορές, αντικαταστήστε τον κινητήρα.
---	Υπάρχει τροφοδοσία ρεύματος.	Η πίεση είναι μικρότερη από 200 psi (14 bar, 1,4 MPa)	Αυξήστε την τιμή της πίεσης εάν χρειάζεται. Η βαλβίδα αποστράγγισης μπορεί να είναι ανοικτή.
EMPTY (KENO)	Ο ψεκαστήρας σταματάει. Υπάρχει τροφοδοσία ρεύματος.	Κενό δοχείο βαφής. Απώλεια πίεσης.	Ξαναγεμίστε το δοχείο βαφής. Ελέγξτε για διαρροές ή φράξιμο στην είσοδο της αντλίας. Επαναλάβετε τη διαδικασία εκκίνησης.
E=10	Ο ψεκαστήρας δεν ξεκινά ή σταματά και η λυχνία LED συνεχίζει να αναβοσβήνει 10 φορές επαναλαμβανόμενα. Υπάρχει τροφοδοσία ρεύματος.	Υψηλή θερμοκρασία της πλακέτας ελέγχου.	<ul style="list-style-type: none"> • Βεβαιωθείτε ότι η είσοδος αέρα του κινητήρα δεν είναι φραγμένη. • Βεβαιωθείτε ότι η πλακέτα ελέγχου είναι σωστά συνδεδεμένη στην πλάκα στήριξης και ότι χρησιμοποιείται αγωγίμη θερμική πάστα στα στοιχεία ισχύος.

Μετατροπέας ελέγχου πίεσης



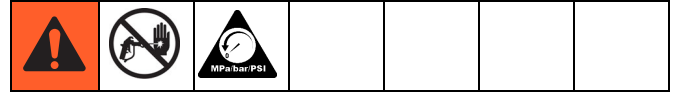
Αφαίρεση

1. **Εκτονώστε την πίεση**, σελίδα 11. Αποσυνδέστε το μηχανήμα βαφής από την πρίζα.
2. Αφαιρέστε τους κοχλίες και το κάλυμμα.
3. Αποσυνδέστε το καλώδιο (E) από τον πίνακα ελέγχου του κινητήρα.
4. Αφαιρέστε τους δύο κοχλίες και το περίβλημα του φίλτρου.
5. Περάστε, από πάνω προς τα κάτω, τον πλαστικό συνδέτη του καλωδίου του ρυθμιστή από τον δακτύλιο στερέωσης του ρυθμιστή.
6. Αφαιρέστε τον ρυθμιστή ελέγχου της πίεσης και το στεγανοποιητικό δακτύλιο-O από το περίβλημα του φίλτρου.

Εγκατάσταση

1. Εγκαταστήστε το στεγανοποιητικό δακτύλιο-O και το ρυθμιστή ελέγχου της πίεσης στο περίβλημα του φίλτρου. Ροπή 30–35 ft-lb.
2. Περάστε, από κάτω προς τα πάνω, τον πλαστικό συνδέτη καλωδίου του ρυθμιστή από το δακτύλιο στερέωσης του ρυθμιστή.
3. Εγκαταστήστε το περίβλημα του φίλτρου με τους δύο κοχλίες.
4. Συνδέστε το καλώδιο στον πίνακα ελέγχου κινητήρα.
5. Τοποθετήστε το κάλυμμα με τους κοχλίες.

Ποτενσιόμετρο ρύθμισης πίεσης



Αφαίρεση

1. **Εκτονώστε την πίεση**, σελίδα 11. Αποσυνδέστε το μηχανήμα βαφής από την πρίζα.
2. Αφαιρέστε τους κοχλίες και το κάλυμμα.
3. Αποσυνδέστε όλα τα καλώδια από τον πίνακα ελέγχου του κινητήρα.
4. Αφαιρέστε το κουμπί χειρισμού του ποτενσιόμετρου και το ποτενσιόμετρο ρύθμισης πίεσης.

Εγκατάσταση

1. Εγκαταστήστε το ποτενσιόμετρο ρύθμισης πίεσης, το περικόχλιο και το κουμπί χειρισμού του ποτενσιόμετρου.
 - a. Στρέψτε το ποτενσιόμετρο πλήρως δεξιόστροφα.
 - b. Θέστε το κουμπί χειρισμού στην τελευταία θέση, στρέφοντας δεξιόστροφα.
2. Συνδέστε όλα τα καλώδια με τον πίνακα ελέγχου του κινητήρα.
3. Τοποθετήστε το κάλυμμα με τους κοχλίες.

Αποθηκευμένα δεδομένα

Το σύστημα SmartControl περιέχει αποθηκευμένα δεδομένα που μπορούν να σας βοηθήσουν στην αντιμετώπιση προβλημάτων και στη συντήρηση. Για να εμφανιστούν τα αποθηκευμένα δεδομένα στην ψηφιακή οθόνη, προβείτε στις ακόλουθες ενέργειες:



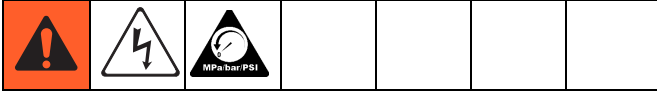
1. **Εκτονώστε την πίεση**, σελίδα 11.
2. Συνδέστε το μηχάνημα βαφής στην παροχή.
3. Κρατήστε το κουμπί της ψηφιακής οθόνης πατημένο και θέστε σε λειτουργία το μηχάνημα βαφής (θέση ON).
4. Αφήστε το κουμπί της οθόνης περίπου 1 δευτερόλεπτο αφού έχετε θέσει σε λειτουργία το μηχάνημα βαφής.

Στην οθόνη εμφανίζεται για λίγα δευτερόλεπτα ο αριθμός μοντέλου του μηχανήματος βαφής και, στη συνέχεια, το σημείο 1 των δεδομένων.

5. Πιέστε το κουμπί της οθόνης για να εμφανιστεί το επόμενο σημείο των δεδομένων.
6. Απενεργοποιήστε (θέση OFF) και, κατόπιν, θέστε εκ νέου σε λειτουργία (θέση ON) το μηχάνημα βαφής για να εγκαταλείψετε τη λειτουργία αποθήκευσης δεδομένων.

Σημείο Δεδομένων	Ορισμός
1	Αριθμός των ωρών κατά τις οποίες ο διακόπτης παρέμεινε στη θέση ON με τροφοδότηση ισχύος
2	Αριθμός των ωρών λειτουργίας του κινητήρα
3	Τελευταίος κωδικός σφάλματος. Πιέστε και κρατήστε πατημένο το κουμπί της οθόνης για να σβήσετε τον τελευταίο κωδικό σφάλματος μέχρι το E=00
4	Αναθεώρηση λογισμικού

Αντικατάσταση βαλβίδας αποστράγγισης



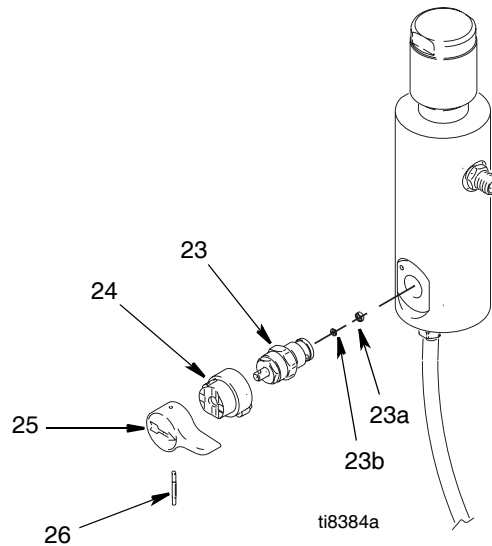
Αφαίρεση

1. **Εκτόνωση της Πίεσης**, σελίδα 11. Αποσυνδέστε το καλώδιο παροχής ισχύος από την πρίζα.
2. Χρησιμοποιώντας ένα τρυπητήρι και ένα σφυρί, χτυπήστε ελαφρά και βγάλτε την περόνη (26) από τη λαβή αποστράγγισης (25).
3. Τραβήξτε τη λαβή αποστράγγισης (25) και τη βάση (24) εκτός της βαλβίδας αποστράγγισης (23).
4. Χρησιμοποιώντας κλειδί, χαλαρώστε τη βαλβίδα αποστράγγισης (23) και αφαιρέστε την από την πολλαπλή (15).

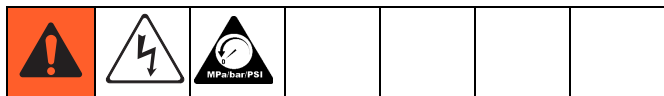
Εγκατάσταση

σημείωση: Πριν να τοποθετήσετε τη νέα βαλβίδα αποστράγγισης, βεβαιωθείτε ότι το παλαιό παρέμβυσμα (23a) και το έδρανο (23b) δε βρίσκονται πλέον εντός της πολλαπλής.

1. Περάστε τη βαλβίδα αποστράγγισης (23) στο άνοιγμα της πολλαπλής (15).
2. Σφίξτε καλά με το χέρι. Χρησιμοποιώντας κλειδί, στρέψτε με ροπή 120 έως 130 in-lb.
3. Ωθήστε τη βάση (24) πάνω από τη βαλβίδα αποστράγγισης (23) και, κατόπιν, τη λαβή αποστράγγισης (25) πάνω από τη βάση (24).
4. Επανατοποθετήστε την περόνη (26) στη λαβή αποστράγγισης (25). Εάν χρειαστεί, χτυπήστε την ελαφρά με σφυρί για να την τοποθετήσετε πλήρως στη θέση της.

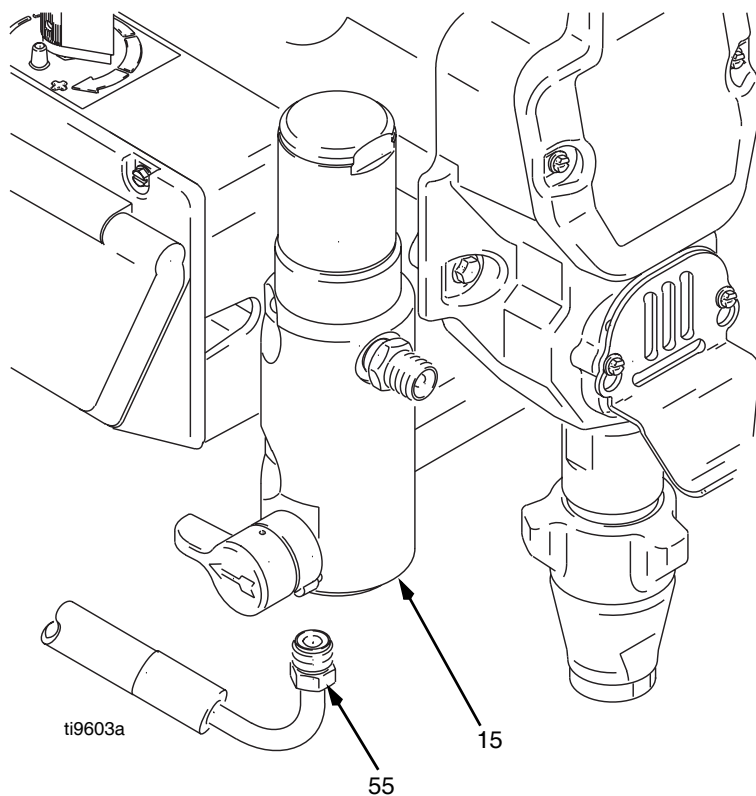


Αφαίρεση/αντικατάσταση αγωγού αποστράγγισης



Αφαίρεση: Ξεβιδώστε τον αγωγό αποστράγγισης (55) από την πολλαπλή φίλτρου (15).

Εγκατάσταση: Βιδώστε τον αγωγό αποστράγγισης (55) στην πολλαπλή φίλτρου (15).



Αντικατάσταση κινητήρα

FinishPro II 395

Βλέπε το Διάγραμμα Συρμάτωσης, σελίδα 36.



ΠΡΟΚΗΡΥΞΗ

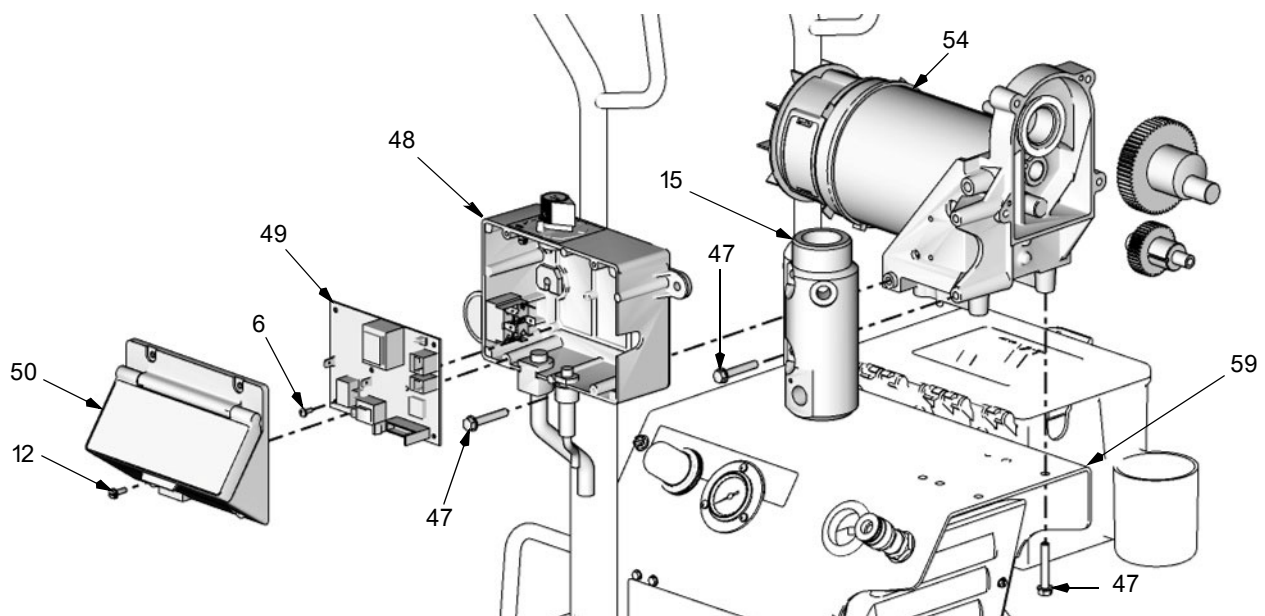
Φροντίστε να μην πέσει το συγκρότημα των γραναζιών (44) και (40) κατά την αφαίρεσή του από το περίβλημα του συστήματος κίνησης (42). Το συγκρότημα των γραναζιών ενδέχεται να παραμείνει συνδεδεμένο στο εμπρόσθιο άκρο στήριξης του κινητήρα ή στο περίβλημα του συστήματος κίνησης.

Αφαίρεση

1. Αποσυνδέστε από το ρεύμα.
2. **Εκτονώστε την πίεση**, σελίδα 11.
3. Αφαιρέστε την αντλία (41); **Αντικατάσταση Αντλίας Βαφής**, σελίδα 18.
4. Αφαιρέστε το περίβλημα του συστήματος κίνησης (42); **Αντικατάσταση Περιβλήματος Συστήματος Κίνησης**, σελίδα 20.
5. Αφαιρέστε τους κοχλίες (12) από το κάλυμμα (50).
6. Αποσυνδέστε όλα τα καλώδια από τον πίνακα (49). Αφαιρέστε τους κοχλίες (6) και τον πίνακα.
7. Αφαιρέστε τους κοχλίες (47) και το κιβώτιο ελέγχου (48).
8. Αφαιρέστε τους κοχλίες (47) και την πολλαπλή (15).
9. Αφαιρέστε τους κοχλίες (47) και τον κινητήρα (54) από το πλαίσιο (59).

Εγκατάσταση

1. Εγκαταστήστε το νέο κινητήρα (54) στο πλαίσιο (59) με κοχλίες (47).
2. Εγκαταστήστε την πολλαπλή (15) με κοχλίες (47).
3. Εγκαταστήστε το περίβλημα (48) της διάταξης ελέγχου με κοχλίες (47).
4. Εγκαταστήστε τον πίνακα (49) με κοχλίες (6). Συνδέστε όλα τα καλώδια με τον πίνακα. Για το μοντέλο του μηχανήματος βαφής σας, συμβουλευτείτε το διάγραμμα συρμάτωσης στη σελίδα 36.
5. Εγκαταστήστε το περίβλημα του συστήματος κίνησης (42); **Αντικατάσταση Περιβλήματος Συστήματος Κίνησης**, σελίδα 20.
6. Εγκαταστήστε την αντλία (41), **Αντικατάσταση Αντλίας Βαφής**, σελίδα 18.



ti9605a

Αντικατάσταση κινητήρα

FinishPro II 595

Βλέπε το διάγραμμα καλωδίωσης, σελίδα 36.



ΠΡΟΚΗΡΥΞΗ

Αποφύγετε την πτώση του συγκροτήματος οδοντοτροχών (44) και (40) όταν το αφαιρείτε από το περίβλημα του συστήματος κίνησης (42). Το συγκρότημα των οδοντοτροχών ενδέχεται να παραμείνει συνδεδεμένο στο εμπρόσθιο άκρο στήριξης του κινητήρα ή στο περίβλημα του συστήματος κίνησης.

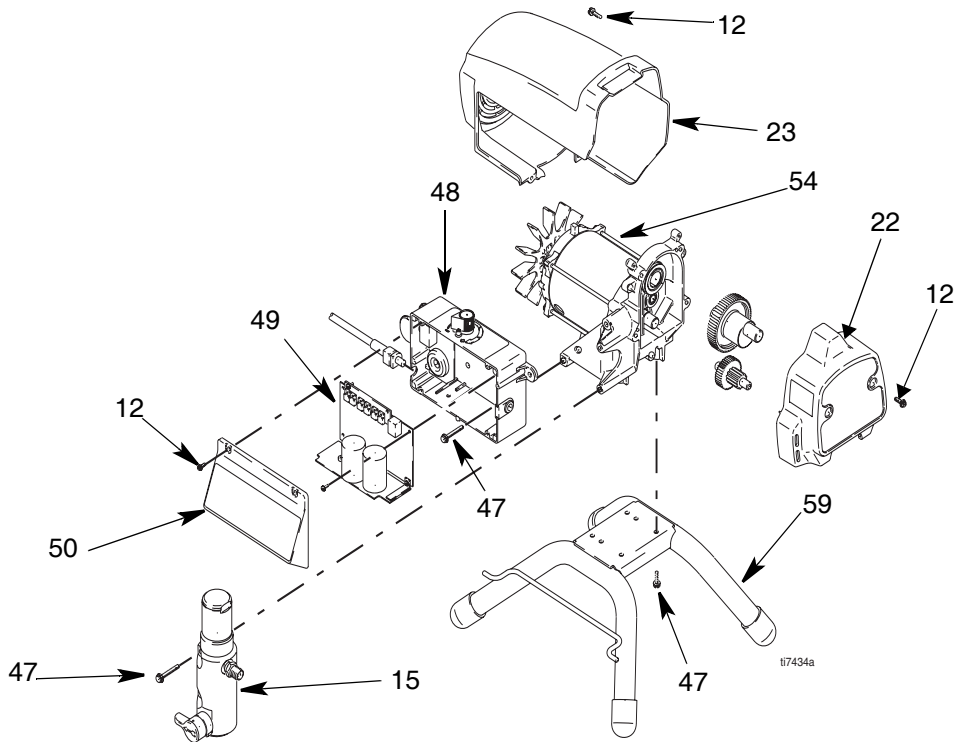
Αφαίρεση

1. Αποσυνδέστε από το ρεύμα.
2. **Εκτονώστε την πίεση**, σελίδα 11.
3. Αφαιρέστε τις τέσσερις βίδες (12) και την καλύπτρα (23).
4. Αφαιρέστε τις δύο βίδες (12) και το μπροστινό κάλυμμα (22).
5. Αφαιρέστε την αντλία (41): **Αντικατάσταση αντλίας εκτόπισης**, σελίδα 18.
6. Αφαιρέστε το περίβλημα του συστήματος κίνησης (42): **Αντικατάσταση περιβλήματος του συστήματος κίνησης**, σελίδα 20.

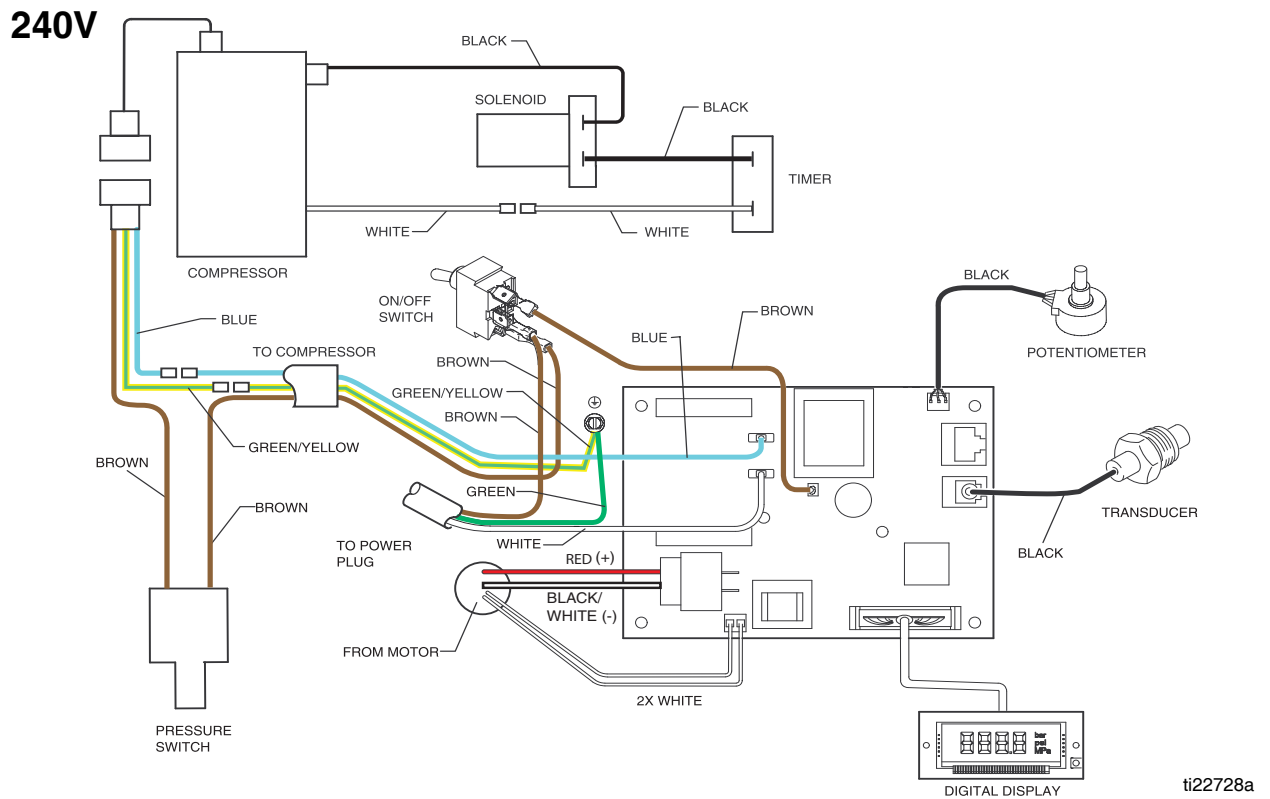
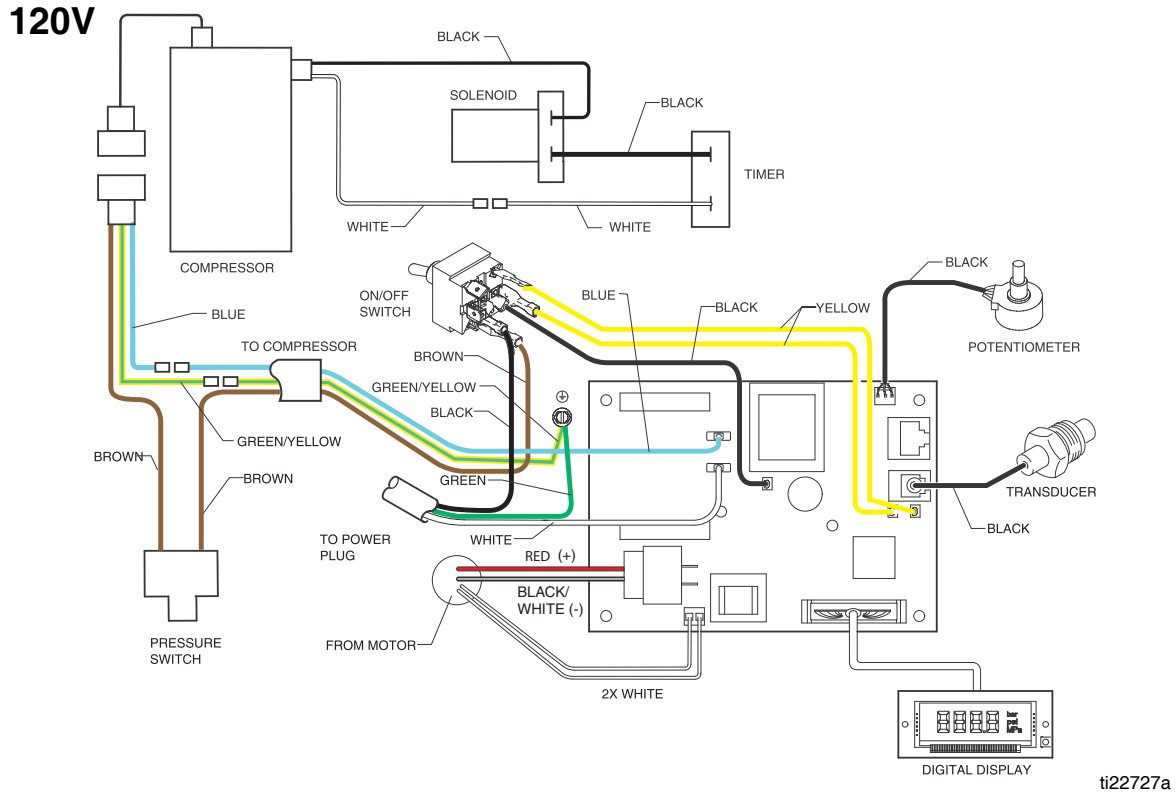
7. Αποσυνδέστε τους ακροδέκτες του κινητήρα.
8. Αφαιρέστε τις βίδες (47) και την πολλαπλή (15).
9. Αφαιρέστε τις βίδες (47) και το θάλαμο ελέγχου (48).
10. Αφαιρέστε τις βίδες (47) και τον κινητήρα (54) από το πλαίσιο (59).

Τοποθέτηση

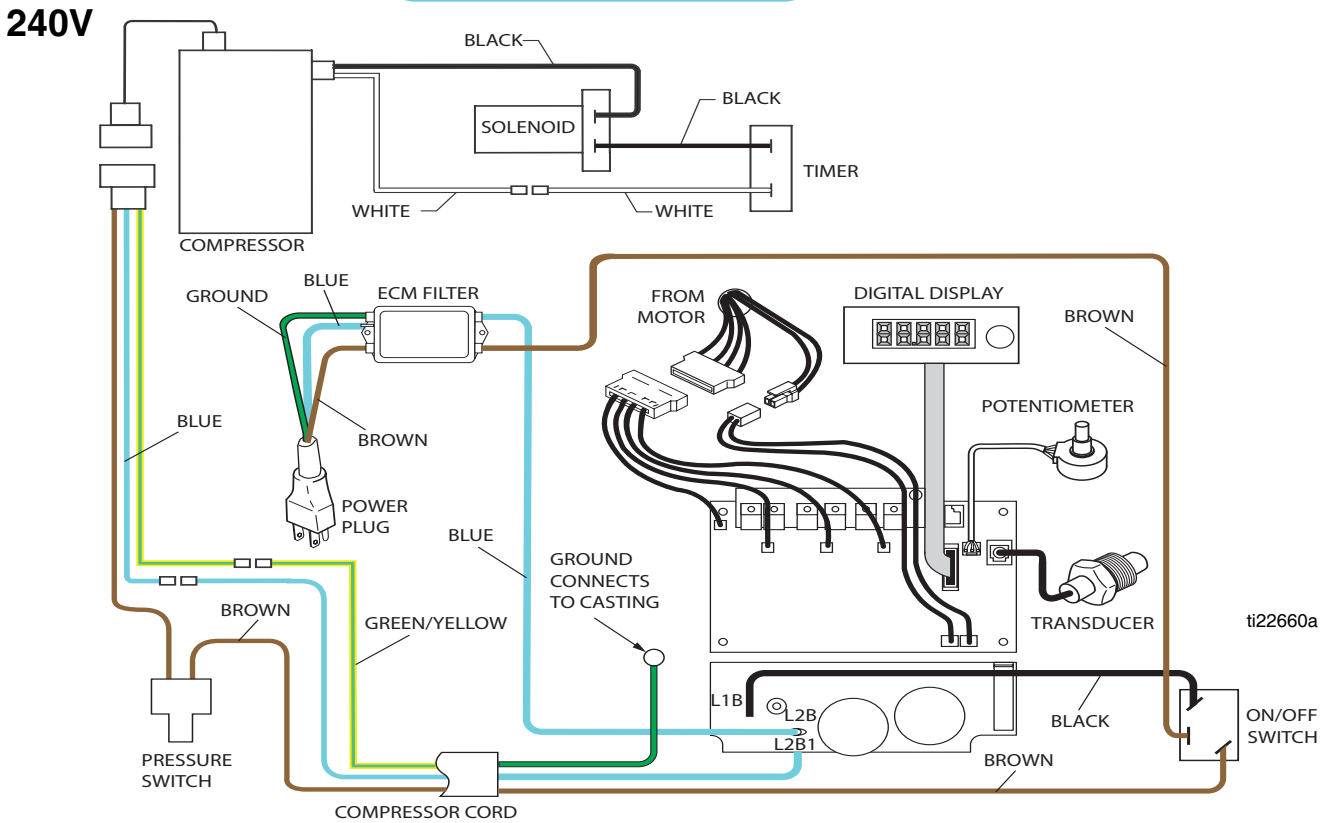
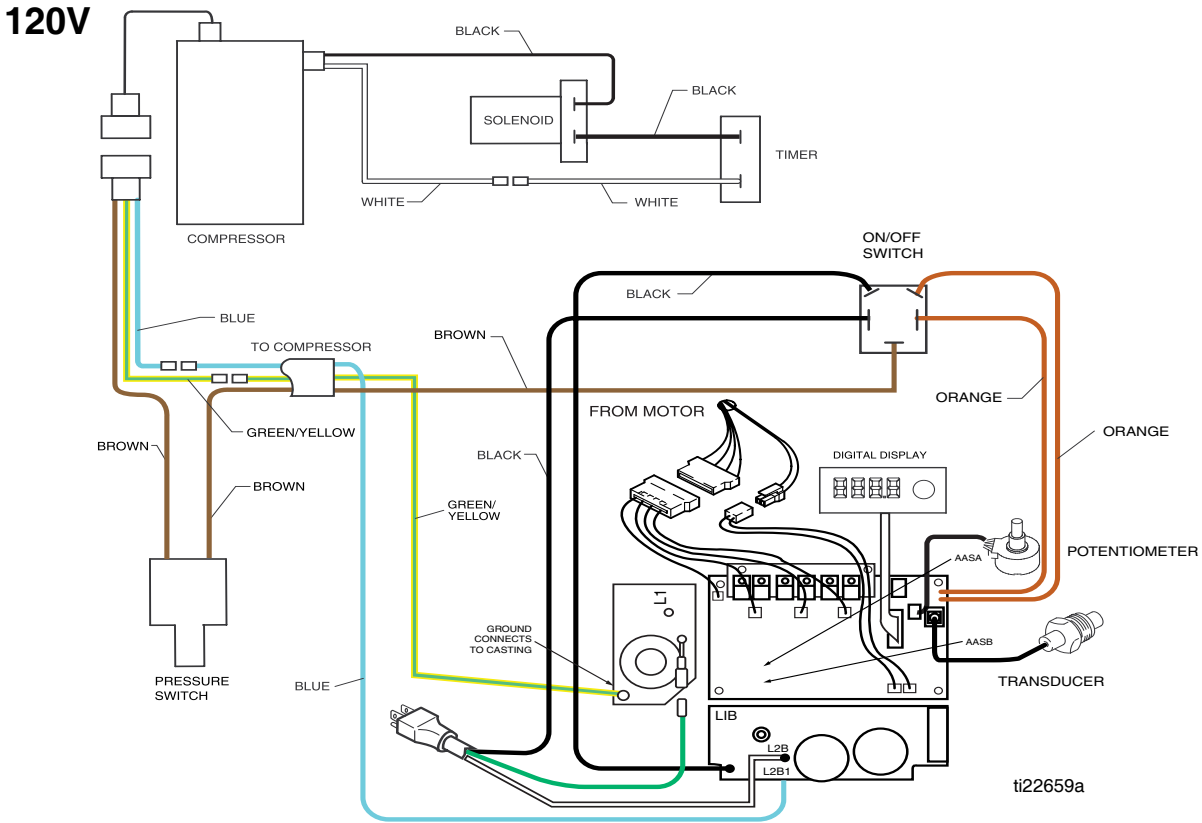
1. Εγκαταστήστε το νέο κινητήρα (54) στο πλαίσιο (59) με τις βίδες (47).
2. Τοποθετήστε το περίβλημα του θαλάμου ελέγχου (48) με τις βίδες (47).
3. Εγκαταστήστε την πολλαπλή (15) με τις βίδες (47).
4. Συνδέστε τους ακροδέκτες του κινητήρα. Βλέπε το **Διάγραμμα καλωδίωσης** στη σελίδα 36.
5. Τοποθετήστε το περίβλημα του συστήματος κίνησης (42): **Αντικατάσταση περιβλήματος του συστήματος κίνησης**, σελίδα 20.
6. Τοποθετήστε την αντλία (41): **Αντικατάσταση αντλίας εκτόπισης**, σελίδα 18.
7. Τοποθετήστε ξανά το μπροστινό κάλυμμα (22) και τις βίδες (12). Σφίξτε καλά τις βίδες.
8. Τοποθετήστε ξανά την καλύπτρα (23) και τις βίδες (12). Σφίξτε καλά τις βίδες.



Διαγράμματα καλωδίωσης (μοντέλα 395)



Διαγράμματα καλωδίωσης (μοντέλα 595)



Τεχνικά στοιχεία

Ψεκαστήρες Finish Pro II 395		
	ΗΠΑ	Μετρικό
Ψεκαστήρας		
Απαιτήσεις τροφοδοσίας ρεύματος	★100/120V AC, 50/60 hz, 15A, μονοφασικό	◆ 230V AC, 50/60 hz, 10A, μονοφασικό
Μέγιστο μέγεθος μπεκ		
ΗΠΑ★ / Ηνωμ. Βασίλειο★	0,021	0,021
Ευρώπη◆ / Ασία/Αυστραλία◆	0,023	0,023
Μέγιστη έξοδος υλικού σε gpm (lpm)		
ΗΠΑ★ / Ηνωμ. Βασίλειο★	0,47 gpm	1,8 lpm
Ευρώπη◆ / Ασία/Αυστραλία◆	0,54 gpm	2,0 lpm
Μέγιστη πίεση υλικού - Χωρίς αέρα		
ΗΠΑ★	3300 psi	227 bar
Ηνωμ. Βασίλειο★	2800 psi	193 bar
Ευρώπη◆ / Ασία/Αυστραλία◆	3300 psi	227 bar
Μέγιστη πίεση υλικού - AA		
ΗΠΑ★ / Ηνωμ. Βασίλειο★	2800 psi	193 bar
Ευρώπη◆ / Ασία/Αυστραλία◆	3300 psi	227 bar
Ατομικοποίηση αέρα εξόδου		
ΗΠΑ★ / Ηνωμ. Βασίλειο★	3,2 cfm	3,2 cfm
Ευρώπη / Ασία/Αυστραλία	2,9 cfm	2,9 cfm
Πίεση αέρα	35 psi	2,4 bar
Πλαίσιο	Hi-boy	Hi-boy
Διαστάσεις		
Μήκος	32,5 in.	82,5 cm
Πλάτος	21 in.	53,3 cm
Ύψος	40,5 in.	102,8 cm
Βάρος (καθαρό)	110 lb	49,9 kg
Κινητήρας αντλίας		
Κινητήρας αντλίας	TEFC 7/8 HP DC	TEFC 7/8 HP DC
Κινητήρας συμπιεστή		
Κινητήρας συμπιεστή	Επαγωγή 1.0 HP AC	Επαγωγή 1.0 HP AC
Εύκαμπτος σωλήνας υλικού		
Εύκαμπτος σωλήνας υλικού	1/4 in. x 50-ft (μπλε)	1/4 in. x 15,2 m (μπλε)
Εύκαμπτος σωλήνας αέρα		
Εύκαμπτος σωλήνας αέρα	3/8 in. x 50-ft (διαυγής)	3/8 in. x 15,2 (διαυγής)
Πιστόλι		
Πιστόλι	Μπεκ G40 w RAC X	Μπεκ G40 w RAC X
Διαβρεχόμενα εξαρτήματα		
Διαβρεχόμενα εξαρτήματα	ανθρακοχάλυβας με επίστρωση ψευδαργύρου, νάιλον, ανοξείδωτος χάλυβας, PTFE, ακετάλη, επίστρωση χρωμίου, δέρμα, UHMWPE, αλουμίνο, καρβίδιο του βολφραμίου	

Ψεκαστήρες Finish Pro II 595		
	ΗΠΑ	Μετρικό
Ψεκαστήρας		
Απαιτήσεις τροφοδοσίας ρεύματος	★100/120V AC, 50/60 hz, 15A, μονοφασικό	◆ 230V AC, 50/60 hz, 10A, μονοφασικό
Μέγιστο μέγεθος μπεκ		
Ευρώπη◆ / Ασία/Αυστραλία◆	0,027	0,027
Μέγιστη έξοδος υλικού σε gpm (lpm)		
ΗΠΑ★ / Ηνωμ. Βασίλειο★	0,68 gpm	2,5 lpm
Ευρώπη◆ / Ασία/Αυστραλία◆	0,68 gpm	2,5 lpm
Μέγιστη πίεση υλικού - Χωρίς αέρα		
ΗΠΑ★	3300 psi	227 bar
Ηνωμ. Βασίλειο★	2800 psi	193 bar
Ευρώπη◆ / Ασία/Αυστραλία◆	3300 psi	227 bar
Μέγιστη πίεση υλικού - AA		
ΗΠΑ★ / Ηνωμ. Βασίλειο★	2800 psi	193 bar
Ευρώπη◆ / Ασία/Αυστραλία◆	3300 psi	227 bar
Ατομικοποίηση αέρα εξόδου		
ΗΠΑ★ / Ηνωμ. Βασίλειο★	3,2 cfm	3,2 cfm
Ευρώπη / Ασία/Αυστραλία	2,9 cfm	2,9 cfm
Πίεση αέρα	35 psi	2,4 bar
Πλαίσιο	Hi-boy	Hi-boy
Διαστάσεις		
Μήκος	32,5 in.	82,5 cm
Πλάτος	21 in.	53,3 cm
Ύψος	40,5 in.	102,8 cm
Βάρος (καθαρό)	112 lb	50,8 kg
Κινητήρας αντλίας	TEFC 7/8 HP DC	9110 HP χωρίς βούρτσα
Κινητήρας συμπιεστή	Επαγωγή 1.0 HP AC	Επαγωγή 1.0 HP AC
Εύκαμπτος σωλήνας υλικού	1/4 in. x 50-ft (μπλε)	1/4 in. x 15,2 m (μπλε)
Εύκαμπτος σωλήνας αέρα	3/8 in. x 50-ft (διαυγής)	3/8 in. x 15,2 (διαυγής)
Πιστόλι	Μπεκ G40 w RAC X	Μπεκ G40 w RAC X
Διαβρεχόμενα εξαρτήματα	ανθρακοχάλυβας με επίστρωση ψευδαργύρου, νάιλον, ανοξείδωτος χάλυβας, PTFE, ακετάλη, επίστρωση χρωμίου, δέρμα, UHMWPE, αλουμίνο, καρβίδιο του βολφραμίου	

Βασική εγγύηση Graco

Η Graco εγγυάται ότι όλος ο εξοπλισμός που αναφέρεται στο παρόν έγγραφο, ο οποίος κατασκευάζεται από την Graco και φέρει το όνομά της, είναι απαλλαγμένος από ατέλειες στο υλικό και στην καταργασία κατά την ημερομηνία πώλησης στον αρχικό αγοραστή για χρήση. Με εξαίρεση οποιασδήποτε πρόσθετης, διευρυμένης ή περιορισμένης εγγύησης που δημοσιεύεται από την Graco, η Graco, για μια περίοδο δώδεκα μηνών από την ημερομηνία πώλησης, θα επισκευάζει ή θα αντικαθιστά οποιοδήποτε μέρος του εξοπλισμού που καθορίζεται από την Graco ότι είναι ελαττωματικό. Η παρούσα εγγύηση ισχύει μόνο όταν ο εξοπλισμός είναι εγκατεστημένος, χρησιμοποιείται και συντηρείται σύμφωνα με τις γραπτές συστάσεις της Graco.

Η παρούσα εγγύηση δεν καλύπτει ελαττωματική εγκατάσταση, κακή εφαρμογή, εκτριβή, διάβρωση, ανεπαρκή ή ανάρμοστη συντήρηση, αμέλεια, ατύχημα, παραποίηση ή αντικατάσταση εξαρτημάτων τρίτων κατασκευαστών και η Graco δεν θα φέρει την ευθύνη για γενική φθορά λόγω χρήσης, ή οποιαδήποτε δυσλειτουργία, ζημία ή φθορά που προκαλούνται από τα ανωτέρω. Επίσης, η Graco δεν θα είναι υπεύθυνη για δυσλειτουργία, ζημία ή φθορά που προκαλούνται από ασυμβατότητα του εξοπλισμού της Graco με δομές, εξαρτήματα, εξοπλισμό ή υλικά που δεν παρέχονται από την Graco, ή από ακατάλληλο σχεδιασμό, κατασκευή, λειτουργία ή συντήρηση των δομών, εξαρτημάτων, εξοπλισμού ή υλικών που δεν παρέχονται από την Graco.

Η παρούσα εγγύηση ισχύει με την προϋπόθεση της προπληρωμένης επιστροφής του εξοπλισμού που θεωρείται ότι είναι ελαττωματικός σε εξουσιοδοτημένο διανομέα της Graco για επαλήθευση της αναφερομένης βλάβης. Εάν η αναφερομένη βλάβη επιβεβαιωθεί, η Graco θα επισκευάσει ή θα αντικαταστήσει δωρεάν οποιαδήποτε ελαττωματικά εξαρτήματα. Ο εξοπλισμός θα επιστραφεί στον αρχικό αγοραστή, ο οποίος έχει προκαταβάλει τα έξοδα επιστροφής. Εάν η επιθεώρηση του εξοπλισμού δεν αποκαλύψει οποιαδήποτε βλάβη στο υλικό ή στην κατασκευή, οι επισκευές θα γίνουν με λογική δαπάνη, η οποία μπορεί να περιλαμβάνει τα έξοδα των εξαρτημάτων, της εργασίας και της μεταφοράς.

Η ΠΑΡΟΥΣΑ ΕΓΓΥΗΣΗ ΙΣΧΥΕΙ ΑΠΟΚΛΕΙΣΤΙΚΑ ΕΝΑΝΤΙ ΟΠΟΙΩΝΔΗΠΟΤΕ ΑΛΛΩΝ ΕΓΓΥΗΣΕΩΝ, ΡΗΤΩΝ Ή ΣΙΩΠΗΡΩΝ ΣΥΜΠΕΡΙΛΑΜΒΑΝΟΜΕΝΗΣ, ΕΝΔΕΙΚΤΙΚΑ, ΤΗΣ ΕΓΓΥΗΣΗΣ ΕΜΠΟΡΕΥΣΙΜΟΤΗΤΑΣ Ή ΤΗΣ ΕΓΓΥΗΣΗΣ ΚΑΤΑΛΛΗΛΟΤΗΤΑΣ ΓΙΑ ΣΥΓΚΕΚΡΙΜΕΝΟ ΣΚΟΠΟ.

Η μόνη υποχρέωση της Graco και η μόνη αποζημίωση του αγοραστή για οποιαδήποτε παραβίαση της εγγύησης θα είναι όπως εκτίθεται ανωτέρω. Ο αγοραστής συμφωνεί ότι καμία άλλη αποζημίωση (συμπεριλαμβανομένων, ενδεικτικά, θετικών ή αποθετικών ζημιών για χαμένα κέρδη, απολεσθείσες πωλήσεις, προσωπικό τραυματισμό ή βλάβη επί της περιουσίας, ή οποιαδήποτε άλλη απρόβλεπτη ή επακόλουθη απώλεια) δεν θα είναι διαθέσιμη. Οποιαδήποτε αγωγή για την παραβίαση της εγγύησης πρέπει να υποβληθεί μέσα σε δύο (2) έτη από την ημερομηνία πώλησης.

Η GRACO ΔΕΝ ΕΓΓΥΑΤΑΙ ΚΑΙ ΑΠΟΠΟΙΕΙΤΑΙ ΟΛΕΣ ΤΙΣ ΣΙΩΠΗΡΕΣ ΕΓΓΥΗΣΕΙΣ ΕΜΠΟΡΕΥΣΙΜΟΤΗΤΑΣ ΚΑΙ ΚΑΤΑΛΛΗΛΟΤΗΤΑΣ ΓΙΑ ΣΥΓΚΕΚΡΙΜΕΝΟ ΣΚΟΠΟ ΓΙΑ ΤΑ ΕΞΑΡΤΗΜΑΤΑ, ΤΟΝ ΕΞΟΠΛΙΣΜΟ, ΤΑ ΥΛΙΚΑ Ή ΤΑ ΣΤΟΙΧΕΙΑ ΠΟΥ ΠΩΛΟΥΝΤΑΙ ΑΠΟ ΤΗΝ GRACO ΑΛΛΑ ΔΕΝ ΚΑΤΑΣΚΕΥΑΖΟΝΤΑΙ ΑΠΟ ΑΥΤΗ. Αυτά τα είδη που πωλούνται, αλλά δεν κατασκευάζονται, από την Graco (όπως οι ηλεκτρικοί κινητήρες, οι διακόπτες, ο σωλήνας, κ.λπ.), υπόκεινται στην εγγύηση του κατασκευαστή τους, αν υπάρχει. Η Graco θα παράσχει στον αγοραστή λογική βοήθεια για την έγερση οποιασδήποτε αξίωσης όσον αφορά την παραβίαση αυτών των εγγυήσεων.

Σε καμία περίπτωση η Graco δεν θα θεωρείται υπεύθυνη για έμμεσες, άμεσες, ειδικές ή αποθετικές ζημιές ως αποτέλεσμα της κάτωθι παροχής εξοπλισμού από την Graco, ή τον εφοδιασμό, την απόδοση ή τη χρήση οποιωνδήποτε προϊόντων ή άλλων αγαθών που πωλούνται στο παρόν, λόγω παραβίασης της σύμβασης, παραβίασης της εγγύησης ή αμέλειας της Graco, ή άλλως.

Πληροφορίες Graco

Για τις πλέον πρόσφατες πληροφορίες σχετικά με τα προϊόντα της Graco, ανατρέξτε στη διεύθυνση www.graco.com.

Για πληροφορίες σχετικά με διπλώματα ευρεσιτεχνίας, ανατρέξτε στην τοποθεσία www.graco.com/patents.

ΓΙΑ ΠΑΡΑΓΓΕΛΙΕΣ, επικοινωνήστε με το διανομέα της Graco ή καλέστε στο 1-800-690-2894 για να εντοπίσετε τον πλησιέστερο διανομέα.

Το σύνολο των στοιχείων που περιέχονται στο παρόν έγγραφο υπό μορφή κειμένου και εικόνων αποτελούν τις πλέον πρόσφατες πληροφορίες σχετικά με τα προϊόντα μας κατά τη χρονική στιγμή της έκδοσης.

Η Graco επιφυλάσσεται του δικαιώματος να προβαίνει σε αλλαγές ανά πάσα στιγμή, χωρίς προειδοποίηση.

Μετάφραση των αρχικών οδηγιών. This manual contains Greek. MM 311911

Κεντρικά γραφεία Graco: Minneapolis
Διεθνή γραφεία: Belgium, China, Japan, Korea

GRACO INC. AND SUBSIDIARIES • P.O. BOX 1441 • MINNEAPOLIS MN 55440-1441 • USA

Πνευματικά δικαιώματα 2014, Graco Inc. Όλες οι τοποθεσίες κατασκευής της Graco εφαρμόζουν το πρότυπο ISO 9001.

www.graco.com

Αναθεώρηση A - 2014