

Sistema di tubazioni ad alta pressione riscaldate

3A0544C
ITA

- Per monitorare e controllare la temperatura del fluido -
- Per l'uso con vernici e rivestimenti per edilizia con un punto di infiammabilità minimo di 45°C -
- Da non utilizzare in atmosfere esplosive -
- Solo per utilizzo professionale -

Modello 24E656 C° - Max 1513

Pressione massima del fluido d'esercizio 3300 psi (227 Bar, 22.7 MPa)

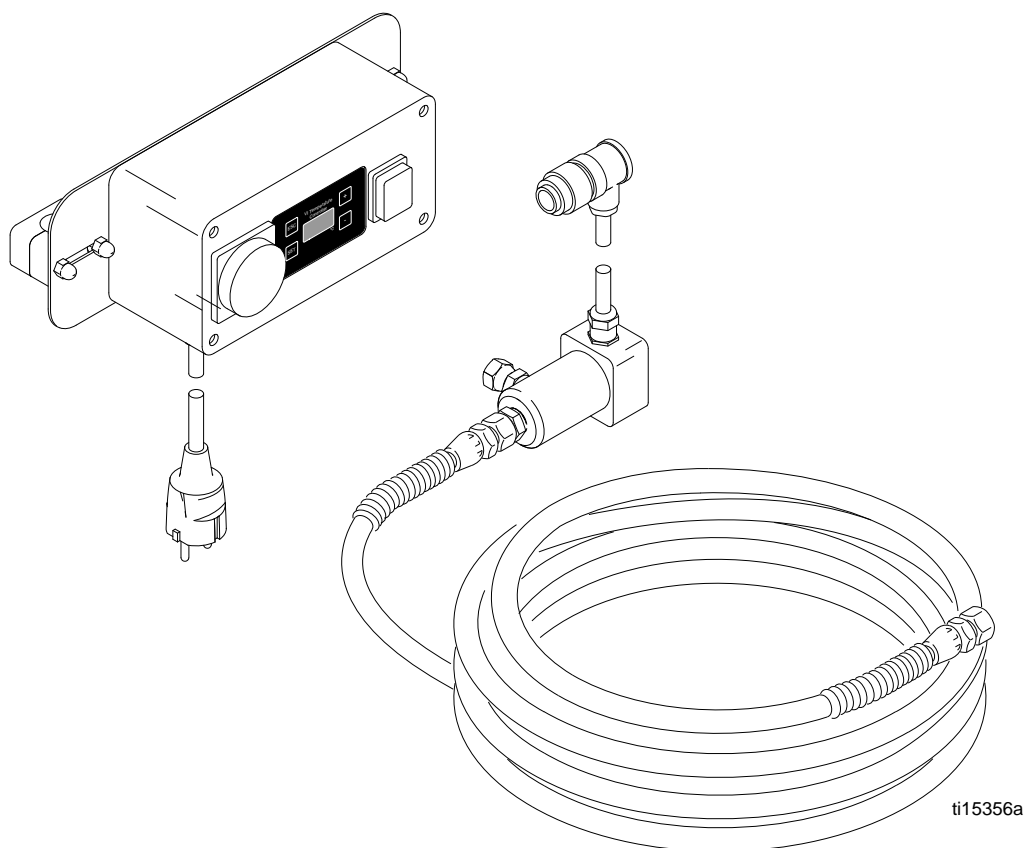
Modello 24E657 C° - Max 3023

Pressione massima del fluido d'esercizio 3300 psi (227 Bar, 22.7 MPa)



IMPORTANTI ISTRUZIONI SULLA SICUREZZA

Leggere tutte le avvertenze e le istruzioni contenute in questo manuale. Conservare queste istruzioni.



Avvertenze

Quelle che seguono sono avvertenze correlate alla configurazione, all'utilizzo, alla messa a terra, alla manutenzione e alla riparazione di quest'apparecchiatura. Le avvertenze con simbolo del punto esclamativo indicano un'avvertenza generale e il simbolo di pericolo si riferisce ad un rischio specifico della procedura. Fare riferimento a queste avvertenze. Si possono trovare avvertenze aggiuntive e più specifiche per il prodotto nel testo di questo manuale laddove applicabili.

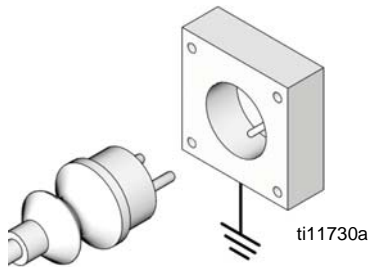
⚠ AVVERTENZE



MESSA A TERRA

Questo prodotto deve essere messo a terra. In caso di corto circuito elettrico, la messa a terra riduce il rischio di scossa elettrica dato che si utilizza un filo di dispersione della corrente elettrica. Questo prodotto è equipaggiato con un cavo avente un filo di messa a terra con una spina di terra adatta. La spina deve essere collegata ad un'uscita che sia correttamente installata e collegata a terra secondo tutte le leggi e norme locali.

- L'installazione non corretta del connettore di messa a terra può determinare il rischio di folgorazione.
- Se è necessaria la riparazione o la sostituzione del cavo o della spina, non collegare il filo di messa a terra al terminale a spina piatta.
- Il filo con l'isolamento, esternamente di colore verde, con o senza striature gialle, è il filo di terra.
- Se non si è sicuri di avere compreso le istruzioni di messa a terra o se si hanno dubbi sul fatto che un prodotto sia correttamente messo a terra, consultare un elettricista o un tecnico qualificato.
- Non modificare la spina fornita; se non entra nella presa, richiedere a un elettricista qualificato di installare un tipo di presa adatto.
- Questo prodotto è adatto all'uso su un circuito con una tensione nominale di 220V e dispone di un connettore di terra simile a quello illustrato nella figura in basso.











- Collegare il prodotto solo a una presa con la stessa configurazione della spina.
- Non utilizzare un adattatore con questo prodotto.




Prolunghe:

- Utilizzare solo una prolunga a 3 conduttori che dispone di una spina di messa a terra a 3 poli e una presa a 3 fori adatta alla spina del prodotto.
- Verificare che la prolunga non sia danneggiata. Se è necessaria la prolunga, utilizzare una prolunga di almeno 2,5 mm² (12 AWG) minimo per resistere alla corrente che viene assorbita dal prodotto.
- Se un cavo è sottodimensionato, si avranno cadute di tensione di linea, perdite di potenza e surriscaldamento.


AVVERTENZE

   	<p>PERICOLO DI INCENDI ED ESPLOSIONI</p> <p>I fumi infiammabili, come i fumi di solvente e di vernici, in area di lavoro possono esplodere o prendere fuoco. Per prevenire incendi ed esplosioni:</p> <ul style="list-style-type: none"> • Utilizzare l'apparecchiatura solo in aree ben ventilate. • Eliminare tutte le fonti di incendio; come le fiamme pilota, le sigarette, le torce elettriche e gli indumenti di plastica (pericolo di archi statici). • Mantenere l'area di lavoro libera da materiali di scarto, inclusi solventi, stracci e petrolio. • Non collegare o scollegare i cavi di alimentazione né accendere o spegnere gli interruttori delle luci in presenza di fumi infiammabili. • Collegare a terra tutte le apparecchiature nell'area di lavoro. Fare riferimento a Istruzioni di Messa a terra. • Utilizzare solo flessibili collegati a terra. • Tenere ferma la pistola su un lato di un secchio collegato a terra quando si spruzza nel secchio. • Se vi sono scariche statiche o se si rileva una scossa, arrestare immediatamente l'operazione. Non utilizzare questa apparecchiatura fin a quando il problema non è stato identificato e corretto. • Tenere un estintore funzionante nell'area di lavoro.
 	<p>PERICOLO D'INIEZIONE NELLA PELLE</p> <p>Il fluido ad alta pressione esce dalla pistola, o le perdite nei flessibili o componenti rotti possono lesionare la pelle. Può sembrare un semplice taglio, ma in realtà è una grave lesione che può portare a un'amputazione. Richiedere intervento chirurgico immediato.</p> <ul style="list-style-type: none"> • Verificare il flessibile prima di ciascun utilizzo per controllare la presenza di tagli, rigonfiamenti, nodi o altri danni. • Sostituire i flessibili con solerzia ad intervalli regolari in relazione alle vostre condizioni di lavoro. • Sostituire immediatamente un flessibile danneggiato. • Serrare tutti i raccordi del fluido prima di utilizzare l'apparecchiatura. • Tenersi lontani dalle eventuali dispersioni di fluido. • Non interrompere o deviare perdite con la mano, col corpo, con i guanti o uno straccio. • Non superare i valori di pressione o di temperatura massima del flessibile. • Usare solo prodotti chimici che siano compatibili con parti umidificate. Vedere Dati tecnici in questo manuale. Leggere le norme MSDS e le raccomandazioni del fabbricante del fluido e del solvente. • Seguire la Procedura di Decompressione ogni volta che si smette di spruzzare e prima di pulire, controllare o riparare l'apparecchiatura.
	<p>PERICOLO DI USTIONI</p> <p>Visto che l'apparecchiatura viene utilizzata con il fluido caldo, le superfici dell'apparecchiatura possono diventare molto calde. Per evitare ustioni gravi:</p> <ul style="list-style-type: none"> • Non toccare le attrezzature o il fluido quando sono caldi. • Attendere che l'attrezzatura si sia raffreddata prima di toccarla. • Indossare dei guanti di protezione dal calore e fare attenzione che la temperatura del fluido non superi i 43°C.
	<p>PERICOLO DI SCOSSE ELETTRICHE</p> <p>L'apparecchiatura deve essere collegata a terra. Il collegamento a terra non corretto, un'inizializzazione o un uso improprio del sistema possono causare una scossa elettrica.</p> <ul style="list-style-type: none"> • Disattivare e arrestare il cavo di alimentazione prima di eseguire la manutenzione dell'attrezzatura. • Utilizzare solo prese elettriche con messa a terra. • Utilizzare solo cavi di prolunga a tre fili. • Assicurarsi che le spine i messa a terra siano intatte sui cavi di alimentazione e sulle prolunghe. • Non esporre alla pioggia. Conservare in luogo chiuso.


AVVERTENZE

	<p>PERICOLO PER USO IMPROPRIO DELL'APPARECCHIATURA</p> <p>Un utilizzo improprio può provocare gravi lesioni o addirittura la morte.</p> <ul style="list-style-type: none"> • Non mettere in funzione l'unità quando si è affaticati o sotto l'influenza di droghe o di alcol. • Non superare la massima pressione o temperatura d'esercizio del componente con la specifica minima. Fare riferimento ai Dati Tecnici di tutti i manuali dell'apparecchiatura. • Utilizzare fluidi e solventi compatibili con le parti dell'attrezzatura a contatto con il fluido. Fare riferimento ai Dati Tecnici di tutti i manuali dell'apparecchiatura. Leggere le avvertenze del produttore del fluido e del solvente. Per informazioni complete sul materiale, richiedere l'MSDS al distributore o al rivenditore. • Non lasciare l'area di lavoro mentre l'apparecchiatura è in funzione o sotto pressione. Spegnerne tutta l'apparecchiatura e seguire la Procedura di Decompressione quando l'apparecchiatura non è in uso. • Verificare l'attrezzatura quotidianamente. Riparare o sostituire immediatamente le parti usurate o danneggiate solo con parti originali Graco. • Non alterare o modificare l'attrezzatura. • Utilizzare l'apparecchiatura solo per gli scopi previsti. Per informazioni, contattare il distributore Graco. • Disporre i flessibili e i cavi lontano da aree di traffico, spigoli vivi, parti in movimento e superfici calde. • Non attorcigliare né piegare eccessivamente i flessibili né utilizzare flessibili per tirare l'attrezzatura. • Tenere bambini e animali lontani dall'area di lavoro. • Seguire tutte le normative sulla sicurezza applicabili.
	<p>PERICOLO DI FUMI O FLUIDI TOSSICI</p> <p>Fluidi o fumi tossici possono causare lesioni gravi o mortali se spruzzati negli occhi o sulla pelle, inalati o ingeriti.</p> <ul style="list-style-type: none"> • Leggere le norme MSDS per conoscere i pericoli specifici dei fluidi utilizzati. • Conservare i fluidi pericolosi in contenitori di tipo approvato e smaltire i fluidi secondo le indicazioni applicabili.
	<p>ATTREZZATURA DI PROTEZIONE PERSONALE</p> <p>Indossare un'adeguata attrezzatura di protezione durante il funzionamento, la manutenzione o quando si è in area di funzionamento del macchinario per proteggersi dal pericolo di lesioni gravi: lesioni agli occhi, inalazione di fumi tossici, ustioni e perdita dell'udito. L'apparecchiatura di protezione include ma non è limitata a:</p> <ul style="list-style-type: none"> • Occhiali protettivi e protezione delle orecchie. • Respiratori, indumenti protettivi e guanti secondo le raccomandazioni del fabbricante del fluido e del solvente.

Informazioni di sicurezza

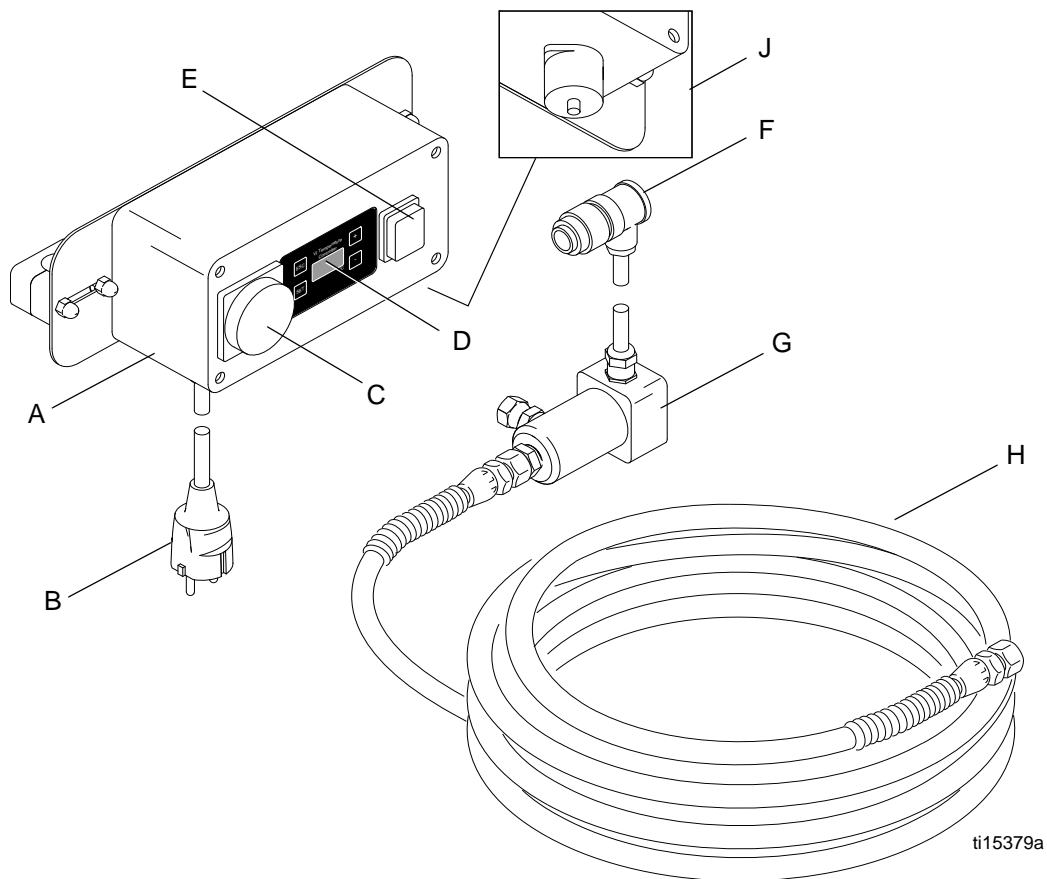
Per un utilizzo e una movimentazione sicuri dell'attrezzatura di spruzzatura ad alta pressione, osservare le istruzioni di sicurezza fornite dal fabbricante della vostra attrezzatura senza alimentazione d'aria.

Panoramica dei prodotti

Un conduttore di riscaldamento elettrico è disposto all'interno del flessibile, entro il flusso di vernice. Questo componente è usato per riscaldare i materiali contenuti nel flessibile.

La potenza di riscaldamento del flessibile è limitata dal suo progetto e dalla sua costruzione e può essere insufficiente in alcune situazioni, per esempio usando ugelli di sezione molto ampia o con temperature iniziali basse del mezzo spruzzato. La temperatura ambiente può anche influenzare la temperatura di uscita del fluido.

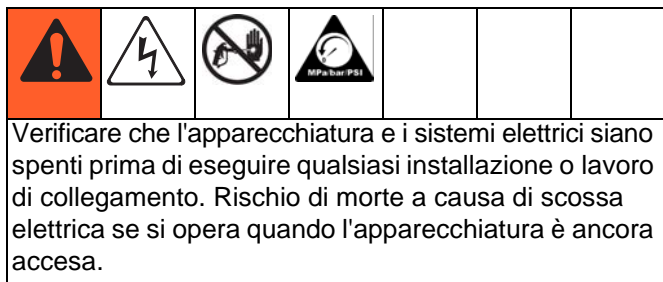
Identificazione dei componenti



ti15379a

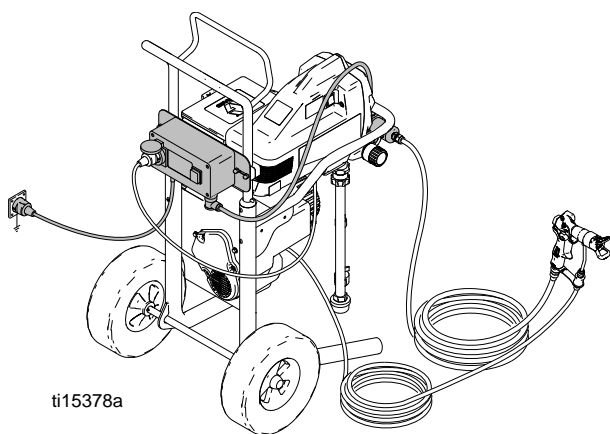
	Componente
A	Controllore di temperatura
B	Cavo di alimentazione
C	Presa
D	Termostato
E	Interruttore di accensione ON/OFF (accensione/spegnimento)
F	Cordone del controllore della temperatura
G	Flessibile/collettore riscaldato
H	Flessibile
J	Cordone del controllore della temperatura presa

Installazione

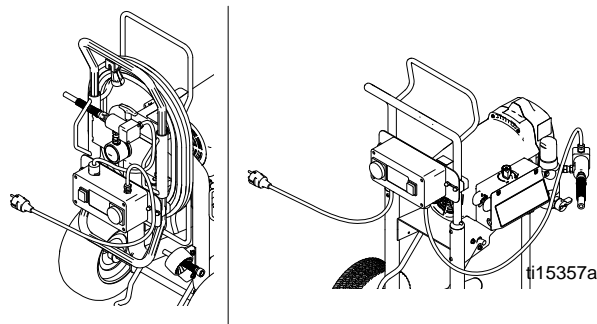


Collegare il sistema di flessibili riscaldati all'apparecchiatura di verniciatura senza aria come segue:

1. Eseguire la **Procedura di decompressione** come indicato nel manuale dello spruzzatore.
2. Usare i morsetti e la bulloneria forniti per collegare il controllore della temperatura (A) al corpo della pompa di spruzzatura e serrare le viti.
3. **Gruppi rocchetti senza tubazioni:** Collegare raccordo girevole di tipo femmina sul collettore/flessibile riscaldato (G) alla filettatura maschio posta sulla struttura esterna del filtro fissato sulla pompa. Serrare i raccordi.



Unità rocchetti per flessibili: Collegare il raccordo girevole di tipo femmina sul collettore/flessibile riscaldato alla filettatura maschio sul raccordo girevole del rocchetto del flessibile posto sul rocchetto del flessibile. Posizionare il collettore come indicato di seguito:



4. Collegare il cavo di controllo della temperatura (F) alla presa di ricezione sul controllore di temperatura (J).
5. Collegare la pistola di spruzzatura all'estremità del flessibile riscaldato. Vedere Dati tecnici per dati sul supporto delle punte degli ugelli.
6. Inserire la spina del cordone di alimentazione dello spruzzatore nella presa (C) sopra il controllore di temperatura (A).

NOTA: Questo deve essere distaccato dal controllore di temperatura sull'unità del rocchetto del flessibile.

Avviamento



Prima dell'avviamento

AVVISO

Srotolare sempre completamente il flessibile e sfiatare l'aria dallo stesso prima di ciascun utilizzo (molto importante). Se l'aria non sfiata dal flessibile, la trasmissione del calore dal conduttore di riscaldamento al fluido non sarà uniforme e nel caso peggiore il conduttore può subire danni. In tali casi la garanzia non è più valida.

- Il flessibile riscaldato dovrebbe essere pulito prima del primo utilizzo. Per fare questo, estrarre la punta dell'ugello e la relativa protezione dalla pistola e far scorrere l'acqua attraverso il flessibile a bassa pressione per un minuto.
- Usare solo materiali di rivestimento con un punto di infiammabilità maggiore di 5°C rispetto alla temperatura di riscaldamento scelta.
- Usare il flessibile riscaldato con il corrispondente controllore della temperatura. La regolazione della temperatura si riferisce alla temperatura del conduttore di riscaldamento e non alla temperatura effettiva del fluido che esce dal flessibile riscaldato.
- La presa (C) può essere usata come una presa dell'unità della pompa quando non è disponibile un'alimentazione elettrica alternativa.

Regolazione della temperatura

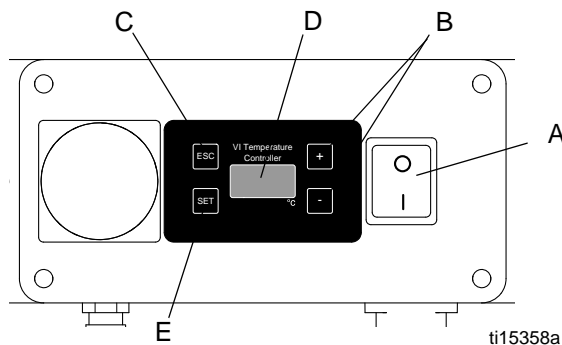


Indossare dei guanti di protezione dal calore e fare attenzione che la temperatura del fluido non superi i 43°C.

Per regolare la temperatura

Il campo di temperature del controllore è di 40° - 60°C.

1. Attivare l'unità di controllo regolando l'interruttore di alimentazione (A) su ON (attivato). Il display (D) indicherà "----". Il display successivo indica la temperatura effettiva del filo di riscaldamento (per esempio "45°C" se la temperatura del filo di riscaldamento è di 45°C).



2. Per regolare la temperatura desiderata, commutare i pulsanti +/- (B) in incrementi di 1°C fino a quando viene visualizzata la temperatura desiderata. Premere il pulsante d'impostazione (E) per bloccare la regolazione a questa temperatura.
3. Una volta che si preme il pulsante di impostazione alla temperatura desiderata, il display mostrerà in modo dinamico l'aumento o la riduzione della temperatura dalla temperatura attuale alla temperatura desiderata. **NOTA:** L'aumento di temperatura è solitamente più rapido della riduzione di temperatura.

Il filo di riscaldamento viene riscaldato in pochi secondi. Il materiale contenuto nel flessibile solitamente ha necessità di due - quattro minuti per riscaldarsi. Accertare che il materiale contenuto nel flessibile abbia raggiunto la sua temperatura di applicazione prima d'iniziare l'uso del sistema.

AVVISO

Evitare di regolare una temperatura troppo elevata per evitare il surriscaldamento o il deterioramento del materiale.

Individuazione e correzione malfunzionamenti

Se il flessibile non si riscalda o si verificano altri problemi, contattate il vostro rappresentante Graco.

Codici di errore

Codice di errore	Definizione	Spiegazione
SL	Perdita di sincronia	Se esiste un valore differente nell'alimentazione della corrente del pannello del controllore o non si ha tensione sui morsetti L e N.
SC	Corto circuito	Se esiste un contatto di conduzione indesiderato sul filo di riscaldamento, sul cavo fra il collettore e il controllore o nel collettore.
OC	Circuito aperto	Se esiste una rottura del filo, sul cavo fra il collettore e il controllore o nel collettore.
HI	Temperatura elevata	La scatola di controllo 1513 verrà usata con il flessibile 3023. Collegare il flessibile 1513 alla scatola di controllo 1513 per procedere.
LO	Temperatura bassa	La scatola di controllo 3023 verrà usata con il flessibile 1513. Collegare il flessibile 3023 alla scatola di controllo 3023 per procedere.

Pulizia



1. Disinserire l'alimentazione elettrica (OFF) nel sistema di flessibili.
2. Lasciar raffreddare completamente l'attrezzatura prima di lavorare su di essa.
3. Eseguire la **Procedura di decompressione** come da manuale dello spruzzatore.

Pulizia del sistema di riscaldamento

I depositi di materiale residuo essiccato influenzano sempre negativamente la prestazione del sistema del flessibile riscaldato. Per assicurare un funzionamento senza inconvenienti per il lavoro successivo, pulite il flessibile con cura risciacquandolo con un solvente adatto (acqua nel caso di materiale di rivestimento a base di acqua).

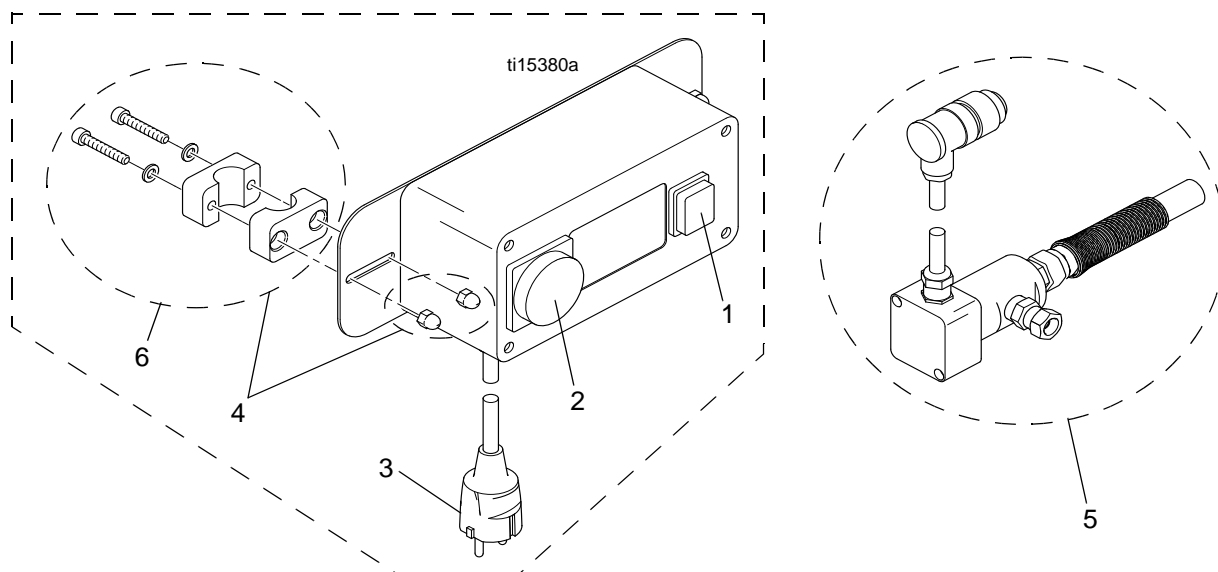
Dati tecnici

24E656 Flessibile riscaldato:	
Tensione di alimentazione	230 V CA
Alimentazione	1500 W
Protezione del circuito di alimentazione	16 A
Temperatura preimpostata	0-60°C
Lunghezza	15 m
Max. pressione del materiale	22,7 Mpa (3300 psi, 227 bar)
Supporto della punta dell'ugello	0,013
24E657 Flessibile riscaldato:	
Tensione di alimentazione	230 V CA
Alimentazione	2100 W
Protezione del circuito di alimentazione	16 A
Temperatura preimpostata	0-60°C
Lunghezza	30 m
Max. pressione del materiale	22,7 Mpa (3300 psi, 227 bar)
Supporto della punta dell'ugello	0,023

Campo di temperatura ammesso per magazzinaggio e trasporto: -20°C / +50°C.

Umidità relativa ammissibile: 90% max., senza condensazione.

Parti



Rif.	Parte	Descrizione	Qtà.
1	24E692	KIT, riparazione interruttore	1
2	24E693	KIT, riparazione presa	1
3	24E694	KIT, riparazione cordone alimentazione	1
4	24E695	KIT, riparazione morsetto montaggio	1
5	24E697	KIT, riparazione, flessibile C°-Max (15 m)	1
	24E698	KIT, riparazione, flessibile C°-Max (30 m)	1
6	24E699	KIT, riparazione, scatola controllo C°-max (15 m)	1
6	24F014	KIT, riparazione, scatola controllo C°-max (30 m)	1

Kit di accessori:

Parte	Descrizione
24E696	Kit di accessori, flessibile aria di 16,5 m

Garanzia standard Graco

Graco garantisce tutta l'apparecchiatura descritta in questo documento che è fabbricata dalla Graco e che è marchiata con suo nome come esente da difetti del materiale e di mano d'opera alla data della vendita all'acquirente originale che lo usa. Con l'eccezione di eventuali garanzie speciali, estese o limitate pubblicate dalla Graco, la Graco, per un periodo di dodici mesi dalla data di acquisto, riparerà o sostituirà qualsiasi parte dell'attrezzatura che la Graco stessa riconoscerà come difettosa. Questa garanzia si applica solo alle attrezzature che vengono installate, utilizzate e di cui viene eseguita la manutenzione seguendo le raccomandazioni scritte della Graco.

Questa garanzia non copre, e la Graco non sarà responsabile di usura e danni generici o di guasti, danni o usura causati da installazioni non corrette, cattivo uso, errata applicazione, abrasione, corrosione, manutenzione inadeguata o non corretta, negligenza, incidenti, manomissioni o sostituzioni con componenti non Graco. La Graco non sarà neanche responsabile di eventuali malfunzionamenti, danni o usura causati dall'incompatibilità delle attrezzature Graco con strutture, accessori, attrezzature o materiali non forniti dalla Graco o da progettazioni, manufatti, installazioni, funzionamenti o manutenzioni errati di strutture, accessori, attrezzature o materiali non forniti dalla Graco.

Questa garanzia è valida solo se l'attrezzatura difettosa viene restituita ad un distributore Graco in porto franco per la verifica del difetto dichiarato. Se il difetto dichiarato viene verificato, la Graco riparerà o sostituirà senza alcun addebito tutte le parti difettose. L'attrezzatura verrà restituita all'acquirente originale che ha prepagato la spedizione. Se l'attrezzatura ispezionata non riporta difetti nei materiali o nella manodopera, le riparazioni verranno effettuate ad un costo ragionevole che può includere il costo dei pezzi di ricambio, della manodopera e del trasporto.

QUESTA GARANZIA È ESCLUSIVA E SOSTITUISCE TUTTE LE ALTRE GARANZIE, ESPLICITE O IMPLICITE INCLUSE MA NON LIMITATE A EVENTUALI GARANZIE DI COMMERCIALITÀ O ADATTABILITÀ PER SCOPI PARTICOLARI.

L'unico obbligo della Graco ed il solo rimedio a disposizione dell'acquirente per eventuali violazioni della garanzia sono quelli indicati in precedenza. L'acquirente accetta che nessun altro rimedio (incluso ma non limitato a danni incidentali o consequenziali per perdite di profitto, di vendite, lesioni alle persone o danni alle proprietà o qualsiasi altra perdita incidentale o consequenziale) sarà messo a sua disposizione. Qualsiasi azione legale per violazione della garanzia dovrà essere intrapresa entro due (2) anni dalla data di vendita.

LA GRACO NON RILASCIATA ALCUNA GARANZIA E NON RICONOSCE NESSUNA GARANZIA IMPLICITA DI COMMERCIALITÀ ED ADATTABILITÀ A SCOPI PARTICOLARI RELATIVAMENTE AD ACCESSORI, ATTREZZATURE, MATERIALI O COMPONENTI VENDUTI MA NON PRODOTTI DALLA GRACO. Questi articoli venduti, ma non prodotti dalla Graco (come i motori elettrici, gli interruttori, i tubi ecc.) sono coperti dalla garanzia, se esiste, dei relativi produttori. La Graco fornirà all'acquirente un'assistenza ragionevole in caso di reclami per violazione di queste garanzie.

In nessun caso la Graco sarà responsabile di danni indiretti, incidentali, speciali o consequenziali risultanti dalla fornitura di attrezzature da parte della Graco in virtù del seguente atto o della fornitura, prestazione o utilizzo di qualsiasi prodotto o bene venduto, per violazione del contratto, violazione della garanzia, negligenza della Graco o altro.

FOR GRACO CANADA CUSTOMERS

The Parties acknowledge that they have required that the present document, as well as all documents, notices and legal proceedings entered into, given or instituted pursuant hereto or relating directly or indirectly hereto, be drawn up in English. Les parties reconnaissent avoir convenu que la rédaction du présent document sera en Anglais, ainsi que tous documents, avis et procédures judiciaires exécutés, donnés ou intentés, à la suite de ou en rapport, directement ou indirectement, avec les procédures concernées.

Informazioni Graco

Per le informazioni aggiornate sui prodotti della Graco visitare il sito www.graco.com.

PER INVIARE UNA ORDINAZIONE, contattare il distributore GRACO o chiamate 1-800-690-2894 per identificare il distributore più vicino.

Tutte le informazioni e le illustrazioni contenute in questo documento sono basate sulle informazioni più aggiornate disponibili al momento della pubblicazione. La Graco si riserva il diritto di apportare modifiche in qualunque momento senza preavviso.

This manual contains Italian. MM 3A0476

Sedi Graco: Minneapolis

Uffici internazionali: Belgio, Cina, Giappone, Corea

GRACO INC. P.O. BOX 1441 MINNEAPOLIS, MN 55440-1441

Copyright 2009, Graco Inc. con registrazione ISO 9001

www.graco.com

5/2016