

Uppvärt högtrycksdrivet slangsystem

3A0548C

SWE

- För övervakning och kontroll av väsketemperatur -
- För användning med arkitekturfärger och beläggningar med en lägsta flampunkt på 45°C -
- Ej för användning i explosiva atmosfärer -
- Endast för yrkesmässigt bruk -

Modell 24E656 C°-Max. 1513

Maximalt vätskearbetsstryck

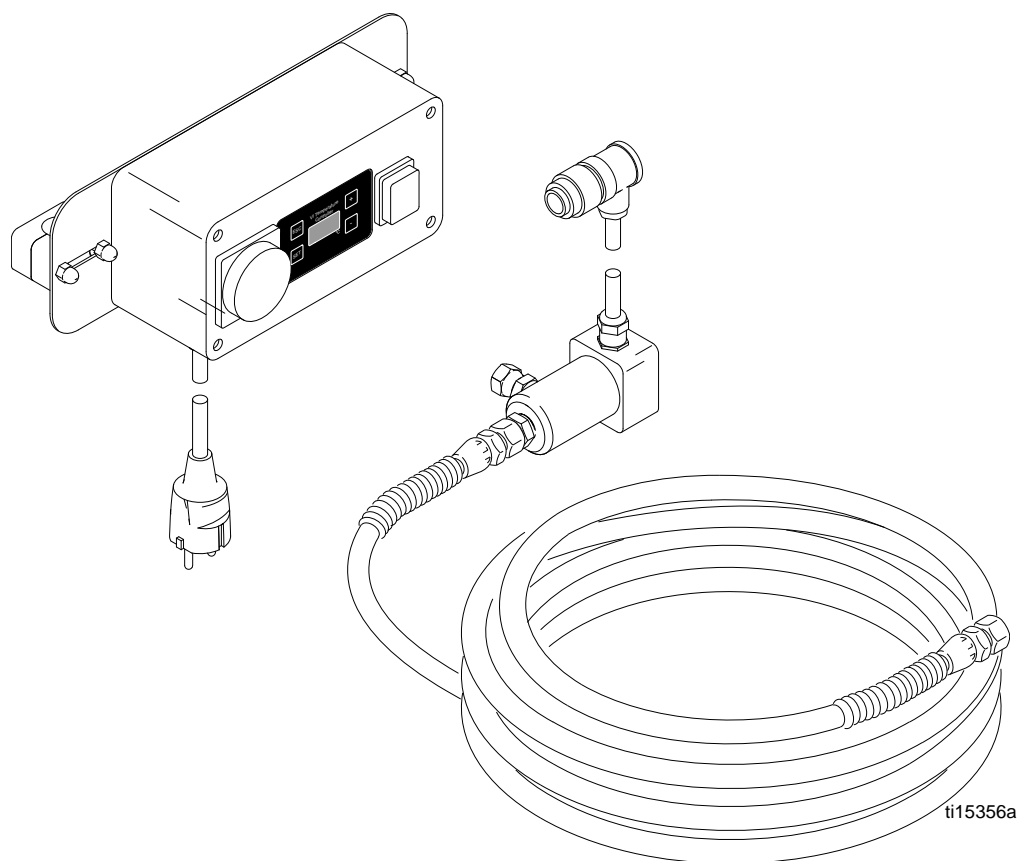
Modell 24E657 C°-Max. 3023

Maximalt vätskearbetsstryck



VIKTIGA SÄKERHETSFÖRESKRIFTER

Läs alla meddelanden och föreskrifter i handboken. Spara föreskrifterna.



Säkerhetsföreskrifter

Föreskrifterna nedan gäller för installation, drift, jordning, skötsel och reparation av utrustningen. Utopstrecknet anger allmänna föreskrifter och symbolen fara anger en specifik risk i samband med åtgärden. Referera till de här föreskrifterna. Dessutom finns i handboken produktspecifika föreskrifter där de är tillämpliga.

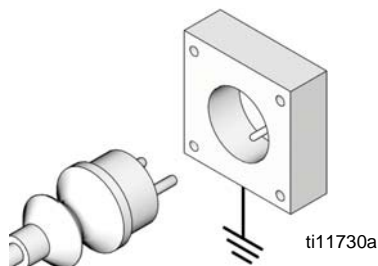
! VARNING



JORDNING

Denna produkt måste jordas. Vid en elektrisk kortslutning, minskar jordningen risken för elektrisk stöt genom att tillhandahålla en flyktväg för den elektriska strömmen. Denna produkt är utrustad med en sladd med en jordningstråd och en lämplig jordningskontakt. Kontakten måste sättas i ett uttag som är korrekt installerat och jordat enligt svenska normer.

- Felaktig montering av jordkontakten kan leda till risk för elstötar.
- Koppla inte jordledningen till någon av flatstiftskontakterna om stickkontakten eller sladden behöver bytas ut.
- Jordledningen med grön eller grön-gul isolering.
- Vänd dig till en elektriker om du inte förstår jordningsanvisningarna fullt ut eller om du är osäker på om produkten är korrekt jordad.
- Modifiera inte stickkontakten om den inte passar i uttaget. Låt en elektriker installera ett korrekt uttag.
- Produkten är avsedd för vanlig 120 V hushållsström och stickkontakten liknar den på bilden nedan.




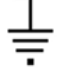






- Sätt endast i kontakten i uttag som den passar i.
- Använd inte adapter.

Förlängningssladdar:

- Använd endast förlängningssladdar med tre ledare och jordade kontakter i båda ändar.
- Säkerställ att er förlängningssladd inte är skadad. Om en förlängningssladd måste användas, ska det vara 12 AWG (2,5 mm²) som minimum för att leda strömmen som produkten drar.
- Underdimensionerad sladd ger spenningsfall med effektförlust och överhettning som följd.


VARNING

   	<p>RISK FÖR BRAND OCH EXPLOSION</p> <p>Brandfarliga ångor från lösningsmedel och färg kan antändas eller explodera. För att undvika brand och explosion:</p> <ul style="list-style-type: none"> • Endast använda maskinen i välventilerade områden. • Avlägsna gnistkällor, t. ex. sparlågor, cigaretter, sladdlampor och plastdraperier (risk för gnistbildning av statisk elektricitet). • Hålla arbetsområdet fritt från skräp, inräknat lösningsmedel, trasor och bensin. • Inte sätta i eller dra ut sladdar eller tända och släcka ljus när det finns eldfarliga ångor. • Jorda all utrustning på arbetsområdet. Studera avsnittet Jordning. • Endast använda jordade slangar. • Hålla pistolen stadigt mot kanten när pistolen trycks av ned i det jordade kärlet. • Omedelbart stänga av maskinen vid statisk gnistbildning eller om du får elektriska stötar. Använd inte maskinen förrän du lokaliserat och rättat till felet. • Ha en brandsläckare tillgänglig vid arbetsplatsen.
 	<p>VÄTSKEINTRÄNGNINGSRISK</p> <p>Högtrycksstrålar från slangläckor eller spruckna komponenter kan tränga genom huden. Detta kan se ut som ett lindrigt sår men är en allvarlig skada som kan leda till amputation. Sök läkare omedelbart.</p> <ul style="list-style-type: none"> • Inspektera slangerna efter skårar, bucklor, knutar eller andra skador före varje användningstillfälle. • Byt ut slangarna i förebyggande syfte regelbundet beroende på era driftförhållanden. • Byt omedelbart ut skadade slangar. • Dra åt alla vätskeanslutningar före sprutning. • Håll er på avstånd från läckor. • Försök inte stoppa eller omleda läckor med handen, kroppsdelar, handske eller trasa. • Överskrid aldrig slangens maxtryck eller temperaturintervall. • Använd endast kemikalier som är kompatibla med våta delar. Se Tekniska data i denna handbok. Läs faktabladerna om materialsäkerhet och vätske- och lösningsmedelstillverkarens rekommendationer. • Följ Anvisningar för tryckavlastning när du slutar spruta och före rengöring, kontroll eller när underhåll på utrustningen ska utföras.
	<p>RISK FÖR BRÄNNSKADOR</p> <p>Utrustningen används med upphettad vätska som kan göra ytorna heta. Undvik allvarliga brännskador genom att:</p> <ul style="list-style-type: none"> • Inte vidröra varm vätska och utrustning. • Låta utrustningen kallna helt innan den vidrörs. • Bär skyddshandskar och var försiktig om vätsketemperaturen överstiger 43 C.
	<p>RISK FÖR ELEKTRISKA STÖTAR</p> <p>Denna maskin måste jordas. Felaktig jordning, inställning och användning av systemet kan orsaka elstötar.</p> <ul style="list-style-type: none"> • Stäng av och dra ur sladden innan service utförs på utrustningen. • Använd endast jordat eluttag. • Använd endast jordade förlängningssladdar. • Jordstiften måste vara hela på el- och förlängningssladdarna. • Skydda mot regn. Förvara inomhus.


VARNING
**FARA VID FELAKTIG ANVÄNDNING AV UTRUSTNINGEN**

Felaktig användning kan orsaka svåra och t.o.m. dödliga kroppsskador.

- Använd inte systemet om du är trött eller påverkad av alkohol eller mediciner.
- Överskrid inte maximalt arbetstryck eller märktemperatur för den komponent i systemet som har lägsta gränser. Se avsnittet **Tekniska data** i alla utrustningshandböcker.
- Använd vätskor och lösningsmedel som är kemiskt förenliga med materialen i delar i kontakt med vätskan. Se avsnittet **Tekniska data** i alla utrustningshandböcker. Läs igenom vätske- och lösningsmedelstillverkarens föreskrifter. Begär att få ett materialsäkerhetsdatablad med fullständig information om materialet från distributören eller återförsäljaren.
- Lämna inte arbetsområdet medan utrustningen är igång eller under tryck. Stäng av all utrustning och följ **Anvisningar för tryckavlastning** när utrustningen inte används.
- Kontrollera utrustningen dagligen. Byt ut slitna eller skadade delar omedelbart och använd endast original reservdelar.
- Ändra inte och bygg inte om utrustningen.
- Använd endast utrustningen för det ändamål den är avsedd. Kontakta Graco-distributören för upplysningar.
- Dra slangar och kablar på avstånd från passager, skarpa kanter, rörliga delar eller varma ytor.
- Knäck inte slangen, böj den inte kraftigt och dra inte i slangen för att flytta maskinen.
- Låt inte barn och djur befinna sig inom arbetsområdet.
- Följ alla gällande säkerhetsföreskrifter.

**RISKER MED GIFTIGA VÄTSKOR OCH ÅNGOR**

Giftiga vätskor och ångor kan orsaka svåra, t.o.m. dödliga skador om de stänker på hud eller i ögon, inandas eller sväljs.

- Läs faktabladerna om materialsäkerhet (MSDS) för information om specifika risker med de vätskor som används.
- Förvara farliga vätskor i godkända behållare och bortskaffa dem i enlighet med gällande föreskrifter.

**PERSONLIG SKYDDSUTRUSTNING**

Du måste bära lämplig skyddsutrustning vid drift och service av utrustningen och när du befinner dig nära den som skydd mot allvarliga skador, bland annat ögonskador, hörselskador, inandning av giftiga ångor och brännskador. I skyddsutrustningen skall minst ingå:

- Skyddsglasögon och hörselskydd.
- Andningsskydd, skyddskläder och handskar så som rekommenderas av vätske- och lösningsmedelstillverkaren.

Säkerhetsinformation

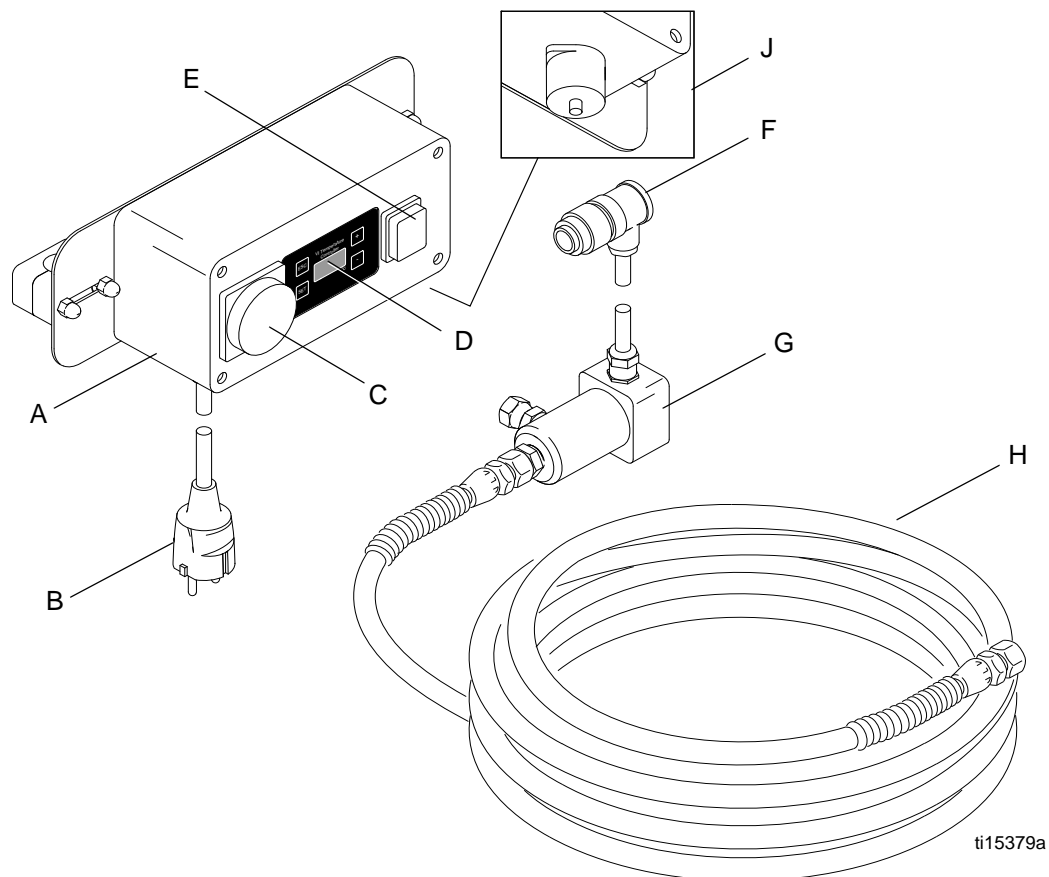
För säker användning och hantering av högtryckssprayutrustningar, observera säkerhetsinstruktionerna som tillhandahålls av tryckluftsutrustningens tillverkare.

Produktöversikt

En elektrisk värmeledare sitter på slangens insida, direkt i färgflödet. Denna komponent används för att värma upp innehållet i slangen.

Slangens värmeeffekt begränsas av dess design och konstruktion, och den kan vara otillräcklig i vissa situationer såsom med överdrivet stora munstycken eller låga medeltemperaturer i början. Omgivningstemperaturen kan även påverka vätskans utflödestemperatur.

Komponenters funktion och placering



ti15379a

	Komponent
A	Temperaturregulator
B	Nätsladd
C	Anslutningsdon
D	Termostat
E	ON/OFF-brytare
F	Temperaturregleringsladd
G	Uppvärt rör/fördelningsrör
H	Slang
J	Temperaturregleringsladd Anslutningsdon

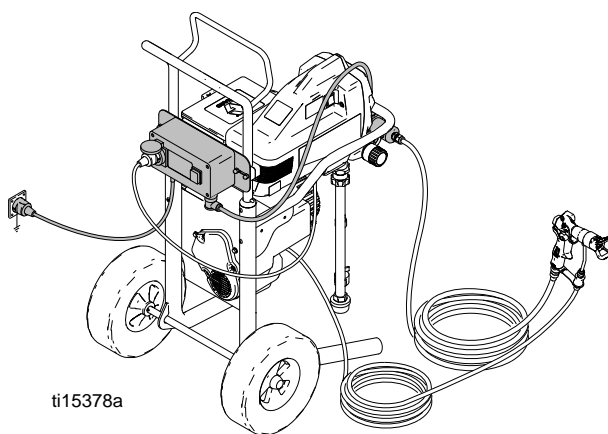
Montering



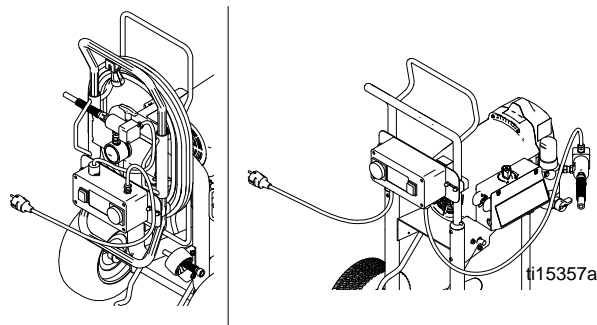
Säkerställ att den elektriska utrustningen och systemen är avstängda innan något installations- eller anslutningsarbete utförs. Det finns risk för olycka med dödlig utgång till följd av elektrisk stöt om arbete utförs medan utrustningen fortfarande är påslagen.

Anslut det uppvärmda slangsystemet till den högtrycksdrivna färgutrustningen enligt följande:

1. Utför **Tryckavlastningsproceduren** enligt vad som indikeras i sprayapparatens handbok.
2. Använd medföljande klämmor och hårdvara för att fästa Temperaturregulatorn (A) i spraypumpen ram och dra åt skruvarna.
3. **Vindor, ej för slangar:** Anslut honsvivelkopplingen på den uppvärmda slang/förgreningsröret (G) till de utvändiga gängorna på pumpens filterkapsel. Dra åt kopplingen.



Slangvindor: Anslut honsvivelkopplingen på den uppvärmda slang/förgreningsröret till de utvändiga gängorna på slangsviveln som sitter på slangrullen. Placera förgreningsröret enligt nedan:



4. Anslut temperaturregleringssladden (F) till mottagande anslutningsdon på temperaturregulator (J).
5. Sätt fast spraypistolen i den uppvärmda slangens ände. Se Tekniska data för munstyckeshållarens belastning.
6. Sätt i sprayapparatens strömssladd i anslutningsdon (C) på temperaturregulatorn (A).

OBSERVERA: Denna ska kopplas ur från temperaturregulatorn på slangvindan.

Start



Före start

OBSERVERA

Rulla alltid upp slangen helt och hållet och töm den på luft före varje användningstillfälle (mycket viktigt). Om luften inte töms ut ur slangen, blir det ingen jämn värmeöverföring från värmeledaren och i värsta fall kan ledaren skadas. Garantin ogiltigförklaras i sådant fall.

- Den uppvärmda slangen ska rengöras före första användning. För att göra detta ska ni ta av munstycket och munstycksskyddet från pistolen och spola vatten genom slangen på lågt tryck under en minut.
- Använd endast beläggingsmaterial med en flampunkt som är 5° C högre än den valda uppvärmningstemperaturen.
- Använd den uppvärmda slangen med motsvarande temperaturregulator. Temperaturinställningen hänvisar till temperaturen i värmeledaren, inte den reella temperaturen på den vätska som flödar ut ur värmeslangen.
- Anslutningsdonet (C) kan användas som uttag till pumpenheten när det inte finns något alternativt strömouttag.

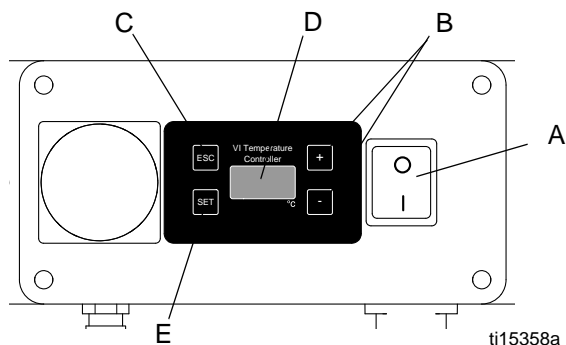
Temperaturjustering



För att justera temperaturen

Temperaturintervallet på regulatoren är 40° till 60° C.

1. Slå på regulatoren genom att vrida strömbrytaren (A) till ON (PÅ). På skärmen (D) visas "----". Nästa skärmbild visar den reella temperaturen i värmeledningen (till exempel "45° C" om värmeledningens temperatur är 45° C).



2. För att ställa in önskad temperatur, tryck på knapparna +/- (B) i 1° C stegvisa ökningars tills önskad temperatur visas. Tryck på inställningsknappen (E) för att låsa denna temperaturen.
3. När du har tryckt på inställningsknappen för önskad temperatur, visar skärmen medan temperaturen ökar eller minskar från aktuell temp. till önskad temp. **ANM.:** Temperaturökning sker snabbare än temperaturminskning.

Värmeledaren tar endast några sekunder att värma upp. Materialet i slangen tar vanligtvis två till fyra minuter att värma upp. Säkerställ att materialet i slangen har nått sin tillämpningstemperatur innan du börjar använda systemet.

OBSERVERA

Undvik ställa in temperaturen för högt för att undvika överhettning och skador på materialet.

Felsökning

Om slangen inte värms upp eller andra problem uppstår, kontakta din Graco-representant.

Felkoder

Felkod	Definition	Förklaring
SL	Förlorad synkronisering	Om det finns ett neutralt värde i kontrollpanelens strömtillförsel eller om det inte finns spänning på L och N.
SC	Kortslutning	Om det finns en oönskad ledningskontakt antingen på värmeledaren, kabeln mellan förgreningsröret och regulatorn, eller inuti förgreningsröret.
OC	Öppen krets	Om det finns ett avbrott i ledningen, i kabeln mellan förgreningen och regulatorn, eller inuti förgreningsröret.
HI	Hög temperatur	1513 kontrollåda används med slang 3023. Anslut slang 1513 till 1513 kontrollåda för att fortsätta.
LO	Låg temperatur	3023 kontrollåda används med slang 1513. Anslut slang 3023 till 3023 kontrollåda för att fortsätta.

Städa upp



1. Stäng AV strömmen till slangsystemet.
2. Låt utrustningen kylas av helt och hållet innan underhåll utförs.
3. Utför **Tryckavlastningsproceduren** från sprayapparatens handbok.

Rengöring av värmesystemet

Avlagringar av torkat restmaterial påverkar det uppvärmda slangsystemets prestanda negativt. För att garantera problemfri drift för nästa jobb, rengör slangen noggrant genom att skölja den med ett lämpligt lösningsmedel (vatten vid vattenbaserade beläggningssmaterial).

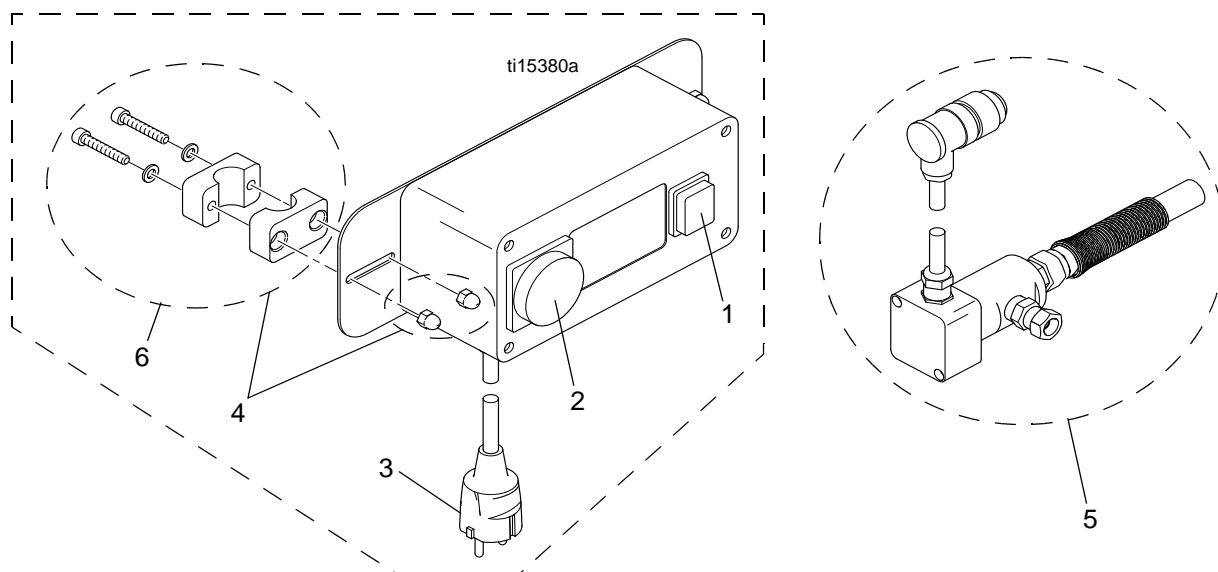
Tekniska data

24E656 Värmeslang:	
Matningsspänning	230 V AC
Kraft	1500 W
Nätkretsskydd	16 A
Förinställd temperatur	0-60 °C
Längd	15 m
Maximalt materialtryck	227 bar, 22,7 MPa
Munstyckeshållare	0,013
24E657 Värmeslang:	
Matningsspänning	230 V AC
Kraft	2100 W
Nätkretsskydd	16 A
Förinställd temperatur	0-60 °C
Längd	30 m
Maximalt materialtryck	227 bar, 22,7 MPa
Munstyckeshållare	0,023

Tillåtet temperaturintervall vid förvaring och transport: -20 °C till +50 °C.

Tillåten relativ fuktighet: max. 90 %, ej kondensering.

Reservdelar



Ref.	Komponent	Beskrivning	Antal
1	24E692	SATS, reparation, brytare	1
2	24E693	SATS, reparation, anslutningsdon	1
3	24E694	SATS, reparation, strömsladd	1
4	24E695	SATS, reparation, monteringsklämma	1
5	24E697	SATS, reparation, C°-Max. slang (15 m)	1
	24E698	SATS, reparation, C°-Max. slang (30 m)	1
6	24E699	SATS, reparation, C°-Max. kontrollåda (15 m)	1
	24F014	SATS, reparation, C°-Max. kontrollåda (30 m)	1

Tillbehörssatser:

Komponent Beskrivning

24E696 SATS, tillbehör, 15 meter luftslang

Graco standardgaranti

Graco garanterar att all utrustning som beskrivs i detta dokument, tillverkad av Graco och som bär dess namn är fritt från material- och tillverkningsfel vid tidpunkten för försäljningen av en auktoriserad Graco-distributör till förste användaren. Med undantag för speciella eller begränsade garantiåtaganden meddelade av Graco, åtar sig Graco att under en tolv månadersperiod från inköpet reparera eller byta ut del som av Graco befunnits felaktig. Den här garantin gäller enbart under förutsättning att utrustningen installerats, körts och underhållits i enlighet med Gracos skrivna rekommendationer.

Garantin omfattar ej, och Graco ansvarar inte för, allmän förlitning och skador, felfunktion, skador och slitage orsakad av felaktig installation, felaktig användning, slitning, korrosion, otillräckligt eller felaktigt underhåll, misskötsel, olyckor, ombyggnad eller utbyte mot icke Graco originaldelar. Inte heller ansvarar Graco för felfunktion, skada eller slitage orsakat av att Graco-utrustningen inte är lämplig för inbyggnader, tillbehör, utrustning eller material som inte levereras av Graco, eller felaktig konstruktion, tillverkning, installation, drift eller underhåll av inbyggnader, utrustning eller material som inte levererats av Graco.

Garantin gäller under förutsättning att utrustningen, som anses felaktig, sänds med frakten betald till en auktoriserad Graco-distributör för kontroll av det påstådda felet. Kan felet verifieras, reparerar eller byter Graco ut felaktiga delar kostnadsfritt. Utrustningen returneras till kunden med frakten betald. Påvisar kontrollen inga material- eller tillverkningsfel, utförs reparationer till rimlig kostnad, vilken kan innefatta kostnader för delar, arbete och frakt.

DEN HÄR GARANTIN ÄR EXKLUSIV OCH ISTÄLLET FÖR ALLA ANDRA GARANTIER, UTTRYCKTA ELLER INDIREKTA, INKLUSIVE MEN INTE BEGRÄNSAT TILL GARANTI FÖR SÄLJBARHET ELLER GARANTI FÖR LÄMPLIGHET FÖR SPECIFIKT SYFTE.

Gracos enda åtagande och köparens enda ersättning när garantin utlöses är enligt ovan. Köpare medger att inga andra ersättningar (inräknat men ej begränsat till följdskador, förlorade förtjänster, förlorad försäljning, person- och materiella skador och andra följdskador) finns. Åtgärder för brott mot garantiåtagandet måste läggas fram inom två (2) år efter inköpet.

GRACO ANSVARAR INTE FÖR OCH ÅTAR SIG INGET ANSVAR FÖR ATT UTRUSTNINGEN ÄR LÄMPLIG FÖR ETT SPECIFIKT ÄNDAMÅL TILLSAMMANS MED TILLBEHÖR, UTRUSTNING, MATERIAL OCH KOMPONENTER SOM SÄLJS MEN EJ TILLVERKAS AV GRACO. Dessa som säljs men ej tillverkas av Graco (t. ex. elmotorer, strömbrytare, slang m. m.) omfattas i förekommande fall av respektive tillverkarens garantiåtagande. Graco ger köparen rimlig assistans när dessa garantiåtaganden utlöses.

In no event will Graco be liable for indirect, incidental, special or consequential damages resulting from Graco supplying equipment hereunder, or the furnishing, performance, or use of any products or other goods sold hereto, whether due to a breach of contract, breach of warranty, the negligence of Graco, or otherwise.

FOR GRACO CANADA CUSTOMERS

The Parties acknowledge that they have required that the present document, as well as all documents, notices and legal proceedings entered into, given or instituted pursuant hereto or relating directly or indirectly hereto, be drawn up in English. Les parties reconnaissent avoir convenu que la rédaction du présent document sera en Anglais, ainsi que tous documents, avis et procédures judiciaires exécutés, donnés ou intentés, à la suite de ou en rapport, directement ou indirectement, avec les procédures concernées.

Graco-information

Besök www.graco.com för den senaste informationen om Gracos produkter.

FÖR ATT GÖRA EN BESTÄLLNING, kontakta din Gracoåterförsäljare eller ring så hänvisar vi till närmaste återförsäljare. Telefonnummer.

Alla uppgifter i text och bild i detta dokument speglar den senaste informationen som fanns tillgänglig vid publiceringen. Graco förbehåller sig rätten att när som helst införa ändringar utan särskilt meddelande.

This manual contains Swedish. MM 3A0476

Gracos Högkvarter: Minneapolis
Internationella kontor: Belgien, Kina, Japan, Korea

GRACO INC. P.O. BOX 1441 MINNEAPOLIS, MN 55440-1441

Copyright 2009, Graco Inc. är registrerat till ISO 9001

www.graco.com

5/2016