

## Verwarmd hogedrukleidingssysteem

3A0574C  
NLD

- Voor de bewaking en de controle van de vloeistoftemperatuur -
- Voor gebruik met architecturale lakken en coatings met een minimaal vlampunt van 45 °C -
- Niet gebruiken in explosieve omgevingen -
- Alleen voor professioneel gebruik -

### Model 24E656 C°-Max 1513

Maximale vloeistofwerkdruk 3300 psi (227 Bar, 22.7 MPa)

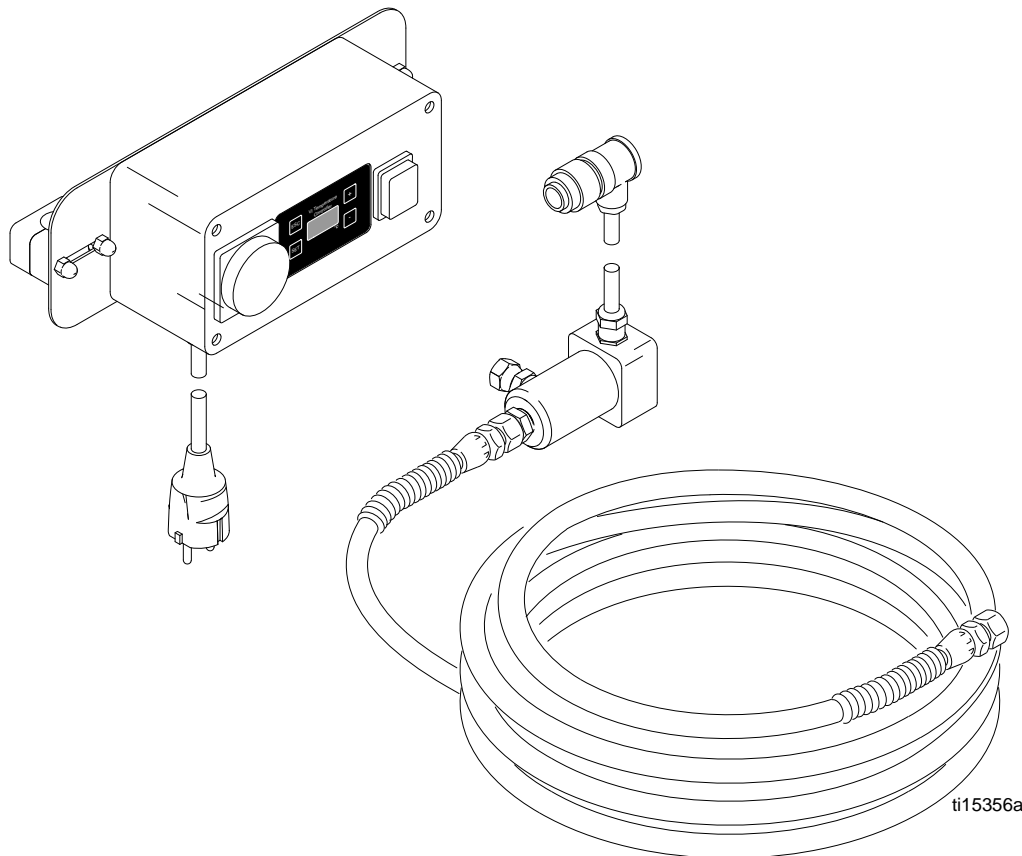
### Model 24E657 C°-Max 3023

Maximale vloeistofwerkdruk 3300 psi (227 Bar, 22.7 MPa)



### BELANGRIJKE VEILIGHEIDSINSTRUCTIES

Lees alle waarschuwingen en instructies in deze handleiding. Bewaar deze instructies.



# Waarschuwingen

Onderstaande waarschuwingen betreffen installatie, gebruik, aarding, onderhoud en reparatie van deze apparatuur. Het symbool met het uitroepteken in the tekst van deze handleiding verwijst naar een waarschuwing en het gevarensymbool verwijst naar een procedurespecifiek risico. Lees deze waarschuwingen. Daarnaast zijn er procedurespecifieke waarschuwingen te vinden in de handleiding, waar van toepassing.

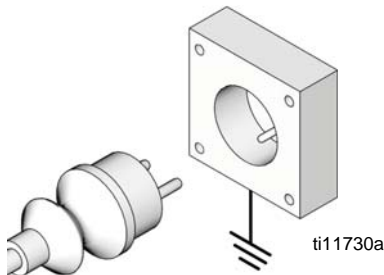
## ⚠ WAARSCHUWING



### AARDING

Dit product moet worden geaard. In het eventuele geval van een elektrische kortsluiting, vermindert een aardgeleiding het risico op een elektrische schok door de elektrische stroom via de aardgeleider af te leiden. Dit product is uitgerust met een snoer voorzien van een aardgeleiding en een geschikt geaarde stekker. De stekker moet worden gestoken in een goed geïnstalleerd stopcontact dat is geaard conform alle ter plaatse geldende regels en voorschriften.

- Onjuiste installatie van de aardingsplug kan leiden tot het risico van elektrische schokken.
- Als het snoer of de stekker moet worden gerepareerd of vervangen, mag de massadraad niet worden aangesloten op een van de platte klemmen.
- De draad met de isolatiemantel die van buiten groen met of zonder gele strepen is, is de massadraad.
- Vraag een gediplomeerde elektricien of servicemonteur of het product op de juiste wijze is geaard als u de aardingsinstructies niet volledig begrijpt.
- De meegeleverde stekker niet aanpassen: Als hij niet in het stopcontact past, laat een gediplomeerde elektricien dan het juiste stopcontact installeren.
- Dit product is bedoeld voor gebruik in een circuit van 220 V nominaal en heeft een aardingsstekker zoals op onderstaande afbeelding is afgebeeld.











- Het product alleen aansluiten op een stopcontact dat dezelfde configuratie heeft als de stekker.
- Geen adapter gebruiken in combinatie met dit product.

#### Verlengsnoeren:

- Alleen 3-draads verlengsnoeren gebruiken met een driepolige aardingsstekker en een contrastekker met drie openingen waarin de plug van het product past.
- Controleer of het snoer niet is beschadigd. Indien een verlengkabel nodig is, gebruik dan minimaal een 12 AWG-kabel (2,5 mm<sup>2</sup>) als stroomdrager voor het product.
- Een ondermaatse snoer resulteert in een val van de lijnspanning, vermogensverlies en oververhitting.

**⚠ WAARSCHUWING**

	<p><b>BRAND- EN EXPLOSIEGEVAAR</b></p> <p>Brandbare dampen in het <b>werkgebied</b> zoals die van oplosmiddelen en verf kunnen ontbranden of exploderen. Voorkom brand en explosies als volgt:</p> <ul style="list-style-type: none"> <li>• Gebruik de apparatuur alleen in goed geventileerde ruimtes.</li> <li>• Zorg dat er geen ontstekingsbronnen zijn, zoals waakvlammen, sigaretten, draagbare elektrische lampen en kunststof kleding (deze kunnen statische vonkoverslag geven).</li> <li>• Houd de werkruimte vrij van afval, ook oplosmiddelen, poetslappen en benzine.</li> <li>• Haal geen stekkers uit stopcontacten, steek geen stekkers in stopcontacten en doe de verlichting niet aan of uit met de schakelaars als er brandbare dampen aanwezig zijn.</li> <li>• Aard alle apparatuur in de werkomgeving. Zie de instructies onder Aarding.</li> <li>• Alleen geaarde slangen gebruiken.</li> <li>• Houd het pistool stevig tegen de zijkant van een geaarde emmer gedrukt terwijl u in de emmer spuit.</li> <li>• Als u merkt dat er sprake is van statische elektriciteit of u voelt een schok, <b>stop dan onmiddellijk met werken</b>. Gebruik het systeem pas weer als u de oorzaak van het probleem kent en het probleem is verholpen.</li> <li>• Zorg dat er altijd een werkend brandblusapparaat op de werkplek is.</li> </ul>
	<p><b>GEVAAR VOOR INJECTIE DOOR DE HUID</b></p> <p>Vloeistof dat onder hoge druk uit lekkende slangen of uit beschadigde onderdelen komt, dringt door de huid naar binnen in het lichaam. Dit kan eruit zien als een gewone snijwonde, maar er is sprake van ernstig letsel, dat kan leiden tot amputatie. <b>Onmiddellijk laten behandelen door een arts.</b></p> <ul style="list-style-type: none"> <li>• Controleer de slang voor elk gebruik op barsten, uitstulpingen, knikken of andere schade.</li> <li>• Vervang de slangen proactief op regelmatige tijdstippen afhankelijk van de gebruiksomstandigheden.</li> <li>• Vervang beschadigde slangen onmiddellijk.</li> <li>• Schakel steeds eerst alle materiaalkoppelingen goed vast, voordat u de apparatuur gaat bedienen.</li> <li>• Blijf uit de buurt van lekken.</li> <li>• Nooit proberen lekkages te stoppen met uw handen, het lichaam, handschoenen of een doek.</li> <li>• Overschrijdt nooit de nominale maximumdruk of -temperatuur van de slang.</li> <li>• Gebruik alleen chemische producten die compatible zijn met de natte delen. Zie <b>Technische gegevens</b> verderop in deze handleiding. Lees de veiligheidsfiches (MSDS) en volg de aanbevelingen van de producent van de vloeistoffen en de oplosmiddelen.</li> <li>• Volg altijd de <b>Drukontlastingsprocedure</b> wanneer u ophoudt met spuiten en vóór reiniging, en bij controle of onderhoud aan de apparatuur.</li> </ul>
	<p><b>GEVAAR VAN BRANDWONDEN</b></p> <p>Deze apparatuur wordt gebruikt met verwarmde vloeistof, de oppervlakken van de apparatuur kunnen heel warm worden. Om ernstige brandwonden te vermijden:</p> <ul style="list-style-type: none"> <li>• Raak de warme vloeistof en de apparatuur niet aan.</li> <li>• Laat de apparatuur volledig afkoelen voor u hem aanraakt.</li> <li>• Draag hittebestendige handschoenen en wees extra voorzichtig wanneer de temperatuur stijgt boven 43 °C (110 °F).</li> </ul>

 <b>WAARSCHUWING</b>	
	<p><b>GEVAAR VOOR ELEKTRISCHE SCHOKKEN</b></p> <p>Deze apparatuur moet worden geaard. Slechte aarding, onjuiste installatie of onjuist gebruik van het systeem kan elektrische schokken veroorzaken.</p> <ul style="list-style-type: none"> <li>• Zet het toestel uit via de hoofdschakelaar en haal de stekker uit het stopcontact voordat u onderhoud gaat plegen aan de apparatuur.</li> <li>• Alleen geaarde stopcontacten gebruiken.</li> <li>• Alleen 3-draads verlengkabels gebruiken.</li> <li>• Zorg ervoor dat de aardingspennen op het netsnoer en de verlengkabels intact zijn.</li> <li>• Niet blootstellen aan regen. Onder dak bewaren.</li> </ul>
	<p><b>GEVAREN BIJ VERKEERD GEBRUIK VAN DE APPARATUUR</b></p> <p>Verkeerd gebruik kan leiden tot dodelijk of ernstig letsel.</p> <ul style="list-style-type: none"> <li>• Het systeem niet bedienen als u moe bent of onder invloed van alcohol of geneesmiddelen.</li> <li>• De maximum werkdruk en maximum bedrijfstemperatuur van het zwakste onderdeel in uw systeem niet overschrijden. Zie de <b>Technische gegevens</b> van alle handleidingen.</li> <li>• Gebruik vloeistoffen en oplosmiddelen die compatibel zijn met de bevochtigde onderdelen van de apparatuur. Zie de <b>Technische gegevens</b> van alle handleidingen. Lees de waarschuwingen van de vloeistof- en oplosmiddelproducent. Vraag de leverancier of de verkoper van het materiaal om het materiaalveiligheidsblad (MSDS) voor alle informatie over het materiaal dat u gebruikt.</li> <li>• Verlaat de werkplaats niet wanneer de apparatuur in werking is of onder druk staat. Zet alle apparatuur uit en volg de <b>Drukontlastingsprocedure</b> wanneer de apparatuur niet wordt gebruikt.</li> <li>• Controleer de apparatuur dagelijks. Repareer of vervang versleten of beschadigde onderdelen onmiddellijk; vervang ze enkel door originele Graco-reserveonderdelen.</li> <li>• Geen veranderingen of wijzigingen in de apparatuur aanbrengen.</li> <li>• De apparatuur alleen voor het beoogde doel gebruiken. Neem contact op met uw leverancier voor meer informatie.</li> <li>• Houd slangen en kabels uit de buurt van plaatsen waar gereden wordt, scherpe randen, bewegende onderdelen en hete oppervlakken.</li> <li>• Zorg dat er geen kink in slangen komt en buig ze niet te ver door; trek het apparaat nooit vooruit aan de slang.</li> <li>• Houd kinderen en dieren weg van het werkgebied.</li> <li>• Houdt u aan alle geldende veiligheidsvoorschriften.</li> </ul>
	<p><b>GEVAAR VAN GIFTIGE VLOEISTOF EN GIFTIGE DAMPEN</b></p> <p>Giftige materialen of giftige dampen kunnen ernstig letsel of zelfs de dood veroorzaken, als deze in de ogen of op de huid spatten, ingeademd of ingeslikt worden.</p> <ul style="list-style-type: none"> <li>• Lees de MSDS-veiligheidsbladen om de specifieke gevaren te kennen van de gebruikte vloeistoffen.</li> <li>• Bewaar gevaarlijke vloeistoffen in goedgekeurde containers en voer ze af conform alle geldende richtlijnen.</li> </ul>
	<p><b>PERSOONLIJKE BESCHERMINGSMIDDELEN</b></p> <p>U moet geschikte beschermingsmiddelen dragen als u de apparatuur bedient, onderhoudt en als u in het werkgebied aanwezig bent, om u te beschermen tegen ernstig letsel, zoals oogletsel, inademing van giftige dampen en brandwonden. Dergelijke apparatuur is o.a.:</p> <ul style="list-style-type: none"> <li>• Gezichts- en gehoorbescherming.</li> <li>• Ademhalingstoestellen, beschermende kleding en handschoenen worden aanbevolen door de fabrikant van de vloeistof en oplosmiddelen.</li> </ul>

# Veiligheidsinformatie

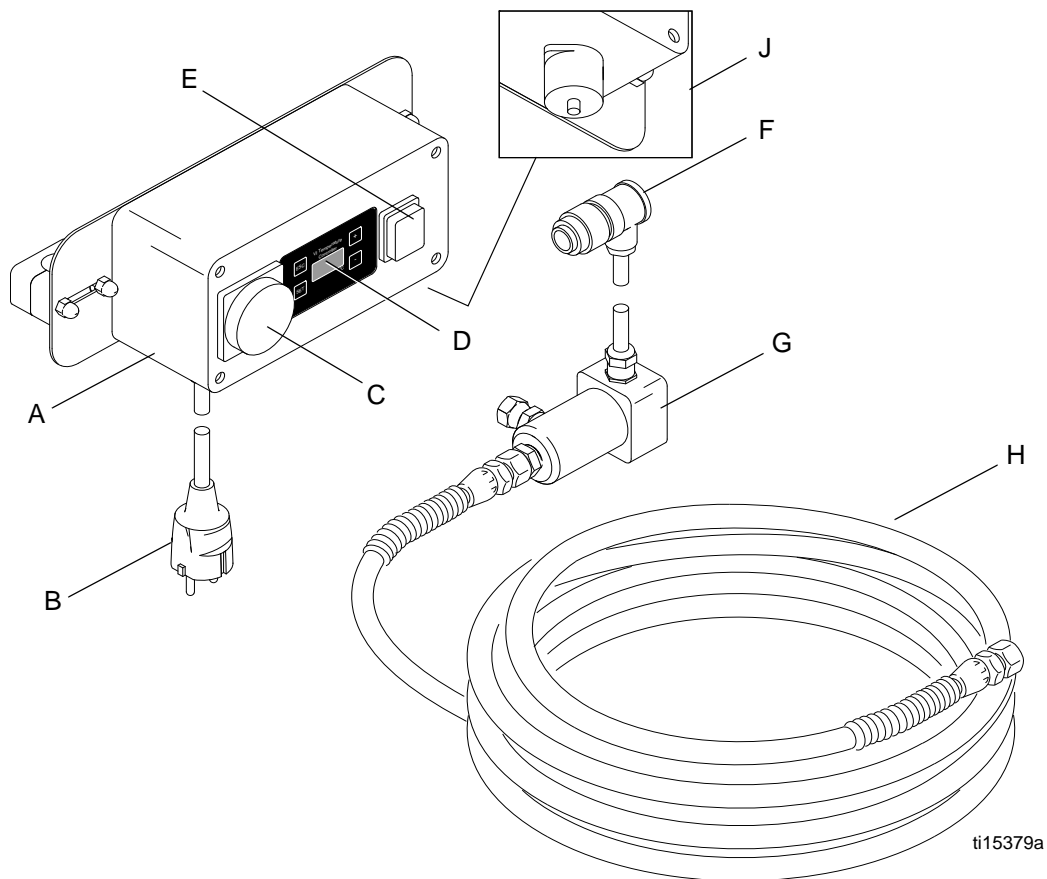
Volg de veiligheidsinstructies van de producent van uw Airless-systeem voor een veilig gebruik en een veilige behandeling van het hogedruk Airless-spuitsysteem.

## Productoverzicht

Aan de binnenzijde van de slang, meteen in de lakstroom bevindt zich een elektrische verwarmingsleiding. Dit onderdeel wordt gebruikt om de inhoud van de slang te verwarmen.

Het verwarmingsvermogen is door de bouw en het ontwerp van de slang beperkt. In sommige omstandigheden kan deze dan ook onvoldoende zijn. Dit is met name het geval bij erg brede sproeiërs of bij een lage vertrektemperatuur van het medium. De omgevingstemperatuur heeft mogelijk ook een invloed op de uitvoertemperatuur van de vloeistof.

# Identificatie van de onderdelen



ti15379a

	Onderdeel
A	Temperatuurcontroller
B	Netsnoer
C	Contactdoos
D	Thermostaat
E	ON/OFF-schakelaar
F	Snoer temperatuurcontroller
G	Verwarmde slang/spruitstuk
H	Slang
F	Snoer temperatuurcontroller contactdoos

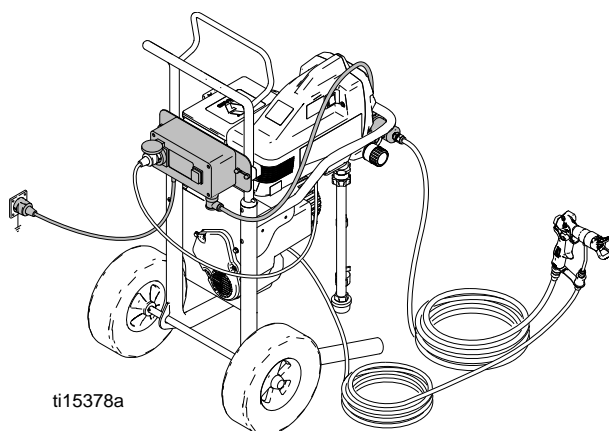
# Installatie

						
---	---	---	---	--	--	--

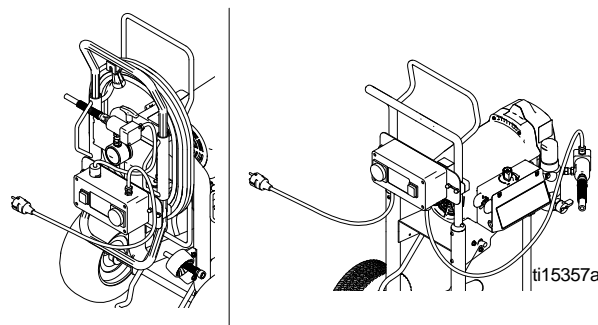
Zorg ervoor dat de elektrische uitrusting en systemen zijn uitgeschakeld voor u de installatie of de aankoppeling uitvoert. Er is gevaar voor een dodelijk ongeval door elektrocutie wanneer de werken worden uitgevoerd terwijl de stroom aan staat.

Sluit de verwarmde slangstelsysteem als volgt aan op het Airless-laktoestel:

1. Volg de **Drukontlastingsprocedure** uit zoals aangegeven in de handleiding van het spuitapparaat.
2. Gebruik de meegeleverde klemmen en toebehoren om de temperatuurcontroller (A) te verbinden met het pomphuis en schoef de schroeven vast.
3. **Haspels zonder slang:** sluit de vrouwelijke wartelkoppeling van de verwarmde slang/spruitstuk (G) aan op de mannelijke schroefdraadkoppeling op het filterhuis van de pomp. Draai de koppeling vast.



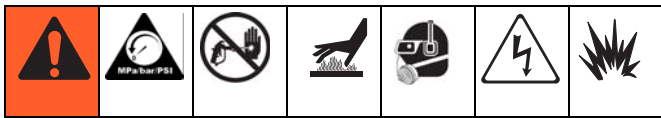
**Haspels met slang:** sluit de vrouwelijke wartelkoppeling van de verwarmde slang/spruitstuk aan op de mannelijke schroefdraadkoppel van de slangkoppeling op de haspel. Plaats het spruitstuk zoals aangegeven op onderstaande tekening:



4. Sluit het snoer van de temperatuurcontroller (F) aan op de contactdoos van de temperatuurcontroller (J).
5. Bevestig het spuitpistool aan het andere uiteinde van de verwarmde slang. Raadpleeg de technische gegevens voor informatie met betrekking tot de maximale druk en temperatuur van de tip.
6. Steek het netsnoer van de spuitinstallatie in contactdoos (C) op de temperatuurcontroller (A).

**OPMERKING:** Dit moet worden losgekoppeld van de temperatuurcontroller op de haspel.

# Opstarten



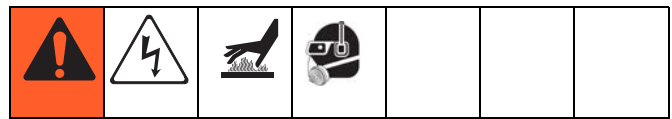
## Vorbereiding voor de start

### LET OP

Rol de slang altijd volledig af en blaas alle lucht er uit voor elk gebruik (dit is erg belangrijk). Indien de lucht niet uit de slang wordt geblazen, zal de warmte van de warmtegeleider niet gelijkmatig worden verdeeld. In het slechtste geval kan de geleider beschadigd raken. In dergelijke gevallen vervalt de garantie.

- Voor het eerste gebruik moet de verwarmde slang worden gereinigd. Hiervoor verwijdert u de tip en de tipkap van het pistool en spoelt u een minuut lang water op lage druk door de slang.
- Gebruik alleen coatingmateriaal met een vlammpunt dat 5 °C hoger is dan de gekozen verwarmingstemperatuur.
- Gebruik de verwarmde slang uitsluitend met de overeenkomstige temperatuurcontroller. De temperatuurinstelling verwijst naar de temperatuur van de warmtegeleider, niet naar de eigenlijke temperatuur van de vloeistof die de verwarmde slang verlaat.
- De contactdoos (C) kan worden gebruikt als contactdoos voor de pomp wanneer er geen alternatieve stroombron voorhanden is.

## Temperatuurinstelling

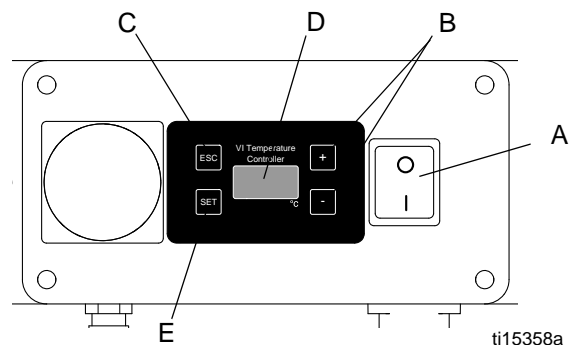


Draag hittebestendige handschoenen en wees extra voorzichtig wanneer de temperatuur stijgt boven 43 °C (110 °F).

### De temperatuur instellen

Het temperatuurbereik op de controller is 40 °C tot 60 °C.

1. Zet de controller aan door de stroomschakelaar (A) op de ON-stand te zetten. Op het scherm (D) verschijnt „---“. Op het volgende scherm wordt de huidige temperatuur van de verwarmingsdraad vermeld (bijvoorbeeld „45 °C” indien de temperatuur van de verwarmingsdraad 45 °C is).



2. Om de gewenste temperatuur in te stellen, drukt u afwisselend op de +/- knoppen (B) in. Telkens wordt de temperatuur met 1 °C aangepast tot de gewenste temperatuur wordt aangegeven. Druk op de knop SET (E) om deze temperatuur vast te leggen.
3. Zodra u de SET-knop hebt ingedrukt op de gewenste temperatuur, zal het scherm de temperatuurstijging of -daling dynamisch weergeven van de huidige temperatuur tot de gewenste temperatuur.  
**OPMERKING:** De temperatuur stijgt over het algemeen sneller dan ze daalt.

De verwarmingsdraad heeft maar een paar seconden nodig om op te warmen. Het materiaal in de slang zelf heeft echter twee tot vier minuten nodig om op te warmen. Zorg er dus voor dat het materiaal in de slang de toepassingstemperatuur heeft bereikt voor u het systeem begint te gebruiken.

### LET OP

Vermijd om de temperatuur te hoog te zetten. Hierdoor kan het materiaal oververhitten en beschadigd raken.



# Storingen opsporen en verhelpen

Neem contact op met uw Graco-dealer indien de slang niet opwarmt of een ander probleem optreedt.

## Foutcodes

Foutcode	Definitie	Verklaring
<b>SL</b>	Synchronisatieverlies	Wanneer er een onlogische waarde verschijnt op de voeding of op het controllerbord of wanneer er geen spanning is op L en N.
<b>SC</b>	Kortsluiting	Wanneer er een ongewenst contact is tussen de geleiding. Dit kan zijn bij de verwarmingsdraad, de kabel tussen het spuitstuk en de controller of binnenin het spuitstuk.
<b>OC</b>	Open kring	Bij kabelbreuk van de kabel tussen het spuitstuk en de controller of binnenin het spuitstuk.
<b>HI</b>	Hoge temperatuur	De 1513 control box wordt gebruikt samen met de 3023-slang. Sluit de 1513-slang aan op de 1513 control box voor u verder gaat.
<b>LO</b>	Lage temperatuur	De 3023 control box wordt gebruikt samen met de 1513-slang. Sluit de 3023-slang aan op de 3023 control box voor u verder gaat.

## Reinigen



1. Zet het slangstelsel UIT.
2. Laat de apparatuur volledig afkoelen voor het begin van de werkzaamheden.
3. Voer de **Drukontlastingsprocedure** uit die u terugvindt in de handleiding van het spuitpistool.

## Het verwarmingssysteem reinigen

Afzettingen van gedroogde restmaterialen zullen de prestaties van het warme slangstelsel negatief beïnvloeden. Om een probleemloze werking te waarborgen voor een volgende opdracht, moet u de slang grondig doorspoelen met een geschikt oplosmiddel (water als het gaat om coatingmateriaal op waterbasis).

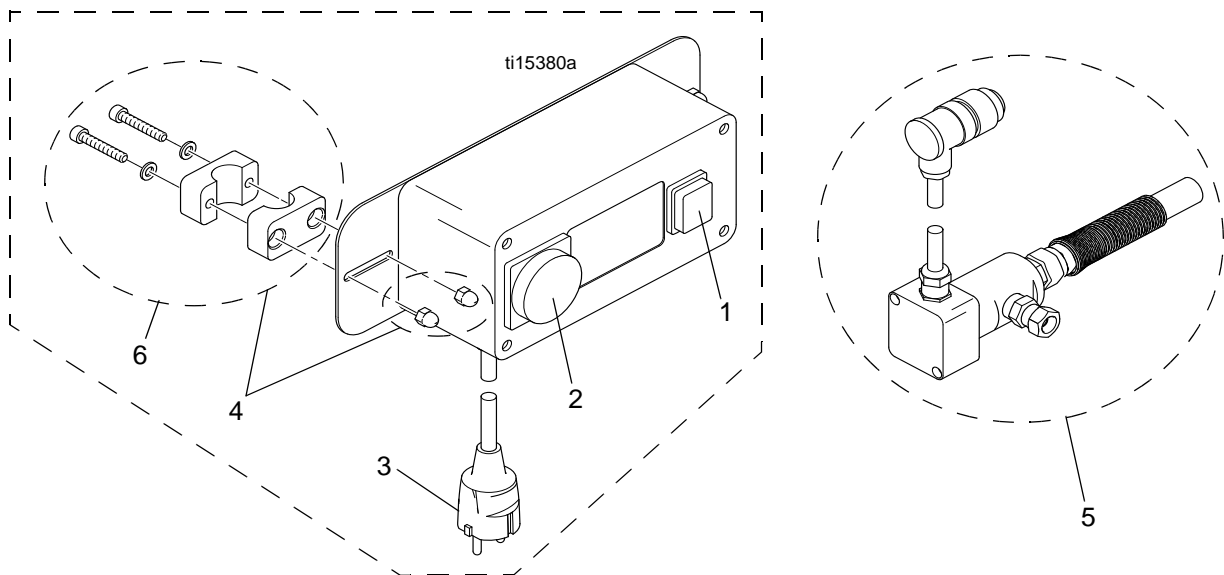
## Technische gegevens

<b>24E656 Verwarmde slang:</b>	
Voeding	230 V AC
Elektrische voeding	1500 W
Elektrische zekering	16 A
Temperatuurbereik	0-60 °C
Lengte	15 m
Maximale materiaaldruk	3300 psi (227 bar, 22,7 MPa)
Tipdruk	0,013
<b>24E657 Verwarmde slang:</b>	
Voeding	230 V AC
Elektrische voeding	2100 W
Elektrische zekering	16 A
Temperatuurbereik	0-60 °C
Lengte	30 m
Maximale materiaaldruk	3300 psi (227 bar, 22,7 MPa)
Tipdruk	0,023

Toegelaten opslag- en transporttemperatuur: -20 °C tot +50 °C.

Toegelaten relatieve vochtigheidsgraad: max. 90 %, niet condenserend.

# Onderdelen



Ref.	Onderdeel	Omschrijving	Aantal
1	24E692	Reparatieset, schakelaar	1
2	24E693	Reparatieset, contactdoos	1
3	24E694	Reparatieset, netsnoer	1
4	24E695	Reparatieset, montageklem	1
5	24E697	Reparatieset, slang max. °C (15 m)	1
	24E698	Reparatieset, slang max. °C (30 m)	1
6	24E699	Reparatieset, max. °C control box (15 m)	1
	24F014	Reparatieset, max. °C control box (30 m)	1

## Toebehorensets:

### Onderdeel Omschrijving

24E696 Toebehorenset, luchtslang 16,5 m

# Standaard Graco-garantie

Graco garandeert dat alle in dit document genoemde en door Graco vervaardigde apparatuur waarop de naam Graco vermeld staat, op de datum van verkoop voor gebruik door de oorspronkelijke koper vrij is van materiaal- en fabricagefouten. Met uitzondering van speciale, uitgebreide, of beperkte garantie zoals gepubliceerd door Graco, zal Graco, gedurende een periode van twaalf maanden na verkoopdatum, elk onderdeel van de apparatuur dat naar het oordeel van Graco gebreken vertoont herstellen of vervangen. Deze garantie geldt alleen indien de apparatuur is geïnstalleerd, gebruikt en onderhouden in overeenstemming met de door Graco schriftelijk verstrekte aanbevelingen.

Normale slijtage en veroudering, of slecht functioneren, beschadiging of slijtage veroorzaakt door onjuiste installatie, verkeerde toepassing, slijpend materiaal, corrosie, onvoldoende of onjuist uitgevoerd onderhoud, nalatigheid, ongeval, eigenmachtige wijzigingen aan de apparatuur, of het vervangen van Graco-onderdelen door onderdelen van andere herkomst, vallen niet onder de garantie en Graco is daarvoor niet aansprakelijk. Graco is ook niet aansprakelijk voor slecht functioneren, beschadiging of slijtage veroorzaakt door de onverenigbaarheid van Graco-apparatuur met constructies, toebehoren, apparatuur of materialen die niet door Graco geleverd zijn, en ook niet voor fouten in het ontwerp, bij de fabricage of het onderhoud van constructies, toebehoren, apparatuur of materialen die niet door Graco geleverd zijn.

Deze garantie wordt verleend onder de voorwaarde dat de apparatuur waarvan de koper stelt dat die een defect vertoont gefrankeerd wordt verzonden naar een erkende Graco dealer opdat de aanwezigheid van het beweerde defect kan worden geverifieerd. Indien het beweerde defect inderdaad wordt vastgesteld zal Graco de defecte onderdelen kosteloos herstellen of vervangen. De apparatuur zal gefrankeerd worden teruggezonden naar de oorspronkelijke koper. Indien bij de inspectie geen materiaal- of fabricagefouten worden geconstateerd, dan zullen de herstellingen worden uitgevoerd tegen een redelijke vergoeding, in welke vergoeding de kosten van onderdelen, arbeid en vervoer begrepen kunnen zijn.

**DEZE GARANTIE IS EXCLUSIEF, EN TREEDT IN DE PLAATS VAN ENIGE ANDERE GARANTIE, UITDRUKKELIJK OF IMPLICIET, DAARONDER MEDEBEGREPEN MAAR NIET BEPERKT TOT GARANTIES BETREFFENDE VERKOOPBAARHEID OF GESCHIKTHEID VOOR EEN BEPAALDE TOEPASSING.**

Gracos enige verplichting en de enige verhaalsmogelijkheid van de koper in geval van een inbreuk op de garantie is hetgeen hierboven is beschreven. De koper gaat ermee akkoord dat geen andere verhaalsmogelijkheid (daarin medebegrepen, maar niet beperkt tot vergoeding van incidentele schade of van vervolgschade door winstderving, gemiste verkoopopbrengsten, letsel aan personen of materiële schade, of welke andere incidentele verliezen of vervolgv verliezen dan ook) aanwezig is. Elke klacht wegens inbreuk op de garantie moet binnen twee (2) jaar na aankoopdatum worden kenbaar gemaakt.

**GRACO GEEFT GEEN GARANTIE EN WIJST ELKE IMPLICIETE GARANTIE AF BETREFFENDE VERKOOPBAARHEID OF GESCHIKTHEID VOOR EEN BEPAALDE TOEPASSING, MET BETREKKING TOT TOEBEHOREN, APPARATUUR, MATERIALEN OF COMPONENTEN DIE GRACO GELEVERD, MAAR NIET VERVAARDIGD HEEFT.** Deze onderdelen die door Graco geleverd, maar niet vervaardigd zijn (zoals elektromotoren, schakelaars, slangen, etc.), zijn onderworpen aan de garantie, indien verleend, van de fabrikant ervan. Graco zal aan de koper redelijke ondersteuning verlenen bij het aanspraak maken op die garantie.

Graco is in geen geval aansprakelijk voor indirecte, incidentele of speciale schade of vervolgschade die het gevolg is van het feit dat Graco zulke apparatuur heeft geleverd, of van de uitrusting, de werking, of VOOR het gebruik van producten of andere goederen op deze wijze verkocht, ongeacht of die ontstaat door inbreuk op een contract, inbreuk op garantie, nalatigheid van Graco, of anderszins.

## FOR GRACO CANADA CUSTOMERS

The Parties acknowledge that they have required that the present document, as well as all documents, notices and legal proceedings entered into, given or instituted pursuant hereto or relating directly or indirectly hereto, be drawn up in English. Les parties reconnaissent avoir convenu que la rédaction du présente document sera en Anglais, ainsi que tous documents, avis et procédures judiciaires exécutés, donnés ou intentés, à la suite de ou en rapport, directement ou indirectement, avec les procédures concernées.

## Graco Information

Voor de meest recente informatie over de producten van Graco, surf naar [www.graco.com](http://www.graco.com).

**OM EEN BESTELLING TE PLAATSEN**, neem contact op met uw Graco-dealer of bel met naar de dichtstbijzijnde dealer.

*Alle tekst- en fotogegevens in dit document geven de meest recente productinformatie die beschikbaar was op het moment van publicatie. Graco behoudt zich het recht voor te allen tijde wijzigingen aan te brengen zonder bericht vooraf.*

*This manual contains Dutch. MM 3A0476*

**Hoofdkantoor Graco:** Minneapolis  
**Kantoren in buitenland:** België, China, Japan, Korea

**GRACO INC. P.O. BOX 1441 MINNEAPOLIS, MN 55440-1441**  
Copyright 2009, Graco Inc. is geregistreerd overeenkomstig I.S. EN ISO 9001  
[www.graco.com](http://www.graco.com)  
5/2016