

Opvarmet højtryksslangesystem

3A4791C
DA

- Til overvågning og kontrol af væsketemperatur -
- Til brug med arkitektonisk maling og grunding med et minimumsflammepunkt på 45 °C -
- Ikke til brug i en eksplosiv atmosfære -
- Kun til professionel brug -

Model 24E656 C°-Maks 1513

Maksimalt fungerende væsketryk 3300 psi (227 bar, 22,7 MPa)

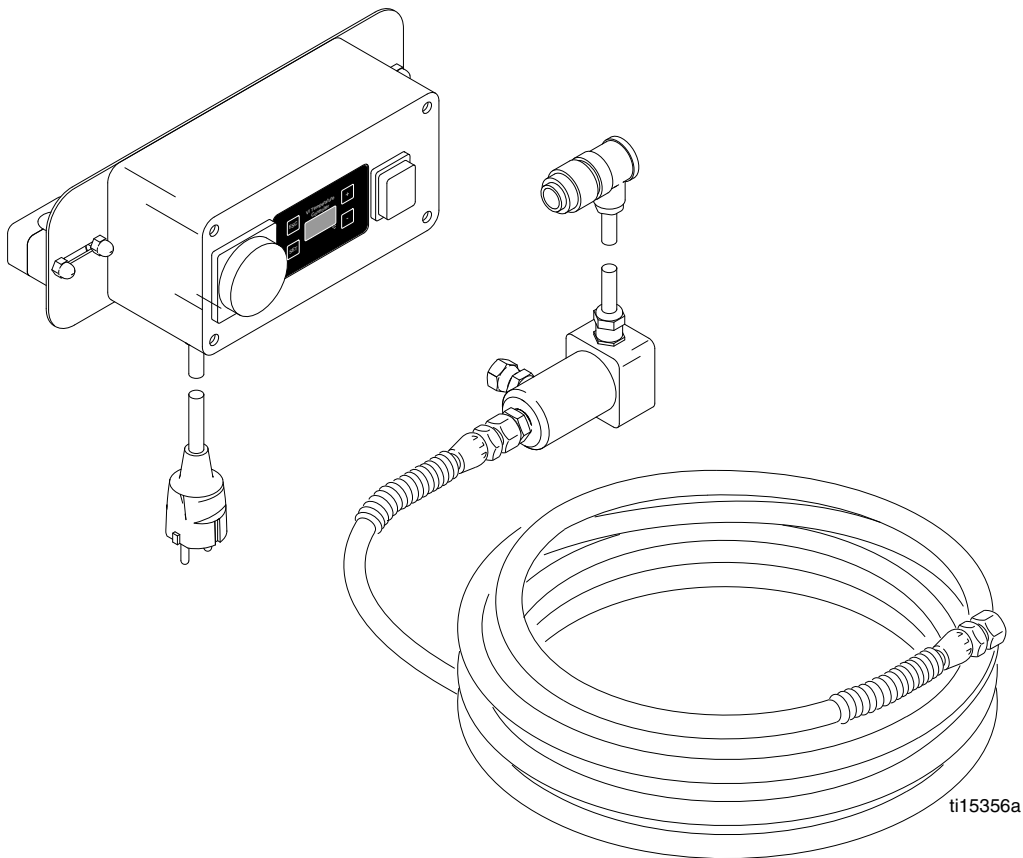
Model 24E657 C°-Maks 3023

Maksimalt fungerende væsketryk 3300 psi (227 bar, 22,7 MPa)



VIGTIGE SIKKERHEDSFORSKRIFTER

Læs alle advarsler og vejledninger i denne håndbog. Gem disse vejledninger.



Advarsler

Følgende advarsler gælder for opsætning, brug, jordforbindelse, vedligeholdelse og reparation af dette udstyr. Udråbstegnet varskor dig om en generel advarsel, og faresymbolet henviser til procedurespecifik risiko. Henvis tilbage til disse advarsler. Yderligere produktspecifikke advarsler findes løbende igennem hele håndbogen, hvor det er påkrævet.

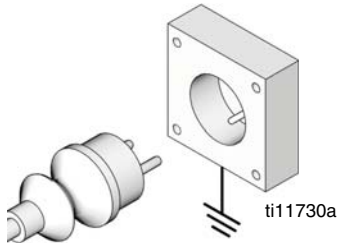
⚠ ADVARSEL



JORDFORBINDELSE

Dette produkt skal jordforbindes. I tilfælde af en elektrisk kortslutning nedsætter jordforbindelsen risikoen for elektrisk stød ved at fungere som en afleder for den elektriske strøm. Dette produkt er udstyret med en jordledning og et passende jordforbindelsesstik. Stikket skal sættes i en stikkontakt, som er korrekt installeret og jordforbundet i overensstemmelse med alle lokale retningslinjer og bestemmelser.

- Ukorrekt installering af jordforbindelsesstikket kan resultere i en risiko for elektrisk stød.
- Når ledningen eller stikket skal repareres, må jordledningen ikke tilsluttes til hverken den ene eller den anden terminal med fladt blad.
- Jordledningen med isolering har en ydre grøn overflade med eller uden gule striber.
- Spørg en kvalificeret elektriker eller servicetekniker, hvis instruktionerne vedr. jordforbindelse ikke er forstået helt, eller spørg hvis du er i tvivl om, hvorvidt produktet er korrekt jordforbundet.
- Det leverede stik må ikke modificeres. Hvis det ikke passer til stikkontakten, skal du få en kvalificeret elektriker til at installere den rigtige stikkontakt.
- Dette produkt er beregnet til brug på et 220 V kredsløb og er forsynet med et jordforbindelsesstik, der svarer til det, som vises på figuren nedenfor.











- Produktet må kun tilsluttes til en stikkontakt, der har samme konfiguration som stikket.
- Dette produkt må ikke bruges med adapter.

Forlængerledninger:

- Brug udelukkende en 3-leder forlængerledning forsynet med et 3-benet jordforbindelsesstik og en 3-benet stikkontakt, der passer til produktets stik.
- Kontrollér, at forlængerledningen ikke er beskadiget. Hvis det er nødvendigt at bruge en forlængerledning, skal der som minimum bruges 12 AWG (2,5 mm²) for at kunne bære den strøm, som produktet kræver.
- En ledning, der er for lille, vil resultere i et fald i strømstyrke, tabt ydeevne og overophedning.


ADVARSEL

   	<p>BRAND- OG EKSPLOSIONSFARE</p> <p>Brandfarlige dampe i et arbejdsområde, såsom dampe fra opløsningsmidler og maling, kan eksplodere eller antændes. For at forebygge af brand og eksplosion:</p> <ul style="list-style-type: none"> • Anvend kun udstyret på et sted med god udluftning. • Fjern alle antændelseskilder, f.eks. vågeblus, cigaretter og bærbare elektriske lamper, og undgå faren ved statiske lysbuedannelser fra plastforhæng. • Sørg for, at arbejdsområdet er ryddeligt, samt at der ikke forefindes f.eks. opløsningsmidler, klude og benzin. • Sæt ikke stik i stikkontakter, tag ikke stik ud, og tænd og sluk ikke for strøm eller lys, når der forefindes brændbare dampe. • Sørg for, at alt udstyr i arbejdsområdet er jordforbundet. Se vejledning for Jordforbindelse. • Anvend kun jordforbundne slanger. • Hold pistolen godt fast mod siden af en jordforbundet metalspand, når pistolens aftrækker aktiveres. • Hvis der opstår statisk gnistdannelse, eller du mærker elektrisk stød, skal pumpearbejdet standses øjeblikkeligt. Anvend ikke udstyret, før du har lokaliseret og afhjulpet problemet. • Sørg for, at der er et velfungerende brandslukningsapparat i arbejdsområdet.
 	<p>FARE FOR HUDINJICERING</p> <p>Væske under højt tryk fra utætte slanger eller sprængte komponenter kan gennemtrænge huden. Skaden kan se ud som et almindeligt snitsår, men skal betragtes som en alvorlig personskade, der kan medføre amputation. Søg straks lægehjælp (kirurgisk behandling).</p> <ul style="list-style-type: none"> • Inspicer slange før brug for snit, buler, knæk eller anden skade. • Udskift slanger proaktivt med jævne mellemrum ud fra dine driftsforhold. • Udskift straks beskadigede slanger. • Tilspænd alle væsketilslutninger, før dette udstyr tages i anvendelse. • Pas på lækager. • Forsøg ikke at standse eller afbøje lækager med hænderne, kroppen, handsker eller klude. • Overstig aldrig slangens maksimale tryk eller temperatur. • Anvend kun væsker, der er kemisk forenelige med våde dele. Se Tekniske data i denne håndbog. Læs materialesikkerhedsdatabladene og anbefalingerne udgivet af væske- og opløsningsmiddelproducenten. • Følg Trykaflastningsproceduren, når du standser sprøjtearbejdet, og før du rengør, undersøger eller efterser udstyret.
	<p>FARE FOR FORBRÆNDINGER</p> <p>Dette udstyr anvender opvarmet væske, som kan gøre udstyrets overflader meget varme. For at undgå alvorlige forbrændinger:</p> <ul style="list-style-type: none"> • Undgå at røre ved varm væske eller varmt udstyr. • Lad udstyret køle helt af, før det berøres. • Brug varmebestandige handsker, og udvis særlig forsigtighed, hvis væsketemperaturen overstiger 43 °C.
	<p>FARE FOR ELEKTRISK STØD</p> <p>Dette udstyr skal være jordforbundet. Forkert jordforbindelse, opstilling eller brug af systemet kan medføre elektrisk stød.</p> <ul style="list-style-type: none"> • Sluk for udstyret, og tag stikket ud af kontakten, før der foretages eftersyn på udstyret. • Brug kun stikkontakter med jordforbindelse. • Brug kun forlængerledninger med 3 ledere. • Jordstikkene på ledninger og forlængerledninger skal være ubeskadigede. • Må ikke udsættes for regn. Skal opbevares indendørs.


ADVARSEL
**FARE VED FORKERT ANVENDELSE AF UDSTYR**

Forkert anvendelse kan forårsage død eller alvorlig personskade.

- Benyt aldrig enheden, hvis du er træt eller har indtaget medicin eller alkohol.
- Overskrid aldrig det maksimale arbejdstryk eller den maksimalt tilladte temperatur for den svageste komponent i systemet. Se afsnittet **Tekniske data** i alle udstyrshåndbøger.
- Anvend kun væsker og opløsningsmidler, der er kemisk forenelige med dette udstyrs våddle. Se afsnittet **Tekniske data** i alle udstyrshåndbøger. Læs advarslerne fra producenterne af væske- og opløsningsmidler. Fuldstændige oplysninger om det pågældende materiale fås ved at bede producenten eller forhandleren om det relevante materialesikkerhedsdatablad (MSDS).
- Undgå at forlade arbejdsområdet, når udstyret er forsynet med strøm eller er under tryk. Sluk for alt udstyr, og følg **Trykaflastningsproceduren**, når udstyret ikke er i brug.
- Kontroller udstyret dagligt. Reparer eller udskift straks nedslidte eller beskadigede dele, og benyt kun originale dele fra fabrikanten.
- Foretag aldrig ændringer eller modifikationer af udstyret.
- Anvend kun udstyret til dets påtænkte formål. Yderligere oplysninger fås ved henvendelse til Graco-forhandleren.
- Slangere og kabler skal altid føres i sikker afstand fra trafikerede områder, skarpe kanter, bevægelige dele og varme overflader.
- Slangerne må ikke knækkes eller bøjes for meget, og de må ikke anvendes til at trække udstyret.
- Der må ikke opholde sig børn eller dyr i arbejdsområdet.
- Overhold alle gældende sikkerhedsbestemmelser.

**FARE FOR GIFTIGE VÆSKER ELLER DAMPE**

Giftige væsker eller dampe kan forårsage alvorlig personskade eller i værste fald døden, hvis væsken sprøjtes i øjnene eller på huden, indåndes eller sluges.

- Læs materialesikkerhedsdatabladene for at blive bekendt med de konkrete farer ved den væske, du arbejder med.
- Opbevar farlige væsker i godkendte beholdere, og bortskaf dem i henhold til gældende retningslinjer.

**PERSONLIGE VÆRNEMIDLER**

For at beskytte dig selv mod alvorlige skader såsom øjenskader, tab af hørelse, inhalering af giftige dampe og forbrændinger, er det nødvendigt, at du bruger passende beskyttelsesudstyr, når du betjener, reparerer eller er i nærheden af udstyret. Sådant udstyr omfatter, men er ikke begrænset til:

- Øjen- og høreværn.
- Respiratorer, beskyttelsesbeklædning og handsker som anbefalet af væske- og opløsningsmiddelproducenten.

Sikkerhedsinformation

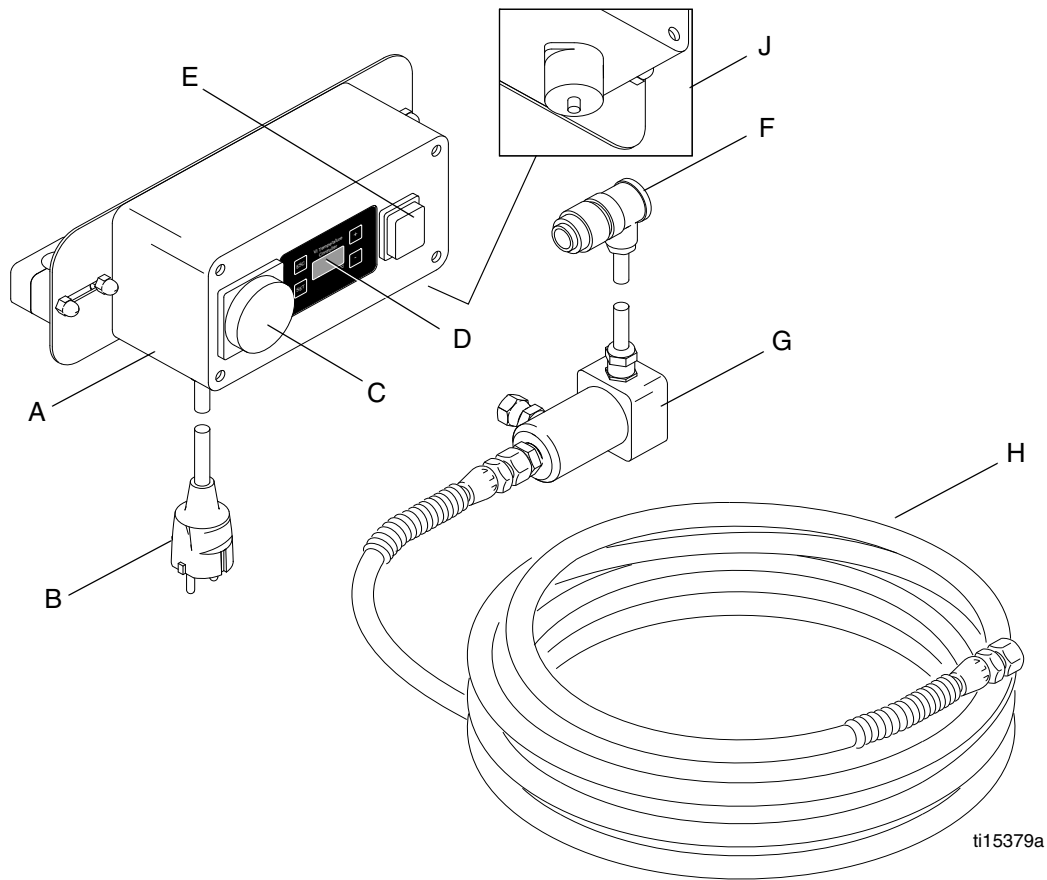
For sikker brug og håndtering af det luftfri højtrykssprøjteudstyr, skal sikkerhedsvejledningen fra producenten af dit luftfri udstyr overholdes.

Produktoverblik

En elektrisk varmeleder er placeret inden i slangen, direkte inde i malingsstrømmen. Denne komponent bruges til at opvarme slangens indhold.

Slangens opvarmningsstyrke er begrænset af dens design og konstruktion, og den er måske utilstrækkelig i nogle situationer såsom med overdrevne store dyser eller lave ind-ledende temperaturer. Den omgivende temperatur kan også påvirke væskens udgangstemperatur.

Komponentidentifikation



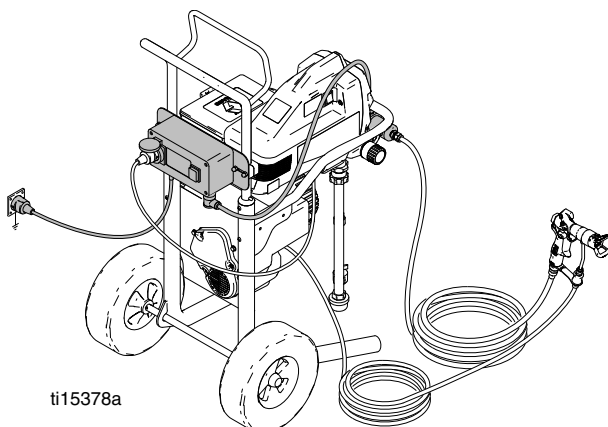
	Komponent
A	Temperaturkontrolknop
B	Ledning
C	Stikkontakt
D	Termostat
E	TÆND/SLUK-kontakt
F	Temperaturkontrolledning
G	Opvarmet slange/manifold
H	Slange
J	Stikkontakt temperaturkontrolledning

Installation

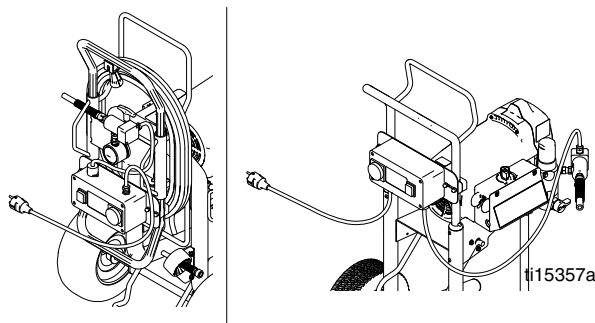
						
<p>Sørg for, at det elektriske udstyr og systemer er slukket, før installation eller tilslutningsarbejde udføres. Der er risiko for livsfarlige kvæstelser pga. elektrisk stød, hvis arbejde udføres, mens det stadig er tændt.</p>						

Tilslut det opvarmede slangesystem til det luftfri malesystem som følger:

1. Udfør **Trykaflastningsproceduren** som angivet i sprøjtehåndbogen.
2. Anvend det medfølgende hardware samt klemmer til at fastgøre temperaturkontrollen (A) på spraypumpens ramme og stramme skrue.
3. **Spoleenheder uden slange:** Tilslut hundrejekoblingen på den opvarmede slange/manifold (G) på hangevindet på pumpens filterindkapsling. Spænd fatningen.



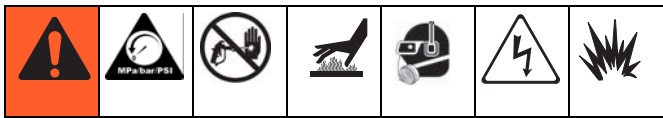
Slangespoleenheder: Tilslut hundrejekoblingen på den opvarmede slange/manifold til hangevindene på slangespolens drejeled, som er placeret på slangespolen. Placer manifolden som vist herunder:



4. Tilslut temperaturkablet (F) i temperaturkontrolstikkontakten (J).
5. Fastgør sprøjtepistolen til den ene ende af den opvarmede slange. Se Tekniske data for vurderinger af støtte til dysen.
6. Sæt sprøjteledning ind i stikkontakten (C) på temperaturkontrollen (A).

BEMÆRK: Denne skal afbrydes fra temperaturkontrollen på slangespolen, når slangespolen er i brug.

Opstart



Før start

BEMÆRK

Udrul slangen helt, og tøm den for luft før brug (meget vigtigt). Hvis luften ikke slipper ud af slangen, vil overførsel af varme fra varmeled-eren ikke være ensartet, og i værste tilfælde vil lederen blive beskadiget. Garantien gælder ikke i sådanne tilfælde.

- Den opvarmede slange skal rengøres, før den tages i brug første gang. For at gøre dette fjernes dysen og afskærmningen fra pistolen, og vand skylles igennem slangen ved lavt tryk i ét minut.
- Brug kun belægningsmaterialer med et flammepunkt, der er 5 °C højere, end den valgte opvarmningstemperatur.
- Brug den opvarmede slange med den tilsvarende temperaturekontrol. Temperaturindstillingen refererer til temperaturen på varmelederen, ikke den reelle temperatur på væsken, der kommer ud af den opvarmede slange.
- Stikkontakten (C) kan bruges som stikkontakt til pumpeenheten, når en alternativ strømforsyning ikke er tilgængelig.

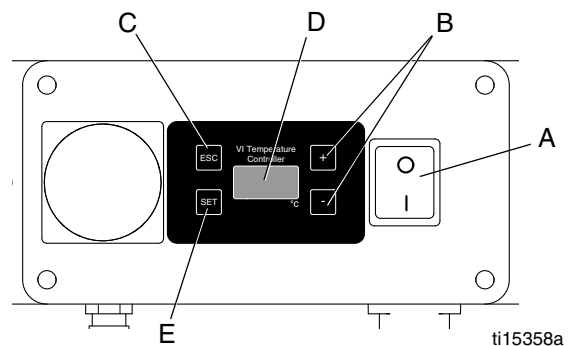
Temperaturjustering



For at justere temperaturen

Temperatursvingningerne på kontrolenheden er variabel og kan indstilles til maksimalt 60 °C.

1. Tænd for kontrolenheden ved at dreje kontakten (A) hen på ON. Displayet (D) vil vise "----". Det næste display er den reelle temperatur på opvarmningsledningen (for eksempel "45 °C" hvis temperaturen på opvarmningsledningen er 45 °C).



2. For at indstille den ønskede temperatur, trykkes der på +/- knapperne (B) med 1 °C forøgelse, indtil den ønskede temperatur vises. Tryk på indstillingsknappen (E) for at låse i denne temperatur.
3. Når du trykker på den ønskede temperatur, vil displayet dynamisk vise temperaturstigningen eller faldet fra den nuværende temp. til den ønskede temp. **BEMÆRK:** Temperaturstigning er typisk hurtigere end temperaturfald.

Opvarmningsledningen tager kun få sekunder om at varme op. Materialet i slangen tager normalt omkring to til fire minutter om at varme op. Sørg for, at materialet i slangen har nået den rette temperatur, før du begynder at bruge systemet.

BEMÆRK

Undgå at indstille temperaturen for højt for at undgå overopvarmning og beskadigelse af materialet.

Fejlfinding

Hvis slangen ikke varmer op, eller andre problemer opstår, kontaktes din Graco-repræsentant.

Fejlkoder

Fejlkode	Definition	Forklaring
SL	Synkronisering tabt	Hvis der er en ligegyldig værdi på kontrolbrættet, eller der ikke er nogen spænding på L og N.
SC	Short Circuit (kortslutning)	Hvis der er en uønsket ledende berøringsflade enten på opvarmningsledningen, kablet mellem manifolden og kontrolenheden eller inden i manifolden.
OC	Open Circuit (åbent kredsløb)	Hvis der er et knæk på ledningen, på kablet mellem manifolden og kontrolenheden eller inden i manifolden.
HI	High Temperature (høj temperatur)	1513-kontrolboks bliver brugt med 3023-slangen. Tilslut 1513-slangen til 1513-kontrolboksen for at fortsætte.
LO	Low Temperature (lav temperatur)	3023-kontrolboks bliver brugt med 1513-slangen. Tilslut 3023-slangen til 3023-kontrolboksen for at fortsætte.

Rengør



1. Sluk for strømmen til slangesystemet.
2. Lad udstyret køle helt af, før der arbejdes på det.
3. Udfør **Trykaflastningsproceduren** (se sprøjtehandbogen).

Rengøring af varmesystemet

Rester af tørret materiale vil påvirke ydeevnen af den opvarmede slanges system negativt. For at sikre problemfri drift for det næste job, rengøres slangen grundigt ved at skylle den med et passende opløsningsmiddel (vand i tilfælde af vandbaserede materialer).

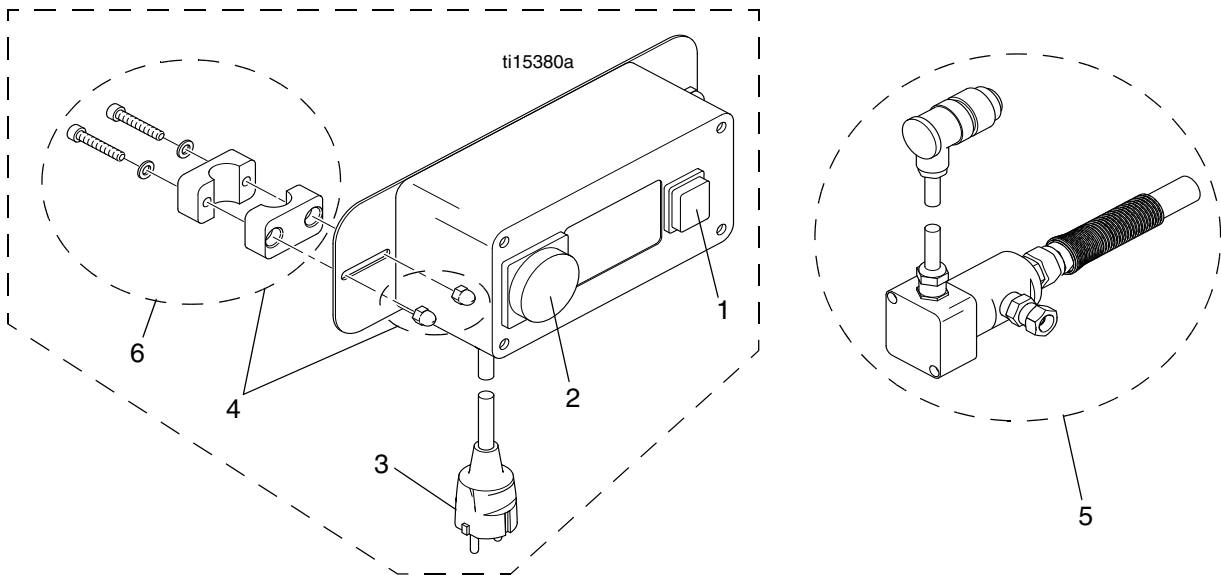
Tekniske data

24E656 opvarmet slange:	
Strømforsyning	230 volt
EI-	1500 W
Kredsløbsbeskyttelse	16 A
Forudindstillet temperatur	0-60 °C
Længde	15 m
Maksimalt materialetryk	3300 psi (227 bar, 22,7 MPa)
Støtte til dysen	0,013
24E657 opvarmet slange:	
Strømforsyning	230 volt
EI-	2100 W
Kredsløbsbeskyttelse	16 A
Forudindstillet temperatur	0-60 °C
Længde	30 m
Maksimalt materialetryk	3300 psi (227 bar, 22,7 MPa)
Støtte til dysen	0,023

Tilladt temperaturinterval ved opbevaring og transport: -20 °C til +50 °C.

Tilladt luftfugtighed: 90 % maks, ikke-kondenserende:

Dele



Ref.	Del	Beskrivelse	Stk.
1	24E692	SÆT, reparation, kontakt	1
2	24E693	SÆT, reparation, stikkontakt	1
3	24E694	SÆT, reparation, strømledning	1
4	24E695	SÆT, reparation, monteringsklemme	1
5	24E697	SÆT, reparation, C°-Maks slange (15 m)	1
	24E698	SÆT, reparation, C°-Maks slange (30 m)	1
6	24E699	SÆT, reparation, C°-Maks kontrolboks (15 m)	1
	24F014	SÆT, reparation, C°-Maks kontrolboks (30 m)	1

Tilbehørssæt:

Del	Beskrivelse
24E696	SÆT, tilbehør, 50 ft luftslange

Gracos standardgaranti

Graco garanterer, at alt udstyr, der henvises til i dette dokument, og som er fremstillet af Graco, og som bærer Gracos navn, er frit for materiale- eller fabrikationsfejl på den dato, hvor det sælges til den oprindelige køber med anvendelse for øje. Med undtagelse af eventuelle særlige, udvidede eller begrænsede garantier, der måtte blive udstedt af Graco, påtager Graco sig i en periode på tolv måneder fra købsdatoen at reparere eller udskifte enhver del af udstyret, som Graco finder at være fejlbehæftet. Denne garanti gælder kun, når udstyret installeres, betjenes og vedligeholdes i henhold til de af Graco anbefalede, skriftlige anvisninger.

Denne garanti dækker ikke, og Graco påtager sig intet ansvar for, almindelig slitage eller eventuelle funktionsfejl, beskadigelse eller slitage, der skyldes ukorrekt installation, anvendelse til forkerte formål, slid, korrosion, utilstrækkelig eller forkert vedligeholdelse, forsømmelighed, uheld, ukorrekte teknisk indgreb eller udskiftning med komponentdele, der ikke er fremstillet af Graco. Graco påtager sig endvidere intet ansvar for funktionsfejl, beskadigelse eller slitage, der måtte skyldes, at det af Graco leverede udstyr ikke er foreneligt med konstruktioner, tilbehør, udstyr eller materialer, der ikke er leveret af Graco, eller som måtte skyldes ukorrekt konstruktion, fremstilling, installation, betjening eller vedligeholdelse af systemer, tilbehør, udstyr og materialer, der ikke er leveret af Graco.

Denne garanti er betinget af, at det udstyr, der hævdes at være fejlbehæftet, indsendes franko til en autoriseret Graco-forhandler til bekræftelse af den påståede fejl. Hvis den påståede fejl kan accepteres, foretager Graco reparation eller udskiftning af alle defekte dele uden beregning. Udstyret vil derefter blive sendt franko til den oprindelige køber. Såfremt en undersøgelse af udstyret ikke måtte afsløre nogen materiale- eller fabrikationsfejl, vil reparationen blive udført mod et rimeligt gebyr, der kan omfatte udgifter til dele, arbejdsløn og forsendelse.

DENNE GARANTI ER DEN ENESTE, DER ER GÆLDENDE, OG DEN TRÆDER I STEDET FOR ENHVER ANDEN GARANTI, DET VÆRE SIG UDTRYKKELEG ELLER UNDERFORSTÅET, HERUNDER, MEN IKKE BEGRÆNSET TIL, GARANTI OM SALGBARHED ELLER GARANTI OM EGNETHED TIL ET BESTEMT FORMÅL.

Gracos eneste forpligtelse og købers eneste afhjælpningsret i tilfælde af garantibrud skal være som ovenfor beskrevet. Køberen accepterer, at denne ikke har nogen anden afhjælpningsret (herunder, men ikke begrænset til, utilsigtet eller følgeremæssig erstatning for driftstab, mistet omsætning, personskaade eller tingsskaade eller noget andet deraf afledt eller følgende tab). Ethvert søgsmål for garantibrud skal anlægges inden to (2) år fra købsdatoen.

GRACO GIVER INGEN GARANTI OG FRASIGER SIG ENHVER UNDERFORSTÅET GARANTI OM SALGBARHED OG EGNETHED TIL ET BESTEMT FORMÅL I FORBINDELSE MED TILBEHØR, UDSKYR, MATERIALER ELLER KOMPONENTER, DER SÆLGES AF, MEN IKKE ER FREMSTILLET AF, GRACO. Sådanne genstande, der sælges, men ikke er fremstillet af Graco (som f.eks. elektriske motorer, kontakter, slanger osv.), er omfattet af de eventuelle garantier, som ydes af producenterne af disse. Graco vil i rimeligt omfang bistå køberen i forbindelse med krav, der rejses som følge af brud på sådanne garantiforpligtelser.

Graco påtager sig under ingen omstændigheder erstatningsansvar for indirekte, utilsigtede, særlige eller følgeremæssige skader som følge af Gracos levering af udstyr i forbindelse hermed eller som følge af leverance, ydelse eller anvendelse af produkter eller andre varer, der sælges i forbindelse hermed, uanset om sådanne skader skyldes kontraktbrud, garantibrud, forsømmelighed fra Gracos side eller andre forhold.

Oplysninger om Graco

For at få de seneste nyheder om Gracos produkter bedes du besøge www.graco.com.

FOR AT AFGIVE EN ORDRE kontakt din Graco-forhandler, eller ring til +1 800 690 2894 for at få oplyst nærmeste forhandler.

Dette dokument – såvel tekst som illustrationer – afspejler de senest tilgængelige produktoplysninger på tidspunktet for offentliggørelsen heraf. Graco forbeholder sig retten til at foretage ændringer når som helst uden forudgående varsel.

Oversættelse af originale instruktioner. *This manual contains Danish. MM 3A0476*

Gracos hovedkvarter: Minneapolis
Internationale kontorer: Belgien, Kina, Japan, Korea

GRACO INC. P.O. BOX 1441 MINNEAPOLIS MN 55440-1441

Copyright 2009, Graco Inc. er registreret til ISO 9001

www.graco.com

5/2016