

BEDIENINGSVOORSCHRIFT en ONDERDELENLIJST



306-686H

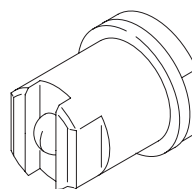
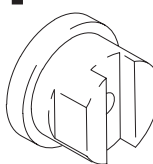
Rev. C
Vervangt B



Dit bedieningsvoorschrift bevat belangrijke
aanwijzingen en waarschuwingen.
ZORGVULDIG LEZEN EN BEWAREN

VOORSCHRIFTEN

WOLFRAAMCARBID “Silver” en “Contractor” Flat Spray Tips



WAARSCHUWING

Wees uiterst voorzichtig bij het schoonmaken of vervangen van tips. Blokkeer meteen het pistool met de veiligheidspal, indien de tip tijdens het spuiten verstopt raakt. Volg altijd de **Drukontlastingsprocedure**, rechts hiernaast, en verwijder daarna pas de tip om hem te reinigen.

Veeg **NOOIT** materiaal rond de tip af, voordat eerst de druk volledig vrijgegeven is, en de veiligheidspal weer in de geblokkeerde stand staat.

De tipbeschermer moet **ALTIJD** op zijn plaats zitten tijdens het spuiten.

Medische Waarschuwing—Verwondingen door vloeistof

ALARMEER METEEN MEDISCHE HULP wanneer het erop lijkt dat vloeistof de huid is binnengedrongen. **BESCHOUW DIT NIET ALS EEN GEWONE SNIJWOND.** Vertel de arts precies welke vloeistof is binnengedrongen.

Aanwijzing voor arts: Vloeistofinjectie in de huid is een traumatische verwonding. Het is belangrijk dat de wond zo snel mogelijk chirurgisch behandeld wordt. **Stel behandeling niet uit om eventuele vergiftiging te onderzoeken.** Vergiftiging is een aandachtspunt bij sommige exotische coatings, als die direct in de bloedbaan gekomen zijn. Het kan nodig zijn een plastisch chirurg te raadplegen, zonedig gespecialiseerd in reconstructie van de hand.

Drukontlastingsprocedure

Volg deze procedure altijd voor het aanbrengen, schoonmaken of vervangen van tips, om het risico van ernstig lichamelijk letsel te verminderen, waaronder letsel als gevolg van in het lichaam binnendringende vloeistof.

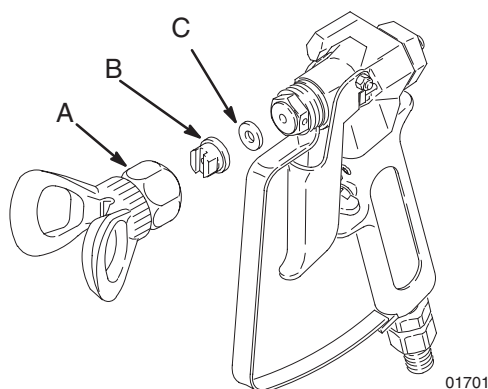
1. Blokkeer de trekker met behulp van de veiligheidspal.
2. Schakel de energietoevoer naar de pomp uit, en sluit alle drukontlastende hoofdluftafsluiters.
3. Zet de veiligheidspal van het pistool in de gedeblokkeerde stand. Houd een metalen deel van het pistool stevig tegen een metalen vat, en trek aan de trekker om de druk vrij te geven.
4. Blokkeer de trekker weer door middel van de veiligheidspal.
5. Houd een vat klaar om aftapvloeistof op te vangen, en open het vloeistofaftapventiel (moet altijd aanwezig zijn). Laat het aftapventiel open staan, zolang u niet opnieuw gaat spuiten.

Als u vermoedt dat de spuittip of de slang geheel verstopt is, of dat de druk niet volledig afgebouwd is na het uitvoeren van bovengenoemde stappen, draai dan **HEEL LANGZAAM** de bevestigingsmoer van de spuittip, of de slangkoppeling iets los, en laat de druk geleidelijk ontsnappen. Draai de moer daarna pas geheel los. Verwijder dan de verstopping uit de tip of de slang.

GRACO N.V.; Industrieterrein — Oude Bunders;
Slakweidestraat 31, 3630 Maasmechelen, Belgium
Tel.: 32 89 770 700 – Fax: 32 89 770 777

©COPYRIGHT 1995, GRACO INC.

Installatie



1. Kies de geschikte tip voor uw toepassing. Zie bladzijden 4, 6 en 7.

2. Spoel de sproeier door en vul hem met vloeistof, voordat u de spuittip aanbrengt, en volg dan de **Drukontlastingsprocedure**, blz. 1.

3. Plaats de tip (B) in de tipbeschermer (A), en plaats dan een pakking (C). Schroef het geheel stevig op het pistool, en gebruik een steeksleutel om het nog eens aan te draaien.

OPMERKING: Plaats u geen pakking, dan zal lekken het gevolg zijn.

4. Test het spuitpatroon op karton of papier, en stel het bij, alvorens met het echte sproeiwerk te beginnen.

Opheffen van storingen

Voorkomen van verstopping van de tip

1. Leg al het materiaal goed uit alvorens met spuiten te beginnen.
2. Verwijder de tip, en reinig hem in een geschikt oplosmiddel. Doe dit minstens twee maal per dag en tijdens elke wat langere onderbreking van het spuiten. Blaas de tip na het schoonmaken droog met lucht. Zie blz. 3.

Verlengen van de levensduur van de tip

Gebruik net genoeg druk om de gewenste verstuiwing en het gewenste patroon te verkrijgen. Probeer liever een grotere maat tip dan een hogere druk om het patroon te verbeteren.

Probleem	Oorzaak	Oplossing
Slecht spuitpatroon	Tip is vuil	Reinig zoals boven beschreven, of vervang
Ruw spuitpatroon	Tip is versleten	Vervang de tip
Vloeistof spat uit de tip	Tip is bij de spuittip afgebrokkeld	Vervang de tip
Geen spuittip	Tip is versleten	Vervang de tip
Aanzienlijk drukverlies bij pistool, en slecht spuitpatroon	Het hoofdvloeistoffilter, of vloeistoffilter in de leiding (indien gebruikt) is verstopt	Reinig of vervang filterelementen
Onregelmatig spuitpatroon bij een fijnsproeitip	Verf is opgedroogd tussen de voorspuittip en de carbid tip	Reinig tip als beschreven

Standaard Tip-Onderhoud

Als de tip tijdens het spuiten verstopt raakt

1. Volg de **Drukontlastingsprocedure** op blz. 1.
2. Verwijder de tip en doordrenk hem met schoon oplosmiddel. Gebruik een borstel met fijne beharing (Graco bestelnrs. 101–891 en 101–892) om verfdetjes te verwijderen.
3. Gebruik zonodig een luchtpistool om de verstopping vanaf de voorkant van de tip er met lucht uit te blazen, of tik de achterkant van de tip tegen een plat oppervlak om de verstopping eruit te kloppen.

4. Is de tip nog steeds verstopt, steek dan een dunne pin, zoals een veiligheidsspeld, in de achterkant van de tip. **Gebruik geen pin die te groot is voor de spuittip.** Draai de pin om de verstopping los te maken. Met de pin kunt u ook voorzichtig opgedroogde verf afkrabben uit het spuitgebied. Blaas de tip door met samengeperste lucht.

WAARSCHUWING

Als u samengeperste lucht gebruikt om een verstopping te verhelpen, laat de druk dan niet hoger dan 2,1 bar zijn, en draag geschikte oogbescherming.

Fine Finish “FF” Tip-Onderhoud

Als de tip tijdens het spuiten verstopt raakt

1. Volg de **Drukontlastingsprocedure** op blz. 1.
2. Verwijder de tip en doordrenk hem met schoon oplosmiddel. Als dit de verstopping niet opheft, ga dan verder met stap 3.
3. Gebruik zonodig een luchtpistool om de verstopping vanaf de voorkant van de tip er met lucht uit te blazen, of tik de achterkant van de tip tegen een plat oppervlak om de verstopping eruit te kloppen.

WAARSCHUWING

Als u samengeperste lucht gebruikt om een verstopping te verhelpen, laat de druk dan niet hoger dan 2,1 bar zijn, en draag geschikte oogbescherming.

4. Is de tip nog steeds verstopt, haal die dan uit elkaar, en reinig hem zoals hieronder uiteen gezet.

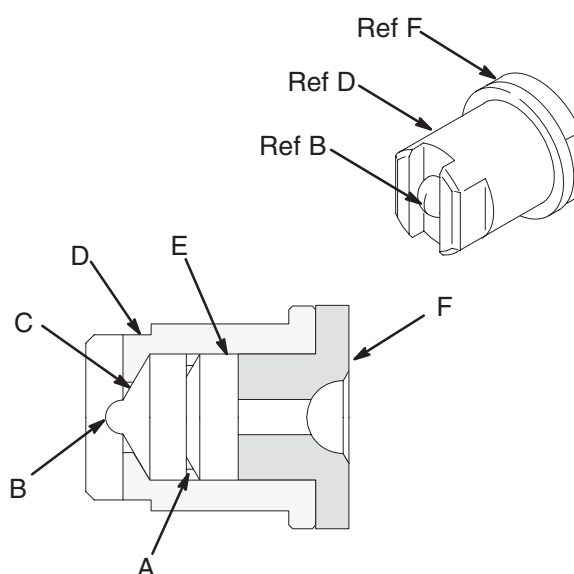
Demontage en reiniging

OPMERKING: Demonteer en reinig slechts één tip tegelijk, om te voorkomen dat onderdelen van tips van verschillende afmetingen door elkaar raken.

1. Houd de tipbehuizing (D) vast met een steeksleutel, en schroef de tiphouder (F) los met behulp van een 1/2" open steeksleutel.
2. Haal de tip uit elkaar.
3. Doordrenk de tip met schoon oplosmiddel. Gebruik een borstel met fijne beharing (Graco bestelnrs. 101–891 en 101–892) om verfdetjes te verwijderen.
4. Controleer de uitmondning (B) van de tip. Als die verstopt is, probeer de verstopping dan op te heffen door met een luchtpistool vanaf de voorkant er lucht door te blazen.

Weer in elkaar zetten

1. Plaats de V-vormige uitmondning (B) in de tipbehuizing (D).
2. Duw de platte kant van de pakking (A) in de tipbehuizing (D) en tegen de platte achterkant van de V-vormige uitmondning (B).
3. Duw de aanduwer (E) in de behuizing en tegen de pakking.
4. Laat de V-vorm van de uitmondning (B) in de uitsparing in de tipbehuizing (D) vallen. Herplaats de tipvasthouder (F) en zet die vast. **NIET TE VAST ZETTEN.** De PTFE pakking (A) heeft maar een matige spanning nodig om effectief af te dichten.

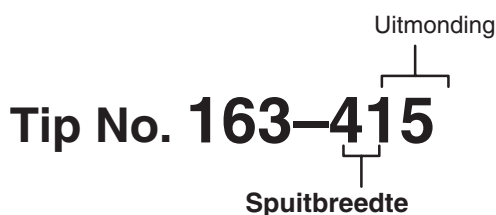


Kiezen van de juiste spuittip

Maat van spuittip bepaalt capaciteit

Het kiezen van de juiste spuittip is een van de belangrijkste aspecten van het luchtloos spuiten. De tip bepaalt de spuit-snelheid en de breedte van het spuitgebied. Het bestelnummer van de tip geeft nuttige informatie over de capaciteit.

Uitmondingsmaat bepaalt hoeveel liter per minuut versuiven kan worden door deze tip voor luchtloos spuiten. De laatste twee cijfers van het bestelnummer duiden de uitmondingsmaat aan, in duizendsten van een inch. In dit voorbeeld is de uitmondingsmaat 0,381 mm.



Spuitbreedte is gebaseerd op spuiten op een afstand van 305 mm van het oppervlak. Verdubbel het vierde cijfer van het bestelnummer van de tip om de minimum spuitbreedte in inches te krijgen. Tel daar twee inches bij op om het maximum te vinden. In het voorbeeld geeft deze tip een spuitpatroon van 203 – 254 mm op een afstand van 305 mm van het oppervlak.

Algemene informatie voor selectie van de tip

Dit is een algemene handleiding voor het kiezen van een tip. Uw Graco dealer zal echter uw uiteindelijke bron van informatie moeten zijn. Hij kan een tip aanbevelen gebaseerd op een toepassing zoals die van u, of hij kan u helpen een test uit te voeren.

1. Bepaal de maximum stroomsnelheid van uw spuitinstallatie. Uw spuitinstallatie (spuiter of pomp en krachtbron) moet voldoende gedimensioneerd zijn voor de stroomsnelheid van de tip die u kiest.
2. Bepaal de stof of stoffen waarmee gespoten moet worden, en de benodigde stroomsnelheid. Als de pomp meerdere spuitpistolen kan voeden, tel dan de stroomsnelheden daarvan op.
3. Bepaal de benodigde uitmondingsmaat uit het tipschema. Als de totale maximum stroomsnelheid past bij uw spuitinstallatie, kies dan de gewenste spuitreedte, en bestel dan de tip waarvan het nummer in de naastliggende kolom staat.

Algemene tip aanbevelingen

De volgende tips geven goede resultaten met de meest gebruikelijke architectonische en onderhouds-coatings. Voor de beste resultaten bij het spuiten van platte oppervlakken wordt een spuitbreedte van 203 – 254 of 254 – 305 mm aanbevolen.

Zie blz. 6 en 7 voor een compleet schema voor de selectie van tips voor luchtloos spuiten.

Laag Viskus Materiaal	Uitmondings Maat In mm	Silver Tip Nummer	Contr. Tip Nummer	Spuitbreedte 305 mm van Spuittip In mm
Lak Vernis Email Schellak Grondverf Enz.	0,280	163-311 163-411 163-511	269-311 269-411 269-511	152-203 203-254 254-305
	0,330	163-313 163-413 163-513	269-313 269-413 269-513	152-203 203-254 254-305
	0,381	163-315 163-415 163-515	269-315 269-415 269-515	152-203 203-254 254-305

Gebruik met bovenstaande tips een filter met fijnheid 100

Midden Hoog Viskus Materiaal	Uitmondings Maat In mm	Silver Tip Nummer	Contr. Tip Nummer	Spuitbreedte 305 mm van Spuittip In mm
Vinyl Acryl Latex Alkyd Olieprod. Beits Etc.	0,432	163-317 163-417 163-517	269-317 269-417 269-517	152-203 203-254 254-305
	0,483	163-319 163-419 163-519	269-319 269-419 269-519	152-203 203-254 254-305

Gebruik met bovenstaande tips een filter met fijnheid 60

Tip Historie

Het kan handig zijn een lijst bij te houden van de diverse gebruikte tips, om later makkelijker te kunnen kiezen.

Soort spuitinstallatie	Gespoten materiaal	Gebruikte tips	Stroomsnelheid			Dekking		
			Goed	Laag	Hoog	Goed	Redelijk	Matig

Spuittip Schema

Silver Fine-Finish Spray Tips 207 bar MAXIMUM WERKDRUK

UITMONDING mm	0,203	0,254	0,305	0,356	0,406	0,457	0,508	0,559	0,610	0,660	0,711	0,762	0,813
SPUITBREEDTE mm	Zet bij het bestellen van deze tips de cijfers 163- voor de drie cijfers hieronder.												
51-102	108	110											
102-152	208	210	212	214	216	218			224				232
152-203		310	312	314	316	318	320	322	324				432
203-254	408	410	412	414	416	418	420		424	426	428	430	
254-305		510	512	514	516	518	520	522	524	526	528	530	
305-356		610	612	614	616	618	620	622	624	626	628		
356-406			712	714	716	718				726			
406-457				814	816	818	820	822	824	826	828		832
457-508				914		918		922	924	926			
Stroomsnelheid lpm	0,26	0,41	0,59	0,79	1,04	1,32	1,63	1,97	2,34	2,75	3,19	3,66	4,16

Contractor Spray Tips 235 bar MAXIMUM WERKDRUK

UITMONDING mm	0,280	0,330	0,381	0,432	0,483	0,533	0,584	0,635	0,686	0,787	0,889
SPUITBREEDTE mm	Zet bij het bestellen van deze tips de cijfers 269- voor de drie cijfers hieronder.										
102-152	211	213	215	217	219						
152-203	311	313	315	317	319						
203-254	411	413	415	417	419	421					
254-305	511	513	515	517	519	521	523	525	527	531	
305-356		613	615	617	619	621	623		627	631	635
356-406			715	717		721					
406-457			815		819	821				831	
Stroomsnelheid lpm	0,49	0,69	0,91	1,17	1,47	1,79	2,15	2,54	2,96	3,90	4,98

OPMERKING: Stroomsnelheid is bepaald met water bij 138 bar aan de tip. De spuitbreedte is gemeten op 305 mm van de uitmonding naar het werkkoppervlak, en is gebaseerd op een viscositeit van 20 sec. #4 Zahn cup, spuitend met 110 bar. De patroonbreedte zal variëren bij verschillende viscositeiten en druk.

Standaard Silver Spray Tips

345 bar MAXIMUM WERKDRUK

UITMONDING <i>mm</i>	0,178	0,228	0,280	0,330	0,381	0,432	0,483	0,533	0,584	0,635	0,686	0,737	0,787	0,838	0,889	0,940	0,991	1,04	1,09
SPUITBREEDTE <i>mm</i>	Zet bij het bestellen van deze tips de cijfers 163 - voor de drie cijfers hieronder.																		
51-102	107	109	111	113	115	117	119	121											
102-152	207	209	211	213	215	217	219	221	223	225	227	229	231	233	235		239		
152-203	307	309	311	313	315	317	319	321	323	325	327	329	331	333	335	337	339	341	343
203-254	407	409	411	413	415	417	419	421	423	425	427	429	431	433	435	437	439	441	443
254-305		509	511	513	515	517	519	521	523	525	527	529	531	533	535	537	539	541	543
305-356		609	611	613	615	617	619	621	623	625	627	629	631	633	635	637	639	641	643
356-406			711	713	715	717	719	721	723	725	727	729	731	733	735	737	739	741	743
406-457				813	815	817	819	821	823	825	827	829	831	833	835	837	839	841	843
406-508						917	919	921	923	925	927	929	931	933	935		939		943
Stroomsnelheid <i>lpm</i>	0,20	0,33	0,49	0,69	0,91	1,17	1,47	1,79	2,15	2,54	2,96	3,42	3,90	4,42	4,98	5,56	6,18	6,83	7,51

UITMONDING <i>mm</i>	1,14	1,19	1,24	1,29	1,35	1,40	1,45	1,50	1,55	1,60	1,65	1,70	1,75	1,80	1,85	1,90	1,95	2,00	2,06
SPUITBREEDTE <i>mm</i>	Zet bij het bestellen van deze tips de cijfers 163 - voor de drie cijfers hieronder.																		
51-102																			
102-152																			
152-203	345	347	349	351		355	357	359											
203-254	445	447	449	451		455	457	459	461	463	465	467	469	471	473	475	477	479	481
254-305	545	547	549	551	553	555	557	559	561	563	565	567	569	571	573	575			
305-356	645	647	649	651		655	657	659	661	663	665	667	669	671		675			
356-406		747	749	751	753	755	757	759	761	763	765	767		771					
406-457	845	847	849	851					861	863	865	867		871					
457-508																			
Stroomsnelheid <i>lpm</i>	8,23	8,98	9,76	10,6	11,4	12,3	13,2	14,1	15,1	16,1	17,2	18,2	19,3	20,5	21,7	22,9	24,1	25,4	26,7

Samenvatting wijzigingen sinds revisie B

De gegevens over de 205-085, de zgn. Silver Round Pattern Spray Tip, die nu verouderd is, zijn uit de handleiding verwijderd.

Graco-garantie

Graco garandeert dat het toestel dat in dit formulier wordt aangeduid, dat door Graco is gefabriceerd en waarop de naam Graco staat, geen gebreken vertoont voor wat betreft het materiaal en vakmanschap op de datum van de verkoop door de erkende Graco-dealer voor gebruik door de oorspronkelijke koper. Graco zal gedurende een periode van twaalf maanden, gerekend vanaf de datum van aankoop, elk onderdeel van het toestel herstellen of vervangen, waarvan Graco heeft vastgesteld dat het defect is. Deze garantie is alleen van toepassing, wanneer het toestel is geïnstalleerd, bediend en onderhouden conform de schriftelijke aanbevelingen van Graco.

Deze garantie dekt niet de volgende zaken, en daarvoor zal Graco niet aansprakelijk worden gesteld: algemene slijtage door normaal gebruik of enig defect of enige schade of slijtage ontstaan door een onjuiste installatie, onjuist gebruik, schuren, corrosie, onvoldoende of onjuist onderhoud, onachtzaamheid, ongelukken, aanpassingen of vervanging van onderdelen door niet-Graco-onderdelen of componenten. Ook is Graco niet aansprakelijk voor slecht functioneren, schade of slijtage dat veroorzaakt is door incompatibiliteit van het Graco-toestel met constructies, toebehoren, toestellen of materialen die niet zijn geleverd door Graco of door constructies, toebehoren, toestellen of materialen niet geleverd door Graco die verkeerd zijn ontworpen, gefabriceerd, geïnstalleerd, bediend of onderhouden.

Deze garantie wordt verleend onder de voorwaarde dat het toestel waarvan wordt beweerd dat het defect is, op kosten van de koper wordt teruggebracht naar een erkende Graco-dealer ter controle en bevestiging van het beweerde defect. Als het toestel inderdaad het beweerde defect vertoont, dan zal Graco alle defecte onderdelen kosteloos repareren of vervangen. Het toestel zal worden teruggebracht naar de oorspronkelijke koper op kosten van Graco. Als de inspectie van het toestel geen defect aan het licht brengt dat het gevolg is van gebreken voor wat betreft het materiaal en vakmanschap, dan zal het toestel tegen een redelijke vergoeding worden gerepareerd; onder deze vergoeding kunnen de kosten vallen van onderdelen, arbeidsloon en vervoer.

De enige verplichting van Graco en de enige verhaalsmogelijkheid van de koper in het kader van de garantie is hierboven weergegeven. De koper stemt toe dat hem geen ander verhaal ter beschikking staat (daaronder medebegrepen, maar niet beperkt tot, gevolg- of oorzakschaden met betrekking tot winstderving, verlies van verkoop, persoonlijk letsel of eigendomschade, of enige andere gevolg- of oorzakschade). Enige actie met betrekking tot verhaal in het kader van de garantie moet binnen twee (2) jaar na de verkoopdatum worden ondernomen.

Graco biedt geen garantie op, en aanvaardt geen enkele garantieclaim met betrekking tot toebehoren, toestellen, materialen of componenten die door Graco worden verkocht, maar niet door Graco zijn gefabriceerd. Deze artikelen die door Graco worden verkocht, maar niet door Graco zijn gefabriceerd, vallen, indien er garantie op is, onder de garantie van de fabrikant. Graco zal de koper op redelijke wijze bijstaan bij het indienen van enige claim in het kader van dergelijke garantie.

De volgende artikelen vallen niet onder de dekking van de Graco-garantiepolis:

- De afstelling van de oliepakking.
- Vervanging van afdichtingen of pakkingen als gevolg van normale slijtage.

Normale slijtage wordt niet beschouwd als gebreken voor wat betreft het materiaal en vakmanschap.

BEPERKING VAN DE AANSPRAKELIJKHEID

In geen geval zal Graco aansprakelijk worden gehouden voor indirecte, oorzaak-, speciale of gevolgschaden die voortvloeien uit de levering van toestellen door Graco krachtens deze, of voor de verschaffing, prestaties, of het gebruik van enige producten of andere goederen verkocht hiertoe, of deze nu het gevolg zijn uit contractbreuk, garantieverhaal, de onachtzaamheid van Graco, of anderszins.

Verkoopkantoren: Atlanta, Chicago, Dallas, Detroit, Los Angeles, Mt. Arlington (N.J.)
Kantoren in buitenland: Canada; England; Korea; Zwitserland; Frankrijk; Duitsland; Hong Kong; Japan

**GRACO N.V.; Industrieterrein — Oude Bunders;
Slakweidestraat 31, 3630 Maasmechelen, Belgium
Tel.: 32 89 770 700 – Fax: 32 89 770 777**

GEDRUKT IN BELGIE 306-686 01/95