

Roestvrij staal, luchtbediend Afgiftekraan

306715H

Rev. K

Maximum werkdruk: 21 MPa (210 bar)

Modelnr. 205612, serie B

Zonder zitting of materiaalnaald.

Modelnr. 205435

Inclusief kraan 205612, verchromde tapse materiaalnaald en zitting.

Modelnr. 685457

Inclusief kraan 205612, verchromde tapse materiaalnaald en zitting.

Modelnrs. 244382, 244383 en 244384

Inclusief kraan 205612, met bekerdichting en niet-druppende naald en nozzle.

Modelnr. 207440, serie D

Incl. verchromde materiaalnaald met wolframcarbide naald en zitting.

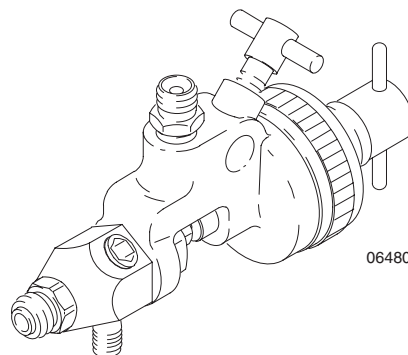
Modelnr. 904227

Inclusief automatische kraan.

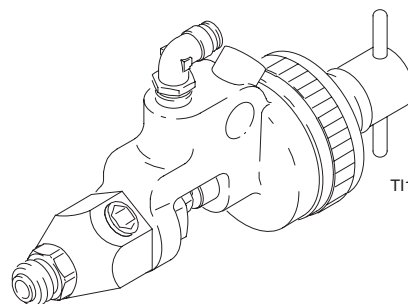
Maximum werkdruk: 10,5 MPa (105 bar)



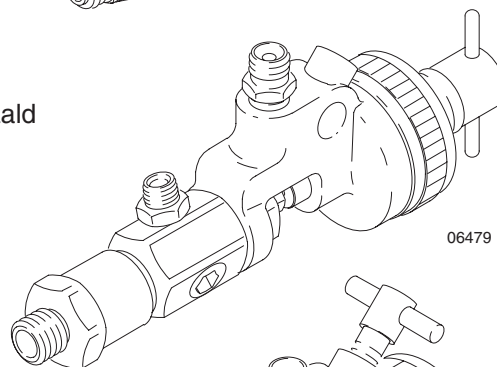
Lees de waarschuwingen en instructies.
Zie blz. 2, Inhoudsopgave.



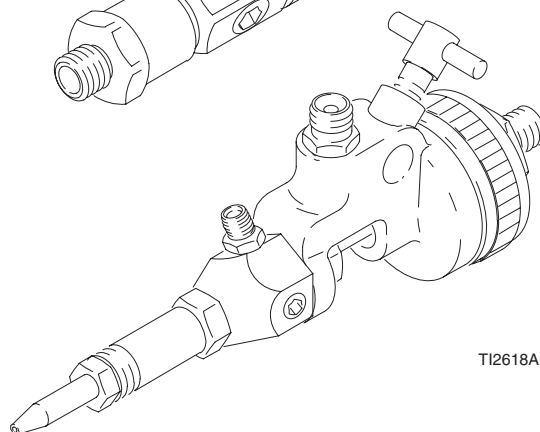
06480



T11694A



06479



T12618A

Inhoudsopgave

Waarschuwingen	2
Installatie	5
Aarding	5
Voorbeeld opstelling	6
Algemene informatie	6
De afgiftecabine ventileren	6
De kraan monteren	6
De luchtleidingen aansluiten	6
De materiaalleidingen aansluiten	7
Systeemonderdelen	7
Bediening	8
Instellingen en afstellingen	8
Drukcontastingsprocedure	8
Onderhoud	9
Dagelijkse reiniging van de afgiftekraan	9
Spoelen	9
Storingen opsporen en verhelpen	10
Onderhoud	12
Naald, zitting en pakkingen	12
Luchtzuiger, veer en dichtingen	13
Pakkingconfiguraties	13
Onderdelen	14
Model 205435	14
Model 205612, serie B	14
Model 685457	14
Model 207440, serie D	16
Model 904227	17
Afmetingen	18
Technische gegevens	19
Standaard Graco-garantie	20

Symbolen

Waarschuwingssymbool



Dit symbool waarschuwt u voor de mogelijkheid van zware verwondingen of de dood als u de aanwijzingen niet opvolgt.

Voorzichtig-symbool



Dit symbool waarschuwt u voor de mogelijkheid van beschadiging of vernietiging van apparatuur als u de aanwijzingen niet opvolgt.

WAARSCHUWING



INJECTIEGEVAAR

Materiaal uit kraan, uit lekkende slangen of gescheurde onderdelen, kan door de huid heen binnendringen in het lichaam, en zeer zware verwondingen veroorzaken, waarbij zelfs amputatie nodig kan blijken. Ook materiaal dat in de ogen of op de huid spat kan ernstig letsel veroorzaken.

- In de huid gedrongen materiaal geeft wonden die er uitzien uit een gewone snijwond, maar die in werkelijkheid zeer ernstig zijn. **Roep meteen medische hulp in.**
- Richt nooit een doseerventiel op een persoon of op een lichaamsdeel.
- Houd uw hand of vinger nooit voor de spuitmond.
- Gebruik nooit uw handen of ander deel van het lichaam, of een poetslap, om een lek te dichten of lekkend materiaal af te buigen.
- Probeer nooit verf “terug te blazen”; dit is geen luchtspuitsysteem.
- Volg de **Drukontlastingsprocedure** op blz. 8 als u: gevraagd wordt de druk te ontlasten; stopt met de afgifte; de apparatuur reinigt, nakijkt of onderhoud eraan pleegt; en de spuitmond aanbrengt of reinigt.
- Draai alle materiaalaansluitingen vast voordat u deze apparatuur gaat bedienen.
- Controleer slangen, buizen en verbindingen dagelijks. Vervang versleten, beschadigde of losse delen onmiddellijk. Permanent gekoppelde slangen kunnen niet worden gerepareerd; vervang de hele slang.



GEVAREN VAN GIFTIGE MATERIELEN

Gevaarlijke materialen of giftige dampen kunnen ernstig letsel of zelfs de dood veroorzaken, wanneer ze in de ogen of op de huid spatten, of bij inademen of inslikken.

- Zorg dat u op de hoogte bent van de specifieke gevaren van het materiaal dat u gebruikt. Lees de waarschuwingen van de fabrikant.
- Bewaar gevaarlijk materiaal in een goedgekeurd vat. Voer overtollig gevaarlijk materiaal af volgens alle plaatselijke en landelijke richtlijnen.
- Draag geschikte beschermende kleding, handschoenen, een veiligheidsbril en een ademhalingsfilter.

WAARSCHUWING



BRAND- EN EXPLOSIEGEVAAR

Verkeerde aarding, slechte ventilatie, open vuur of vonken kunnen een gevaarlijke situatie veroorzaken en leiden tot brand of explosies en ernstig letsel.



- Aard de apparatuur en het te spuiten object. Zie **Aarding** op blz. 5.
- Zorg voor ventilatie met verse lucht, om te voorkomen dat brandbare dampen blijven hangen afkomstig uit oplosmiddelen of uit het afgegeven materiaal.
- Doof alle open vuur en waakvlammen in de werkruimte.
- Verbreek alle elektrische verbindingen met de apparatuur op de werklocatie.
- Houd de werklocatie vrij van rommel, waaronder begrepen oplosmiddel, poetslappen en benzine.
- Schakel geen licht aan of uit op de werklocatie terwijl gewerkt wordt, of terwijl nog dampen aanwezig zijn.
- Niet roken op de werklocatie.
- Laat geen benzinemotor draaien op de werklocatie.
- **Stop onmiddellijk met materiaalafgifte** indien u vonken door statische elektriciteit ziet. Stel de oorzaak vast, en verhelp het probleem.



INSTRUCTIES



GEVAREN BIJ VERKEERD GEBRUIK VAN DE APPARATUUR

Door verkeerd gebruik kan de apparatuur scheuren, verkeerd functioneren of onverwachts in werking komen, wat kan leiden tot ernstig letsel.

- Deze apparatuur is uitsluitend bedoeld voor professioneel gebruik.
- Lees alle bedieningsvoorschriften, typeplaatjes en labels, voordat u de apparatuur in gebruik neemt.
- Gebruik de apparatuur uitsluitend voor de toepassing waarvoor ze bedoeld is. Als u twijfelt, bel dan uw Graco dealer.
- Breng geen wijzigingen of modificaties aan de apparatuur aan. Gebruik uitsluitend Graco-onderdelen en accessoires.
- Controleer de apparatuur dagelijks. Repareer of vervang versleten of beschadigde onderdelen meteen.
- De maximum werkdruk van het zwakste onderdeel in uw systeem niet overschrijden. Zie de **Technische gegevens** op blz. 19 voor de maximale werkdruk van deze apparatuur.
- Gebruik alleen materialen en oplosmiddelen die de bevochtigde delen van de apparatuur niet chemisch kunnen aantasten. Raadpleeg het hoofdstuk **Technische gegevens** van de handboeken van alle apparatuur. Lees de waarschuwingen van de fabrikant van te gebruiken materialen.
- Leg slangen zodanig dat ze niet in aanraking komen met transportmiddelen, scherpe randen, bewegende delen, of hete oppervlakken. Stel Graco slangen niet bloot aan temperaturen boven 82°C of onder -40°C.
- Draag gehoorbescherming, als u deze apparatuur bedient.
- Houdt u aan alle geldende plaatselijke, landelijke en Europese voorschriften op het gebied van brandpreventie, elektriciteit en veiligheid.



GEVAREN VAN BEWEGENDE DELEN

Bewegende delen kunnen uw vingers afknellen of zelfs amputeren.

- Blijf uit de buurt van bewegende delen bij het starten en gebruiken van de pomp.
- Voordat er onderhoud aan de pomp gepleegd wordt moet eerst de **Drukontlastingsprocedure** op blz. 8 worden uitgevoerd, om te voorkomen dat de pomp per ongeluk zou gaan werken.

Installatie

Aarding

 **WAARSCHUWING**



BRAND- EN EXPLOSIEGEVAAR
Voordat de apparatuur gebruikt wordt moet die geaard worden, zoals hieronder uitgelegd. Lees ook het hoofdstuk **BRAND- EN EXPLOSIEGEVAAR** op blz. 4.

Om het risico van vonken door statische elektriciteit te verminderen, moet de pomp en alle andere componenten op de locatie waar de vloeistof wordt afgegeven. Volg de aardingsvoorschriften van de elektriciteitsmaatschappij op, die voor deze soort apparatuur en deze omstandigheden gelden en zorg ervoor dat al deze onderdelen geaard zijn.

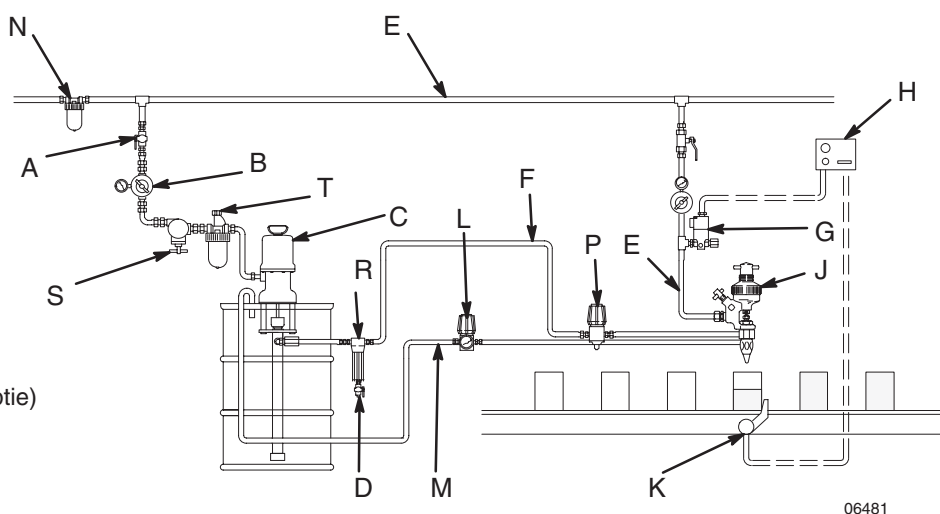
- *Luchtcompressors en hydraulische voedingen:* Aarden conform de aanbevelingen van de fabrikant.
- *Lucht- en materiaalslangen:* Alleen elektrisch geleidende slangen gebruiken met een gezamenlijke slanglengte van maximaal 150 meter, om zeker te zijn van de continuïteit van de aarding.
- *Doseerventiel:* Zorg voor goede aarding van de kraan door die aan te sluiten op een goed geaarde vloeistofslang en pomp.
- *Materiaalvoorraadvat:* Volgens plaatselijk voorschrift.
- *Alle vaten met oplosmiddel* gebruikt bij het spoelen: Volgens plaatselijk voorschrift. Gebruik alleen metalen vaten, die geleidend zijn, en zet ze op een geaard oppervlak. Plaats het vat niet op een niet-geleidend oppervlak, zoals papier of karton, omdat dat de aarding onderbreekt.
- *Pomp:* Gebruik een massadraad en een klem zoals is aangegeven in de afzonderlijke instructiehandleiding van de pomp.

Installatie

Voorbeeldopstelling

Verklaring

- A Zelfontlastende luchtkraan
- B Luchtreduceerventiel
- C Aanvoerpomp
- D Materiaalaftapkraan
- E Luchtleiding
- F Materiaalleiding
- G Relaisklep
- H Besturingskast
- J Afgiftekraan
- K Sensor
- L Tegendrukventiel
- M Retourleiding voor circulatie (optie)
- N Filter in luchtleiding
- P Vloeistofreduceerventiel
- R Vloeistoffilter
- S Pumpsnelheidsbegrenzer
- T Olienevelaar



06481

Algemene informatie

OPMERKING: Nummers en letters tussen haakjes verwijzen naar de overeenkomstige aanduidingen in de afbeeldingen en de onderdelentekening.

OPMERKING: Gebruik altijd originele Graco-onderdelen en toebehoren, verkrijgbaar bij uw Graco-dealer.

Bovenstaande tekening van de **voorbeeldopstelling** is slechts een richtlijn voor de keuze van de vereiste en de optionele toebehoren voor een automatisch afgiftesysteem. Neem contact op met uw Graco-leverancier voor hulp bij het ontwerpen van een systeem dat bij uw specifieke behoeften past.

De afgiftecabine ventileren

⚠ WAARSCHUWING

Gebruik deze kraan alleen in een goed geventileerde spuitcabine om gevaarlijke concentraties van giftige en/of brandbare dampen te voorkomen. De afgiftekraan nooit bedienen als de ventilatoren niet draaien.

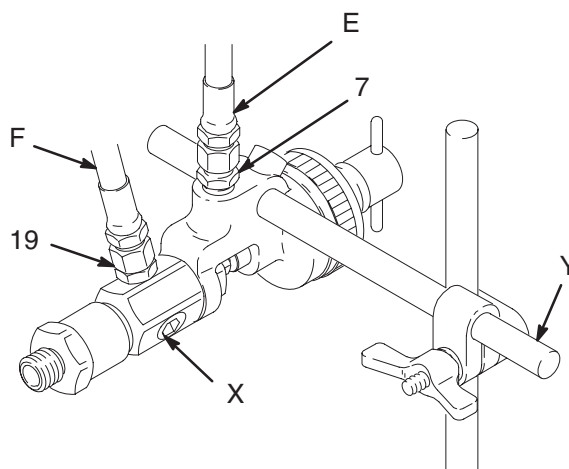
De kraan monteren

Monteer de kraan op een stang met een diameter van 12,7 mm (0,50 in.) (Y) op een draagstel of een afgiftemachine. Zie Afb. 1 en de **Voorbeeldinstallatie**. Modellen 205435, 205612 en 685457 worden geleverd met een klenschroef voor de montage. De klenschroef voor model 207440 is los te bestellen (onderdeelnr. 205355).

De luchtleidingen aansluiten

Reinig alle leidingen en aansluitingen; haal het stof weg, verwijder bramen, etc. en blaas ze door met schone lucht voordat u ze aansluit op het systeem. De luchttoevoerleiding (E) moet voorzien zijn van een luchtfilter (N) om schadelijk stof en vocht uit de perslucht te verwijderen.

Gebruik een gewone dicht 3-weg elektromagnetische luchtklep (G) voor de regeling van de afgiftekraan (J). Sluit een geaarde luchttoevoerleiding (E) van de drieweg klep aan op het 1/4 npsm(u) luchtinlaatverloopstuk (7) van de afgiftekraan. Zie Afb. 1.



Afgebeeld model 207440

06482

Afb. 1

Installatie

De materiaalleidingen aansluiten

Sluit een geaarde materiaalleiding (F) aan van de pomp op het materiaalstraatverloopstuk (19) van de afgiftekraan. U moet een materiaaldrukregelaar (P) aanbrengen om de materiaaldruk naar de afgiftekraan te regelen. Een regelaar stelt u in staat om de materiaaldruk nauwkeuriger te regelen dan wanneer u deze regelt via de luchtdruk naar de pomp.

Breng een materiaalfilter (R) aan om vaste deeltjes en neerslag te verwijderen waardoor de nozzle (spuitmond) verstopt kan raken.

In een circulatiesysteem moet u de plug (4) van de circulatiepoort (X) afhalen. Sluit een retourleiding (M) aan vanaf de circulatiepoort naar het tegendrukventiel. Het tegendrukventiel zorgt voor een gereguleerde druk naar alle afgiftekranen in het systeem.

Systeemonderdelen



WAARSCHUWING

Twee toebehoren moeten in ieder in uw systeem aanwezig zijn, namelijk een zelfontlastende luchtkraan (A) en een materiaalafstapkraan (D). Deze toebehoren helpen het risico te verminderen van ernstig lichamelijk letsel waaronder het spatten van materiaal in de ogen of op de huid, en verwonding door bewegende delen bij het afstellen of repareren van de pomp.

De zelfontlastende luchtkraan is alleen vereist bij luchtgedreven pompen. Hij ontlast de lucht die is blijven zitten tussen de kraan en de pomp, nadat de luchtregelaar is dichtgedraaid. Opgesloten lucht kan de pomp onverwachts aan het lopen brengen. Plaats de kraan dicht bij de pomp.

De materiaalafstapkraan helpt de druk in de pomp, de slang en de afgiftekraan te ontlasten; het kan onvolgende zijn om alleen de kraan even open te zetten om de druk te ontlasten.

Bediening

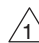
Instellingen en afstellingen

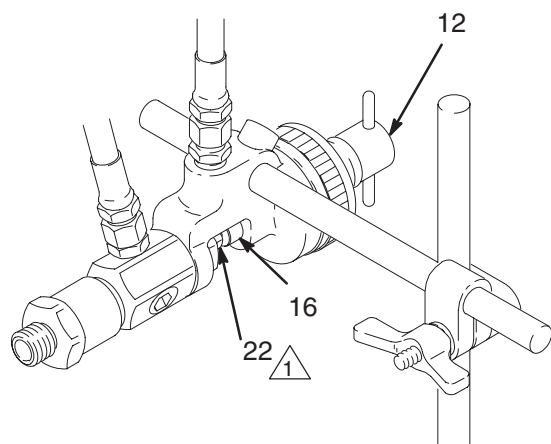
Elke dag voordat u aan het werk gaat moet u het blootliggende gedeelte van de naald (22) en de zuiger (16) smeren met een smeermiddel dat compatibel is met het materiaal dat wordt afgegeven. Zie Afb. 2. Bedek na het smeren de blootliggende gedeeltes van de naald en de zuiger met een stuk plastic om te voorkomen dat hier materiaal op aanslaat. Aanslag kan de kleppakking (9 of 20) beschadigen. Zie Afb. 3 op blz. 12.

Stel de aandrijfvlucht in op minstens 345 kPa (3,4 bar) en start de pomp. Pas de snelheid en de druk van de pomp aan de gewenste stroomsnelheid aan. Gebruik altijd de laagst mogelijke pompsnelheid die nodig is om het gewenste resultaat te bereiken.

Om het loopbereik van de naald te verminderen moet u de stelschroef (12) rechtsom draaien; om het bereik te verhogen moet u hem linksom draaien. Als de kraan vanuit de afgiftemond lekt nadat hij is dichtgedraaid, moet u de stelschroef rechtsom draaien, totdat het lekken van de kraan stopt.

Bij een circulatiesysteem moet u het tegendrukventiel zo afstellen dat het zorgt voor een constante tegendruk voor alle afgiftekranen in het systeem en tegelijkertijd de goede druk levert voor de circulatie van het materiaal. Zie de **Voorbeeldinstallatie** op blz. 6.

 Dagelijks olie aanbrengen.



Afgebeeld model 207440

06482

Drukontlastingsprocedure

WAARSCHUWING



INJECTIEGEVAAR

Materiaal onder hoge druk kan door de huid heen binnendringen en ernstig letsel veroorzaken. Om het risico te verminderen van verwondingen door materiaalinjectie, spattend materiaal, of bewegende delen, moet u de **Drukontlastingsprocedure** volgen steeds wanneer u:

- leest dat de druk moet worden ontlast,
- ophoudt met vloeistof afgeven,
- het systeem of een deel van het apparaat nakijkt of er onderhoud aan pleegt,
- of de tuit installeert of reinigt.

1. Schakel de stroom naar de pomp uit.
2. Sluit de zelfontlastende luchtkraan (vereist in luchtgedreven pompen).
3. Zet de afgiftekraan open om de druk te ontlasten.
4. Open de aftapkraan van de pomp (vereist in uw systeem) teneinde de materiaaldruk in de verdringerpomp mede te ontlasten. Mogelijk is alleen het openzetten van de afgiftekraan niet voldoende om de druk te ontlasten. Houd een opvangbak bij de hand om het vrijkomende materiaal op te vangen.
5. Laat de aftapkraan/-kranen open staan totdat u weer klaar bent om verder te gaan met de afgifte.

Als u vermoedt dat de afgiftekraan of de slang volledig verstopt zit, of dat de druk niet volledig is ontlast nadat u bovenstaande stappen heeft uitgevoerd, moet u de eindkoppeling van de slang zeer langzaam losdraaien en de druk geleidelijk ontlasten; draai hem dan volledig los. Reinig nu de kraan en de slang.

Afb. 2

Onderhoud

Dagelijkse reiniging van de afgiftekraan

VOORZICHTIG

Zorg ervoor dat het oplosmiddel dat u gebruikt compatibel is met het af te geven materiaal, om zo te voorkomen dat de materiaalleidingen van de kraan verstopt raken.

WAARSCHUWING

Om het risico van ernstig letsel te verminderen moet u elke keer als u de instructie krijgt om de druk te ontlasten de **Drukontlastingsprocedure** op blz. 8 volgen.

Goed doorspoelen is een belangrijk onderdeel van de zorg voor en het onderhoud van uw automatische afgiftekraan. Spoel de kraan dagelijks met een geschikt oplosmiddel totdat alle materiaalsporen zijn verwijderd uit de leidingen van de kraan. **Ontlast de druk** voordat u gaat spoelen.

Reinig de buitenkant van de kraan door hem met een zachte doek die u vochtig heeft gemaakt met een geschikt oplosmiddel.

VOORZICHTIG

Nooit de gehele afgiftekraan onderdompelen in oplosmiddel. Door onderdompeling in oplosmiddel verwijdert u de smeermiddelen wat mogelijk tot beschadiging van de pakkingen kan leiden.

Om uitgeharde deeltjes uit de afgifteopening te verwijderen moet u vanaf de voorkant lucht door de opening blazen.

Spoelen

WAARSCHUWING

Om het risico van ernstig letsel te verminderen moet u elke keer als u de instructie krijgt om de druk te ontlasten de **Drukontlastingsprocedure** op blz. 8 volgen.

Zorg ervoor, dat de gehele installatie en het vat voor het spoelmiddel goed geaard zijn. Lees het gedeelte **Aarding** op blz. 5. **Ontlast de druk** en verwijder de spuitmond van de afgiftekraan. Gebruik de laagst mogelijke druk bij het doorspoelen, en zorg voor metaal-op-metaal contact tussen afgiftekraan, om de gevaren te beperken van verwonding door in de huid dringende vloeistof, van vonken door statische elektriciteit en van spatten.

Start de pomp en spoel het systeem met een geschikt oplosmiddel zoals staat uitgelegd in de instructies van uw pomp. Kijk het systeem onder druk na op lekkages; als u lekkages vindt, **ontlast dan de druk** en repareer ze. Zet het systeem opnieuw onder druk en kijk goed of de lekkages zijn gestopt.

Storingen opsporen en verhelpen

WAARSCHUWING

Om het risico van ernstig letsel te verminderen moet u elke keer als u de instructie krijgt om de druk te ontlasten de **Drukontlastingsprocedure** op blz. 8 volgen.

Voordat u onderhoud gaat plegen aan deze apparatuur, moet u altijd eerst de **druk ontlasten**.

OPMERKING: Vóór demontage eerst alle mogelijke oorzaken en oplossingen controleren.

Probleem	Oorzaak	Oplossing
Ongelijkmatig afgiftepatroon.	Materiaaldruk te laag.	Verhoog de druk naar de pomp of stel de materiaaldrukregelaar anders af.
De kraan stopt niet met de afgifte.	Vloeistofdruk te hoog.	Verlaag de luchtdruk naar de pomp of stel de materiaaldrukregelaar anders af.
	Materiaalnaald blijft steken.	Reinigen, repareren.
	Zuigerpakking blijft steken.	Repareren.
	Verstopte of versleten naald of zitting.	Reinigen of vervangen.
Er komt niets uit de kraan.	De pomp werkt niet.	Lees de afzonderlijke instructiehandleiding van de pomp.
	Materiaalleiding verstopt.	Reinigen.
	Materiaalklep dicht.	Zet hem open.
	Verstopte opening of naaldzitting.	Reinigen.
	Geen trekker- of aandrijfdruk.	Controleren, reinig alle leidingen.
	Versleten of droge zuigerpakkingen.	Vervangen.

Onderhoud

Naald, zitting en pakkingen

WAARSCHUWING


Om het risico van ernstig letsel te verminderen moet u elke keer als u de instructie krijgt om de druk te ontlasten de **Drukontlastingsprocedure** op blz. 8 volgen.

Om de naald (22), de zitting (23) of de pakkingen (9 of 20) te reinigen of te vervangen, moet u **de druk ontlasten** en vervolgens de kraan met een geschikt oplosmiddel spoelen. **Ontlast de druk** na het spoelen en haal de materiaalslang(en) los. Schroef de borgmoer (8) van het uitlaathuis (17) en lijn de gleuf in de luchtzuiger (16) uit op de gleuf in de behuizing van de kraan (18). Draai het uitlaathuis uit de behuizing van de kraan en schuif de naald uit de holte in de luchtzuiger.

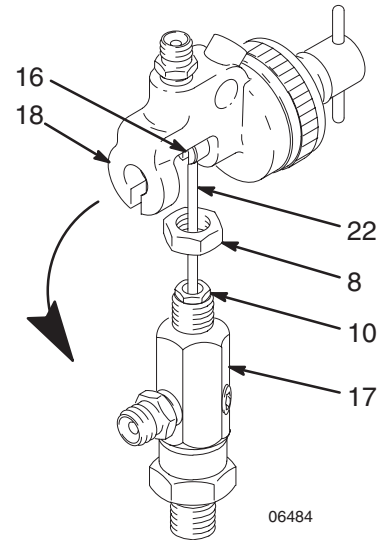
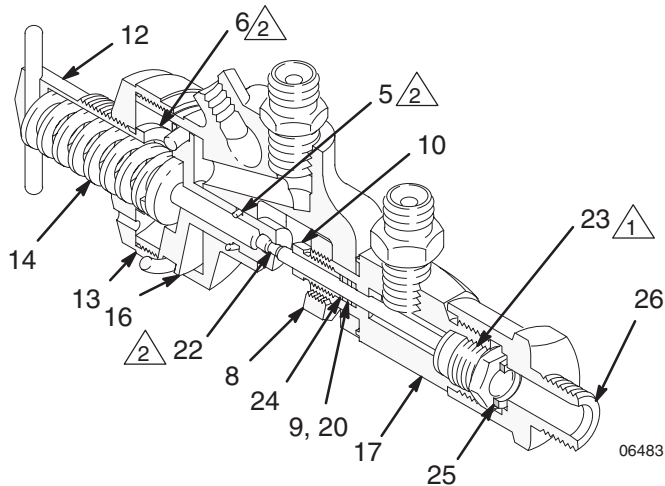
Schroef de pakkingmoer (10) eruit en verwijder de pakkingen (9 of 20), de pakkinghouder (24, alleen op model 207440) en de naald (22). Schroef de zitting (23) uit het uitlaathuis (17). Zie Afb. 3. Ga voorzichtig om met de naald en de zitting en kijk ze nauwkeurig na op beschadiging en slijtage. Zet de kraan weer in elkaar eventueel met nieuwe onderdelen waar nodig. Drenk een nieuwe leren pakking in een lichte geschikte olie voordat u hem aanbrengt.

OPMERKING: Wanneer u modellen 205435, 205612 en 685457 weer in elkaar zet, draai de zitting (23) dan aan tot 31–37 N.m.

Afgebeeld model 207440

 1 Aandraaien tot 31–37 N.m.
Models 205435, 205612 and 685457.

 2 Smeren.



Afb. 3

Onderhoud

Luchtzuiger, veer en dichtingen



WAARSCHUWING

Om het risico van ernstig letsel te verminderen moet u elke keer als u de instructie krijgt om de druk te ontlasten de **Drukontlastingsprocedure** op blz. 8 volgen.

Ontlast de druk en haal de kraan dan uit elkaar zoals hierboven staat beschreven. Verwijder de kap van de luchtcilinder (13), haal de veer (14) eruit en trek de zuiger (16) eruit. Reinig alle onderdelen en kijk ze na. Controleer de o-ringen van de zuiger (5 en 6) zorgvuldig. Smeer alle onderdelen met licht waterbestendig vet en zet de kraan weer in elkaar, eventueel met nieuwe onderdelen waar nodig.

Pakkingconfiguraties

Zoals in het volgende schema te zien is, zijn de standaard pakkingen op modellen 205435, 205612 en 685457 twee 181524 UHMWPE pakkingen en één 164116 lederen pakking. Op model 207440 zijn de standaard pakkingen twee 182523 UHMWPE pakkingen en één 166258 lederen pakking. Op modellen 244382, 244383 en 244384 is de standaard pakking één 617272 bekerdichting. Op model 904227 zijn de standaard pakkingen drie 164116 lederen pakkingen.

Als voor uw gebruiksdoel andere pakkingen nodig zijn dan de pakkingen die standaard bij uw kraan zitten, zie dan het overzicht met de verkrijgbare pakkingconfiguraties.

Modelnr.	Standaard pakkingen	Optionele pakkingen
205435, 205612 en 685457	(2) 181524 UHMWPE en (1) 164116 leder	(3) 164116 leder
207440	(2) 181523 UHMWPE en (1) 166258 leder	(3) 166258 leder
244382, 244383 en 244384	(1) UHMWPE bekerdichting	Geen
904227	(3) 164116 leder	Geen

OPMERKING: Voor toepassingen waarbij schurende materialen worden gebruikt, worden UHMWPE/ lederen pakkingen aanbevolen. PTFE pakkingen worden niet aangeraden voor schurende materialen.

Onderdelen

Model 205435

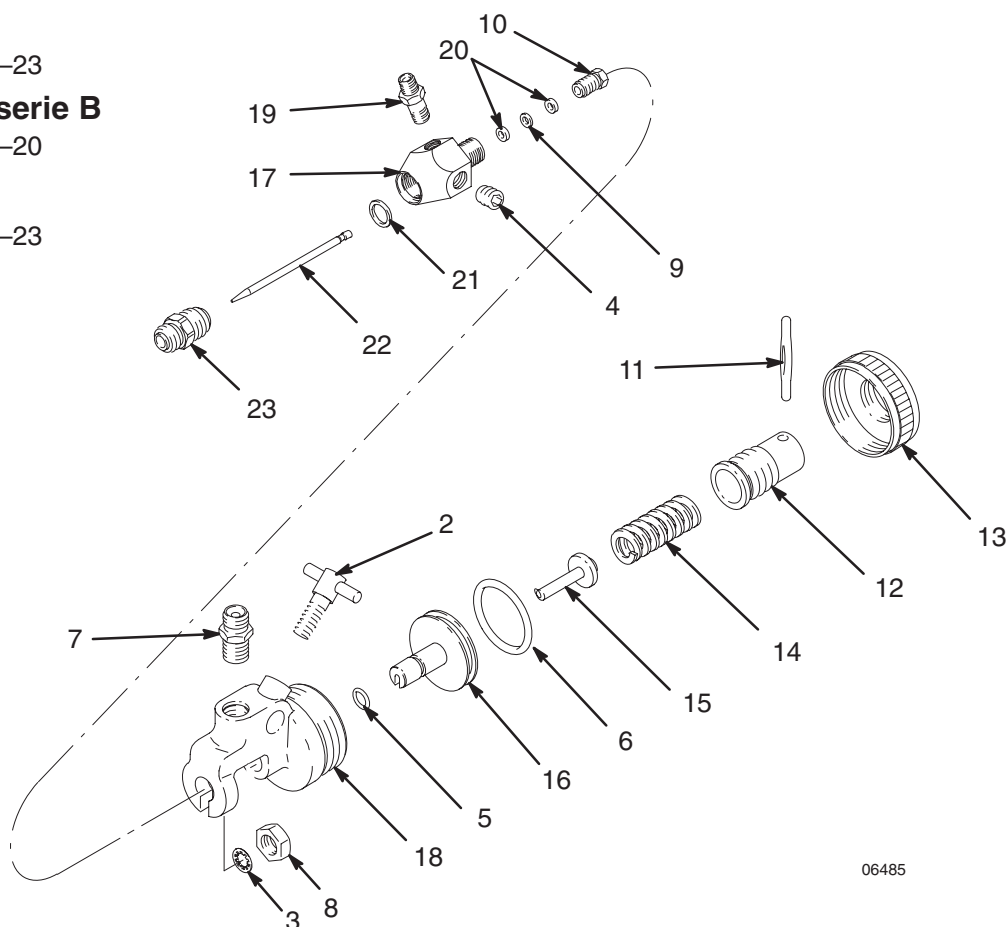
Bevat onderdelen 1–23

Model 205612, serie B

Bevat onderdelen 2–20

Model 685457

Bevat onderdelen 1–23



06485

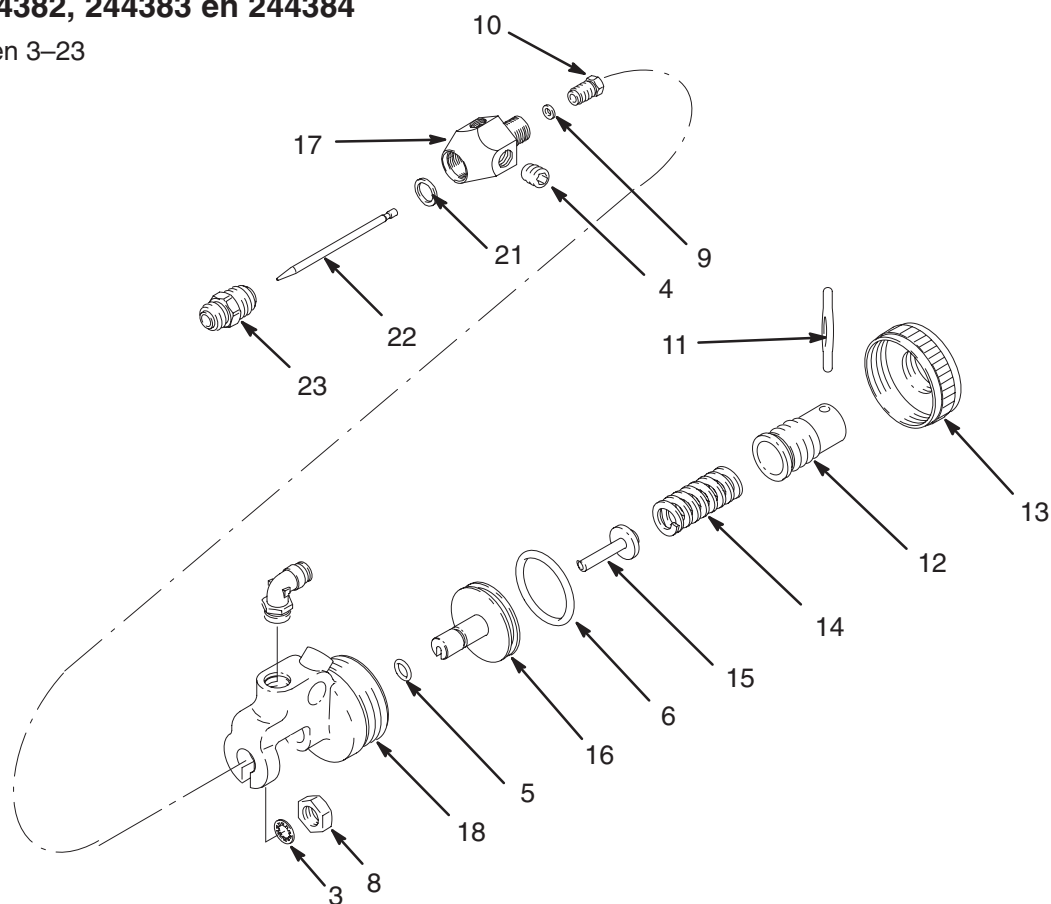
Ref Nr.	Onder-deelnr.	Omschrijving	Aantal	Ref Nr.	Onder-deelnr.	Omschrijving	Aantal
1	205612	KRAAN, afgifte- Bevat onderdelen 2–20	1	20	181524	. PAKKING, plat; UHMWPE	2
2	205355	. SCHROEF, t-hendel	1	21	164111	PAKKING; nylon	1
3	101920	. BORGRING, int schokbestendig; 9/16 schroefformaat	1	22	181525	NAALD, materiaal- (alleen model 205435)	1
4	101970	. PLUG, buis; 1/4 npt	1	22	181526	NAALD, materiaal- (alleen model 685457)	1
5	155685	. O-RING; nitrilrubber	1	23	164747	KLEPZITTING, opening 3 mm (0,125") (alleen model 205435)	1
6	156593	. O-RING; nitrilrubber	1	23	164750	KLEPZITTING, opening 8 mm (0,312") (alleen model 685457)	1
7	162453	. NIPPEL, zeskant; 1/4 npsm x 1/4 npt	1				
8	162782	. BORGMOER, zeskant; 9/16–18	1				
9	164116	. PAKKING, plat; leder	1				
10	164313	. PAKKINGMOER	1				
11	164736	. PEN, stelschroef	1				
12	164737	. STELSCHROEF	1				
13	164738	. DEKSEL, luchtcilinder	1				
14	164739	. VEER, spiraaldruk	1				
15	164740	. VEERGELEIDER	1				
16	164741	. LUCHTZUIGER	1				
17	164744	. HUIS, uitlaat-	1				
18	164745	. BEHUIZING, afgiftekraan	1				
19	164856	. NIPPEL, zeskant reduceer; 3/8–18 npt x 1/4–18 npt	1				

Optionele naald- en zittingset voor modellen 205435, 205612 & 685457		
Opening	Stoel	Naald
1,6 mm	164746	181525
3 mm	164747	181525
4,7 mm	164748	181526
6 mm	164749	181526
8 mm	164750	181526

Onderdelen

Modellen 244382, 244383 en 244384

Bevat onderdelen 3–23



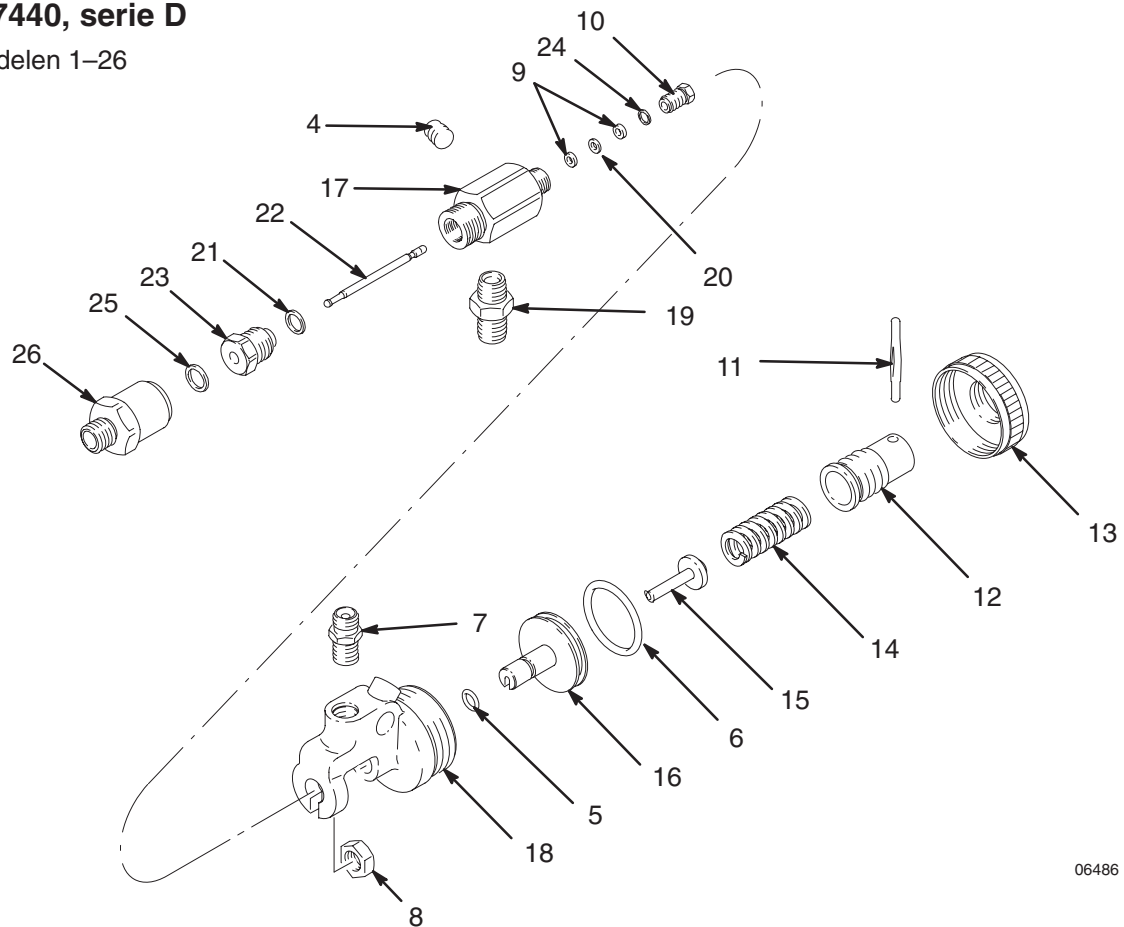
T11693A

Ref Nr.	Onder-deelnr.	Omschrijving	Aantal	Ref Nr.	Onder-deelnr.	Omschrijving	Aantal																		
3	101920	. BORGRING, int schokbestendig; 9/16 schroefformaat	1	17	164744	. HUIS, uitlaat-	1																		
4	101970	. PLUG, buis; 1/4 npt	1	18	164745	. BEHUIZING, afgiftekraan	1																		
5	155685	. O-RING; nitrilrubber	1	21	164111	PAKKING; nylon	1																		
6	156593	. O-RING; nitrilrubber	1	<table border="1"> <thead> <tr> <th colspan="3">Naald- (22) en nozzle- (23) sets voor niet-druipende kranen</th> </tr> <tr> <th>Compleet ventiel</th> <th>Naald-/nozzleset nr.</th> <th>Opening</th> </tr> </thead> <tbody> <tr> <td>244382</td> <td>244385</td> <td>3 mm</td> </tr> <tr> <td>244383</td> <td>244386</td> <td>6 mm</td> </tr> <tr> <td>244384</td> <td>244387</td> <td>6 mm</td> </tr> <tr> <td></td> <td>corrosiebestendig</td> <td></td> </tr> </tbody> </table>				Naald- (22) en nozzle- (23) sets voor niet-druipende kranen			Compleet ventiel	Naald-/nozzleset nr.	Opening	244382	244385	3 mm	244383	244386	6 mm	244384	244387	6 mm		corrosiebestendig	
Naald- (22) en nozzle- (23) sets voor niet-druipende kranen																									
Compleet ventiel	Naald-/nozzleset nr.	Opening																							
244382	244385	3 mm																							
244383	244386	6 mm																							
244384	244387	6 mm																							
	corrosiebestendig																								
8	162782	. BORGMOER, zeskant; 9/16–18	1																						
9	617272	. DICHTING, veerkom	1																						
10	617271	. PAKKINGMOER	1																						
11	164736	. PEN, stelschroef	1																						
12	164737	. STELSCHROEF	1																						
13	164738	. DEKSEL, luchtcilinder	1																						
14	164739	. VEER, spiraaldruk	1																						
15	164740	. VEERGELEIDER	1																						
16	164741	. LUCHTZUIGER	1																						

Onderdelen

Model 207440, serie D

Bevat onderdelen 1–26

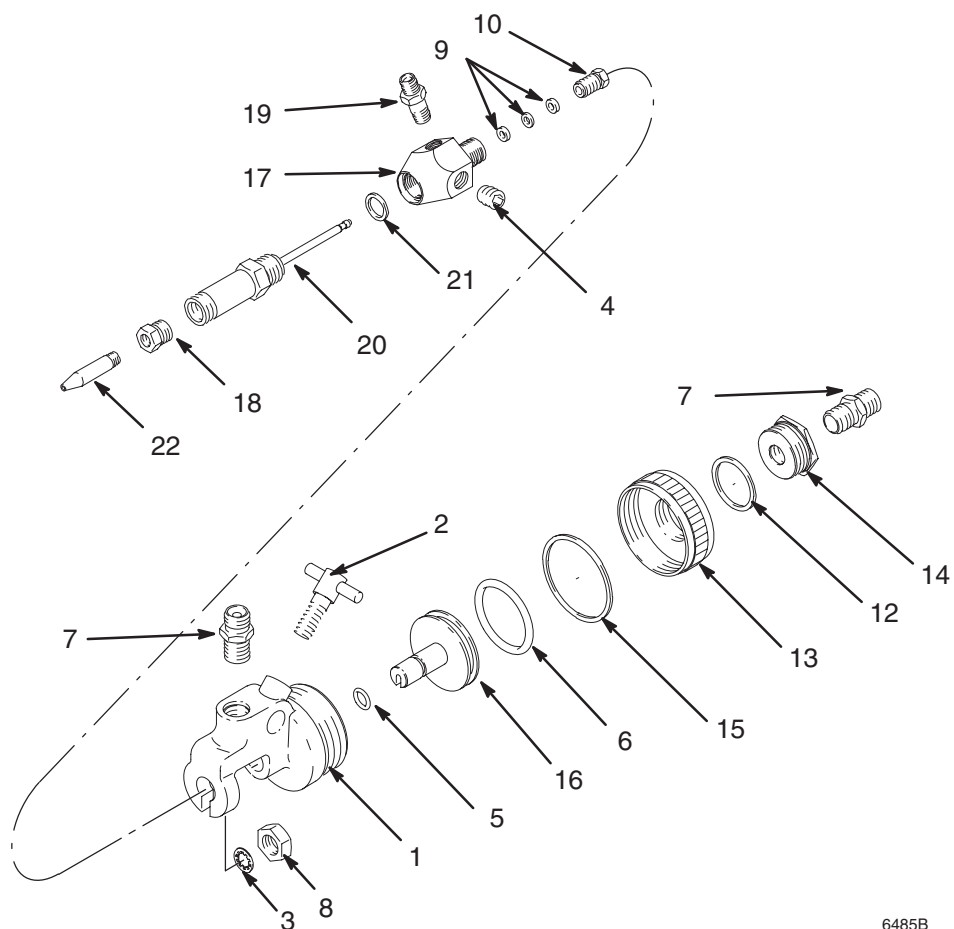


06486

Ref Nr.	Onder-deelnr.	Omschrijving	Aantal	Ref Nr.	Onder-deelnr.	Omschrijving	Aantal
4	101748	PLUG, buis-; 3/8 npt	1	16	164741	LUCHTZUIGER	1
5	155685	O-RING; nitrilrubber	1	17	166470	HUIS, uitlaat-	1
6	156593	O-RING; nitrilrubber	1	18	164745	BEHUIZING, afgiftekraan	1
7	162453	NIPPEL, zeskant; 1/4 npsm x 1/4 npt	1	19	157350	NIPPEL, zeskant; 3/8 npt x 1/4 npt	1
8	102300	MOER, zeskant; 9/16–18	1	20	166258	PAKKING, plat; leder	1
9	181523	PAKKING, plat; UHMWPE	2	21	167730	PAKKING; koper	1
10	164313	PAKKINGMOER	1	22	220194	NAALD, kraan	1
11	164736	PEN, stelschroef	1	23	206987	ZITTING, kraan	1
12	164737	STELSCHROEF	1	24	166255	PAKKINGHOUDER; roestvrij staal	1
13	164738	DEKSEL, luchtcilinder	1	25	166969	SLUITRING; niet-metaal	1
14	164739	VEER, schroefveercompressie	1	26	167738	TUSSENSTUK, buis;	
15	164740	VEERGELEIDER	1			7/8–14 unf(i) x 3/8–18 npt(u)	1

Onderdelen

Model 904227

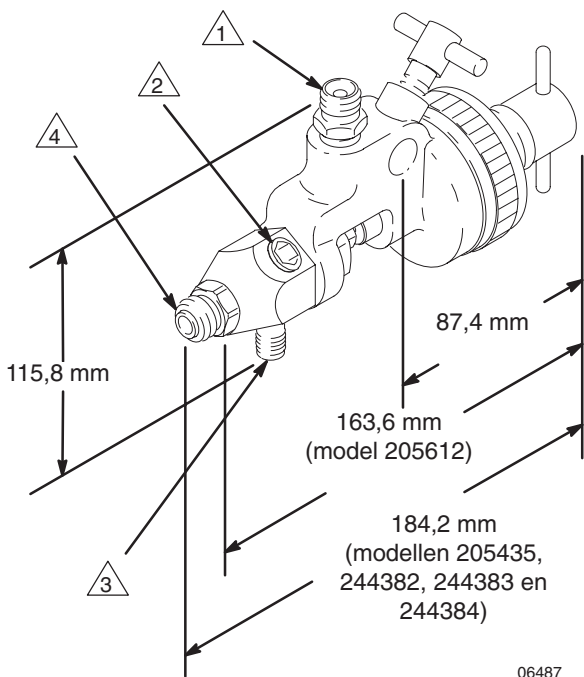


6485B

Ref Nr.	Onder- deelnr.	Omschrijving	Aantal	Ref Nr.	Onder- deelnr.	Omschrijving	Aantal
1	607872	BEHUIZING, afgiftekraan	1	13	164738	DEKSEL, luchtcilinder	1
2	205355	SCHROEF, t-hendel	1	14	608114	MOF, koolstofstaal	1
3	101920	BORGRING, int schokbestendig;		15	158429	PAKKING; koper	1
		9/16 schroefformaat	1	16	608112	LUCHTZUIGER	1
4	101970	PLUG, buis; 1/4 npt	1	17	164744	HUIS, uitlaat-	1
5	155685	O-RING; nitrilrubber	1	18	100030	BUSHING	1
6	156593	O-RING; nitrilrubber	1	19	164856	NIPPEL, zeskant, reduceer;	
7	156971	NIPPEL, korte	2			3/8-18 npt x 1/4-18 npt	1
8	162782	BORGMOER, zeskant; 9/16-18	1	20	946929	NAALDVENTIEL	1
9	164116	PAKKING, plat; leder	3	21	164111	PAKKING; nylon	1
10	164313	PAKKINGMOER	1	22	161505	NOZZLE, afgiftepistool	1
12	150694	PAKKING, metallic	1				

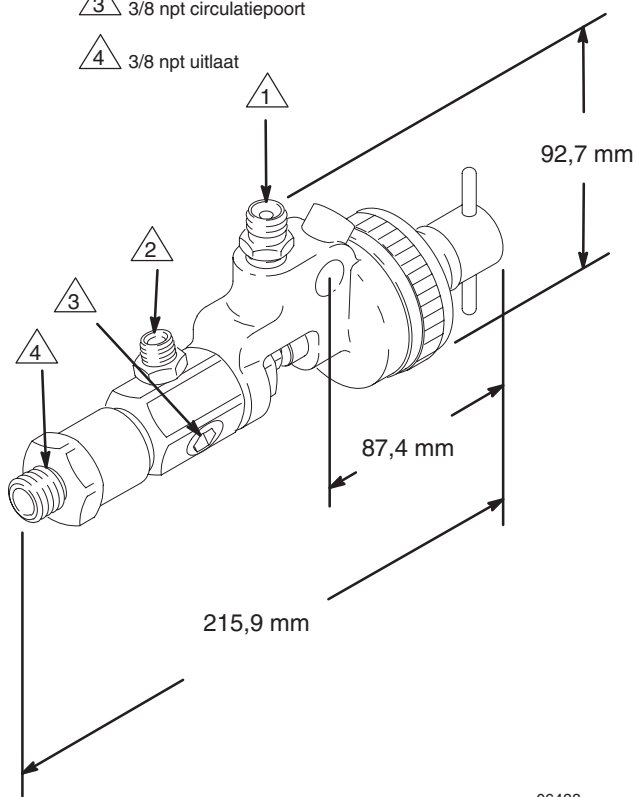
Afmetingen

- 1 1/4 npsm luchtinlaat.
- 2 1/4 npt circulatiepoort.
- 3 Modellen 205435 & 205612: 3/8 npt materiaalinoat
Modellen 244382, 244383 & 244384: 1/4 npt materiaalinoat
- 4 3/8 npt uitlaat



**Modellen 205435, 205612, 244382,
244383, 244384 en 904227**

- 1 1/4 npsm luchtinlaat
- 2 1/4 npt materiaalinoat
- 3 3/8 npt circulatiepoort
- 4 3/8 npt uitlaat



Model 207440

Technische gegevens

Categorie	Gegevens
Maximum werkdruk	21,0 MPa (210 bar) Voor model 904227: 10,5 MPa (105 bar)
Minimum werkdruk van luchtgedreven trekker	345 kPa (3,4 bar)
Lucht- en materiaalaansluitingen	<p><i>Modellen 205435, 205612, 685457 & 904227:</i> 3/8 npt(u) materiaal­inlaat en -uitlaat, 1/4 npsm(u) luchtinlaat, 1/4 npt(i) circulatiepoort</p> <p><i>Model 207440:</i> 1/4 npt(u) materiaal­inlaat, 3/8 npt(u) materiaal­uitlaat, 1/4 npsm(u) luchtinlaat, 3/8 npt(i) circulatiepoort</p> <p><i>Modellen 244382, 244383 & 244384:</i> 1/4 npt(i) materiaal­inlaat en -uitlaat, 5/32 buisconnector-luchtinlaat</p>
Bevochtigde onderdelen	<p><i>Modellen 205435, 205612, 685457 & 904227:</i> 400 serie roestvrij staal, chroom, nylon, UHMWPE, leer</p> <p><i>Model 207440:</i> 400 serie roestvrij staal, chroom, wolframcarbide, koper, acetaal homopolymeer, UHMWPE, leer</p> <p><i>Modellen 244382 & 244383:</i> 400 serie roestvrij staal, nylon, UHMWPE</p> <p><i>Model 244384:</i> 400 serie roestvrij staal, 17-4 PH roestvrijstalen naald en nozzle, nylon, UHMWPE</p>

Graco-standaardgarantie

Graco garandeert dat alle door Graco vervaardigde apparatuur en waarop de naam Graco vermeld staat, op de datum van verkoop door een erkende Graco-leverancier voor gebruik door de oorspronkelijke koper, vrij is van materiaal- en fabricagefouten. Met uitzondering van speciale, uitgebreide, of beperkte garantie zoals gepubliceerd door Graco, zal Graco, gedurende een periode van twaalf maanden na verkoopdatum, elk onderdeel van de apparatuur dat naar het oordeel van Graco gebreken vertoont herstellen of vervangen. Deze garantie geldt alleen indien de apparatuur is geïnstalleerd, gebruikt en onderhouden in overeenstemming met de door Graco schriftelijk verstrekte aanbevelingen.

Normale slijtage en veroudering, of slecht functioneren, beschadiging of slijtage veroorzaakt door onjuiste installatie, verkeerde toepassing, slijpend materiaal, corrosie, onvoldoende of onjuist uitgevoerd onderhoud, nalatigheid, ongeval, eigenmachtige wijzigingen aan de apparatuur, of het vervangen van Graco-onderdelen door onderdelen van andere herkomst, vallen niet onder de garantie en Graco is daarvoor niet aansprakelijk. Graco is ook niet aansprakelijk voor slecht functioneren, beschadiging of slijtage veroorzaakt door de onverenigbaarheid van Graco-apparatuur met constructies, toebehoren, apparatuur of materialen die niet door Graco geleverd zijn, en ook niet voor fouten in het ontwerp, bij de fabricage of het onderhoud van constructies, toebehoren, apparatuur of materialen die niet door Graco geleverd zijn.

Deze garantie wordt verleend onder de voorwaarde dat de koper stelt dat die een defect vertoont gefrankeerd wordt verzonden naar een erkende Graco dealer opdat de aanwezigheid van het beweerde defect kan worden geverifieerd. Indien het beweerde defect inderdaad wordt vastgesteld zal Graco de defecte onderdelen kosteloos herstellen of vervangen. De apparatuur zal gefrankeerd worden teruggezonden naar de oorspronkelijke koper. Indien bij de inspectie geen materiaal- of fabricagefouten worden geconstateerd, dan zullen de herstellingen worden uitgevoerd tegen een redelijke vergoeding, in welke vergoeding de kosten van onderdelen, arbeid en vervoer begrepen kunnen zijn.

DEZE GARANTIE IS EXCLUSIEF, EN TREEDT IN DE PLAATS VAN ENIGE ANDERE GARANTIE, UITDRUKKELIJK OF IMPLICIET, DAARONDER MEDEBEGREPEN MAAR NIET BEPERKT TOT GARANTIES BETREFFENDE VERKOOPBAARHEID OF GESCHIKTHEID VOOR EEN BEPAALDE TOEPASSING.

Gracos enige verplichting en de enige verhaalsmogelijkheid van de koper in geval van een inbreuk op de garantie is hetgeen hierboven is beschreven. De koper gaat ermee akkoord dat geen andere verhaalsmogelijkheid (daarin medebegrepen, maar niet beperkt tot vergoeding van incidentele schade of van vervolgschade door winstderving, gemiste verkoopopbrengsten, letsel aan personen of materiële schade, of welke andere incidentele verliezen of vervolgv verliezen dan ook) aanwezig is. Elke klacht wegens inbreuk op de garantie moet binnen twee (2) jaar na aankoopdatum kenbaar worden gemaakt.

Graco geeft geen garantie en wijst elke impliciete garantie af betreffende verkoopbaarheid of geschiktheid voor een bepaalde toepassing, met betrekking tot toebehoren, apparatuur, materialen of componenten die Graco geleverd, maar niet vervaardigd heeft. Deze onderdelen die door Graco geleverd, maar niet vervaardigd zijn (zoals elektromotoren, schakelaars, slangen, etc.), zijn onderworpen aan de garantie, indien verleend, van de fabrikant ervan. Graco zal aan de koper redelijke ondersteuning verlenen bij het aanspraak maken op die garantie.

Graco is in geen geval aansprakelijk voor indirecte, incidentele of speciale schade of gevolgschade die het gevolg is van het feit dat Graco zulke apparatuur heeft geleverd, of van de uitrusting, de werking, of het gebruik van producten of andere goederen op deze wijze verkocht, ongeacht of die ontstaat door inbreuk op een contract, inbreuk op garantie, nalatigheid van Graco, of anderszins.

FOR GRACO CANADA CUSTOMERS

The parties acknowledge that they have required that the present document, as well as all documents, notices and legal proceedings entered into, given or instituted pursuant hereto or relating directly or indirectly hereto, be drawn up in English. Les parties reconnaissent avoir convenu que la rédaction du présent document sera en Anglais, ainsi que tous documents, avis et procédures judiciaires exécutés, donnés ou intentés à la suite de ou en rapport, directement ou indirectement, avec les procédures concernées.

Alle teksten en illustraties in dit document geven de laatst bekende productinformatie op het moment van publicatie weer. Graco behoudt zich het recht voor om op ieder moment wijzigingen aan te brengen zonder voorafgaande kennisgeving.

Verkoopkantoren: Minneapolis, MN; Plymouth.
Kantoren in buitenland: België; China; Japan; Korea

**GRACO N.V.; Industrieterrein — Oude Bunders;
Slakweidestraat 31, 3630 Maasmechelen, Belgium
Tel.: 32 89 770 700 – Fax: 32 89 770 777**

GEDRUKT IN BELGIE 306715 11/02