

MANUEL D'INSTRUCTIONS LISTE DE PIECE DETACHEES



307-318 F

Rev.H
Remplace G
10-94



INSTRUCTIONS

Ce manuel contient des avertissements et informations importants. Lisez les attentivement.

POT SOUS PRESSION DE 1/2 GALLON

PRESSION MAXIMUM DE TRAVAIL 3,5 bar

Modèle 214-627, Série B

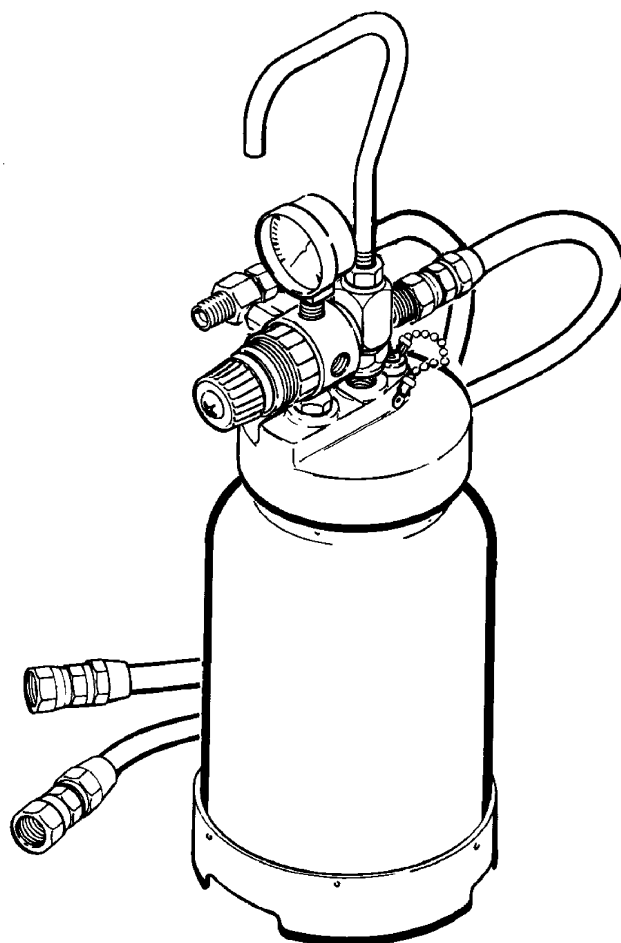
Echelle de pression réglée entre 0 à 3,5 bar

Modèle 235-117, Série A

Echelle de pression réglée entre 0 à 1 bar

TABLE DES MATIERES

Préparation avant utilisation	2
Utilisation	2
Entretien	4
Vue éclatée	4
Liste des pièces détachées	5
Pour commander des pièces de rechange.....	6
Accessoires	6
Caractéristiques techniques	8



AVERTISSEMENT

L'utilisation de produits contenant des hydrocarbures halogénés comporte des risques.

Ne jamais utiliser de Trichloroéthane-1,1,1, de chlorure de méthylène, d'autres solvants constitués d'hydrocarbures halogénés ou de produits contenant de tels solvants avec cet équipement. Il pourrait en résulter une réaction chimique violente avec risque d'explosion, pouvant entraîner la mort, des blessures corporelles graves et/ou des dommages matériels considérables.

Consultez vos fournisseurs de produits pour vous assurer que les produits que vous utilisez sont compatibles avec les pièces en aluminium.

GRACO FRANCE S.A.

113-117 Rue des Solets F 94523 RUNGIS S.I.L.I.C.
Tél.:49 79 71 71; Téléc: 265847F; Fax: 46 86 65 39

© Copyright 1993

Préparation Avant Utilisation

Préparer la peinture ou un autre produit selon les instructions du fabricant. Filtrer la peinture à travers un tamis en Nylon à maille fine en vente chez tous les représentants en peinture. Remplir la bouteille (Repère n°27, page 3) avec la peinture et visser son couvercle (19) à fond. Serrer au couple de 65 in.lb (10 N.m).

Brancher les flexibles d'air (23) et de produit (25) comme le montre la Figure 1. L'équipement auxiliaire recommandé figurant sur ce schéma est décrit dans la partie ACCES-
SOIRES en page 6.

REPERE

A	Source d'alimentation principale en air
B	Vanne Ouverte - Fermée
C	Entrée d'air de 1/4 npt
D	Filtre d'air
E	Vis de blocage
F	Pistolet de pulvérisation à air
G	Vanne de réglage d'air
5	Régulateur de pression d'air
20	Vanne de contrôle d'air
23	Flexible d'air
25	Flexible de produit

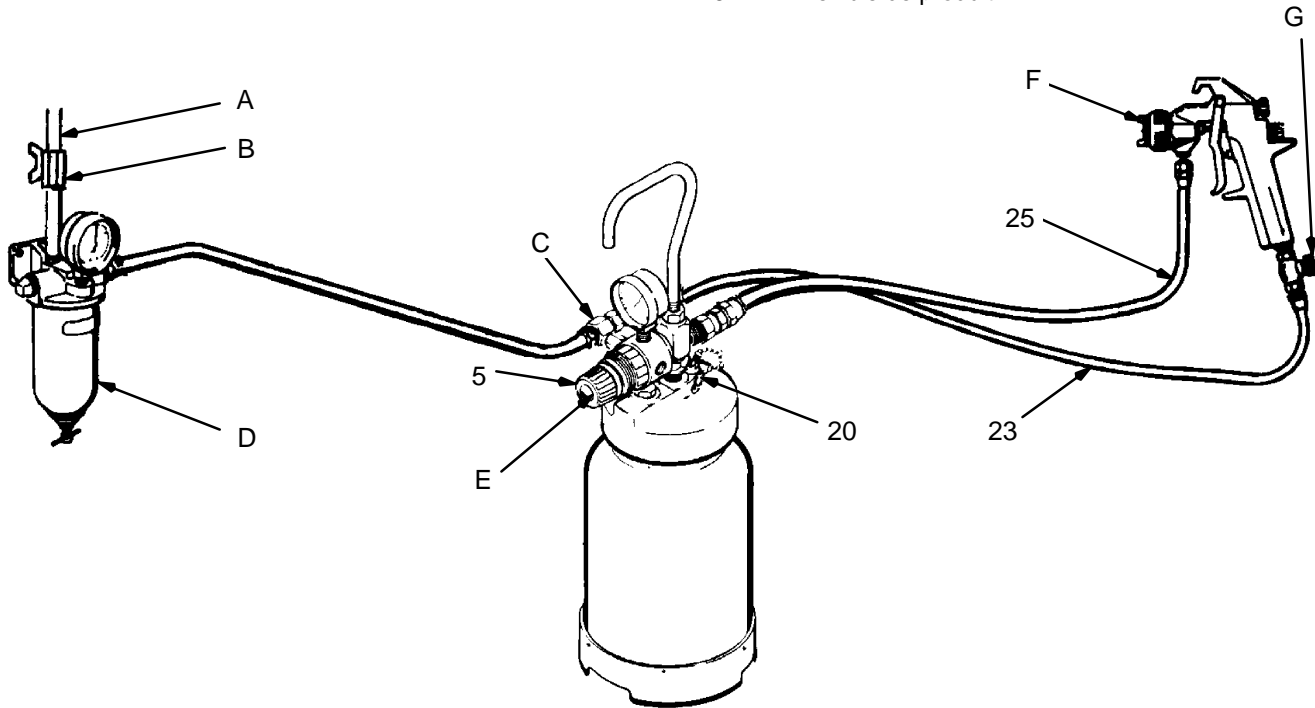


Fig. 1

Utilisation

⚠ AVERTISSEMENT

Pour réduire le risque de mise en surpression du matériel, ce qui pourrait provoquer des blessures corporelles graves, y compris les projections dans les yeux et sur la peau, NE JAMAIS dépasser 50 psi (3,5 bar) de pression d'air dans la bouteille. Le clapet de décharge est taré pour s'ouvrir à 50 psi (3,5 bar). NE PAS changer le tarage du clapet de décharge.

1. Ouvrir l'alimentation en air.
2. Tourner la vanne de contrôle d'air (20) dans le sens horaire à fond.
3. Visser le bouton régulateur de pression d'air (5) jusqu'à ce que le manomètre indique 10 psi (0,7 bar). Tourner la vis de blocage (E) du régulateur de pression d'air dans le sens horaire pour le bloquer et dans le sens anti-horaire pour le débloquer.

4. Pulvériser sur un panneau d'essai. Si la peinture n'est pas entièrement atomisée, il faut soit diminuer la pression du produit à l'aide du régulateur de pression d'air (5) soit augmenter la pression d'atomisation de l'air à l'aide de la vanne de réglage d'air (G). Utiliser toujours la pression minimum nécessaire pour obtenir les résultats souhaités.
5. Pour diminuer la pression du produit, dévisser le bouton régulateur de pression d'air (5) (dans le sens anti-horaire). Tourner la vanne de contrôle d'air (20) dans le sens anti-horaire momentanément pour éliminer l'excédant d'air. Puis la régler en vissant le bouton régulateur de pression d'air.

Notes

Entretien

Nettoyage de la bouteille

⚠ AVERTISSEMENT

Pour réduire le risque de blessures corporelles graves, y compris les projections dans les yeux ou sur la peau, il faut TOUJOURS dépressuriser la bouteille (27) avant de retirer le couvercle (19) en dévissant le bouton régulateur de pression d'air (5) (*dans le sens anti-horaire*) et en dévissant la vis moletée de la vanne de contrôle d'air (20).

1. Dépressuriser la bouteille en suivant les instructions de l'avertissement ci-dessus.
2. Dévisser la bague de maintien du chapeau d'air du pistolet de pulvérisation d'environ trois tours. Tenir un chiffon au-dessus du chapeau d'air et actionner le pistolet pour refouler la peinture dans le flexible (25) et la renvoyer dans la bouteille (27).

3. Fermer l'alimentation en air. Vider la bouteille (27) de sa peinture et nettoyer la bouteille et son couvercle (19). S'assurer que le solvant utilisé soit compatible avec le produit pulvérisé.

4. Vérifier l'état du joint (15) dans le couvercle (19). Le remplacer s'il est endommagé.

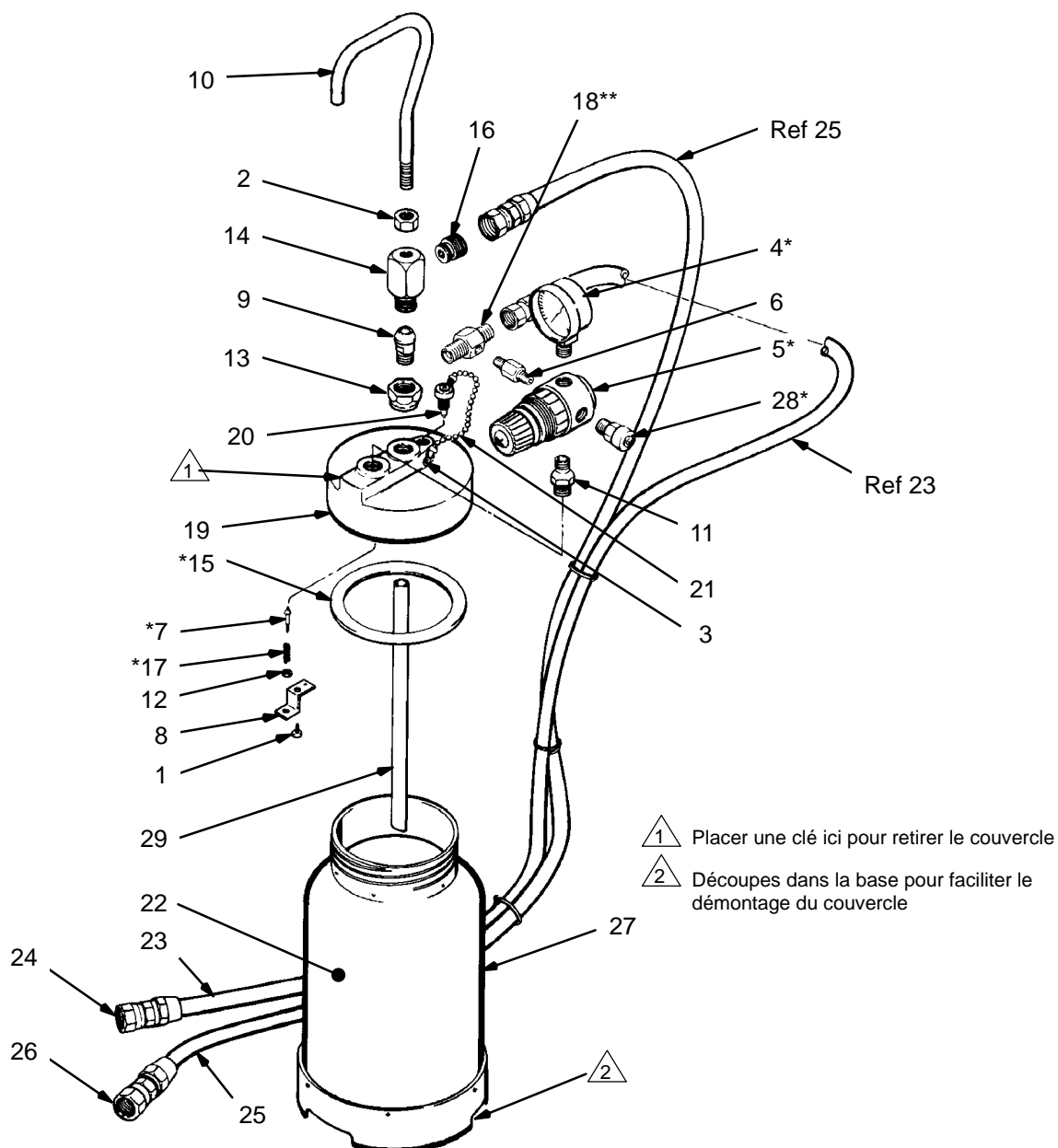
NOTE : Pour remplacer le joint (15), retirer le vieil adhésif de l'intérieur du couvercle (19). Appliquer un nouvel adhésif (3M #847 Scotch-Grip® ou équivalent) dans le couvercle en mettant le nouveau joint.

5. Retirer le chapeau d'air du pistolet de pulvérisation et fermer le régulateur de pression d'air (5). Remplir la bouteille (27) avec du solvant, remettre le couvercle (19), et fermer la vanne de contrôle d'air (20).

6. Ouvrir l'alimentation en air. Régler le régulateur de pression d'air (5) à 10 psi (0,7 bar) et presser la gâchette sans la lâcher jusqu'à ce que du solvant propre sorte du pistolet.

7. Retirer le solvant du système et essuyer le matériel à l'aide d'un chiffon imbibé de solvant.

Vue Eclatée



Liste Des Pièces Détachées

Modèle 214-627, Série B

Echelle de pression régulée entre 0 et 50 psi (0 à 3,5 bar)

Comprend les pièces repères 1 à 29

N° REP	N° REF	DESIGNATION	QTE
1	100-032	VIS, tête ronde ; 6 à 32 x 1/4"	1
2	100-188	ECROU, hexagonal ; 5/16 à 18	1
3	101-855	VIS, tête ronde, auto-forante ; n°4 x 3/16"	2
4	104-655*	MANOMETRE, pression ; <i>Modèle 214-627</i>	1
	111-500*	MANOMETRE, pression ; <i>Modèle 235-117</i>	1
5	104-815*	REGULATEUR, pression d'air, réglable Voir Manuel 307-204 ; <i>Modèle 214-627</i>	1
	111-501*	REGULATEUR, pression d'air, réglable <i>Modèle 235-117</i>	1
6	183-697	RACCORD ; 3/8 npt	1
7	172-593*	VANNE, contrôle	1
8	172-594	PATTE DE FIXATION, vanne de contrôle	1
9	172-613	ADAPTATEUR, bras	1
10	172-620	POIGNEE	1
11	172-621	ADAPTATEUR, 7/16 un(f) x 1/8 npt(m)	1
12	172-622	RONDELLE, plate ; 1/4"	1
13	172-679	ECROU, hexagonal ; 3/8" x 1/8"	1
14	172-680	COUDE ; 1/2 uns(f) x 3/8 npsm(m)	1
15	183-337*	JOINT, chapeau	1
16	172-682	ADAPTATEUR ; 3/8 npsm(m) x 1/2 uns(f)	1

Modèle 235-117, Série A

Echelle de pression régulée entre 0 et 15 psi (0 à 1 bar)

Comprend les pièces repères 1 à 29.

N° REP	N° REF	DESIGNATION	QTE
17	172-684*	RESSORT,	1
18	183-696†	T ; 1/4 npt(m) x 1/4 npt(f) x 1/8 npt(f)	1
19	174-069	COUVERCLE	1
20	174-075	VANNE, contrôle d'air	1
21	174-100	CHAINE, bille ; 3" (76,2 mm) de long	1
22	176-243	ETIQUETTE	1
23	212-005	FLEXIBLE, air ; Diam. int. 1.4" ; longueur 6' (1,83 m) ; raccord 1/4 npsm(fbe) raccord tournant ; Comprend la pièce repère 24	1
24	104-415	RACCORD	2
25	212-006	FLEXIBLE, produit ; Diam. int. 1/4" ; longueur 8" (2,03 m) ; raccord 3/8 npsm(fbe) raccord tournant ; Comprend la pièce repère 26	1
26	104-084	RACCORD	2
27	214-602	BOUTEILLE	1
28	214-691*†	CLAPET, décharge ; 50 psi (3,5 bar)	1
29	172-881	TUBE	1

Les numéros 306 & 307 dans la description font référence à d'autres manuels d'instructions.

** Pièces détachées à conserver en magasin pour réduire les temps d'arrêt.*

Kits

† Kit du clapet de décharge 218-925

Pour les bouteilles Modèle 214-627, Série A, IL FAUT commander ce kit pour remplacer le clapet de décharge (pièce repère 28) et le té (pièce repère 18). Le kit comprend le clapet de décharge 214-691 et le T approprié. Il faut remplacer le té et le clapet de décharge des bouteilles à pression de série A en même temps pour des raisons de sécurité.

Kit de conversion 235-115

Pour transformer le pot sous pression 214-627 en modèle 235-117. Le kit comprend les pièces suivantes :

REFERENCE	DESCRIPTION	QTE
111-500	MANOMETRE, pression	1
111-501	REGULATEUR, pression d'air ; réglable	1

Accessoires

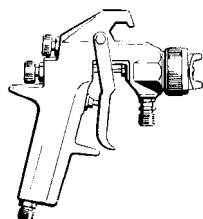
Les accessoires doivent être commandés séparément.

N'utiliser que des PIÈCES ET DES ACCESSOIRES D'ORIGINE GRACO

PISTOLETS DE PULVERISATION A AIR

Se reporter aux manuels suivants pour choisir le pistolet qui corresponde exactement à l'application.

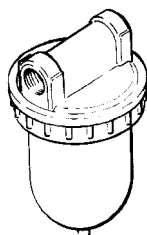
N° du manuel	N° du modèle	Pression maximum de travail maximum
307-378	600	200 psi (14 bar)
307-379	700	200 psi (14 bar)
307-380	800	900 psi (62 bar)



FILTRE D'AIR 106-148

PRESSION MAXIMUM DE TRAVAIL DE 250 psi (17 bar)

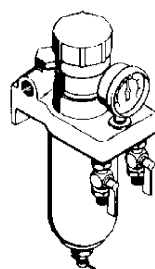
Elimine les saletés nuisibles et les contaminants de l'alimentation en air comprimé. Entrée et sortie de 3/8 npt.



FILTRE D'AIR ET REGULATEUR 202-660

PRESSION MAXIMUM DE TRAVAIL DE 180 psi (12,6 bar)

Entrée de 1/2 npt(f) et deux sorties de 1/4 npt(m).



VANNE DE REGULATION D'AIR 205-090

PRESSION MAXIMUM DE TRAVAIL DE 100 psi (14 bar)

Pour contrôler l'air d'atomisation dans le pistolet. Entrée de 1/4 npt(m) et sortie de 1/4 npsm(f) pivotant.



FLEXIBLES D'AIR EN BUNA-N (avec gaine en Néoprène)

PRESSION MAXIMUM DE TRAVAIL DE 200 psi (14 bar)

Avec raccords réutilisables et manchons de compression.

Diamètre intérieur 5/16" (7,9 mm), 1/4 npsm (f) pivotant.

Référence	Longueur
210-866	4,5 m
210-867	7,6 m
210-868	15,2 m

FLEXIBLES DE PRODUIT EN NYLON 221-195

PRESSION MAXIMUM DE TRAVAIL DE 225 psi (15 bar)

Diamètre intérieur 1/4" (6 mm), 6'8" (2,03 m) de long, 3/8 npsm (f) pivotant.

SAC POUR POT SOUS PRESSION 1/2 GALLON 112-491

Boite de 40 sacs en polyéthylène pour un nettoyage plus facile.

POUR COMMANDER DES PIÈCES DÉTACHÉES

1. Pour être sûr de recevoir les pièces de rechange, kits ou accessoires corrects, fournir toujours toutes les informations demandées dans le tableau ci-dessous.
2. Examiner la nomenclature de pièces détachées pour identifier la référence de pièce correcte ; ne pas utiliser le numéro de repère lors d'une commande.
3. Commander toutes les pièces détachées auprès de votre Distributeur Graco le plus proche.

NUMÉRO DE RÉFÉRENCE à 6 chiffres	QTE	DESIGNATION

Caractéristique Techniques

Pression maximum de travail 50 psi (3,5 bar)
Echelle de pression régulée
 Modèle 214-627 0 à 50 psi (0 à 3,5 bar)
 Modèle 235-117 0 à 15 psi (0 à 1 bar)
Diamètre 5,25 in. (133 mm)
Hauteur totale 17,75 in. (451 mm)
Poids 4 lb (1,8 kg)
Pièces en contact avec le produit Polyéthylène,
 Aluminium, Nylon, Acier inoxydable
Scotch-Grip® est une marque déposée de la société 3M.

Information de service

Ce manuel a été révisé pour ajouter le modèle 235-117 de pot sous pression de 1/2 gallon et le kit de conversion 235-115.