

Veergeregelde en luchtgeregelde, hogedruk

Reduceerventielen voor mastiemarkaterialen

307517H

Rev. R

Maximum inkomende materiaaldruk: 34,4 MPa (344 bar)

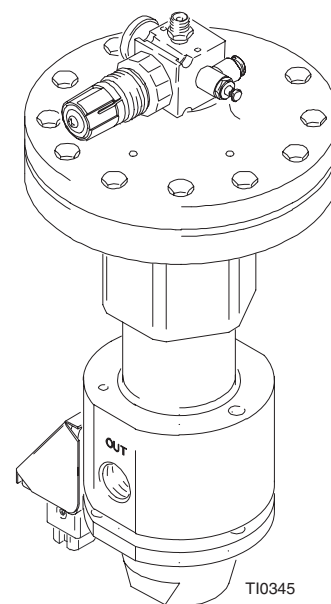
Deze reduceerventielen regelen de volgdruk voor mastiek of halfvast materiaal. Monteer een reduceerventiel voor elk spuitpistool of extrusiepistool in een systeem met meerdere uitlaten. Het reduceerventiel maakt nauwkeurige drukregeling mogelijk voor elk pistool aan een gemeenschappelijke leiding. Het dempt ook drukschokken door het openen van leidingkranen en door slagwisseling van de pomp.



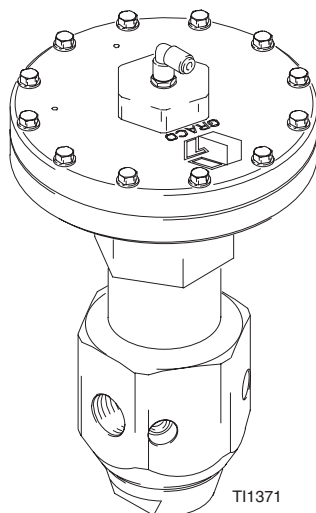
Belangrijke veiligheidsinstructies

Lees alle waarschuwingen en instructies in deze handleiding. Bewaar deze instructies.

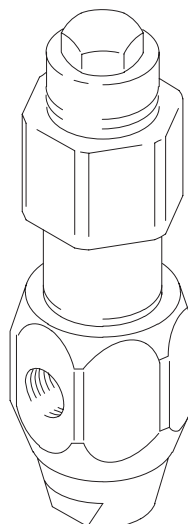
Zie blz. 2 voor het overzicht van de modellen en de inhoudsopgave.



Model 243700



Model 244740



Model 903958

BEWEZEN KWALITEIT. TOONAANGEVENDE TECHNOLOGIE.

GRACO N.V.; Industrieterrein — Oude Bunders;
Slakweidestraat 31, 3630 Maasmechelen, Belgium

©COPYRIGHT 2001, GRACO INC.

Inhoudsopgave

Waarschuwingen	3	Afmetingen	30
Installatie	6	Bedradingsschema	31
Bediening	7	Technische gegevens	32
Onderhoud	8	Toebehoren	33
Onderdelen	10	Standaard Graco-garantie	34

Verkrijgbare modellen

Bestel-nr.	Serie	Werking van de reduceerventielen	Gereguleerde materiaaldruk	Maximum ingaande luchtdruk	Onderdelen, blz.
903958	Serie B	Veergeregeld hoog bereik (laag-bereik veer leverbaar, zie blz. 33)	7,0–31,0 MPa (70–310 bar)		12
961635	Serie C	Luchtgereregeld	2,8–31,0 MPa (17–310 bar)	0,7 MPa (7 bar)	12
244740	Serie A	Luchtgereregeld	2,8–31,0 MPa (17–310 bar)	0,7 MPa (7 bar)	14
C58318	Serie A	Luchtgereregeld	2,8–31,0 MPa (17–310 bar)	0,7 MPa (7 bar)	16
246642	Serie A	Luchtgereregeld	0,7–31,0 MPa (7–310 bar)	0,7 MPa (7 bar)	22
246687	Serie A	Luchtgereregeld	0,7–31,0 MPa (7–310 bar)	0,7 MPa (7 bar)	24

Temperatuurgeconditioneerde/ verwarmde modellen

Bestel-nr.	Verwarmingsmethode	Werking van de reduceerventielen	Gereguleerde materiaaldruk	Maximum ingaande luchtdruk	Onderdelen, blz.
243700	240 VAC	Luchtgereregeld	1,7–24,1 MPa (17–241 bar)	0,45 MPa (4,5 bar)	10
C07720	Omgeving	Luchtgereregeld	1,7–24,1 MPa (17–241 bar)	0,45 MPa (4,5 bar)	18
918447	120 VAC	Luchtgereregeld (set met montage- steun verkrijgbaar)	1,7–24,1 MPa (17–241 bar)	0,45 MPa (4,5 bar)	20
246643	240 VAC	Luchtgereregeld	0,7–24,1 MPa (7–241 bar)	0,45 MPa (4,5 bar)	26
246688	240 VAC	Luchtgereregeld	0,7–24,1 MPa (7–241 bar)	0,45 MPa (4,5 bar)	28

Symbolen

Waarschuwingssymbool

 **WAARSCHUWING**

Dit symbool waarschuwt u voor de mogelijkheid van zwaar letsel of de dood als u de aanwijzingen niet opvolgt.

Voorzichtig-symbool

 **VOORZICHTIG**

Dit symbool waarschuwt u voor de mogelijkheid van beschadiging of vernietiging van apparatuur als u de aanwijzingen niet opvolgt.

WAARSCHUWING



GEVAAR VOOR INJECTIE DOOR DE HUID

Materiaal uit het spuitpistool, uit lekkende slangen of gescheurde onderdelen, kan door de huid heen binnendringen in het lichaam, en zeer zware verwondingen veroorzaken, waarbij zelfs amputatie nodig kan blijken. Ook materiaal dat in de ogen of op de huid spat kan ernstig letsel veroorzaken.

- Vloeistof die door de huid heen wordt geïnjecteerd kan er uitzien als een snijwond, maar is een ernstige verwonding. **Laat de wond onmiddellijk behandelen door een arts.**
- Richt het pistool/de afgiftekraan nooit op mensen, of op enig lichaamsdeel.
- Houd nooit hand of vingers voor de spuittip/tuit.
- Gebruik nooit uw handen of ander deel van het lichaam, of een poetslap, om een lek te dichten of lekkend materiaal af te buigen.
- Probeer nooit verf “terug te blazen”; dit is geen luchtspuitsysteem.
- De tipbeschermer en de trekkerbeschermer moeten altijd op pistool of afgiftekraan zijn aangebracht bij het spuiten/afgeven.
- Controleer of de trekkerbeveiliging van het pistool goed werkt, voordat u met het pistool spuit.
- Vergrendel de trekkerbeveiliging van het pistool/de doseerkraan, als u ophoudt met spuiten.
- Volg de **Drukontlastingsprocedure** in de afzonderlijke handleidingen van de apparatuur, steeds wanneer u de instructie krijgt de druk te ontlasten, als u ophoudt met spuiten, vóór reiniging, controle, of onderhoud aan de apparatuur, en vóór het plaatsen of reinigen van de spuittip.
- Draai alle materiaalaansluitingen vast voordat u deze apparatuur gaat bedienen.
- Controleer slangen, buizen en verbindingen dagelijks. Vervang versleten, beschadigde of losse delen onmiddellijk. Permanent gekoppelde slangen kunnen niet worden gerepareerd; vervang de hele slang.

De waarschuwingen gaan verder op de volgende bladzijde.

WAARSCHUWING



BRAND- EN EXPLOSIEGEVAAR

Verkeerde aarding, slechte ventilatie, open vuur of vonken kunnen een gevaarlijke situatie veroorzaken en leiden tot brand of explosies en ernstig letsel.



- Aard alle apparatuur in het werkgebied. Zie de Aardingsinstructies **in de handleiding voor uw specifieke systeem.**
- Zorg voor voldoende ventilatie met verse lucht, om te voorkomen dat zich ontvlambare dampen verzamelen uit oplosmiddelen of uit de gepompte vloeistof.
- Doof alle open vuur en waakvlammen in de werkruimte.
- Verbreek alle elektrische verbindingen met de apparatuur op de werkplek.
- Houd de werkruimte vrij van afval, ook van verdunning, poetslappen en benzine.
- Schakel geen licht aan of uit in de werkruimte terwijl gewerkt wordt, of terwijl nog dampen aanwezig zijn.
- Roken in de werkruimte is verboden.
- Gebruik in de werkruimte geen benzinemotor.
- Als u bij gebruik van de apparatuur ook maar ergens vonken door statische elektriciteit opmerkt, moet u **meteen ophouden met spuiten/afgeven**. Stel de oorzaak vast en verhelp het probleem.
- Zorg dat er altijd een brandblusapparaat op de werkplek is.



GEVAREN VAN GIFTIGE MATERIALEN

Gevaarlijke materialen of giftige dampen kunnen ernstig letsel of zelfs de dood veroorzaken, wanneer ze in de ogen of op de huid spatten, of bij inademen of inslikken.

- Zorg dat u op de hoogte bent van de specifieke gevaren van het materiaal dat u gebruikt. Lees de waarschuwingen van de fabrikant.
- Bewaar gevaarlijk materiaal in een goedgekeurd vat. Voer overtollig gevaarlijk materiaal af volgens alle plaatselijke en landelijke richtlijnen.
- Draag geschikte beschermende kleding, handschoenen, een veiligheidsbril en een ademhalingsfilter.

De waarschuwingen gaan verder op de volgende bladzijde.

WAARSCHUWING



INSTRUCTIES



GEVAREN BIJ VERKEERD GEBRUIK VAN DE APPARATUUR

Door verkeerd gebruik kan de apparatuur scheuren, verkeerd functioneren of onverwachts in werking komen, wat kan leiden tot ernstig letsel.

- Deze apparatuur is uitsluitend bedoeld voor professioneel gebruik.
- Lees alle bedieningsvoorschriften, typeplaatjes en labels, voordat u de apparatuur in gebruik neemt.
- Gebruik de apparatuur uitsluitend voor de toepassing waarvoor ze bedoeld is. Als u twijfelt, bel dan uw Graco-dealer.
- Breng geen wijzigingen of modificaties aan de apparatuur aan. Gebruik uitsluitend Graco-onderdelen en accessoires.
- Controleer de apparatuur dagelijks. Repareer of vervang versleten of beschadigde onderdelen meteen.
- Overschrijd de maximum werkdruk van de zwakste component in het systeem niet. Deze apparatuur heeft **een maximum inkomende materiaaldruk van 34,4 MPa (344 bar)**.
- Gebruik alleen materialen en oplosmiddelen die de bevochtigde delen van de apparatuur niet chemisch kunnen aantasten. Raadpleeg het hoofdstuk **Technische gegevens** van de handboeken van alle apparatuur. Lees de waarschuwingen van de fabrikant van te gebruiken materialen.
- Leg slangen zodanig dat ze niet in aanraking komen met transportmiddelen, scherpe randen, bewegende delen, of hete oppervlakken. Stel Graco-slangen niet bloot aan temperaturen boven 82°C of onder -40°C.
- Zorg dat er geen kink in de slangen komt en buig ze niet te ver door; trek het apparaat nooit vooruit aan de slangen.
- Draag gehoorbescherming, als u deze apparatuur bedient.
- Houdt u aan alle geldende plaatselijke, landelijke en Europese voorschriften op het gebied van brandpreventie, elektriciteit en veiligheid.
- Als het spuitpistool of extrudeerpistool een lagere maximum druk heeft dan de pomp, dan moet het reduceerventiel zodanig lager ingesteld worden dat het pistool geen materiaal krijgt toegevoerd hoger dan het maximum.



GEVAREN VAN BEWEGENDE DELEN

Bewegende delen kunnen uw vingers afknellen of zelfs amputeren.

- Gebruik de apparatuur niet terwijl de platen van de luchtmotor niet op hun plaats zitten.
- Blijf uit de buurt van bewegende delen bij het starten en gebruiken van de apparatuur.



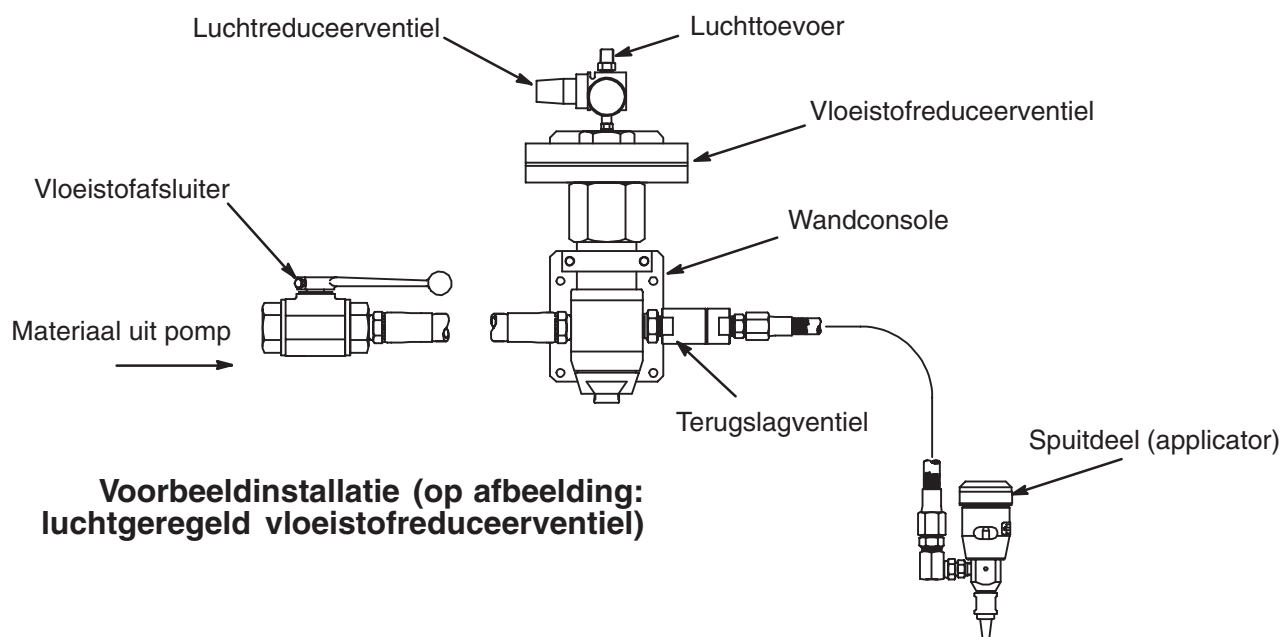
GEVAREN VAN HETE OPPERVLAKKEN EN MATERIAAL

Verwarmd materiaal kan ernstige brandwonden veroorzaken, en oppervlakken aan de apparatuur kunnen erg heet worden.

- Draag beschermende handschoenen en kleding bij gebruik van deze apparatuur in een systeem waarbij verhitting wordt toegepast.
- De metalen warmteafvoer niet aanraken wanneer het oppervlak heet is.
- Laat de apparatuur eerst afkoelen voordat u er onderhoud aan gaat uitvoeren.

Bepaalde verwarmde systemen zijn ontwikkeld voor de afgifte van polyurethaan (PUR) verwarmde materialen. PUR-systemen worden geleverd met ventilatiekappen en vereisen goede ventilatie en speciaal ontwikkelde systeemcomponenten.

Installatie



Algemene informatie

OPMERKINGEN:

- Nummers en letters tussen haakjes verwijzen naar de overeenkomstige aanduidingen in de afbeeldingen en de onderdelentekening.
- Op de **voorbeeldinstallatie** is een veelvoorkomende eindkoppeling te zien. De reduceerventielen moeten dicht bij het afgiftepunt worden geïnstalleerd. De hulp slang en de nozzle moeten voldoende tegendruk bieden om binnen het instelbare bereik van het reduceerventiel te blijven. Het grootste deel van deze beperkende druk moet worden geleverd door de nozzle om statische druk op de kop door toename te voorkomen als het ventiel sluit.

De reduceerventielen hebben één 3/4 npt(i) inlaatpoort en twee 3/4 npt(i) uitlaatpoorten voor aansluiting in rechte lijn of loodrecht. Monteer een reduceerventiel vóór elk aangesloten pistool. Op de tweede uitlaatpoort kan een manometer worden aangesloten om de materiaaldruk in te gaten te houden. Plug de poort af als hij niet in gebruik is. Zie de **voorbeeldinstallatie** hierboven, en **afmetingen** op blz. 30.

⚠ WAARSCHUWING

Als de tweede uitlaatpoort niet gebruikt wordt moet die afgesloten worden met de bijgeleverde stalen plug, om te voorkomen dat materiaal onder hoge druk uit de poort zou kunnen komen. Materiaal onder hoge druk kan ernstig letsel veroorzaken.

Bij een luchtgeremd reduceerventiel moet u een gearde luchttoevoerslang aansluiten op het 1/4 npt(u) verloopstuk aan de inlaat van het luchtreduceerventiel.

Installatie van de ombouwset

1. Om de druk te ontlasten stopt u de pomp, trekt de pistooltrekker aan, en opent eventueel aanwezige drukontlast- of aftapkranen. Haal het reduceerventiel van de leiding.
2. *Voor het aanbrengen van een nieuwe veer draait u de stelschroef (6) los en verwijdert die, evenals de veer (9). Plaats de nieuwe veer en breng de stelschroef weer aan.*
3. *Voor het ombouwen naar een luchtgeremd reduceerventiel schroeft u de stelschroef (6) los en verwijdert die, evenals de veer (9) en de veergeleider (11) uit de kraancilinder (7). Breng draadsmeermiddel aan op het schroefdraad van het membraanhuis (101) van de ombouwset. Schroef het huis in de kraancilinder, met een moment van 2,25 N.m. Zie de onderdelen-tekening op blz. 12.*

Bediening

Afstellen uitlaatdruk van reduceerventiel

WAARSCHUWING

Om het risico van ernstig letsel te beperken, mag u een stelschroef nooit uit het membraanhuis draaien terwijl dat nog onder druk staat.

Bij een veergeregeld reduceerventiel draait u de stelschroef (6) linksom om de druk te verlagen, en rechtsom om de druk naar spuitpistool of extrudeerpistool te verhogen.

Bij een luchtgeregeld reduceerventiel moet u het luchtreduceerventiel dat bovenop het membraan zit (of een ander regelmechanisme vóór het ventiel) afstellen om zo de materiaaldruk achter het ventiel te verhogen of te verlagen. Zie de tabel rechts voor de luchtdruk ten opzichte van de materiaaldruk.

Stel de luchtdruk van de pomp en van het mastiekreduceerventiel af op de beste combinatie voor de afgifte. De optimale situatie is dat de materiaaldruk minstens 4,1 MPa (41 bar) hoger ligt dan de geregelde materiaaldruk.

OPMERKING: Bij gebruik van een materiaaldrukmeter in de uitlaat van het reduceerventiel moet u de druk deels ontlasten door de trekker van het pistool in te drukken terwijl u de druk van het ventiel verlaagt. Hierdoor krijgt u een juiste aflezing op de meter. Voor toepassingen die een hoge nauwkeurigheid vereisen, moet u een C06234 ontluuchtingsfiting inbouwen. Deze afstelbare stroomregeling komt in de plaats van een uitlaatplug in het reduceerventiel. Hierdoor kan de luchtregelaar een nauwkeuriger instelpunt vasthouden. Model C58318 is al voorzien van dit ontluuchtingsventiel.

OPMERKING: Model 244740 is uitgerust met sensorpoorten voor de inlaat- en uitlaatdruk. Druksensorset 198082 kan worden gebruikt om de inlaat- en/of uitlaatdruk te bewaken.

Deze tabel laat zien welke luchtdruk ongeveer nodig is om uit het luchtgeregelde reduceerventiel een bepaalde materiaaluitlaatdruk te krijgen.

Luchtdruk		Geregelde materiaaldruk aan de uitlaat	
bar	kPa	bar	MPa
0,7	70	35	3,5
1,0	100	55	5,5
1,4	140	76	7,6
1,7	170	90	9,0
2,1	210	110	11,0
2,8	280	145	14,5
3,5	350	186	18,6
4,2	420	221	22,1
4,9	490	262	26,2
5,6	560	296	29,6

Onderhoud

WAARSCHUWING

De drukontlastingsprocedure dient om het risico te beperken van ernstige verwonding, waaronder letsel door binnendringen van materiaal in het lichaam, spatten van materiaal in de ogen of op de huid. Deze procedure moet daarom altijd gevolgd worden vóór afstellen of repareren, en voordat het reduceerventiel uit het systeem gehaald wordt.

Doorspoelen

- Spoel vóór een kleurwisseling, voordat het materiaal kan indrogen in het apparaat, aan het einde van de dag, vóór opslag en voordat u de apparatuur gaat herstellen.
 - Spoel op de laagst mogelijke druk. Controleer de koppelstukken op lekken en draai ze aan indien nodig.
 - Spoel met een vloeistof die compatibel is met het materiaal dat u doseert en met de bevochtigde onderdelen in uw systeem.
1. Noteer de drukafstelling van het reduceerventiel voor het materiaal voor u gaat spoelen.
 2. Schakel de pomp uit en ontlast de druk in het systeem door het tegendrukventiel door de trekker van de pomp in te drukken en de tegendrukregelaar of ander omloopventiel te openen.
 3. Overschrijd nooit de maximum werkdruk van het onderdeel met de laagste nominale werkdruk in het systeem. Verwijder de manometer als de spoeldruk boven het bereik van de meter komt.

4. Open het reduceerventiel voor het materiaal volledig.
 - a. *Alleen bij veergeregelde reduceerventielen.* Open vóór het spoelen het reduceerventiel door de stelschroef (6) volledig *rechtsom* te draaien.
 - b. *Alleen bij luchtgeregelde reduceerventielen.* Verhoog de instelling van het luchtreduceerventiel om de regelklep voor het materiaal volledig te openen. Na het spoelen moet u de drukinstelling voor de regelklep voor het materiaal opnieuw instellen.
5. Voer oplosmiddel naar het systeem. Regel de pomp op de laagst mogelijke druk en start de pomp.
6. Spoelen grondig tot alles volledig zuiver is.
7. Stel de regelklep voor het materiaal in op de gewenste instelling.
 - c. *Alleen bij veergeregelde reduceerventielen.* Schroef de stelschroef (6) volledig *linksom* om naar de gewenste drukinstelling terug te keren.
 - d. *Alleen bij luchtgeregelde reduceerventielen.* Stel het luchtreduceerventiel zo in dat u weer op de gewenste materiaaldrukinstelling komt.

Reparatie

Spoel het reduceerventiel indien mogelijk, ontlast de druk, en verwijder het reduceerventiel uit het systeem.

Haal het reduceerventiel uit elkaar. Zie de onderdelen-tekening op blz. 10. Het is niet nodig het membraanhuis van een luchtgeregeld reduceerventiel uit elkaar te halen, tenzij u vermoedt dat daar een probleem zit.

Onderdelen

Model 243700, 230-volts verwarmd reduceerventiel

Ref Nr.	Onder-deelnr.	Omschrijving	Aantal
1	607499	EINDKAP	1
2	607498	STEUN, onderste	1
3	904029	KOGEL, zitting	1
4*	115938	PAKKING, o-ring; fluorelastomeer	2
5	904030	ZITTING, regelaar	1
6	617434	HUIS, reduceerventiel	1
7	607497	STEUN, zuiger	1
8	607500	CILINDER, kraan-	1
9	915587	HUIS, membraan (zie afzonderlijke onderdelenlijst)	1
10	220899	ZUIGER, reduceerventiel	1
11*	102386	RING, borg-	1
12*	115939	DICHTING, mastiek reg. fluorelastomeer	1
13*	607495	SLUITRING	1
14	607718	SLUITRING, afdichtend	1
15	607496	AFSTANDSBUS	2
16	503143	SCHROEF, inbuskop; 5/16-18 x 2,75 inch	2
20	102726	PLUG, buis-; 3/4 in. npt	1
21	100171	SCHROEF, kolomschroef	2
23	115861	SCHUTBORD, huis	1
24	115860	INZETSTUK, mannelijk	1
25	115862	STEKKER, mannelijk	5
26	C19269	SCHROEF, kolom, met sleuf	2
28	C19197	SLUITRING, gewoon	2
29	C19800	SCHROEF, inbuskop	2
30	C34043	CONSOLE	1
31	C34040	DEKSEL	1
32	C19721	SLUITRING	1
33	C32255	SENSOR, temperatuur Zie elektrisch schema op blz. 31	1
34	198600	MEMBRAAN, verwarming Zie elektrisch schema op blz. 31	2
35	065345	DRAAD, koper, elektrisch (16AWG); 0,15 m Zie elektrisch schema op blz. 31	1
38	101674	KLEM, ring Zie elektrisch schema op blz. 31	1
39	112144	SCHROEF, kolomschroef Zie elektrisch schema op blz. 31	1
44	102974	MOER, zeskant	2

Membraanhuis/Ombouwset 915587

Bevat onderdelen 101-115

Ref Nr.	Onder-deelnr.	Omschrijving	Aantal
101	180980	HUIS, membraan	1
102	180978	SLUITRING, steun	1
103	180981	DEKSEL, membraan	1
104	180979	MEMBRAAN	1
105	108190	MANOMETER, luchtdruk; Bereik: 0-0,7 MPa (0-7 bar)	1
106	100403	PLUG, buis-; 1/8-27 npt(i)	1
107*	110341	REDUCEERVENTIEL, lucht, ontlastend; zie handleiding 308167	1
108	103656	NIPPEL, buis, zeskant; 1/8-27 npt	1
111	114104	KOLOMSCHROEF, zeskant ringkop; 1/4-20 x 1,5	12
113	180975	STANG, zuiger	1
114	103263	SCHROEF, kolom; 1/4-20 x 3/4 in.	1
115	151519	NIPPEL, 1/4 x 1/8 npt	1

* Zit in herstelset 233131.

Onderdelen

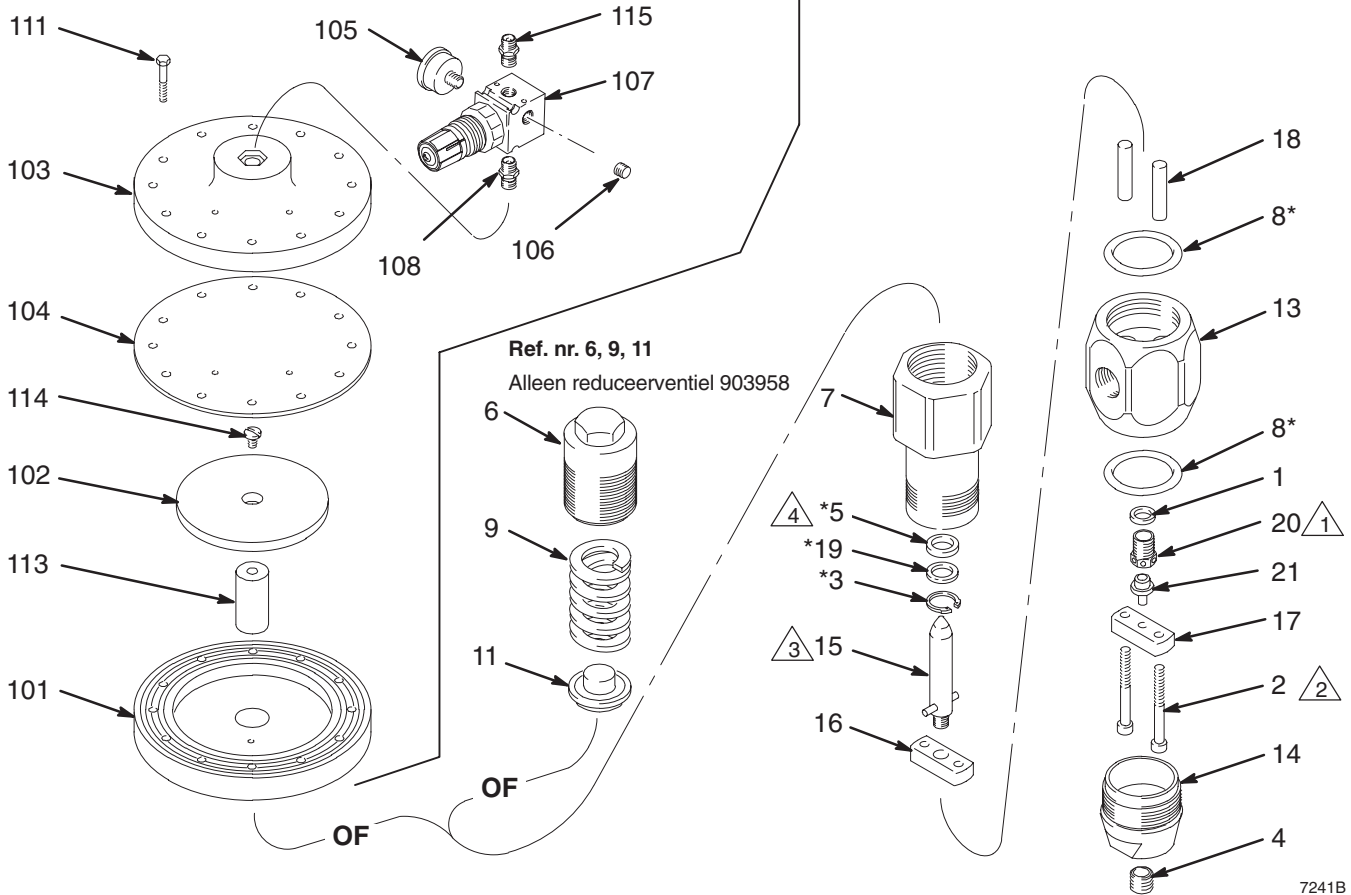
Model 903958, serie B
Veergeregeld reduceerventiel
 Bevat onderdelen 1–21

Model 961635, serie C
Luchtgereregeld reduceerventiel
 Bevat onderdelen 1–5, 7, 8, 13–22

- 1 Aandraaien tot 47–54 N.m.
- 2 Gebruik Loctite® TL-242 op schroefdraad
- 3 Gebruik Loctite® 601 op schroefdraad.
- 3 Aandraaien tot 20–34 N.m
- 4 De lipjes moeten naar de klemveer (3) gericht zitten

Ref. nr. 22, Ombouwset 915587

Alleen reduceerventiel 961635



Onderdelen

Model 903958, serie B

Veergeregeld reduceerventiel

Bevat onderdelen 1–21

Model 961635, serie C

Luchtgeregeld reduceerventiel

Bevat onderdelen 1–5, 7, 8, 13–22





Ref Nr.	Onder-deelnr.	Omschrijving	Aantal	Ref Nr.	Onder-deelnr.	Omschrijving	Aantal
1	607718	SLUITRING, afdichtend	1	101	180980	HUIS, membraan	1
2	503143	SCHROEF, inbuskop; 5/16–18 x 2,75 in.	2	102	180978	SLUITRING, steun	1
3*	102386	RING, borg-	1	103	180981	DEKSEL, membraan	1
4	102726	PLUG, buis-; 3/4 in. npt	1	104	180979	MEMBRAAN	1
5*	503140	DICHTING, mastiekregelaar; urethaan	1	105	108190	MANOMETER, luchtdruk; bereik: 0–0,7 MPa (0–7 bar)	1
6	607501	STELSCHROEF; Alleen model 903958	1	106	100403	PLUG, buis-; 1/8–27 npt(i)	1
7	607500	CILINDER, kraan-	1	107*	110341	REDUCEERVENTIEL, lucht, ontlastend; zie handleiding 308167	1
8*	162841	PAKKING, o-ring; Buna-N	2	108	103656	NIPPEL, buis, zeskant; 1/8–27 npt	1
9†	503141	VEER, hoog bereik; Alleen model 903958	1	111	114104	KOLOMSCHROEF, zeskant ringkop; 1/4–20 x 1,5	12
11	607493	GELEIDER, veer-; alleen model 903958	1	113	180975	STANG, zuiger	1
13	607502	HUIS, reduceerventiel	1	114	103263	SCHROEF, kolom; 1/4–20 x 3/4 in.	1
14	607499	EINDKAP	1	115	151519	NIPPEL, 1/4 x 1/8 npt	1
15	220899	ZUIGER, reduceerventiel	1	* Zit in herstelset 918448.			
16	607497	STEUN, bovenste	1	† Laagbereikveer 521079 leverbaar. Zie blz. 33.			
17	607498	STEUN, onderste	1				
18	607496	AFSTANDBUS	2				
19*	607495	TUSSENRING	1				
20	904030	ZITTING, reduceerventiel; 8 mm (0,312 inch) diam.	1				
21	904029	KOGEL, zitting	1				
22	915587	HUIS, membraanhuis; alleen model 961635 (zie afzonderlijke onderdelenlijst)	1				

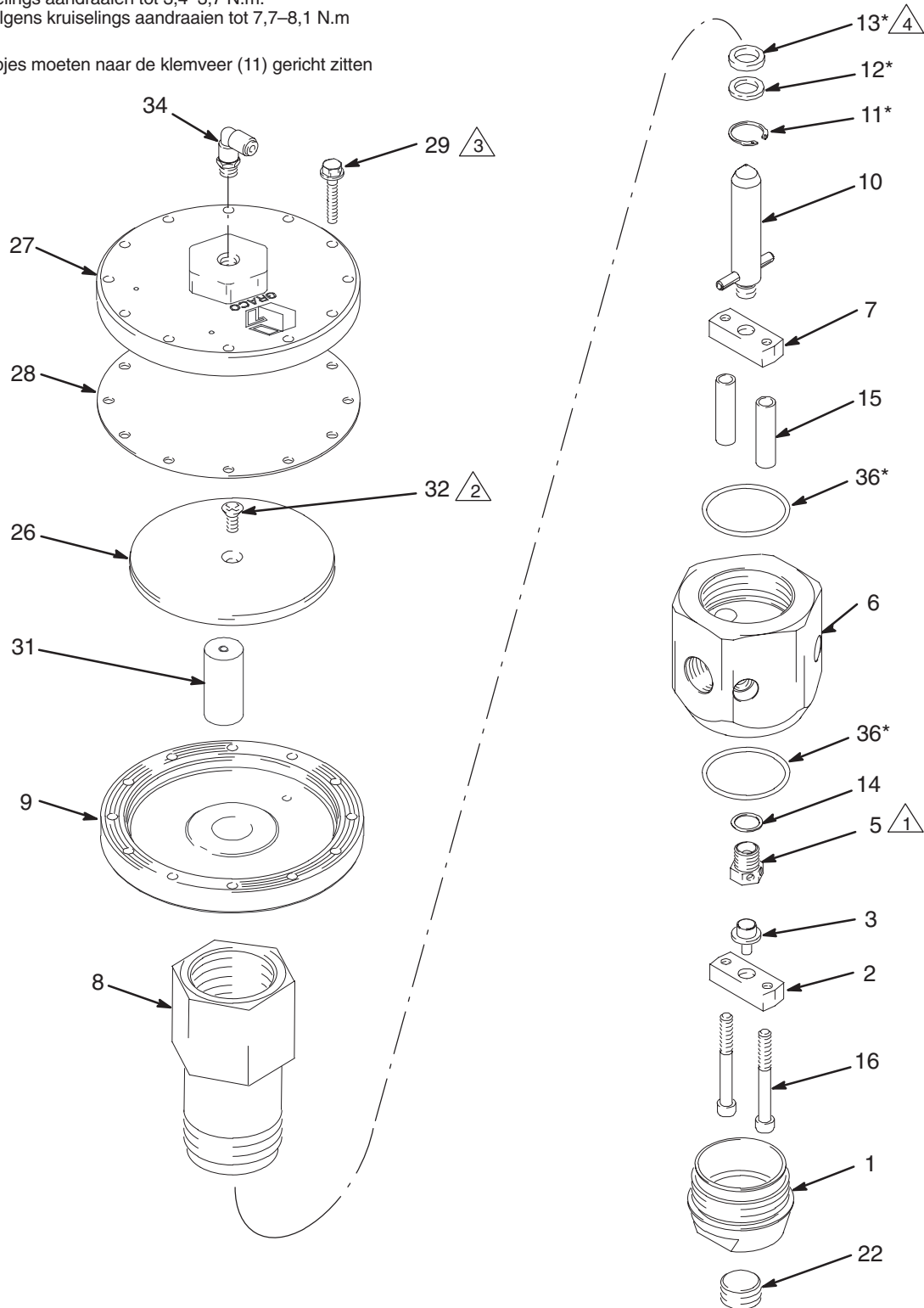
Membraanhuis / ombouwset 915587

Bevat onderdelen 101–115

Onderdelen

Model 244740, serie A
Luchtgerregeld reduceerventiel
 Bevat onderdelen 1–37

-  Aandraaien tot 41–54 N.m
-  Aandraaien tot 8,5–9 N.m
-  Kruiselings aandraaien tot 3,4–3,7 N.m.
Vervolgens kruiselings aandraaien tot 7,7–8,1 N.m
-  De lipjes moeten naar de klemveer (11) gericht zitten



Onderdelen

Model 244740, serie A

Luchtgeregeld reduceerventiel

Bevat onderdelen 1–37

Ref Nr.	Onder- deelnr.	Omschrijving	Aantal	Ref Nr.	Onder- deelnr.	Omschrijving	Aantal
1	607499	EINDKAP	1	16	503143	SCHROEF, inbuskop; 5/16–18 x 2,75 inch	2
2	607498	STEUN, onderste	1	22	102726	PLUG, buis-; 3/4 in. npt	1
3	904029	KOGEL, zitting	1	26	180978	SLUITRING, steun	1
5	904030	ZITTING, reduceerventiel; 8 mm (0,312 inch) diam.	1	27	180981	DEKSEL, membraan	1
6	198007	HUIS, reduceerventiel	1	28	180979	MEMBRAAN	1
7	607497	STEUN, bovenste	1	29	114104	KOLOMSCHROEF, zeskant ringkop; 1/4–20 x 1,5	12
8	607500	CILINDER, kraan-	1	31	180975	STANG, zuiger	1
9	180980	HUIS, membraan	1	32	103263	SCHROEF; 1/4–20 x 3/4 in.	1
10	220899	ZUIGER, reduceerventiel	1	34	198171	KNIESTUK	1
11*	102386	RING, borg-	1	35	198241	PLUG, poort, druk (niet afgebeeld)	4
12*	607495	TUSSENRING	1	36*	162841	PAKKING, o-ring	2
13*	503140	DICHTING, mastiekregelaar; urethaan	1	37	111457	PAKKING, o-ring, drukpoort (niet afgebeeld)	4
14	607718	SLUITRING, afdichtend	1				
15	607496	AFSTANDBUS	2				

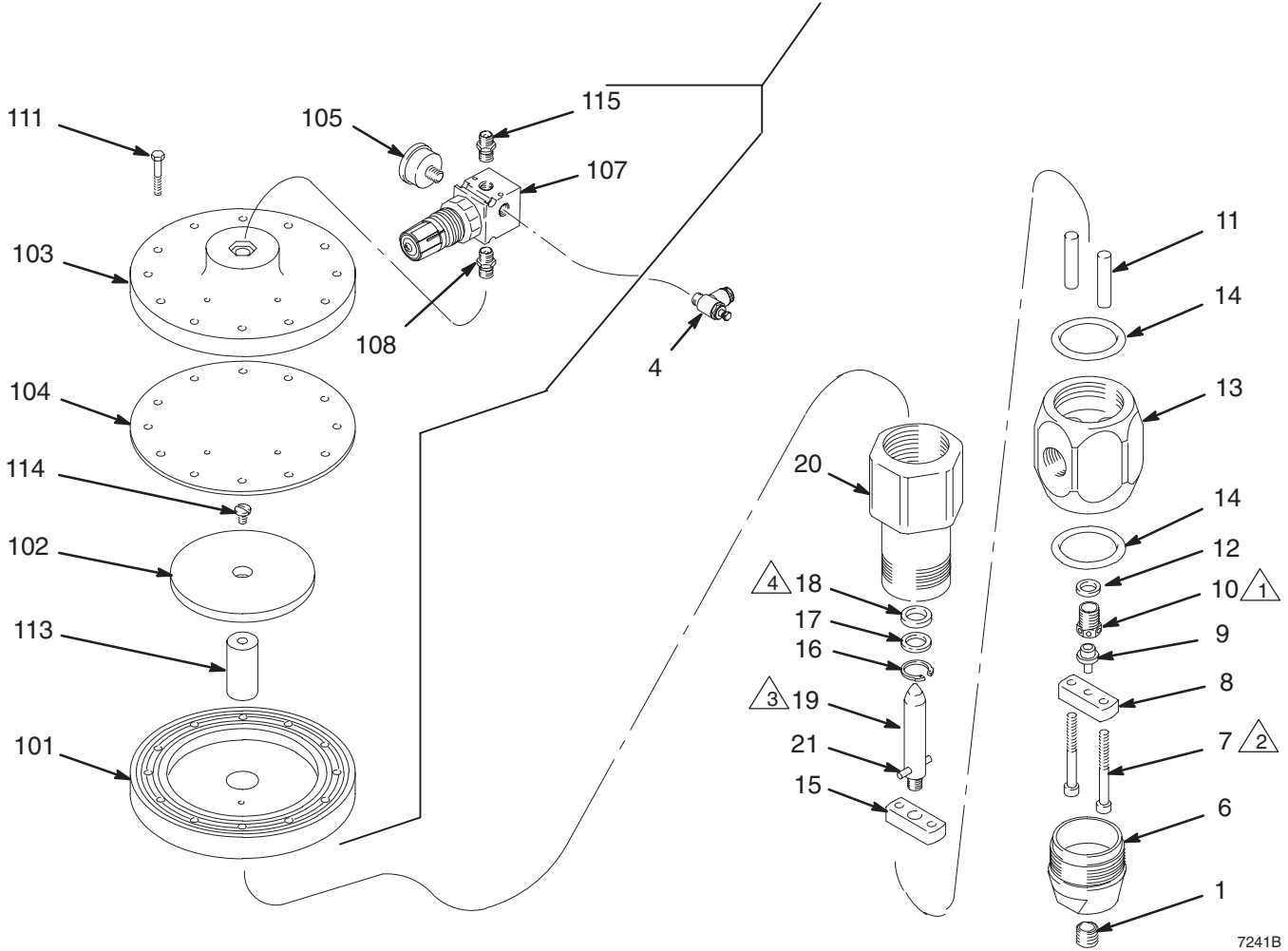
* Zit in herstelset 918448.

Onderdelen

Model C58318
Roestvrijstalen luchtgeregeld reduceerventiel

- 1 Aandraaien tot 47–54 N.m.
- 2 Gebruik Loctite® TL-242 op schroefdraad
- 3 Gebruik Loctite® 601 op schroefdraad.
- 4 Aandraaien tot 20–34 N.m
- 4 De lipjes moeten naar de klemveer (16) gericht zitten

Ref. nr. 3; Ombouwset 915587



7241B

Onderdelen

Model C58318

Roestvrijstalen luchtgeregeld reduceerventiel

Ref Nr.	Onder-deelnr.	Omschrijving	Aantal
1	111384	BUISPLUG	1
3	915587	HUIS, membraan- (Zie afzonderlijke onderdelenlijst)	1
4	C06234	VENTIEL, stroomregeling	1
6	607499	EINDKAP	1
7	C55143	SCHROEF, kap, inbus	2
8	C55136	STEUN, zuiger, onderzijde	1
9	C55140	STIFT, ventiel-, compleet	1
10	C55139	ZITTING, reduceerventiel, compleet	1
11	C55137	AFSTANDSSTUK	2
12	C55133	SLUITRING, dichtend	1
13	C55134	HUIS, reduceerventiel	1
14	C38296	PAKKING, o-ring	2
15	C55135	STEUN, zuiger, bovenzijde	1
16	C20385	RING, klemring, intern	1
17	C58314	STEUN, dichting	1
18	515716	PAKKING, veer	1
19	C55141	ZUIGER, reduceerventiel	1
20	C58312	CILINDER, reduceerventiel	1
21	C55142	PEN, str, veer	1






Membraanhuis/Ombouwset 915587

Bevat onderdelen 101-115

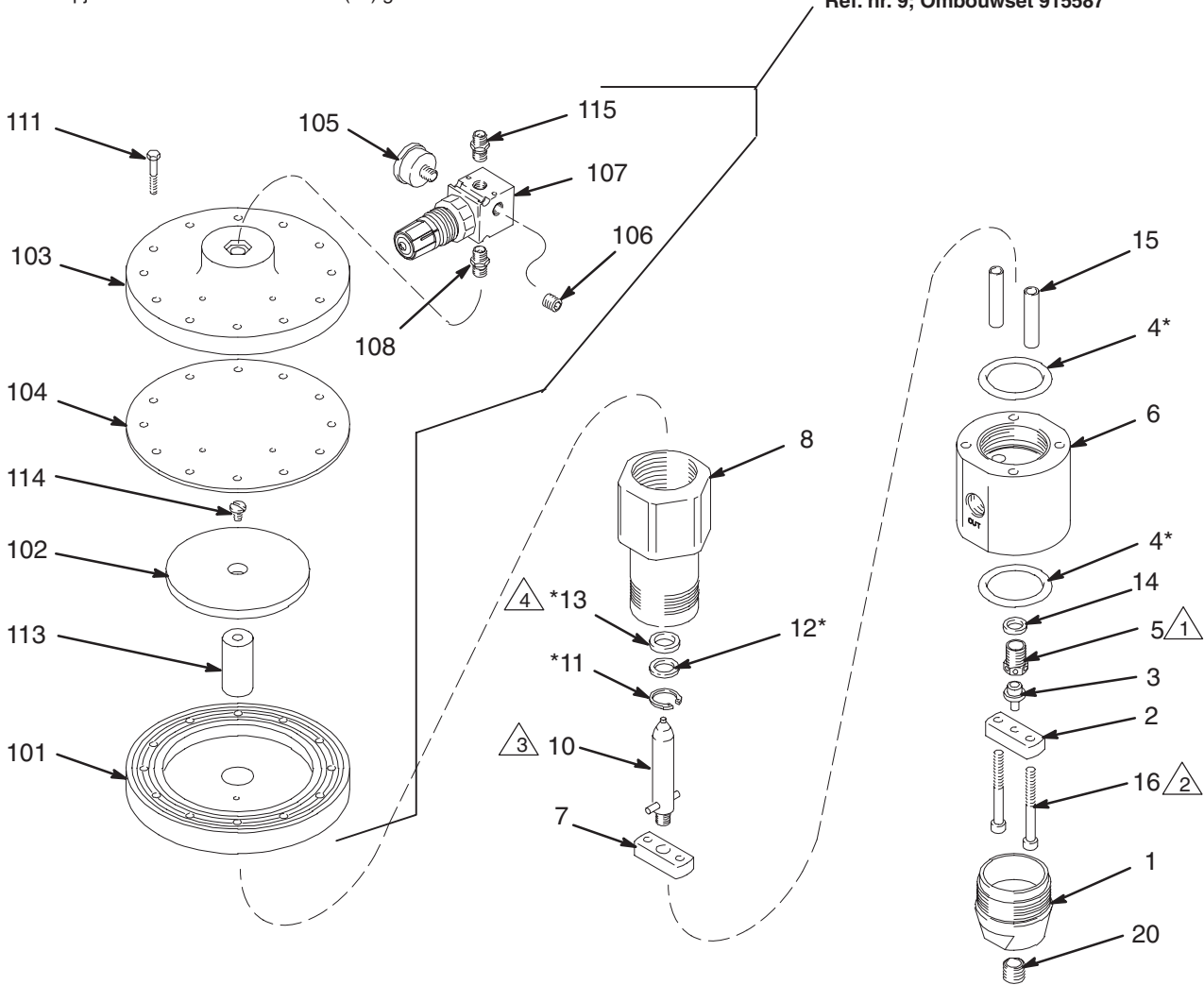
Ref Nr.	Onder-deelnr.	Omschrijving	Aantal
101	180980	HUIS, membraan	1
102	180978	SLUITRING, steun	1
103	180981	DEKSEL, membraan	1
104	180979	MEMBRAAN	1
105	108190	MANOMETER, luchtdruk; Bereik: 0-0,7 MPa (0-7 bar)	1
106	100403	PLUG, buis; 1/8-27 npt(v) (niet afgebeeld)	1
107*	110341	REDUCEERVENTIEL, lucht, ontlastend; zie handleiding 308167	1
108	103656	NIPPEL, buis, zeskant; 1/8-27 npt	1
111	114104	KOLOMSCHROEF, zeskant ringkop; 1/4-20 x 1,5	12
113	180975	STANG, zuiger	1
114	103263	SCHROEF, kolom; 1/4-20 x 3/4 in.	1
115	151519	NIPPEL, 1/4 x 1/8 npt	1

Onderdelen

Model C07720 Watergeconditioneerd reduceerventiel
 Bevat onderdelen 1–20

-  Aandraaien tot 47–54 N.m.
-  Gebruik Loctite® TL-242 op schroefdraad
-  Gebruik Loctite® 601 op schroefdraad.
-  Aandraaien tot 20–34 N.m
-  De lipjes moeten naar de klemveer (11) gericht zitten

Ref. nr. 9; Ombouwset 915587



T10344

Onderdelen

Model C07720 Watergeconditioneerd reduceerventiel

Bevat onderdelen 1–20

Ref Nr.	Onder-deelnr.	Omschrijving	Aantal
1	607499	EINDKAP	1
2	607498	STEUN, onderste	1
3	904029	KOGEL, zitting	1
4*	162841	PAKKING, o-ring; Buna-N	2
5	904030	ZITTING, regelaar	1
6	C07719	HUIS, reduceerventiel	1
7	607497	STEUN, zuiger	1
8	607500	CILINDER, kraan-	1
9	915587	HUIS, membraan (zie afzonderlijke onderdelenlijst)	1
10	220899	ZUIGER, reduceerventiel	1
11*	102386	RING, borg-	1
12*	607495	TUSSENRING	1
13*	503140	DICHTING, mastiekregelaar; urethaan	1
14	607718	SLUITRING, afdichtend	1
15	607496	AFSTANDBUS	2
16	503143	SCHROEF, inbuskop; 5/16–18 x 2,75 inch	2
20	102726	PLUG, buis-; 3/4 in. npt	1

Membraanhuis/Ombouwset 915587

Bevat onderdelen 101–115

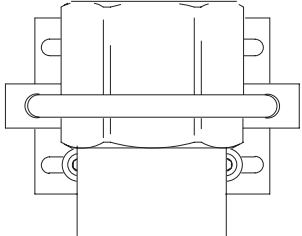
Ref Nr.	Onder-deelnr.	Omschrijving	Aantal
101	180980	HUIS, membraan	1
102	180978	SLUITRING, steun	1
103	180981	DEKSEL, membraan	1
104	180979	MEMBRAAN	1
105	108190	MANOMETER, luchtdruk; Bereik: 0–0,7 MPa (0–7 bar)	1
106	100403	PLUG, buis-; 1/8–27 npt(i)	1
107*	110341	REDUCEERVENTIEL, lucht, ontlastend; zie handleiding 308167	1
108	103656	NIPPEL, buis, zeskant; 1/8–27 npt	1
111	114104	KOLOMSCHROEF, zeskant ringkop; 1/4–20 x 1,5	12
113	180975	STANG, zuiger	1
114	103263	SCHROEF, kolom; 1/4–20 x 3/4 in.	1
115	151519	NIPPEL, 1/4 x 1/8 npt	1

* Zit in herstelset 918448.

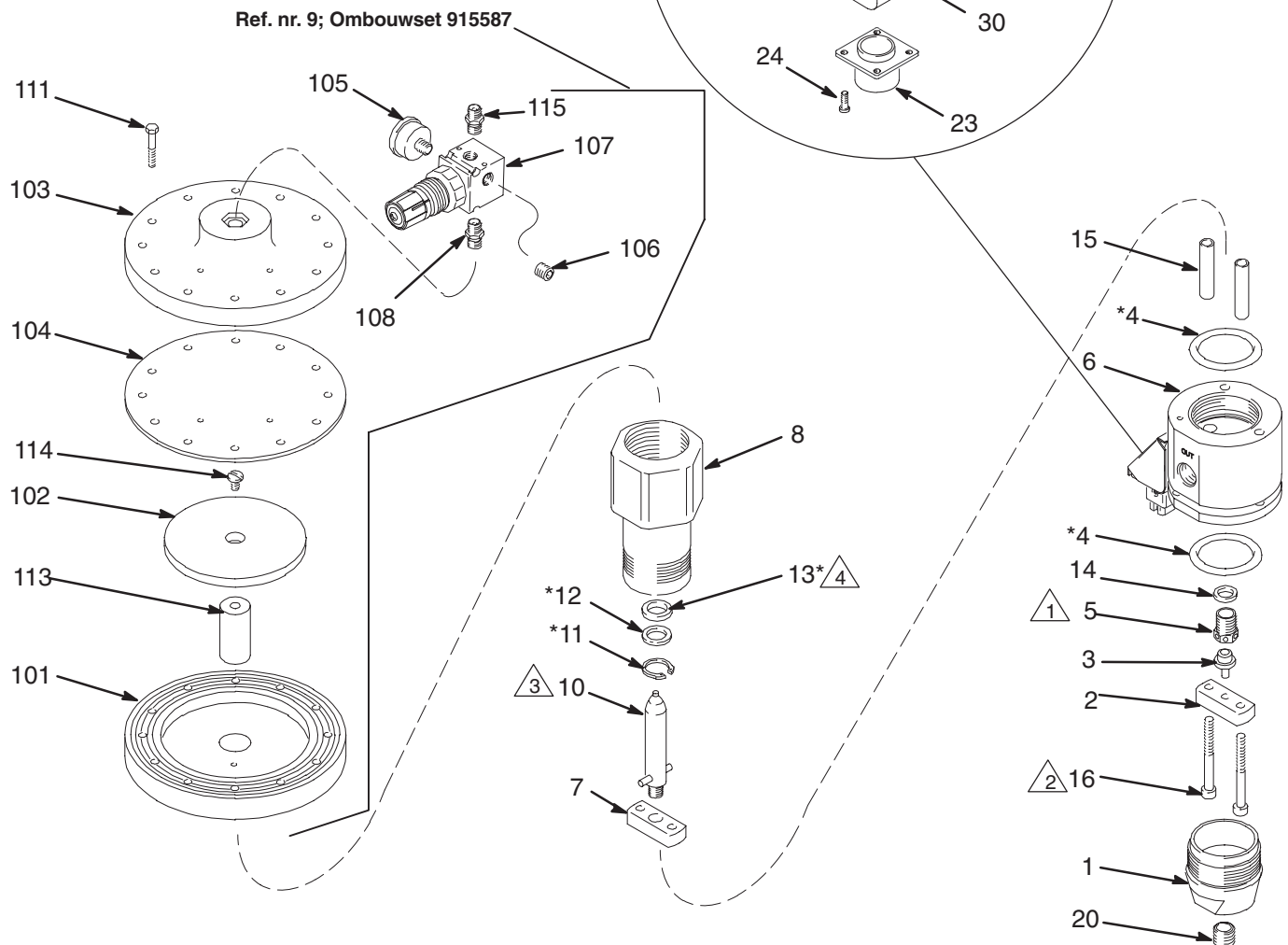
Onderdelen

Model 918447 verwarmd reduceerventiel

Set met steunbeugel 247157
Alleen leverbaar voor model 918447.
Apart aan te schaffen.
Zie blz. 33.



- 1 Aandraaien tot 47–54 N.m.
- 2 Gebruik Loctite® TL-242 op schroefdraad
- 3 Gebruik Loctite® 601 op schroefdraad.
Aandraaien tot 20–34 N.m
- 4 De lipjes moeten naar de klemveer (11) gericht zitten



Onderdelen

Model 918447 verwarmd reduceerventiel

Ref Nr.	Onder-deelnr.	Omschrijving	Aantal	Membraanhuis/Ombouwset 915587			
				Bevat onderdelen 101-115			
Ref Nr.	Onder-deelnr.	Omschrijving	Aantal	Ref Nr.	Onder-deelnr.	Omschrijving	Aantal
1	607499	EINDKAP	1	101	180980	HUIS, membraan	1
2	607498	STEUN, ondersteuning	1	102	180978	SLUITRING, steun	1
3	904029	KOGEL, zitting	1	103	180981	DEKSEL, membraan	1
4*	115938	PAKKING, o-ring	2	104	180979	MEMBRAAN	1
5	904030	ZITTING, regelaar	1	105	108190	MANOMETER, luchtdruk; Bereik: 0-0,7 MPa (0-7 bar)	1
6	617434	HUIS, reduceerventiel	1	106	100403	PLUG, buis-; 1/8-27 npt(i)	1
7	607497	STEUN, zuiger	1	107*	110341	REDUCEERVENTIEL, lucht, ontlastend; zie handleiding 308167	1
8	607500	CILINDER, kraan-	1	108	103656	NIPPEL, buis, zeskant; 1/8-27 npt	1
9	915587	HUIS, membraan- (Zie afzonderlijke onderdelenlijst)	1	111	114104	KOLOMSCHROEF, zeskant ringkop; 1/4-20 x 1,5	12
10	220899	ZUIGER, reduceerventiel	1	113	180975	STANG, zuiger	1
11*	102386	RING, borg-	1	114	103263	SCHROEF, kolom; 1/4-20 x 3/4 in.	1
12*	607495	TUSSENRING	1	115	151519	NIPPEL, 1/4 x 1/8 npt	1
13*	115939	DICHTING, stang; binnendiameter 0,750; fluorelastomeer	1	* Zit in herstelset 233131.			
14	607718	SLUITRING, afdichtend	1				
15	607496	AFSTANDBUS	2				
16	503143	SCHROEF, kapschroef, sch	2				
20	102726	PLUG, buis-, zonder kop	1				
23	C07329	STEKKER, 6-pens pistool	1				
24	C19950	SCHROEF, kapschroef, sch	4				
25	102794	MOER, zeskant	4				
26	C19269	SCHROEF, kolomschroef, sleufkop	2				
27	C50019	KLEM, ring	1				
28	C19197	SLUITRING, gewoon	2				
29	C19800	SCHROEF, inbuskop	2				
30	C34043	CONSOLE	1				
31	C34040	DEKSEL	1				
32	C19721	SLUITRING	1				
33	C32255	SENSOR, temperatuur					
		Zie elektrisch schema op blz. 31	1				
34	C31034	VERWARMING, patroon					
		Zie elektrisch schema op blz. 31	2				

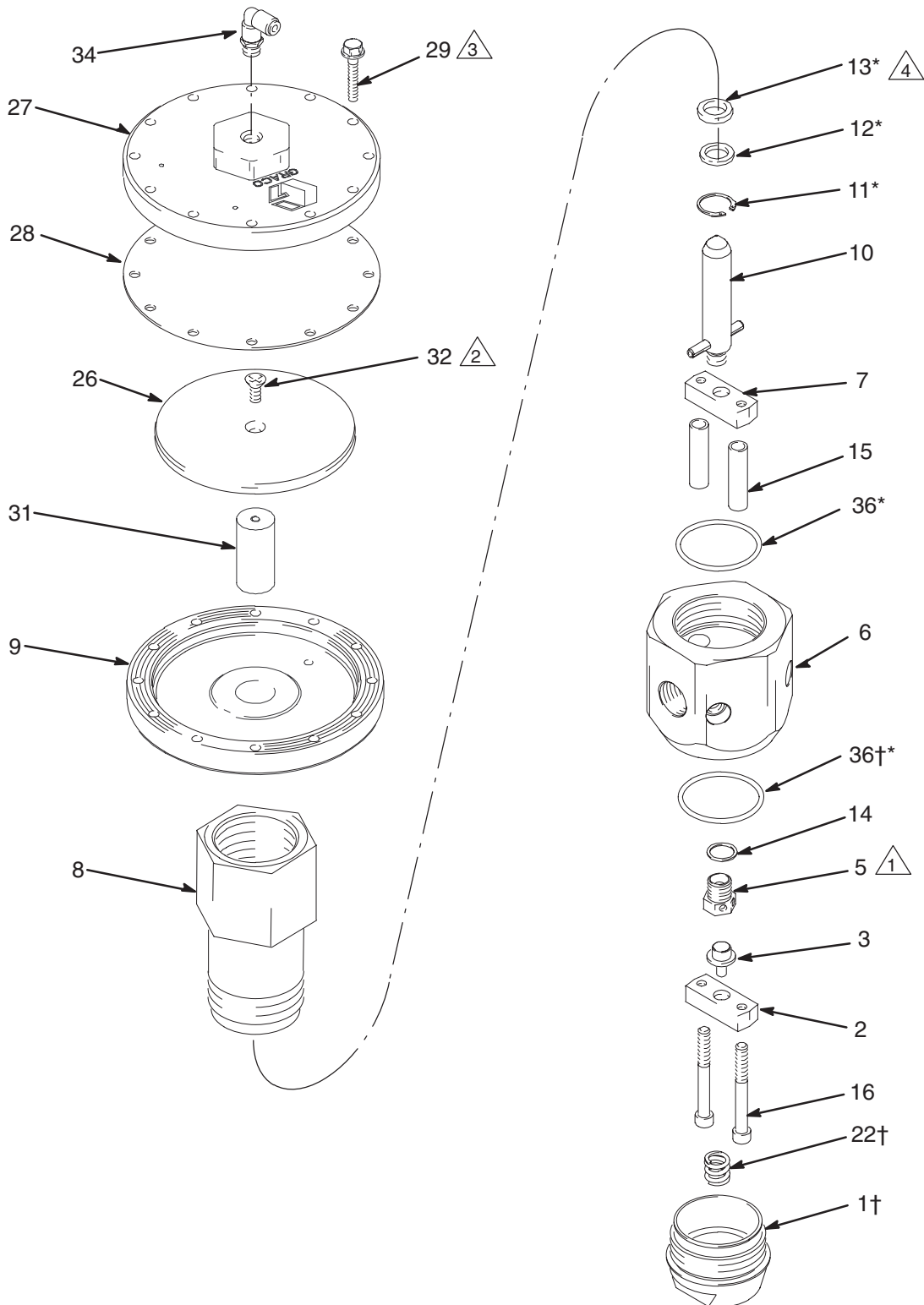
Onderdelen

Model 246642, serie A

Luchtgeremd reduceerventiel

Bevat onderdelen 1-37

- 1 Aandraaien tot 41-54 N.m
- 2 Aandraaien tot 8,5-9 N.m
- 3 Kruiselings aandraaien tot 3,4-3,7 N.m.
Vervolgens kruiselings aandraaien tot 7,7-8,1 N.m
- 4 De lipjes moeten naar de klemveer (11) gericht zitten



Onderdelen

Model 246642, serie A

Luchtgeregeld reduceerventiel

Bevat onderdelen 1–37





Ref Nr.	Onder- deelnr.	Omschrijving	Aantal	Ref Nr.	Onder- deelnr.	Omschrijving	Aantal
1†	15C280	KAP, eindkap	1	16	503143	SCHROEF, inbuskop; 5/16–18 x 2,75 inch	2
2	607498	STEUN, onderste	1	22†	15C281	VEER, druk	1
3	904029	KOGEL, zitting	1	26	180978	SLUITRING, steun	1
5	904030	ZITTING, reduceerventiel; 8 mm (0,312 inch) diam.	1	27	180981	DEKSEL, membraan	1
6	198007	HUIS, reduceerventiel	1	28	180979	MEMBRAAN	1
7	607497	STEUN, bovenste	1	29	114104	KOLOMSCHROEF, zeskant ringkop; 1/4–20 x 1,5	12
8	607500	CILINDER, kraan-	1	31	180975	STANG, zuiger	1
9	180980	HUIS, membraan	1	32	103263	SCHROEF; 1/4–20 x 3/4 in.	1
10	220899	ZUIGER, reduceerventiel	1	34	198171	KNIESTUK	1
11*	102386	RING, borg-	1	35	198241	PLUG, poort, druk (niet afgebeeld)	4
12*	607495	TUSSENRING	1	36†*	162841	PAKKING, o-ring	2
13*	503140	DICHTING, mastiekregelaar; urethaan	1	37	111457	PAKKING, o-ring, drukpoort (niet afgebeeld)	4
14	607718	SLUITRING, afdichtend	1				
15	607496	AFSTANDBUS	2				

* Zit in herstelset 918448.

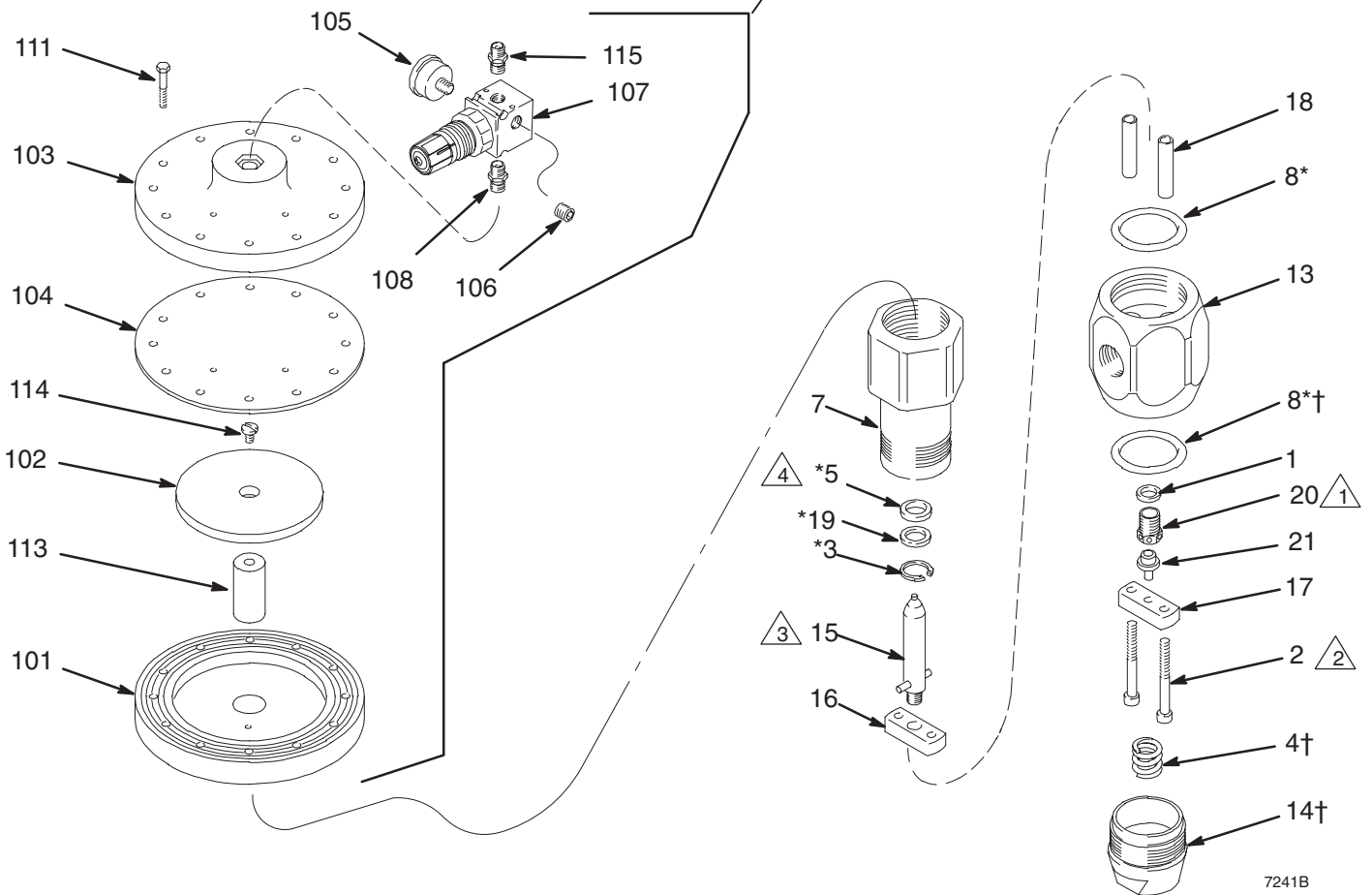
† Zit in herstelset 246728.

Onderdelen

Model 246687, serie A Luchtgergelyd reduceerventiel

-  1 Aandraaien tot 47–54 N.m.
-  2 Gebruik Loctite® TL-242 op schroefdraad
-  3 Gebruik Loctite® 601 op schroefdraad.
Aandraaien tot 20–34 N.m
-  4 De lipjes moeten naar de klemveer (3) gericht zitten

Ref. nr. 22, Ombouwsset 915587



7241B

Onderdelen

Model 246687, serie A
Luchtgeregeld reduceerventiel

Membraanhuis / ombouwset 915587

Ref Nr.	Onder-deelnr.	Omschrijving	Aantal	Ref Nr.	Onder-deelnr.	Omschrijving	Aantal
1	607718	SLUITRING, afdichtend	1	101	180980	HUIS, membraan	1
2	503143	SCHROEF, inbuskop; 5/16-18 x 2,75 in.	2	102	180978	SLUITRING, steun	1
3*	102386	RING, borg-	1	103	180981	DEKSEL, membraan	1
4†	15C281	VEER, druk	1	104	180979	MEMBRAAN	1
5*	503140	DICHTING, mastiekregelaar; urethaan	1	105	108190	MANOMETER, luchtdruk; Bereik: 0-0,7 MPa (0-7 bar)	1
7	607500	CILINDER, kraan-	1	106	100403	PLUG, buis-; 1/8-27 npt(i)	1
8*†	162841	PAKKING, o-ring; Buna-N	2	107*	110341	REDUCEERVENTIEL, lucht, ontlastend; zie handleiding 308167	1
13	607502	HUIS, reduceerventiel	1	108	103656	NIPPEL, buis, zeskant; 1/8-27 npt	1
14†	15C280	KAP, eindkap	1	111	114104	KOLOMSCHROEF, zeskant ringkop; 1/4-20 x 1,5	12
15	220899	ZUIGER, reduceerventiel	1	113	180975	STANG, zuiger	1
16	607497	STEUN, bovenste	1	114	103263	SCHROEF, kolom; 1/4-20 x 3/4 in.	1
17	607498	STEUN, onderste	1	115	151519	NIPPEL, 1/4 x 1/8 npt	1
18	607496	AFSTANDBUS	2				
19*	607495	TUSSENRING	1				
20	904030	ZITTING, reduceerventiel; 8 mm (0,312 inch) diam.	1				
21	904029	KOGEL, zitting	1				
22	915587	HUIS, membraan (zie onderdelenlijst rechts)	1				

* Zit in herstelset 918448.

† Zit in herstelset 246728.

Onderdelen

Model 246643, 240-volts verwarmd reduceerventiel

Ref Nr.	Onder- deelnr.	Omschrijving	Aantal	Ref Nr.	Onder- deelnr.	Omschrijving	Aantal
1†	15C280	KAP, eindkap	1	101	180980	HUIS, membraan	1
2	607498	STEUN, onderste	1	102	180978	SLUITRING, steun	1
3	904029	KOGEL, zitting	1	103	180981	DEKSEL, membraan	1
4*†	115938	PAKKING, o-ring; fluorelastomeer	2	104	180979	MEMBRAAN	1
5	904030	ZITTING, regelaar	1	105	198171	KNIESTUK	1
6	617434	HUIS, reduceerventiel	1	111	114104	KOLOMSCHROEF, zeskant ringkop; 1/4–20 x 1,5	12
7	607497	STEUN, zuiger	1	113	180975	STANG, zuiger	1
8	607500	CILINDER, kraan-	1	114	103263	SCHROEF, kolom; 1/4–20 x 3/4 in.	1
10	220899	ZUIGER, reduceerventiel	1				
11*	102386	RING, borg-	1				
12*	115939	DICHTING, mastiek reg. fluorelastomeer	1				
13*	607495	SLUITRING	1				
14	607718	SLUITRING, afdichtend	1				
15	607496	AFSTANDBUS	2				
16	503143	SCHROEF, inbuskop; 5/16–18 x 2,75 inch	2				
20†	15C281	VEER, druk	1				
21	100171	SCHROEF, kolomschroef	2				
23	115861	SCHUTBORD, huis	1				
24	115860	INZETSTUK, mannelijk	1				
25	115862	STEKKER, mannelijk	5				
26	C19269	SCHROEF, kolom, met sleuf	2				
28	C19197	SLUITRING, gewoon	2				
29	C19800	SCHROEF, inbuskop	2				
30	C34043	CONSOLE	1				
31	C34040	DEKSEL	1				
32	C19721	SLUITRING	1				
33	C32255	SENSOR, temperatuur Zie elektrisch schema op blz. 31	1				
34	198600	MEMBRAAN, verwarming Zie elektrisch schema op blz. 31	2				
35	065345	DRAAD, koper, elektrisch (16AWG); 0,15 m Zie elektrisch schema op blz. 31	1				
38	101674	KLEM, ring Zie elektrisch schema op blz. 31	1				
39	112144	SCHROEF, kolomschroef Zie elektrisch schema op blz. 31	1				
44	102974	MOER, zeskant	2				

* Zit in herstelset 233131.

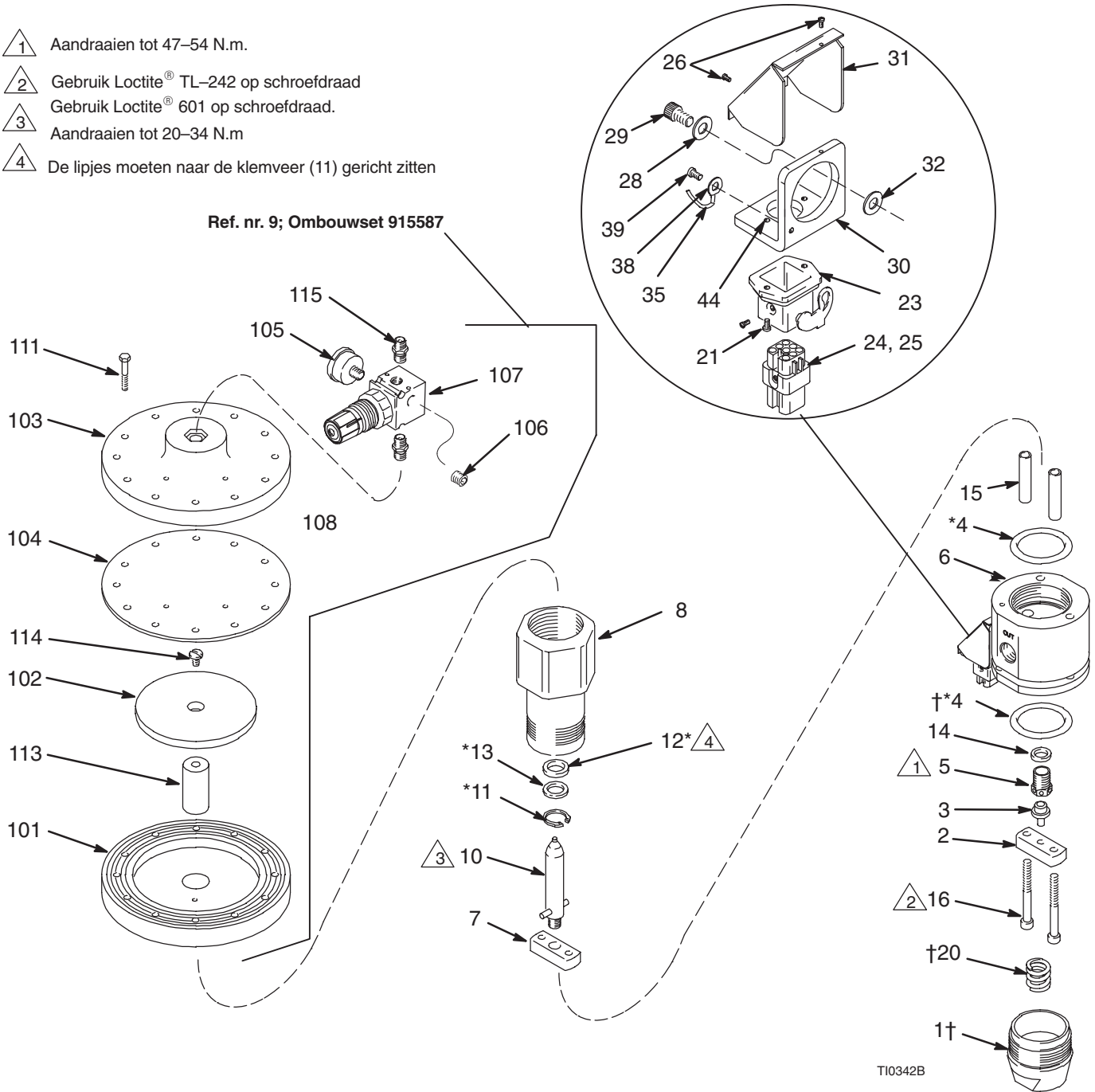
† Zit in herstelset 246728.

Onderdelen

Model 246688, 240-volts verwarmd reduceerventiel

-  Aandraaien tot 47–54 N.m.
-  Gebruik Loctite® TL-242 op schroefdraad
-  Gebruik Loctite® 601 op schroefdraad.
-  Aandraaien tot 20–34 N.m
-  De lipjes moeten naar de klemveer (11) gericht zitten

Ref. nr. 9; Ombouwsset 915587



T10342B

Onderdelen

Model 246688, 240-volts verwarmd reduceerventiel

Ref. Nr.	Onder-deelnr.	Omschrijving	Aantal
1†	15C280	KAP, eindkap	1
2	607498	STEUN, onderste	1
3	904029	KOGEL, zitting	1
4*†	115938	PAKKING, o-ring; fluorelastomeer	2
5	904030	ZITTING, regelaar	1
6	617434	HUIS, reduceerventiel	1
7	607497	STEUN, zuiger	1
8	607500	CILINDER, kraan-	1
9	915587	HUIS, membraan (zie afzonderlijke onderdelenlijst)	1
10	220899	ZUIGER, reduceerventiel	1
11*	102386	RING, borg-	1
12*	115939	DICHTING, mastiek reg. fluorelastomeer	1
13*	607495	SLUITRING	1
14	607718	SLUITRING, afdichtend	1
15	607496	AFSTANDBUS	2
16	503143	SCHROEF, inbuskop; 5/16–18 x 2,75 inch	2
20†	15C281	VEER, druk	1
21	100171	SCHROEF, kolomschroef	2
23	115861	SCHUTBORD, huis	1
24	115860	INZETSTUK, mannelijk	1
25	115862	STEKKER, mannelijk	5
26	C19269	SCHROEF, kolom, met sleuf	2
28	C19197	SLUITRING, gewoon	2
29	C19800	SCHROEF, inbuskop	2
30	C34043	CONSOLE	1
31	C34040	DEKSEL	1
32	C19721	SLUITRING	1
33	C32255	SENSOR, temperatuur Zie elektrisch schema op blz. 31	1
34	198600	MEMBRAAN, verwarming Zie elektrisch schema op blz. 31	2
35	065345	DRAAD, koper, elektrisch (16AWG); 0,15 m Zie elektrisch schema op blz. 31	1
38	101674	KLEM, ring Zie elektrisch schema op blz. 31	1
39	112144	SCHROEF, kolomschroef Zie elektrisch schema op blz. 31	1
44	102974	MOER, zeskant	2

Membraanhuis/Ombouwset 915587

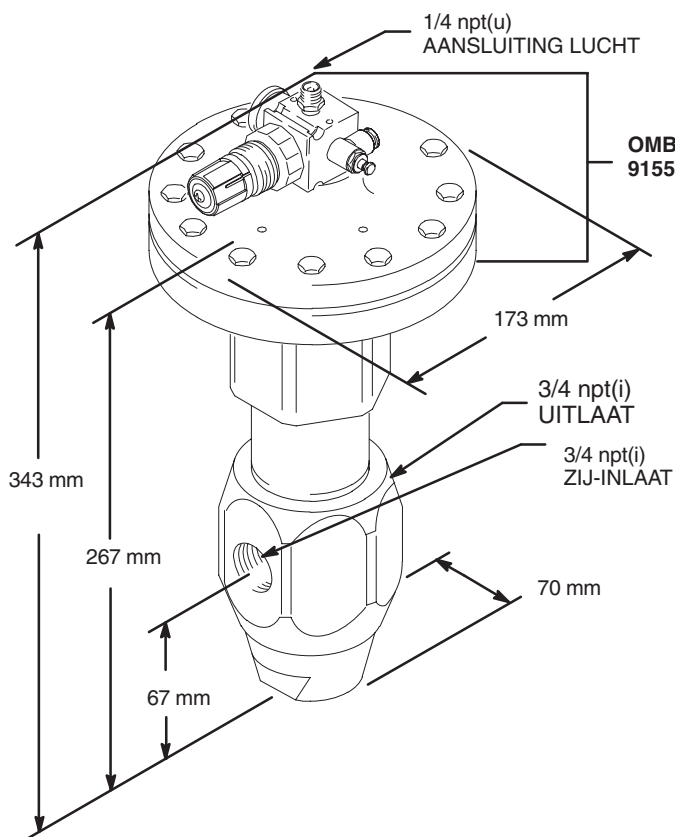
Bevat onderdelen 101–115

Ref. Nr.	Onder-deelnr.	Omschrijving	Aantal
101	180980	HUIS, membraan	1
102	180978	SLUITRING, steun	1
103	180981	DEKSEL, membraan	1
104	180979	MEMBRAAN	1
105	108190	MANOMETER, luchtdruk; bereik 0–0,7 MPa (0–7 bar)	1
106	100403	PLUG, buis-; 1/8–27 npt(i)	1
107*	110341	REDUCEERVENTIEL, lucht, ontlastend; zie handleiding 308167	1
108	103656	NIPPEL, buis, zeskant; 1/8–27 npt	1
111	114104	KOLOMSCHROEF, zeskant ringkop; 1/4–20 x 1,5	12
113	180975	STANG, zuiger	1
114	103263	SCHROEF, kolom; 1/4–20 x 3/4 in.	1
115	151519	NIPPEL, 1/4 x 1/8 npt	1

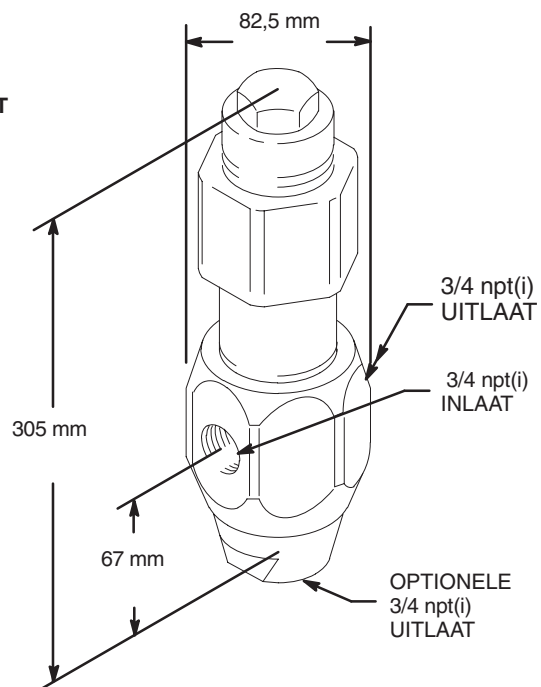
* Zit in herstelset 233131.

† Zit in herstelset 246728.

Afmetingen



Modellen 961635, C58318, 243700, C59584,
244740, 246642, 246643, 246687 en 246688.



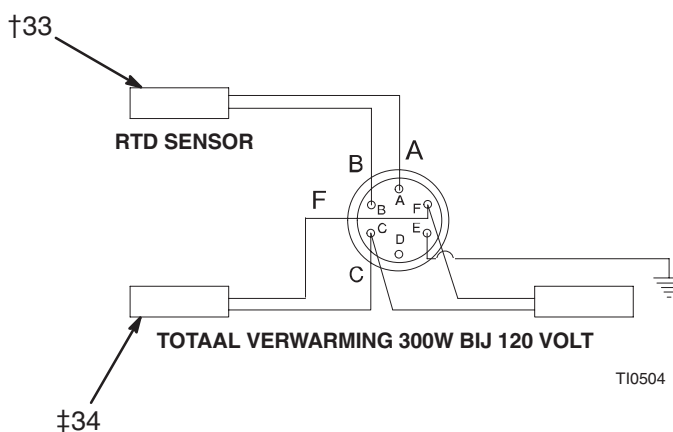
Model 903958 en C58318

7243B

Bedradingschema

Deze reduceerventielen worden geregeld door Graco Therm-O-Flow-regelaars.

120-volt modellen 918447



† 108,2 Ω (+/- 1,1 Ω bij 21°C)

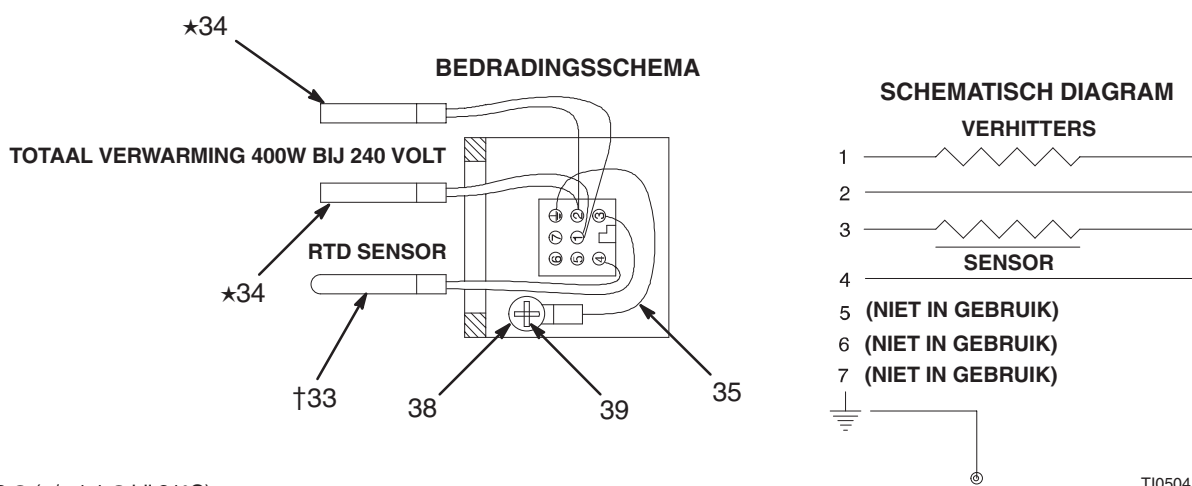
‡ 96 Ω (+9,6 Ω /-14,4 elk bij Ω)

Weerstandsmetingen tussen pen C en F = 40,8 – 52,8 Ω

OPMERKING: Zorg voor voldoende draadlengte om de stekkersteun +/-180° te kunnen draaien

Dit reduceerventiel wordt geregeld door Graco Therm-O-Flow-Plus regelaars.

240-volt model 243700, 246643 en 246688



† 108,2 Ω (+/- 1,1 Ω bij 21°C)

* 288 Ω (+28,8 Ω /-14,4 elk bij Ω)

Weerstandsmetingen tussen pen 1 en 2 = 136,8 – 158,4 Ω

Technische gegevens

Categorie	Gegevens
Geregeld drukbereik materiaal	<p><i>Modellen 961635, C58318 en 244740</i> 1,7–31,0 MPa (17–310 bar)</p> <p><i>Modellen 243700 en 918447</i> 1,7–24,1 MPa (17–241 bar)</p> <p><i>Model 903958</i> Hoog bereik: 7,0–31,0 MPa (70–310 bar) Laag bereik: 2,8–7,0 MPa (28–70 bar)</p> <p><i>Modellen 246642 en 246687</i> 0,7–31,0 MPa (7–310 bar)</p> <p><i>Model 246643 en 246688</i> 0,7–24,1 MPa (7–241 bar)</p>
Maximum materiaal inlaatdruk	34,4 MPa (344 bar)
Maximum materiaalt temperatuur Verwarmd in de omgevingstemperatuur of geconditioneerd	60°C 202°C
Drukval (gemeten bij 27,58 bar inlaatdruk en 1,5 gallon/minuut)	Viscositeit van 25.000 cps: 100 psid Viscositeit van 80.000 cps: 375 psid
Bevochtigde onderdelen 903958, 961635, 244740, 246642 en 246687	Verzinkt koolstofstaal, messing, roestvrij staal, Buna-N, urethaan, wolframcarbide
Bevochtigde onderdelen 243700, 918447, 246643 en 246688	Verzinkt koolstofstaal, messing, roestvrij staal, fluorelastomeer, wolframcarbide
Bevochtigde onderdelen C58318	303, 304, 316 roestvrij staal, wolframcarbide, UHMWPE, ethyleenpropyleen, PTFE
Inlaat (één)	3/4 npt(i), aan de zijkant
Uitlaten (twee)	3/4 npt(i), aan zijkant en onderzijde, aan de zijkant alleen op de 246642, 246643, 246687 en 246688.
Gewicht	<i>Luchtgedreven model 961635: 7,9 kg</i> <i>Veergedreven model 903958: 6,1 kg</i>

Loctite® is een gedeponeerd handelsmerk van Loctite Corporation.

Toebehoren

113654 Materiaaldrukmeter

Maximum druk: 34 MPa (340 bar).
1/4 npt(u). bus vereist (100615).

521079 Omzetveer voor laag bereik

Vervangt de originele veer in reduceerventiel 903958, om een regelbereik van 2,8–7,0 MPa (28–70 bar) te verkrijgen.

C06234 Ontluchtingsventiel (3/8 NPT)

Instelbare ontluchting voor reduceerventiel voor een nauwkeuriger regelbare materiaaldruk. Vervangt de plug in de uitlaatpoort van het luchtreduceerventiel.

Ombouwset van veer naar lucht, 915587

Om een bestaand veergeregeld reduceerventiel 903958 om te zetten naar luchtgeregeld

246728 Ombouwset voor geveerde materiaalsectie

Vervangt eindkap 607499 door 15C280 en voegt veer 15C281 toe. Hiermee is een lagere gereguleerde uitgaande materiaaldruk mogelijk. Voor een goed werkend reduceerventiel moet de bijbehorende o-ring worden gebruikt. Er worden o-ringen voor alle reduceerventielen meegestuurd. Zoek in de onderdelenlijst uw reduceerventiel op en installeer de bijbehorende o-ring.

247157 Set met montagesteun

Alleen leverbaar voor model 918447

Standaard Graco-garantie

Graco garandeert dat alle door Graco vervaardigde apparatuur waarop de naam Graco vermeld staat, op de datum van verkoop voor gebruik door de oorspronkelijke koper vrij is van materiaal- en fabricagefouten. Met uitzondering van speciale, uitgebreide, of beperkte garantie zoals gepubliceerd door Graco, zal Graco, gedurende een periode van twaalf maanden na verkoopdatum, elk onderdeel van de apparatuur dat naar het oordeel van Graco gebreken vertoont herstellen of vervangen. Deze garantie geldt alleen indien de apparatuur geïnstalleerd, gebruikt en onderhouden is in overeenstemming met de door Graco schriftelijk verstrekte aanbevelingen.

Normale slijtage en veroudering, of slecht functioneren, beschadiging of slijtage veroorzaakt door onjuiste installatie, verkeerde toepassing, slijpend materiaal, corrosie, onvoldoende of onjuist uitgevoerd onderhoud, nalatigheid, ongeval, eigenmachtige wijzigingen aan de apparatuur, of het vervangen van Graco-onderdelen door onderdelen van andere herkomst, vallen niet onder de garantie en Graco is daarvoor niet aansprakelijk. Graco is ook niet aansprakelijk voor slecht functioneren, beschadiging of slijtage veroorzaakt door de onverenigbaarheid van Graco-apparatuur met constructies, toebehoren, apparatuur of materialen die niet door Graco geleverd zijn, en ook niet voor ondeugdelijk ontwerp, fabricage of onderhoud van constructies, toebehoren, apparatuur of materialen die niet door Graco geleverd zijn.

Deze garantie wordt verleend op voorwaarde dat de apparatuur waarvan de koper stelt dat die een defect vertoont, gefrankeerd wordt verzonden naar een erkende Graco-leverancier opdat de aanwezigheid van het beweerde defect kan worden geverifieerd. Indien het beweerde defect inderdaad wordt vastgesteld, zal Graco de defecte onderdelen kosteloos herstellen of vervangen. De apparatuur zal gefrankeerd worden teruggezonden naar de oorspronkelijke koper. Indien bij de inspectie geen materiaal- of fabricagefouten worden geconstateerd, dan zullen de reparaties worden uitgevoerd tegen een redelijke vergoeding, waarin vergoeding van de kosten van onderdelen, arbeid en vervoer begrepen kunnen zijn.

DEZE GARANTIE IS EXCLUSIEF, EN TREEDT IN DE PLAATS VAN ENIGE ANDERE GARANTIE, UITDRUKKELIJK OF IMPLICIET, DAARONDER MEDEBEGREPEN MAAR NIET BEPERKT TOT GARANTIES BETREFFENDE VERKOOPBAARHEID OF GESCHIKTHEID VOOR EEN BEPAALDE TOEPASSING.

Graco's enige verplichting en de enige verhaalsmogelijkheid van de koper in geval van een inbreuk op de garantie is hetgeen hierboven is beschreven. De koper gaat ermee akkoord dat geen andere verhaalsmogelijkheid (daarin medebegrepen, maar niet beperkt tot vergoeding van incidentele schade of van gevolgschade door winstderving, gemiste verkoopopbrengsten, letsel aan personen of materiële schade, of welke andere incidentele verliezen of gevolgverliezen dan ook) aanwezig is. Elke klacht wegens inbreuk op de garantie moet binnen twee (2) jaar na aankoopdatum worden kenbaar gemaakt.

Graco geeft geen garantie en wijst elke impliciete garantie af betreffende verkoopbaarheid of geschiktheid voor een bepaalde toepassing, met betrekking tot toebehoren, apparatuur, materialen of componenten die Graco geleverd, maar niet vervaardigd heeft. Deze onderdelen die door Graco geleverd, maar niet vervaardigd zijn (zoals elektromotoren, schakelaars, slangen, etc.), zijn onderworpen aan de garantie, indien verleend, van de fabrikant ervan. Graco zal aan de koper redelijke ondersteuning verlenen bij het aanspraak maken op die garantie.

Graco is in geen geval aansprakelijk voor indirecte, incidentele of speciale schade of gevolgschade die het gevolg is van het feit dat Graco zulke apparatuur heeft geleverd, of van de uitrusting, de werking, of het gebruik van producten of andere goederen op deze wijze verkocht, ongeacht of die ontstaat door inbreuk op een contract, inbreuk op garantie, nalatigheid van Graco, of anderszins.

FOR GRACO CANADA CUSTOMERS

The parties acknowledge that they have required that the present document, as well as all documents, notices and legal proceedings entered into, given or instituted pursuant hereto or relating directly or indirectly hereto, be drawn up in English. Les parties reconnaissent avoir convenu que la rédaction du présent document sera en Anglais, ainsi que tous documents, avis et procédures judiciaires exécutés, donnés ou intentés à la suite de ou en rapport, directement ou indirectement, avec les procédures concernées.

Alle geschreven en afgebeelde gegevens in dit document zijn een weergave van de meest recente productinformatie die beschikbaar was op het moment van publicatie. Graco behoudt zich het recht voor om zonder mededeling te allen tijde wijzigingen aan te brengen.

MM 307517

Graco-hoofdkantoor: Minneapolis
Internationale vestigingen: België, China, Japan, Korea

**GRACO N.V.; Industrieterrein — Oude Bunders;
Slakweidestraat 31, 3630 Maasmechelen, Belgium
Tel.: 32 89 770 700 – Fax: 32 89 770 777**

307517 08/1981 Revisie 7/2006