

# Bedieningsinstructies – Onderdelenlijst



1:1, 210 LITER

## Foam-Cat® aanvoerpomp

307552H

rev. J

Voor gebruik in vaten met polyurethaan chemicaliën

*Maximale werkdruk lucht: 1,2 MPa (12,4 bar)*

*Maximale werkdruk materiaal: 1,2 MPa (12,4 bar)*

### \*Modelnr. 226946, serie B

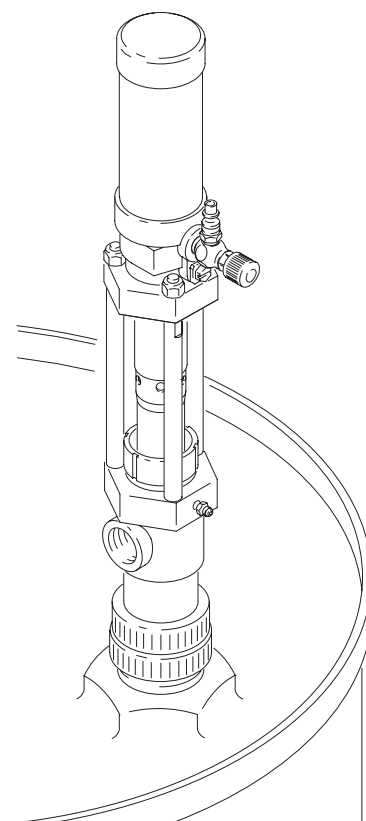
Inclusief luchtdichte bungadapter

### Aanvoerpompset 217381

Incl. twee aanvoerpompen model 226946,  
luchtdroger en lucht- en vloeistofslangen



**Lees de waarschuwingen en instructies.**  
Zie blz. 2 voor de **inhoudsopgave**.



05217B

GRACO N.V.; Industrieterrein — Oude Bunders;  
Slakweidestraat 31, 3630 Maasmechelen, Belgium  
Tel.: 32 89 770 700 – Fax: 32 89 770 777

©COPYRIGHT 1982, GRACO INC.

BEWEZEN KWALITEIT, TOONAANGEVENDE TECHNOLOGIE.



0359 II 1/2 G T6

ITSO3ATEX11227

# Inhoudsopgave

Symbolen .....	2
Waarschuwingen .....	2
Installatie .....	4
Bediening .....	7
Onderhoud .....	8
Storingen verhelpen .....	9
Service .....	10
Onderdelentekening .....	12
Onderdelenlijst .....	13
Technische gegevens .....	15
Standaard Graco-garantie .....	16

# Symbolen

## Waarschuwingssymbool



Dit symbool waarschuwt u voor mogelijk ernstig letsel of de dood als u de aanwijzingen niet opvolgt.

## Voorzichtig-symbool



Dit symbool waarschuwt u voor mogelijke beschadiging of vernietiging van apparatuur als u de aanwijzingen niet opvolgt.

# ! WAARSCHUWING



INSTRUCTIES

## GEVAREN VAN MISBRUIK VAN APPARatuur

Verkeerd gebruik van de apparatuur kan breuk of defecten veroorzaken en kan leiden tot ernstig letsel.

- Deze apparatuur is uitsluitend bedoeld voor professioneel gebruik.
- Lees alle bedieningsvoorschriften, typeplaatjes en labels, voordat u de apparatuur in gebruik neemt.
- Gebruik de apparatuur uitsluitend voor de toepassing waarvoor ze bedoeld is. Als u twijfelt, bel dan uw Graco-dealer.
- Breng geen wijzigingen of modificaties aan de apparatuur aan.
- Controleer de apparatuur dagelijks. Repareer of vervang versleten of beschadigde onderdelen meteen.
- Overschrijd de maximum werkdruk van de zwakste component in uw systeem niet. Deze apparatuur heeft **een maximum werkdruk van 1,2 MPa (12,4 bar) bij een maximum inkomende luchtdruk van 1,2 MPa (12,4 bar)**.
- Gebruik materialen en oplosmiddelen die de bevochtigde onderdelen van de apparatuur niet chemisch kunnen aantasten. Raadpleeg het hoofdstuk **Technische gegevens** van alle handboeken voor de apparatuur. Lees de waarschuwingen van de fabrikant van de materialen en oplosmiddelen.
- De apparatuur niet verplaatsen door aan de slangen te trekken.
- Houd slangen uit de buurt van plaatsen waar gereden wordt, scherpe randen, bewegende onderdelen en hete oppervlakken. Graco-slangen niet blootstellen aan temperaturen boven 82°C of onder -40°C.
- Zet de pomp stevig vast. Probeer hem niet te laten werken als u hem vasthoudt.
- Til apparatuur die onder druk staat niet op.
- Houd u aan alle van toepassing zijnde plaatselijke en landelijke voorschriften van de brandweer, van de elektriciteitsmaatschappij, en aan overige veiligheidsvoorschriften.
- Graco Inc. maakt of levert geen van de reactieve chemische materialen die kunnen worden gebruikt in dit apparaat en is dan ook niet verantwoordelijk voor de effecten ervan. Vanwege het enorme aantal chemicaliën dat kan worden gebruikt en de verschillende chemische reacties moeten de koper en de gebruiker vóór aanschaf van deze apparatuur alle feiten op een rijtje zetten die met de te gebruiken materialen te maken hebben, óók de mogelijke gevaren die ze kunnen opleveren. Er moet met name goed worden onderzocht en bekeken wat de mogelijke gevaren zijn met betrekking tot giftige dampen, brand, explosie, reactietijden en blootstelling van mensen aan de individuele componenten en de mengsels die er ontstaan. Graco aanvaardt geen verantwoordelijkheid voor verlies, schade, kosten of claims met betrekking tot persoonlijk letsel en schade aan goederen, rechtstreeks of onrechtstreeks, die voortkomen uit het gebruik van dergelijke chemische bestanddelen.

# WAARSCHUWING



## GEVAREN VAN GIFTIGE MATERIALEN

Gevaarlijke spuitmaterialen of giftige dampen kunnen ernstig letsel of zelfs de dood veroorzaken als deze in de ogen of op de huid spatten, worden ingeademd of ingeslikt.

- Zorg dat u op de hoogte bent van de specifieke gevaren van de vloeistoffen dat u gebruikt.
- Bewaar gevaarlijk vloeistof in een goedgekeurde vloeistofhouder. Voer gevaarlijke materialen af conform alle geldende voorschriften en richtlijnen.
- Alle additieven die worden toegevoegd aan de luchtaanvoer, zoals olie of antivries, worden in de lucht uitgestoten.
- Draag altijd een veiligheidsbril, handschoenen, beschermende kleding en een ademhalingsfilter, zoals aanbevolen door de fabrikant van de gebruikte materialen en oplosmiddelen.



## BRAND- EN EXPLOSIEGEVAAR

Slechte aarding, onvoldoende ventilatie, open vuur of vonken kunnen gevaarlijke situaties geven, wat kan leiden tot brand, explosies en zware verwondingen.

- Aard de apparatuur. Zie **Aarding** op blz. 5.
- Als u ook maar ergens vonken door statische elektriciteit opmerkt, of als u een elektrische schok krijgt terwijl u het apparaat gebruikt, moet u **meteen met pompen ophouden**. Gebruik het apparaat niet meer, totdat de oorzaak is vastgesteld en verholpen.
- Zorg voor ventilatie met frisse lucht, om te voorkomen dat brandbare dampen uit oplosmiddelen of uit het spuitmateriaal blijven hangen.
- Houd de werkruimte vrij van afval, ook verdunning, poetslappen en benzine.
- Maak alle elektrische apparatuur in de werkruimte los van het elektriciteitsnet.
- Doof alle open vuur en waakvlammen in de werkruimte.
- Niet roken in de werkruimte.
- Schakel geen licht aan of uit in de werkruimte terwijl gewerkt wordt, of terwijl nog dampen aanwezig zijn.
- Gebruik in de werkruimte geen benzinemotor.



## GEVAREN VAN BEWEGENDE DELEN

Bewegende delen kunnen vingers afknellen of amputeren.

- Blijf uit de buurt van bewegende delen bij het starten en gebruiken van de pomp.
- Voordat er onderhoud aan de pomp gepleegd wordt, moet eerst de **Drukontlastingsprocedure** op blz. 7 gevolgd worden, om te voorkomen dat de pomp per ongeluk zou gaan werken.

# Installatie

**OPMERKING:** De termen ISO en RES die in de tekst worden gebruikt, verwijzen naar de polyurethaanschuim-chemicaliën isocyanaat en resin (hars).

**OPMERKING:** Verwijsnummers en -letters tussen haakjes in de tekst verwijzen naar de afbeeldingen en de onderdelentekening.

## **WAARSCHUWING**

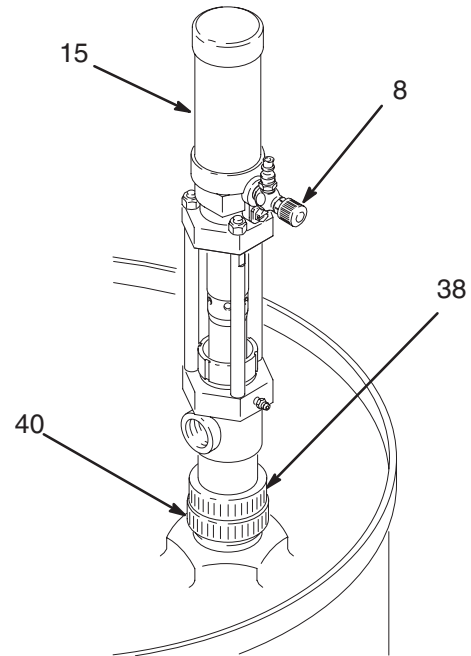
Een zelfontlastende luchtafsluiter (E) is verplicht in uw systeem, om te helpen de kans op ernstig letsel te verminderen, alsmede spatten van vloeistof in de ogen of op de huid, en letsel als gevolg van bewegende onderdelen als u de pomp bijstelt of herstelt.

De *zelfontlastende luchtafsluiter* (E) ontlast lucht die opgesloten raakt tussen deze afsluiter en de pomp, als de pomp wordt uitgezet. Opgesloten lucht kan de pomp onverwachts aan het lopen brengen en leiden tot ernstig letsel, zelfs amputatie. Breng de afsluiter dicht bij de pomp aan.

## De aanvoerpompen installeren

1. Schroef de bungadapter (40) en de pomp vast op het deksel van het vat. Zie Afb. 1.
2. Draai de klem (38) stevig aan om zo een luchtdichte afdichting te verkrijgen.

3. Haal de twee helften van het identificatielabel (15) langs de perforatie van elkaar. Reinig het oppervlak van de luchtmotor met dichtmiddel en breng het juiste label (RES of ISO) aan om te kunnen zien wat voor materiaal er wordt gepompt.



Afb. 1

05217B

4. Breng een luchtregelaar aan in de luchtinlaat van de aanvoerpomp om de pompsnelheid te kunnen regelen. Verwijder het luchtventiel (8) om hem te installeren en gebruik geschikte adapters voor de regelaar en de fitting van de pen. Breng dichtmiddel voor schroefdraad aan op het mannelijke schroefdraad.

# Installatie

5. Sluit een luchtaanvoerslang aan op de 1/4 npt lucht-slangkoppeling (13). Luchtaanvoerslangen (103) worden geleverd in set 217381. Zie Afb. 3, blz. 6.
6. Koppel een vloeistofaanvoerslang van de 3/4 npt(i) vloeistofuitlaat van de ISO-aanvoerpomp aan de inlaat-fitting van de ISO-doseerpomp, indien nodig met behulp van adapters. Sluit vervolgens een vloeistofaanvoerslang aan tussen de RES-aanvoerpomp aan en de RES-doseerpomp.

## **⚠ VOORZICHTIG**

Zorg ervoor, dat op alle slangkoppelingen in uw polyurethaanspuitstelsel duidelijk ISO of RES staat aangegeven en sluit alleen onderdelen met hetzelfde label op elkaar aan om te voorkomen dat de materialen bij elkaar komen.

Als polyurethaan materialen bij elkaar komen, verhardt het materiaal in de installatie, die daardoor blijvend beschadigd kan raken.

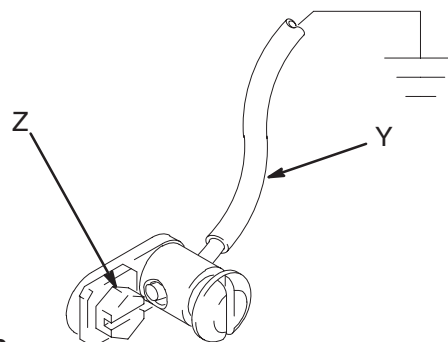
## Aarding

## **⚠ WAARSCHUWING**

Statische elektriciteit ontstaat doordat vloeistof op hoge snelheid door de pomp en de slangen stroomt. Als niet elk deel van de apparatuur en alle objecten in het spuitgebied goed worden geaard, kan er vonkoverslag plaatsvinden door statische elektriciteit. De vonken kunnen dampen van oplosmiddelen en de gepompte vloeistof, stofdeeltjes en andere brandbare stoffen doen ontbranden en zo brand of explosies en ernstig letsel of ernstige schade aan goederen veroorzaken.

Gebruik alleen geaarde lucht- en vloeistofslangen om zo het gevaar te verminderen van vonken door statische elektriciteit, en zorg ervoor dat uw gehele systeem goed is geaard. Aard de aanvoerpompen zoals hieronder wordt beschreven.

Verwijder de aardeschroef (Z) en steek hem door het oogje van de ringklem aan het einde van de aardedraad (Y). Draai de aardeschroef weer op de pomp en draai hem stevig aan. Zie Afb. 2. Verbind het andere uiteinde van de draad met een goed geaarde massa. Bestel onderdeelnr. 222011, Aardingsdraad en aardklem.



Afb. 2

T11052

## Installatie van de aanvoerpompset

De volgende instructies gaan ervan uit, dat u deze set gebruikt in combinatie met een Graco Foam-Cat Sprayer.

1. Installeer de aanvoerpompen zoals wordt beschreven in stappen 1–4 op blz. 4.
2. Monteer de luchtdroger (105) op een geschikte plek. Zie handleiding 307548 voor het schema voor de montagegaten. Zie Afb. 3.
3. Schroef de ring van de luchtdroger los (F) om het reservoir te verwijderen. Zie Afb. 3. Verwijder het filter en vul het reservoir met het meegeleverde dehydratiemiddel. Zet alles weer in elkaar.

## **⚠ VOORZICHTIG**

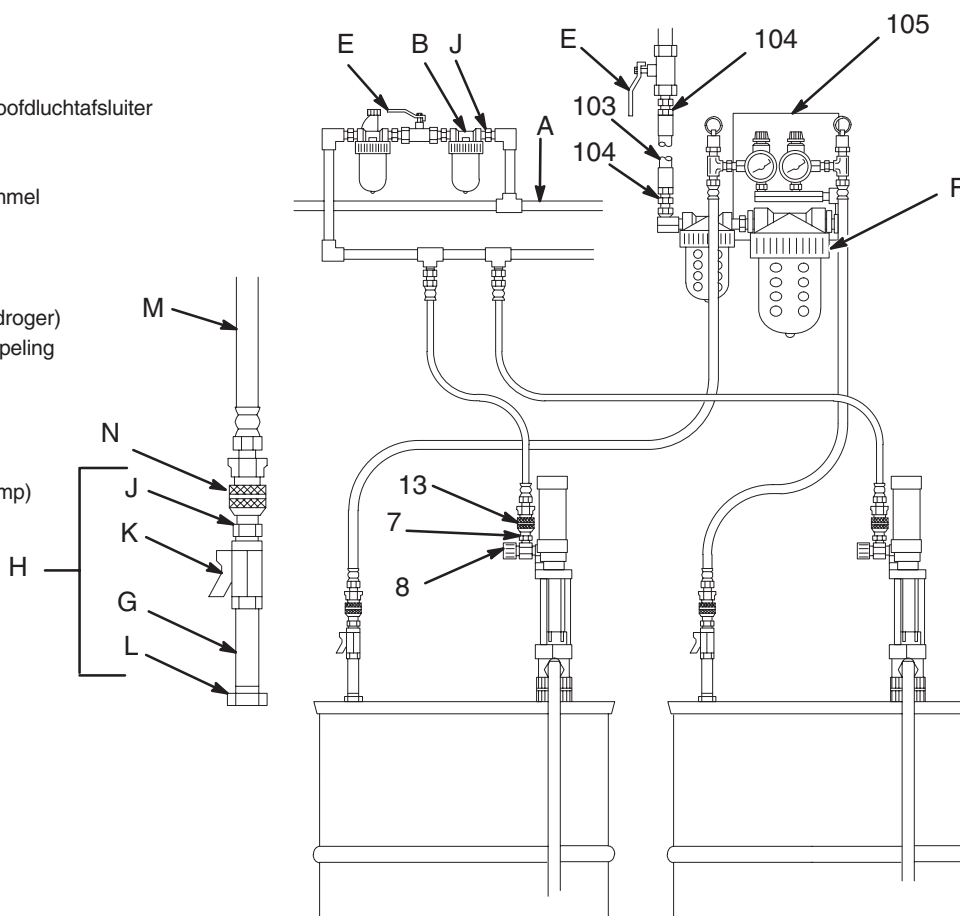
Op één uiteinde van elke vloeistofslang en elke vatnippel (G) van de vatkoppelingen (H) staat ISO of RES aangegeven. Sluit ISO alleen aan op ISO en RES alleen op RES om te voorkomen dat de materialen door elkaar lopen.

4. Breng de vatkoppelingen (H) aan in de 3/4 npt ventilatiepoort van het juiste vat.

# Installatie

## VERKLARING

- A Luchtleiding
- B Luchtslangfilter
- E Zelfontlastende hoofdluftafsluiter
- F Luchtdrogerring
- G Nippel
- H Luchtfittingen trommel
- J Penfitting
- K Kogelventiel
- L Bus
- M Luchtslang (luchtdroger)
- N Speciale luchtkoppeling
- 7 Penfitting
- 8 Luchtregelklep
- 13 Koppeling van luchtleiding
- 103 Luchtslangen (pomp)
- 104 Bus
- 105 Luchtdroger



Afb. 3

05218

5. Sluit de droge-luchtslangen (M) aan op de identiek gelabelde vatkoppelingen met behulp van de speciale penkoppeling (J) en het koppelstuk (N). Zie Afb. 3.

## **WAARSCHUWING**

De speciale koppeling voor de luchtleiding (J) en het koppelstuk (N) zijn zo ontworpen, dat ze voorkomen dat er per abuis een ongeregelde luchttoevoerslang wordt gekoppeld aan het vat. Ongereguleerde lucht kan een overdruk veroorzaken in het vat, waardoor het kan opensplijten, wat tot ernstig lichamelijke letsel en schade aan goederen kan leiden. Als het koppelstuk en de koppeling ooit moeten worden vervangen, *gebruik dan alleen originele Graco-onderdelen*. Nooit vervangen door een ander type koppelstuk en koppeling!

6. Bevestig een bus (104) aan één uiteinde van twee van de luchtaanvoerslangen (103) en bevestig een bus aan elk uiteinde van de derde luchtslang. Zie de onderdeeltekening op blz. 13.
7. Sluit één luchtslang aan tussen de aanvoerpomp en het 1/2 npt(i) luchtspruitstuk aan de zijkant van het pompvoetstuk van de Foam-Cat Sprayer. Doe dit ook voor de andere aanvoerpomp.
8. Sluit de slang met de twee bussen aan tussen de 1/2 npt(i) luchtinlaat van de luchtdroger en de vereiste zelfontlastende luftafsluiter (E). Sluit vervolgens de hoofdluftleiding aan op het luchtventiel.
9. Sluit de ISO-vloeistofslang aan tussen de 3/4 npt(i) vloeistofuitlaat van de ISO-aanvoerpomp en de 3/4 npt(i) inlaat van de corresponderende pneumatische pomp. Doe dit ook voor de RES-pompen.

# Bediening

## Drukontlastingsprocedure

### **WAARSCHUWING**

#### **GEVAAR VAN APPARATUUR ONDER DRUK**

De druk in het systeem moet handmatig worden vrijgegeven om de voorkomen dat het per ongeluk start of begint te spuiten. Om het risico te verminderen van letsel door het per ongeluk spuiten van het pistool, spattend materiaal, of bewegende delen, moet u steeds de **Drukontlastingsprocedure** uitvoeren wanneer u:

- leest dat de druk moet worden ontlast,
- de luchtaanvoer wordt onderbroken,
- ophoudt met spuiten,
- het systeem of een deel van het apparaat nakijkt of er onderhoud aan pleegt,
- of spuitmonden installeert of reinigt.

## De pomp starten en bedienen

Deze pomp is gemaakt voor gebruik in combinatie met een Graco Foam-Cat Sprayer. Als u zo'n spuittoestel hebt aangeschaft, dan kunt u alle waarschuwings- en bedieningsinstructies vinden in de handleiding (307541 of 307542) die bij het spuittoestel zit. Mocht u deze handleiding(en) niet kunnen vinden, vraag dan extra exemplaren aan bij uw Graco-dealer.

Bij algemeen gebruik, wanneer de pomp wordt gebruikt voor aanvoer en toevoer zonder aftapkraan, draait de pomp altijd als er sprake is van luchttoevoer.

Normaal gesproken wordt het luchtventiel van de aanvoerpomp geopend, voordat enig ander onderdeel in het spuitsysteem wordt aangezet. Dit gebeurt zo, omdat op die manier vloeistof onmiddellijk naar de componenten stroomt.

Haal het koppelstuk (13) voor de luchtleiding los om de pomp stil te zetten. Zie Afb. 4.

Laat de pomp nooit draaien als het vat leeg is. Een droge pomp kan daardoor veel te snel gaan draaien en zo beschadigd raken. Als de pomp te snel draait, zet hem dan onmiddellijk stil en controleer de materiaalaanvoer en vul die bij, of spoel de pomp door met een geschikt oplosmiddel als u die dag stopt met spuiten. Altijd eerst het hele systeem inspuiten met vloeistof om eventuele lucht te verwijderen die in het systeem is gepompt. Zie Handleiding 307541 of 307542. Laat het materiaal niet uitharden in de pomp.

## Aanvoerpompset

Zie voor de bediening van de aanvoerpompen de bedieningsinstructies op blz. 2 van handleiding 307548, die bij de luchtdroger werd meegeleverd, en bovenstaande instructies.

## Vaten verwisselen

### **VOORZICHTIG**

Om te voorkomen dat de materialen door elkaar worden gehaald bij het verwisselen van de vaten, moet u eerst het ene soort materiaal volledig afwerken, voordat u met het andere begint.

1. Haal het slangkoppelstuk (N) los van de vatkoppelingen van de luchtdroger (H). Zie Afb. 3.
2. Laat het kogelventiel (K) enkele minuten openstaan om de luchtdruk te ontlasten in het vat en sluit dan de ventielen.
3. Haal de pomp en de vatkoppelingen van het deksel van het vat en installeer ze op een nieuw vat met materiaal.
4. Herhaal deze procedure voor het andere materiaal.

# Onderhoud

## Bungadapter

Kijk de o-ring (39) en de pakking (41) na op tekenen van slijtage of beschadiging, wanneer het ISO-materiaal tekenen van kristallisatie vertoont, en telkens als de pomp van het vat wordt afgehaald; vervang hem indien nodig. Zie de onderdeeltekening.

## De ISO-pomppakking beschermen en smeren

### VOORZICHTIG

Gebruik **alleen** IPL (Isocyanate Pump Lube) om de pakkingen van de aanvoerpomp te smeren. Andere types smeermiddel zijn niet zo effectief bij de bescherming van pakkingen tegen beschadiging.

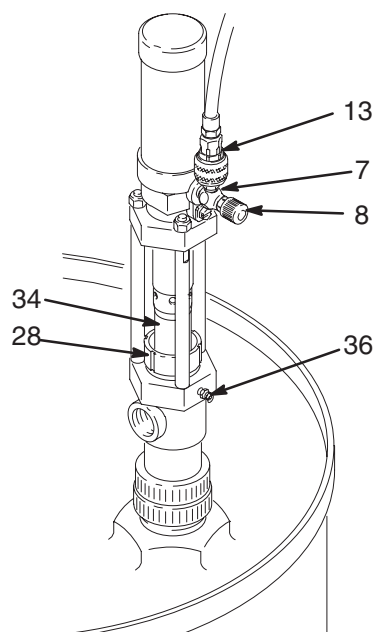
1. Steek het 14,6 oz. patroon (16) met IPL in een standaard smeerpistool.
2. Elke dag als u ophoudt met werken moet u de pomp stilzetten met de stang (34) in de onderste stand en vervolgens de pakkingen ruim smeren met IPL via de smeefitting (36). Goede smering voorkomt dat de pomp vast blijft zitten. Zie Afb. 4.
3. Veeg het teveel aan IPL, dat verontreinigd is, weg rond de bovenzijde van de pakkingmoer (28) en de cilinderstang (34).
4. Smeer de cilinderstang in met verse IPL.

## Doorspoelen

### VOORZICHTIG

Zorg ervoor dat het gebruikte oplosmiddel compatibel is met het materiaal dat u pompt, om te voorkomen dat dit materiaal vervuild raakt.

1. Sluit een korte slang aan op de uitlaat van de pomp.
  2. Steek de inlaat van de pomp in een emmer oplosmiddel.
  3. Steek de vloeistofslang in de emmer.
- 8 307552**



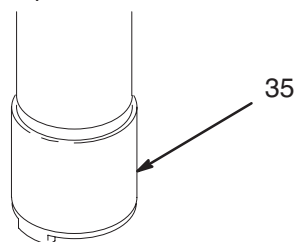
Afb. 4

05219B

## Luchtsmering

Als er droge lucht wordt aangevoerd, moet u de luchtmotor van tijd tot tijd inoliën. Voor de handmatige smering moet u de luchttoevoer afzetten, circa 15 druppels lichte motorolie in de luchtinlaat (7) druppelen, de slang weer aansluiten en de luchttoevoer weer aanzetten. Zie Afb. 4.

1. Open het luchtventiel (8) of de regulator om de pomp te starten. Laat de pomp langzaam vijf minuten lang draaien.
2. Stop de pomp en haal de luchtslang los.
3. *Ontlast* de vloeistofdruk.
4. Druk de plaat van het inlaatventiel (35) omhoog om het onderste gedeelte van de pomp leeg te laten lopen. Zie Afb. 5.
5. Draai de pomp om, om het bovenste gedeelte van de pomp leeg te laten lopen.



Afb. 5

03765

## De pakkingmoer afstellen

### WAARSCHUWING

Volg eerst de **Drukontlastingsprocedure** op blz. 7, voordat u de pakkingmoer afstelt.

Controleer van tijd tot tijd of de pakkingmoer (28) nog strak genoeg zit. Hij moet strak genoeg zitten om lekkage te voorkomen, niet strakker. Zie Afb. 4. Als de lekkage niet kan worden gestopt, vervang dan de pakkingen om te voorkomen dat iemand in aanraking komt met de vloeistof die wordt gepompt.



# Storingen opsporen en verhelpen

## WAARSCHUWING

Volg eerst de **Drukontlastingsprocedure** op blz. 7, voordat u onderhoud pleegt aan de pomp.

Bekijk eerst alle mogelijke oplossingen, voordat u de pomp uit elkaar haalt.

PROBLEEM	OORZAAK	OPLOSSING
Pomp werkt niet	Materiaal gekristalliseerd Vuile of versleten luchtmotoronderdelen Onvoldoende luchtaanvoer of een verstopte leiding Te lage luchtdruk, dichte of verstopte luchtventielen Verstopte materiaalslang of verstopt ventiel Versleten of beschadigde ventielen of dichtingen	Reinig de pomp, gebruik meer IPL Reinig de luchtmotor, herstellen Schone leiding, zie TECHNISCHE GEGEVENS Kijk de ventielen na; verhoog de druk Haal de obstructie weg Geef de pomp een servicebeurt
De pomp werkt, maar er komt weinig uit bij beide slagen	Verstopte materiaalslang of verstopt ventiel Geen materiaal meer in vat Versleten of beschadigde ventielen of dichtingen	Haal de obstructie weg Bijvullen Geef de pomp een servicebeurt
De pomp werkt, maar er komt weinig uit bij de slag omlaag	Versleten of beschadigde ventielen of dichtingen Inlaatventiel blijft open	Geef de pomp een servicebeurt Maak het ventiel schoon; geef de pomp een servicebeurt
De pomp werkt, maar er komt weinig uit bij de slag omhoog	Versleten of beschadigde ventielen of dichtingen Zuigerventiel blijft open	Geef de pomp een servicebeurt Maak het ventiel schoon; geef de pomp een servicebeurt
Pomp werkt onregelmatig of gaat steeds harder lopen	Geen materiaal meer in vat Kapotte compressieveer van de luchtmotor	Bijvullen Vervang de veer

**OPMERKING:** Wanneer de geluiddemper (P, Afb. 6) wordt verwijderd, dan gaan de doorstroomsnelheid en het geluidsniveau van de uitlaat omhoog en is er minder kans op ijsvorming.

# Service

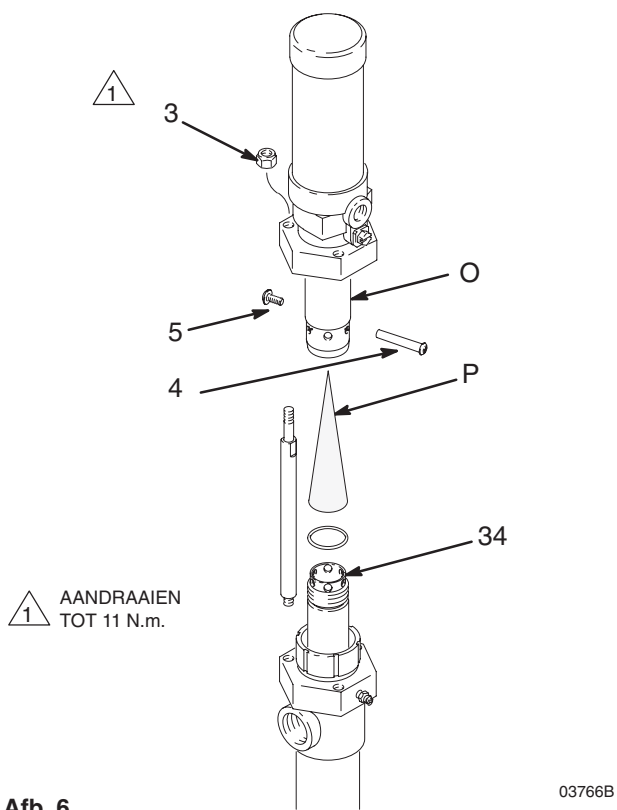
## Afkoppelen van de luchtmotor

Spoel de pomp door, haal de luchttoevoer los en ontlast alle druk in het systeem. Haal de pomp los van zijn montageplaats.

Schroef de borgmoeren van de trekstangen (3) los, verwijder de schroef (5) en de loopbevestiging (4) en til de luchtmotor op. Schroef de stang (34) los. Zie Afb. 6.

## De luchtmotor weer aansluiten

Gebruik vet op lithiumbasis op het schroefdraad van de stang (34). Breng de demper (P) aan zoals is afgebeeld. Draai de stang (34) met de hand vast in de verbindingstang van de luchtmotor. Installeer de schroef en de loopbevestiging (4 en 5). Smeer het schroefdraad van de trekstang. Om te zorgen dat alles goed ten opzichte van elkaar komt te zitten, moet u de borgmoeren van de trekstangen (3) losjes op de trekstangen draaien en dan gelijkmatig aandraaien tot 11 N.m. Zie Afb. 6.



Afb. 6

## Inlaatklep

Schroef het huis van het inlaatventiel (35) los. Haal alle onderdelen uit elkaar, reinig ze en kijk ze na. Vervang versleten of beschadigde onderdelen. Zie Afb. 7.

## Zuigerklep

Pak de cilinder (25) met een bandsleutel vlakbij het huis (24) vast en schroef hem uit het uitlaathuis. Trek de cilinder omlaag en draai dan de onderste moer (19) los. Schroef het zuigerhuis (33) los. Reinig alle onderdelen en kijk ze na. Vervang versleten of beschadigde onderdelen. Schroef de verbindingstang helemaal in het zuigerhuis (33). Draai de bovenste moer (19) vast tegen het zuigerhuis en stel de onderste moer (19) zo af, dat de zuigerschijf (29) 3,1 mm vrij kan bewegen. Zie Afb. 7.

## Pomphalspakkingen

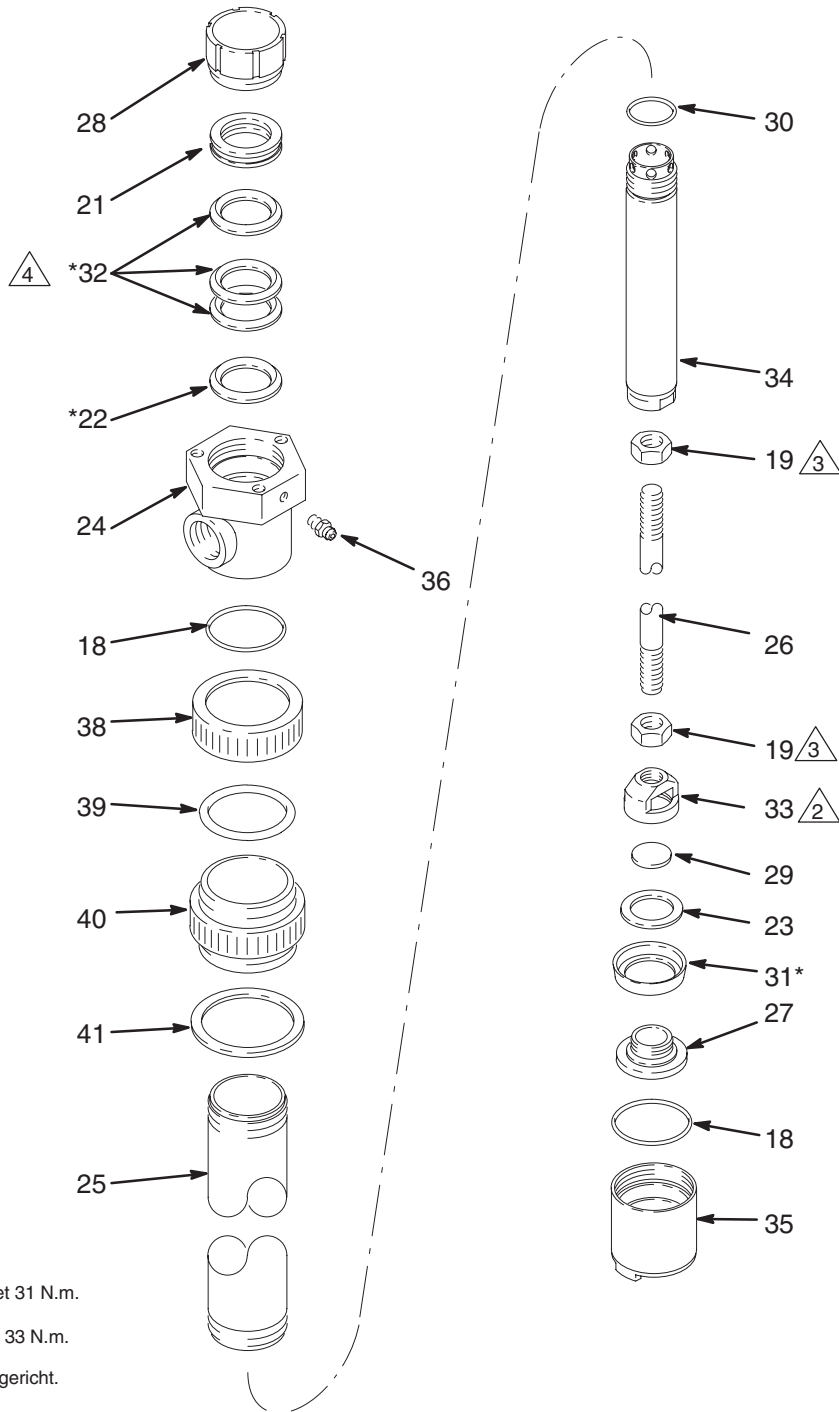
Verwijder de cilinder (25). Draai de pakkingmoer (28) los. Trek de cilinderstang (34) naar beneden en eruit. Verwijder de pakkingbussen (21, 22) en de pakkingen (32). Reinig alle onderdelen en kijk ze na. Vervang versleten of beschadigde onderdelen.

Zet de pomp weer in elkaar. Breng de pakkingen één voor één weer aan om er zeker van te zijn dat ze goed komen te zitten. Draai de pakkingmoer (28) pas aan, als de cilinderstang (34) is aangebracht. Draai dan de pakkingmoer stevig aan om de pakkingen vast te zetten.

**OPMERKING:** Breng de cilinderstang van bovenaf door het uitlaathuis (24) in, om te voorkomen dat de pakkingen beschadigen.

Draai de pakkingmoer losser, totdat hij geen contact meer maakt met de pakkingen en draai hem dan aan, totdat er net contact is.

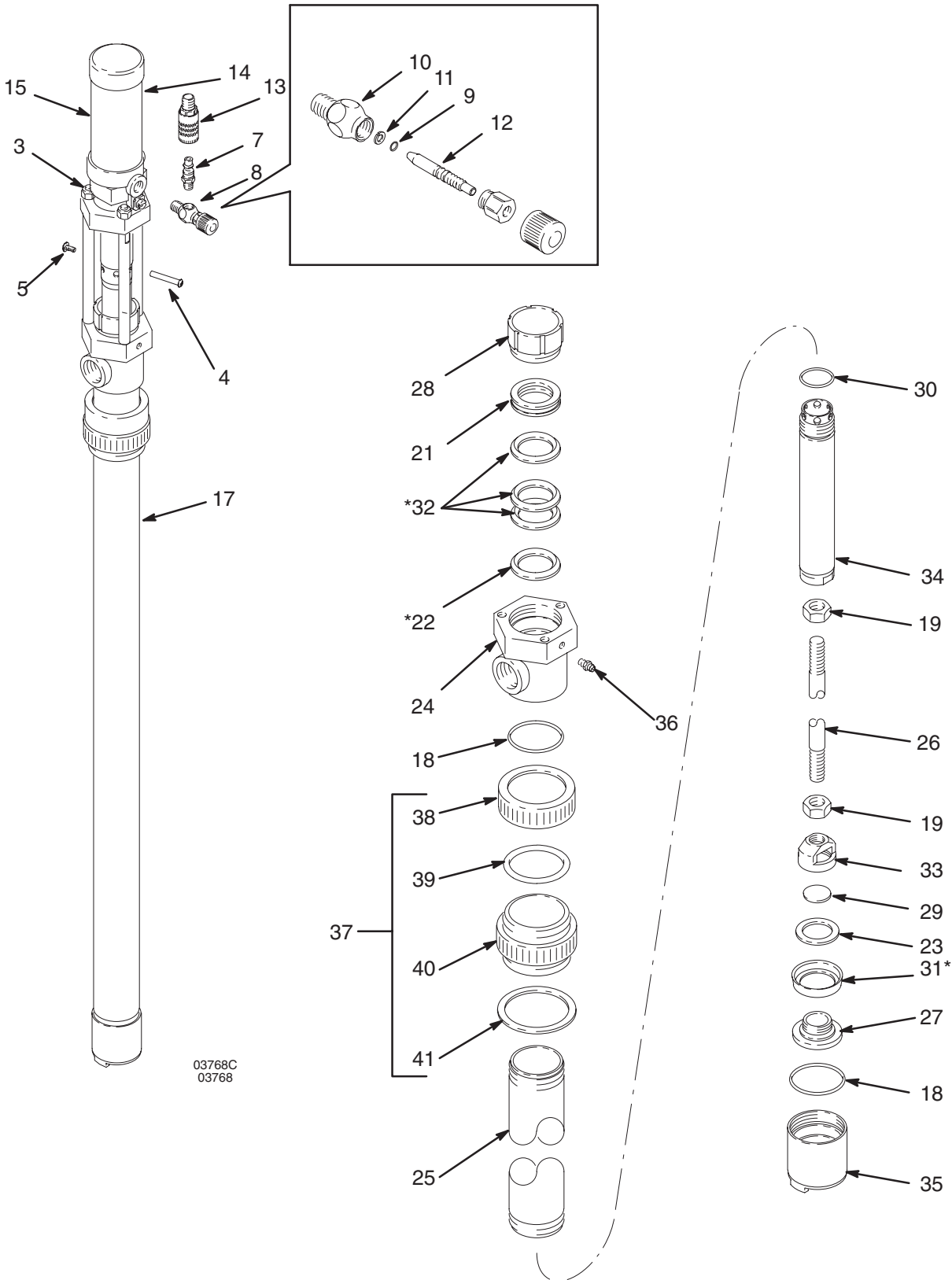
# Service



05221

Afb. 7

# Onderdelentekening



03768C  
03768

05221

# Onderdelenlijst

## Model 226946, serie B bevat onderdelen 1–42

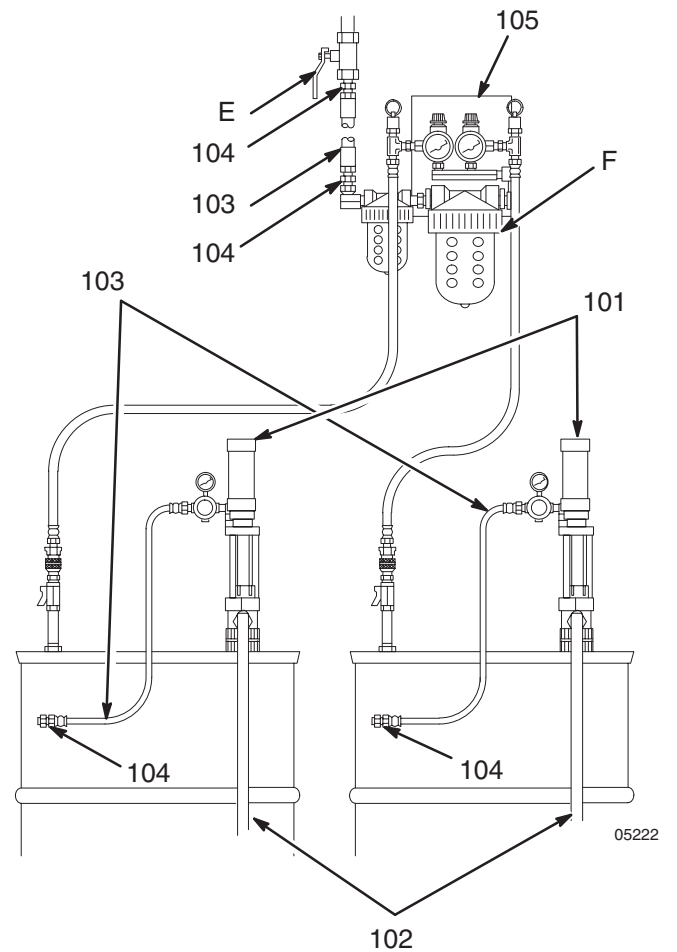
Ref. No.	Onder deelnr.	Omschrijving	Aantal
1	100508	PARKERSCHROEF, #4 x 3/16", type U	2
3	104541	BORGMOER, M8 met nylon inbrengstuk	3
4	15B249	PEN, loop	1
5	15B250	SCHROEF	1
6	177171	TREKSTANG	3
7	169969	FITTING, luchtleiding	1
8	206264	NAALDVENTIELSET Bevat onderdelen 9 t/m 12	1
9✓	157628	PAKKING, o-ring; nitrilrubber	1
10	165722	HUIS	1
11	166531	RING, wrijvingsluit-	1
12	206263	NAALD	1
13	114558	KOPPELING, luchtleidings-	1
14	215963	LUCHTMOTOR, zie handleiding 307456	1
15	178600	LABEL, ISO/RES	3
16	106565	ISO POMPVLOEISTOF, 14,6 oz.	1
17	217383	VERDRINGERPOMP bevat onderdelen 18 t/m 36	1
18	104537	O-RING; PTFE	2
19	105775	MOER, zeskant; M14 x 1,5	2
21*	178543	PAKKINGBUS, vrouwelijke pakking, PTFE	1
22*	172385	PAKKINGBUS, mannelijke pakking, rvs	1
23	172393	RING, RVS	1
24	178542	HUIS, uitlaat-	1
25	172416	CYLINDER	1
26	177150	STANG, verbindings-	1
27	177151	ZUIGER, pomp	1
28	177152	PAKKINGMOER	1
29	177155	SCHIJF, zuiger	1
30	177156	O-RING; Viton®	1
31*	172489	RESERVOIR, zuiger-	1
32*	172487	V – PAKKING	3
33	177168	HUIS, klep-, zuiger-	1
34	217189	STANG, verdringer-	1
35	217102	VENTIEL, inlaat	1
36	101281	FITTING, smeer-	1
37	217359	BUNGADAPTER Bevat onderdelen 38 t/m 41	1
38	178576	KLEM, O-ring	1
39	106536	PAKKING, o-ring, ethyleen propyleen	1
40	178575	ADAPTER, bung-, 2" npsm(u)	1
41	106537	PAKKING, polyethyleen	1

\* Deze onderdelen zitten in reparatieset 213013, die los kan worden gekocht.

✓ Houd deze onderdelen bij de hand, voor minder tijdverlies bij onderhoud.

## Aanvoerpompset 217381 Bevat onderdelen 101–105

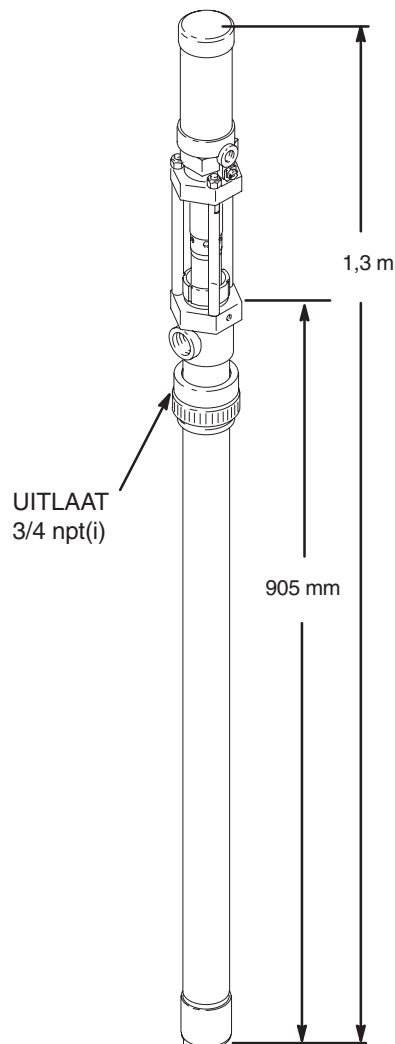
Ref. No.	Onder deelnr.	Omschrijving	Aantal
101	226946	1:1 FAST-FLO AANVOERPOMP Zie de onderdelen links.	2
102	217382	SLANG, materiaal, gekoppeld 3/4 npt(i), 3 m	2
103	200991	SLANG, lucht, gekoppeld 1/4 npt(fbe), 3 m	3
104	100206	BUS, 1/2 x 1/4 npt	4
105	217341	LUCHTDROGER; zie 307548 voor de onderdelen	1





# Technische gegevens

Aanbevolen bedrijfsluchtdrukgebied	0,3–1,2 MPa (3–12 bar)
Luchtverbruik	ongeveer 0,05 m <sup>3</sup> /min bij 4 liter/min en 5,5 bar invoer Tot 0,2 m <sup>3</sup> /min bij 20 liter/min en 6,9 bar
Max. aanbevolen pompsnelheid (continu draaien)	100 cycli/min 20 liter/min
Vloeistofuitlaat	3/4 npt(i)
Luchtinlaat	1/4 npt(i)
Vloeistofinlaat	1–1/2 npt(f)
Onderdelen die met vloeistof in aanraking komen	. koolstofstaal, 300 serie roestvrij staal, leer gecadmeerd smeedijzer, verchroomd en gegalvaniseerd staal, PTFE Polyethyleen, Tefzel
Gewicht	6,5 kg
Max. bedrijfstemperatuur	49 °C
Geluidsgegevens	
Geluidsdrukkniveau bij 0,7 MPa (7 bar)	72 dBa(A)
Geluidsvermogen bij 0,7 MPa (7 bar)	82 dBa(A)
Geluidsdrukkniveau bij 0,4 MPa (4,5 bar)	70 dBa(A)
Geluidsvermogen bij 0,4 MPa (4,5 bar)	70 dBa(A)



# Standaard Graco-garantievoorwaarden

Graco garandeert dat alle door Graco vervaardigde apparatuur en waarop de naam Graco vermeld staat, op de datum van verkoop door een erkende Graco-leverancier voor gebruik door de oorspronkelijke koper, vrij is van materiaal- en fabricagefouten. Met uitzondering van speciale, uitgebreide, of beperkte garantie zoals gepubliceerd door Graco, zal Graco, gedurende een periode van twaalf maanden na verkoopdatum, elk onderdeel van de apparatuur dat naar het oordeel van Graco gebreken vertoont herstellen of vervangen. Deze garantie geldt alleen indien de apparatuur is geïnstalleerd, gebruikt en onderhouden in overeenstemming met de door Graco schriftelijk verstrekte aanbevelingen.

Normale slijtage en veroudering, of slecht functioneren, beschadiging of slijtage veroorzaakt door onjuiste installatie, verkeerde toepassing, slijpend materiaal, corrosie, onvoldoende of onjuist uitgevoerd onderhoud, nalatigheid, ongeval, eigenmachtige wijzigingen aan de apparatuur, of het vervangen van Graco-onderdelen door onderdelen van andere herkomst, vallen niet onder de garantie en Graco is daarvoor niet aansprakelijk. Graco is ook niet aansprakelijk voor slecht functioneren, beschadiging of slijtage veroorzaakt door de onverenigbaarheid van Graco-apparatuur met constructies, toebehoren, apparatuur of materialen die niet door Graco geleverd zijn, en ook niet voor fouten in het ontwerp, bij de fabricage of het onderhoud van constructies, toebehoren, apparatuur of materialen die niet door Graco geleverd zijn.

Deze garantie wordt verleend onder de voorwaarde dat de koper stelt dat die een defect vertoont gefrankeerd wordt verzonden naar een erkende Graco dealer opdat de aanwezigheid van het beweerde defect kan worden geverifieerd. Indien het beweerde defect inderdaad wordt vastgesteld zal Graco de defecte onderdelen kosteloos herstellen of vervangen. De apparatuur zal gefrankeerd worden teruggezonden naar de oorspronkelijke koper. Indien bij de inspectie geen materiaal- of fabricagefouten worden geconstateerd, dan zullen de herstellingen worden uitgevoerd tegen een redelijke vergoeding, in welke vergoeding de kosten van onderdelen, arbeid en vervoer begrepen kunnen zijn.

**DEZE GARANTIE IS EXCLUSIEF, EN TREEDT IN DE PLAATS VAN ENIGE ANDERE GARANTIE, UITDRUKKELIJK OF IMPLICIET, DAARONDER MEDEBEGREPEN MAAR NIET BEPERKT TOT GARANTIES BETREFFENDE VERKOOPBAARHEID OF GESCHIKTHEID VOOR EEN BEPAALDE TOEPASSING.**

Gracos enige verplichting en de enige verhaalsmogelijkheid van de koper in geval van een inbreuk op de garantie is hetgeen hierboven is beschreven. De koper gaat ermee akkoord dat geen andere verhaalsmogelijkheid (daarin medebegrepen, maar niet beperkt tot vergoeding van incidentele schade of van vervolgschade door winstderving, gemiste verkoopopbrengsten, letsel aan personen of materiële schade, of welke andere incidentele verliezen of vervolgv verliezen dan ook) aanwezig is. Elke klacht wegens inbreuk op de garantie moet binnen twee (2) jaar na aankoopdatum kenbaar worden gemaakt.

Graco geeft geen garantie en wijst elke impliciete garantie af betreffende verkoopbaarheid of geschiktheid voor een bepaalde toepassing, met betrekking tot toebehoren, apparatuur, materialen of componenten die Graco geleverd, maar niet vervaardigd heeft. Deze onderdelen die door Graco geleverd, maar niet vervaardigd zijn (zoals elektromotoren, schakelaars, slangen, etc.), zijn onderworpen aan de garantie, indien verleend, van de fabrikant ervan. Graco zal aan de koper redelijke ondersteuning verlenen bij het aanspraak maken op die garantie.

Graco is in geen geval aansprakelijk voor indirecte, incidentele of speciale schade of gevolgschade die het gevolg is van het feit dat Graco zulke apparatuur heeft geleverd, of van de uitrusting, de werking, of het gebruik van producten of andere goederen op deze wijze verkocht, ongeacht of die ontstaat door inbreuk op een contract, inbreuk op garantie, nalatigheid van Graco, of anderszins.

## **FOR GRACO CANADA CUSTOMERS (ALLEEN VOOR KLANTEN VAN GRACO CANADA)**

The parties acknowledge that they have required that the present document, as well as all documents, notices and legal proceedings entered into, given or instituted pursuant hereto or relating directly or indirectly hereto, be drawn up in English. Les parties reconnaissent avoir convenu que la rédaction du présent document sera en Anglais, ainsi que tous documents, avis et procédures judiciaires exécutés, donnés ou intentés à la suite de ou en rapport, directement ou indirectement, avec les procédures concernées.

*Alle teksten en illustraties in dit document geven de laatst bekende productinformatie op het moment van publicatie weer. Graco behoudt zich het recht voor om op ieder moment wijzigingen aan te brengen zonder voorafgaande kennisgeving.*

**Verkoopkantoren:** Minneapolis, Detroit  
**Kantoren in buitenland:** België; China; Japan; Korea

**GRACO N.V.; Industrieterrein — Oude Bunders;  
Slakweidestraat 31, 3630 Maasmechelen, Belgium  
Tel.: 32 89 770 700 – Fax: 32 89 770 777**

GEDRUKT IN BELGIE 307552 09/2003