

BRUKSANVISNING RESERVDELSLISTA



307-652 U

Rev G

3:1 PRESIDENT
VISCOUNT I 250 och
1,5:1 MONARK
PUMPDELAR

25 bar maximalt arbetstryck*

*Det maximala arbetstrycket för säkerhet bestäms av pummotorn vid vilken pumpdelen är monterad.

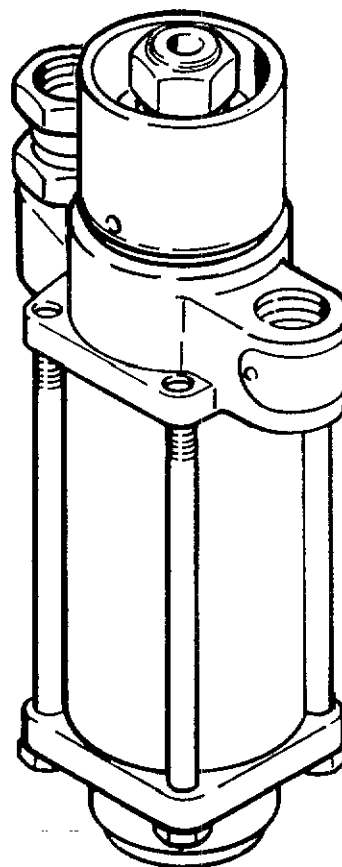
MODELL 218-746 Serie C
Rostfritt stål, "Severe Duty"-behandlad**

MODELL 218-754 Serie C
Nickelpläterat kolstål

MODELL 220-868 Serie A
Kolstål

OBS! I dessa pumpdelar ingår inga detaljer tillverkade i aluminium eller zink.

** "Severe Duty"-behandlad pumpdel innebär att slitytorna är hårdförkromade enligt den s k "Severe Duty"-metoden och att packningarna är tillverkade i det nya materialet UHMW polyetylen för bästa beständighet mot korrosion och slitage.



INNEHÅLLSFÖRTECKNING:

ALLMÄNNA SÄKERHETSANVISNINGAR	1, 2
MODELL 218-746 & 218-754	3
Service på pumpdelen	3
Packningssatser	6
Reservdelsritningar och -förteckningar	8-11
MODELL 220-868	12
Service på pumpdelen	12
Reservdelsritning- och förteckning	15, 16
SERVICEINFORMATION	17
TEKNISKA DATA	17



ALLMÄNNA SÄKERHETSANVISNINGAR

FARA VID FELAKTIG ANVÄNDNING AV UTRUSTNINGEN

All felaktig användning av sprututrustningen eller tillbehören, som för högt arbetstryck, ändring av delar, användning av icke förenliga kemikalier eller färger eller användning av slitna eller skadade delar kan medföra att dessa brister eller sprängs och detta kan resultera i allvarliga kroppsskador, eldsvåda, explosion eller annan skada på egendom.

Ändra eller modifiera ALDRIG någon del av denna sprututrustning. Detta kan innebära att utrustningen får felaktig funktion.

KONTROLLERA all sprututrustning regelbundet och reparera eller byt ut slitna eller skadade delar omedelbart.

Denna pump är konstruerad för ett maximalt arbetstryck av 25 bar vid ett ingående lufttryck av maximalt 8 bar. Man skall alltid sträva efter att ligga under maximalt arbetstryck vid kontinuerlig användning av pumpen. Detsamma gäller för samtliga ingående komponenter eller tillbehör i systemet.

Se till att alla färger och lösningsmedel är lämpliga för delarna i kontakt med vätskan enligt tekniska data på sista sidan. En lista över konstruktionsmaterialets kemiska resistens och/eller färgleverantörens information ger besked om detta.

Anvisningar för tryckavlastning

För att minska risken för allvarliga kroppsskador, också innefattande inträngningsskador eller skador orsakade av rörliga delar, skall alltid dessa anvisningar följas när systemet stängs av vid kontroll eller service av någon del av utrustningen. Vid installation, rengöring eller byte av munstycke eller närhelst man slutar att spruta skall följande iakttas:

- 1 Stäng av lufttillförseln till pumpen.
- 2 Stäng av den avluftande luftkranen (erfordras i systemet).
- 3 Tryckavlasta genom att trycka av pistolen i en jordad metallburk avsedd för färgspill.
- 4 Öppna pumpens dräneringsventil i samma jordade metallburk.
- 5 Lämna denna ventil öppen tills utrustningen är färdig att tas i bruk igen.

Om man misstänker att munstycket eller slangen är helt igensatt eller att trycket inte helt har evakuerats enligt ovanstående anvisningar, kan man mycket försiktigt lossa kopplingen på färgslangen och avlasta trycket successivt för att sedan lossa helt för full tryckavlastning. Nu kan munstycket eller slangen rengöras.

Systemtryck

Denna pump kan utveckla ett maximalt arbetstryck av 37 bar, beroende på den typ av motor som den är ansluten till. Därför måste all sprututrustning och alla tillbehör klara detta maximala arbetstryck. ÖVERSKRID ALDRIG det maximala arbetstrycket för någon komponent eller något tillbehör som används i systemet.

Sprutmaterial och lösningsmedel

Försäkra er om att alla material och lösningsmedel som används är kemiskt lämpliga för de pumpdelar som kommer i kontakt med vätska enligt tekniska data på sista sidan. Läs alltid materialtillverkarens information beträffande använda material och lösningsmedel.

ELD- ELLER EXPLOSIONSFARA

Statisk elektricitet alstras av flödes hastigheten på färgen genom pump, slang och sprutpistol. Om inte varje del av utrustningen är ordentligt jordad, kan gnistbildning ske och utrustningen kan utgöra en fara. Gnistbildning kan också ske när stickkontakten pluggas i eller ur nätspänningen. Gnistor kan antända ångor från lösningsmedel, den färg som sprutas, dammpartiklar och andra lättantändliga substanser, vilket kan förorsaka brand eller explosion och resultera i allvarliga kroppsskador och skador på fastighet och egendom. Plugga inte i eller ur någon kontakt till nätspänningen i sprutsonen, om den allra minsta risk finns att lösningsmedelsångor i luften kan antändas. Om man märker någon som helst gnista eller känner en liten stöt SKALL MAN SLUTA SPRUTA OMEDELBART. Kontrollera att hela systemet är ordentligt jordat. Börja inte spruta igen förrän felet är åtgärdat.

Jordning

För att minska risken för statisk gnistbildning skall sprututrustning i sprutsonen jordas. Kontrollera alltid de lokala elektriska bestämmelserna och sprututrustningens separata skötselinstruktion för detaljerade jordningsföreskrifter. Se till att systemet är anslutet till en ordentlig jordförbindelse.

- 1 Pumpen eller sprutan: Om en elektrisk spruta används, plugga i kontakten till nätspänningen eller förlängningskabeln i ett ordentligt jordat uttag. Om en annan typ av pump eller sprututrustning används skall den jordas genom användning av en separat jordlina med klammer som beskrivs i skötselinstruktionen för pumpen.
- 2 Kompressor och hydraulaggregat: Jordas enligt tillverkarens rekommendationer.
- 3 Färgslang: Använd endast jordad slang med en maximal sammanlagd längd av 150 m för att garantera jordförbindelse. Se vidare FÄRGSLANGENS JORDFÖRBINDELSE.
- 4 Sprutpistolen: Jordas genom anslutning till en riktigt jordad färgslang och spruta eller pump.
- 5 Objektet som sprutas: Jordas enligt lokala bestämmelser.
- 6 Alla färg- och lösningsmedelsburkar jordas enligt lokala bestämmelser. Använd endast metallbehållare som är elektriskt ledande. Placera inte burken på en icke ledande yta, t ex papper eller masonit som bryter jordförbindelsen.
- 7 För att behålla jordförbindelsen vid spolning eller tryckavlastning skall en del av pistolens metall hållas mot burkens insida när pistolen trycks av.

FARA MED RÖRLIGA DELAR

Rörliga delar kan nypa eller allvarligt skada fingrar eller andra kroppsdelar. VIDRÖR INTE rörliga delar vid uppstartning eller när utrustningen är i drift. Slå ifrån kraftkällan och avlasta trycket enligt ANVISNINGAR FÖR TRYCKAVLASTNING på sid 1 innan någon service utförs på sprututrustningen, för att förhindra att pumpen gör något extra pumpslag.

Säkerhet vid sköljning och rengöring

Före sköljning, se till att hela systemet och spillburken är ordentligt jordade. Se JORDNING enligt ovan. Följ anvisningarna för tryckavlastning enligt ovan och ta bort luftmunstycket från pistolen. Använd alltid lägsta möjliga färgtryck och behåll kontakten metall mot metall mellan pistolen och den jordade metallburken under renspolningen för att minska risken för inträngningsskador, gnistbildning på grund av statisk elektricitet och stänk.

Service på pumpdelen (se fig 3.1)

OBS! Rengör alla delar allteftersom pumpdelen demonteras och kontrollera delarna beträffande slitage och skador. Byt alla delar som behöver bytas ut.

- 1 Spola igenom pumpen med lösningsmedel. Följ ANVISNINGAR FÖR TRYCK-AVLASTNING på sid 1. Stanna pumpen i botten av pumpslaget. Lossa pumpdelen från luftmotorn.
 - 2 Ta bort de fyra stägbultarna (31) från pumphuset (6). Ta bort ventilhuset (19 eller 20).
 - 3 Lossa packningsmuttern (2).
 - 4 Ta bort ventilsåtet (22) från ventilhuset (19 eller 20). Avlägsna stopp-pinnen (18) och notera i vilket hålpar pinnen är fixerad. Läget bestämmer hur mycket spel kulan (21) har. Plocka bort kulan (21) och packningen (7). Rengör alla delar och kontrollera dessa beträffande slitage och skador.
 - 5 Dra av cylindern (9) från kolvstången (38). Kontrollera cylinderns insida beträffande slitage och skador och byt om så erfordras.
 - 6 Ta bort de tre skruvarna (17) och brickorna (16). Demontera kolvdelarna. Rengör och återmontera enligt fig 3.1 eller som visas på sid 4, om reparationssatserna 218-757 eller 220-925 installeras som extra tillbehör. Montera de nya delarna från satsen. Använd låsvätska på skruvarna (17) och dra jämnt med ett moment av 40-42 Nm.
 - 7 Ta bort övre packningen (7) från pumphuset (6) och byt till ny.
 - 8 Ta bort packningsmuttern (2), glanden (40 och 43) och V-packningarna (41 och 42) från pumphuset (6) och rengör pumphuset. Smörj de nya delarna (packningarna) med TSL-olja och återmontera i motsatt följd som visas i fig 3.1 eller på sid 4, om reparationssatserna 218-757 eller 220-925 installeras som extra tillbehör. Se till att V-packningarnas läppar vänds nedåt eller att koppackningssatsen 218-757 vänds nedåt in i pumphuset. Sätt tillbaka packningsmuttern och dra åt med ett moment av 22-25 Nm.
 - 9 Demontera inte kolvstången om det inte är nödvändigt. Notera hur långt justerskruven (38e) skjuter ut ur den nedre gaveln (38f). Detta bestämmer spelet på kolvens kula (12). Skruva sedan bort justerskruven från kolvstången (38c). Ta bort den övre och nedre gaveln (38d och 38f). Kontrollera O-ringarna (38a och 38b) på plats. Byt alla delar med grader, repor eller slitage. Återmontera. Se till att skruva in justerskruven (38e) till sitt rätta avstånd. (För ändring av kulspelen se fig 2.1.)
 - 10 Sätt tillbaka kolvstången (38) genom botten på pumphuset (6) och kopplingsmuttern (1).
- OBS! Byt alltid ventilkulorna (12, 21) och sätena (22, 23) samtidigt vid slitage. Kontrollera läckage genom att fylla lösningsmedel i sätet.
- 11 Återmontera bottenventilen och se till att stoppinnen (18) placeras i rätt hålpar.
 - 12 Smörj de fyra stägbultarna (31) och skruva in dem i pumphuset (6). Dra med ett moment av 22-25 Nm.
 - 13 Montera pumpdelen till luftmotorn enligt separat bruksanvisning för pumpen.

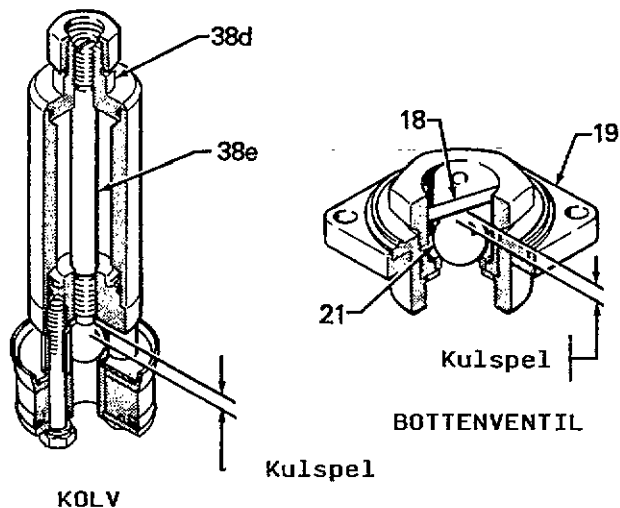


Fig 2.1

- 14 Sätt tillbaka jordledningen om den togs bort under service.
- 15 Fyll packningsmuttern/smörjkoppen till en tredjedel med Graco TSL-olja.

Justering av kolv- och bottenventilerna (se fig 2.1)

På fabrik ställs kulspelen på kolvventiler och bottenventiler in för färg med medelviskositet för sprutapplicering. Stoppininen (18) i bottenventilen är ställd i sitt lägsta hålpar och kulspelet i kolvventilen är ställt på 4,8 mm eller fyra varv på justerskruven (38e) från kulans bottenläge.

- 1 Om färg med hög viskositet används och pumpen arbetar oregelbundet, öka kulspelet i bottenventilen genom att flytta pinnen (18) till mitten eller övre hålpar, och i kolven genom att skruva ut justerskruven (38e) två varv eller till 7,1 mm kulspel.
- 2 Om färg med extremt låg viskositet används och pulsationer uppstår, minska pulsationerna genom att skruva in justerskruven två varv till ett kulspel av 2,3 mm på kolvventilen.

Demontera pumpen enligt tidigare anvisningar och justera ventilerna enligt nedan:

Placera kolven i ett skruvstycke med mjuka backar. Lossa kolvstångens övre gavel (38d) för att minska spänningen på justerskruven (38e). Justera skruven för önskat kulspel och dra fast kolvstångens övre gavel (38d). Sätt bottenventilens stoppinne på önskat hålpar och montera ihop pumpdelen.

* Delar som ingår i reparationsset 220-927.
 ** Rekommenderade reservdelar för lager.

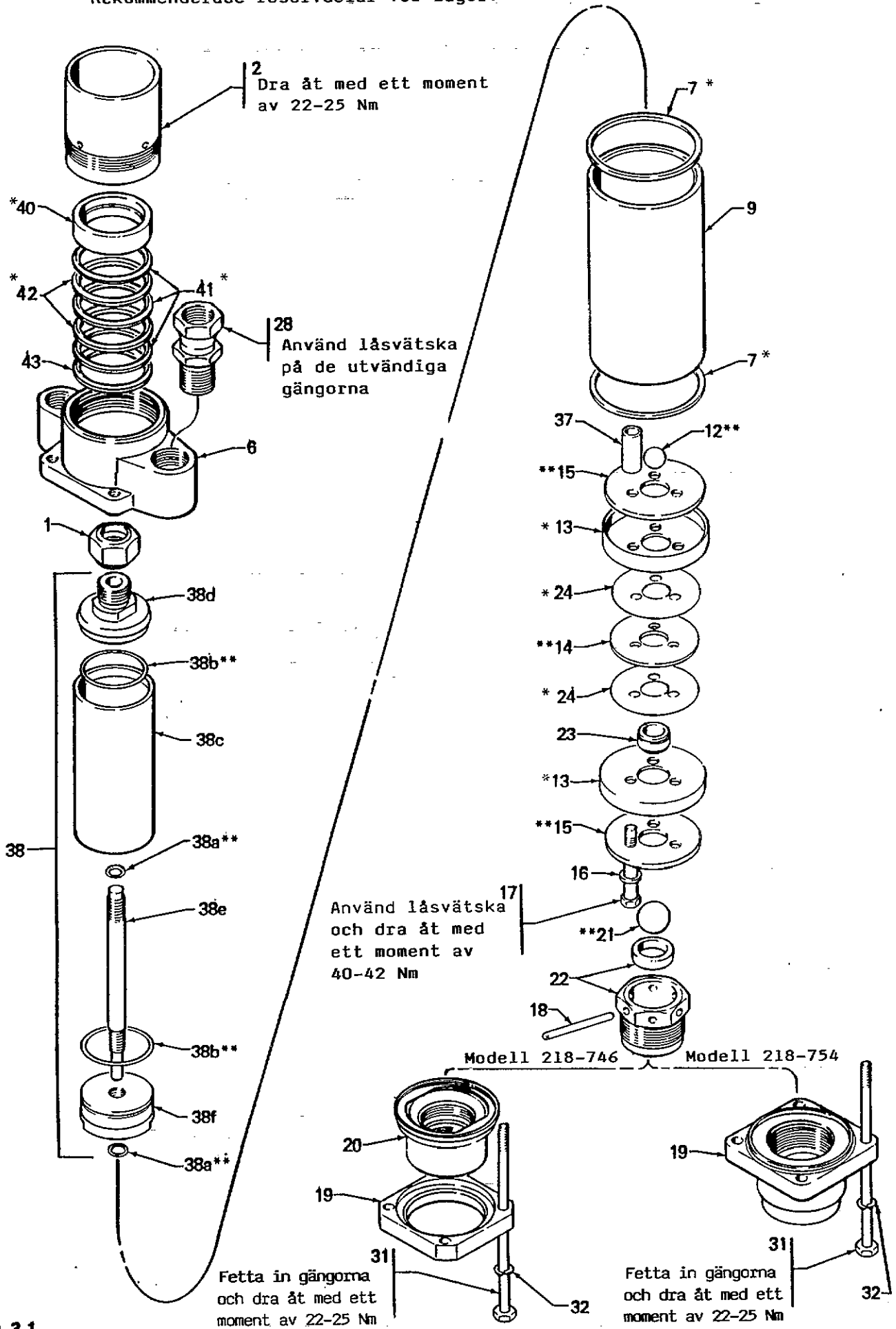


Fig 3.1

Packningssatser för modellerna 218-746 och 218-754

Innan service utförs, se till att alla reservdelar finns till hands för att minska stilleståndstiden.

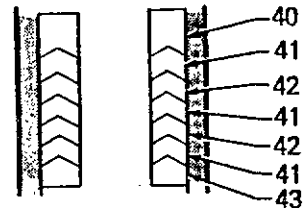
Dessa pumpar har många möjliga packningssystem. Välj vid service den packningskombination som passar era behov bäst.

- OBS!**
- De skuggade delarna i ritningarna nedan ingår inte i satserna.
 - Beställ satsnummer för att få alla delar som ingår i satsen.
 - Följ ANVISNINGAR FÖR SERVICE PÅ PUMPDELEN på sid 2 och montera packningarna i den följd som visas på ritningen för den sats som installeras.

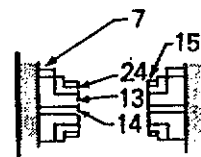
Standard packningssats 220-927

Med UHMW polyetylen och läderpackningar. Denna sats innehåller standard V-packningar i halsen och koppackningar på kolven.

Pos	Det nr	Benämning	Antal
7	180-963	Packning nylon	2
13	180-792	Koppackning UHMW polyetylen	2
24	180-791	Packning cellulosafiber	2
40	181-396	Gland (hona)	1
41	181-870	V-packning UHMW polyetylen	3
42	166-490	V-packning läder	2
43	171-209	Gland (han)	1



HALS



KOLV

Extra tillbehör packningssats 218-757

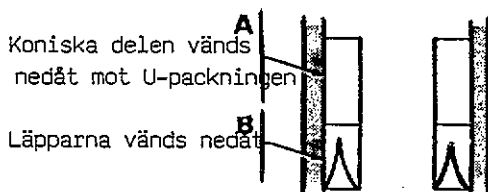
Med packningar i UHMW polyetylen enbart.

Pos	Det nr	Benämning	Antal
A	180-401	Lagring hals	1
B	107-507	Packning hals UHMW	1
7	180-963	Packning nylon	2
13	180-792	U-packning kolv UHMW	2
24	180-791	Packning kolv cellulosafiber	2

Extra tillbehör packningssats 220-925

Med PTFE packningar.

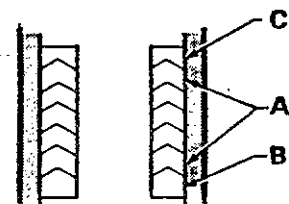
Pos	Det nr	Benämning	Antal
A	166-769	V-packning teflon	5
B	171-209	Gland (hane)	1
C	181-396	Gland (hona)	1
D	164-920	U-packning kolv PTFE	2
7	180-963	Packning kolv nylon	2



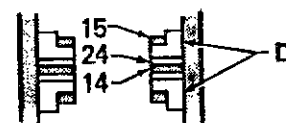
HALS



KOLV



HALS



KOLV

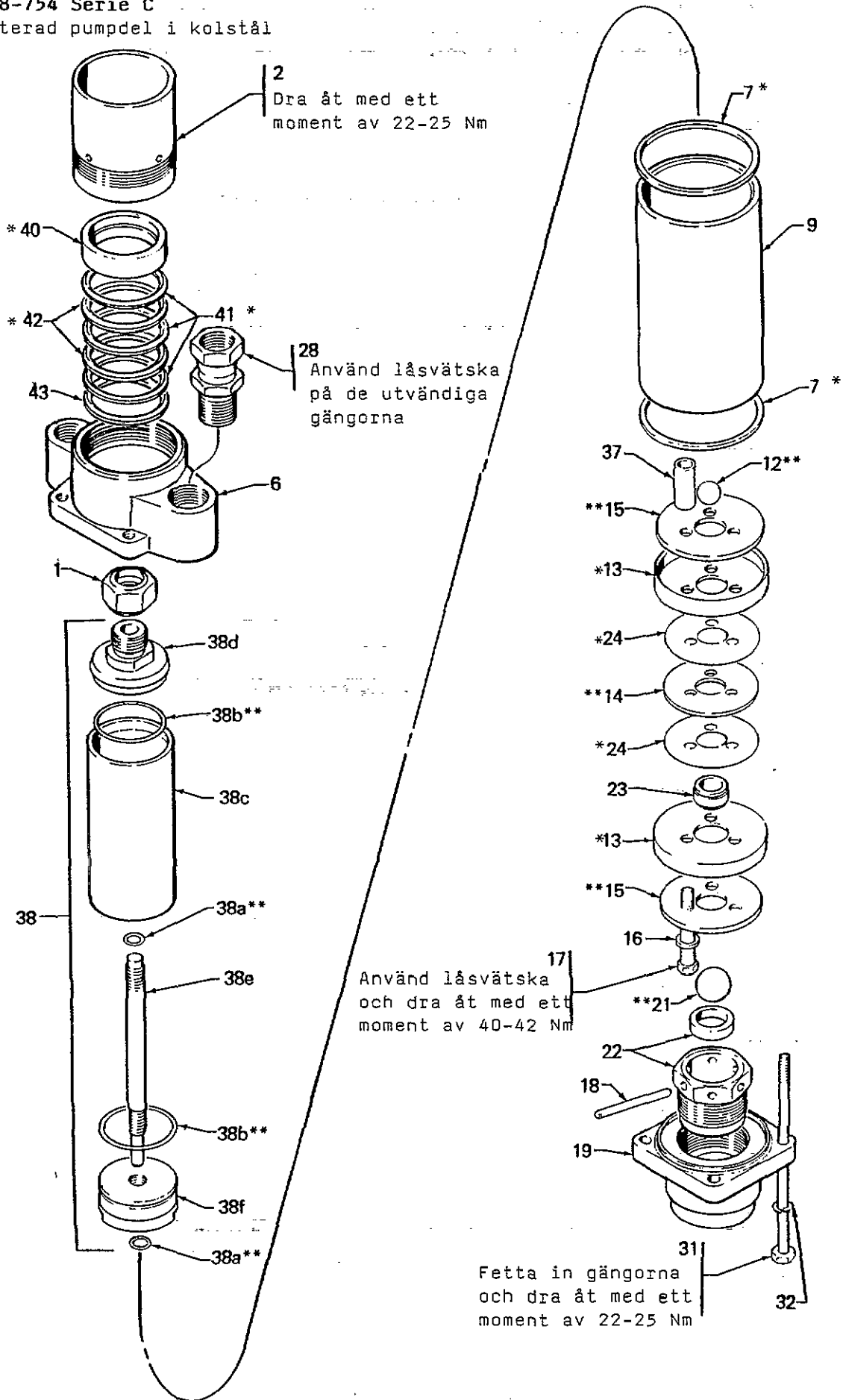
Extra tillbehör packningssats xxx-xxx
Med läderpackningar.

Pos	Det nr	Benämning	Antal
A	166-769	V-packning PTFE	1
42	166-490	V-packning, läder	3
43	171-209	Gland (hane)	1
40	181-396	Gland (hona)	1
13	162-642	U-packning läder	2
24	171-591	Spridare	2
7	180-963	Packning	2

RESERVDLSRITNING

MODELL 218-754 Serie C

Nickelpläterad pumpdel i kolstål



RESERVDLSFÖRTECKNING

Modell 218-754 Serie C

Nickelpläterad pumpdel i kolstål

Inkl pos 1-43

Pos	Det nr	Benämning	Antal
1	160-502	Kopplingsmutter	1
2	180-949	Packningsmutter	1
6	180-932	Pumphus	1
7	*180-963	Packning nylon	2
9	180-743	Cylinder	1
12	**100-279	Kula kromad 7/8"	1
13	*180-792	Koppackning UHMW polyetylen	2
14	**162-641	Stödbricka	1
15	**180-957	Stödbricka	2
16	171-163	Bricka	3
17	100-454	Skruv 3/8"-16UNC-2ax70 mm	3
18	160-006	Stoppinne 2,97"	1
19	180-930	Ventilhus	1
21	**101-178	Kula kromad 1,25"	1
22	205-061	Bottenventil	1
23	160-068	Kolvventil	1
24	*180-791	Packning cellulosafiber	2
28	160-022	Unionkoppling 1"npt(m)x1"npsm(f)	1
31	102-293	Skruv 3/8-16UNC 2ax8-3/4"	4
32	103-975	Fjäderbricka	4
37	160-016	Distansrör	3
38	205-039	Kolvstång inkl pos 38a-38f	1
38a	**107-305	O-ring viton	2
38b	**107-306	O-ring viton	2
38c	180-951	Kolvstångsrör	1
38d	180-950	Gavel övre	1
38e	162-632	Justerskruv	1
38f	162-633	Gavel nedre	1
39	172-477	Varningsskylt (ej på bild)	1
40	*181-396	Gland (hona)	1
41	*181-870	V-packning UHMW polyetylen	3
42	*166-490	V-packning läder	2
43	*171-209	Gland (hane)	1

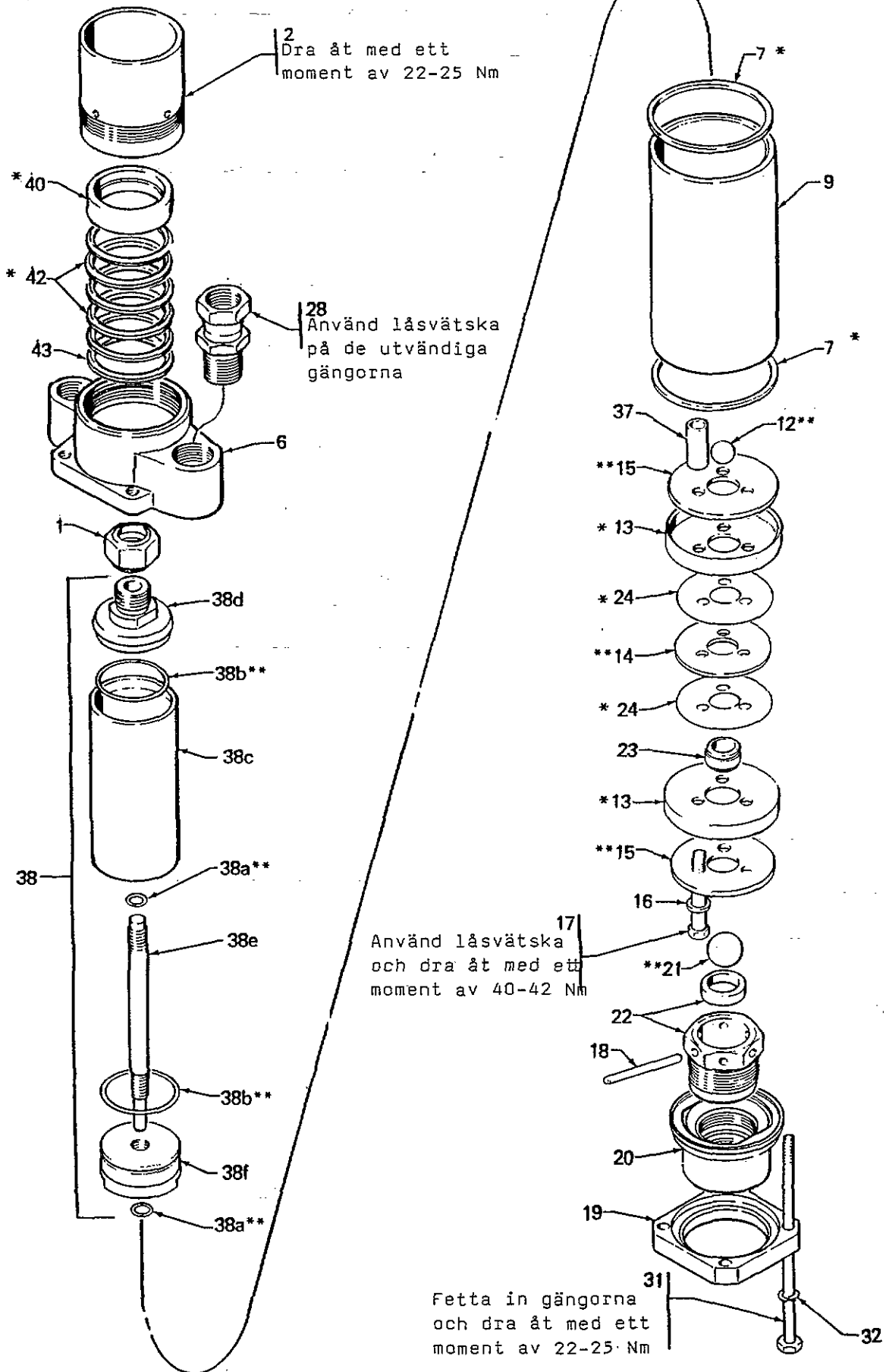
* Ingår i packningssats 220-927.

** Rekommenderade reservdelar för lager.

OBS! Se sid 6 för information om packningssatser.

RESERVDELSRITNING

Modell 218-746 Serie C
Pumpdel i rostfritt stål



RESERVDELSFÖRTECKNING

Modell 218-746 Serie C

Pumpdel i rostfritt stål

Inkl poa 1-45

Pos	Det nr	Benämning	Antal
1	171-171	Kopplingsmutter	1
2	181-871	Packningsmutter	1
6	180-933	Pumphus	1
7	*180-963	Packning nylon	2
9	177-721	Cylinder	1
12	**102-972	Kula 7/8"	1
13	*180-792	U-packning UHMW polyetylen	2
14	**180-958	Stödbricka	1
15	**180-956	Stödbricka	2
16	171-163	Bricka	3
17	108-139	Skruv 3/8"-16UNC-2ax70 mm	3
18	171-176	Stoppinne 2,97	1
19	171-250	Fästring	1
20	180-959	Ventilhus	1
21	**102-973	Kula 1,25"	1
22	214-618	Bottenventil	1
23	180-944	Kolvventil	1
24	*180-791	Packning fiber	2
28	218-963	Unionkoppling 1"npt(m)x1"npsm(f)	1
31	103-961	Skruv 3/8"-16UNC-2ax229 mm	4
32	103-975	Fjäderbricka	4
37	171-167	Distansrör	3
38	220-928	Kolvstång inkl pos 38a-38f	1
38a	**107-305	O-ring viton	2
38b	**107-306	O-ring viton	2
38c	180-954	Kolvstångsrör	1
38d	180-955	Gavel övre	1
38e	171-214	Justerskruv	1
38f	171-212	Gavel undre	1
39	172-477	Varningsskylt (ej på bild)	1
42	*181-396	Gland (hona)	1
43	*181-870	V-packning UHMW polyetylen	3
44	*166-490	V-packning läder	2
45	*171-209	Gland (hane)	1

* Ingår ipackningssats 220-927.

** Rekommenderade reservdelar för lager.

Service på pumpdelen (se fig 11.1)

OBS! Rengör alla delar allteftersom pumpdelen demonteras och kontrollera delarna beträffande slitage och skador. Byt alla delar som behöver bytas ut.

- 1 Spola igenom pumpen med lösningsmedel. Följ ANVISNINGAR FÖR TRYCK-AVLASTNING på sid 1. Stanna pumpen i botten av pumpslaget. Lossa pumpdelen från luftmotorn.
 - 2 Ta bort de fyra stagbultarna (31) från pumphuset (6). Ta bort ventilhuset (19).
 - 3 Lossa packningsmuttern (2).
 - 4 Ta bort ventilsåtet (22) från ventilhuset (19). Avlägsna stoppinnen (18) och notera i vilket hålpar pinnen är fixerad. Läget bestämmer hur mycket spel kulan (21) har. Plocka bort kulan (21) och packningen (7). Rengör alla delar och kontrollera dessa beträffande slitage och skador.
 - 5 Dra av cylindern (9) från kolvstången (38). Kontrollera cylinderns insida beträffande slitage och skador och byt om så erfordras.
 - 6 Ta bort de tre skruvarna (17) och brickorna (16). Demontera kolvdelarna. Rengör och återmontera enligt fig 11.1. Använd låsvätska på skruvarna (17) och dra jämnt med ett moment av 40-42 Nm.
 - 7 Ta bort övre packningen (7) från pumphuset (6) och byt till ny.
 - 8 Ta bort packningsmuttern (2), glanden (40 och 43) och V-packningarna (42) från pumphuset (6) och rengör pumphuset. Smörj de nya delarna (packningarna) med TSL-olja och återmontera i motsatt följd som visas i fig 11.1. Se till att V-packningarnas läppar vänds nedåt in i pumphuset. Sätt tillbaka packningsmuttern och dra åt med ett moment av 22-25 Nm.
 - 9 Demontera inte kolvstången om det inte är nödvändigt. Notera hur långt justerskruven (38e) skjuter ut ur den nedre gaveln (38f). Detta bestämmer spelet på kolvens kula (12). Skruva sedan bort justerskruven från kolvstången (38c). Ta bort den övre och nedre gaveln (38d och 38f). Kontrollera O-ringarna (38a och 38b) på plats. Byt alla delar med grader, repor eller slitage. Återmontera. Se till att skruva in justerskruven (38e) till sitt rätta avstånd. (För ändring av kulspelen se fig 10.1.)
 - 10 Sätt tillbaka kolvstången (38) genom botten på pumphuset (6) och kopplingsmuttern (1).
- OBS! Byt alltid ventilkulorna (12, 21) och sätenä (22, 23) samtidigt vid slitage. Kontrollera läckage genom att fylla lösningsmedel i sätet.
- 11 Återmontera bottenventilen och se till att stoppinnen (18) placeras i rätt hålpar.
 - 12 Smörj de fyra stagbultarna (31) och skruva in dem i pumphuset (6). Dra åt med ett moment av 22-25 Nm.
 - 13 Montera pumpdelen till luftmotorn enligt separat bruksanvisning för pumpen.

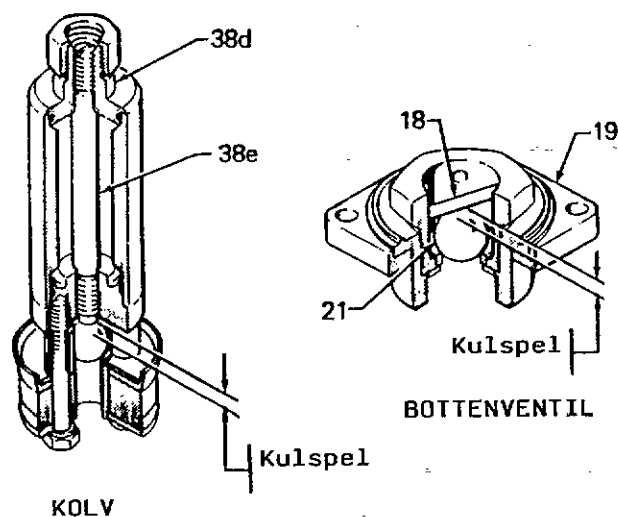


Fig 10.1

- 14 Sätt tillbaka jordledningen om den togs bort under service.
- 15 Fyll packningsmuttern/smörjkoppen till en tredjedel med Graco TSL-olja.

Justering av kolv- och bottenventilerna (se fig 10.1)

På fabrik ställs kulspelen på kolvventiler och bottenventiler in för färg med medelviskositet för sprutapplicering. Stoppinnen (18) i bottenventilen är ställd i sitt lägsta hålpår och kulspelet i kolvventilen är ställd på 4,8 mm eller fyra varv på justerskruven (38e) från kulans bottenläge.

- 1 Om färg med hög viskositet används och pumpen arbetar oregelbundet, öka kulspelet i bottenventilen genom att flytta pinnen (18) till mitten eller övre hålpår, och i kolven genom att skruva ut justerskruven (38e) två varv eller till 7,1 mm kulspel.
- 2 Om färg med extremt låg viskositet används och pulsationer uppstår, minska pulsationerna genom att skruva in justerskruven två varv till ett kulspel av 2,3 mm på kolvventilen.

Demontera pumpen enligt tidigare anvisningar och justera ventilererna enligt nedan:

Placera kolven i ett skruvstycke med mjuka backar. Lossa kolvstångens övre gavel (38d) för att minska spänningen på justerskruven (38e). Justera skruven för önskat kulspel och dra fast kolvstångens övre gavel (38d). Sätt bottenventilens stoppinne på önskat hålpår och montera ihop pumpdelen.

** Rekommenderade reservdelar för lager.

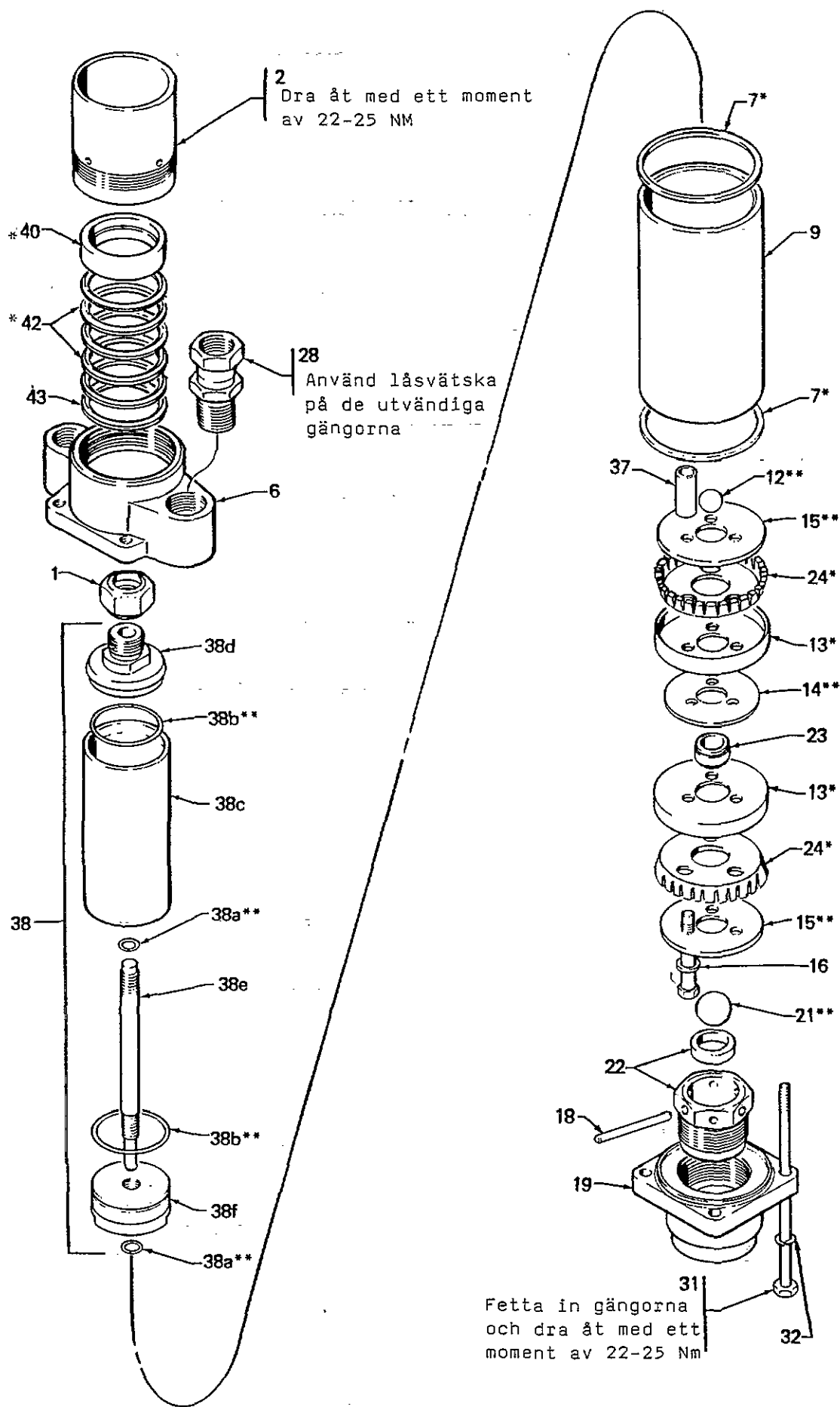
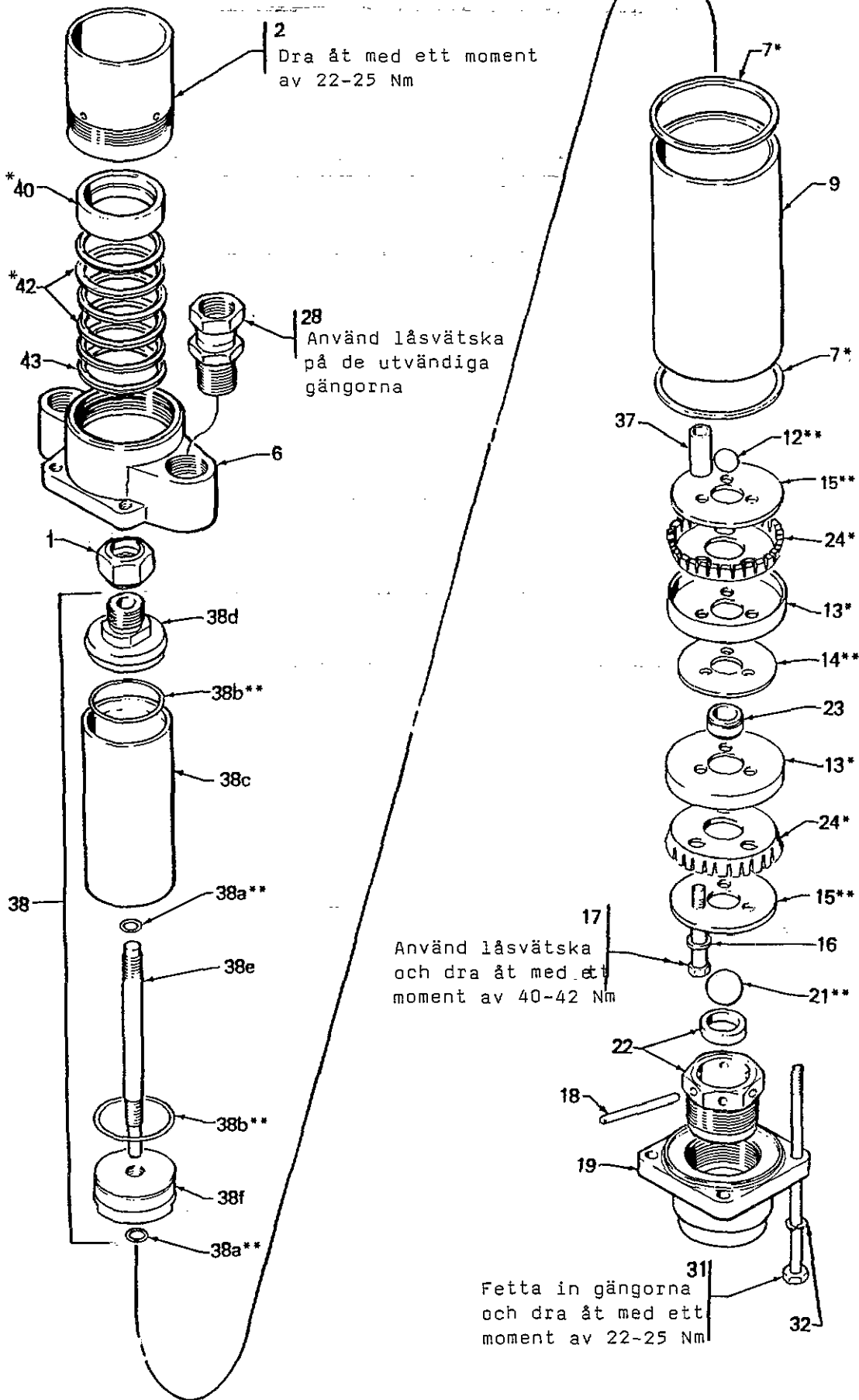


Fig 11.1

RESERVDELSRITNING

Modell 220-868 Serie A

Pumpdel i nickelpläterat kolstål



RESERVDELSFÖRTECKNING

Modell 220-868 Serie A

Pumpdel i nickelpläterat kolstål

Inkl pos 1-43

Pos	Det nr	Benämning	Antal
1	160-502	Kopplingsmutter	1
2	183-723	Packningsmutter	1
6	180-932	Pumphus	1
7	*180-963	Packning nylon	2
9	180-743	Cylinder	1
12	**100-279	Kula kromad 7/8"	1
13	*162-642	Koppackning läder	2
14	**162-641	Stödbricka	1
15	**180-957	Stödbricka	2
16	171-163	Bricka	3
17	100-454	Skruv 3/8"-16UNC-2ax70 mm	3
18	160-006	Stoppinne 2,97"	1
19	180-930	Ventilhus	1
21	**101-178	Kula kromad 1,25"	1
22	205-061	Bottenventil	1
23	160-068	Kolvventil	1
24	*180-934	Packningsspridare	2
28	160-022	Unionkoppling 1"npt(m)x1"npsm(f)	1
31	102-293	Skruv 3/8"-16UNC-2ax8-3/4"	4
32	103-975	Fjäderbricka	4
37	160-016	Distansrör	3
38	205-039	Kolvstång inkl pos 38a-38f	1
38a	**107-305	O-ring viton	2
38b	**107-306	O-ring viton	2
38c	180-951	Kolvstångsrör	1
38d	180-950	Gavel övre	1
38e	162-632	Justerskruv	1
38f	162-633	Gavel nedre	1
39	172-477	Varningsskylt (ej på bild)	1
40	*181-396	Gland (hona)	1
42	*166-490	V-packning läder	4
43	*171-209	Gland (hanne)	1

* Ingår i packningssats xxx-xxx

** Rekommenderade reservdelar för lager.

OBS! Se sid 6 för information om packningssatser.

SERVICEINFORMATION

Nedan angivna GAMLA och NYA delar har ändrats för utrustningen

Ändrad del	Ändring	Pos	Det nr	Benämning
218-754	Gammal	--	162-642	Packning
Serie C	Ny	13	180-792	Packning
pumpdel	Gammal	--	180-934	Spridare
	Ny	24	180-791	Packning

TILLKOMMER DETALJNUMMER FÖR KOLVSTÅNG:

Detaljer som tidigare benämndes pos 3, 8, 10, 11, 26 och 27 ingår nu som detaljer i kolvstången 220-928 under pos 38a-38f.

ÄNDRADE HALSPACKNINGAR:

Lagringen 180-401 (4) och U-packningen 107-507 (5) har utgått. Byt dessa två delar mot gland (hona) 181-396 (40) och gland (hane) 171-209 (43), tre UHMW polyetylenpackningar 181-870 (41) och två läderpackningar 171-209 (42).

NYA PUMPDELAR:

Tillkommer pumpdel 220-868 som oljepump.

OBSERVERA BETRÄFFANDE REPARATIONSSATSER FÖR PUMPMODELLERNA 218-746 & 218-754:

- 1 Tillkommer packningssats 220-927 i UHMW polyetylen och läder.
- 2 Satsnummer hänvisar till de extra packningssatserna som tillbehör.
- 3 Utgår: Packningssats 220-152 i läder och den extra packningssatsen med läder- och PTFE packningar som tillbehör.

TEKNISKA DATA

Ingående lufttryck	2,5-8,3 bar
Luftförbrukning	110 l luft per min/l färg vid 7 bar tryck
Antal pumps slag per l färg	6 pumps slag per min
Max rekommenderat antal pumps slag	60 pumps slag per min 38 l färg
Rekommenderat antal pumps slag för för optimal livslängd	15-25 pumps slag per min 9-15 l färg per min
Delar i kontakt med färgen	<u>Pumpdel 218-746:</u> rostfritt stål, viton, hårdkrom, acetalplast, nylon, läder, UHMW polyetylen <u>Pumpdel 218-754 & 220-868:</u> nickelpläterat kolstål, viton, läder, acetalplast, nylon, hårdkrom, nitrerhärdat stål, läder, stål, UHMW polyetylen

GRACO INC. garanterar att all utrustning som tillverkats av företaget och bär dess namn är fri från fel i material och tillverkning under normal användning och skötsel. Garantin gäller för den ursprungliga köparen under en tid av 12 månader från inköpsdagen, och den gäller endast om utrustningen installeras och används i enlighet med fabriken's rekommendationer. Garantin omfattar inte skador eller slitage som vållats av felaktig användning, slitskador, korrosion, försummelse, olyckor, felaktig installation eller ingrepp som påverkar den normala funktionen.

För den händelse några fel konstateras på GRACO utrustning som levererats inom den ovan nämnda 12-månadersperioden, kommer den auktoriserade GRACO distributören som levererat utrustningen att gratis reparera eller byta ut sådana felaktiga delar, om de sänds in med betald frakt till fabriken eller den auktoriserade GRACO distributören, och det vid GRACO INC's kontroll visar sig att det verkligen föreligger fel i material eller tillverkning. Om alltså ett material eller tillverkningsfel konstaterats, kommer detta att avhjälpas och delen returneras med betald frakt inom Sverige. Om undersökningen visar att det inte föreligger något fel i material eller arbete, kommer reparationen att utföras till rimlig kostnad. Från andra håll köpta enheter, som ingår i utrustningar från GRACO har sina tillverkares normala garantier.

I denna utrustning använda kemikalier och vätskor, varken tillverkas eller säljes av oss. Vi är därför icke ansvariga för deras egenskaper.

På grund av den stora mångfald material, såsom t ex färger, lacker och lösningsmedel, och på grund av olika reaktionsbeteende bör köparen och användaren av denna utrustning, från materialtillverkaren, inhämta samtliga med hanteringen av vederbörandes speciella material sammanhängande fakta, även så vitt gäller kontakt mellan materialet ifråga och de i utrustningen använda tätningarna och metallerna.

Vi påpekar uttryckligen att halogenerade kolväten i kontakt med aluminium och galvaniserade delar, som kan finnas i utrustningen, under vissa förhållanden (beroende av tryck, temperatur och koncentration) kan reagera med explosion som följd. Närmare uppgifter skall inhämtas hos materialtillverkaren.

Tänkbara risker genom giftiga sprutdimmor, eld, explosion, reaktionstider efter blandning och toxisk effekt hos bearbetat material eller dess komponenter beträffande människor och djur samt växter, bör diskuteras och tagas hänsyn till.

Denna garanti är exklusiv och ersätter alla andra garantier (skriftliga, muntliga eller underförstådda) inklusive garantier om säljbarhet i andra avseenden än vad som angivits här ovan, och garanti för lämplighet för ett speciellt ändamål. Med undantag för vad som sagts här ovan avvisar vi uttryckligen alla former av krav grundade på direkta eller indirekta skador eller förluster.

