


# BEDIENINGSINSTRUCTIES - ONDERDELENLIJST



307880H

Rev. E  
Vervangt rev. D



Dit bedieningsvoorschrift bevat belangrijke waarschuwingen en informatie.  
**ZORGVULDIG LEZEN EN BEWAREN.**

INSTRUCTIES

Eerste keus als  
kwaliteit telt.™

## Fire-Ball® en President® Smeerpompen

Vaste en mobiele installaties voor zwaar vet

Fire-Ball pompen, verhouding 15:1, maximum werkdruk 19 MPa, 186 bar

Fire-Ball pompen, verhouding 50:1, maximum werkdruk 35 MPa, 350 bar

President pompen, verhouding 50:1, maximum werkdruk 28 MPa, 276 bar

Vaste installaties						
Onderdeelnr.	Pomp	Type	Slangenset	Deksel	Volgplaat	CE Installatieset
225014	50:1 Fire-Ball	55 kg	X	X	X	
241034 †	50:1 Fire-Ball	55 kg	X	X	X	X
223108	50:1 President	55 kg	X	X	X	
241039 †	50:1 President	55 kg	X	X	X	X
225016	50:1 Fire-Ball	180 kg	X	X	X	
241035 †	50:1 Fire-Ball	180 kg	X	X	X	X
225781	50:1 President	180 kg	X	X	X	
241040 †	50:1 President	180 kg	X	X	X	X

Track Lube voor mobiele installaties							
Onderdeelnr.	Pomp	Type	Slangenset	Deksel	Volgplaat	Neerhouderset	CE Installatieset
222085	50:1 Fire-Ball	55 kg	X	X	X	X	
241036 †	50:1 Fire-Ball	55 kg	X	X	X	X	X
223107	50:1 President	55 kg	X	X	X	X	
241041 †	50:1 President	55 kg	X	X	X	X	X
222091	15:1 Fire-Ball	180 kg	X	X	X	X	
241038 †	15:1 Fire-Ball	180 kg	X	X	X	X	X
222071	50:1 Fire-Ball	180 kg	X	X	X	X	
241037 †	50:1 Fire-Ball	180 kg	X	X	X	X	X
222075	50:1 President	180 kg	X	X	X	X	
241042 †	50:1 President	180 kg	X	X	X	X	X

### ⚠ WAARSCHUWING



Deze systemen zijn alleen ontworpen voor het pompen van niet-corrosieve, niet-schurende en niet-slijpende smeermiddelen. Elk ander gebruik van het systeem kan leiden tot scheurende componenten, brand of explosies, wat ernstige verwondingen, onder andere door vloeistofinjectie, kan veroorzaken.

GRACO N.V.; Industrieterrein — Oude Bunders;  
Slakweidestraat 31, 3630 Maasmechelen, Belgium  
Tel.: 32 89 770 700 - Fax: 32 89 770 777

©COPYRIGHT 1998, GRACO INC.

# Inhoudsopgave

Waarschuwingen .....	2
Installatie .....	5
Toepassing .....	9
Onderdelentekeningen en -lijsten .....	10
CE Installatiesets .....	13
Garantie .....	16

# Symbolen

## Waarschuwingssymbool



Dit symbool waarschuwt u ervoor dat er kans is op ernstig letsel of zelfs levensgevaar, als u de aanwijzingen niet opvolgt.

## Voorzichtig-symbool



Dit symbool waarschuwt u voor mogelijke schade aan of vernieling van de apparatuur, als u de aanwijzingen niet opvolgt.

# ! WAARSCHUWING



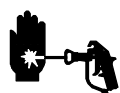
INSTRUCTIES

## GEVAREN BIJ VERKEERD GEBRUIK VAN DE APPARATUUR

Verkeerd gebruik van de apparatuur kan scheuren of verkeerd functioneren veroorzaken, en kan leiden tot ernstige verwondingen.

- Deze apparatuur is uitsluitend bedoeld voor professioneel gebruik.
- Lees alle bedieningsvoorschriften, typeplaatjes en labels, voordat u deze apparatuur gaat gebruiken.
- Gebruik de apparatuur alleen voor de toepassing waarvoor ze bedoeld is. Bel als u twijfelt uw Graco-verdeler.
- Breng geen wijzigingen of modificaties aan op deze apparatuur.
- Controleer de apparatuur. Repareer of vervang versleten of beschadigde onderdelen onmiddellijk.
- De maximum werkdruk, die op de apparatuur of in de **Technische gegevens** staat aangegeven, mag niet worden overschreden. De component met de laagste maximum werkdruk bepaalt ook het maximum voor het gehele systeem.
- Gebruik vloeistoffen en oplosmiddelen die zich goed verdragen met de natte delen van de apparatuur. Raadpleeg het hoofdstuk **Technische gegevens** van de handleidingen van alle apparatuur. Lees de waarschuwingen gegeven door de fabrikant(en) van vloeistoffen en oplosmiddelen.
- Ga voorzichtig om met slangen. Trek niet aan slangen om apparatuur te verplaatsen.
- Leg slangen zo dat ze niet in de buurt kunnen komen van transportmiddelen, scherpe randen, of hete oppervlakken. Graco-slangen mogen niet worden blootgesteld aan temperaturen boven 66°C of onder -40°C.
- Draag bij het gebruik van deze apparatuur gehoorbeschermers.
- Verplaats geen apparatuur die onder druk staat, en hijs zulke apparatuur niet op.
- Houd u aan alle geldende plaatselijke, landelijke en Europese voorschriften op het gebied van brandpreventie, elektriciteit en veiligheid.

# ! WAARSCHUWING



## GEVAAR VAN INJECTIE

Vloeistof uit de afgiftekraan, uit lekken, of uit gescheurde componenten kan in het lichaam binnendringen en daarbij extreem ernstige verwondingen veroorzaken, waardoor amputatie nodig kan zijn. Ook vloeistof die in de ogen of op de huid spat kan ernstig letsel veroorzaken.



- Wanneer vloeistof door de huid heen wordt geïnjecteerd, is sprake van ernstig letsel. De verwonding kan er uitzien als een snijwond, maar het is een ernstige verwonding. Raadpleeg onmiddellijk een arts.
- Richt nooit een afgiftekraan op een persoon of op een lichaamsdeel.
- Houd nooit een hand of vingers voor de afgiftetuit.
- Gebruik nooit uw handen of ander deel van het lichaam, of een poetslap, om een lek te dichten of lekkende vloeistof af te buigen.
- Probeer nooit verf "terug te blazen"; dit is geen luchtspuitsysteem.
- Zorg dat altijd de afgiftetuit op de afgiftekraan zit tijdens het afgeven.
- Volg de **Drukontlastingsprocedure** op blz. 9 als de tip verstopt raakt, en voor het reinigen, controleren of onderhouden van de apparatuur.
- Draai alle vloeistofaansluitingen goed vast voordat de apparatuur gebruikt gaat worden.
- Controleer slangen, buizen, en koppelingen dagelijks. Vervang versleten of beschadigde onderdelen onmiddellijk. Repareer nooit slangen voor hoge druk; de hele slang moet vervangen worden.



## GEVAAR VAN BEWEGENDE DELEN

Door bewegende kunnen vingers afgekneld of geamputeerd raken.

- Houd afstand van alle bewegende delen bij het starten of gebruiken van de pomp.
- Voer eerst de **Drukontlastingsprocedure** uit voordat u de apparatuur gaat controleren of onderhouden, om te voorkomen dat die onverwachts zo gaan werken.

# WAARSCHUWING



## BRAND- EN EXPLOSIEGEVAAR

Onjuiste aarding, slechte ventilatie, open vuur of vonken kunnen een gevaarlijke situatie veroorzaken, wat kan resulteren in brand, explosie en ernstig letsel.



- Aard de apparatuur en het te smeren object. Zie **Aarding** op blz. 5.
- Als u tijdens gebruik van de apparatuur vonken door statische elektriciteit opmerkt, of een elektrische schok voelt, moet u **onmiddellijk stoppen met de vloeistofafgifte**. Gebruik de apparatuur niet meer totdat de oorzaak van het probleem is vastgesteld en het probleem is verholpen.
- Zorg voor ventilatie met verse lucht, om te voorkomen dat brandbare dampen blijven hangen afkomstig uit oplosmiddelen of uit de afgegeven vloeistof.
- Houd de werklocatie vrij van rommel, waaronder begrepen oplosmiddel, poetslappen en benzine.
- Op de werklocatie is roken verboden.



## GEVAAR VAN GIFTIGE VLOEISTOFFEN

Gevaarlijke vloeistoffen of giftige dampen kunnen ernstig letsel of de dood veroorzaken wanneer ze in de ogen of op de huid spatten of als ze worden ingeademd of ingeslikt.

- Zorg dat u de specifieke gevaren kent van de vloeistof waarmee u werkt.
- Bewaar gevaarlijke vloeistof in een goedgekeurd vat. Voer resten gevaarlijke vloeistof af in overeenstemming met alle plaatselijke, landelijke en Europese richtlijnen.
- Draag altijd een veiligheidsbril, handschoenen, beschermende kleding en een ademhalingsfilter, zoals aanbevolen door de fabrikant van het gebruikte materiaal en oplosmiddel.

# Installatie

## OPMERKINGEN:

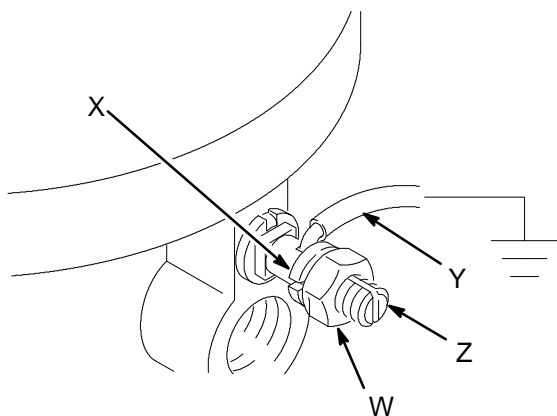
- Referentienummers en letters tussen haakjes verwijzen naar de aanduidingen in de afbeeldingen en tekeningen.
- Gebruik altijd originele onderdelen en toebehoren van Graco, zoals verkrijgbaar bij uw Graco-verdeler.

## Aarding



### Aard alle hieronder genoemde componenten:

- *Pomp:* Gebruik een aarddraad en aardklem, zoals te zien in Afb. 1. Draai de klemmoer (W) en de sluitring (X) enigszins los. Steek een einde van een aarddraad (Y), met minimum doorsnede 1,5 mm<sup>2</sup>, in het gat in het aansluitpunt (Z), en draai de klemmoer goed vast. Verbind het andere eind van de aarddraad met een echt goed aardpunt. Het bestelnummer van de aarddraad met aardklem is 222011.



Afb. 1

0720

- *Lucht- en vloeistofslangen:* Gebruik alleen elektrisch geleidende slangen.
- *Luchtcompressor:* Volg de aanbevelingen van de fabrikant op.
- *Afgiftekraan:* Aard deze door het aansluiten op een goed geaarde vloeistofslang en pomp.
- *Het object waarnaar vloeistof wordt afgegeven:* Volgens plaatselijk voorschrift.
- *Vaten met oplosmiddel gebruikt bij het spoelen:* Volg plaatselijk geldende voorschriften op. Gebruik alleen metalen vaten, omdat die elektrisch geleidend zijn, en zet ze op een geaarde ondergrond. Zet een vat niet op een niet-geleidend oppervlak, zoals papier of karton, omdat dan de aardingsweg onderbroken wordt.
- *Om doorlopende aarding te handhaven bij het spoelen of bij het ontlasten van de druk,* moet u een metalen gedeelte van de afgiftekraan stevig tegen een geaard *metalen* vat houden, en dan pas aan de trekker van de afgiftekraan trekken.

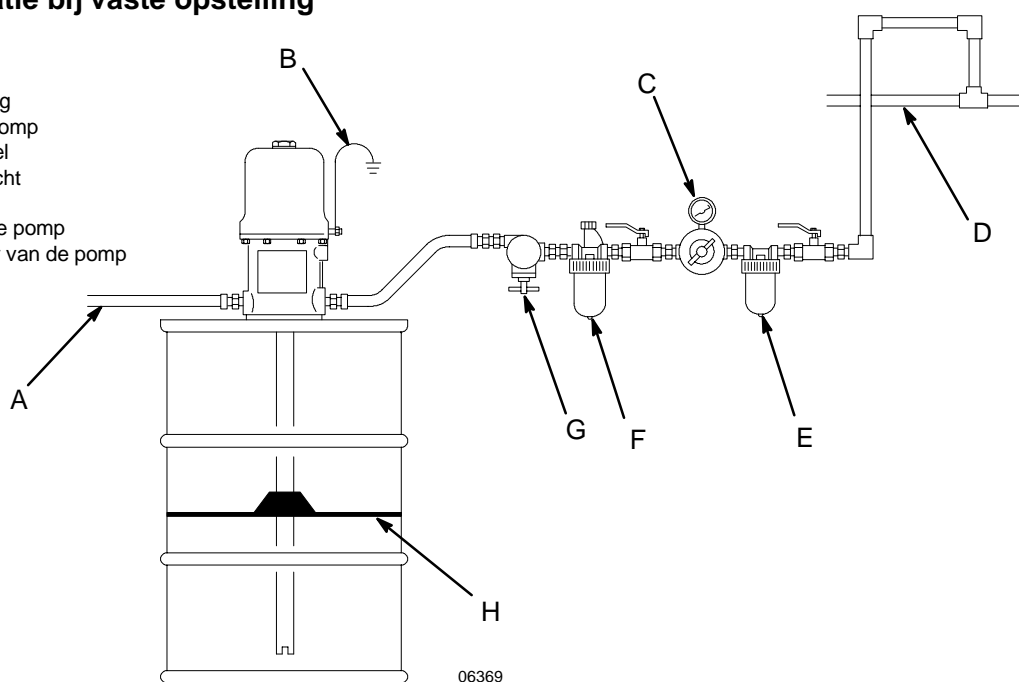
# Installatie

**Opmerking:** Zie pagina 8 voor een opstelling van de mobiele installatie. Zie blz. 6 voor het installeren van slang en toebehoren.

## Voorbeeldinstallatie bij vaste opstelling

### Verklaring

- A Vloeistofafgifteleiding
- B Aarddraad van de pomp
- C Luchtreduceerventiel
- D Hoofdleiding perslucht
- E Luchtfilter
- F Olienevelaar voor de pomp
- G Snelheidsbegrenzer van de pomp
- H Volgplaat



## Vaste opstelling

1. Maak de opstelling zodanig dat de luchtregelorganen gemakkelijk bereikbaar zijn, er voldoende ruimte is om het vat te wisselen, en alles op een stevige ondergrond staat.
2. Plaats een hefstoel voor de pomp, zodat het vat gemakkelijker gewisseld kan worden.

## Open vat, op deksel bevestigde pompen

Modellen 225014, 225016, 225781, 233108, 241034, 241035, 241039, en 241040

1. Verwijder het oorspronkelijke deksel van het vat.
2. Plaats het vatdeksel (3) op het vat, en zet het vast met de bijgeleverde schroeven en sluitringen. Leid de stijgbuis van de pomp voorzichtig door de bevestigingspakking.

## Het installeren van de slangenset Zie Afb. 2

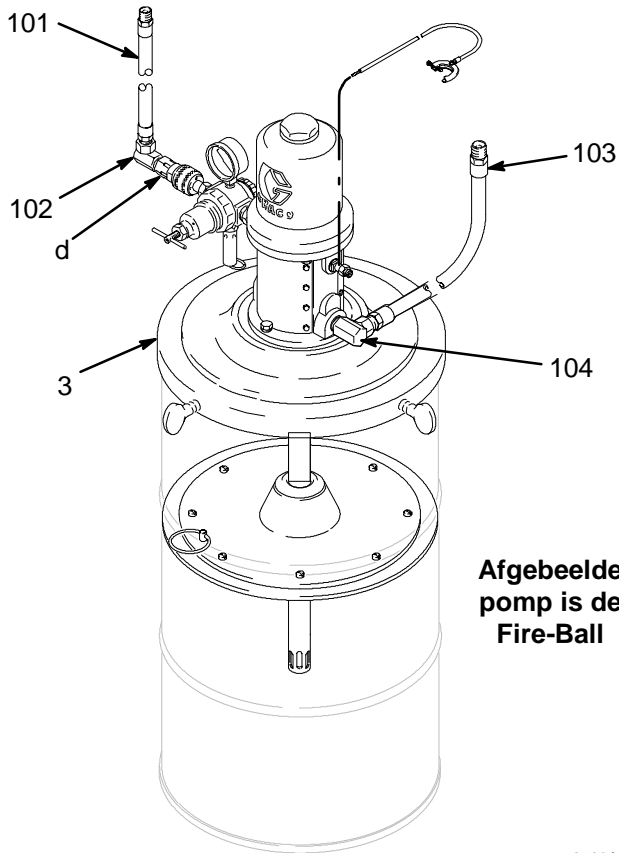
Voor pompen die slangenset 222072 gebruiken

1. Installeer in de luchtinlaat van de pomp of in de leidingskoppeling van het luchtreduceerventiel (D), afhankelijk van wat van toepassing is, het 3/8" wartelverloopstuk (102). Sluit de luchtslang (101), met een binnendiameter van 3/8", aan op de wartel. Sluit de luchtslang aan op de luchtleidingstoebehoren.
2. Sluit het 1/4" wartelverloopstuk (104) aan op de vloeistofuitlaat van de pomp. Sluit de luchtslang (103), met een binnendiameter van 1/4", aan op de wartel. Sluit op de 1,8 m lange slang een geschikte afgiftekraan of een extra slang aan.

Voor pompen die slangenset 222076 gebruiken

1. Installeer in de luchtinlaat van de pomp of in de leidingskoppeling van het luchtreduceerventiel (D), afhankelijk van wat van toepassing is, het 1/2" wartelverloopstuk (102). Sluit de luchtslang (101), met een binnendiameter van 1/2", aan op de wartel. Sluit de luchtslang aan op de luchtleidingstoebehoren.
2. Sluit het 3/8" wartelverloopstuk (104) aan op de vloeistofuitlaat van de pomp. Sluit de luchtslang (103), met een binnendiameter van 3/8", aan op de wartel. Sluit op de 1,8 m lange slang een geschikte afgiftekraan of een extra slang aan.

# Installatie



Afb. 2

8729A

## Luchtleiding en toebehoren

**Opmerking:** Sluit de luchtleidingstoeberehen aan in de volgorde zoals ze te zien in het voorbeeld op blz. 6.

### **⚠ VOORZICHTIG**

Hang heen toebehoren direct aan de luchtinlaat. De fittingen zijn niet sterk genoeg om toebehoren te dragen, waardoor een of meerdere af kunnen breken. Zorg dat er een bevestigingsbeugel is waaraan de toebehoren gemonteerd kunnen worden.

- Installeer een snelheidsbegrenzer (G) die de luchttoevoer naar de pomp uitschakelt als de pomp boven een bepaalde ingestelde snelheid gaat werken. Een pomp die te snel werkt kan ernstig beschadigd raken.
- Plaats een olienevelaar (F) voor automatische smering van de luchtmotor.
- Installeer het luchtreduceerventiel (C) om de snelheid en druk van de pomp te regelen.
- Breng in de hoofdtoevoerleiding voor de perslucht vanaf de compressor een luchtfilter (E) aan, om schadelijke vuildeeltjes die eventueel in te perslucht zitten tegen te houden.

## Aarding

Goede aarding is van essentieel belang om een systeem veilig te houden. Lees de instructies onder **Aarding** op blz. 5 en volg ze op.

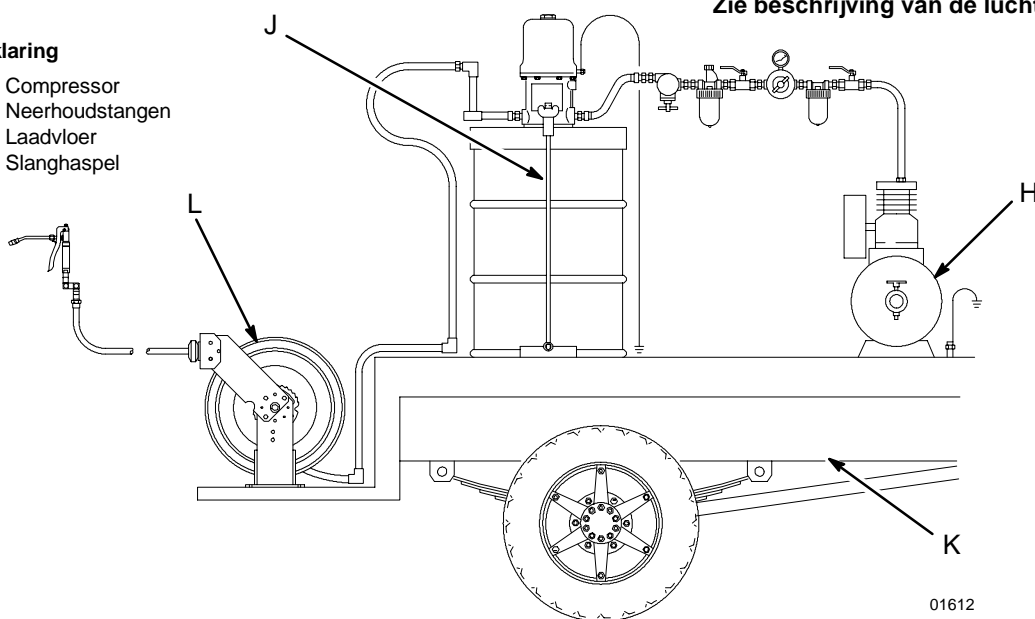
# Installatie

## Voorbeeldinstallatie bij mobiele opstelling

Zie beschrijving van de luchttoebehoren op blz. 6.

### Verklaring

- H Compressor
- J Neerhoudstangen
- K Laadvloer
- L Slanghaspel



01612

**Opmerking:** Zie blz. 6 voor de vaste opstelling en de installatie van slang en toebehoren.

## Mobiele opstelling

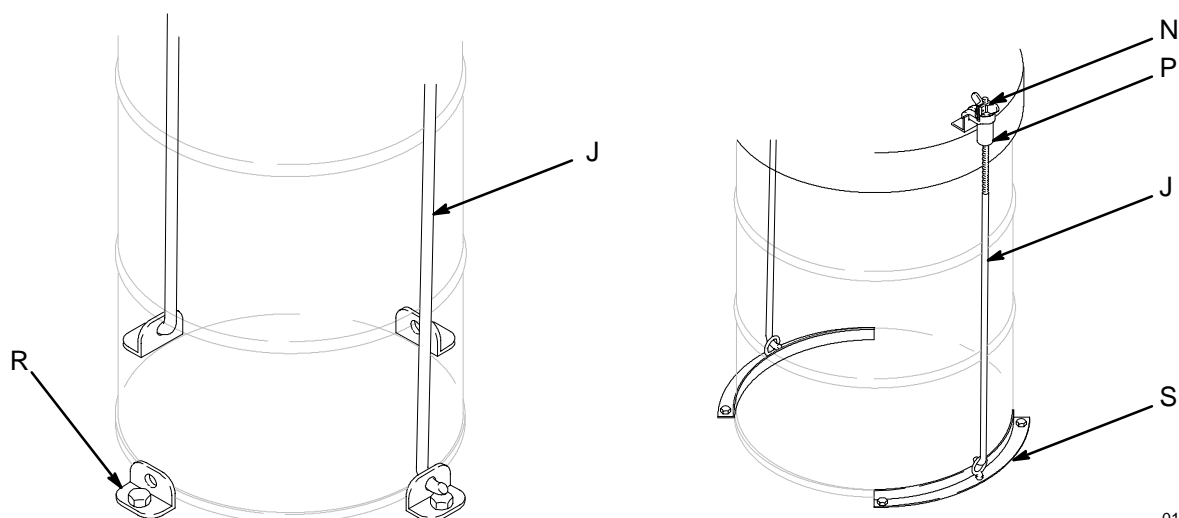
Maak de opstelling zodanig dat de luchtregelorganen gemakkelijk bereikbaar zijn, er voldoende ruimte is om het vat te wisselen, en alles stevig op de ondergrond of vrachtwagenlaadvloer staat.

## Vatbevestiging met neerhouderset

Modellen 222071, 222075, 222085, 222091, 223107, 241037, 241042, 241036, 241038 en 241041

Zie Afb. 3

1. Zet het vat op gewenste plaats.
2. Breng de neerhouders (R) of de vatbevestigers (S) aan rond de onderkant van het vat, en zet ze rechtstreeks met bouten vast op de laadvloer of de ondergrond.
3. Verwijder de dekselneerhouders (P) en de vleugelmoeren (N) van de neerhoudstangen (J).



Afb. 3

01613



# Toepassing

## Drukontlastingsprocedure

### ⚠ WAARSCHUWING



#### INJECTIEGEVAAR

Om het risico te verminderen van ernstig letsel, waaronder letsel door binnendringen van vloeistof in het lichaam, spatten van vloeistof in de ogen of op de huid, moet u de **Drukontlastingsprocedure** volgen steeds wanneer u:

- De instructie krijgt om de druk te ontlasten;
- De pomp uitschakelt;
- Een component van het systeem controleert of er onderhoud aan uitvoert;
- Vetnippels installeert of reinigt;
- Ophoudt met vloeistof afgeven.

1. Sluit het luchtreduceerventiel van de pomp.
2. Houd een metalen gedeelte van de afgiftekraan stevig tegen een geaarde metalen afvalvat gedrukt, en knijp de trekker in om de vloeistofdruk te ontlasten.

## Opstarten

1. Sluit de luchtreduceerventielen en zelfontlastende hoofd-luchtkranen voor alle pompen, op één na.
2. Open de hoofd-luchtkraan van de compressor.
3. Van de pomp die is aangesloten knijpt u de trekker van de afgiftekraan in, terwijl u die in een geaard metalen afvalvat gericht houdt en metaal-op-metaal contact houdt tussen het vat en de kraan. Open de zelfontlastende hoofd-luchtkraan, en open langzaam het luchtreduceerventiel van de pomp, totdat de pomp net begint te werken. Als de pomp met materiaal gevuld is en alle lucht uit de leidingen verdreven is, dan laat u de trekker los.
4. Heeft u meer dan één pomp, herhaal dan dit proces voor elke pomp.

**Opmerking:** Als de pomp gevuld is, en er wordt voldoende perslucht toegevoerd, dan start de pomp zodra de afgiftekraan geopend wordt, en de pomp stopt weer als de kraan dichtgaat.

5. Stel de luchtdruk naar elke pomp in op de laagste druk die nog voldoende is om de gewenste resultaten te krijgen.

### ⚠ WAARSCHUWING

De maximum werkdruk van iedere pomp in het systeem hoeft niet gelijk te zijn. Om het risico te beperken dat een deel van het systeem te veel druk krijgt, moet u zorgen dat u weet welke component die op een bepaalde pomp is aangesloten de laagste maximum werkdruk heeft, en wat dat maximum is. Overschrijd nooit die laagste maximum druk bij een bepaalde pomp.

Om uit de aflezing van het luchtreduceerventiel de vloeistofdruk af te leiden vermenigvuldigt u de opvoerverhouding van de pomp met de luchtdruk op de manometer. Voorbeeld:

Verhouding 50:(1) x 100 psi air = 5000 psi vloeistofdruk

Verhouding 50:(1) x 0,7 MPa air = 35 MPa vloeistofdruk

Verhouding 50:(1) x 7 bar air = 350 bar vloeistofdruk

Beperk de luchtdruk naar de pomp, zodat geen enkele luchtleiding, vloeistofleiding, component of toebehoren te veel druk krijgt.

### ⚠ VOORZICHTIG

Laat de pomp nooit drooglopen door onvoldoende materiaalaanvoer. De snelheid van een drooggelopen pomp zal snel toenemen, en de pomp zal zichzelf mogelijk beschadigen. Gaat uw pomp opeens sneller werken of werkt hij al te snel, stop hem dan onmiddellijk en controleer de vloeistofaanvoer. Als het vloeistofvoorraadvat leeg is en er lucht in de leidingen gepompt is, vul dan het vat en vul ook de pomp en de leidingen weer, of spoel uit, en laat pomp en leidingen gevuld met een geschikt oplosmiddel. Zorg dat er geen lucht achterblijft in het vloeistofsysteem.

**Opmerking:** Er kan een pompbegrenzingsventiel geïnstalleerd worden in de luchtleiding, om automatisch de pomp uit te schakelen als die te snel gaat werken.

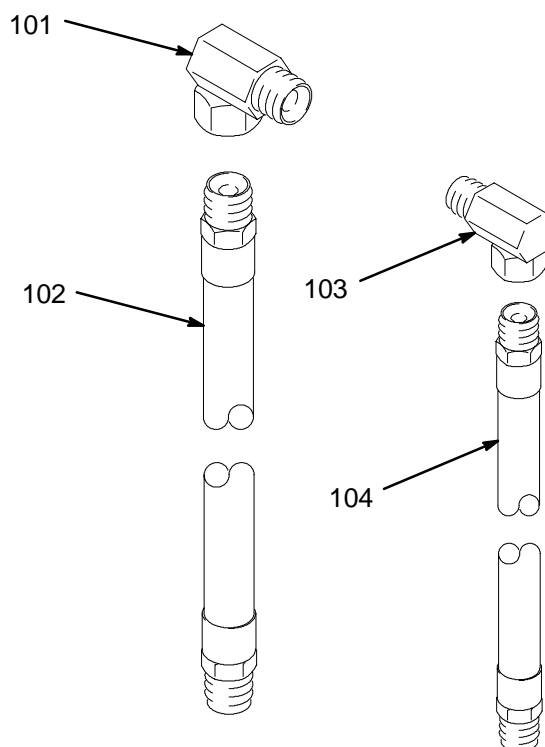
6. Lees de instructies die bij elke component in het systeem geleverd worden, en volg ze op.
7. Volg bij uitschakelen van het systeem altijd de **Drukontlastingsprocedure**, links hiervan.

# Onderdelentekeningen en -lijsten

## Model 222076

Slangen- en fittingenset

Ref. nr.	Onder-deelnr.	Omschrijving	Aantal
101	205418	SLANG, lucht; 1/2" binnendiam.; met koppeling 1/2 npt(mbe); 18 m lang	1
102	155470	VERLOOP, 90°; 1/2 npt(m) x 1/2 npsm(f) wartel	1
103	109163	SLANG, vloeistof; 3/8" binnendiam.; 3/8 npt(mbe); 18 m lang	1
104	155494	VERLOOP, 90°; 3/8 npt(m) x 3/8 npsm(f) wartel	1



## Model 222072

Slangen- en fittingenset

Ref. nr.	Onder-deelnr.	Omschrijving	Aantal
101	203320	SLANG, lucht; 3/8" binnendiam.; met koppeling 3/8 npt(mbe); 18 m lang	1
102	155494	VERLOOP, 90°; 3/8 npt(m) x 3/8 npsm(f) wartel	1
103	109150	SLANG, vloeistof; 1/4" binnendiam.; 1/4 npt(mbe); 18 m lang	1
104	155541	VERLOOP, 90°; 1/4 npt(m) x 1/4 npsm(f) wartel	1

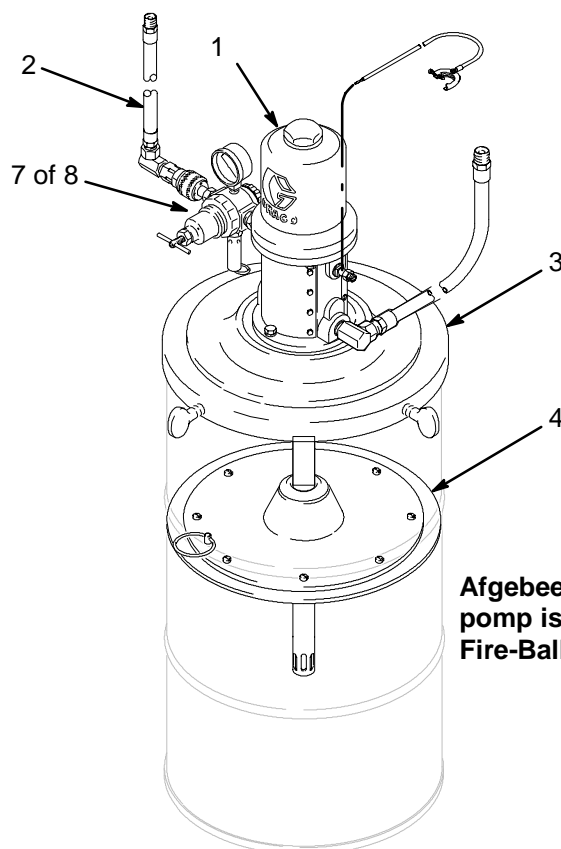
01616

## 50:1 Fire-Ball, voor vat van 55 kg

Model 225014, bevat onderdelen 1 tot 4

Model 241034, bevat onderdelen 1 tot 4, en 7

Ref. nr.	Onder-deelnr.	Omschrijving	Aantal
1	203869	POMP, Fire-Ball, verhouding 50:1; Zie 306517 voor onderdelen	1
2	222072	SLANGEN- EN FITTINGENSET; Zie onderdelen boven	1
3	204574	DEKSEL; Zie 306345 voor onderdelen	1
4	220654	VOLGPLAAT; Zie 306345 voor onderdelen	1
7	241072	CE Installatieset; Zie onderdelenlijst op blz. 13	1



Afgebeelde pomp is de Fire-Ball

8729A

## 50:1 President, voor vat van 55 kg

Model 223108, bevat onderdelen 1 tot 4

Model 241039, bevat onderdelen 1 tot 4, en 8

Ref. nr.	Onder-deelnr.	Omschrijving	Aantal
1	205394	POMP, President, verhouding 50:1; Zie 306674 voor onderdelen	1
2	222076	SLANGEN- EN FITTINGENSET; Zie onderdelen boven	1
3	204574	DEKSEL; Zie 306345 voor onderdelen	1
4	223344	VOLGPLAAT; Zie 306345 voor onderdelen	1
8	241073	CE Installatieset; Zie onderdelenlijst op blz. 13	1

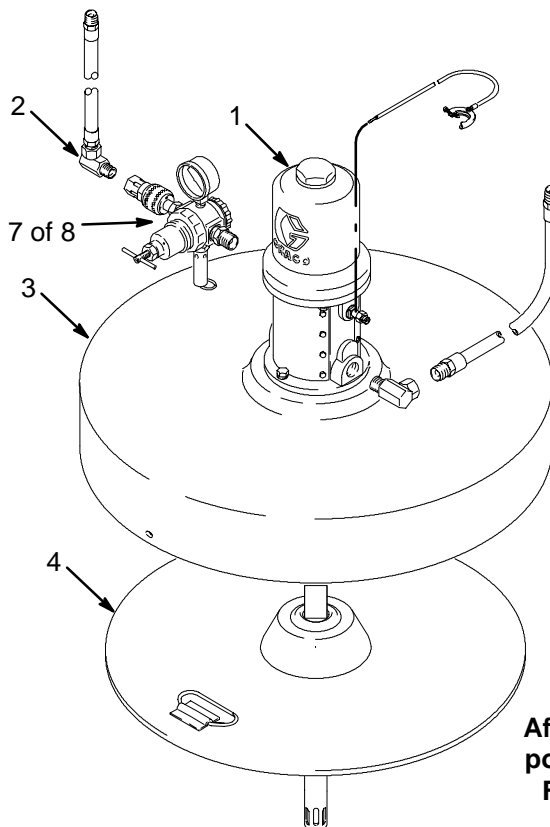
# Onderdelentekeningen en -lijsten

## 50:1 Fire-Ball, voor vat van 180 kg

Model 225016, bevat onderdelen 1 tot 4

Model 241035, bevat onderdelen 1 tot 4, en 7

Ref. nr.	Onder-deelnr.	Omschrijving	Aantal
1	203868	POMP, Fire-Ball, verhouding 50:1; Zie 306517 voor onderdelen	1
2	222072	SLANGEN- EN FITTINGENSET; Zie onderdelen op blz. 10	1
3	200326	DEKSEL; Zie 306345 voor onderdelen	1
4	204130	VOLGPLAAT; Zie 306345 voor onderdelen	1
7	241072	CE Installatieset; Zie onderdelenlijst op blz. 13	1



Afgebeelde  
pomp is de  
Fire-Ball

8726A

## 50:1 President, voor vat van 180 kg

Model 225781, bevat onderdelen 1 tot 4

Model 241040, bevat onderdelen 1 tot 4, en 8

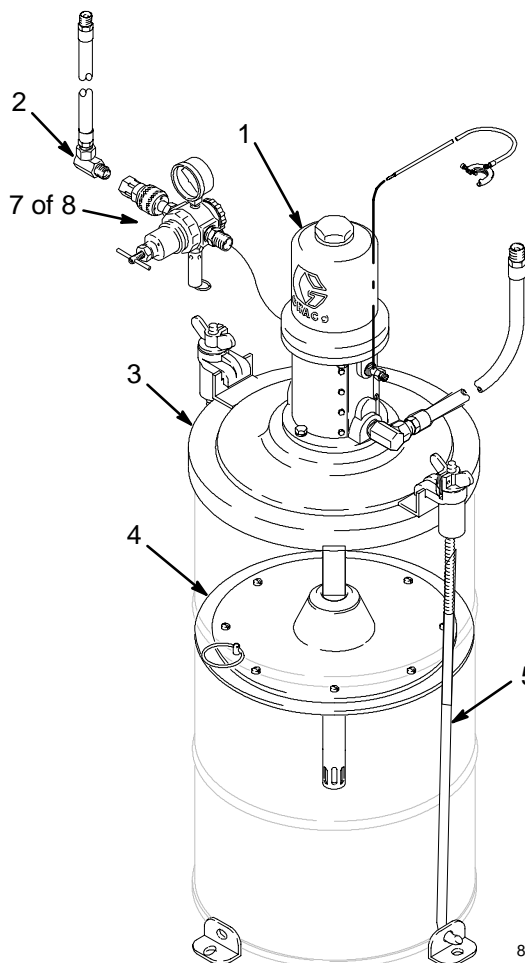
Ref. nr.	Onder-deelnr.	Omschrijving	Aantal
1	205395	POMP, President, verhouding 50:1; Zie 306674 voor onderdelen	1
2	222076	SLANGEN- EN FITTINGENSET; Zie onderdelen op blz. 10	1
3	200326	DEKSEL; Zie 306345 voor onderdelen	1
4	205337	VOLGPLAAT; Zie 306345 voor onderdelen	1
8	241073	CE Installatieset; Zie onderdelenlijst op blz. 13	1

## 50:1 Fire-Ball, voor vat van 55 kg

Model 222085, bevat onderdelen 1 tot 5

Model 241036, bevat onderdelen 1 tot 5, en 7

Ref. nr.	Onder-deelnr.	Omschrijving	Aantal
1	203869	POMP, Fire-Ball, verhouding 50:1; Zie 306517 voor onderdelen	1
2	222072	SLANGEN- EN FITTINGENSET; Zie onderdelen op blz. 10	1
3	222060	DEKSEL	1
4	222654	VOLGPLAAT; Zie 306345 voor onderdelen	1
5	222061	NEERHOUDERSET; Zie 306345 voor onderdelen	1
7	241072	CE Installatieset; Zie onderdelenlijst op blz. 13	1



Afgebeelde  
pomp is de  
Fire-Ball

8727A

## 50:1 President, voor vat van 55 kg

Model 223107, bevat onderdelen 1 tot 5

Model 241041, bevat onderdelen 1 tot 5, en 8

Ref. nr.	Onder-deelnr.	Omschrijving	Aantal
1	205394	POMP, President, verhouding 50:1; Zie 306674 voor onderdelen	1
2	222072	SLANGEN- EN FITTINGENSET; Zie onderdelen op blz. 10	1
3	222060	DEKSEL	1
4	223344	VOLGPLAAT; Zie 306345 voor onderdelen	1
5	222061	NEERHOUDERSET; Zie 306345 voor onderdelen	1
8	241073	CE Installatieset Zie onderdelenlijst op blz. 13	1

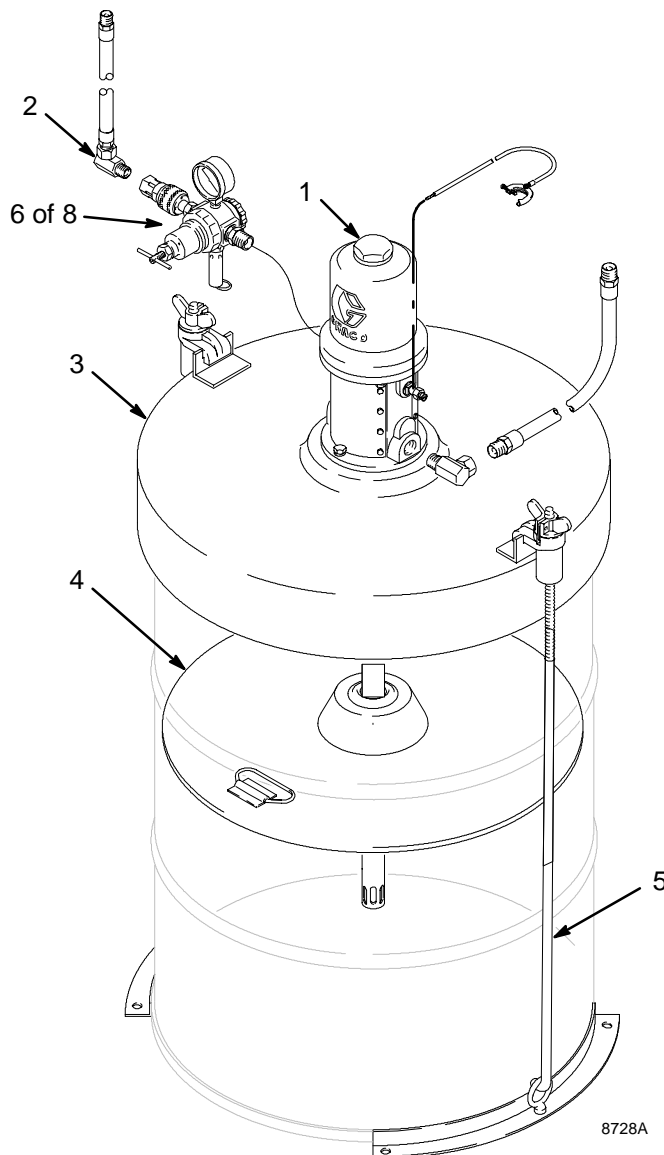
# Onderdelentekeningen en -lijsten

## 15:1 Fire-Ball, voor vat van 180 kg

Model 222091, bevat onderdelen 1 tot 5

Model 241038, bevat onderdelen 1 tot 6

Ref. nr.	Onder-deelnr.	Omschrijving	Aantal
1	206700	POMP, Fire-Ball, verhouding 15:1; Zie 306531 voor onderdelen	1
2	222072	SLANGEN- EN FITTINGENSET; Zie onderdelen op blz. 10	1
3	207366	DEKSEL; Zie 306345 voor onderdelen	1
4	204130	VOLGPLAAT; Zie 306345 voor onderdelen	1
5	207361	NEERHOUDERSET; Zie 306345 voor onderdelen	1
6	241071	CE Installatieset; Zie onderdelenlijst op blz. 13	1



## 50:1 Fire-Ball, voor vat van 180 kg

Model 222071, bevat onderdelen 1 tot 5

Model 241037, bevat onderdelen 1 tot 6

Ref. nr.	Onder-deelnr.	Omschrijving	Aantal
1	203868	POMP, Fire-Ball, verhouding 50:1; Zie 306517 voor onderdelen	1
2	222072	SLANGEN- EN FITTINGENSET; Zie onderdelen op blz. 10	1
3	207366	DEKSEL; Zie 306345 voor onderdelen	1
4	204130	VOLGPLAAT; Zie 306345 voor onderdelen	1
5	207361	NEERHOUDERSET; Zie 306345 voor onderdelen	1
6	241071	CE Installatieset; Zie onderdelenlijst op blz. 13	1

## 50:1 President, voor vat van 180 kg

Model 222071, bevat onderdelen 1 tot 5

Model 241037, bevat onderdelen 1 tot 5, en 8

Ref. nr.	Onder-deelnr.	Omschrijving	Aantal
1	205395	POMP, President, verhouding 50:1; Zie 306674 voor onderdelen	1
2	222076	SLANGEN- EN FITTINGENSET; Zie onderdelen op blz. 10	1
3	207366	DEKSEL; Zie 306345 voor onderdelen	1
4	205337	VOLGPLAAT; Zie 306345 voor onderdelen	1
5	207361	NEERHOUDERSET; Zie 306345 voor onderdelen	1
8	241073	CE Installatieset; Zie onderdelenlijst op blz. 13	1

Afgebeelde  
pomp is de  
Fire-Ball

# CE Installatiesets

## CE Installatieset 241071

Voor 15:1 Fire-Ball-installaties

Ref. nr.	Onder-deelnr.	Omschrijving	Aantal
6a	156849	NIPPEL, buis	1
6b	113286	VEILIGHEIDSVENTIEL; 1 MPa, 10 bar	1
6c	169971	FITTING, leiding	1
6d	110198	KOPPELING, leiding	1
6e	222011	AARDKLEM	1
6f	109075	REDUCEERVENTIEL, lucht, met manometer	1
6g	†	CE-label (niet afgebeeld)	1

† **Let op:** Om te voldoen aan de CE-richtlijnen moet het CE-identificatielabel op de achterkant van de wagen of bovenop het vat-deksel geplakt zijn. Geef de montagedatum onuitwisbaar aan op het label.

## CE Installatieset 241072

Voor 50:1 Fire-Ball-installaties

Ref. nr.	Onder-deelnr.	Omschrijving	Aantal
7a	156849	NIPPEL, buis	1
7b	103347	VEILIGHEIDSVENTIEL; 0,7 MPa, 7 bar	1
7c	169971	FITTING, leiding	1
7d	110198	KOPPELING, leiding	1
7e	222011	AARDKLEM	1
7f	109075	REDUCEERVENTIEL, lucht, met manometer	1
7g	†	CE-label (niet afgebeeld)	1

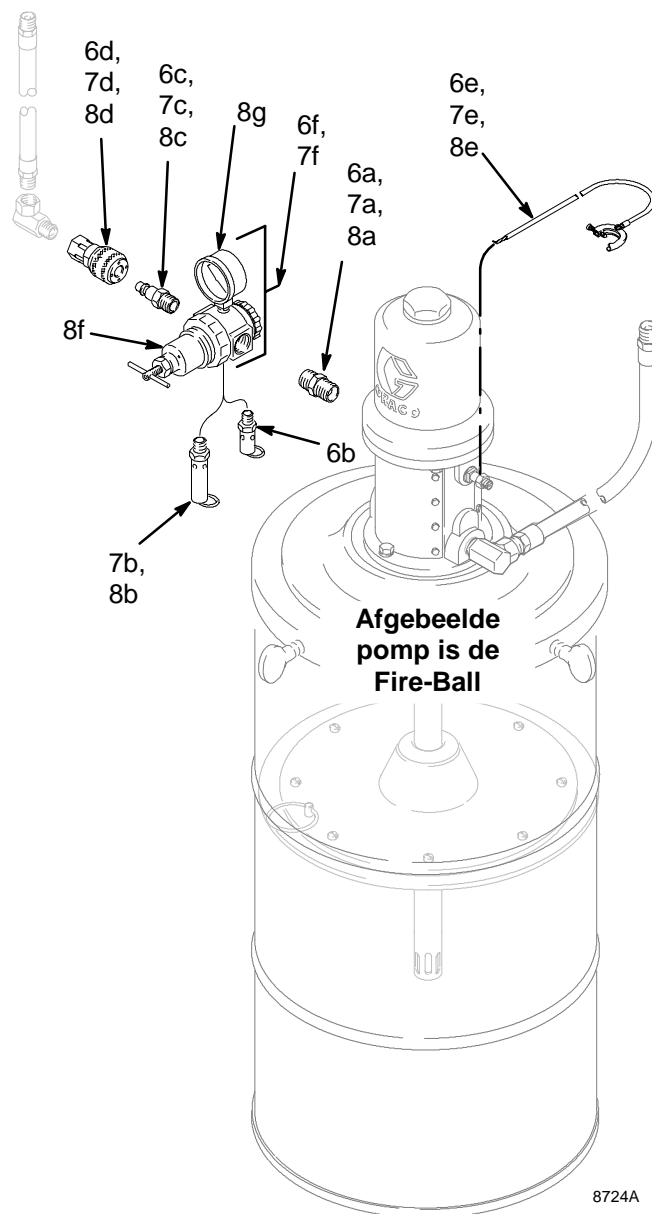
† **Let op:** Om te voldoen aan de CE-richtlijnen moet het CE-identificatielabel op de achterkant van de wagen of bovenop het vat-deksel geplakt zijn. Geef de montagedatum onuitwisbaar aan op het label.

## CE Installatieset 241073

Voor 50:1 President-installaties

Ref. nr.	Onder-deelnr.	Omschrijving	Aantal
8a	158491	FITTING, nippel	1
8b	103347	VEILIGHEIDSVENTIEL; 0,7 MPa, 7 bar	1
8c	110196	FITTING, leiding	1
8d	110199	KOPPELING, leiding	1
8e	222011	AARDKLEM	1
8f	104266	REDUCEERVENTIEL, lucht	1
8g	100960	MANOMETER, luchtdruk	1
8h	†	CE-label (niet afgebeeld)	1

† **Let op:** Om te voldoen aan de CE-richtlijnen moet het CE-identificatielabel op de achterkant van de wagen of bovenop het vat-deksel geplakt zijn. Geef de montagedatum onuitwisbaar aan op het label.



8724A



# Geluidsgegevens

Zie de instructiehandleiding van de pomp voor technische gegevens, waaronder de natte delen, poortmaten, maximum persluchtverbruik, maximum opbrengst, enz. De geluidsgegevens voor de pompen op deze eenheden zijn als volgt:

## 15:1 en 50:1 Fire-Ball Pompen

Getest bij 0,7 MPa, 7 bar en 40 cycli per minuut	
Geluidsdruk, gemeten op 1 meter van de eenheid	77,8 dB(A)
Geluidsvermogen, getest in overeenstemming met ISO 9614-2	85,6 dB(A)

## 50:1 President-pompen

Getest bij 0,7 MPa, 7 bar en 15 cycli per minuut	
Geluidsdruk, gemeten op 1 meter van de unit	80,9 dB(A)
Geluidsvermogen, getest in overeenstemming met ISO 9614-2	94,6 dB(A)

## Samenvatting van de wijzigingen in de handleiding

Deze handleiding is van revisie D naar E gegaan, vanwege de volgende aanpassingen:

- CE-installatiesets 241071 (voor 15:1 Fire-Ball), 241072 (voor 50:1 Fire-Ball), en 241073 (voor 50:1 President) zijn toegevoegd op blz. 13.
- De smeerinstallaties Fire-Ball en President, nummers 241034 tot en met 241042 zijn toegevoegd. Deze installaties zijn inclusief de CE-installatiesets.
- Geluidsgegevens voor bovengenoemde pompen zijn toegevoegd.

# Graco Standaardgarantievoorwaarden

Graco garandeert dat alle door Graco vervaardigde apparatuur en waarop de naam Graco vermeld staat, op de datum van verkoop door een geautoriseerde Graco-verdeler voor gebruik door de oorspronkelijke koper, vrij is van materiaal- en fabricagefouten. Met uitzondering van speciale, uitgebreide, of beperkte garantie zoals gepubliceerd door Graco, zal Graco, gedurende een periode van twaalf maanden na verkoopdatum, elk onderdeel van de apparatuur dat naar het oordeel van Graco gebreken vertoont herstellen of vervangen. Deze garantie geldt alleen indien de apparatuur is geïnstalleerd, gebruikt en onderhouden in overeenstemming met de door Graco schriftelijk verstrekte aanbevelingen.

Normale slijtage en veroudering, of slecht functioneren, beschadiging of slijtage veroorzaakt door onjuiste installatie, verkeerde toepassing, slijpend materiaal, corrosie, onvoldoende of onjuist uitgevoerd onderhoud, nalatigheid, ongeval, eigenmachtige wijzigingen aan de apparatuur, of het vervangen van Graco-onderdelen door onderdelen van andere herkomst, vallen niet onder de garantie en Graco is daarvoor niet aansprakelijk. Graco is ook niet aansprakelijk voor slecht functioneren, beschadiging of slijtage veroorzaakt door de onverenigbaarheid van Graco-apparatuur met constructies, toebehoren, apparatuur of materialen die niet door Graco geleverd zijn, en ook niet voor fouten in het ontwerp, bij de fabricage of het onderhoud van constructies, toebehoren, apparatuur of materialen die niet door Graco geleverd zijn.

Deze garantie wordt verleend onder de voorwaarde dat de koper stelt dat die een defect vertoont gefrankeerd wordt verzonden naar een geautoriseerde Graco-verdeler opdat de aanwezigheid van het beweerde defect kan worden geverifieerd. Indien het beweerde defect inderdaad wordt vastgesteld zal Graco de defecte onderdelen kosteloos herstellen of vervangen. De apparatuur zal gefrankeerd worden teruggezonden naar de oorspronkelijke koper. Indien bij de inspectie geen materiaal- of fabricagefouten worden geconstateerd, dan zullen de herstellingen worden uitgevoerd tegen een redelijke vergoeding, in welke vergoeding de kosten van onderdelen, arbeid en vervoer begrepen kunnen zijn.

**DEZE GARANTIE IS EXCLUSIEF, EN TREEDT IN DE PLAATS VAN ENIGE ANDERE GARANTIE, UITDRUKKELIJK OF IMPLICIET, DAARONDER MEDEBEGREPEN MAAR NIET BEPERKT TOT GARANTIES BETREFFENDE VERKOOPBAARHEID OF GESCHIKTHEID VOOR EEN BEPAALDE TOEPASSING.**

Graco's enige verplichting en de enige verhaalsmogelijkheid van de koper in geval van een inbreuk op de garantie is hetgeen hierboven is beschreven. De koper gaat ermee akkoord dat geen andere verhaalsmogelijkheid (daarin medebegrepen, maar niet beperkt tot vergoeding van incidentele schade of van vervolgschade door winstderving, gemiste verkoopopbrengsten, letsel aan personen of materiële schade, of welke andere incidentele verliezen of vervolgv verliezen dan ook) aanwezig is. Elke klacht wegens inbreuk op de garantie moet binnen twee (2) jaar na aankoopdatum worden kenbaar gemaakt.

Graco geeft geen garantie en wijst elke impliciete garantie af betreffende verkoopbaarheid of geschiktheid voor een bepaalde toepassing, met betrekking tot toebehoren, apparatuur, materialen of componenten die Graco geleverd, maar niet vervaardigd heeft. Deze onderdelen die door Graco geleverd, maar niet vervaardigd zijn (zoals elektromotoren, schakelaars, slangen, etc.), zijn onderworpen aan de garantie, indien verleend, van de fabrikant ervan. Graco zal aan de koper redelijke ondersteuning verlenen bij het aanspraak maken op die garantie.

Graco is in geen geval aansprakelijk voor indirecte, incidentele of speciale schade of vervolgschade die het gevolg is van het feit dat Graco zulke apparatuur heeft geleverd, of van de uitrusting, de werking, of het gebruik van producten of andere goederen op deze wijze verkocht, ongeacht of die ontstaat door inbreuk op een contract, inbreuk op garantie, nalatigheid van Graco, of anderszins.

## **FOR GRACO CANADA CUSTOMERS**

The parties acknowledge that they have required that the present document, as well as all documents, notices and legal proceedings entered into, given or instituted pursuant hereto or relating directly or indirectly hereto, be drawn up in English. Les parties reconnaissent avoir convenu que la rédaction du présente document sera en Anglais, ainsi que tous documents, avis et procédures judiciaires exécutés, donnés ou intentés à la suite de ou en rapport, directement ou indirectement, avec les procédures concernées.

*Alle teksten en illustraties in dit document geven de laatst bekende productinformatie op het moment van publicatie weer. Graco behoudt zich het recht voor om op ieder moment wijzigingen aan te brengen zonder voorafgaande kennisgeving.*

**Verkoopkantoren:** Minneapolis, MN; Plymouth.  
**Kantoren in buitenland:** België; China; Japan; Korea

**GRACO N.V.; Industrieterrein — Oude Bunders;  
Slakweidestraat 31, 3630 Maasmechelen, Belgium  
Tel.: 32 89 770 700 - Fax: 32 89 770 777**

GEDRUKT IN BELGIË 307-880 01/99