

Sets Gesplitst spuitstuk

3A3612E

NL

Voor de ombouw van een Husky™ 307 Membraanpomp naar een dubbele materiaal­inlaat of -uitlaat

Onderdeelnr. 237210

Voor Husky 307 Polypropyleen Pomp

Onderdeelnr. 237211

Voor Husky 307 Acetaal Pomp



Belangrijke veiligheidsinstructies

Lees alle waarschuwingen en instructies in deze handleiding. Bewaar deze instructies.

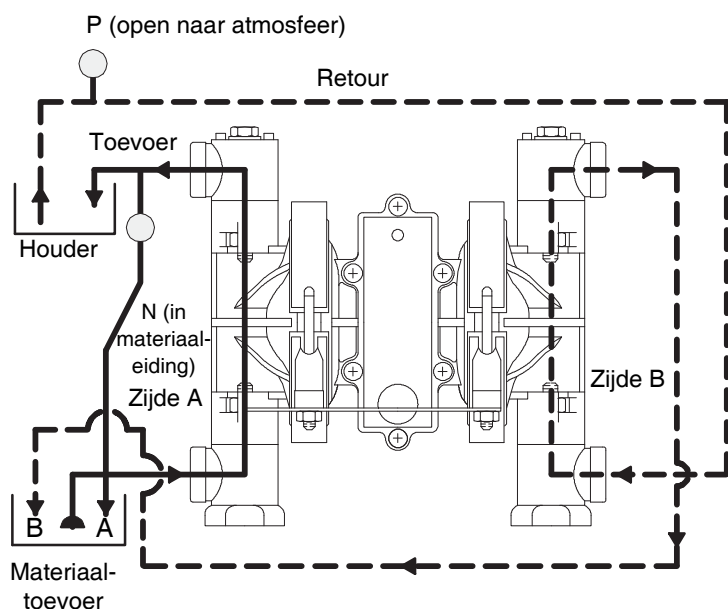
Installatie

Met de set Gesplitst spuitstuk kunt u de Husky 307 Pomp ombouwen naar een inlaatspruitstuk met dubbele materiaal-inlaat, uitlaatspruitstuk met dubbele materiaaluitlaat of beide. Zie Fig. 1, 2, en 3 voor bepaalde toepassingen. Zie pagina 3 voor het installeren van de set.

OPMERKING: Wanneer u de in- en uitlaatspruitstukken wilt ombouwen, hebt u twee sets nodig.

INSTALLATIE MET HOUDER VULLEN

Maakt gebruik van spuitstukken met dubbele inlaat en dubbele uitlaat.



Uitleg van het systeem

Bij deze installatie wordt materiaal vanuit de toevoerhouder naar een van de spuitstuginlaten gezogen. Wanneer het naaldventiel voor het materiaal (N) is gesloten, wordt het materiaal door zijde A en naar buiten naar de houder gepompt. Wanneer het naaldventiel aan de luchtzijde (P) wordt geopend, wordt er lucht in de retourleiding voor het materiaal gezogen, zodat er minder materiaal naar de pomp (zijde B) wordt geretourneerd dan er aan de houder wordt geleverd.

Wanneer u het materiaal wilt circuleren, sluit ventielen P en N.

Wanneer u het peil van het materiaal in de houder wilt verlagen, sluit ventiel P en open ventiel N.

Wanneer u het peil van het materiaal in de houder wilt verhogen, sluit ventiel N en open ventiel P.

Dit is een basissysteem. Er kan aanvullende apparatuur worden gebruikt zoals solenoiden en vlotters voor een geautomatiseerd systeem. Neem contact op met uw Graco-vertegenwoordiger voor meer informatie.

Afb. 1

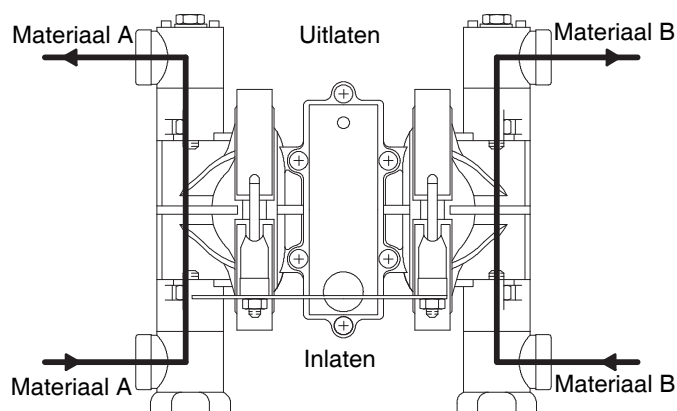
03914

TWEE MATERIELEN NAAR TWEE BESTEMMINGEN

Maakt gebruik van spuitstukken met dubbele inlaat en dubbele uitlaat.

Uitleg van het systeem

Levert twee materialen, zoals twee kleuren inkt, naar twee aparte bestemmingen. Wordt gebruikt voor installaties waar pulsering geen problemen veroorzaakt.



03913

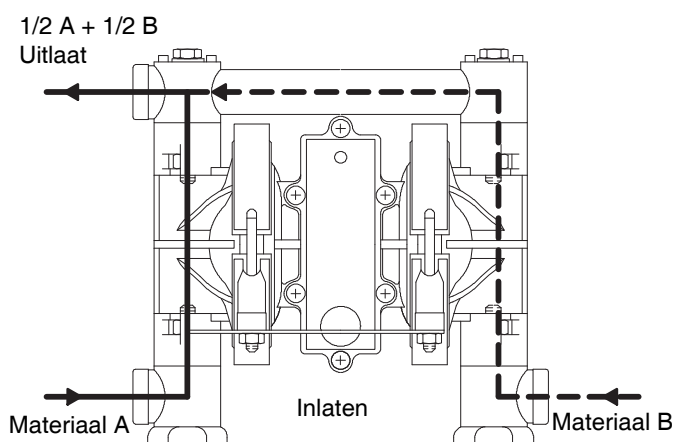
Afb. 2

MENGVERHOUDING 1:1 (bij benadering)

Maakt gebruik van spuitstukken met dubbele inlaat en enkele uitlaat.

Uitleg van het systeem

Mengt twee materialen, zoals antivries en water, met een verhouding van ongeveer 1:1. De minimale materiaaluitvoer moet in stappen van 3 quarts zijn voor een verhouding van 1:1 bij benadering. Lagere uitvoerhoeveelheden kunnen leiden tot een ongelijke mengverhouding.



03915

Afb. 3

Installatie

Installatieprocedure

WAARSCHUWING

Drukontlastingsprocedure

Het systeem blijft onder druk staan totdat het handmatig wordt ontlast. Om het risico te verminderen van ernstige verwondingen door vloeistof onder druk, die per ongeluk uit de kraan spuit of spat, moet u deze procedure steeds volgen wanneer u

1. Sluit de luchttoevoer naar de pomp af.
 2. Open de doseerkraan, wanneer gebruikt.
 3. Open de aftapkraan om alle druk te ontlasten, waarbij u een opvangvat klaar houdt of het uitstromend materiaal in op te vangen.
1. Volg de **Drukontlastingsprocedure** hierboven.
 2. Koppel de inlaat- en/of uitlaatleidingen voor materiaal los van de pompspruitstukken.
 3. Verwijder het inlaat- en/of uitlaatspruitstuk voor materiaal, zoals uitgelegd in de pomphandleiding 308553. Verwijder de bevestigingsmiddelen (A, B) en de pootjes (D).

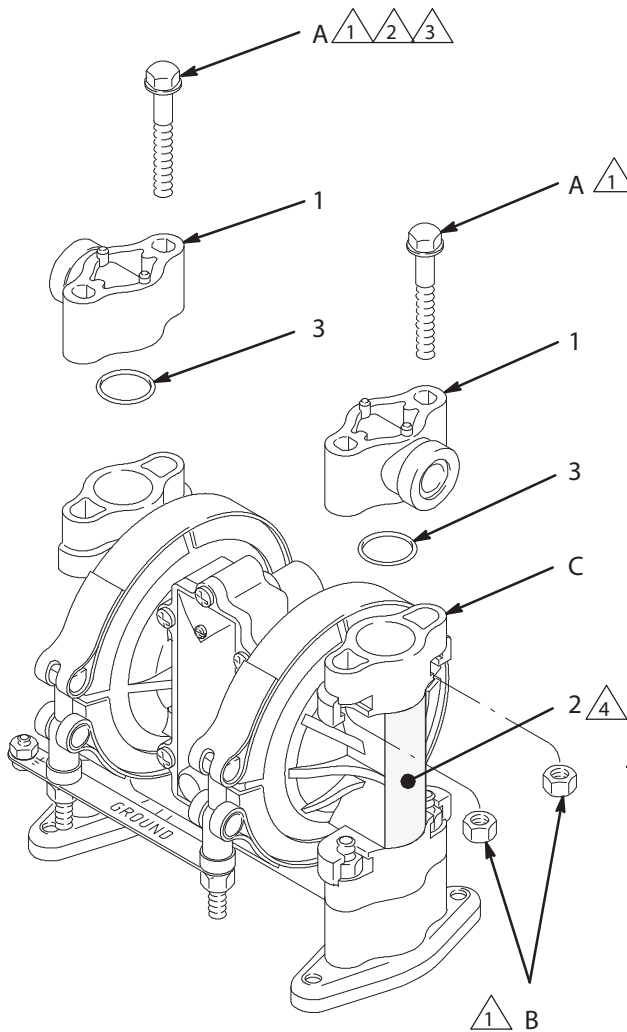
4. Verwijder de buitenste O-ring uit elk deksel (C) en vervang ze door nieuwe O-ringen (3) uit de set. Zie AFB. 4.

OPMERKING: Bij acetaal pompen worden schroeven (A) en moeren (B) gebruikt om de spruitstukken te bevestigen, zie AFB. 4. Voor polypropyleen pompen worden moeren, afdichtingsringen en trekstangen gebruikt; zie handleiding 308553.

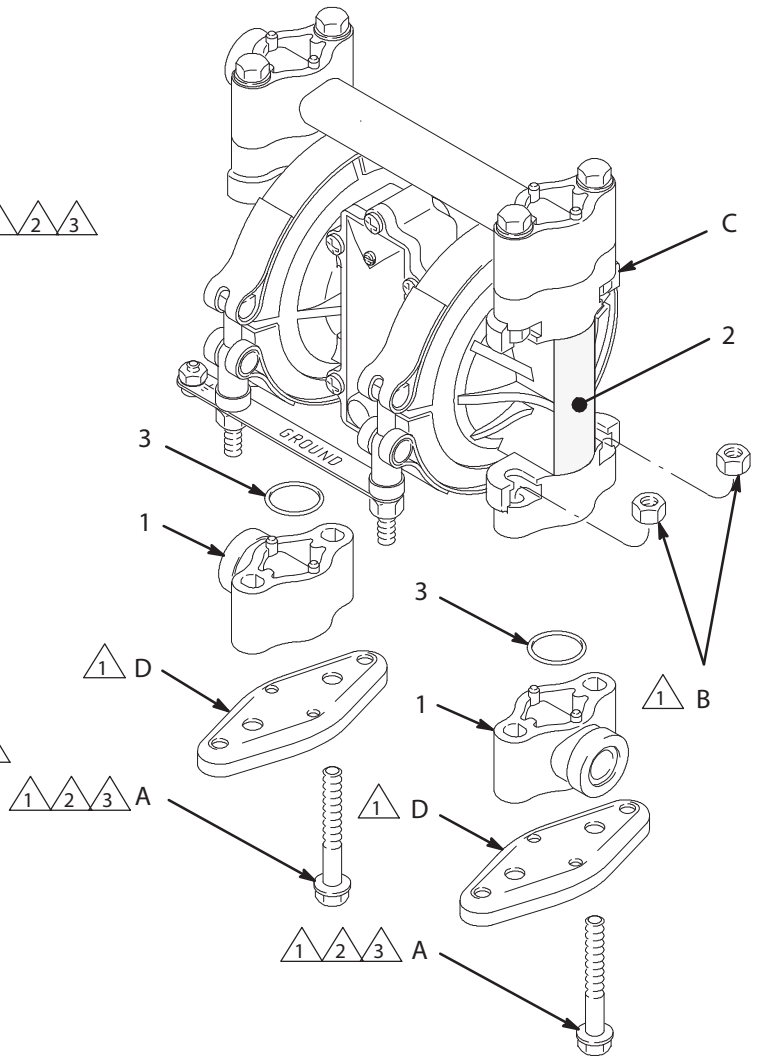
5. Installeer de gesplitste spruitstukken (1). Breng draaddichtingsmiddel op de schroeven aan en draai ze aan met 5,6 - 6,8 N•m. **Draai niet te vast aan.** Zie **Aanhaalvolgorde** op pagina 5.
6. Het waarschuwingslabel (2) in de set vervangt het label op het standaard uitlaatspruitstuk dat in stap 3 is verwijderd. Reinig eerst het pompdeksel (C) met een geschikt oplosmiddel zodat het label permanent blijft kleven en installeer dan het label zoals aangegeven.
7. Sluit de inlaat- en/of uitlaatleidingen voor materiaal stevig aan op de spruitstukken en neem de pomp weer in gebruik.
8. Natuurlijke met polypropyleen versterkte materialen in de pompen kunnen door langdurige blootstelling aan uv-straling aangetast raken. Stel de pomp of componenten ervan daarom niet langere tijd bloot aan direct zonlicht, om schade en letsel te voorkomen.

Installatie

Een spuitstuk met gesplitste uitlaat monteren



Een spuitstuk met gesplitste inlaat monteren



⚠ Onderdeel van de pomp; niet meegeleverd in de set.

⚠ Draadsmeermiddel aanbrengen.

⚠ Draai aan met 5,6 - 6,8 N•m. Draai niet te vast aan.

⚠ Zie de **WAARSCHUWING** hieronder.

03912

Afb. 4

⚠ WAARSCHUWING

Op het waarschuwingslabel (2) in de set staat belangrijke informatie voor de veilige bediening van deze pomp. Reinig het oppervlak van het deksel (C) met een geschikt oplosmiddel en breng het label aan zoals afgebeeld.

Onderdelen

Onderdeelnr. 237210 Set Gesplitst spuitstuk Voor polypropyleen pompen

Ref. nr.	Onderdeelnr.	Omschrijving	Aantal
1	190151	SPRUITSTUK, gesplitst; polypropyleen	2
2	187732	LABEL, waarschuwings-	1
3	111603	O-RING; PTFE	2

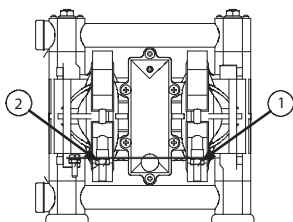
Onderdeelnr. 237211 Set Gesplitst spuitstuk Voor acetaal pompen

Ref. nr.	Onderdeelnr.	Omschrijving	Aantal
1	190152	SPRUITSTUK, gesplitst; acetaal	2
2	187732	LABEL, waarschuwings-	1
3	111603	O-RING; PTFE	2

Aanhaalvolgorde

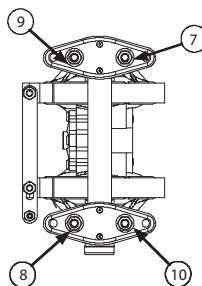
Volg altijd de aanhaalvolgorde als u de instructie krijgt om bevestigingsmateriaal aan te draaien.

1. Materiaaldeksels links/rechts
Draai de bouten aan met 5,6 - 6,8 N•m.



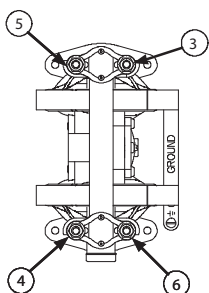
VOORAANZICHT

3. Inlaatspruitstuk naar materiaaldeksel
Draai de bouten aan met 5,6 - 6,8 N•m.



ONDERAANZICHT

2. Uitlaatspruitstuk naar materiaaldeksel
Draai de bouten aan met 5,6 - 6,8 N•m.



BOVENAANZICHT

Graco-standaardgarantie voor Husky-pomp

Graco garandeert dat alle in dit document genoemde en door Graco vervaardigde apparatuur waarop de naam Graco vermeld staat, op de datum van verkoop voor gebruik door de oorspronkelijke koper vrij is van materiaal- en fabricagefouten. Met uitzondering van speciale, uitgebreide, of beperkte garantie zoals gepubliceerd door Graco, zal Graco, gedurende een periode van twaalf maanden na verkoopdatum, elk onderdeel van de apparatuur dat naar het oordeel van Graco gebreken vertoont herstellen of vervangen. Deze garantie is alleen van toepassing op voorwaarde dat de apparatuur conform de schriftelijke aanbevelingen van Graco geïnstalleerd, bediend en onderhouden werd.

Normale slijtage en veroudering, of slecht functioneren, beschadiging of slijtage veroorzaakt door onjuiste installatie, verkeerde toepassing, slijpend materiaal, corrosie, onvoldoende of onjuist uitgevoerd onderhoud, nalatigheid, ongeval, eigenmachtige wijzigingen aan de apparatuur, of het vervangen van Graco-onderdelen door onderdelen van andere herkomst, vallen niet onder de garantie en Graco is daarvoor niet aansprakelijk. Graco is ook niet aansprakelijk voor slecht functioneren, beschadiging of slijtage veroorzaakt door de onverenigbaarheid van Graco-apparatuur met constructies, toebehoren, apparatuur of materialen die niet door Graco geleverd zijn, en ook niet voor fouten in het ontwerp, bij de fabricage of het onderhoud van constructies, toebehoren, apparatuur of materialen die niet door Graco geleverd zijn.

Deze garantie wordt verleend onder de voorwaarde dat de apparatuur waarvan de koper stelt dat die een defect vertoont gefrankeerd wordt verzonden naar een erkende Graco dealer opdat de aanwezigheid van het beweerde defect kan worden geverifieerd. Indien het beweerde defect inderdaad wordt vastgesteld, zal Graco de defecte onderdelen kosteloos herstellen of vervangen. De apparatuur zal gefrankeerd worden teruggezonden naar de oorspronkelijke koper. Indien bij de inspectie geen materiaal- of fabricagefouten worden geconstateerd, dan zullen de herstellingen worden uitgevoerd tegen een redelijke vergoeding, in welke vergoeding de kosten van onderdelen, arbeid en vervoer begrepen kunnen zijn.

DEZE GARANTIE IS EXCLUSIEF EN TREEDT IN DE PLAATS VAN ENIGE ANDERE GARANTIE, UITDRUKKELIJK OF IMPLICIET, WAARONDER MAAR NIET BEPERKT TOT GARANTIES BETREFFENDE VERKOOPBAARHEID OF GESCHIKTHEID VOOR EEN BEPAALDE TOEPASSING.

De enige verplichting van Graco en het enige verhaal van de klant bij schending van de garantie is zoals hierboven bepaald is. De koper gaat ermee akkoord dat geen andere verhaalmogelijkheid (waaronder, maar niet beperkt tot vergoeding van incidentele schade of van vervolgschade door winstderving, gemiste verkoopopbrengsten, letsel aan personen of materiële schade, of welke andere incidentele verliezen of vervolgv verliezen dan ook) aanwezig is. Elke klacht wegens inbreuk op de garantie moet binnen twee jaar na aankoopdatum kenbaar worden gemaakt.

GRACO GEEFT GEEN GARANTIE EN WIJST ELKE IMPLICIETE GARANTIE AF BETREFFENDE VERKOOPBAARHEID OF GESCHIKTHEID VOOR EEN BEPAALDE TOEPASSING, MET BETREKKING TOT TOEBEHOREN, APPARATUUR, MATERIALEN OF COMPONENTEN DIE GRACO GELEVERD, MAAR NIET VERVAARDIGD HEEFT. Deze items, die verkocht, maar niet vervaardigd worden door Graco (zoals elektrische motoren, schakelaars, slangen, enz.) zijn, indien van toepassing, onderhevig aan de garantie van de fabrikant. Graco zal aan de koper redelijke ondersteuning verlenen bij het aanspraak maken op die garantie.

Graco is in geen geval aansprakelijk voor indirecte, incidentele, speciale of gevolgschade die het gevolg is van het feit dat Graco dergelijke apparatuur heeft geleverd, of van de uitrusting, de werking, of het gebruik van producten of andere goederen op deze wijze verkocht, ongeacht of die ontstaat door inbreuk op een contract, inbreuk op garantie, nalatigheid van Graco, of anderszins.

FOR GRACO CANADA CUSTOMERS

The parties acknowledge that they have required that the present document, as well as all documents, notices and legal proceedings entered into, given or instituted pursuant hereto or relating directly or indirectly hereto, be drawn up in English. Les parties reconnaissent avoir convenu que la rédaction du présent document sera en Anglais, ainsi que tous documents, avis et procédures judiciaires exécutés, donnés ou intentés à la suite de ou en rapport, directement ou indirectement, avec les procédures concernées.

Graco-informatie

De meest recente informatie over de producten van Graco vindt u op www.graco.com.

Voor informatie over octrooien zie www.graco.com/patents

VOOR HET PLAATSEN VAN BESTELLINGEN: neem contact op met uw Graco-distributeur of bel het volgende nummer voor een dealer bij u in de buurt:

Telefoon: 612-623-6921 **of gratis:** 1-800-328-0211 **Fax:** 612-378-3505

Alle geschreven en afgebeelde gegevens in dit document geven de meest recente productinformatie weer zoals bekend op het tijdstip van publicatie.

Graco behoudt zich het recht voor te allen tijde wijzigingen aan te brengen zonder bericht vooraf.

Vertaling van de originele instructies. This manual contains Dutch. MM 308439

Hoofdkantoor Graco: Minneapolis

Kantoren in buitenland: België, China, Japan, Korea

GRACO INC. P.O. BOX 1441 MINNEAPOLIS, MN 55440-1441

Copyright 1994, Graco Inc. Alle productielocaties van Graco zijn ISO 9001-gecertificeerd.

www.graco.com

Revisie E, augustus 2019