

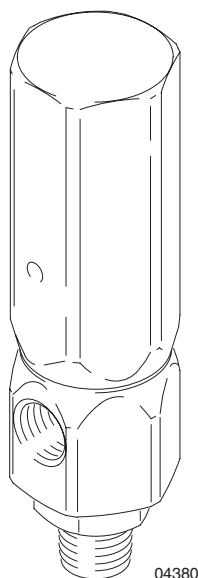
## Trykaflastningsventil

308547D

Rev. D



Læs advarslerne og vejledningen.



04380

### ADVARSEL

For at nedsætte risikoen for alvorlig personskade, herunder væskeinjicering, sprøjt i øjnene eller på huden og skader forårsaget af bevægelige dele, samt risikoen for brand eller eksplosion, skal følgende forholdsregler følges:

- Luft- og væsketrykket i systemet skal altid reduceres før eftersyn af ventilen.
- Sørg for, at systemets væskearbejdstryk ligger inden for det anbefalede arbejdsstrykomsråde for den pågældende trykaflastningsventil. Der kan opstå væskeudsivning, utilsigtet ventilåbning eller komponentsprængninger, hvis systemets arbejdsstryk ikke ligger inden for det anbefalede arbejdsstrykomsråde.
- Trykaflastningsventilen må ikke modificeres, fjernes eller tilstoppes.
- Ventilen skal holdes i god driftstilstand, og den skal rengøres dagligt, hvis der anvendes materialer med fyldstoffer. Disse materialer kan blokere de indvendige bevægelige dele i ventilen.
- Advarselmærkaten må ikke fjernes. Den indeholder vigtige advarsler og vejledninger. Ekstra advarselmærkater kan bestilles gratis fra Graco.
- Hele systemet, herunder trykaflastningsventilen, skal jordforbindes, når der pumpes brændbare væsker.

# Modeloversigt

Trykaflastningsventiler forhindrer dannelse af overtryk i systemet. I nedenstående tabel opføres ventilens åbningstryk, dvs. hvornår ventilen åbnes, samt det anbefalede arbejdstryksområde for hver enkelt ventil.

Model, serie A	Åbningstryk, bar (MPa)	Anbefalet arbejdstryksområde, bar (MPa)
237060	52 (5,2)	33–40 (3,3–4,0)
237061	103 (10,3)	66–79 (6,6–7,9)
237112	155 (15,5)	97–124 (9,7–12,4)
237062	207 (20,7)	124–159 (12,4–15,9)
237073	259 (25,9)	159–200 (15,9–20,0)
237063	310 (31,0)	200–248 (20,0–24,8)
237074	414 (41,4)	248–345 (24,8–34,5)

## Installation

- Installer ventilen i pumpeafgangen med passende fittings.
- Installer en afgangsledning fra aflastningsafgangen med 1/2" npt-gevind (han) nederst på ventilen til tilførselsbeholderen eller en affaldsbeholder.
- Afgangsledningen må IKKE forbindes til en ledning under tryk, f.eks. overførselsledningen mellem en fødepumpe og doseringspumpen.

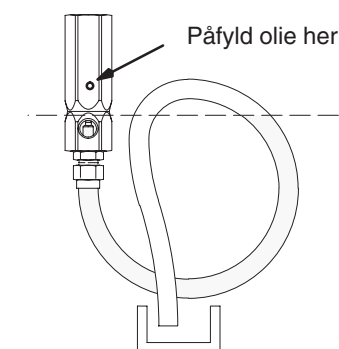


Fig. 1

04522

### ⚠ ADVARSEL

Materialer, der hærdes ved kontakt med luften, kan nedsætte ventilens evne til at forhindre overtryk, hvilket kan medføre komponentsprængning og alvorlig personskade.

- I forbindelse med materialer, der hærdes ved kontakt med luften, skal der indsættes en sløjfe på afgangsledningen. Ledningen skal fyldes med en forenelig olie for at forhindre tilstopning af afgangsledningen efter trykaflastning. Se Fig. 1. Afgangsledningen må ikke forbindes til tilførselsbeholderen. Dermed forhindres forurening fra olien. Hætten skal også påfyldes forenelig olie gennem hullet for at forhindre nålen/pakningen i at brænde sammen i tilfælde af væskeudsvingning.

### Typisk installation

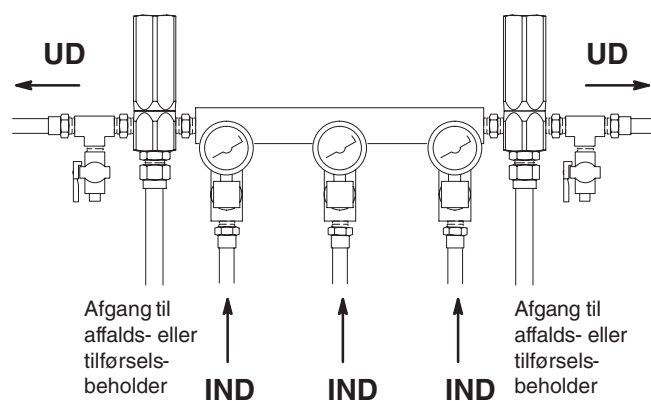
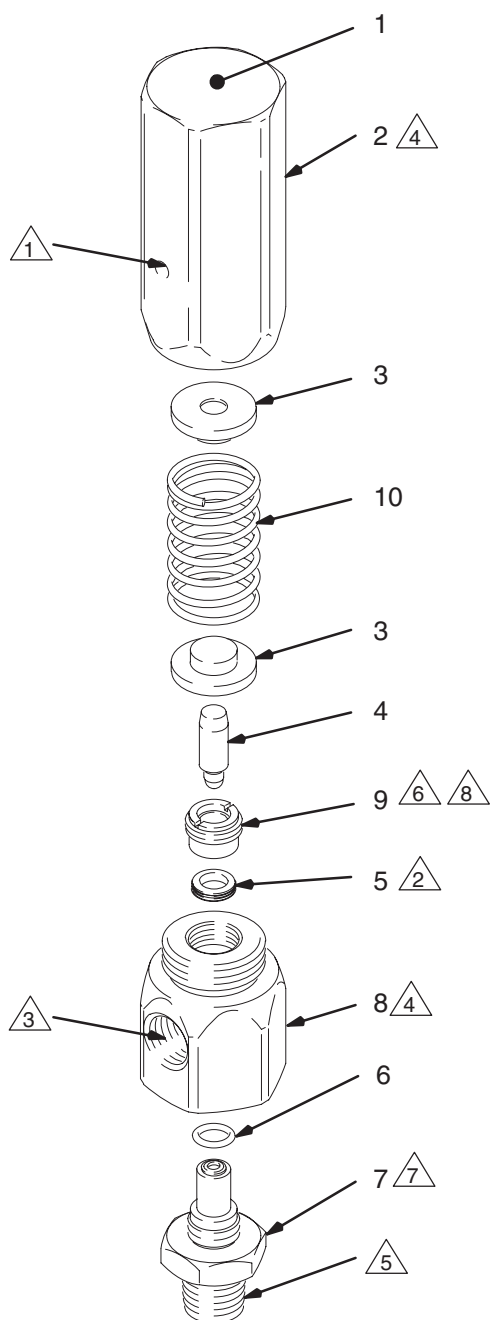


Fig. 2

04691

# Dele



Ref. nr.	Delnr.	Beskrivelse	Antal
1	290078	MÆRKAT, advarsels-	1
2		FJEDERHUS	1
3	189992	STYR, fjeder-	2
4✓	237018	NÅL, ventil-	1
5✓	111364	PAKNING; fjederbelastet; grafitfyldt PTFE	1
6✓	107505	PAKNING, O-rings-	1
7✓	237019	SÆDE, ventil-	1
8	189994	HUS, ventil-	1
9	189997	HOLDER, paknings-	1
10		FJEDER	1

✓ Disse dele bør være til rådighed for at nedsætte nedetiden.

## BEMÆRKNINGER:

- △ 1 Udsift pakningen (ref. nr. 5), hvis der konstateres udsivning.
- △ 2 Påfør smøremiddel. Læberne skal vende mod huset (ref. nr. 8).
- △ 3 1/2" npt-gevind (hun), indgang og udgang.
- △ 4 Påfør smøremiddel. Tilspænd med et moment på 68–81 Nm.
- △ 5 1/2" npt-gevind (han), aflastningsafgang.
- △ 6 Påfør smøremiddel, der forhindrer fastbrænding. Tilspænd med et moment på 18–20 N.m.
- △ 7 Påfør smøremiddel, der forhindrer fastbrænding. Tilspænd med et moment på 102–105 N.m.
- △ 8 14 mm styreforbindelsesfatning påkrævet.

## Tekniske data

Ventiltipe .....	fjederbelastet nål
Ind- og afgangsstørrelse .....	1/2" npt-gevind (hun)
Aflastningsafgang, størrelse .....	1/2" npt-gevind (han)
Våddele .....	304 rustfrit stål, grafitfyldt PTFE, hårdmetal (nikkelbindemiddel)
Støjniveau .....	< 70 dBA

04381

# Gracos Standardgaranti

Graco garanterer, at alt udstyr, som er fremstillet af Graco, og som bærer Gracos navn, er fri for materiale- eller fabrikationsfejl på den dato, hvor det sælges af den autoriserede Graco-forhandler til den oprindelige køber med anvendelse for øje. Med undtagelse af eventuelle særlige, udvidede eller begrænsede garantier, der måtte blive udstedt af Graco, påtager Graco sig i en periode på tolv måneder fra købsdatoen at reparere eller udskifte enhver del af udstyret, som Graco finder at være fejlbehæftet. Denne garanti gælder kun, når udstyret installeres, betjenes og vedligeholdes i henhold til de af Graco anbefalede skriftlige anvisninger.

Denne garanti dækker ikke – og Graco påtager sig intet ansvar for – almindelig slitage eller eventuelle funktionsfejl, beskadigelser eller slitage, der skyldes ukorrekt installation, anvendelse til forkerte formål, slid, korrosion, utilstrækkelig eller forkert vedligeholdelse, forsømmelighed, uheld, ikke-autoriserede tekniske indgreb eller udskiftning med komponentdele, der ikke er fremstillet af Graco. Graco påtager sig endvidere intet ansvar for funktionsfejl, beskadigelse eller slitage, der måtte skyldes, at det af Graco leverede udstyr ikke er foreneligt med konstruktioner, tilbehør, udstyr eller materialer, der ikke er leveret af Graco, eller som måtte skyldes ukorrekt konstruktion, fremstilling, installation, betjening eller vedligeholdelse af systemer, tilbehør, udstyr og materialer, der ikke er leveret af Graco.

Denne garanti er betinget af, at det udstyr, der hævdes at være fejlbehæftet, indsendes franko til en autoriseret Graco-forhandler til undersøgelse af den påståede fejl. Hvis den påståede fejl kan accepteres, foretager Graco reparation eller udskiftning af alle defekte dele uden beregning. Udstyret vil derefter blive sendt franko til den oprindelige køber. Såfremt en undersøgelse af udstyret ikke måtte afsløre nogen materiale- eller fabrikationsfejl, vil reparationen blive udført mod et rimeligt gebyr, der kan omfatte udgifter til dele, arbejds løn og forsendelse.

**DENNE GARANTI ER DEN ENESTE, OG DEN TRÆDER I STEDET FOR ENHVER ANDEN GARANTI, DET VÆRE SIG UDTRYKKELIG ELLER STILTIENDE, HERUNDER, MEN IKKE BEGRÆNSET TIL, GARANTI OM SALGBARHED ELLER GARANTI OM EGNETHED TIL ET BESTEMT FORMÅL.**

Gracos eneste forpligtelse og købers eneste afhjælpningsret i tilfælde af garantibrud er som ovenfor beskrevet. Køberen accepterer, at denne ikke har nogen anden afhjælpningsret (herunder, men ikke begrænset til, dermed forbunden eller deraf følgende erstatning for driftstab, tabt arbejdsfortjeneste, personskade eller tingskade eller noget andet deraf afledt eller følgende tab). Ethvert søgsmål for garantibrud skal anlægges inden to (2) år fra købsdatoen.

Graco giver ingen garantiydelse og frasiger sig enhver garantiydelse for salgbarhed og egnethed til et bestemt formål i forbindelse med tilbehør, udstyr, materialer eller komponenter, der sælges af, men ikke er fremstillet af Graco. Sådanne genstande, der sælges men ikke er fremstillet af Graco (f.eks. elektromotorer, kontakter, slanger osv.), er omfattet af sådanne eventuelle garantier, som ydes af producenterne af disse genstande. Graco vil i rimeligt omfang bistå køberen i forbindelse med krav, der rejses som følge af brud på sådanne garantiforpligtelser.

Graco påtager sig under ingen omstændigheder erstatningsansvar for indirekte, afledte, særlige eller sekundære skader som følge af Gracos levering af udstyr i forbindelse hermed eller som følge af leverance, ydelse eller anvendelse af produkter eller andre varer, der sælges i forbindelse hermed, uanset om sådanne skader skyldes kontraktbrud, garantibrud, forsømmelighed fra Gracos side eller andre forhold.

*Dette dokument - såvel tekst som illustrationer - afspejler de senest tilgængelige produktoplysninger på tidspunktet for offentliggørelsen heraf. Graco forbeholder sig ret til at foretage ændringer uden forudgående varsel.*

**Salgskontorer (USA):** Minneapolis, MN; Plymouth  
**Salgskontorer (udland):** Belgien; Kina; Japan; Korea

**GRACO N.V.; Industrieterrein — Oude Bunders;  
Slakweidestraat 31, 3630 Maasmechelen, Belgium  
Tel.: 32 89 770 700 – Fax: 32 89 770 777**

TRYKT I BELGIEN 308547 01/02