

Πιστόλι Βαφής Ultra-lite™

309495A

Αναθ. Α

Συμβατό με χρώματα με βάση το νερό

Μέγιστη Πίεση Εργασίας 280 bar (28 MPa)

Μοντέλο 245820, Σειρά Α

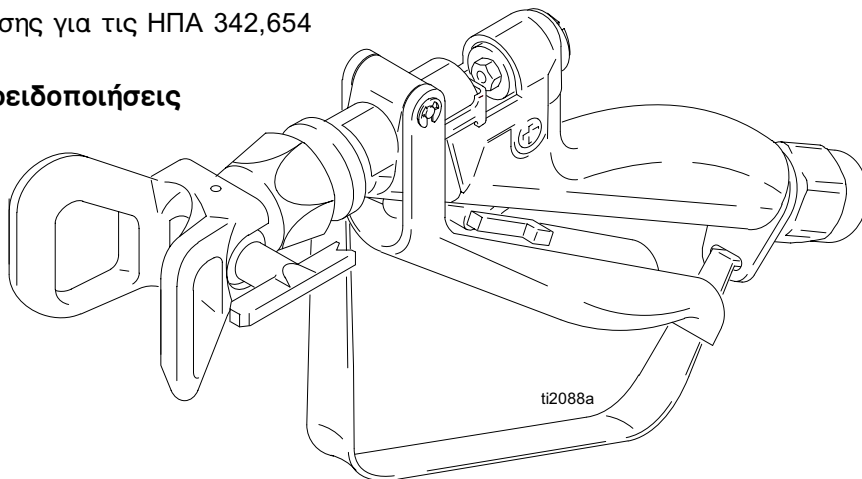
Περιλαμβάνει μπεκ GHD 631, 635, 643, 651; προφυλακτήρα μπεκ GHD και στροφέα

Βελόνα βαλβίδας με μπίλια στην άκρη – συμβατό με τραχύ υλικό

Αρ. Απόφασης Κατοχύρωσης για τις ΗΠΑ 342,654



Διαβάστε τις προειδοποιήσεις και τις οδηγίες.



Πίνακας Περιεχομένων

Προειδοποίηση	2
Λειτουργία	3
Συντήρηση	5
Εξαρτήματα	10
Τεχνικά Στοιχεία	11
Εγγύηση Graco	12

CE

GRACO N.V.; Industrieterrein — Oude Bunders;
Slakweidestraat 31, 3630 Maasmechelen, Belgium
Tel.: 32 89 770 700 – Fax: 32 89 770 777

©COPYRIGHT 2002, GRACO INC.

ΕΓΚΕΚΡΙΜΕΝΗ ΠΟΙΟΤΗΤΑ, ΠΡΩΤΟΠΟΡΟΣ ΤΕΧΝΟΛΟΓΙΑ

⚠ ΠΡΟΕΙΔΟΠΟΙΗΣΗ

Κίνδυνος ανάφλεξης και έκρηξης: Οι αναθυμιάσεις από το χρώμα και το διαλύτη ενδέχεται να προκαλέσουν ανάφλεξη ή εκρήξη.

Για να αποφύγετε τυχόν ανάφλεξη και έκρηξη:

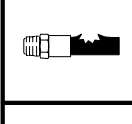
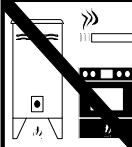
- Χρησιμοποιείτε μόνο σε χώρους με άριστο αερισμό.
- Εξουδετερώνετε όλες τις πιθανές πηγές ανάφλεξης, όπως λυχνίες καθοδήγησης, τσιγάρα και πλαστικά υφάσματα (κίνδυνος δημιουργίας στατικών τόξων). Μη συνδέετε ή αποσυνδέετε τα καλώδια τροφοδότησης και μην ανάβετε ή σβήνετε τα φώτα στο χώρο της βαφής.
- Γειώνετε το Μηχάνημα Βαφής, το αντικείμενο που βάφετε, τα δοχεία του χρώματος και του διαλύτη.
- Όταν τραβάτε τη σκανδάλη σηματοδοτώντας το δοχείο κρατάτε το πιστόλι σταθερά στο πλάι του γειωμένου δοχείου.
- Χρησιμοποιείτε μόνο αγώγιμο σωλήνα βαφής airless.
- Μη χρησιμοποιείτε 1,1,1-τριχλωροεθάνιο, χλωριούχο μεθυλένιο, άλλους διαλύτες αλογονωμένου υδρογονάνθρακα ή ρευστά που περιέχουν τέτοιους διαλύτες σε υπό πίεση εξοπλισμό αλουμινίου. Σε αντίθετη περίπτωση ενδέχεται να προκληθεί χημική αντίδραση, με πιθανότητα έκρηξης.
- Για να αποφεύγεται ο κίνδυνος ηλεκτροπληξίας, χρησιμοποιείτε μόνο γειωμένη έξοδο. Κατά την επισκευή, απενεργοποιείτε (θέση OFF) και αποσυνδέετε το μηχάνημα βαφής.

Κίνδυνος έγχυσης ρευστού και κίνδυνος υψηλής πίεσης: Ψεκασμός ή διαρροές με υψηλή πίεση ενδέχεται να προκαλέσουν έγχυση ρευστού στον οργανισμό.

Για να αποφύγετε την έγχυση, φροντίζετε πάντα:

- Να ασφαρίζετε τη σκανδάλη με την ασφάλεια όταν δεν χρησιμοποιείτε το μηχάνημα βαφής.
- Να αποφεύγετε την επαφή με το μπεκ και τις διαρροές.
- Να μην βάφετε ποτέ χωρίς προφυλακτήρα για το μπεκ.
- Να προβαίνετε σε **ΕΚΤΟΝΩΣΗ ΤΗΣ ΠΙΕΣΗΣ** όταν διακόπτετε την βαφή ή αρχίζετε συντήρηση του μηχανήματος βαφής.
- Να μην χρησιμοποιείτε εξαρτήματα με ονομαστική πίεση λειτουργίας χαμηλότερη από τη *Μέγιστη Πίεση Λειτουργίας του μηχανήματος βαφής*.
- Να μην επιτρέπετε ποτέ τη χρήση της παρούσας μονάδας από παιδιά.

Σε περίπτωση που το υψηλής πίεσης ρευστό διαπεράσει το δέρμα σας, η πληγή μπορεί να φαίνεται ως "ένα απλό κόψιμο". Πρόκειται όμως για σοβαρό τραυματισμό! Ζητήστε αμέσως ιατρική βοήθεια.



⚠ PERICOLO

Pericolo di incendio e di esplosione: Il solvente ed i fumi di vernici possono esplodere o prendere fuoco.

Per prevenire incendi ed esplosioni:

● **Utilizzare solo in aree estremamente ben ventilate.**

- Eliminare tutte le fonti di incendio; come le fiamme pilota, le sigarette e le coperture in plastica (pericolo di archi statici). Non collegare o scollegare i cavi di alimentazione o accendere o spegnere luci nell'area di spruzzatura.
- Collegare a terra lo spruzzatore, l'oggetto che viene spruzzato ed i secchi di vernice e di solvente.
- Tenere ferma la pistola su un lato di un secchio collegato a terra quando si attiva nel secchio.
- Utilizzare solo flessibili della vernice airless conduttivi.
- Nelle pompe di alluminio pressurizzate non utilizzare mai 1,1,1-tricloroetano, cloruro di metilene, altri solventi a base di idrocarburi alogenati o fluidi contenenti tali solventi. Il loro utilizzo può provocare una reazione chimica con una possibile esplosione.
- Per ridurre il rischio di scosse elettriche, utilizzare esclusivamente uscite con messa a terra. Spegner e scollegare durante la riparazione.

Pericolo da iniezione di fluido ed alta pressione: Spruzzi o perdite ad alta pressione possono iniettare fluido nel corpo.

Per prevenire le iniezioni di fluido, sempre:

- Innescare sempre il gancio di sicurezza quando non si spruzza.
- Tenersi lontano dall'ugello e dalle perdite.
- Non spruzzare mai senza la protezione dell'ugello.
- **SCARICARE LA PRESSIONE** se si arresta la spruzzatura o si eseguono interventi di manutenzione sullo spruzzatore.
- Non utilizzare componenti con una pressione inferiore alla *massima pressione di esercizio del sistema*.
- Non consentire ai bambini di utilizzare questa unità.

Se fluido ad alta pressione ferisce la pelle, la lesione può sembrare un "semplice taglio". Ma è una lesione grave. Richiedere assistenza medica immediata.

⚠ ADVERTENCIA

Peligro de incendio o explosión: Los gases de los disolventes y de la pintura pueden inflamarse o provocar una explosión.

Para prevenir incendios y explosiones:

● **Use únicamente en un área muy bien ventilada.**

- Suprima todas las fuentes de ignición; como luces piloto, cigarrillos y arcos estáticos de carpetas plásticas para protección contra pintura. No enchufe ni desenchufe cables de alimentación ni apague ni encienda las luces en un área de pulverización.
- Ponga a tierra el pulverizador, el objeto que recibe el chorro pulverizado, las cubetas de pintura y disolvente.
- Sostenga firmemente la pistola a un lado de la cubeta puesta a tierra cuando dispare dentro de ella.
- Use solamente mangueras para pintura conductora sin aire.
- No utilice nunca tricloroetano-1,1,1, cloruro de metileno ni otros disolventes a base de hidrocarburos halógenos o fluidos que contengan dichos disolventes en un equipo a presión de aluminio. El uso de estas sustancias puede provocar una intensa reacción química, con riesgos de explosión.
- Para reducir el riesgo de la descarga eléctrica, utilice el enchufe puesto a tierra solamente. Apague y desenchufe al reparar.

Peligro de inyección de fluido y alta presión: por la pulverización o las filtraciones a alta presión se pueden inyectar fluidos en el organismo.

Para prevenir la inyección en la piel, siempre:

- Enganche el seguro del gatillo cuando no use el pulverizador.
- No se acerque a la boquilla ni a las filtraciones.
- Nunca aplique fluido pulverizado sin un guardaboquilla.
- Realice el **ALIVIO DE PRESIÓN** si deja de pulverizar fluido o repara el pulverizador.
- No use componentes de capacidad nominal inferior a la *presión máxima de operación del pulverizador*.
- No permita que niños usen esta unidad.

Si fluido de alta presión le penetra la piel, la lesión podría parecer "sólo un corte". ¡Es una lesión seria! Consulte de inmediato al médico.

⚠ WARNING

Fire and explosion hazard: Solvent and paint fumes can ignite or explode.

To help prevent a fire and explosion:

● **Use only in an extremely well ventilated area.**

- Eliminate all ignition sources; such as pilot lights, cigarettes and plastic drop cloths (static arc hazard). Do not plug or unplug power cords or turn lights on or off in spray area.
- Ground Sprayer, object being sprayed, paint and solvent pails.
- Hold gun firmly to side of grounded pail when triggering into pail.
- Use only conductive airless paint hose.
- Do not use 1,1,1-trichloroethane, methylene chloride, other halogenated hydrocarbon solvents or fluids containing such solvents in pressurized aluminum equipment. Such use could result in a chemical reaction, with the possibility of explosion.
- To reduce risk of electric shock, use grounded outlet only. Shut OFF and unplug when repairing.

Fluid injection and high pressure hazard: High pressure spray or leaks can inject fluid into the body.

To help prevent injection, always:

- Engage trigger safety latch when not spraying.
- Keep clear of nozzle and leaks.
- Never spray without a tip guard.
- Do **PRESSURE RELIEF** if you stop spraying or begin servicing sprayer.
- Do not use components rated less than sprayer *Maximum Working Pressure*.
- Never allow children to use this unit.

If high pressure fluid pierces your skin, the injury might look like "just a cut". But it is a serious wound! Get immediate medical attention.

Λειτουργία

Διαδικασία Εκτόνωσης Πίεσης

ΠΡΟΕΙΔΟΠΟΙΗΣ



ΚΙΝΔΥΝΟΣ ΕΓΧΥΣΗΣ

Η πίεση του συστήματος πρέπει να εκτονώνεται με το χέρι ώστε να αποφεύγεται η ακούσια εκκίνηση του μηχανήματος ή ο ακούσιος ψεκασμός. Το υπό υψηλή πίεση ρευστό μπορεί να διαπεράσει το δέρμα και να προκαλέσει σοβαρό τραυματισμό. Για να μειώσετε τον κίνδυνο τραυματισμού από έγχυση, ψεκασμό, ή από κινητά μέρη, ακολουθείτε τη **Διαδικασία Εκτόνωσης Πίεσης** όταν:

- οι οδηγίες απαιτούν εκτόνωση της πίεσης,
- διακόπτετε την βαφή,
- ελέγχετε ή συντηρείτε οιοδήποτε εξοπλισμό του συστήματος,
- εγκαθιστάτε ή καθαρίζετε το μπεκ βαφής.

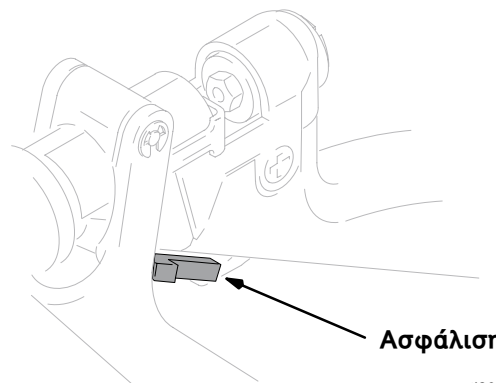
1. Ασφαλίστε την ασφάλεια του πιστολιού.
2. Θέστε το διακόπτη ON/OFF στη θέση OFF και στρέψτε το κομβίο χειρισμού της διάταξης ελέγχου της πίεσης στο μηδέν.
3. Αποσυνδέστε το καλώδιο τροφοδότησης ισχύος από το ρευματοδότη.
4. Απασφαλίστε την ασφάλεια σκανδάλης του πιστολιού. Κρατήστε σταθερά το μεταλλικό τμήμα του πιστολιού στο γειωμένο μεταλλικό δοχείο. Πιέστε τη σκανδάλη για να εκτονώσετε την πίεση.
5. Ασφαλίστε την ασφάλεια του πιστολιού.
6. Ανοίξτε τη βαλβίδα εκτόνωσης της πίεσης. Αφήστε την ανοικτή μέχρι την επόμενη βαφή.

Εάν υπάρχουν ενδείξεις ότι το μπεκ βαφής ή ο σωλήνας έχουν φράξει τελείως, ή ότι η πίεση δεν εκτονώθηκε πλήρως μετά την εκτέλεση των ανωτέρω ενεργειών, χαλαρώστε ΠΟΛΥ ΑΡΓΑ το περικόχλιο συγκράτησης του προφυλακτήρα του μπεκ ή το συζευκτήρα του άκρου του σωλήνα για να εκτονώσετε σταδιακά την πίεση. Στη συνέχεια, χαλαρώστε πλήρως και καθαρίστε το μπεκ ή το σωλήνα.

Ασφάλεια Σκανδάλης Πιστολιού

1. Για να ασφαλίσετε την ασφάλεια του πιστολιού, ελευθερώστε τη σκανδάλη και περιστρέψτε την ασφάλεια προς τη σκανδάλη, Σχ. 1.

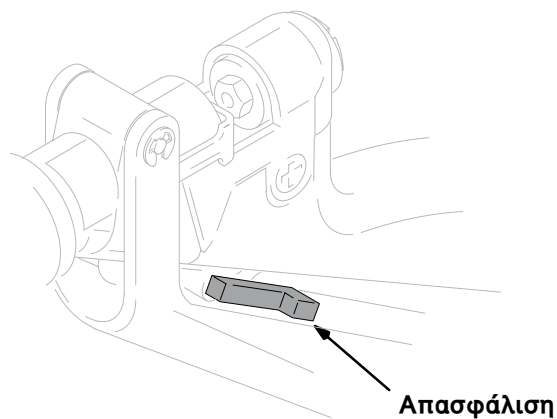
ΣΗΜΕΙΩΣΗ: Μην ανοίγετε απότομα τη βαλβίδα της σκανδάλης όταν η ασφάλεια είναι ασφαλισμένη. Ενδέχεται να προκληθεί βλάβη στο εξάρτημα.



Σχ. 1

ti2098a

2. Για να απασφαλίσετε την ασφάλεια της σκανδάλης, περιστρέψτε την ασφάλεια προς τη λαβή, Σχ. 2.




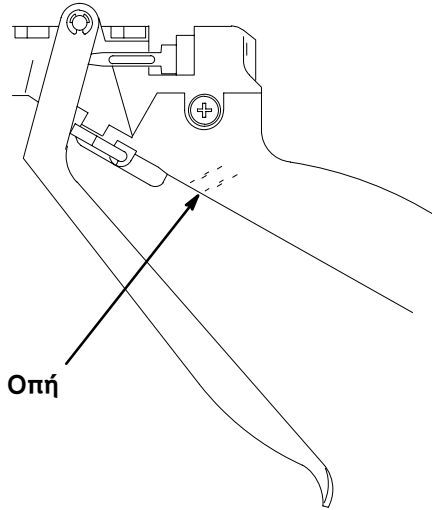
Σχ. 2

ti2098a

Λειτουργία

Βαφή

-  Εκτονώστε την πίεση, σελίδα 3.
- Ασφαλίστε τη σκανδάλη με την ασφάλεια.
- Εγκαταστήστε το μπεκ και τον προφυλακτήρα.
- Θέστε την αντλία στη χαμηλότερη δυνατή πίεση για να αποκτήσετε την επιθυμητή ροή.
- Απασφαλίστε τη σκανδάλη του πιστολιού.
- Πιέστε τη σκανδάλη. Το ρευστό αρχίζει να ρέει με την άσκηση ελάχιστης πίεσης στη σκανδάλη και σταματάει μόλις η σκανδάλη απελευθερωθεί.
- Σχ. 3. Ελέγχετε τακτικά την οπή στη λαβή του πιστολιού για συσσώρευση ρευστού που μπορεί να αποτελεί ένδειξη εσωτερικής διαρροής. Προβείτε σε συντήρηση του σωλήνα ρευστού και των δακτυλίων όπως απαιτείται.



Σχ. 3

ti2099a

Ασφάλεια πλυσίματος

ΠΡΟΕΙΔΟΠΟΙΗΣ



ΚΙΝΔΥΝΟΣ ΦΩΤΙΑΣ ΚΑΙ ΕΚΡΗΞΗΣ

Για να μειώσετε τον κίνδυνο φωτιάς, έκρηξης ή σοβαρού τραυματισμού.



Φροντίστε ώστε το ρευστό να έχει τη χαμηλότερη δυνατή πίεση και διατηρείτε τις μεταλλικές επιφάνειες του πιστολιού και του γειωμένου μεταλλικού δοχείου σε στενή επαφή κατά το πλύσιμο.

Συντήρηση

ΠΡΟΕΙΔΟΠΟΙΗΣ



ΚΙΝΔΥΝΟΣ ΕΓΧΥΣΗΣ

Για να μειώσετε τον κίνδυνο σοβαρού τραυματισμού, συμπεριλαμβανομένου του κινδύνου έγχυσης ρευστού,

- Μετά τη ρύθμιση ή τη συντήρηση του πιστολιού, βεβαιωθείτε ότι το ρευστό δεν ρέει όταν η ασφάλεια της σκανδάλης είναι ασφαλισμένη. Εάν υπάρχει ροή ρευστού, αυτό σημαίνει είτε ότι δεν έχει γίνει σωστή συναρμολόγηση του πιστολιού, είτε ότι έχει υποστεί βλάβη η σκανδάλη. Επανασυναρμολογήστε το πιστόλι ή επιστρέψτε το στον πλησιέστερο αντιπρόσωπο Graco. Μην χρησιμοποιείτε το πιστόλι μέχρι να επιδιορθωθεί το πρόβλημα.
- Σχ. 6. Όταν αφαιρείτε το πιστόλι από το σωλήνα, κρατήστε προσεκτικά το εξαγωνικό άκρο του σωλήνα ρευστού (19) ώστε να αποφευχθεί η χαλάρωση της πρόσδεσης του σωλήνα ρευστού στο κυρίως σώμα του πιστολιού.

1.  Εκτονώστε την πίεση, σελίδα 3.


2. Σχ. 4. Σε περίπτωση που το ρευστό συνεχίζει να ρέει μετά την απελευθέρωση της σκανδάλης, ενδέχεται να χρειάζεται ρύθμιση η βαλβίδα του πιστολιού, να είναι ακάθαρτη ή να έχει υποστεί βλάβη. Ενδέχεται, επίσης, τη μπίλια της βαλβίδας (24), το έδρανο (26), ή το στεγανοποιητικό (3) να είναι φθαρμένα ή να έχουν υποστεί βλάβη.

- a. Ρυθμίστε τη βαλβίδα ή το ελατήριο σύμφωνα με τις οδηγίες στη σελίδα 5.
- b. Αντικαταστήστε το στεγανοποιητικό της βαλβίδας, τη μπίλια, ή το έδρανο σύμφωνα με τις οδηγίες στη σελίδα 6.
- c. Για να ελέγξετε το αν η βαλβίδα είναι καθαρή ή έχει υποστεί βλάβη, αποσυναρμολογήστε το πιστόλι σύμφωνα με τις οδηγίες στη σελίδα 7. Καθαρίστε και ελέγξτε τα εξαρτήματα. Αντικαταστήστε τυχόν φθαρμένα εξαρτήματα ή εξαρτήματα που έχουν υποστεί βλάβη και συναρμολογήστε το πιστόλι σύμφωνα με τις οδηγίες στη σελίδα 7.


3. Ακολουθήστε τις σημειώσεις για τη στρέψη, το στεγανοποιητικό και τη λίπανση.

Ρύθμιση της Βαλβίδας

Η διαδρομή του πιστολιού και το άνοιγμα της βαλβίδας έχουν ρυθμιστεί από το εργοστάσιο στα 25,4 mm. Χρησιμοποιήστε την ακόλουθη διαδικασία για να προσαρμόσετε τις ρυθμίσεις,

1.  Εκτονώστε την πίεση, σελίδα 3.
2. Αποσυνδέστε το πιστόλι από το σωλήνα.
3. Σχ. 4. Χαλαρώστε το περικόχλιο της μπίλιας (1) και το περίβλημα του ελατηρίου (28).
4. Εισάγετε ένα εξαγωνικό κλειδί allen 3 mm (1/8 in.) μέσα στην οπή της βίδας ρύθμισης του ελατηρίου (21) και εντός του περιβλήματος του ελατηρίου (28).
5. Στρέψτε το περίβλημα του ελατηρίου (28) και το περικόχλιο της μπίλιας (1) για να αλλάξετε τη διαδρομή της σκανδάλης και το μέγεθος του ανοίγματος της βαλβίδας.
6. Σφίξτε το περικόχλιο της μπίλιας (1) για να καθορίσετε τη ρύθμιση.
7. Ρυθμίστε τη βίδα ρύθμισης του ελατηρίου (21) στην επιθυμητή ισχύ αντίστασης της σκανδάλης στο τράβηγμα.

Ρύθμιση της Έντασης του Ελατηρίου

1.  Εκτονώστε την πίεση, σελίδα 3.
2. Αποσυνδέστε το πιστόλι από το σωλήνα.
3. Σχ. 4. Στρέψτε τη βίδα ρύθμισης του ελατηρίου (21) όσο χρειάζεται έως ότου η ισχύς του ελατηρίου ρυθμιστεί ώστε να κλείνει τη βαλβίδα.

Συντήρηση

Συντήρηση της Μπίλιας Βαλβίδας και του Στεγανοποιητικού

Σε περίπτωση που υπάρχει διαρροή ρευστού από το στεγανοποιητικό v-block (3), ενδέχεται το στεγανοποιητικό v-block ή η μπίλια της βαλβίδας (24) να έχουν υποστεί φθορά ή βλάβη. Ακολουθήστε την παρακάτω διαδικασία για να αντικαταστήσετε το στεγανοποιητικό v-block ή τη μπίλια της βαλβίδας.



1. Εκτονώστε την πίεση, σελίδα 3.

2. Αποσυνδέστε το πιστόλι από το σωλήνα.
3. Σχ. 4. Ξεβιδώστε το συγκρατητήρα ελατηρίου (21) και αφαιρέστε το ελατήριο (4).
4. Ξεβιδώστε το περίβλημα του ελατηρίου (28) με ένα εξαγωνικό κλειδί allen 3 mm (1/8 in.).
5. Ξεβιδώστε το περικόχλιο του εδράνου της βαλβίδας (22).
6. Αφαιρέστε το έλασμα ρύθμισης (20) και το περικόχλιο της μπίλιας (1) από τη μπίλια.
7. Αφαιρέστε το περικόχλιο της μπίλιας (24).
8. Αφαιρέστε το συγκρατητήρα του στεγανοποιητικού (27) και το στεγανοποιητικό v-block (3). Αντικαταστήστε το στεγανοποιητικό v-block.
9. Τοποθετήστε ασφαλώς το κυρίως σώμα του πιστολιού (17) σε ένα μόνιμο συγκρότημα.
10. Λιπάνετε και εγκαταστήστε το στεγανοποιητικό v-block (3) στο κυρίως σώμα του πιστολιού (17) με τα άκρα του στεγανοποιητικού να είναι στραμμένα προς το εσωτερικό του περιβλήματος.

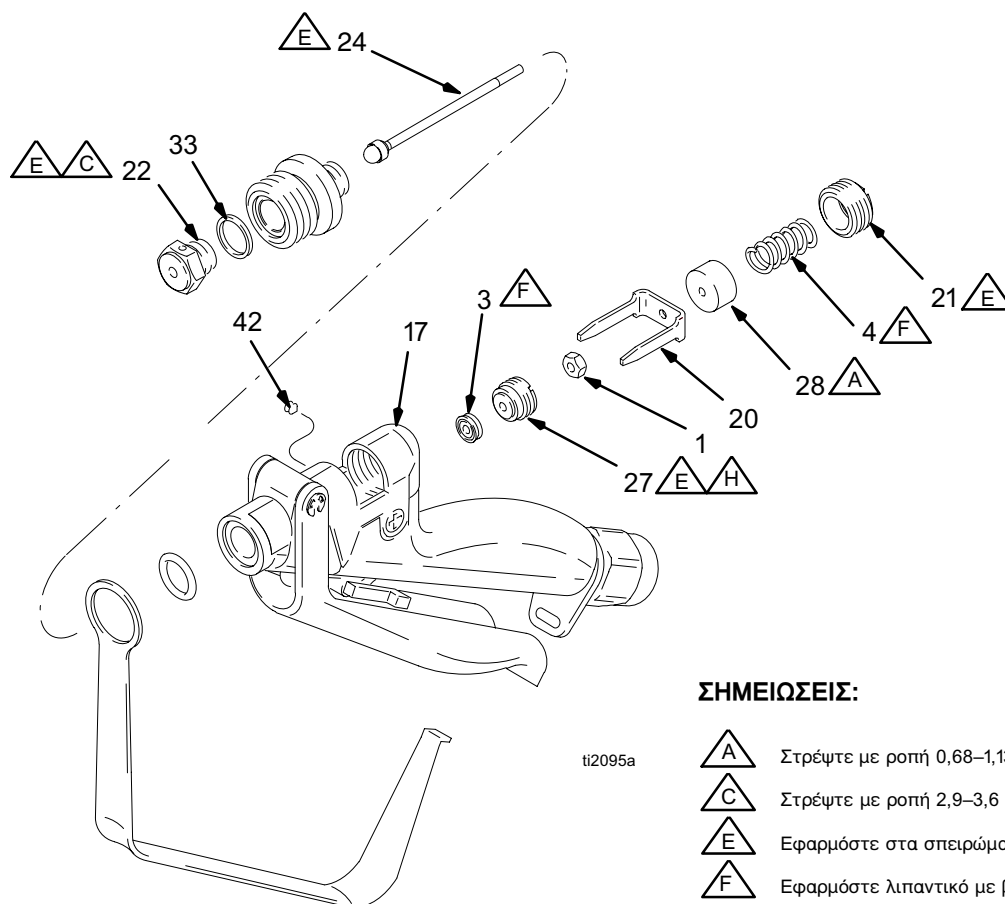
11. Λιπάνετε και στρέψτε το συγκρατητήρα του στεγανοποιητικού (27) που βρίσκεται εντός του κυρίως σώματος του πιστολιού (17) με ροπή 11,3–14,1 N.m.

ΠΡΟΣΟΧΗ

Η εγκατάσταση της μπίλιας της βαλβίδας (24), χωρίς να την περιστρέψετε προηγουμένως δεξιόστροφα, θα μπορούσε να προκαλέσει βλάβη στο στεγανοποιητικό v-block με αποτέλεσμα τη διαρροή ρευστού.






12. Λιπάνετε και εγκαταστήστε τα σπειρώματα της μπίλιας της βαλβίδας (24) που βρίσκονται στο κυρίως σώμα του πιστολιού (17). Βιδώστε το συγκρότημα της μπίλιας μέσα στο στεγανοποιητικό v-block (3).
13. Βιδώστε ολόκληρο το περικόχλιο (1) εντός της μπίλιας της βαλβίδας (24).
14. Εγκαταστήστε το έλασμα ρύθμισης (20) και το περίβλημα του ελατηρίου (28) στη μπίλια της βαλβίδας (24).
15. Λιπάνετε τα σπειρώματα και την επιφάνεια στεγανοποίησης του δακτυλίου (33) στο περικόχλιο του εδράνου της βαλβίδας (22). Στρέψτε το περικόχλιο του εδράνου της βαλβίδας που βρίσκεται εντός του κυρίως σώματος (17) με ροπή 2,9–3,6 N.m.
16. Λιπάνετε και εγκαταστήστε το ελατήριο (4) και τα σπειρώματα του συγκρατητήρα του ελατηρίου (21) που βρίσκονται εντός του κυρίως σώματος του πιστολιού (17).
17. Εισάγετε ένα εξαγωνικό κλειδί allen 3 mm (1/8 inch) εντός του συγκρατητήρα του ελατηρίου (21) και εντός του περιβλήματος του ελατηρίου (28). Ρυθμίστε τη διαδρομή της σκανδάλης και το άνοιγμα της βαλβίδας στην επιθυμητή θέση.
18. Σφίξτε το περικόχλιο της μπίλιας (1) για να καθορίσετε τη ρύθμιση.
19. Ρυθμίστε τη βίδα ρύθμισης του ελατηρίου (21) στην επιθυμητή ισχύ αντίστασης της σκανδάλης στο τράβηγμα.

Συντήρηση



ti2095a



ΣΗΜΕΙΩΣΕΙΣ:

-  Στρέψτε με ροπή 0,68–1,13 N.m.
-  Στρέψτε με ροπή 2,9–3,6 N.m.
-  Εφαρμόστε στα σπειρώματα λιπαντικό με βάση το λίθιο.
-  Εφαρμόστε λιπαντικό με βάση το λίθιο.
-  Στρέψτε με ροπή 11,3–14,1 N.m.

Σχ. 4

Αποσυναρμολόγηση του Πιστολιού και Συναρμολόγηση

Αποσυναρμολόγηση

1.   Εκτονώστε την πίεση, σελίδα 3.
2. Ακολουθήστε τα βήματα 1 έως 7 της ενότητας **Συντήρηση Μπίλιας Βαλβίδας και Στεγανοποιητικού**.
3. Σχ. 6. Αφαιρέστε δύο δακτυλίους συγκράτησης (8), τον άξονα (13) και τη σκανδάλη (29).
4. Ξεβιδώστε τη βίδα χωρίς κεφαλή (42) και στη συνέχεια ξεβιδώστε το σωλήνα ρευστού (19) από το κυρίως σώμα του πιστολιού (17).
5. Αφαιρέστε τις βίδες της χειρολαβής του πιστολιού (9), τη χειρολαβή του πιστολιού (14), την ασφάλεια της σκανδάλης (15), τη μπίλια (2) και το ελατήριο (7).
6. Αφαιρέστε το συγκρατητήρα του στεγανοποιητικού (27), το στεγανοποιητικό (3) και τους δακτυλίους-ο (5 και 6).

ΠΡΟΣΟΧΗ

Για να αποφύγετε τη χαλάρωση των συνδέσεων και την πρόκληση βλάβης στο πιστόλι, κρατήστε σφιχτά το κυρίως σώμα του πιστολιού (17), όχι τη χειρολαβή (14), όταν αφαιρείτε το σωλήνα ρευστού (19).

Συντήρηση

Αποσυναρμολόγηση Πιστολιού και Συναρμολόγηση (συνεχίζεται)

Συναρμολόγηση

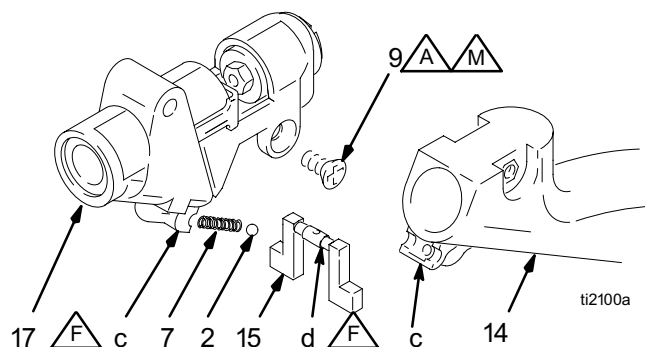
1. Ακολουθήστε τα βήματα 9 έως 11 της σελίδας 6.
2. Λιπάνετε το δακτύλιο-ο (6) και εγκαταστήστε τον στο κυρίως σώμα του πιστολιού.
3. Ακολουθήστε τα βήματα 12 έως 14 της σελίδας 6.
4. Λιπάνετε τις οπές των πείρων της σκανδάλης (α) τον οδηγό του ελάσματος (β), και τον άξονα (13).
5. Εγκαταστήστε τη σκανδάλη (29) με τον άξονα (13) και τους δακτυλίους συγκράτησης (8).
6. Λιπάνετε το σπείρωμα και την επιφάνεια στεγανοποίησης του δακτυλίου-ο στο περικόχλιο του εδράνου της βαλβίδας (26). Στρέψτε το περικόχλιο του εδράνου της βαλβίδας που βρίσκεται εντός του κυρίως σώματος του πιστολιού (17) με ροπή 2,9–3,6 N.m.
7. Σχ. 5. Λιπάνετε την περιοχή του περιβλήματος της ασφάλειας της σκανδάλης (γ) και εφαρμόστε αναερόβιο στεγανοποιητικό χαμηλής ισχύος στις βίδες (9).
8. Εγκαταστήστε το ελατήριο (7) εντός του κυρίως σώματος του πιστολιού (17). Τοποθετήστε τη μπίλια (2) στο κέντρο του ελατηρίου. (Για να συγκρατήσετε τη μπίλια στο ελατήριο, χρησιμοποιήστε μικρή ποσότητα λιπαντικού.)
9. Ευθυγραμμίστε το συγκρατητήρα της ασφάλειας της σκανδάλης (δ) με τη μπίλια (2). Συμπιέστε τη μπίλια (2) και το ελατήριο (7) με την ασφάλεια της σκανδάλης (15) έως ότου η ασφάλεια της σκανδάλης εδραιωθεί εντός του περιβλήματος.
10. Ενώ κρατάτε την ασφάλεια της σκανδάλης (15) στη θέση της, εγκαταστήστε τη χειρολαβή του πιστολιού (14). Ασφαλίστε με βίδες τη χειρολαβή του πιστολιού (9). Στρέψτε τις βίδες με ροπή 7,9–9,0 N.m.

11. Εγκαταστήστε το σωλήνα ρευστού (19) μέσα από τη χειρολαβή του πιστολιού (14) και βιδώστε το στο κυρίως σώμα του πιστολιού (17). Στρέψτε το σωλήνα ρευστού (19) με ροπή 22,6–28,2 N.m. Ασφαλίστε το σωλήνα ρευστού με βίδα χωρίς κεφαλή (42) και στρέψτε τη βίδα χωρίς κεφαλή με ροπή 0,7–1,13 N.m.

⚠ ΠΡΟΣΟΧΗ

Για να αποφύγετε τη χαλάρωση των συνδέσεων και την πρόκληση βλάβης στο πιστόλι, κρατήστε σφιχτά το κυρίως σώμα του πιστολιού (17), όχι τη χειρολαβή (14), όταν σφίγγετε το σωλήνα ρευστού. (19).

12. Ρυθμίστε την ελεύθερη διαδρομή της σκανδάλης σύμφωνα με τις οδηγίες της ενότητας **Ρύθμιση Βαλβίδας**, στη σελίδα 5.
13. Ακολουθήστε τα βήματα 15 έως 19 στη σελίδα 6 για να ολοκληρώσετε τη συναρμολόγηση του πιστολιού.



ΣΗΜΕΙΩΣΕΙΣ:



Στρέψτε με ροπή 0,68–1,13 N.m.



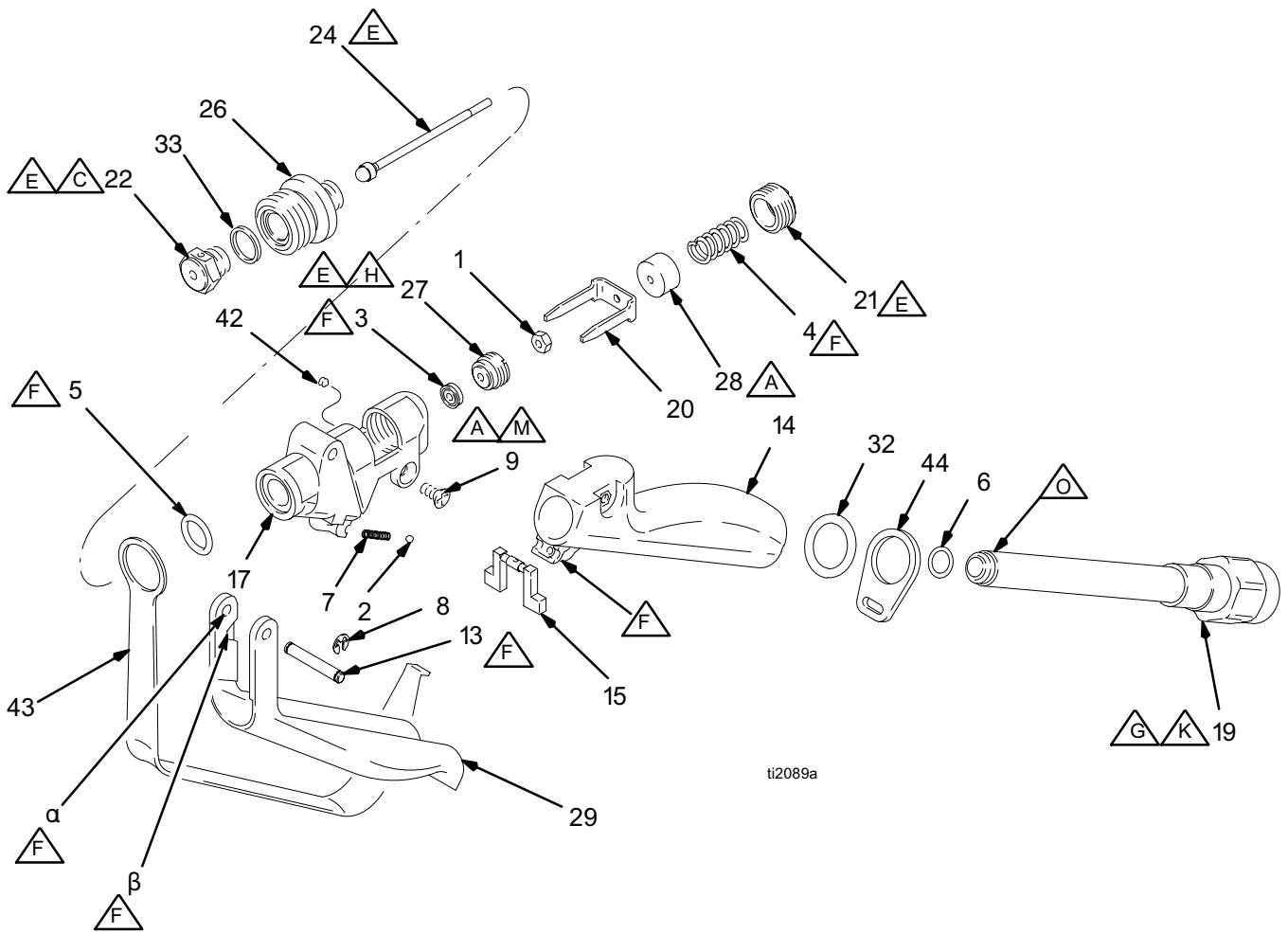
Εφαρμόστε λιπαντικό με βάση το λίθιο.



Εφαρμόστε αναερόβιο στεγανοποιητικό χαμηλής ισχύος (μυλε).

Σχ. 5

Συντήρηση



ti2089a

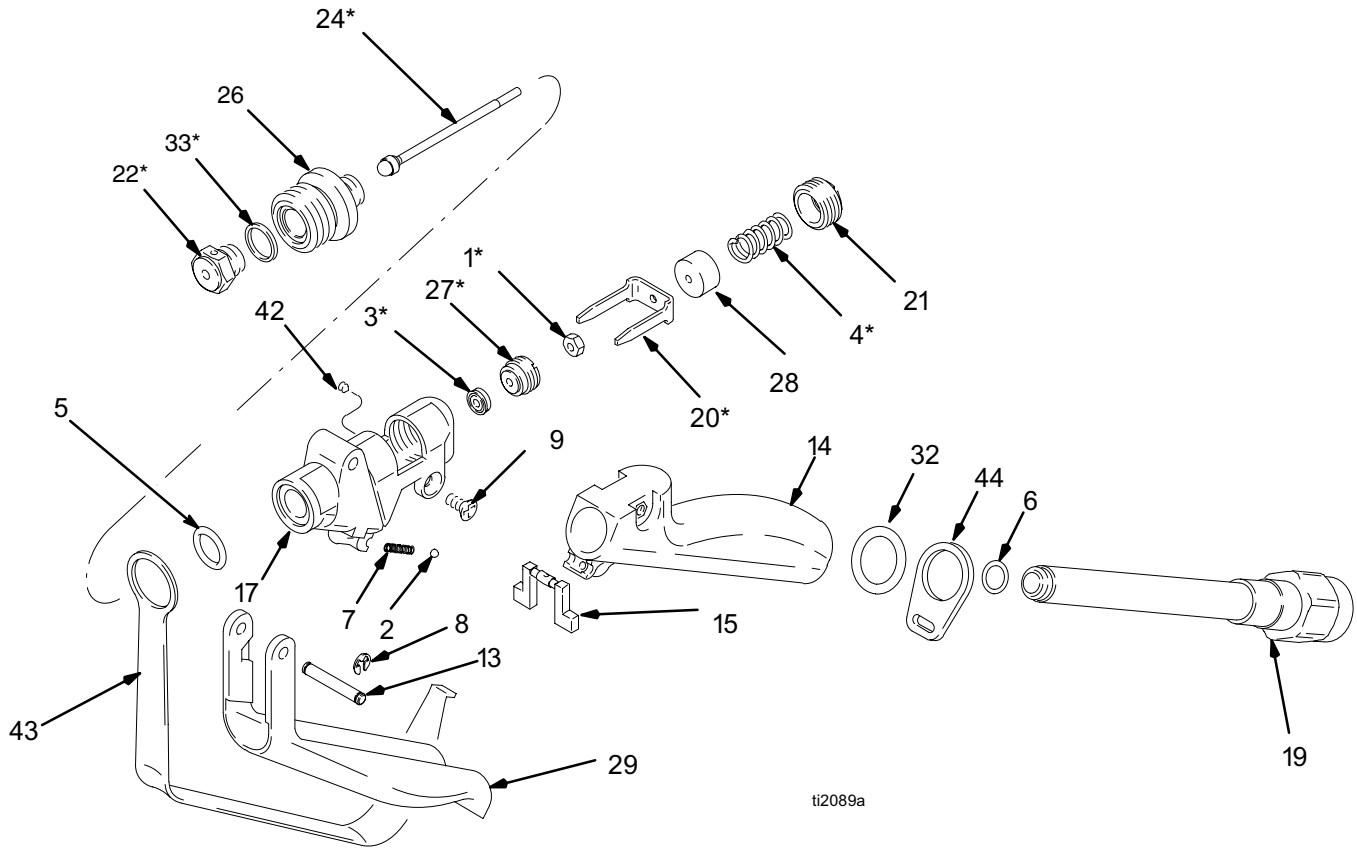
ΣΗΜΕΙΩΣΕΙΣ:

- | | | | |
|----------|---|----------|---|
| A | Στρέψτε με ροπή 0,68–1,13 N.m. | K | Στρέψτε με ροπή 22,6–28,2 N.m. |
| C | Στρέψτε με ροπή 2,9–3,6 N.m. | M | Εφαρμόστε αναερόβιο στεγανοποιητικό χαμηλής ισχύος (μπλε). |
| E | Εφαρμόστε στα σπειρώματα λιπαντικό με βάση το λίθιο. | N | Εφαρμόστε στα σπειρώματα μίγμα στεγανοποιητικού για σπειρώματα σωλήνων. |
| F | Εφαρμόστε λιπαντικό με βάση το λίθιο. | O | Εφαρμόστε στα σπειρώματα λιπαντικό που εμποδίζει το μάγκωμα. |
| G | Όταν μετακινείτε το σωλήνα ρευστού, χρησιμοποιήστε το εξαγωνικό κλειδί στο άκρο του σωλήνα ρευστού (19) για να αποφύγετε τη χαλάρωση του σωλήνα ρευστού (19). | | |
| H | Στρέψτε με ροπή 11,3–14,1 N.m. | | |

Σχ. 6

Εξαρτήματα

Μοντέλο 245820



Εξαρτήματα

Μοντέλο 245820

Αρ. Αναφ.	Αρ. Εξαρτήματος	Περιγραφή	Ποσ.	Αρ. Αναφ.	Αρ. Εξαρτήματος	Περιγραφή	Ποσ.
1*	100975	ΠΕΡΙΚΟΧΛΙΟ, εξαγωνικό, Αρ. 5-40	1	26	15A924	ΠΡΟΣΑΡΜΟΓΕΑΣ, RAC	1
2	102233	ΜΠΙΛΙΑ, από ανοξείδωτο χάλυβα	1	27*	188271	ΣΥΓΚΡΑΤΗΤΗΡΑΣ, στεγανοποιητικού	1
3*	102921	ΣΤΕΓΑΝΟΠΟΙΗΤΙΚΟ, v-block, πολυουρεθάνη	1	28	188275	ΠΕΡΙΒΛΗΜΑ, ελατήριο	1
4*	102924	ΕΛΑΤΗΡΙΟ, συμπίεσης	1	29	237604	ΣΚΑΝΔΑΛΗ	1
5	102982	ΔΑΚΤΥΛΙΟΣ-Ο, από ΡΤΦΕ	1	32	155332	ΔΑΚΤΥΛΙΟΣ-Ο	1
6	111457	ΔΑΚΤΥΛΙΟΣ-Ο, από ΡΤΦΕ	1	33*	156766	ΠΑΡΕΜΒΥΣΜΑ	1
7	111902	ΕΛΑΤΗΡΙΟ, συμπίεσης	1	42	103187	ΒΥΣΜΑ ΧΩΡΙΣ ΚΕΦΑΛΗ	1
8	112410	ΔΑΚΤΥΛΙΟΣ, συγκράτησης	2	43	15A555	ΠΡΟΦΥΛΑΚΤΗΡΑΣ, σκανδάλης	1
9	111904	ΒΙΔΑ, χειρολαβής, με επίπεδη κεφαλή	2	44	15A556	ΣΥΓΚΡΑΤΗΤΗΡΑΣ, προφυλακτήρα	1
13	189055	ΑΞΟΝΑΣ	1	45	222674	ΠΡΟΦΥΛΑΚΤΗΡΑΣ ΜΠΕΚ GHD (δεν φαίνεται στο σχήμα)	1
14	188231	ΧΕΙΡΟΛΑΒΗ, πλαστική	1	46	GHD631	ΜΠΕΚ, βαφής (δεν φαίνεται στο σχήμα)	1
15	188232	ΑΣΦΑΛΕΙΑ, σκανδάλης	1	47	GHD635	ΜΠΕΚ, βαφής (δεν φαίνεται στο σχήμα)	1
17	15A977	ΠΕΡΙΒΛΗΜΑ, διόδου ρευστού, από ανοξείδωτο χάλυβα	1	48	GHD643	ΜΠΕΚ, βαφής (δεν φαίνεται στο σχήμα)	1
19	245675	ΣΩΛΗΝΑΣ, ρευστού, με προσαρμογέα, ανοξείδωτος χάλυβας σειράς 300	1	49	GHD651	ΜΠΕΚ, βαφής (δεν φαίνεται στο σχήμα)	1
20*	188246	ΣΥΝΔΕΣΜΟΣ	1	50	159239	ΣΥΝΔΕΤΙΚΟ, ρακόρ (δεν φαίνεται στο σχήμα)	1
21	188247	ΒΙΔΑ, ρύθμιση ελατηρίου	1	51	207947	ΣΤΡΟΦΕΑΣ, ευθύς (δεν φαίνεται στο σχήμα)	1
22*	245883	ΕΔΡΑΝΟ, βαλβίδα	1				
24*	245884	ΜΠΙΛΙΑ, βαλβίδα	1				

* Ανταλλακτικά που συμπεριλαμβάνονται στο Κιτ Επισκευής 245808, το οποίο πωλείται χωριστά.

▲ Εφεδρικές Ετικέτες Οδηγιών και Προειδοποίησης διατίθενται δωρεάν.

Τεχνικά Στοιχεία

Μέγιστη Πίεση Εργασίας	280 bar
Μέγεθος Θύρας Εξόδου	7/8–14
Μέγεθος Θύρας Εισόδου	1/2 npt(f)
Οπή Βαλβίδας	διαμέτρου 4,83 mm (0,19 in.) με μπίλια καρβιδίου 6,35 mm
Ύψος	149,86 mm
Πλάτος	30,48 mm
Μήκος	204,47 mm

Βάρος

636 g

Διαβρεχόμενα Εξαρτήματα

Τμήμα Ρευστού	Ανοξειδωτος Χάλυβας 17–4 PH
Σωλήνας Ρευστού ..	Ανοξειδωτος Χάλυβας Σειράς 300
Βελόνα Βαλβίδας	Καρβίδιο και Ανοξειδωτος Χάλυβας 17–4 PH
Έδρανο Βαλβίδας	Καρβίδιο και Ανοξειδωτος Χάλυβας 17–4 PH
Άλλα εξαρτήματα ...	από Ανοξειδωτο Χάλυβα, Viton®, PTFE και Πολυουρεθάνη

Η ονομασία Viton® αποτελεί σήμα κατατεθέν της εταιρίας DuPont Co.

Εγγύηση Graco

Η Graco εγγυάται ότι κάθε εξοπλισμός που παρατίθεται στο παρόν εγχειρίδιο, ο οποίος κατασκευάζεται από την Graco και φέρει την ονομασία της, βρίσκεται σε άρτια κατάσταση από άποψη υλικών και τεχνουργίας κατά την ημέρα πώλησης από εξουσιοδοτημένο διανομέα προϊόντων Graco προς τον αρχικό αγοραστή για χρήση του τελευταίου. Με εξαίρεση τυχόν ειδική επαυξημένη ή περιορισμένη εγγύηση που έχει εκδοθεί από την Graco, η Graco αναλαμβάνει, για περίοδο δώδεκα μηνών από την ημέρα της πώλησης, την επισκευή ή αντικατάσταση οιοδήποτε μέρους του εξοπλισμού κρίνεται από την ίδια ως ελαττωματικό. Η παρούσα εγγύηση ισχύει μόνο εφόσον ο εξοπλισμός εγκαθίσταται, λειτουργεί και συντηρείται σύμφωνα με τις γραπτές συστάσεις της Graco.

Η παρούσα εγγύηση δεν καλύπτει, και η Graco δεν φέρει ευθύνη για τη γενική φθορά, ή οιαδήποτε δυσλειτουργία, βλάβη ή φθορά προκαλείται από εσφαλμένη εγκατάσταση ή εφαρμογή, τριβή, διάβρωση, ανεπαρκή ή ακατάλληλη συντήρηση, αμέλεια, ατύχημα, παρέμβαση, ή αντικατάσταση με εξαρτήματα άλλου κατασκευαστή. Επιπλέον, η Graco δεν φέρει ευθύνη για τυχόν δυσλειτουργία, βλάβη ή φθορά που προκαλεί η ασυμβατότητα του εξοπλισμού Graco με κατασκευές, παρελκόμενα, εξοπλισμούς ή υλικά άλλου προμηθευτή, ή τον ακατάλληλο σχεδιασμό, κατασκευή, εγκατάσταση, λειτουργία ή συντήρηση κατασκευών, παρελκόμενων, εξοπλισμών ή υλικών άλλου προμηθευτή.

Η παρούσα εγγύηση προϋποθέτει την επιστροφή, με επιβάρυνση του αποστολέα, του δηλωθέντος ως ελαττωματικού εξοπλισμού σε εξουσιοδοτημένο διανομέα προϊόντων Graco προς εξακρίβωση του δηλωθέντος ελαττώματος. Σε περίπτωση εξακρίβωσης του δηλωθέντος ελαττώματος, η Graco θα αναλάβει τη δωρεάν επισκευή ή αντικατάσταση οιοδήποτε ελαττωματικών μερών. Ο εξοπλισμός θα επιστραφεί στον αρχικό αγοραστή, χωρίς δική του επιβάρυνση για τη μεταφορά. Σε περίπτωση που ο έλεγχος του εξοπλισμού δεν υποδείξει ελάττωμα από άποψη υλικών ή τεχνουργίας, οι επισκευές θα χρεωθούν με ένα εύλογο ποσό, το οποίο θα περιλαμβάνει το κόστος εξαρτημάτων, εργασίας, και μεταφοράς.

Η μόνη υποχρέωση της Graco και η μόνη αποζημίωση του αγοραστή για οιοδήποτε αθέτηση της εγγύησης είναι αυτές που ορίζονται ανωτέρω. Ο αγοραστής αποδέχεται ότι δεν είναι δυνατή καμία άλλη αποζημίωση (συμπεριλαμβανομένων και, αλλά όχι μόνο, των συμπτωματικών ή παρεπόμενων ζημιών από απώλεια κερδών, απώλεια πωλήσεων, τραυματισμό προσώπων ή περιουσίας, ή οιοδήποτε συμπτωματικών ή παρεπόμενων απωλειών). Οιαδήποτε αγωγή για αθέτηση εγγύησης πρέπει να κατατίθεται εντός δύο (2) ετών από την ημέρα της πώλησης.

Η GRACO ΔΕΝ ΕΓΓΥΑΤΑΙ, ΚΑΙ ΑΡΝΕΙΤΑΙ ΟΙΑΔΗΠΟΤΕ ΕΞΥΠΑΚΟΥΟΜΕΝΗ ΕΓΓΥΗΣΗ ΕΜΠΟΡΕΥΣΙΜΟΤΗΤΑΣ ΚΑΙ ΚΑΤΑΛΛΗΛΟΤΗΤΑΣ ΓΙΑ ΣΥΓΚΕΚΡΙΜΕΝΟ ΣΚΟΠΟ ΣΧΕΤΙΚΑ ΜΕ ΠΑΡΕΛΚΟΜΕΝΑ, ΕΞΟΠΛΙΣΜΟΥΣ, ΥΛΙΚΑ Η ΕΞΑΡΤΗΜΑΤΑ ΠΟΥ ΠΩΛΟΥΝΤΑΙ ΑΛΛΑ ΔΕΝ ΚΑΤΑΣΚΕΥΑΖΟΝΤΑΙ ΑΠΟ ΤΗΝ GRACO. Τα εν λόγω είδη, τα οποία πωλούνται αλλά δεν κατασκευάζονται από την Graco (όπως ηλεκτρικοί κινητήρες, βενζινοκίνητες μηχανές, διακόπτες, ελαστικοί σωλήνες, κλπ.), καλύπτονται, ενδεχομένως, από την εγγύηση του κατασκευαστή τους. Η Graco θα συνδράμει, σε εύλογα πλαίσια, τους αγοραστές οι οποίοι επιθυμούν να προβάλουν οιαδήποτε αξίωση για αθέτηση των εν λόγω εγγυήσεων.

Η Graco δεν ευθύνεται σε καμία περίπτωση για έμμεσες, συμπτωματικές, ειδικές ή παρεπόμενες ζημιές από προμήθεια εξοπλισμών εκ μέρους της Graco υπό τους όρους του παρόντος, ή από την παροχή, απόδοση, ή χρήση οιοδήποτε προϊόντων ή άλλων πωληθέντων αγαθών έως του παρόντος, είτε λόγω αθέτησης συμβολαίου, αθέτησης εγγύησης, αμέλειας εκ μέρους της Graco, ή για άλλους λόγους.

ΕΠΙΠΛΕΟΝ ΚΑΛΥΨΗ

Η Graco προσφέρει επαυξημένη εγγύηση και εγγύηση για φθορά για προϊόντα που περιγράφονται στο "Πρόγραμμα Εγγύησης Εξοπλισμών Graco".

Το σύνολο των στοιχείων που περιέχονται στο παρόν έγγραφο υπό μορφή κειμένου και εικόνων αποτελούν τις πλέον πρόσφατες πληροφορίες σχετικά με τα προϊόντα μας κατά τη χρονική στιγμή της έκδοσης. Η Graco διατηρεί το δικαίωμα να προβεί σε αλλαγές άνευ πρότερης ειδοποίησης

Κέντρα Πωλήσεων: Μιννεάπολη (MN), Πλύμουθ.
Γραφεία Εξωτερικού: Βέλγιο, Κίνα, Ιαπωνία, Κορέα

**GRACO N.V.; Industrieterrein — Oude Bunders;
Slakweidestraat 31, 3630 Maasmechelen, Belgium
Tel.: 32 89 770 700 – Fax: 32 89 770 777**

Το παρόν εκτυπώθηκε στο Βέλγιο 309495 03/02