

Ultra-lite™ -kuviointipistooli

309495B

A-versio

Vesiohenteisille aineille sopiva

Suurin käyttöpaine 280 bar (28 MPa)

Malli 245820, A-sarja

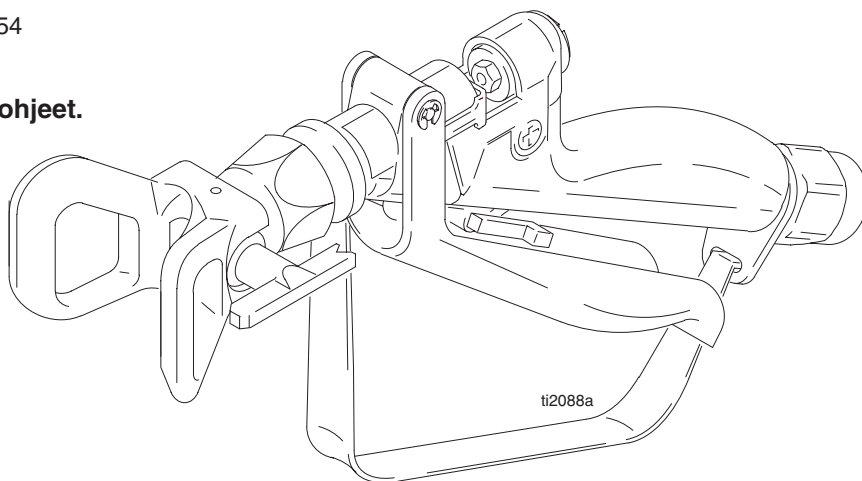
Sisältää suuttimet GHD 631, 635, 643 ja 651, GHD-suuttimen suojuksen ja kiertoliittimen

Kuulapäinen venttiilin neula – soveltuu hankaaville aineille

USA:n patentti nro Des. 342,654



Lue varoitukset ja ohjeet.



Sisällysluettelo

Vaara	2
Käyttö	3
Huolto	5
Osat	10
Tekniset tiedot	11
Gracon takuu	12



TAATTUA LAATUA, JOHTAVAA TEKNOLOGIAA

GRACO N.V.; Industrieterrein — Oude Bunders;
Slakweidestraat 31, 3630 Maasmechelen, Belgium
Tel.: 32 89 770 700 – Fax: 32 89 770 777

©COPYRIGHT 2002, GRACO INC.

⚠ VAARA

Tulipalon ja räjähdysvaara: Liuotin- ja maalihöyryt voivat syttyä tai räjähtää.

Ehkäise tulipalo- ja räjähdysvaara seuraavasti:

- Käytä laitetta ainoastaan sellaisissa tiloissa, jossa on erittäin hyvä ilmanvaihto.
- Poista kaikki sytytyslähteet, kuten sytytysliekit, savukkeet ja muoviset suojaverhot (staattisen sähkön vaara). Älä kytke äläkä irrota virtajohtoja tai käytä valokatkaisimia ruiskutusalueella.
- Maadoita maaliruisku, ruiskutettava kohde, maali- ja liuotinasiat.
- Pidä pistoolia tukevasti maadoitettua astiaa vasten, kun vedät liipaisimesta.
- Käytä ainoastaan sähköä johtavaa korkeapainemaalausletkua.
- Älä käytä 1,1,1-trikloorietaania, metyylikloridia, muita halogenoituja hiilivetyliuottimia tai niitä sisältäviä nesteitä paineenalaisessa alumiinilaitteessa. Tällainen käyttö saattaa aiheuttaa kemiallisen reaktion ja mahdollisesti räjähdysvaaran.
- Älä täytä polttoainesäiliötä moottorin käydessä tai ollessa vielä kuuma.
- Älä käytä huuteluun bensiiniä.

Nesteen tunkeutumisen ja korkean paineen aiheuttama vaara: Korkeapainesuihkusta tai vuotoista voi tunkeutua nestettä kehoon.

Ehkäise tunkeutumisvammat seuraavasti:

- Lukitse liipaisimen varmistussalpa, kun lopetat ruiskutuksen.
- Pysy kaukana suuttimesta ja vuotoista.
- Älä koskaan ruiskuta ilman suuttimen suojusta.
- Suorita **PAINEENPOISTO**, jos lopetat ruiskutuksen tai alat huoltaa maaliruiskua.
- Älä käytä osia, joiden nimellinen paineenkesto on pienempi kuin maaliruiskun *suurin käyttöpain*.
- Älä anna tätä laitetta koskaan lasten käyttöön.

Jos korkeapaineinen neste lävistää ihon, vamma saattaa näyttää "pelkältä haavalta". Kyseessä on kuitenkin vakava tapaturma! Hakeudu välittömästi lääkärin hoitoon.



⚠ ADVARSEL

Brand- og eksplosionsfare: Damp fra opløsningsmidler eller maling kan eksplodere eller antænde.

Forebyggelse af brand- og eksplosionsrisiko:

- Må kun anvendes på steder med særligt gode udluftsforhold.
- Fjern alle antændelseskilder, f.eks. vågeblus og cigaretter, og undgå faren ved statiske buedannelser fra plastforhæng. Sæt ikke stik i stikkontakter, tag ikke stik ud, og tænd og sluk ikke lys i sprøjteområdet.
- Forbind sprøjten, den genstand, der sprøjtes, samt spande med maling og opløsningsmiddel til jord.
- Hold pistolen godt fast mod siden af en jordforbundet metalspand, før pistolens aftrækker aktiveres.
- Anvend kun elektrisk ledende airless slanger.
- Anvend ikke 1,1,1-trichloroethan, methylenchlorid andre halogen-substituerede kulbrinteopløsningsmidler eller væsker, der indeholder sådanne opløsningsmidler, i tryksat udstyr, der er fremstillet af aluminium. Dette kan medføre en kemisk reaktion, der kan indebære risiko for eksplosion.
- Fyld aldrig brændstof på tanken, når motoren kører eller er varm.
- Anvend aldrig benzin til gennemskylning.

Fare for væskeinjicering og højt tryk: Sprøjt eller utætheder fra højtryksudstyr kan medføre, at væske injiceres ind i kroppen.

For at forebygge risikoen for væskeinjicering skal følgende altid overholdes:

- Aktivér aftrækkersikringen, når sprøjten ikke anvendes.
- Hold sikker afstand til dyser og eventuelle lækager.
- Foretag aldrig sprøjtearbejde uden en dyseholder.
- Foretag **TRYKAFLASTNING**, når du standser sprøjtearbejdet eller udfører vedligeholdelsesarbejde.
- Brug ikke komponenter, der er markeret til mindre end sprøjtes *maksimalt arbejdstryk*.
- Lad aldrig børn betjene dette udstyr.

Hvis væske under højtryk trænger gennem huden, kan skaden se ud som et "almindeligt snitsår", men den skal behandles som en alvorlig personskade! Søg lægehjælp øjeblikkeligt.

⚠ ADVARSEL

Brann- og eksplosjonsfare: Gasser fra løsningsmidler og maling kan antennes og eksplodere.

Unngå brann og eksplosjon ved å ta følgende forholdsregler:

- Det må alltid være god ventilasjon der sprøyten brukes.
- Fjern alt som kan antenne; slik som åpen ild, sigaretter og plastduker (kan danne statisk elektrisitet). Elektriske kabler må ikke kobles til eller fra elektrisk lys i arbeidsområdet må ikke slås av eller på.
- Sprøyten, gjenstanden som skal sprøytes og alle spenn med maling og løsningsmiddel må jordes.
- Hold pistolen godt mot siden av et jordat spenn mens avtrekkeren trekkes inn og væsken sprøytes ned i spennet.
- Bruk kun elektrisk ledende høytrykkslanger.
- Ikke bruk 1,1,1-triklor-etan, metylenklorid, andre halogeniserte hydrokarbonløsningsmidler eller væsker som inneholder slike løsningsmidler i aluminiumsutstyr under trykk. Bruk av slike løsningsmidler/væsker kan resultere i en farlig kjemisk reaksjon med eksplosjon som følge.
- Bensintanken må ikke påfylles mens motoren er i gang eller hvis den er varm.
- Skyll aldri med bensin.

Fare for væskeinjeksjon forårsaket av høyt trykk: Sprut eller lekkasje under høyt trykk kan sprøyte væske inn i kroppen.

Unngå væskeinjeksjon ved å alltid ta følgende forholdsregler:

- Sett på avtrekkersikringen når du ikke sprøyter.
- Hold kroppen unna dysen og lekkasjer.
- Bruk aldri sprøyten uten at dyseholderen sitter på.
- **AVLAST TRYKKET** når du stopper sprøytearbeidet eller før du utfører service på sprøyten.
- Bruk aldri komponenter med mindre trykkapasitet enn sprøytes *maksimalt arbeidstrykk*.
- La aldri barn få lov til å bruke denne sprøyten.

Hvis du skulle få høytrykksvæske under huden, kan skaden kanskje se ut som et "vanlig sår". Dette er imidlertid en alvorlig skade! Søk legehjælp øyeblikkelig.

⚠ VARNING

Brand- och explosionsrisk: Ångor från lösningsmedel och färg kan antändas eller explodera.

Undvik risken för brand och explosion genom att:

- Spruta bara i ett välventilerat utrymme.
- Avlägsna gnistkällor, t. ex. sparlågor, cigaretter och plastdraperier (risk för gnistbildning av statisk elektricitet). Sätt inte i och dra inte ur nåttsladdar och slå inte till eller från strömbrytare i sprutboxen.
- Jorda sprutan, arbetsstycket, färg- och lösningsmedelskärl.
- Hålla pistolen stadigt mot kanten när pistolen trycks av ner i det jordade kärlet.
- Använd endast ledande högtrycksfärgslang.
- Använd inte 1,1,1-triklorethan, metylenklorid, andra lösningsmedel eller vätskor som innehåller klorerade kolväten i turbinsprutningsystem som innehåller aluminium- och/eller galvaniserade komponenter. Detta kan resultera i kemisk reaktion och risk för explosion som kan leda till döden, allvariga kroppsskador och/eller omfattande materiella skador.
- Fyll inte på bränsle när motorn är igång eller varm.
- Renspola inte med bensin.

Risk för vätskeinträngning och höga tryck: Strålar med högt tryck kan tränga in i kroppen.

Skydda mot vätskeinträngning genom att alltid:

- Låsa avtryckarspärren när du inte sprutar.
- Håll er på avstånd från munstycke och läckor.
- Aldrig spruta utan munstycksskydd.
- **AVLASTA TRYKKET** om sprutningen avbryts och om service utförs på sprutan.
- Använd inte komponenter med lägre märktryck än sprutans *maximala arbetstryck*.
- Låt aldrig barn använda apparaten.

Har vätska trängt in genom huden, kan skadan se ut som "bara ett sår". Men det är en allvarig skada! Sök omedelbart läkare.

Käyttö

Paineenpoistotoimet

! VAARA



NESTEEN TUNKEUTUMISVAARA

Järjestelmän paine täytyy poistaa käsin, jottei järjestelmä käynnisty ja ala ruiskuttaa vahingossa. Korkeapaineinen neste voi tunkeutua ihoon ja aiheuttaa vakavan vamman. Vähennä nesteen tunkeutumisen, roiskumisen tai liikkuvien osien aiheuttamaa tapaturmavaaraa noudattamalla **paineenpoistotoimia** aina kun:

- paine kehoitetaan poistamaan,
- lopetat ruiskutuksen,
- tarkastat tai huollat järjestelmän laitteita,
- tai asennat tai puhdistat ruiskutuslaitetta.

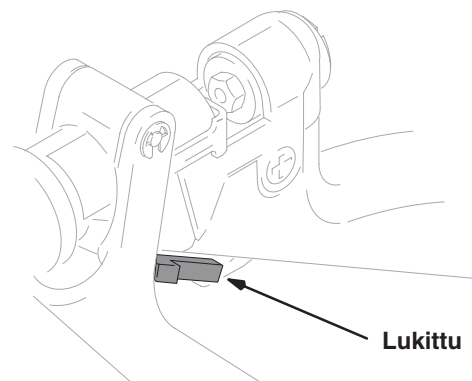
1. Lukitse pistoolin varmistussalpa.
2. Katkaise virta virtakytkimestä ja kierrä paineensäätönappi nolnaan.
3. Irrota virtajohto pistorasiasta.
4. Avaa pistoolin varmistussalpa. Pidä pistoolin metalliosaa tukevasti maadoitettua metalliastiaa vasten. Liipaise pistooli astiaan paineen poistamiseksi.
5. Lukitse pistoolin varmistussalpa.
6. Avaa paineenpoistoverkkoventtiili. Jätä se auki, kunnes aloitat ruiskutuksen uudelleen.

Jos epäilet, että suutin tai letku on aivan tukossa tai että paine ei ole täysin poistunut yllä esitettyjen toimien jälkeen, löysää HYVIN HITAASTI suuttimen suojuksen kiinnitysmutteria tai letkuliitintä paineen poistamiseksi vähitellen, ja löysää ne sitten kokonaan. Nyt suuttimen tai letkun tukos voidaan poistaa.

Liipaisimen varmistussalpa

1. Lukitse varmistussalpa vapauttamalla liipaisin ja kääntämällä salpa liipaisinta kohti, kuva. 1.

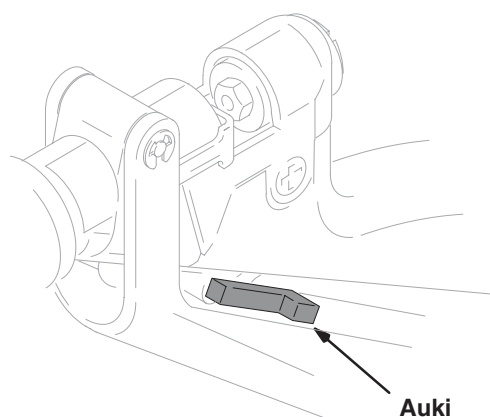
HUOM: Älä pakota liipaisimen venttiiliä auki salvan ollessa lukittuna. Tämä voi aiheuttaa osien vaurioitumisen.



Kuva 1

ti2098a

2. Avaa varmistussalpa kääntämällä se kahvaa kohti, kuva 2.




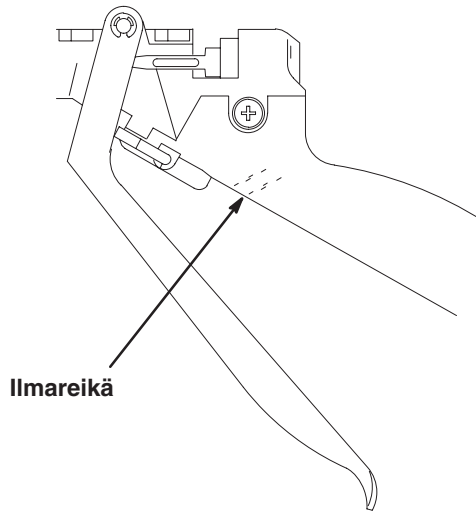
Kuva 2

ti2098a

Käyttö

Ruiskutus




-  Poista paine; sivu 3.
- Lukitse pistoolin varmistussalpa.
- Asenna suutin ja suojus.
- Käytä pienintä mahdollista pumpun painetta, jolla saavutetaan haluttu virtausmäärä.
- Avaa liipaisimen varmistussalpa.
- Purista liipaisinta. Nesteen virtaus alkaa, kun liipaisinta puristetaan hieman, ja pysähtyy, kun liipaisin vapautetaan.
- Kuva 3. Tarkista säännöllisesti, että pistoolin kahvan ilmareiässä ei näy nestekertymiä, mitkä saattavat olla merkinä sisäisestä vuodosta. Huolla nesteputki ja o-rengas tarvittaessa.



Kuva 3

ti2099a

Huuhtelun turvallisuus

 VAARA	
	TULIPALON JA RÄJÄHDYKSEN VAARA
	Vähennä tulipalon, räjähdysen tai vakavan tapaturman vaaraa noudattamalla seuraavaa ohjeita.
	Käytä alinta mahdollista nestepainetta ja pidä tukeva metallinen kosketus pistoolin ja maadoitetun metalliastian välillä huuhtelun aikana.

Huolto

VAARA



NESTEEN TUNKEUTUMISVAARA

Vähennä vakavan tapaturman vaaraa, mukaan lukien nesteen tunkeutuminen ihoon, noudattamalla seuraavia ohjeita.

- Varmista pistoolin säädön tai huollon jälkeen, että nestettä ei virtaa, kun liipaisimen varmistussalpa on lukittuna. Jos nestettä virtaa, pistoolia ei ole koottu oikein tai liipaisimen varmistussalpa on vaurioitunut. Kokoa pistooli uudelleen tai palauta se lähimmälle Graco-jälleenmyyjälle. Älä käytä pistoolia, ennen kuin ongelma on korjattu.
- Kuva 6. Kun irrotat pistoolia letkusta, pidä tukevasti kiinni nesteputken (19) kuusikulmaisesta päästä, jotta nesteputken kiinnitys pistoolin runkoon ei löysty.

1.



Poista paine; sivu 3.

2. Kuva 4. Jos nestettä virtaa liipaisimen vapauttamisen jälkeen, pistoolin venttiili voi tarvita säätöä, olla tukossa tai vaurioitunut, tai venttiilikara (24), pesä (26) tai tiiviste (3) voi olla kulunut tai vaurioitunut.
 - a. Säädä venttiiliä tai jousen kireyttä sivun 5 ohjeiden mukaisesti.
 - b. Vaihda venttiilin tiiviste, kara tai pesä sivun 6 ohjeiden mukaisesti.
 - c. Kun tarkistat venttiilin tukkeutumien tai vaurioiden varalta, pura pistooli sivun 7 ohjeiden mukaisesti. Puhdista ja tarkista osat. Vaihda kuluneet ja vaurioituneet osat ja kokoa pistooli sivun 7 ohjeiden mukaisesti.
3. Noudata ohjeita kiristysmomenteista sekä tiiviste- ja voiteluaineista.

Venttiilin säätö

Liipaisimen liike ja venttiilin avautuma on asetettu tehtaalla arvoon 25,4 mm. Säädä asetusta seuraavasti.

1.



Poista paine; sivu 3.

2. Irrota pistooli letkusta.
3. Kuva 4. Löysää karan mutteria (1) ja jousen koteloa (28).
4. Aseta 3 mm:n (1/8") kuusiokoloavain jousen säätöruuvien reiän (21) läpi jousen koteloon (28).
5. Muuta liipaisimen liikettä ja venttiilin avautumaa pyörittämällä jousen koteloa (28) ja karan mutteria (1).
6. Lukitse säätö kiristämällä karan mutteri (1).
7. Säädä haluttu liipaisimen vetovoima jousen säätöruuvilla (21).

Jousen kireyden säätö

1.





Poista paine; sivu 3.

2. Irrota pistooli letkusta.
3. Kuva 4. Pyöritä jousen säätöruuvia (21) tarpeen mukaan, kunnes jousivoima on säädetty venttiilin sulkemiseen.

Huolto

Venttiilikaran ja tiivisteiden huolto

Jos nestettä vuotaa v-lohkotiivisteiden (3) ohi, v-lohkotiiviste tai venttiilikara (24) saattaa olla kulunut tai vaurioitunut. Vaihda v-lohkotiiviste tai venttiilikara seuraavasti.

-   Poista paine; sivu 3.
- Irrota pistooli letkusta.
- Kuva 4. Kierrä jousipidike (21) auki ja irrota jousi (4).
- Avaa jousen kotelo (28) 3 mm:n (1/8") kuusio-koloavaimella.
- Avaa venttiilipesän mutteri (22).
- Irrota säätökannatin (20) ja karan mutteri (1) karasta.
- Irrota venttiilikara (24).
- Irrota tiivisteiden pidike (27) ja v-lohkotiiviste (3). Vaihda v-lohkotiiviste.
- Kiinnitä pistoolin runko (17) asennustelineeseen.
- Voitele ja asenna v-lohkotiiviste (3) pistoolin runkoon (17) tiivisteiden huulet koteloon päin.

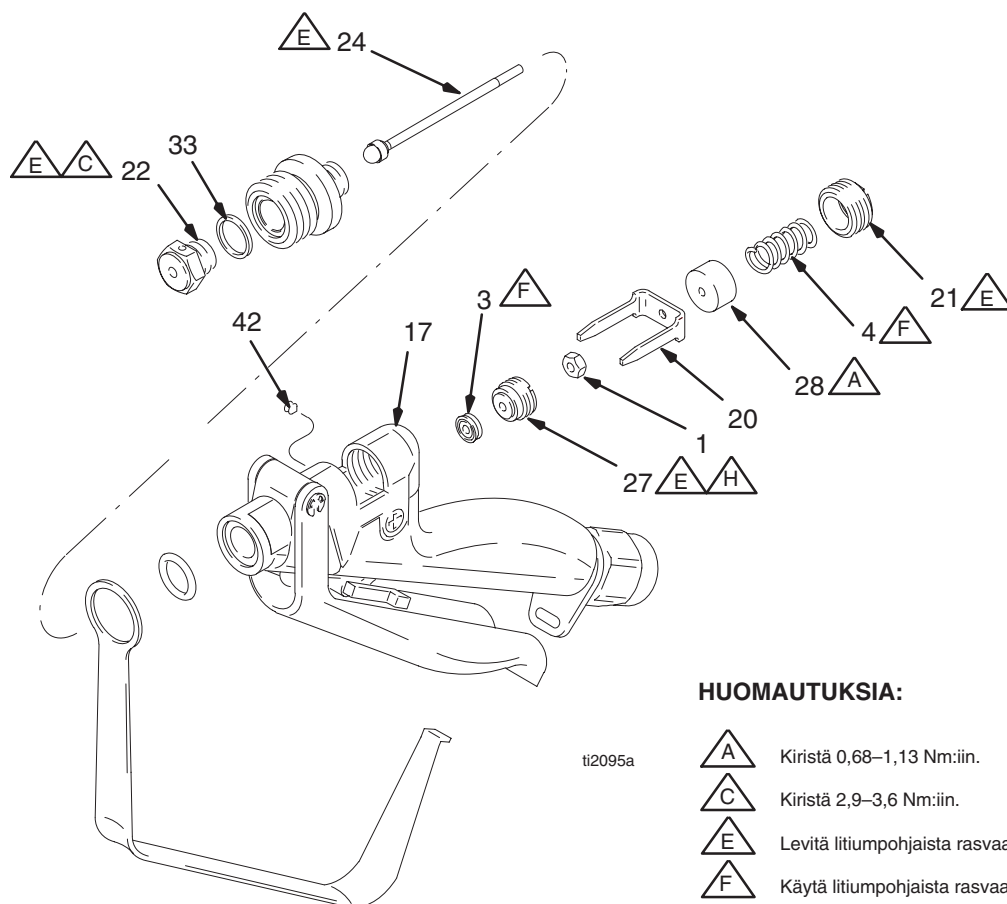
- Voitele ja kiristä tiivisteiden pidike (27) pistoolin runkoon (17) momenttiin 11,3–14,1 Nm.

VAROITUS

Asenna venttiilikara (24) niin, että et käännä sitä myötä-päivään, koska se saattaa vaurioittaa v-lohkotiivistettä ja aiheuttaa nesteen vuotamisen.






- Voitele ja asenna venttiilikara (24) kiertämällä pistoolin runkoon (17). Kierrä karakokoonpano v-lohkotiivisteiden (3) läpi.
- Kierrä mutteri (1) venttiilikaran (24) pohjaan saakka.
- Asenna säätökannatin (20) ja jousen kotelo (28) venttiilikaran päälle (24).
- Voitele kierteet ja renkaan (33) tiivistepinta venttiilipesän mutterista (22). Kiristä venttiilipesän mutteri pistoolin runkoon (17) momenttiin 2,9–3,6 Nm.
- Voitele ja asenna jousi (4) ja jousipidikkeen kierteet (21) pistoolin runkoon (17).
- Aseta 3 mm:n (1/8") kuusio-koloavain jousipidikkeen (21) läpi jousen koteloon (28). Säädä liipaisimen liike ja venttiilin avautuma halutuksi.
- Lukitse säätö kiristämällä karan mutteri (1).
- Säädä haluttu liipaisimen vetovoima jousen säätöruuvilla (21).

Huolto



ti2095a

HUOMAUTUKSIA:

-  Kiristä 0,68–1,13 Nm:iin.
-  Kiristä 2,9–3,6 Nm:iin.
-  Levitä litiumpohjaista rasvaa kierteisiin.
-  Käytä litiumpohjaista rasvaa.
-  Kiristä 11,3–14,1 Nm:iin.

Kuva 4

Pistoolin purkaminen ja kokoonpano

Purkaminen

1.   Poista paine; sivu 3.
2. Suorita vaiheet 1–7 kohdasta **Venttiilikaran ja tiivisteiden huolto**.
3. Kuva 6. Irrota kaksi pidätinrengasta (8), tappi (13) ja liipaisin (29).

4. Avaa asetusruuvi (42) ja kierrä sitten nesteputki (19) irti pistoolin rungosta (17).

VAROITUS

Estä liitosten löystyminen ja pistoolin vaurioituminen pitämällä nesteputkea (19) irrotettaessa kiinni pistoolin rungosta (17), ei kahvasta (14).

5. Irrota pistoolin kahvan ruuvit (9), pistoolin kahva (14), liipaisimen lukko (15), kuula (2) ja jousi (7).
6. Irrota tiivisteiden pidike (27), tiiviste (3) ja o-renkaat (5 ja 6).

Huolto

Pistoolin purkaminen ja kokoonpano (jatkoa)

Kokoonpano

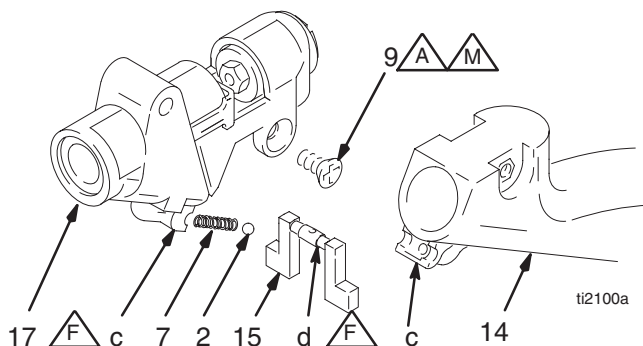
1. Suorita vaiheet 9–11 sivulla 6.
2. Voitele o-rengas (6) ja asenna se pistoolin runkoon.
3. Suorita vaiheet 12–14 sivulla 6.
4. Voitele liipaisimen tapin reiät (a), kannattimen ohjain (b) ja tappi (13).
5. Asenna liipaisin (29) ja tappi (13) sekä pidätinrenkaat (8).
6. Voitele kiertet ja o-renkaan tiivistepinta venttiilipesän mutterista (26). Kiristä venttiilipesän mutteri pistoolin runkoon (17) momenttiin 2,9–3,6 Nm.
7. Kuva 5. Voitele liipaisimen lukon kotelon alue (c) ja levitä heikosti lukitsevaa anaerobista tiivisteainetta ruuveihin (9).
8. Asenna jousi (7) pistoolin runkoon (17). Aseta kuula (2) jousen keskelle. (Kiinnitä kuula jouseen pienellä määrällä rasvaa.)
9. Kohdista liipaisimen lukon vastin (d) kuulan (2) kanssa. Purista kuulaa (2) ja jousia (7) liipaisimen lukolla (15), kunnes liipaisimen lukko on paikoillaan kotelossa.
10. Pidä liipaisimen lukkoa (15) paikoillaan ja asenna pistoolin kahva (14). Kiinnitä pistoolin kahva ruuveilla (9). Kiristä ruuvit 7,9–9,0 Nm:iin.

11. Asenna nesteputki (19) pistoolin kahvan (14) läpi ja kierrä se kiinni pistoolin runkoon (17). Kiristä nesteputki (19) 22,6–28,2 Nm:iin. Kiinnitä nesteputki asetusruuvilla (42), kiristä kiristysruuvi 0,7–1,13 Nm:iin.

VAROITUS

Estä liitosten löystyminen ja pistoolin vaurioituminen pitämällä nesteputkea (19) kiristettäessä kiinni pistoolin rungosta (17), ei kahvasta (14).

12. Säädä liipaisimen vapaaliike kohdan **Venttiilin säätö**, sivu 5, mukaisesti.
13. Kokoa pistooli loppuun suorittamalla vaiheet 15–19 sivulla 6.

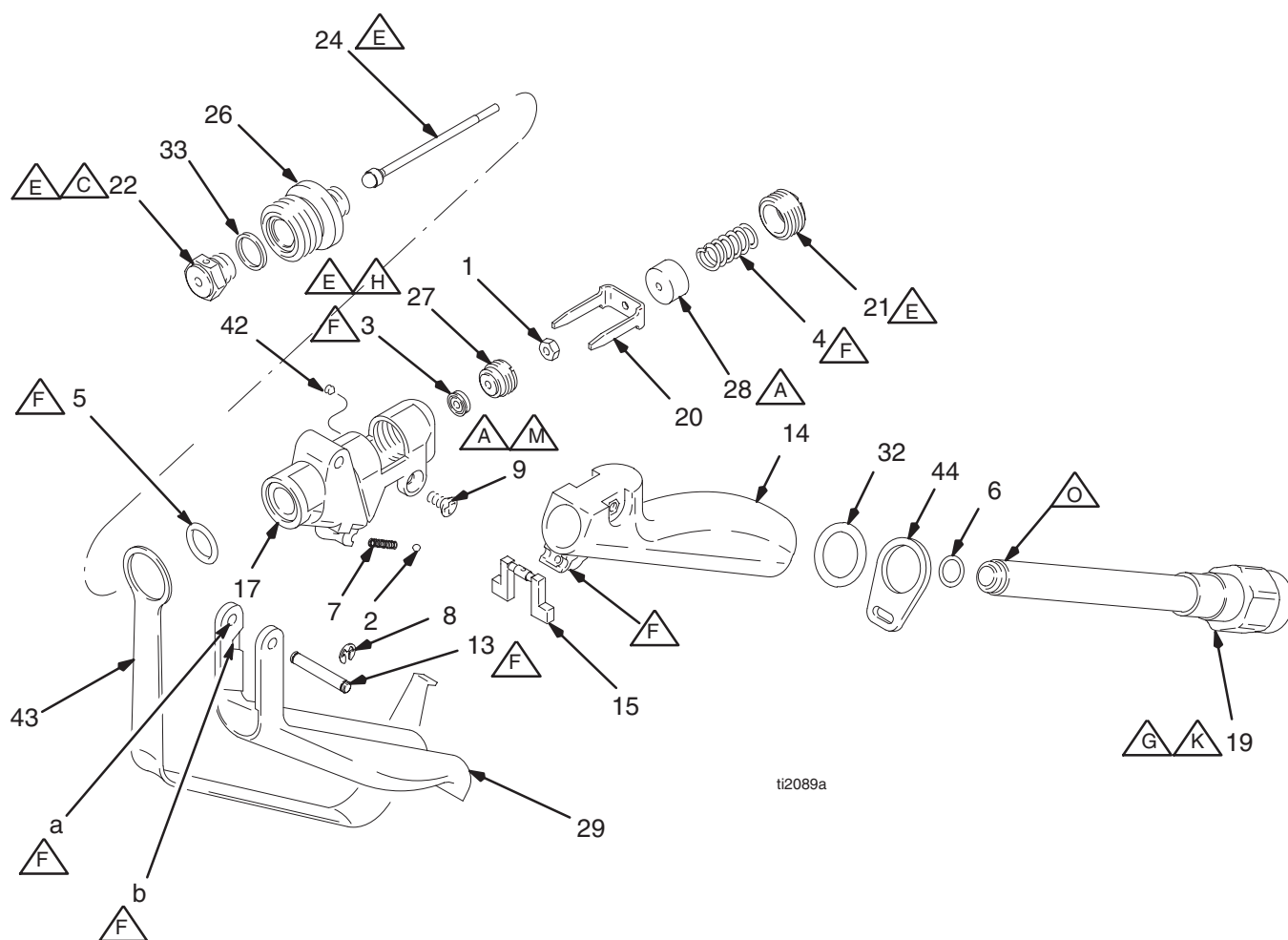


HUOMAUTUKSIA:

- A** Kiristä 0,68–1,13 Nm:iin.
- F** Käytä liiimpohjaista rasvaa.
- M** Käytä heikosti lukitsevaa anaerobista tiivisteainetta (sininen).

Kuva 5

Huolto



HUOMAUTUKSIA:

A Kiristä 0,68–1,13 N.m:iin.

C Kiristä 2,9–3,6 Nm:iin.

E Levitä litiumpohjaista rasvaa kierteisiin.

F Käytä litiumpohjaista rasvaa.

G Kun irrotat nesteletkua, pidä kiinni avaimella nesteputken (19) kuusikulmaisesta päästä, jotta nesteputki (19) ei löysty.

H Kiristä 11,3–14,1 Nm:iin.

K Kiristä 22,6–28,2 Nm:iin.

M Käytä heikosti lukitsevaa anaerobista tiivisteainetta (*sininen*).

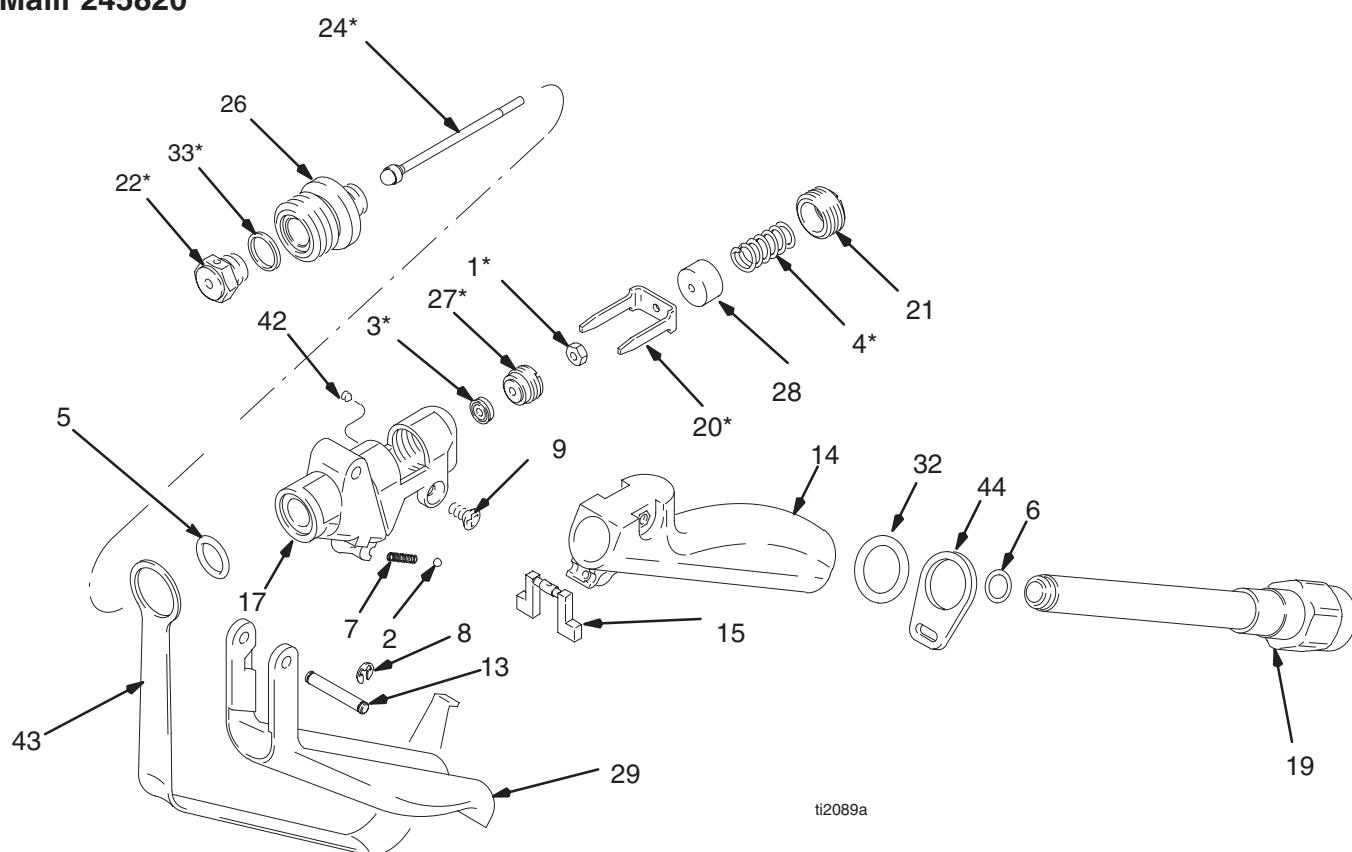
N Käytä kierteissä putkikierteiden tiivisteainetta.

O Käytä kierteissä lukkiutumisen estävää voiteluainetta.

Kuva 6

Osat

Malli 245820



ti2089a

Osat

Malli 245820

Kuva nro	Osa nro	Kuvaus	Kpl	Kuva nro	Osa nro	Kuvaus	Kpl
1*	100975	MUTTERI, kuusio; Nro 5–40	1	27*	188271	TIIVISTEEN PIDIKE	1
2	102233	KUULA; ruostumaton teräs	1	28	188275	JOUSEN KOTELO	1
3*	102921	V-LOHKOTIIVISTE; polyuretaani	1	29	237604	LIIPAININ	1
4*	102924	PURISTUSJOUSI	1	32	155332	O-RENGAS	1
5	102982	O-RENGAS; PTFE	1	33*	156766	TIIVISTE	1
6	111457	O-RENGAS; PTFE	1	42	103187	ASETUSRUUVI	1
7	111902	PURISTUSJOUSI	1	43	15A555	LIIPAIMEN SUOJUS	1
8	112410	PIDÄTINRENGAS	2	44	15A556	PIDIKE, suojus	1
9	111904	RUUVI, kahva; tasakanta	2	45	222674	GHD-SUUTTIMEN SUOJUS (ei kuvassa)	1
13	189055	TAPPI	1	46	GHD631	RUISKUTUSSUUTIN (ei kuvassa)	1
14	188231	KAHVA, muovi	1	47	GHD635	RUISKUTUSSUUTIN (ei kuvassa)	1
15	188232	LUKKO, liipaisin	1	48	GHD643	RUISKUTUSSUUTIN (ei kuvassa)	1
17	15A977	NESTEOSA; ruostumaton teräs	1	49	GHD651	RUISKUTUSSUUTIN (ei kuvassa)	1
19	245675	NESTEPUTKI, sovittimella; 300-sarjan ruostumaton teräs	1	50	159239	LIITIN, nippa (ei kuvassa)	1
20*	188246	LINK	1	51	207947	KIERTOLIITIN, suora (ei kuvassa)	1
21	188247	JOUSEN SÄÄTÖRUUVI	1				
22*	245883	VENTTIILIPESÄ	1				
24*	245884	VENTTIILIKARA	1				
26	15A924	SOVITIN, RAC	1				

* Osat sisältyvät korjaussarjaan 245808, ostettava erikseen.

▲ Vaihto-ohjeita ja varoituskylttejä on saatavissa veloituksetta.

Tekniset tiedot

Suurin käyttöpaine	280 baria
Ulostuloaukon koko	7/8–14
Sisääntuloaukon koko	1/2 npt(f)
Venttiilin reiän halkaisija	4,83 mm (0,19”), 6,35 mm:n kovametallikuula
Korkeus	149,86 mm
Leveys	30,48 mm
Pituus	204,47 mm

Paino 636 g

Kastuvat osat

Nesteosa	17–4 PH ruostumaton teräs
Nesteputki	300-sarjan ruostumaton teräs
Venttiilin neula	Kovametalli ja 17–4 PH ruostumaton teräs
Venttiilipesä	Kovametalli ja 17–4 PH ruostumaton teräs
Muut	Ruostumaton teräs, Viton®, PTFE, ja polyuretaani

Viton® on DuPont Co:n rekisteröimä tavaramerkki.

Gracon takuu

Gracon takaa, että kaikki tässä käyttöoppaassa mainitut Gracon valmistamat ja sen nimellä varustetut laitteet ovat materiaalin ja työn osalta virheettömiä sinä päivänä, jolloin valtuutettu Gracon-jälleenmyyjä on myynyt ne alkuperäisen ostajan käyttöön. Lukuun ottamatta Gracon myöntämiä erityisiä jatkettuja tai rajoitettuja takuita Gracon korjaa tai vaihtaa vialliseksi toteamansa laitteen osan yhden (1) vuoden aikana myyntipäiväyksestä. Tämä takuu on voimassa vain silloin kun laitteen asennuksessa, käytössä ja kunnossapidossa noudatetaan Gracon kirjallisia suosituksia.

Tämä takuu ei koske normaalia kulumista eikä sellaista vikaa, vauriota tai kulumista, joka johtuu virheellisestä asennuksesta, väärästä käytöstä, hankauksesta, korroosiosta, riittämättömästä tai sopimattomasta kunnossapidosta, laiminlyönnistä, onnettomuudesta, laitteen muuttamisesta tai osien vaihtamisesta muihin kuin Gracon osiin, eikä Gracon ole näistä vastuussa. Gracon ei myöskään ole vastuussa viasta, vauriosta tai kulumisesta, joka johtuu Gracon laitteiden ja muiden kuin Gracon toimittamien rakenteiden, lisävarusteiden tai materiaalien välisestä yhteensopimattomuudesta, tai muiden kuin Gracon toimittamien rakenteiden, lisävarusteiden tai materiaalien sopimattomasta suunnittelusta, valmistuksesta, asennuksesta, käytöstä tai kunnossapidosta.

Tämän takuun ehtona on vialliseksi väitetyt laitteen palauttaminen asiakkaan kustannuksella valtuutetulle Gracon-jälleenmyyjälle väitetyt vian varmistamista varten. Jos väitetty vika todetaan, Gracon korjaa tai vaihtaa veloituksetta vialliset osat. Laite palautetaan alkuperäiselle ostajalle ilman kuljetuskustannuksia. Jos laitteen tarkistuksessa ei löydetä materiaali- tai työvirhettä, korjaus tehdään kohtuullista maksua vastaan, johon voi sisältyä kustannukset osista, työstä ja kuljetuksesta.

Gracon ainoa velvoite ja ostajan ainoa korvaus takuukysymyksissä on yllä esitetyn mukainen. Ostaja suostuu siihen, että mitään muuta korvausta (mukaan lukien mm. satunnaiset tai välilliset vahingonkorvaukset menetetyistä voitoista, menetetyistä myynnistä, henkilö- tai omaisuusvahingoista tai muista satunnaisista tai välillisistä menetyksistä) ei ole saatavissa. Takuuvaade on nostettava kahden (2) vuoden kuluessa myyntipäiväyksestä.

GRACO EI MYÖNNÄ MITÄÄN TAKUUTA JA TORJUU KAIKKI OLETETUT TAKUUT MARKKINOITAVUUDESTA JA SOPIVUUDESTA TIETTYYN TARKOITUKSEEN SELLAISTEN LISÄVARUSTEIDEN, MATERIAALIEN TAI OSIEN YHTEYDESSÄ, JOTKA GRACO ON MYNYNYT MUTTEI VALMISTANUT. Tällaisiin osiin, jotka Gracon on myynyt muttei valmistanut (kuten sähkömoottorit, kytkimet, letkut, jne.), sovelletaan näiden valmistajien mahdollisesti antamia takuita. Gracon tarjoaa ostajalle kohtuullisessa määrin apua takuuvaateen nostamisessa.

Missään tapauksessa Gracon ei ole vastuussa epäsuorista, satunnaisista, erityisistä tai välillisistä vahingonkorvauksista, jotka aiheutuvat Gracon laitetoimituksista tai niihin myytyjen tuotteiden tai muiden tavaroiden hankkimisesta, toimivuudesta tai käytöstä, olipa kyseessä sopimusrikkomus, takuunalainen virhe, Gracon laiminlyönti tai jokin muu syy.

LISÄTAKUU

Gracon myöntää jatkotakuun ja kulumistakuun tuotteille, jotka on mainittu "Gracon urakointilaitteiden takuuehdoissa".

*Kaikki tämän asiakirjan kirjoitetut ja kuvalliset tiedot vastaavat julkaisuhetkellä tiedossa olevia viimeisimpiä tuotetietoja.
Gracon pidättää itselleen oikeuden muutoksiin.*

USA:n myyntipisteet: Minneapolis, MN; Plymouth.
Ulkomaiset toimistot: Belgia; Kiina; Japani; Korea

**GRACO N.V.; Industrieterrein — Oude Bunders;
Slakweidestraat 31, 3630 Maasmechelen, Belgium
Tel.: 32 89 770 700 – Fax: 32 89 770 777**

PAINETTU BELGIASSA 309495 03/02