 VEJLEDNING	Denne håndbog indeholder vigtige advarsler og oplysninger. LÆS HÅNDBOGEN, OG GEM DEN SOM OPSLAGSBOG.
---	--

Kvalitet til finger-
spidserne.™

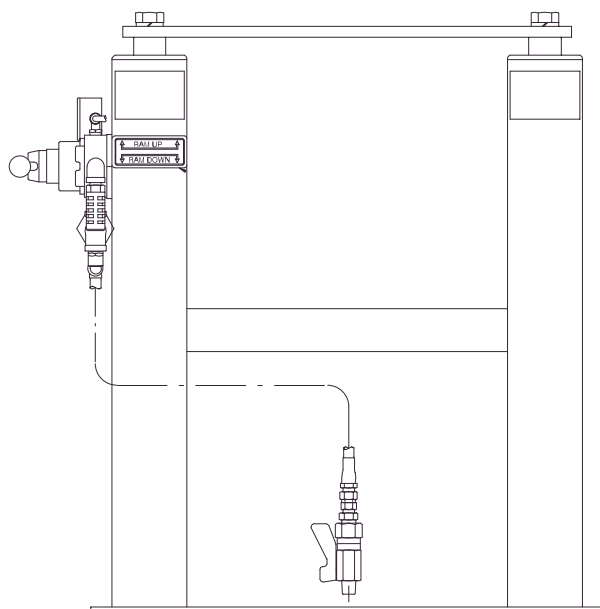
20-liters spand og 30-liters 76 mm dobbelthane

Luftdrevet stødhævertmodul

Maksimalt arbejdstryk 8,8 bar (0,88 MPa)

Anvendes sammen med højtryks-ekstruderingspumper. Se pumpeoversigt på side 5.

Model	Beskrivelse
918405	Stødhævertmodul uden 20-liters luftregulerings-enhed til hævert.
918495	Stødhævertmodul 918405 med 20-liters luft-reguleringsenhet til hævert.
241086	Stødhævertmodul uden 30-liters luftregulerings-enhed til hævert.



Model 918495

Advarsler	2
Pumpeoversigt	5
Typisk installation	6
Valg af stødhævertens placering	7
Systemtilbehør	7
Installation	9
Jordforbindelse af systemet	9
Placering af stødhæverten	9
Betjening	11
Procedure for trykaflastning	11
Hævning og sænkning stødhæverten	11
Klargøring til pumpning af væske	12
Pumpning af væske	12
Udskiftning af tomme spande	13
Nedlukning	14
Nødstop	14
Sikkerhedsforskrifter for gennemskylning	14
Eftersynsinterval	15
Fejlfindingsskema	16
Eftersyn	17
Procedure for trykaflastning af stødhævert	17
Eftersyn af viser	17
Eftersyn af løftestang	18
Dele	20
Model 241086, stødhævertmodul	20
Model 918405, stødhævertmodul	20
Model 918406, 20-liters luftreguleringsenhet til stødhævert	21
Model 918495, luftdrevet stødhævertmodul	22
Tilbehør	23
Dimensioner	24
Stødhævertens monterings- og sikkerhedsafstande	24
Tekniske data	26
Gracos standardgaranti	28

Symboler

Advarselssymbol



Dette symbol gør brugeren opmærksom på risikoen for alvorlig personskade eller død, hvis den relevante vejledning ikke følges.

Forsigtighedssymbol



Dette symbol gør brugeren opmærksom på risikoen for beskadigelse eller ødelæggelse af udstyr, hvis den anførte vejledning ikke følges.

ADVARSEL



VEJLEDNING



FARE VED FORKERT ANVENDELSE AF UDSTYR

Forkert anvendelse af udstyret kan få dette til at sprænges, forårsage funktionssvigt eller få udstyret til at starte utilsigtet og medføre alvorlig personskade.

- Dette udstyr er alene beregnet til erhvervmæssig anvendelse.
- Læs alle instruktionshåndbøger, advarsler, skilte og mærkater, før dette udstyr tages i anvendelse.
- Anvend kun udstyret til dets påtænkte formål. Hvis du er i tvivl om brugen, bør du kontakte din Graco-forhandler.
- Foretag aldrig ændringer eller modifikationer på dette udstyr. Brug kun originale Graco-dele og -tilbehør.
- Kontrollér udstyret dagligt. Reparér eller udskift slidte eller ødelagte dele øjeblikkeligt.
- Luftrykket for indgangsluft til stødhæverten må ikke overstige 8,6 bar (0,86 MPa).
- Overskrid aldrig det anbefalede maksimale arbejdstryk eller det maksimale indgangslufttryk, der er anført på pumpen eller i afsnittet **Tekniske Data** på side 26.
- Sørg for, at alle dele af sprøjte-/doseringsudstyret og tilbehøret er specificeret til at kunne holde til pumpens maksimale arbejdstryk. Det maksimale arbejdstryk for en komponent eller tilbehør anvendt i dette system må ikke overskrides.
- Slangerne skal altid føres i sikker afstand fra trafikerede områder, skarpe kanter, bevægelige dele og varme overflader. Graco-slanger må ikke udsættes for temperaturer over 82° C eller under -40° C.
- Anvend aldrig slangerne til at trække udstyret.
- Rør ikke ved metalkølelegemet, når overfladen er varm.
- Anvend kun væsker, der er kemisk forenelige med dette udstyrs våddeler. Nærmere oplysninger om dette findes i afsnittet **Tekniske data** i alle udstyrshåndbøgerne. Læs altid producentens vejledning, før der anvendes væske eller opløsningsmiddel i denne pumpe.
- Anvend altid beskyttelsesbriller, handsker, arbejdstøj og åndedrætsværn i overensstemmelse med væske- og opløsningsmiddelproducenternes anbefalinger.
- Der bør anvendes høreværn, når dette udstyr betjenes.
- Overhold alle gældende lokale og nationale brand- og elektricitetsforskrifter samt øvrige relevante sikkerhedsbestemmelser.

⚠ ADVARSEL



FARE FOR INJICERING

Væske kan blive injiceret ind i kroppen i tilfælde af sprøjt fra sprøjtepistolen, utætheder i slanger eller sprængte komponenter, hvorved der kan ske yderst alvorlig personskade med risiko for amputering af legemsdele til følge. Væskestænk i øjnene eller på huden kan også forårsage alvorlig personskade.

- Væske, der sprøjtes ind i huden, kan se ud som et almindeligt snitsår, men skal betragtes som en alvorlig personskade. **Søg lægehjælp øjeblikkeligt.**
- Ret aldrig pistolen/ventilen mod andre personer eller mod nogen del af kroppen.
- Læg aldrig din hånd eller fingre over sprøjtespidsen/-dysen.
- Forsøg ikke at standse eller afbøje lækager med hænderne, kroppen, handsker eller klude.
- Sørg for, at aftrækkersikringen altid er monteret på pistolen under arbejdet.
- Kontrollér pistolforstøverens funktioner hver uge. Yderligere oplysninger findes i pistolhåndbogen.
- **Kontrollér, at pistolen/ventilens aftrækkersikring virker, før arbejdet påbegyndes.**
- Lås pistolens/ventilens aftrækkersikring, når du er færdig med arbejdet.
- Følg den anviste **Procedure for trykaflastning** på side 11, hvis dysen stopper til, og før udstyret rengøres, efterses eller repareres.
- Tilspænd alle væsketilslutninger, før dette udstyr tages i anvendelse.
- Kontrollér slanger, rør og koblinger dagligt. Udskift slidte, ødelagte og løse dele øjeblikkeligt. Forsøg ikke at reparere højtrykskoblinger. Udskift hele slangen.
- Anvend kun slanger, der er godkendt af Graco. Fjern ikke trækaflastningen, som anvendes til at beskytte slangerne mod brud forårsaget af knæk og buk nær koblingerne.



BRAND- OG EKSPLOSIONSFARE

Forkert jordforbindelse, dårlig udluftning, åben ild eller gnister kan medføre, at der opstår en farlig situation, hvilket kan føre til brand eller eksplosion og alvorlig personskade.

- Sørg for at jordbinde udstyret og den genstand, der sprøjtes. Se afsnittet **Jordforbindelse af systemet** på side 9.
- Hvis du oplever statisk gnistdannelse eller mærker selv det mindste stød under arbejdet med dette udstyr, **skal arbejdet standses øjeblikkeligt.** Fastslå årsagen til gnistdannelsen, og afhjælp problemet.
- Sørg for, at der er god udluftning for at forhindre ansamling af antændelige dampe fra opløsningsmidler eller pumpede materialer.
- Ryg aldrig i arbejdsområdet.
- Sluk al åben ild eller vågeblus i arbejdsområdet.
- Tænd og sluk ikke for lyset i arbejdsområdet.
- Sørg for, at arbejdsområdet er ryddeligt, samt at der ikke forefindes f.eks. opløsningsmidler, klude og benzin.

ADVARSEL



FARE I FORBINDELSE MED BEVÆGELIGE DELE

Bevægelige dele som f.eks. hævertens ledsagetallerken/pumpeindtaget kan klemme dine fingre.

- Anvend ikke udstyret med holderen afmonteret.
- Hold sikker afstand til alle bevægelige dele, når udstyret startes eller betjenes.
- Hold hænder og fingre i sikker afstand til spædestemplet under arbejdet og når pumpen er fyldt med luft.
- Hold sikker afstand til ledsagetallerken, pumpevæskeindtag og væskebeholderens læbe, når stødhæverten løftes eller sænkes.
- Før du kontrollerer eller foretager eftersyn på stødhæverten eller pumpen, skal du følge den anviste **Procedure for trykaflastning** på side 11.



FARE VED ARBEJDE MED GIFTIGE VÆSKER

Farlige væsker og giftige dampe kan forårsage alvorlig personskade eller i værste fald døden, hvis væsken sprøjtes i øjnene eller på huden, indåndes eller sluges.

- Gør dig bekendt med de konkrete farer ved den væske, du arbejder med.
- Opbevar farlige væsker i godkendte beholdere. Farlige væsker skal bortskaffes i henhold til alle gældende lokale og nationale bestemmelser.
- Anvend altid beskyttelsesbriller, handsker, arbejdstøj og åndedrætsværn i overensstemmelse med væske- og opløsningsmiddelproducentens anbefalinger.

Pumpeoversigt

De luftdrevne stødhævertmoduler anvendes sammen med de højtryks-ekstruderingspumper, der findes i følgende oversigt.

Pumpemodel og beskrivelse	Maksimalt væsketryk	Maksimalt luftindtagstryk for pumpe	Delnummer
19:1 Senator, Check-Mate 800, underdel i kulstofstål	129 bar	7 bar	237264
31:1 Bulldog, Check-Mate 800, underdel i kulstofstål	211 bar	7 bar	237261
65:1 King, Check-Mate 800, underdel i kulstofstål	398 bar	6,3 bar	236471
65:1 King, Check-Mate 800, underdel i rustfrit stål	398 bar	6,3 bar	236462
50:1 King, Check-Mate 1000, underdel i kulstofstål	306 bar	6,3 bar	237707
50:1 King, Check-Mate 1000, underdel i rustfrit stål	306 bar	6,3 bar	237708
23:1 Monark, Check-Mate 200, underdel i kulstofstål	285 bar	12,5 bar	222782
23:1 Monark, Check-Mate 200, underdel i rustfrit stål	285 bar	12,5 bar	222839
46:1 President, Check-Mate 200, underdel i kulstofstål	320 bar	7 bar	222783
46:1 President, Check-Mate 200, underdel i rustfrit stål	347 bar	7 bar	222907
10:1 Monark, Check-Mate 450, underdel i kulstofstål	125 bar	12,5 bar	222770
20:1 President, Check-Mate 450, underdel i kulstofstål	350 bar	12,5 bar	222768
34:1 Senator, Check-Mate 450, underdel i kulstofstål	238 bar	7 bar	222769
55:1 Bulldog, Check-Mate 450, underdel i kulstofstål	347 bar	6,3 bar	222778
Check-Mate 800, opvarmet modul, underdel i kulstofstål, 480/575 V AC*	398 bar	IKKE RELEVANT	C03509
Check-Mate 800, opvarmet modul, underdel i kulstofstål, 240 V AC*	398 bar	IKKE RELEVANT	C03512
Check-Mate 800, opvarmet modul, underdel i kulstofstål, 380 V AC*	398 bar	IKKE RELEVANT	C03514
15:1 President, opvarmet	124 bar	83 bar	686381
22:1 Monark, Check-Mate 200, underdel i kulstofstål (Japan)	285 bar	12,5 bar	237203
46:1 President, Check-Mate 200, underdel i kulstofstål (Japan)	320 bar	7 bar	237205
55:1 Bulldog, Check-Mate 450, underdel i kulstofstål (Japan)	347 bar	63 bar	237208
20:1 President, Check-Mate 450, underdel i kulstofstål (Japan)	250 bar	12,5 bar	237207
20:1 King, DuraFlo 2400, underdel i kulstofstål	138 bar	6,3 bar	222833
56:1 King, DuraFlo 900, underdel i kulstofstål	340 bar	6,3 bar	240946
65:1 King, Check-Mate 800, underdel i kulstofstål	340 bar	6,3 bar	240945
* Luftmotor og tilslutningssæt skal bestilles særskilt.			

Typisk installation

- | | | | |
|---|--|---|--|
| A | Luftledningsfilter | L | Påføringspistol eller -ventil |
| B | Ekstra hovedudluftningsventil (påkrævet) | M | Pistoldrejeled |
| C | Hovedudluftningsventil på pumpe (påkrævet) | N | Monteringsplade |
| D | Pumpeluftregulator | 1 | Skraberpakning |
| E | Hovedluftledningstilførsel | 2 | Pumpeenhed |
| F | Luftmanifold | 3 | Stødhævertens håndventil |
| G | Ledsagetallerkenens afblæsningsknap | 4 | Stødhævertmodul (918405) |
| H | Stødhævertens lufttilførselsslange | 5 | Ledsagepakning |
| I | Luftledningssmører | 6 | Ledsageenhed |
| J | Væskeaftapningsventil (påkrævet) | 7 | Stelledning (påkrævet, montering er beskrevet på side 9) |
| K | Væskeregulator | 8 | Udluftningshåndtag |

918372 vist med 918405 og ledsagesæt 918408

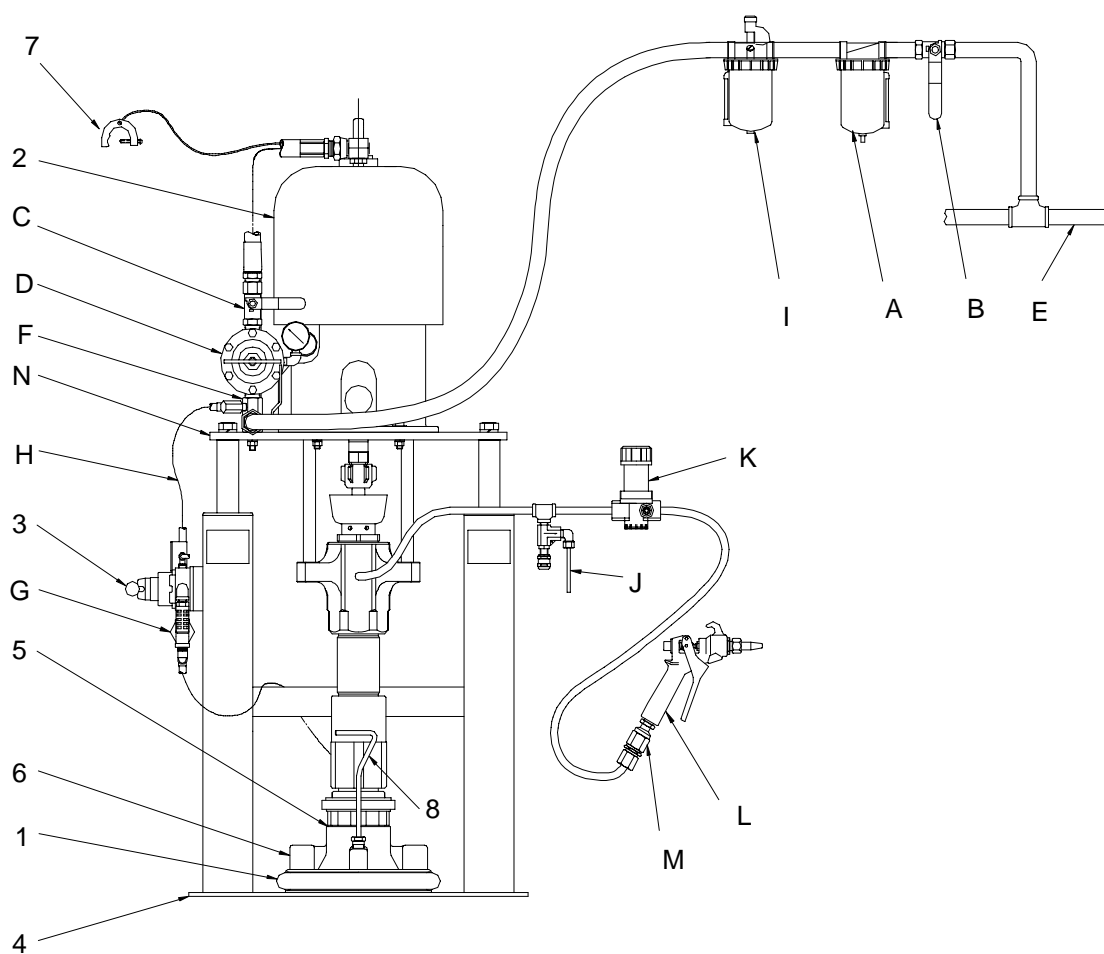


Fig. 1

Typisk installation

Den typiske installation, der omtales nedenfor, er tænkt som en vejledning i forbindelse med valg og montering af systemkomponenter og tilbehør. Kontakt din Graco-forhandler eller Teknisk Afdeling hos Graco, og få hjælp til at tilrettelægge et system, der opfylder dine specielle behov.

Denne luftdrevne stødhævert tvinger højviskose væsker ind i væskepumpens indsugningsventil. Nogle af systemets tilbehørsdele omtales herunder. Det tilbehør, der skal anvendes sammen med denne stødhævert, findes i afsnittet **Tilbehør** på side 23.

Valg af stødhævertens placering

Tegningen Stødhævertens monterings- og sikkerhedsafstande (fig. 9 på side 24) beskriver disse afstande.

Når du vælger stødhævertens placering, skal du huske følgende:

1. Der skal være tilstrækkelig plads til installation og brug af udstyret. Sørg for:
 - at der er tilstrækkelig frigang over pumpen og stødhæverten, når stødhæverten er i fuldt hævet position.
 - at luftregulatorerne til pumpen og stødhæverten er fuldt tilgængelige.
2. Du skal beslutte, om stødhæverten skal boltes fast til gulvet eller til en mobil platform.
3. Hvis du bolter stødhæverten fast til gulvet, skal du sikre dig:
 - at du kan få stødhævertens sokkel til at stå plant ved hjælp af underlagsplader af metal.
 - at du har ankre, der er lange nok til at forhindre enheden i at vælte. Yderligere oplysninger findes på dimensionstegningen på side 24.
4. Hvis du bolter stødhæverten fast til en mobil platform, skal du sikre dig:
 - at platformen anbringes på en overflade, hvor den ikke kan rulle.
 - at stødhæverten og platform er stabile i alle driftspositioner, så stødhæverten ikke vælter.

Systemtilbehør

Før du installerer systemet, skal du være bekendt med de dele, der omtales herunder. Yderligere oplysninger findes på fig. 1, Typisk installation, på side 6.

Luft- og væskeslanger

Ved installation af et system skal det sikres:

- at alle luft- og væskeslanger har den rette størrelse til systemet.
- at du kun anvender elektrisk ledende luft- og væskeslanger.
- at udstyret jordforbindes.
- at væskeslangerne er forsynet med trækafastning i begge ender.

Brug af en kort flexslange mellem hovedvæskeslangen og pistolen giver brugeren større bevægelsesfrihed.

Luftledningsmoduler

⚠ ADVARSEL



FARE I FORBINDELSE MED VÆSKE UNDER TRYK OG BEVÆGELIGE DELE

Pumpens hovedudluftningsventil (C) er påkrævet i systemet for at fjerne luftlommer mellem denne ventil og pumpen, når der lukkes for luftregulatoren. Luftlommer kan bevirke, at pumpen kører et slag utilsigtet, hvilket kan medføre alvorlig personskade, herunder væskesprøjt i øjnene eller på huden, og skader forårsaget af bevægelige dele.

Følgende komponenter leveres med modulet:

- Pumpens hovedudluftningsventil (C) er påkrævet i systemet for at fjerne luftlommer mellem denne ventil og luftmotoren, når ventilen lukkes (se den ovenfor viste ADVARSEL). Sørg for, at udluftningsventilen er let tilgængelig fra pumpen, og at den er anbragt på sugesiden af luftregulatoren.
- Pumpens luftregulator (D) styrer pumpehastigheden og afgangstrykket ved at regulere luftrykket til pumpen. Regulatoren anbringes tæt på pumpen, men på tryksiden af hovedudluftningsventilen.
- Stødhævertens luftregulator (ikke vist) styrer luftrykket til stødhæverten.
- Stødhævertens lufttilførselsslange (H) forbinder hævertens luftregulator med luftmanifolden.
- Luftmanifolden (F) opdeler hovedlufttilførslen i separate ledninger til pumpe og stødhævert.

Typisk installation

Luftreguleringsmoduler med fire regulatorer (918416) (se formular nr. 310526)

Følgende komponenter leveres med modulet:

- Pumpens hovedudluftningsventil er påkrævet i systemet for at fjerne luftlommer mellem denne ventil og luftmotoren, når ventilen lukkes (se den ovenfor viste ADVARSEL). Denne udluftningsventil skal være let tilgængelig, og den skal være placeret på sugesiden af luftregulatoren. Ventilen kan anvendes til sikkerhedsspærring.
- Pumpens luftregulator styrer pumpehastigheden og afgangstrykket ved at regulere lufttrykket til pumpen. Regulatoren anbringes på luftreguleringspanelet på tryksiden af hovedudluftningsventilen.
- Stødhævertens luftregulator styrer lufttrykket til stødhæverten. Separate luftregulatorer styrer stødhævertens op- og nedadgående tryk.
- Stødhævertens lufttilførselsslange forbinder hævertens luftregulator med luftmanifolden.
- FRS-enheden (filter, regulator, smører) behandler luften til stødhæverten og pumpen. Pumpens luftregulator er anbragt i denne enhed. Stødhæverten forsynes med luft fra denne enhed, idet en luftslange forbinder FRS-enheden og stødhævertens luftreguleringsmodul.

Luftledningstilbehør

Monter følgende tilbehør i den rækkefølge, der er vist på tegningen Typisk installation, ved hjælp af de nødvendige adaptere:

- Pumpens sikkerhedsventil (ikke vist) mærker, når pumpen kører for hurtigt og lukker automatisk af for luften til motoren. En pumpe, der kører for hurtigt, kan blive alvorligt beskadiget.

- Luftledningssmøreren (I) sørger for automatisk smøring af luftmotoren (standard på luftreguleringsmodulet med fire regulatorer).
- Luftledningsfiltret (A) fjerner skadelig snavs og fugt fra den komprimeret luftforsyning (standard på luftreguleringsmodulet med fire regulatorer).
- Den ekstra udluftningsventil (B) isolerer luftledningstilbehøret i forbindelse med eftersyn. Denne anbringes på tryksiden af alt andet luftledningstilbehør. Dermed isoleres tilbehøret i forbindelse med eftersyn.

Væskeledningstilbehør

Monter følgende tilbehør på de steder, der er vist på tegningen Typisk installation, ved hjælp af de nødvendige adaptere:

- Væskeaftapningsventilen (J) er påkrævet i systemet til at fjerne væsketrykket i slangen og pistolen (se den ADVARSEL, der er vist på side 7). Sådan monteres væskeaftapningsventilen:
 1. Skru aftapningsventilen ned i det åbne ben på det T-stykke, der sidder på væskeledningen.
 2. Monter aftapningsventilen, så den vender nedad, og så håndtaget peger nedad, når ventilen er åben.
- Væskeregulatoren (K) styrer væsketrykket til pistolen/ventilen og dæmper trykudsving.
- Pistolen eller ventilen (L) doserer væsken. Den pistol, der vises på tegningen Typisk installation, er en doseringspistol til højviskose væsker.
- Pistoldrejeleddet (M) giver større bevægelsesfrihed ved arbejde med pistolen.

Installation

Installationsproceduren omfatter:

- jordforbindelse af systemet
- placering og installation af stødhæverten

Jordforbindelse af systemet

⚠ ADVARSEL

BRAND- OG EKSPLOSIONSFARE
Ved installation af pumpen skal systemet forbindes til jord som beskrevet nedenfor. Læs også afsnittet **BRAND- OG EKSPLOSIONSFARE** på side 3.

Pumpen, den genstand, der sprøjtes, og alt andet sprøjte-/doseringsudstyr, der anvendes eller er placeret i arbejdsområdet, skal forbindes til jord for at nedsætte risikoen for statisk gnistdannelse. Detaljerede oplysninger om jordforbindelse i dit område for den anvendte type udstyr kan findes i de lokale elektricitetsforskrifter.

1. *Pumpe*: Tilslut stelledning og klemme til en sikker jordforbindelse som vist på fig. 2.
 - a. Løsn stelledningsskoens låsemøtrik (W) og skive (X).
 - b. Indsæt den ene ende af stelledning (Y) på mindst 1,5 mm² i rillen i skoens (Z), og spænd låsemøtrikken sikkert til.
 - c. Slut den anden ende af ledningen til en sikker jordforbindelse.

For at sikre jordforbindelsesgennemgang i forbindelse med gennemskylning og trykafledning skal en metaldele på sprøjtepistolen/doseringsventilen altid holdes godt fast mod siden af en jordforbundet metalspand, før pistolen/ventilen aktiveres.

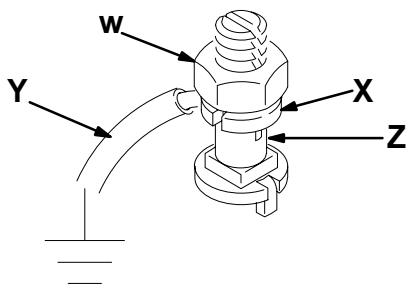


Fig. 2

2. *Væske- og luftslanger*: Anvend kun elektrisk ledende materialer, luftslanger og væskeslanger.
3. *Luftkompressor*: Følg producentens anbefalinger.
4. *Sprøjtepistol eller doseringsventil*: Skal forbindes til en korrekt jordforbundet væskeslange og pumpe.
5. *Væskebeholder*: Følg de lokale forskrifter.
6. *Den genstand, der sprøjtes*: Følg de lokale forskrifter.
7. *Doseringspistol*: Sørg for jordforbindelse via slange- eller ledningsforbindelsen.
8. *Spande til opløsningsmidler ved gennemskylning*: Følg de lokale forskrifter. Anvend kun ledende metalspande, der anbringes på en jordforbundet overflade. Anbring aldrig spanden på en ikke-ledende overflade som f.eks. papir eller karton, da dette forhindrer jordforbindelse.

Placering af stødhæverten

Placer stødhæverten ved at følge en af nedenstående procedurer. Tegningen Stødhævertens monterings- og sikkerhedsafstande (fig. 9 på side 24) beskriver disse afstande.

Fastboltning af stødhæverten til gulvet

Hvis stødhæverten skal installeres på en permanent placering:

1. Vælg en passende placering til udstyret. Kontrollér, at der er tilstrækkelig frigang over pumpen og stødhæverten, når stødhæverten er i fuldt hævet position. Kontrollér, at luftregulatorerne til pumpen og stødhæverten er fuldt tilgængelige.
2. Sørg for, at stødhævertens sokkel står plant ved hjælp af underlagsplader af metal.
3. Bor huller til 13 mm (1/2") ankre. Brug hullerne i soklen som styrehuller.
4. Fastbolt stødhæverten til gulvankrene, der skal være så lange, at de kan forhindre enheden i at vælte. Se dimensionstegningen på side 24.

Installation

Fastgørelse af stødhæverten til en mobil platform

Under følgende procedure skal sættet til mobil platform (918414) anvendes til at fastgøre stødhæverten til den mobile platform.

Sådan installeres stødhæverten på en mobil platform:

1. Afstiv platformen, så den står fast, mens du fastgør stødhæverten til platformen.

2. Anbring stødhæverten på platformen, og sørg for, at hullerne i soklen er ud for hullerne i platformen.
3. Fastgør stødhæverten til platformen med de medfølgende møtrikker og bolte.

Betjening

Procedure for trykaflastning

⚠ ADVARSEL



FARE FOR INJICERING

Systemtrykket skal reduceres manuelt for at forhindre systemet i at starte eller sprøjte utilsigtet. Væske under højtryk kan injiceres gennem huden og forårsage alvorlig personskade. For at nedsætte risikoen for alvorlig personskade som følge af injicering, væske-sprøjt eller kontakt med bevægelige dele skal den anviste **Procedure for trykaflastning** altid følges, når du:

- får instruks om at reducere trykket,
- standser arbejdet,
- undersøger eller foretager eftersyn på nogen del af systemudstyret,
- monterer eller renser sprøjtedyse/løb.

⚠ ADVARSEL



FARE I FORBINDELSE MED BEVÆGELIGE DELE

Følg den angivne **Procedure for trykaflastning**, før der foretages eftersyn eller reparation af stødhæverten eller nogen anden del af systemet, samt når systemet lukkes ned. Hold hænder og fingre i sikker afstand til ledsagetallerken, pumpevæskeindtag og væskebeholderens læbe, når stødhæverten løftes eller sænkes. Dermed nedsættes risikoen for at få klemt eller amputeret legemsdele.

Under arbejdet skal hænder og fingre også holdes på afstand af endestopkontakter for at nedsætte risikoen for at få klemt eller amputeret legemsdele.

Anvend denne procedure, hver gang du slukker for sprøjten, og før du efterser eller foretager justering på nogen del af systemet. Dermed nedsættes risikoen for alvorlig legemsbeskadigelse.

1. Aktivér pistolens/ventilens aftrækkersikring.
2. Luk for hovedlufttilførslen til pumpen.
3. Luk alle udluftningsventiler.

4. Deaktiver pistolens/ventilens aftrækkersikring.
5. Hold en metaldel på pistolen/ventilen godt fast mod siden af en jordforbundet metalspand, og aktivér pistolen/ventilen for at reducere trykket.
6. Aktivér pistolens/ventilens aftrækkersikring.
7. Hav en beholder klar til at opsamle den udløbende væske, og åbn derefter aftapningsventilen eller pumpens udluftningsventil.
8. Lad aftapningsventilen stå åben, indtil du er klar til at genoptage arbejdet.

BEMÆRK: Hvis du har mistanke om, at sprøjtespiden/-dysen eller slangen er fuldstændig tilstoppet, eller at trykket ikke er fjernet helt efter at have fulgt ovenstående trin, skal du *meget langsomt* løsne dyseholderens omløber eller slangeendekoblingen for at reducere trykket gradvist og derefter løsne den fuldstændigt. Til sidst kan spidsen/dysen eller slangen renses.

9. Hvis du vil aflaste trykket i stødhæverten, skal du følge den anviste **Procedure for trykaflastning** på side 17.

Hævning og sænkning stødhæverten

Håndventilhåndtaget på stødhævertens luftregulering har tre indstillinger (fig. 3):

- Med Ram UP hæves stødhæverten.
- Med Ram DOWN sænkes stødhæverten.
- Med Ram OFF sættes stødhæverten i neutral stilling. Hvis stødhævertens håndventil sættes i stillingen OFF, ændrer det ikke ved hævertens position, men det standser lufttrykkets forsøg på at bevæge hæverten op eller ned.

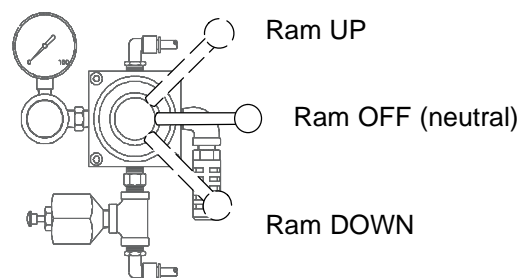


Fig. 3

Betjening

Klargøring til pumpning af væske

Følg nedenstående trin for at klargøre systemet til pumpning af væske. Yderligere oplysninger findes på tegningen Typisk installation (fig. 1 på side 6).

1. Sæt stødhævertens håndventilhåndtag i stillingen OFF (fig. 3 på side 11). Luk stødhævertens luftregulator og hovedluftreguleringsventil.
2. Sæt håndventilhåndtaget i stillingen UP (fig. 3 på side 11). Åbn hovedluftreguleringsventilen og stødhævertens luftregulator, indtil stødhæverten begynder at bevæge sig opad. Lad hæverten stige til sin maksimale højde.
3. Sæt en spand fuld af væske på stødhævertens sokkel, og centrér spanden under ledsagetallerkenen.

BEMÆRK: Til denne stødhævert må der ikke anvendes spande med spunshuller i siderne eller store buler. Ru spunshulkanter eller store buler kan beskadige viskeren eller stoppe ledsagetallerkenen, hvilket kan få pumpen til at køre ukontrollabelt.

4. Sæt håndventilhåndtaget ned i stillingen DOWN (fig. 3 på side 11), og sænk stødhæverten, indtil ledsagetallerkenen er lige ved at gå ned i spanden. Sæt derefter håndventilhåndtaget i stillingen OFF. Flyt om nødvendigt spanden, så viskeren ikke rammer spandens læber.
5. Skru ledsagetallerkenens udluftningshåndtag af (se fig. 1, del 8 på side 6).
6. Sæt håndventilhåndtaget ned i stillingen DOWN (fig. 3 på side 11), så ledsagetallerkenen sænkes ned i spanden. Stands, når al luft er presset ud, og der kommer væske ud af ventilationsåbningen.
7. Sæt håndventilhåndtaget i stillingen OFF, og skru udluftningshåndtaget i (se fig. 1, del 8 på side 6).

8. Indstil lufttrykket til stødhæverten til 4 bar. Sæt stødhævertens håndventilhåndtag i stillingen DOWN (fig. 3 på side 11).
9. Start pumpen langsomt ved at åbne for både hovedudluftningsventilen og væskedoseringsventilen. Pumpen må ikke køre for hurtigt. Lad pumpen køre, indtil systemet er spædet, og al luft er tvunget ud.
10. Stop pumpen ved at lukke for dens hovedudluftningsventil.

BEMÆRK: Forøg lufttrykket til stødhæverten, hvis pumpen ikke spæder korrekt med tungere væsker. Hvis der tvinges væske ud omkring den øverste visker, er hævertrykket for højt, og lufttrykket skal mindskes.

Pumpning af væske

Sådan pumpes væske fra spanden:

1. Sæt stødhævertens håndventilhåndtag i stillingen DOWN (fig. 3 på side 11).
2. Åbn for hovedudluftningsventilen.
3. Start pumpen ved at åbne for dens luftregulator. Juster derefter pumpen til normal drift.

Anvend altid det lavest mulige lufttryk til både pumpe og stødhævert.

ADVARSEL

Systemet må ikke udsættes for højt tryk, da dette kan medføre alvorlig personskade eller beskadigelse af udstyret.

BEMÆRK: Det er normalt, at pumpen stopper, hvis doseringspistolen eller en anden væskeventil lukkes.

Betjening

Udskiftning af tomme spande

Læs alle advarsler og vejledninger, før du påbegynder de procedurer for spandudskiftning, der er beskrevet herunder.

ADVARSEL



FARE I FORBINDELSE MED BEVÆGELIGE DELE

For at nedsætte risikoen for personskade eller beskadigelse af udstyret skal justering af aflæsningstrykket foretages med stor forsigtighed. Hvis trykket er for højt, kan ledsagetallerkenen stige meget hurtigt eller sprænge spanden. Hvis trykket er for lille, kan stødhæverten løfte hele spanden fra underlaget.



FARE VED VÆSKE UNDER TRYK

Der pumpes materiale og luft ud af udluftningshullet med stor kraft! For at nedsætte risikoen for personskade og beskadigelse af udstyret skal du bære beskyttelsesbriller, -handsker og -tøj, når du arbejder med dette system.



FARE VED VARME FLADER

Hvis du anvender en Therm-O-Flow-forsyningsenhed, **bliver både det pumpede materiale og udstyret meget varme!** For at nedsætte risikoen for personskade skal du bære beskyttelsesbriller, -handsker og -tøj, når du betjener eller efterser dette doseringssystem.

FORSIGTIG

Hvis du anvender en Therm-O-Flow-forsyningsenhed, må ledsagetallerkenen **ikke** løftes ud af spanden, medmindre enheden kører ved fuld driftstemperatur! Hvis du forsøger at fjerne en spand, mens forsyningsenheden er kold, kan det medføre beskadigelse af udstyret.

Fjernelse af en spand fra stødhæverten

Følg denne procedure for at fjerne en spand fra stødhæverten:

1. Stop pumpen ved at lukke for dens hovedudluftningsventil.
2. Løft ledsageren ud af spanden:
 - a. Indstil luftregulatoren til stødhæverten til 0,68–1,02 bar.
 - b. Sæt stødhævertens håndventilhåndtag i stillingen UP. Udlign samtidig forsigtigt trykket i spanden ved at få ledsagerens aflæsningsventil til at åbnes og lukkes.
3. Når ledsageren er helt ude af spanden, kan den tomme spand fjernes fra stødhæverten.
4. Skrab forsigtigt alt pumpet materiale eller materialeansamlinger fra ledsagetallerkenen og viskeren.

Anbringelse af en ny spand i stødhæverten

FORSIGTIG

Sådan undgås beskadigelse af udstyret:

- Sørg for at anbringe en spand med materiale til pumpning i den tomme forsyningsenhed med det samme. En forsyningsenhed må ikke køre, når den er tom. Det kan få pumpen til at køre ukontrollabelt og kan dermed beskadige systemet.
- Der må ikke anvendes en materialespand, der er bulet eller på anden måde beskadiget, da dette kan beskadige ledsageviskeren.

Følg denne procedure for at anbringe en ny spand med materiale til pumpning:

1. Skrab forsigtigt alt pumpet materiale eller materialeansamlinger fra ledsagetallerkenen og viskeren, før der placeres en spand i stødhæverten.
2. Påfør et smøremiddel på viskeren. Smøremidlet skal være kompatibelt med det materiale, der pumpes. (Spørg materialefabrikanten om, hvilke smøremidler der er velegnede).
3. Fjern låget fra en spand med passende materiale til pumpning.

Fortsættes på næste side.

Betjening

Anbringelse af en ny spand i stødhæverten (fortsat)

4. Fjern al anden emballage fra spanden, så materialet er frit tilgængeligt. Sørg for, at der ikke er fremmedlegemer på materialets overflade.

BEMÆRK: Fjern låget fra en spand med nyt materiale til pumpning ved at holde låget plant og løfte det lodret op. Hvis låget hældes, kan ansamlinger af snavs falde ned i spanden, hvilket kan medføre beskadigelse af udstyret.

5. Anbring spanden under den hævede ledsagetallerken.
6. Sænk ledsageren ned i spanden:
 - a. Sæt stødhævertens håndventilhåndtag i stillingen DOWN.
 - b. Kontrollér spandens placering, mens ledsageren sænkes. Stands om nødvendigt sænkningen af ledsageren, før denne får kontakt med spanden, og uster spandens placering, så den står korrekt i forhold til ledsagetallerkenen.
 - c. Fortsæt med at sænke ledsageren. Når ledsageren går ned i spanden, skal udluftningspinden løsnes. Når udluftningspinden løsnes, kan luftlommer mellem ledsagetallerkenen og materialets overflade slippe bort.
 - d. Når der ikke længere kommer luft ud af udluftningspindens hul, skal udluftningspinden monteres igen og tilspændes.
7. Juster stødhævertens lufttryk til normal drift.
8. Tøm materialepumpen for den luft, der blev tilført under spandudskiftningen:
 - a. Anbring en affaldsbeholder under pumpens udluftningshul.
 - b. Åbn for udluftningshullet, og aktivér pumpens lufttryk.
 - c. Lad det pumpede materiale flyde fra udluftningshullet, til materialet er fri for luft.
 - d. Luk for lufttilførslen til pumpen, og luk for udluftningshullet.
 - e. Tænd for lufttilførslen til pumpen, og indstil pumpens luftregulator til normal drift.

⚠ ADVARSEL



For at nedsætte risikoen for personskade eller beskadigelse af udstyret skal udluftningspinden tilspændes omhyggeligt efter udluftning. I modsat fald vil varmt pumpet materiale kunne lække ud af åbningen.

9. Genoptag den normale drift.

Nedlukning

1. Sæt stødhævertens håndventilhåndtag i stillingen OFF (fig. 3 på side 11). Luk for lufttilførslen til stødhæverten og pumpen.

⚠ ADVARSEL

For at nedsætte risikoen for alvorlig personskade skal den anviste **Procedure for trykaflastning** (side 11) følges, hver gang du får instruks om at reducere trykket.

2. Reducer trykket.

Nødstop

1. For at forhindre at stødhæverten bevæger sig, skal dens håndventilhåndtag (fig. 3 på side 11) sættes i stillingen OFF.
2. Pumpen stoppes ved at lukke for den hovedudluftningsventil på pumpen, der er tættest på motorens luftindtag [fig. 1, del (C) på side 6].

Sikkerhedsforskrifter for gennemskylning

1. Sørg for, at hele systemet og alle skyllespande er korrekt forbundet til jord, før du påbegynder gennemskylning. Se afsnittet **Jordforbindelse af systemet** på side 9.

⚠ ADVARSEL

For at nedsætte risikoen for alvorlig personskade skal den anviste **Procedure for trykaflastning** (side 11) følges, hver gang du får instruks om at reducere trykket.

2. Reducer trykket.

⚠ ADVARSEL



FARE VED VÆSKE UNDER TRYK

Anvend altid det lavest mulige væsketryk, og oprethold metal mod metal-kontakt mellem pistolen/ventilen og spanden under gennemskylning. Dermed nedsættes risikoen for personskade på grund af væskeinjicering, statisk gnistdannelse og væskesprøjt.

3. Fjern sprøjtespidsen/-dysen fra sprøjtepistolen/doseringsventilen.

Betjening

Eftersynsinterval

Med jævne mellemrum (en gang om måneden) skal du eftere stødhævertens styrebøsninger, stænger og cylindere for slidage og beskadigelse. Alle slidte dele skal udskiftes. Vejledning i udskiftning af slidte dele findes i afsnittet **Eftersyn** (side 17).

Eftersynsintervallerne for pumpen findes i dennes håndbog.

Fejlfindingskema

Problem	Årsag(er)	Afhjælpning
Stødhæverten kan ikke hæves eller sænkes.	Hovedluftventilen er lukket, eller luftledningen er tilstoppet. Luftrykket er utilstrækkeligt. Stemplet er slidt eller beskadiget. Håndventilen er lukket eller tilstoppet.	Åbn luftventilen, fjern tilstopningen i luftledningen. Forøg stødhævertens tryk. Udskift stemplet. Se proceduren på side 19. Åbn for håndventilen, og rengør denne eller udstødningen.
Stødhæverten hæves og sænkes for hurtigt.	Luftrykket i stødhæverten er for højt.	Reducer stødhævertens luftryk.
Der siver luft ud omkring cylinderstangen.	Stangpakningen er slidt.	Udskift O-ringene i styrebøsningen. Se proceduren på side 19.
Væske tvinges forbi ledsagetallerkenens visker.	Luftrykket i stødhæverten er for højt. Viskeren er slidt eller beskadiget.	Reducer stødhævertens luftryk. Udskift viskeren. Se proceduren på side 17.
Materialepumpen spædes ikke korrekt, eller den pumper luft.	Hovedluftventilen er lukket, eller luftledningen er tilstoppet. Luftrykket i pumpen er utilstrækkeligt. Stemplet er slidt eller beskadiget. Håndventilen er lukket eller tilstoppet. Håndventilen er beskidt, slidt eller beskadiget. En bulet spand har standset ledsageren.	Åbn luftventilen, fjern tilstopningen i luftledningen. Forøg pumpetrykket. Udskift stemplet. Se proceduren på side 19. Åbn for håndventilen, og rengør denne eller udstødningen. Rengør og efterse håndventilen. Udskift spanden.
Luftrykket kan ikke holde spanden nede eller skubbe tallerkenen op.	Hovedluftventilen er lukket, eller luftledningen er tilstoppet. Luftrykket i stødhæverten er utilstrækkeligt. Ventilen er tilstoppet. Stempelpakningen er slidt.	Åbn luftventilen, fjern tilstopningen i luftledningen. Forøg stødhævertens luftryk. Rengør ventilen indvendigt. Udskift pakningen.

Eftersyn

I dette afsnit beskrives eftersyn af de forskellige dele af stødhæverten.

Procedure for trykaflastning af stødhævert

⚠ ADVARSEL

For at nedsætte risikoen for alvorlig personskade ved eftersyn af stødhæverten skal nedenstående procedure altid følges.

Sådan aflastes lufttrykket i stødhæverten:

1. Aflast trykket i systemet.

⚠ ADVARSEL

For at nedsætte risikoen for alvorlig personskade skal den anviste **Procedure for trykaflastning** (side 11) følges, hver gang du får instruks om at reducere trykket.

2. Sæt stødhævertens i stillingen DOWN ved hjælp af håndventilhåndtaget på pumpens luftregulering (fig. 3 på side 11).
3. Sæt stødhævertens håndventilhåndtag i stillingen OFF.
4. Luk for hovedudluftningsventilen [fig. 1, del (C) på side 6].
5. Fjern luften fra begge sider af stødhæverten:
 - a. Sæt stødhævertens håndventilhåndtag i stillingen DOWN, indtil al luft er fjernet fra stødhævertens ene side.
 - b. Sæt stødhævertens håndventilhåndtag i stillingen UP, indtil al luft er fjernet fra stødhævertens anden side.

Eftersyn af visker

Hvis du har en valset ledsagetallerken findes oplysninger om eftersyn af viskeren i formular nr. 308049. Ellers skal du anvende nedenstående procedure. Yderligere oplysninger findes i dokumentationen til forsyningsenheden eller -systemet.

Du kan udskifte viskeren, uden at fjerne ledsagetallerkenen fra forsyningsenheden.

⚠ ADVARSEL



FARE VED VARME FLADER

Hvis du anvender en Therm-O-Flow®-forsyningsenhed, **bliver både det pumpede materiale og udstyret meget varme!** For at nedsætte risikoen for personskade skal du bære beskyttelsesbriller, -handsker og -tøj, når du efterser dette doseringssystem.

Sådan udskiftes en slidt eller beskadiget visker (W på fig. 4):

1. Løft ledsagetallerkenen op af spanden, idet du overholder de angivne forsigtighedsregler og advarsler om udskiftning af tomme spande. Følg derefter de trin, der er beskrevet i proceduren for **Fjernelse af en spand fra stødhæverten** på side 13.
2. Adskil viskerens stødsamling, og bøj den fastspænding tilbage, der dækker klemmen. Løsn klemmen ved at løsne snækkegearet, og afmonter derefter viskeren.
3. Før fastspændingen gennem den nye visker.
4. Før enden af stroppen gennem klemmen, og stram den til.

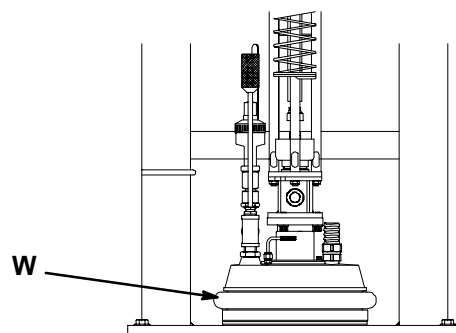


Fig. 4

5. Anvend en gummihammer til at slå viskeren fast hele vejen rundt om ledsagetallerkenen, indtil viskerenderne er tæt samlet.
6. Påfør et smøremiddel på viskeren. Smøremidlet skal være kompatibelt med det materiale, der pumpes. Spørg materialefabrikanten om, hvilke smøremidler der er kompatible.

Eftersyn

Før du udfører disse procedurer, skal du fjerne spanden med materiale til pumpning fra stødhæverten. Hvis du anvender en opvarmet forsyningsenhed, må du kun fjerne spanden, mens forsyningsenheden er varm. Overhold de angivne forsigtighedsregler og advarsler om udskiftning af tomme spande, og følg derefter de trin, der er beskrevet i proceduren for **Fjernelse af en spand fra stødhæverten** på side 13.

Eftersyn af løftestang

Begge cylindere skal altid løftes samtidigt. Ved eftersyn af løftestangen (80) anbefaler vi kraftigt, at du udskifter O-ringene i styrebøsningen (40) og løftestangsstemplet (110) ved samme lejlighed.

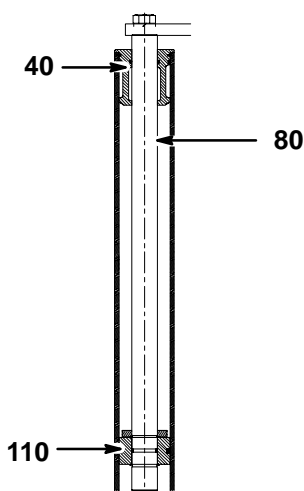


Fig. 5

I nedenstående procedure beskrives eftersyn af begge løftestangens ender. Se fig. 5 til 8 samt afsnittet Dele.

1. Aflast både systemtrykket og trykket i stødhæverten.

Fortsættes på næste side.

⚠ ADVARSEL

For at nedsætte risikoen for alvorlig personskade skal den anviste **Procedure for trykafastning** (side 11) følges, hver gang du får instruks om at reducere trykket.

For at nedsætte risikoen for alvorlig personskade ved eftersyn af stødhæverten skal den anviste **Procedure for trykafastning af stødhævert** (side 17) altid følges.

2. Sørg for, at stødhæverten er i den nederste stilling.
3. Fjern de to møtrikker og låseskiver fra løftestængerne.
4. Drej pumpens monteringsplade af løftestængerne. Fastgør pumpens monteringsplade, så pumpen og ledsagetallerkenen ikke kan falde.
5. Fjern styrebøsningen (40).

⚠ ADVARSEL

Du må ikke anvende trykluft til at fjerne styrebøsningen eller stemplet. Hvis stemplet eller styrebøsningen fjernes med trykluft, kan det medføre alvorlig personskade.

- a. Grib spiralholderingstappen med en tang, og drej spiralholderingen ud af rillen.
 - b. Før styrebøsningen (40) af stangen.
6. Fjern løftestangen fra stødhævertens cylinder.
 - a. Skru en 19 mm – 10 x 38 mm lang bolt ned i toppen af løftestangen.
 - b. Tag fat i boltten, og træk forsigtigt løftestangen (80) lodret op af cylinderen.
 - c. Læg stangen på et bord eller en anden plan flade.

Eftersyn

Eftersyn af løftestang (fortsat)

7. Eftersyn af løftestangsstemplet (fig. 6):

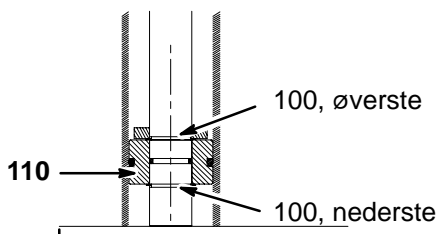


Fig. 6

BEMÆRK: Når du efterser løftestangsstemplet eller styrebøsningen, skal du altid montere nye O-ringe.

- a. Fjern den nederste stempelholdering (100). Efterser den for beskadigelse eller slitage, og udskift den om nødvendigt med en ny.
- b. Afmonter stemplet (110) fra holdestangen (80), og efterser det for beskadigelse og slitage. Udskift det om nødvendigt med et nyt.
- c. Fjern de to gamle O-ringe (70) og (120) i afsnittet. Dele fra indersiden og ydersiden af stemplet. Udskift O-ringene med nye O-ringe.
- d. Smør O-ringene med et passende smøremiddel.
- e. Sæt stemplet (110) tilbage på løftestangen (80). Anbring det mod den øverste holdering.
- aa. Klik den nederste stempelholdering (100) tilbage i rillen mellem bunden af stemplet og enden af løftestangen.
- ab. Sæt forsigtigt løftestangen (80) tilbage i cylinderen. Tryk stangen lodret ned så langt som muligt.

8. Eftersyn af styrebøsningen (fig. 7):

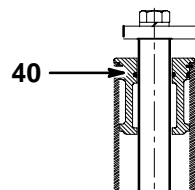


Fig. 7

- ac. Efterser styrebøsningen. Hvis den er slidt eller beskadiget, skal den udskiftes med en ny.
- ad. Fjern de to gamle O-ringe (60) og (230) i afsnittet. Dele fra indersiden og ydersiden af styrebøsningen. Udskift O-ringene med nye O-ringe.
- ae. Smør O-ringene med et passende smøremiddel.
- af. Før styrebøsningen tilbage på løftestangen. Sørg for, at spiralholderingens ubelastede område (41) vender mod midten af stødhæverten, og skub derefter styrebøsningen helt ind i cylinderen.

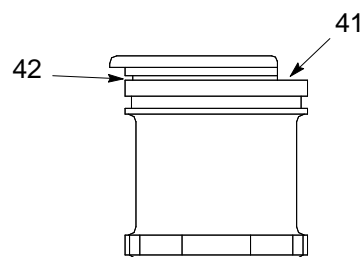


Fig. 8

- ag. Monter en ny spiralholdering ved at føre den ind i den tilhørende rille (42). Det kan være nødvendigt at vrikke lidt med den for at få den korrekt på plads.

Ringene er korrekt monteret, når tappen vender mod midten af stødhæverten, og det er den eneste del af spiralholderingen, der er over styrebøsningen.
9. Gentag trin 5 til 8 for at efterser delene på den anden løftestang.
10. Fastgør pumpens monteringsplade til stødhæverten ved hjælp af de oprindelige møtrikker og låseskiver. Tilspænd med et moment på 54 Nm.

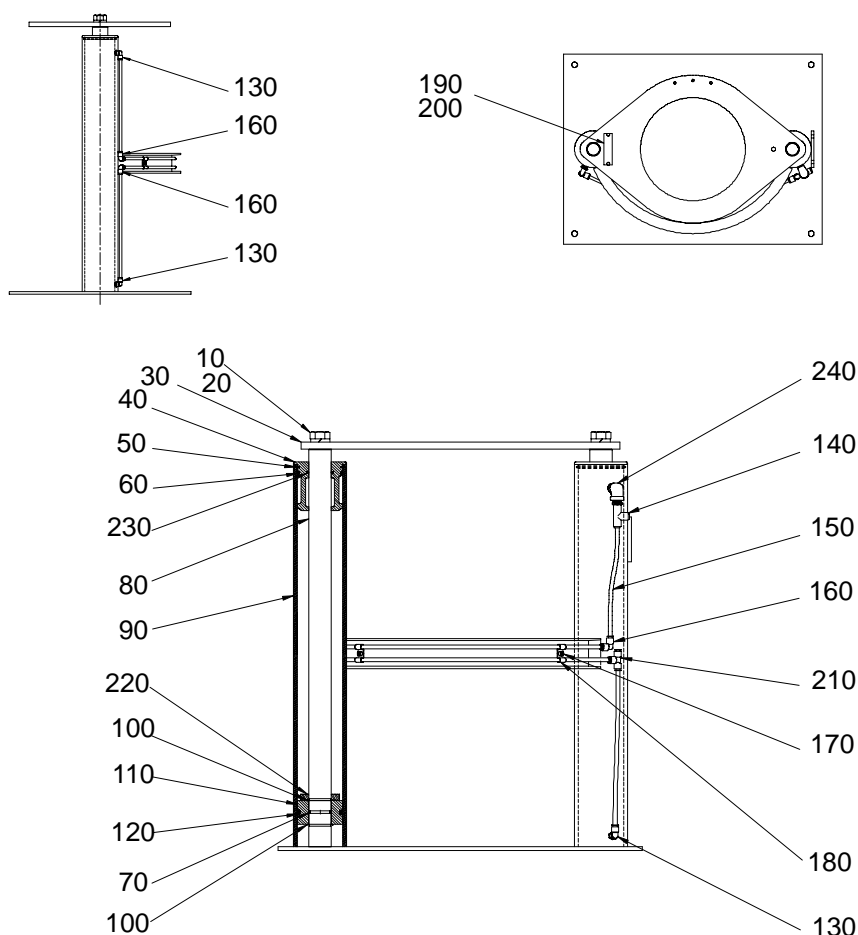
Dele

Model 241086, stødhævertmodul

Model 918405, stødhævertmodul

Ref nr.	Delnr.	Beskrivelse	Antal	Ref nr.	Delnr.	Beskrivelse	Antal
10	516587	Skrue, sekskantet hoved; 45 mm – 10 x 38 mm	2	120*	160258	O-ring; 66,5 mm (2,62) ID x 0,19; CS	2
20	101015	Skive, låse-; 45 mm	2	130	112782	Vinkel, han, indtrykning; 6 mm (0,25) UD x 1/4" npt-gevind	3
30	617374	Plade, top-	1	140	C20365	T-stykke, han, gennemløb; 6 mm (0,25) UD rør	1
40	617375	Bøsning, styre-	2	150	C12509	Rør; nylon, sort; 6 mm (0,25) UD	86
50*	617373	Ring, holde-	2	160	C20354	Omløber, vinkel, indtrykning; 6 mm (0,25) UD x 6 mm (0,25) UD	3
60*	162440	O-ring; 70 mm (2,75) ID x 0,12; WA	2	170	C19979	Skrue, maskin-, unbrakohoved #10 – 24 x 0,38	2
70*	158776	O-ring; 32 mm (1,25) ID x 0,12; THK	2	180	517254	Klemme, rør-, til 6 mm (0,25) UD	2
80	617372	Stang, løfte- (anvendes på model 918405 og 918495)	2	190	150707	Skilt, maskin-	1
	194154	Stang, løfte- (anvendes på model 241086)	2	200	110299	Nitte	2
90	918404	Svejsning, stødhævert; 76 mm (anvendes på model 918405 og 918495)	1	210	C20344	T-stykke, indtrykning	1
	241087	Svejsning, stødhævert, 76 mm (anvendes på model 241086)	1	220*	C36268	Støddæmper	2
100*	C20417	Ring, holde-, udvendigt hoved til Ø 38 mm (1,5) skaft	4	230*	156593	O-ring; 38 mm (1,5) ID x 0,12; THK	2
110*	617371	Stempel	2	240	100840	Vinkel, overgangs-, 1/4" npt- gevind	1

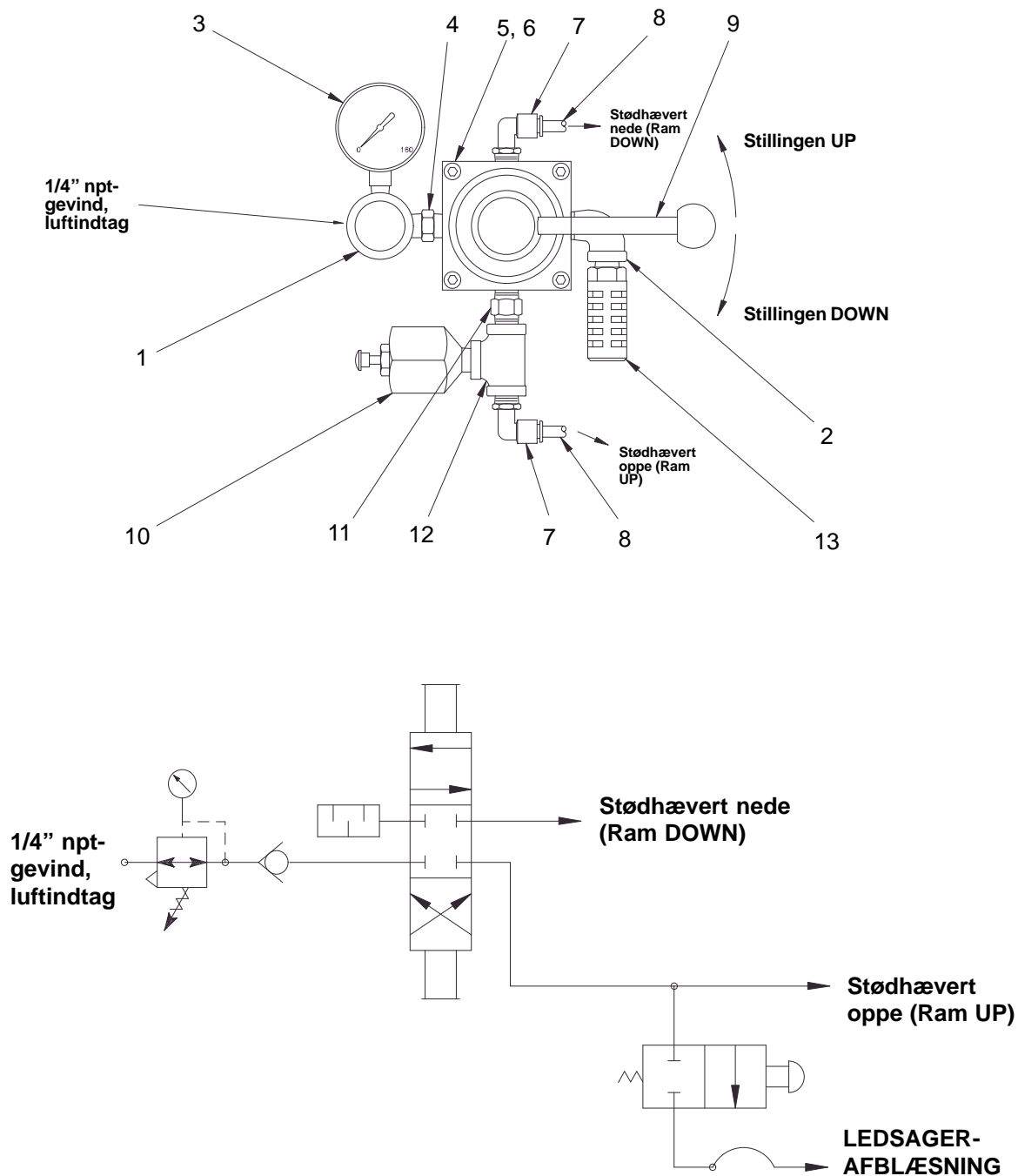
* Disse dele er indeholdt i reparationsset 918439 til stødhævert, som kan købes særskilt.



Dele

Model 918406, 20-liters luftreguleringsenhed til stødhævert

Ref nr.	Delnr.	Beskrivelse	Antal	Ref nr.	Delnr.	Beskrivelse	Antal
10	C11023	Regulator, luft-	1	70	C19391	Vinkel, fitting	1
20	100840	Vinkel, overgangs-; 1/4" npt-gevind	1	80	054172	Rør; nylon, sort	76,2 m
30	111598	Trykmåler, luft-	1	90	C06015	Ventil, 4-vejs, manuel; 1/4" npt-gevind	1
40	617817	Ventil, kontra-; rustfrit stål; 17 bar	1	100	918108	Ventil, afblæsnings-	1
50	C19812	Skrue, maskin-, unbrakohoved	4	110	C20479	Fitting, nippel-, sekskantet	1
60	101016	Skive, låse-	4	120	104984	T-stykke, rør	1

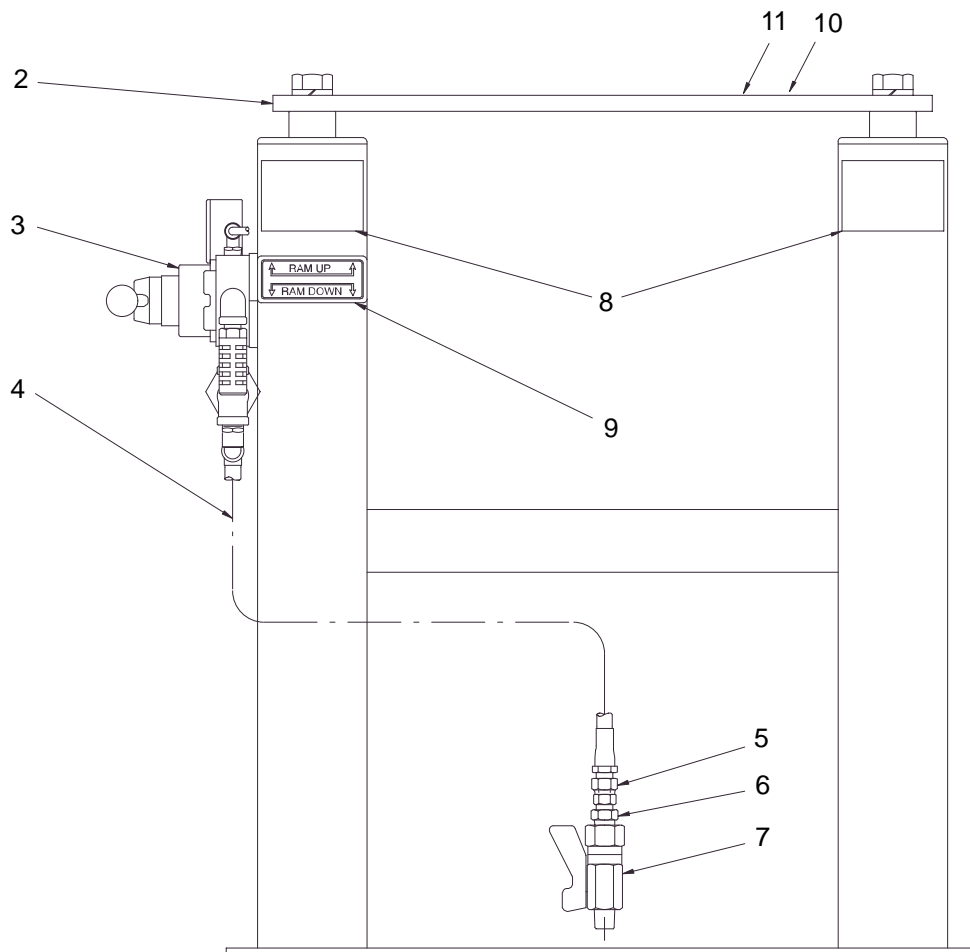


8735A

Dele

Model 918495, luftdrevet stødhævertmodul

Ref nr.	Delnr.	Beskrivelse	Antal	Ref nr.	Delnr.	Beskrivelse	Antal
2	918405	Modul, stødhævert; 76,2 mm; 20-liters (se side 20)	1	6	100176	Bøsning, sekskanthoved	1
3	918406	Reguleringsenhed, luft-, stødhævert; 20-liters (se side 21)	1	7	208391	Ventil, kugle-	1
4	C12007	Luftslange; 1/4" npt-gevind	1	8	C14043	Mærkat, advarsels-, fare for klemning	1
5	156823	Omløber, drejeleds-	1	9	IR0025	Ydelseskrav	1
				10	290361	Skilt, maskin-	1
				11	103785	Popnitte	2



8734A

Tilbehør

Brug kun originale Graco-dele og -tilbehør.

Beskrivelse	Delnr.
OPVARMET 20-LITERS LEDSAGETALLERKENENHED Anvendes til 240, 380, 480, 575 V AC 305 mm (12") U.D. silikoneviskerslange	
Check-Mate 800, opvarmet modul	617335
15:1 President	617325
UOPVARMET 20-LITERS LEDSAGERENHED 305 mm (12") U.D.	
Ledsager, slangetype til højviskose væsker (ingen viskerslange)	918408
Ledsager, viskertype til lavviskose væsker (Buna-N)	918409
Ledsager, viskertype til lavviskose væsker (Buna-N)	237702
anvendes sammen med Check-Mate 800- & Check-Mate 1000-pumper	
UOPVARMET 20-LITERS VISKERRINGSSÆT 305 mm (12") U.D. Sættet indeholder slange og klemme, der skal anvendes sammen med 918408	
PVC, uopvarmede anvendelsesformål	C03064
LUFTREGULERINGSMODULER TIL STØDHÆVERT OG LUFTREGULERING 2-regulatormodul indeholder styreelementer til stødhævert og motor 4-regulatormodul indeholder styreelementer til hævnning af stødhævert, sænkning af stødhævert, afblæsning og motor 8,8 bar <i>MAKSIMALT ARBEJDSTRYK</i> for stødhævert	
2-regulators luftreguleringsmodul til King/Bulldog/Senator luftmotorer	918407
4-regulators luftreguleringsmodul til King/Bulldog/Senator luftmotorer	918416
LAVNIVEAUSPANDESÆT Tænder et rødt advarselssignal, når spanden er tom	918430
MONTERINGSSÆT Påkrævet til montering af Check-Mate-pumper på ledsagetallerken	222776
LUFTMOTOR/PUMPEMONTERINGSSÆT Anvendes ved opvarmede anvendelsesområder til tilslutning af opvarmet Check-Mate 800-pumpe til forskellige luftmotorer (King, Bulldog, Senator)	C32434
SÆT TIL MOBIL PLATFORM Anvendes til installation af en stødhævert på en mobil platform	918414
SLANGESTØTTESÆT Støtter slangen til stødhæverten for at forhindre knæk på slangen Anvendes kun i 20-liters systemer	C31197
STØDHÆVERTREPARATIONSSÆT Sættet indeholder O-ringe, holderinge, stempel og støddæmper	918439

Dimensioner

Stødhævertens monterings- og sikkerhedsafstande, model 918405 og model 918495

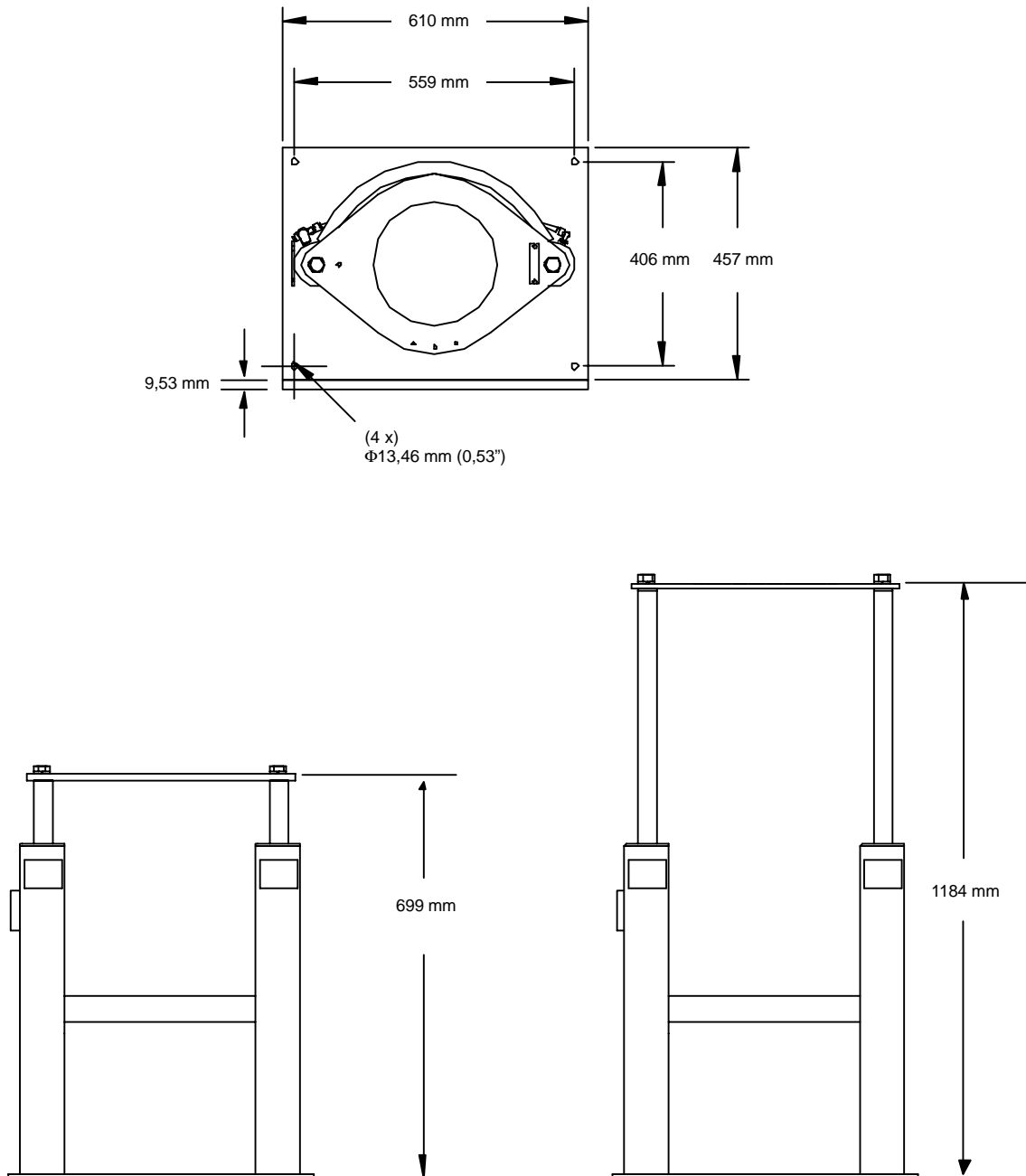


Fig. 9

Dimensioner

Stødhævertens monterings- og sikkerhedsafstande, model 241086

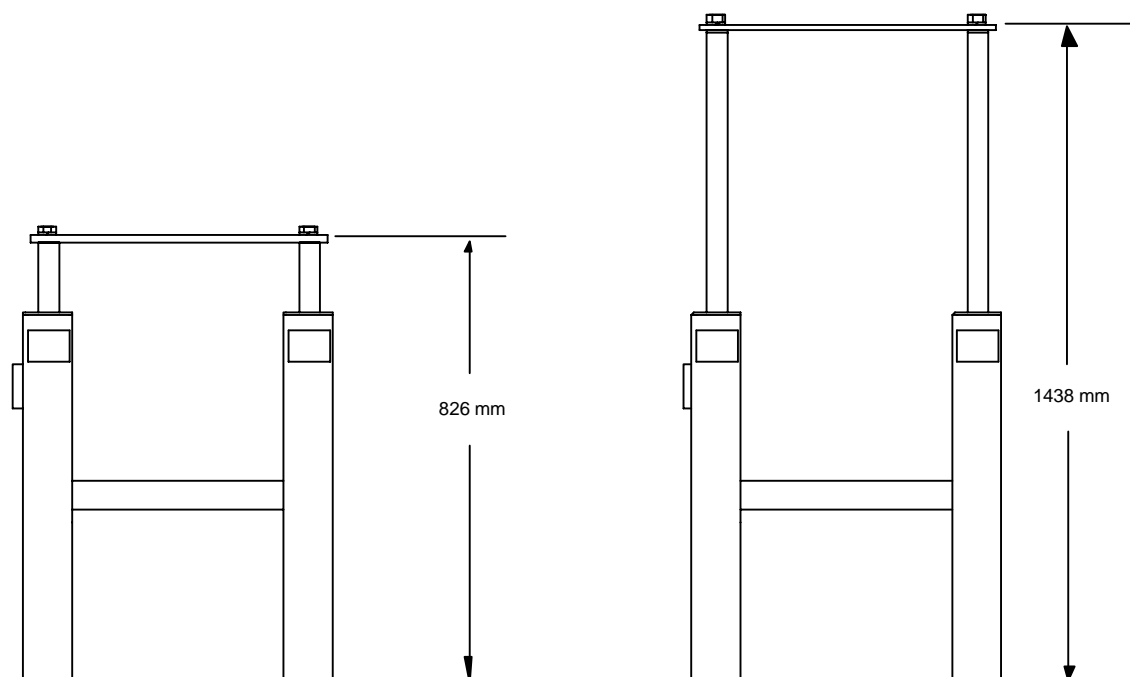
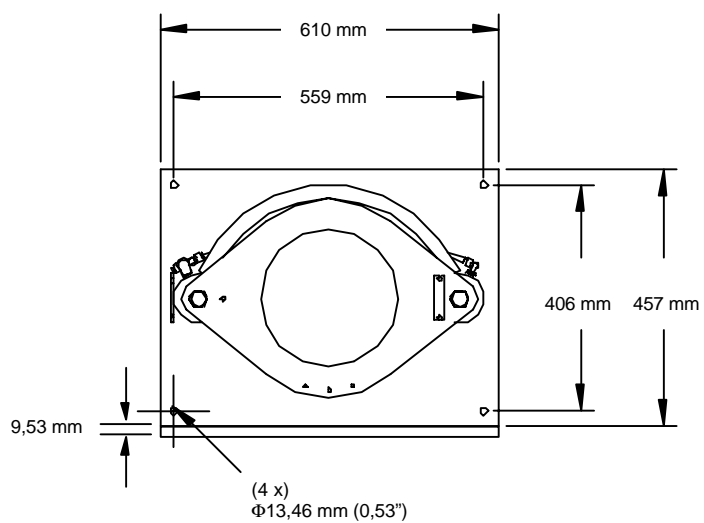


Fig. 10

Tekniske data

Maksimalt indgangslufttryk for stødhævert	8,8 bar
Vægt	ca. 68 kg
Stødhævertens våddeler (konstruktionsmateriale)	Kulstofstål, nitril, nylon
Dimensioner ved gulv	610 mm x 457 mm
Højde for model 918405 og model 918495 (sænket)	699 mm
Højde for model 241086 (sænket)	826 mm
Højde for model 918405 og model 918495 (yderstilling)	1184 mm
Højde for model 241086 (yderstilling)	1438 mm
Lyd (kun stødhævert)	
*Lydtryksniveau @ 4,5 bar	80db(A)

*Målingerne er foretaget med stødhæverten i øverste og nederste stilling ved forventet operatørplacering.

Check-Mate, King, Mini-5, Monark og President er varemærker tilhørende Graco, Inc.

Bulldog, Senator og Therm-O-Flow er registrerede varemærker tilhørende Graco, Inc.

Resume over ændringer i håndbogen

Håndbogen er ændret i henhold til ECO Z002201.

Gracos Standardgaranti

Graco garanterer, at alt udstyr, som er fremstillet af Graco, og som bærer Gracos navn, er fri for materiale- eller fabrikationsfejl på den dato, hvor det sælges af den autoriserede Graco-forhandler til den oprindelige køber med anvendelse for øje. Med undtagelse af eventuelle særlige, udvidede eller begrænsede garantier, der måtte blive udstedt af Graco, påtager Graco sig i en periode på tolv måneder fra købsdatoen at reparere eller udskifte enhver del af udstyret, som Graco finder at være fejlbehæftet. Denne garanti gælder kun, når udstyret installeres, betjenes og vedligeholdes i henhold til de af Graco anbefalede skriftlige anvisninger.

Denne garanti dækker ikke – og Graco påtager sig intet ansvar for – almindelig slitage eller eventuelle funktionsfejl, beskadigelser eller slitage, der skyldes ukorrekt installation, anvendelse til forkerte formål, slid, korrosion, utilstrækkelig eller forkert vedligeholdelse, forsømmelighed, uheld, ikke-autoriserede tekniske indgreb eller udskiftning med komponentdele, der ikke er fremstillet af Graco. Graco påtager sig endvidere intet ansvar for funktionsfejl, beskadigelse eller slitage, der måtte skyldes, at det af Graco leverede udstyr ikke er foreneligt med konstruktioner, tilbehør, udstyr eller materialer, der ikke er leveret af Graco, eller som måtte skyldes ukorrekt konstruktion, fremstilling, installation, betjening eller vedligeholdelse af systemer, tilbehør, udstyr og materialer, der ikke er leveret af Graco.

Denne garanti er betinget af, at det udstyr, der hævdes at være fejlbehæftet, indsendes franko til en autoriseret Graco-forhandler til undersøgelse af den påståede fejl. Hvis den påståede fejl kan accepteres, foretager Graco reparation eller udskiftning af alle defekte dele uden beregning. Udstyret vil derefter blive sendt franko til den oprindelige køber. Såfremt en undersøgelse af udstyret ikke måtte afsløre nogen materiale- eller fabrikationsfejl, vil reparationen blive udført mod et rimeligt gebyr, der kan omfatte udgifter til dele, arbejdsløn og forsendelse.

DENNE GARANTI ER DEN ENESTE, OG DEN TRÆDER I STEDET FOR ENHVER ANDEN GARANTI, DET VÆRE SIG UDTRYKKELIG ELLER STILTIENDE, HERUNDER, MEN IKKE BEGRÆNSET TIL, GARANTI OM SALGBARHED ELLER GARANTI OM EGNETHED TIL ET BESTEMT FORMÅL.

Gracos eneste forpligtelse og købers eneste afhjælpningsret i tilfælde af garantibrud er som ovenfor beskrevet. Køberen accepterer, at denne ikke har nogen anden afhjælpningsret (herunder, men ikke begrænset til, dermed forbunden eller deraf følgende erstatning for driftstab, tabt arbejdsfortjeneste, personskade eller tingskade eller noget andet deraf afledt eller følgende tab). Ethvert søgsmål for garantibrud skal anlægges inden to (2) år fra købsdatoen.

Graco giver ingen garantiydelse og frasiger sig enhver garantiydelse for salgbarhed og egnethed til et bestemt formål i forbindelse med tilbehør, udstyr, materialer eller komponenter, der sælges af, men ikke er fremstillet af Graco. Sådanne genstande, der sælges men ikke er fremstillet af Graco (f.eks. elektromotorer, kontakter, slanger osv.), er omfattet af sådanne eventuelle garantier, som ydes af producenterne af disse genstande. Graco vil i rimeligt omfang bistå køberen i forbindelse med krav, der rejses som følge af brud på sådanne garantiforpligtelser.

Graco påtager sig under ingen omstændigheder erstatningsansvar for indirekte, afledte, særlige eller sekundære skader som følge af Gracos levering af udstyr i forbindelse hermed eller som følge af leverance, ydelse eller anvendelse af produkter eller andre varer, der sælges i forbindelse hermed, uanset om sådanne skader skyldes kontraktbrud, garantibrud, forsømmelighed fra Gracos side eller andre forhold.

FOR GRACO-KUNDER I CANADA

Parterne anerkender, at de har krævet, at nærværende dokument samt alle dokumenter, varsler og søgsmål, der er tiltrådt, givet eller indledes som følge heraf eller direkte eller indirekte i forbindelse hermed, udfærdiges på engelsk. Les parties reconnaissent avoir convenu que la rédaction du présente document sera en Anglais, ainsi que tous documents, avis et procédures judiciaires exécutés, donnés ou intentés à la suite de ou en rapport, directement ou indirectement, avec les procédures concernées.

Dette dokument - såvel tekst som illustrationer - afspejler de senest tilgængelige produktoplysninger på tidspunktet for offentliggørelsen heraf. Graco forbeholder sig ret til at foretage ændringer uden forudgående varsel.

Salgskontorer (USA): Minneapolis, MN; Plymouth
Salgskontorer (udland): Belgien; Kina; Japan; Korea

**GRACO N.V.; Industrieterrein — Oude Bunders;
Slakweidestraat 31, 3630 Maasmechelen, Belgium
Tel.: 32 89 770 700 – Fax: 32 89 770 777**

TRYKT I BELGIEN 310525 09/02