

Dura-FloTM Pumpunderdelar

312597R

SV

Pumpunderdelar av kolstål eller rostfritt stål. För användning med Graco-pumpar, sprutor och vätskehanteringssystem. Endast för yrkesmässigt bruk.

Dura-Flo 1800 (430 cc) pumpunderdelar

Dura-Flo 2400 (580 cc) pumpunderdelar



Viktiga säkerhetsföreskrifter

Läs alla varningar och instruktioner i denna handbok. Spara denna översättning av originalinstruktionerna.

Se sidan 3 beträffande modellinformation om bland annat maximala arbetstryck.



T18341b

Innehållsförteckning

| | |
|--|-----------|
| Mallit | 3 |
| 430cc-alentimet. | 3 |
| 580cc-alentimet. | 4 |
| Varoitukset | 6 |
| Korjaus | 8 |
| Paineenpoistotoimet | 8 |
| Tarvittavat työkalut. | 8 |
| Purkaminen | 9 |
| Kokoaminen. | 10 |
| Osat | 12 |
| Dura-Flo 1800 (430 cc)-alentimet | 13 |
| Dura-Flo 2400 (580 cc)-alentimet | 16 |
| Korjaussarjat | 19 |
| Korjausjalustasarja. | 19 |
| UHMWPE- ja PTFE-tiivisteet | 19 |
| PTFE- ja nahkatiivisteet | 21 |
| PTFE-tiivisteet | 22 |
| UHMWPE ja nahkatiivisteet | 22 |
| Mitat | 24 |
| Tekniset tiedot | 24 |
| Kalifornia ehdotus 65 | 25 |
| Gracon normaali takuu | 26 |
| Gracon tiedot | 26 |

Modeller

Krävande drift: För slitage- och korrosionsmotstånd i tillägg till lågfriktionsegenskaper.

MaxLife: MaxLife är en egenutvecklad hård beläggning från Graco för kolvpumpar, stänger och cylindrar. MaxLife ger en len och hårdare slyta utan porositet samtidigt som det ger ett utmärkt motstånd mot korrosion/kemikalier.

430 cc-pumpunderdelar

Maximalt vätskearbetstryck: 32 MPa (324 bar, 4700 psi).

| Del av pumpunderdel | Hus | Storlek | Stång-konstruktion | Cylinder-konstruktion | Kul-konstruktion | Sätes-konstruktion | Kolv tätningar | Halstätningar |
|---------------------|-----|---------|-----------------------------------|-----------------------------------|------------------|--------------------|---------------------------------|----------------------------|
| 222796 | CS | 430 cc | Rostfritt stål med krävande drift | Rostfritt stål med krävande drift | SST | Volframkarbid | 3 15 % glasfyllda PTFE/2 läder | 3 PTFE/2 läder |
| 24W644* | CS | 430 cc | Rostfritt stål med krävande drift | Rostfritt stål med krävande drift | SST | Volframkarbid | 3 UHMWPE/2 läder | 3 UHMWPE/2 läder |
| 222988 | CS | 430 cc | Rostfritt stål med krävande drift | Rostfritt stål med krävande drift | SST | Volframkarbid | 5 15 % glasfyllda PTFE | 5 PTFE |
| 222805 | SS | 430 cc | Rostfritt stål med krävande drift | Rostfritt stål med krävande drift | SST | Volframkarbid | 3 UHMWPE/2 15 % glasfyllda PTFE | 3 UHMWPE/2 PTFE |
| 241956 | SS | 430 cc | Rostfritt stål med keramik | Rostfritt stål med krävande drift | Volframkarbid | Volframkarbid | 3 UHMWPE/2 15 % glasfyllda PTFE | 3 UHMWPE/2 PTFE |
| 246925 | SS | 430 cc | Rostfritt stål med krävande drift | Rostfritt stål med krävande drift | Volframkarbid | Volframkarbid | 3 UHMWPE/2 läder | 3 UHMWPE/2 läder |
| 246987 | SS | 430 cc | Rostfritt stål med krävande drift | Rostfritt stål med krävande drift | Kiselnitrid | Volframkarbid | 3 UHMWPE/2 läder | 3 UHMWPE/2 läder |
| 246988 | SS | 430 cc | Rostfritt stål med keramik | Rostfritt stål med krävande drift | Kiselnitrid | Volframkarbid | 3 UHMWPE/2 läder | 4 läder/3 UHMWPE |
| 249992 | SS | 430 cc | Rostfritt stål med MaxLife | Rostfritt stål med MaxLife | Kiselnitrid | Volframkarbid | 3 UHMWPE/2 oljefyllda UHMWPE | 4 läder/3 UHMWPE |
| 687055 | SS | 430 cc | Rostfritt stål med krävande drift | Rostfritt stål med krävande drift | SST | Volframkarbid | 3 UHMWPE/2 kolfyllda PTFE | 3 UHMWPE /2 kolfyllda PTFE |
| C59703 | SS | 430 cc | Rostfritt stål med krävande drift | Rostfritt stål med krävande drift | Volframkarbid | Volframkarbid | 3 UHMWPE/2 15 % glasfyllda PTFE | 3 UHMWPE/2 PTFE |
| L430CM | CS | 430 cc | Rostfritt stål med MaxLife | Rostfritt stål med MaxLife | Kiselnitrid | Volframkarbid | 3 UHMWPE/2 oljefyllda UHMWPE | 4 läder/3 UHMWPE |
| L430CS | CS | 430 cc | Rostfritt stål med krävande drift | Rostfritt stål med krävande drift | SST | Volframkarbid | 3 UHMWPE/2 15 % glasfyllda PTFE | 3 UHMWPE/2 PTFE |

* 3/4 tum NPT (m) utlopp.

| Del av pumpunderdel | Hus | Storlek | Stång-konstruktion | Cylinder-konstruktion | Kul-konstruktion | Sätess-konstruktion | Kolv tätningar | Halstätningar |
|---------------------|-----|---------|-----------------------------------|-----------------------------------|------------------|---------------------|---------------------------------|------------------|
| L430C2 | CS | 430 cc | Rostfritt stål med Chromex | Rostfritt stål med krävande drift | SST | Volframkarbid | UHMWPE | UHMWPE |
| L430SS | SS | 430 cc | Rostfritt stål med krävande drift | Rostfritt stål med krävande drift | SST | Volframkarbid | 3 UHMWPE/2 15 % glasfyllda PTFE | 3 UHMWPE/2 PTFE |
| L430SM | SS | 430 cc | Rostfritt stål med MaxLife | Rostfritt stål med MaxLife | Kiselnitrid | Volframkarbid | 3 UHMWPE/2 oljefyllda UHMWPE | 4 läder/3 UHMWPE |
| L430S1 | SS | 430 cc | Rostfritt stål med Chromex | Rostfritt stål med krävande drift | SST | Volframkarbid | UHMWPE | UHMWPE |
| L430S2 | SS | 430 cc | Rostfritt stål med Chromex | Rostfritt stål med krävande drift | SST | Volframkarbid | UHMWPE | UHMWPE |
| 20B119* | CS | 430 cc | Rostfritt stål med krävande drift | Rostfritt stål med krävande drift | SST | Volframkarbid | 3 15 % glasfyllda PTFE/2 läder | 3 PTFE/2 läder |
| 20B123* | SS | 430 cc | Rostfritt stål med MaxLife | Rostfritt stål med MaxLife | Kiselnitrid | Volframkarbid | 3 UHMWPE/2 oljefyllda UHMWPE | 4 läder/3 UHMWPE |
| 20B139* | SS | 430 cc | Rostfritt stål med krävande drift | Rostfritt stål med krävande drift | Kiselnitrid | Volframkarbid | 3 UHMWPE/2 läder | 3 UHMWPE/2 läder |

* 3/4 tum NPT (m) utlopp.

580 cc-pumpunderdelar

Maximalt vätskearbetstryck: 23 MPa (234 bar, 3400 psi)

| Del av pumpunderdel | Hus | Storlek | Stång-konstruktion | Cylinder-konstruktion | Kul-konstruktion | Sätess-konstruktion | Kolv tätningar | Halstätningar |
|---------------------|-----|---------|-----------------------------------|-----------------------------------|------------------|---------------------|---------------------------------|-----------------|
| 222801 | CS | 580cc | Rostfritt stål med krävande drift | Rostfritt stål med krävande drift | SST | Volframkarbid | 3 15 % glasfyllda PTFE/2 läder | 3 PTFE/2 läder |
| 222991 | CS | 580cc | Rostfritt stål med krävande drift | Rostfritt stål med krävande drift | SST | Volframkarbid | 4 läder/1 15 % glasfylld PTFE | 4 läder/1 PTFE |
| 222992 | CS | 580cc | Rostfritt stål med krävande drift | Rostfritt stål med krävande drift | SST | Volframkarbid | 5 15 % glasfyllda PTFE | 5 PTFE |
| C59798 | CS | 580cc | Rostfritt stål med krävande drift | Rostfritt stål med krävande drift | Volframkarbid | Volframkarbid | 3 15 % glasfyllda PTFE/2 läder | 3 PTFE/2 läder |
| 222803 | SS | 580cc | Rostfritt stål med krävande drift | Rostfritt stål med krävande drift | SST | Volframkarbid | 3 UHMWPE/2 15 % glasfyllda PTFE | 3 UHMWPE/2 PTFE |
| 222993 | SS | 580cc | Rostfritt stål med krävande drift | Rostfritt stål med krävande drift | SST | Volframkarbid | 3 15 % glasfyllda PTFE/2 läder | 3 PTFE/2 läder |

* 3/4 tum NPT (m) utlopp.

| Del av pumpunderdel | Hus | Storlek | Stång-konstruktion | Cylinder-konstruktion | Kul-konstruktion | Sätes-konstruktion | Kolv tätningar | Halstätningar |
|---------------------|-----|---------|-----------------------------------|-----------------------------------|------------------|--------------------|---------------------------------|---------------------------|
| 222994 | SS | 580cc | Rostfritt stål med krävande drift | Rostfritt stål med krävande drift | SST | Volframkarbid | 5 15 % glasfyllda PTFE | 5 PTFE |
| 236226 | SS | 580cc | Rostfritt stål med krävande drift | Rostfritt stål med krävande drift | SST | Volframkarbid | 3 UHMWPE/2 15 % glasfyllda PTFE | 3 UHMWPE/2 PTFE |
| 236230 | SS | 580cc | Rostfritt stål med krävande drift | Rostfritt stål med krävande drift | SST | Volframkarbid | 4 läder/1 15 % glasfylld PTFE | 4 läder/1 PTFE |
| 241648 | SS | 580cc | Rostfritt stål med krävande drift | Rostfritt stål med krävande drift | SST | Volframkarbid | 3 UHMWPE/2 kolfyllda PTFE | 3 UHMWPE/2 kolfyllda PTFE |
| 249991 | SS | 580cc | Rostfritt stål med MaxLife | Rostfritt stål med MaxLife | Kiselnitrid | Volframkarbid | 3 UHMWPE/2 oljefyllda UHMWPE | 4 läder/3 UHMWPE |
| 15F298 | SS | 580cc | Rostfritt stål med krävande drift | Rostfritt stål med krävande drift | Kiselnitrid | Volframkarbid | 3 PTFE/2 läder | 4 läder/3 UHMWPE |
| L580CS | CS | 580cc | Rostfritt stål med krävande drift | Rostfritt stål med krävande drift | SST | Volframkarbid | 3 UHMWPE/2 glasfyllda PTFE | 3 UHMWPE/2 PTFE |
| L580SS | SS | 580cc | Rostfritt stål med krävande drift | Rostfritt stål med krävande drift | SST | Volframkarbid | 3 UHMWPE/2 glasfyllda PTFE | 3 UHMWPE/2 PTFE |
| L580SM | SS | 580cc | Rostfritt stål med MaxLife | Rostfritt stål med MaxLife | Kiselnitrid | Volframkarbid | 3 UHMWPE/2 oljefyllda UHMWPE | 4 läder/3 UHMWPE |
| L580S1 | SS | 580cc | Rostfritt stål med Chromex | Rostfritt stål med Chromex | SST | Volframkarbid | UHMWPE | UHMWPE |
| L580S2 | SS | 580cc | Rostfritt stål med Chromex | Rostfritt stål med krävande drift | SST | Volframkarbid | UHMWPE | UHMWPE |
| L580S3 | SS | 580cc | Rostfritt stål med MaxLife | Rostfritt stål med MaxLife | Kiselnitrid | Volframkarbid | 3 UHMWPE/2 PTFE | 3 UHMWPE/2 PTFE |
| L580S4 | SS | 580cc | Rostfritt stål med Chromex | Rostfritt stål med krävande drift | SST | Volframkarbid | 3 UHMWPE/2 PTFE | 3 UHMWPE/2 PTFE |
| L580C2 | CS | 580cc | Rostfritt stål med Chromex | Rostfritt stål med Chromex | SST | Volframkarbid | UHMWPE | UHMWPE |
| L580S5 | SS | 580cc | Rostfritt stål med MaxLife | Rostfritt stål med MaxLife | Volframkarbid | Volframkarbid | 3 UHMWPE/2 PTFE | 3 UHMWPE/2 PTFE |
| 20B120* | CS | 580cc | Rostfritt stål med krävande drift | Rostfritt stål med krävande drift | SST | Volframkarbid | 3 15 % glasfyllda PTFE/2 läder | 3 PTFE/2 läder |
| 20B121* | SS | 580cc | Rostfritt stål med krävande drift | Rostfritt stål med krävande drift | SST | Volframkarbid | 3 UHMWPE/2 15 % glasfyllda PTFE | 3 UHMWPE/2 PTFE |
| 20B125* | SS | 580cc | Rostfritt stål med MaxLife | Rostfritt stål med MaxLife | Kiselnitrid | Volframkarbid | 3 UHMWPE/2 oljefyllda UHMWPE | 4 läder/3 UHMWPE |

* 3/4 tum NPT (m) utlopp.

Varningar

Följande varningar gäller konfiguration, användning, jordning, skötsel och reparation av denna utrustning. Utropstecknet anger allmänna varningar och farosymbolerna anger specifika risker i samband med åtgärden. Läs de här varningarna. Dessutom innehåller handboken produktspecifika föreskrifter där sådana är tillämpliga.

|  <h2 style="margin: 0;">VARNING</h2> | |
|---|--|
|     | <p>BRAND- OCH EXPLOSIONSRISK</p> <p>Brandfarliga ångor i arbetsområdet, t.ex. från lösningsmedel och färg, kan antändas eller explodera. Färg eller lösningsmedel som flödar genom utrustningen kan orsaka gnistor från statisk elektricitet. Förhindra brand och explosioner:</p> <ul style="list-style-type: none"> • Använd endast utrustningen i välventilerade utrymmen. • Avlägsna alla gnistkällor såsom sparlågor, cigarretter, bärbara elektriska lampor och plastdraperier (risk för gnistbildning av statisk elektricitet). • Jorda all utrustning på arbetsområdet. Se anvisningar för jordning i pumphandboken. • Spruta och rensola aldrig med lösningsmedel vid höga tryck. • Håll arbetsområdet fritt från smuts, inklusive lösningsmedel, trasor och bensin. • När brandfarliga ångor föreligger, koppla inte in eller dra ur strömkontakter och använd inte strömbrytare eller lampkontakter. • Använd endast jordade slangar. • Håll pistolen stadigt mot kanten av en jordad hink när pistolen trycks av i kärlet. Använd inte hinkinsatser som inte är antistatiska eller elektriskt ledande. • Sluta omedelbart att använda utrustningen om statisk gnistbildning uppstår eller om du får en stöt. Använd inte utrustningen förrän du har identifierat och åtgärdat problemet. • Ha en fungerande brandsläckare tillgänglig i arbetsområdet. |
|      | <p>HUDINTRÄNGNINGSRISK</p> <p>Trycksatt vätska från pistolen, slangläckor eller spruckna delar kan tränga igenom huden. Detta kan se ut som ett lindrigt skärsår, men är en allvarlig skada som kan leda till amputation. Uppsök läkare omedelbart.</p> <ul style="list-style-type: none"> • Spruta aldrig utan att munstycks- och avtryckarskydd är monterade. • Aktivera avtryckarlåset när ingen sprutning pågår. • Rikta inte pistolen mot en person eller en kroppsdel. • Håll inte handen över sprutmunstycket. • Stoppa eller avled inte läckor med din hand, kropp, handske eller med trasa. • Följ Tryckavlastningsprocedur när du slutar spruta och före rengöring, kontroll eller när underhåll på utrustningen ska utföras. • Dra åt alla vätskekopplingar innan utrustningen används. • Kontrollera slangar och kopplingar dagligen. Byt ut slitna och skadade delar omedelbart. |

! VARNING

| | |
|---|--|
|   | <p>RISKER VID FELAKTIG ANVÄNDNING AV UTRUSTNINGEN</p> <p>Felaktig användning kan leda till dödsfall eller allvarliga personskador.</p> <ul style="list-style-type: none"> • Använd inte utrustningen när du är trött eller påverkad av droger/läkemedel eller alkohol. • Överskrid inte maximalt arbetstryck eller märktemperaturen för den lägst klassificerade systemkomponenten. Se avsnittet Tekniska data i alla utrustningshandböcker. • Använd vätskor och lösningsmedel som är förenliga med utrustningens våta delar. Se avsnittet Tekniska data i alla utrustningshandböcker. Läs vätske- och lösningsmedelstillverkarens varningar. Begär att få ett säkerhetsdatablad med fullständig information om materialet från distributören eller återförsäljaren. • Lämna inte arbetsområdet när utrustningen är ström- eller trycksatt. • Stäng av all utrustning och utför Tryckavlastningsprocedur när utrustningen inte används. • Kontrollera utrustningen dagligen. Byt ut slitna eller skadade delar omedelbart och använd endast tillverkarens originalreservdelar. • Ändra eller modifiera inte utrustningen. Ändringar och modifieringar kan ogiltiggöra myndighetsgodkännanden och medföra säkerhetsrisker. • Se till att all utrustning är klassificerad och godkänd för den miljö inom vilken du avser använda den. • Använd endast utrustningen för avsett ändamål. Ring din återförsäljare för mer information. • Dra slangar och sladdar så att dessa inte ligger i trafikerade områden, mot vassa kanter, rörliga delar eller varma ytor. • Slangarna får inte vikas eller böjas för mycket, och använd aldrig slangar för att dra och flytta utrustningen. • Barn och djur får inte vistas på arbetsområdet. • Följ alla tillämpliga säkerhetsföreskrifter. |
|   | <p>RISKER MED RÖRLIGA DELAR</p> <p>Rörliga delar kan klämma, skära eller slita av fingrar och andra kroppsdelar.</p> <ul style="list-style-type: none"> • Håll dig på avstånd från rörliga delar. • Kör inte maskinen med skydd eller kåpor borttagna. • Utrustningen kan starta utan förvarning. Utför Tryckavlastningsprocedur och koppla från strömförsörjningen innan utrustningen kontrolleras, flyttas eller repareras. |
|  | <p>RISKER MED GIFTIGA VÄTSKOR OCH ÅNGOR</p> <p>Giftiga vätskor och ångor kan orsaka allvarliga personskador eller dödsfall om de stänker på hud eller i ögon, inandas eller sväljs.</p> <ul style="list-style-type: none"> • Läs säkerhetsdatablad (SDS) för uppgifter om specifika risker som föreligger med de vätskor du avser använda. • Förvara farliga vätskor i godkända behållare och kassera dem i enlighet med gällande föreskrifter. |
|  | <p>PERSONLIG SKYDDSUTRUSTNING</p> <p>Bär lämplig skyddsutrustning i arbetsområdet för att förhindra allvarliga personskador, t.ex. skador på ögon, hörselnedsättning, inandning av giftiga ångor samt brännskador. I skyddsutrustningen ska åtminstone följande ingå:</p> <ul style="list-style-type: none"> • Skyddsglasögon och hörselskydd. • Andningsmask, skyddskläder och handskar enligt rekommendationer från vätske- och lösningsmedelstillverkaren. |

Reparation

Tryckavlastningsprocedur



1. Aktivera avtryckarlåset.
2. Stäng av pumpen:
 - a. Stäng huvudavluftningsventilen på *luftdrivna pumpar*.
 - b. *Hydrauldrivna pumpar*, stäng matarledningens avstängningsventil (U) först, stäng därefter returledningens avstängningsventil (V).
3. Frigör avtryckarspärren.
4. Håll en av pistolens metalledar stadigt mot ett jordat metallkärl. Tryck av pistolen för att avlasta trycket.
5. Lås avtryckarspärren.
6. Öppna alla vätskedräneringsventiler i systemet och ha en avfallsbehållare klar att samla upp dränagevätskan. Lämna dräneringsventilen/dräneringsventilerna öppen/öppna tills du är redo att spruta igen.
7. Misstänker du att munstycket eller slangen är helt blockerad eller att trycket inte avlastats helt sedan du följt anvisningarna ovan, ska du lossa munstycksskyddets låsmutter eller slangkoppling **VÄLDIGT LÅNGSAMT** för att gradvis avlasta trycket och därefter lossa den helt. Rensa munstycket eller slangen.

Verktyg som krävs

- Hylsnyckelsats
- Skiftnyckelsats
- 24 tums rörtång
- Momentnyckel
- Gummiklubba
- Verkstadspress
- Block av mjukt trä (cirka 30 cm i fyrkant)
- Stort skruvstycke med mjuka backar
- Gängsmörjning
- Smörjning 222955
- Loctite® 2760™ eller motsvarande

Demontering

Lägg ut alla de avlägsnade delarna på rad, för att lättare montera tillbaka dem. Tvätta alla delar med lämpligt lösningsmedel och titta efter slitage och skador. Se FIG. 1.

OBS! Reparationssatser finns tillgängliga att byta ut halsen (T) och kolvens (P) packningar, och för att byta ut O-ringar och cylindertätningar. Använd alla delar i satsen för bästa resultat. Satsens delar är märkta med en asterisk, t.ex. (11*). Dessa satser kan även användas för att konvertera pumpunderdelen till olika tätningsmaterial. Se sidan 19–23.

1. Spola om möjligt ren pumpen. Stanna pumpen i nedre vändläget. Avlasta trycket, sidan 8.
2. Koppla bort pumpunderdelen från motorn. Se din särskilda pumpmonteringshandbok.
3. Ställ pumpunderdelen i ett stort skruvstöd. Lossa men ta inte bort tätmuttern (3). Avlägsna de sex långa skruvarna (20).
4. Lyft av utloppshuset (19) rakt upp från pumpen. Var försiktig så att inte kolvstången (1) repas när huset demonteras.
5. Lyft av cylindern (7), kolvstången (1) och kolven från inloppshuset (17).
6. Ta bort tätningen (6), kulstyrningen (14), intagskulan (16), intagssätet (15) och O-ringen (27) från intagshuset (17). Inspektera om kulan (16) och kulsätet (A) på huset (15) är slitet eller skadat.
7. Ta bort tätningen (6) från pumpunderdelen av utloppshuset (19). Skruva bort tätmuttern (3). Ta bort glanderna och v-tätningarna (T) från huset. Ta inte bort utloppskopplingen (4) och O-ringen (5) om de inte behöver bytas.
8. Skruva loss avluftningsventilpluggen (35) helt från ventilhuset (34). Rengör ventilgångarna och luftningshålet. Det är inte nödvändigt att ta av ventilkroppen.

OBS!

För att minska risken för kostsamma skador på stången (1) och cylindern (7), ska cylindern först placeras på en mjuk träbit. Använd alltid en gummiklubba eller en verkstadspress för att skjuta ut stången (1) ur cylindern (7). Slå aldrig ut stången med hammare.

9. Ställ cylindern (7) upprätt på ett träblock. Driv ner kolvstången (1) och kolven så långt det går i cylindern med en gummiklubba eller en verkstadspress och lägg sedan cylindern på sidan och fortsätt driva ut stången genom botten tills kolven går fritt. Dra ut stång och kolv från cylindern och var försiktig så att inte stången eller cylindern repas.
 10. Spänn fast de flata ytorna på kolvsätet (12) i ett skruvstycke. Skruva loss stången (1) från huset (12) och låt kulstyrningen (9) sitta kvar på stången. Var noga så att kolvkulan (10) inte faller ner medan du skiljer huset (12) och kulstyrningen åt (9).
 11. Ta bort glanderna, och v-tätningarna (P) från kolvsätet (12). Kontrollera om kulan (10) och kulsätet (B) på huset (12) är slitna eller skadade.
 12. Inspektera utsidan på kolvstången (1) och insidan av cylindern (7) efter repor och slitage; byt ut vid skada. Om stången byts ut skall kulstyrningen (9) avlägsnas (se steg 13).
- OBS!** Avlägsna **inte** kulstyrningen (9) från kolvstången (1) om inte någon av delarna behöver bytas ut.
13. Spänn fast de plana ytorna på kulstyrningen (9) i ett skruvstycke. Skruva av stången (1) från kulstyrningen med en 61 cm skiftnyckel eller 19 mm hylsa.

Återmontering

- Om kulstyrningen (9) har avlägsnats, ska de plana ytorna på kolvstången (1) spännas fast i ett skruvstycke. Stryk på gängsmörja 222955 på gängorna och ytorna på stång och kulstyrning. Skruva på kulstyrningen på stången med handkraft. Lossa ur skruvstycket. Se FIG. 1.
- Montera kolv tätningarna (P) på kolven (12) i rätt ordning för din pumpunderdel, se **Reparations-satser**, sidorna 19–23. Montera v-tätningarna en i taget med läpparna vända uppåt.
- Stryk på gängsmörja på gängorna och ytorna på kulstyrningen (9) och kolvsätet (12). Spänn fast de plana ytorna på kolvhuset i ett skruvstäd eller fixturinstallationssats (se **Reparationsfixtursats**, page 19). Dra åt den hopsatta stången (1) och kulstyrningen (9) på kolvenheten för hand och dra sedan åt till moment 459-481 N•m (338-354 ft-lb).

OBS!

För att minska risken för kostsamma skador på stången (1) och cylindern (7), ska cylindern först placeras på en mjuk träbit. Använd alltid en gummiklubba eller en verkstadspress för att skjuta in stången (1) i cylindern (7). Slå aldrig ut stången med hammare.

- Montera stången (1) i cylindern (7) med en verkstadspress enligt nedan. (Cylindern är symmetrisk, så vilken ände som helst kan vändas uppåt.) Smörj kolv tätningarna (P). Sänk ner stången i cylinderna med kolvänden vänd nedåt. Försök tycka i kolven så mycket det går och tryck sedan in stång och kolv i cylindern med verkstadspressen.

- Smörj O-ringen (27*) och tätningen (6*). Montera O-ringen på intagsätet (15). Montera intagsätet (15), intagskulan (16), kulstyrningen (14) och tätningen (6*) i intagshuset (17) Spänn upp intagshuset hela vägen i skruvstycket.
- Placera cylindern (7) på inloppshuset (17). Knacka på toppen av kolvstången (1) med en gummiklubba så att cylindern kommer i läge.
- Smörj in halstätningarna (T). Montera halstätningarna (T) i utloppshuset (19) i rätt ordning för din pumpunderdel, se **Reparations-satser**, sidorna 19–23. Montera v-tätningarna en i taget med läpparna vända nedåt.

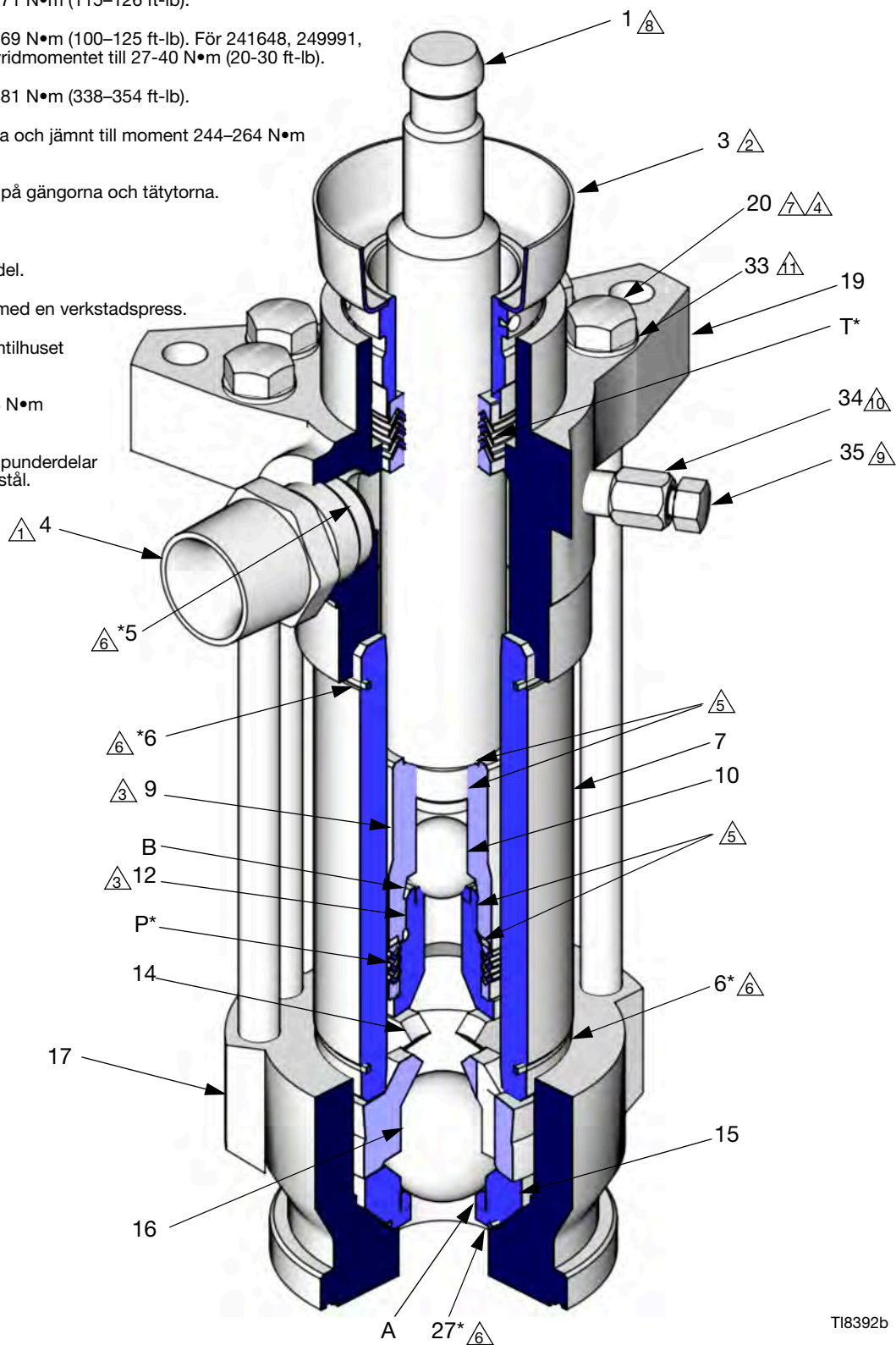
OBS! För att konvertera pumpunderdelen till ett annat tätningsmaterial, se sidorna 19–23.

- Smörj in gängorna på tätmuttern (3), och skruva in den löst i utloppshuset (19).
- Smörj in tätningen (6*) och montera den längst ner på utloppshuset (19). Ställ utloppshuset ovanpå cylindern (7). Stryk på gängsmörja på de sex långa bultarna (20). Montera skruvarna genom utloppshuset (19) och sätt i dem löst för hand i inloppshuset (17). Spänn fast skruvarna mitt emot varandra och jämnt, vrid dem sedan till moment 244-264 N•m (180-195 ft-lb).
- Montera tömningsventilens plugg (35). Pluggen har två uppsättningar gängor. Se till att pluggen skruvas in helt i ventilhuset (34). Vrid pluggen till 30-38 N•m (22-28 ft-lb).

OBS! Normalt behöver man inte ta bort utloppskopplingen (4) och O-ringen (5*). Men byts de på grund av skador ska O-ringen smörjas in och placeras på kopplingen. Skruva in kopplingen i utloppshuset (19). Dra åt till moment 156-171 N•m (115-126 ft-lb).

- Koppla tillbaka pumpunderdelen till motorn enligt förklaringen i din separata pumpmonterings-handbok.

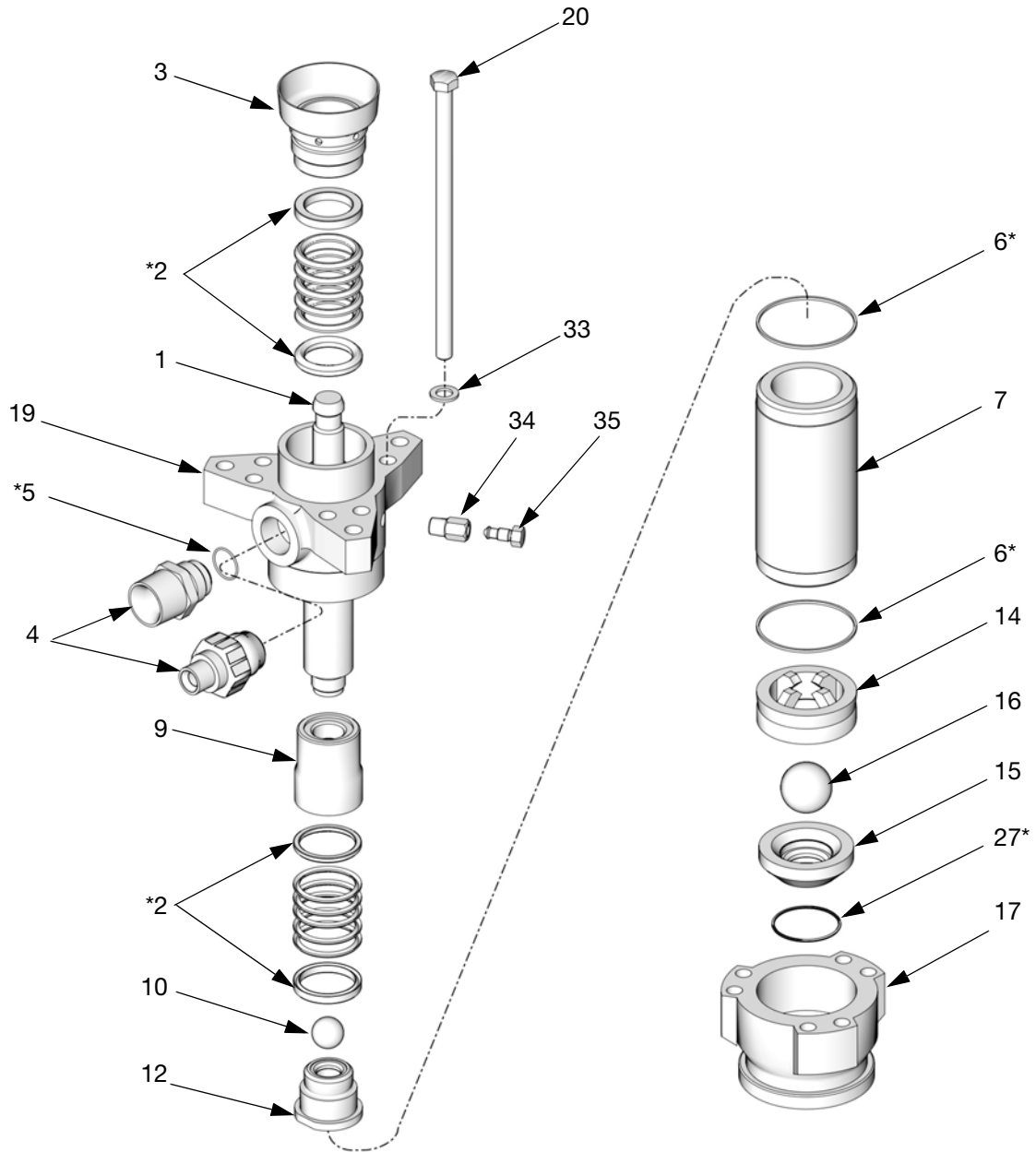
- 1 Dra åt till moment 156–171 N•m (115–126 ft-lb).
- 2 Dra åt till moment 135–169 N•m (100–125 ft-lb). För 241648, 249991, och 15F298, begränsa vridmomentet till 27-40 N•m (20-30 ft-lb).
- 3 Dra åt till moment 459–481 N•m (338–354 ft-lb).
- 4 Dra åt mitt emot varandra och jämnt till moment 244–264 N•m (180–195 ft-lb).
- 5 Stryk på gängsmörjning på gängorna och tättyrna.
- 6 Smörj.
- 7 Applicera gängsmörjmedel.
- 8 Pressa in i cylindern (7) med en verkstadspress.
- 9 Skruva ur pluggen ur ventilhuset och rengör.
- 10 Dra åt till moment 30–38 N•m (22–28 ft-lb).
- 11 Används endast på pumpunderdelar med skruvar av rostfritt stål.



T18392b

FIG. 1. Genomsnitt

Delar



T18340c

Dura-Flo 1800 (430 cc) pumpunderdelar

Se sprängskissen på sidan 12. Artikelnummer varierar beroende på pumpunderdel. Följ kolumnen nedåt, leta upp önskat referensnummer och gå sedan ut till höger så hittar du artikelnumret som används för din enhet.

Pumpunderdelar av kolstål

| Ref. | Beskrivning | Artikelnr. pumpunderdel | | | | | | | Ant. |
|------|---|-------------------------|-------------------|-------------------|-------------------|-------------------|-------------------|-------------------|------|
| | | 222796 kolstål | 222988 kolstål | L430CS kolstål | 24W644 kolstål | L430CM kolstål | 20B119 kolstål | 20B123 kolstål | |
| 1 | KOLVSTÅNG; rostfritt stål | 184276 | 184276 | 184276 | 184276 | 15G852 | 184276 | 184276 | 1 |
| 2* | RESERVDELSSATS; innehåller hals- och kolvtätningar och detaljerna 5, 6 och 27; se sidorna 19–19 | 222849 | 222846 | 222845 | 222845 | 253244 | 222849 | 222845 | 1 |
| 3 | Tätmutter/våtkopp | 24U017 | 24U017 | 24U017 | 24U017 | 24U017 | 24U017 | 24U017 | 1 |
| 4 | KOPPLING, utlopp; 1–1/2 tum. npt(m) x M42 x 20; rostfritt stål | 184279 | 184279 | 184279 | | 184279 | | | 1 |
| | KOPPLING, utlopp; 3/4 tum. npt(m) x M42 x 20; kolstål | | | | 184470 | | 184470 | 184470 | 1 |
| 5* | O-RING; PTFE | 109213 | 109213 | 109213 | 109213 | 109213 | 109213 | 109213 | 1 |
| 6* | TÄTNING; acetal | 184072 | 184072 | 184072 | 184072 | 184072 | 184072 | 184072 | 2 |
| 7 | CYLINDER | 184461 | 184461 | 184461 | 184461 | 15G853 | 184461 | 184461 | 1 |
| 9 | STYRNING, kula, kolv | 184283 | 184283 | 184283 | 184283 | 184283 | 184283 | 184283 | 1 |
| 10 | KULA, kolv; rostfritt stål; 1,25 tum (31,8 mm) | 102973 | 102973 | 102973 | 102973 | | 102973 | 102973 | 1 |
| | KULA, kolv; hårdmetall; 1,25 tum (31,8 mm) | | | | | 15C869 | | | 1 |
| | KULA, kolv; kiselnitrid; 1,25 tum (31,8 mm) | | | | | | | | 1 |
| 12 | KOLV; hårdmetallsäte | 222795 | 222795 | 222795 | 222795 | 253743 | 222795 | 222795 | 1 |
| 14 | STYRNING, kula, intag | 184406 | 184406 | 184406 | 184406 | 184406 | 184406 | 184406 | 1 |
| 15 | SÄTE, inloppsventil; hårdmetall | 222794 | 222794 | 222794 | 222794 | 253742 | 222794 | 222794 | 1 |
| 16 | KULA, intag; rostfritt stål; 2 tum (50,8 mm) | 102974 | 102974 | 102974 | 102974 | | 102974 | 102974 | 1 |
| | KULA, intag; hårdmetall; 2 tum (50,8 mm) | | | | | 15C868 | | | 1 |
| 17 | INTAGSHUS | 184275 | 184275 | 184275 | 184275 | 184275 | 184275 | 184275 | 1 |
| 19 | HUS, utlopp | 222918 | 222918 | 222918 | 222918 | 222918 | 222918 | 222918 | 1 |
| 20 | SKRUV; 5/8–11 x 12 tum (305 mm); kolstål | 109203 | 109203 | 109203 | 109203 | 109203 | 109203 | 109203 | 6 |
| 27* | O-RING; PTFE | 102857 | 102857 | 102857 | 102857 | 102857 | 102857 | 102857 | 1 |
| 33 | BRICKA; rostfritt stål | | | | | 184618 | | | 6 |
| 34 | VENTILHUS, luftning | 190126 | 165702 | 190126 | 190126 | 190126 | 190126 | 190126 | 1 |
| 35 | VENTILPLUGG, luftning | 190128 | 190128 | 190128 | 190128 | 190128 | 190128 | 190128 | 1 |

* Delar inkluderade i reparationssats (köps separat). Se sidan 19.

Pumpunderdelar av rostfritt stål

| Ref. nr. | Beskrivning | Artikelnr. pumpunderdel | | | | | Ant. |
|----------|---|-----------------------------|-----------------------------|-----------------------------|-----------------------------|---------------|------|
| | | 222805 rostfritt stål | 241956 rostfritt stål | 246925 rostfritt stål | C59703 rostfritt stål | 249992S ST | |
| 1 | KOLVSTÅNG; rostfritt stål | 184276 | | 184276 | 184276 | 15G852 | 1 |
| | KOLVSTÅNG; Ultralife | | 687118 | | | | 1 |
| 2* | RESERVDELSSATS; innehåller hals- och kolvtätningar och detaljerna 5, 6 och 27; se sidorna 19–19 | 222845 | 222845 | 222848 | 222845 | 253744 | 1 |
| 3 | Tätmutter/våtkopp | 24U019 | 24U019 | 24U019 | 24U019 | 24U019 | 1 |
| 4 | KOPPLING, utlopp; 1–1/2 tum. npt(m) x M42 x 20; rostfritt stål | 184387 | 184387 | 184387 | 184387 | 184387 | 1 |
| 5* | O-RING; PTFE | 109213 | 109213 | 109213 | 109213 | 109213 | 1 |
| 6* | TÄTNING; acetal | 184072 | 184072 | 184072 | 184072 | 184072 | 2 |
| 7 | CYLINDER | 184461 | 184461 | 184461 | 184461 | 15G853 | 1 |
| 9 | STYRNING, kula, kolv | 184283 | 184283 | 184283 | 184283 | 184283 | 1 |
| 10 | KULA, kolv; rostfritt stål; 1,25 tum (31,8 mm) | 102973 | | | | | 1 |
| | KULA, kolv; hårdmetall; 1,25 tum (31,8 mm) | | 112267 | 112267 | 112267 | | 1 |
| | KULA, kolv; kiselnitrid; 1,25 tum (31,8 mm) | | | | | 15C869 | 1 |
| 12 | KOLV; hårdmetallsäte | 222795 | 222795 | 222795 | 222795 | 253743 | 1 |
| 14 | STYRNING, kula, intag | 184282 | 184282 | 184282 | 184282 | 184282 | 1 |
| 15 | SÄTE, inloppsventil; hårdmetall | 222838 | 222838 | 222838 | 222838 | 253742 | 1 |
| 16 | KULA, intag; rostfritt stål; 2 tum (50,8 mm) | 110294 | | | | | 1 |
| | KULA, intag; hårdmetall; 2 tum (50,8 mm) | | C59027 | C59027 | C59027 | | 1 |
| | KULA, intag; kiselnitrid; 2 tum (50,8 mm) | | | | | 15C868 | 1 |
| 17 | INTAGSHUS | 184390 | 184390 | 184390 | 184390 | 184390 | 1 |
| 19 | HUS, utlopp | 222917 | 222917 | 222917 | 222917 | 222917 | 1 |
| | SKRUV; 5/8–11 x 12 tum (305 mm); rostfritt stål | 109470 | 109470 | 109470 | 109470 | 109470 | 6 |
| 27* | O-RING; PTFE | 102857 | 102857 | 102857 | 102857 | 102857 | 1 |
| 33 | BRICKA; rostfritt stål | 184618 | 184618 | 184618 | 184618 | 184618 | 6 |
| 34 | VENTILHUS, luftning | 184392 | 190126 | 190126 | 184392 | | 1 |
| 35 | VENTILPLUGG, luftning | 190293 | 190293 | 190293 | 190293 | | 1 |
| | RÖRPLUGG | | | | | 101748 | 1 |

* Delar inkluderade i reparationssats (köps separat). Se sidan 19.

| Ref. nr. | Beskrivning | Artikelnr. pumpunderdel | | | | | Ant. |
|----------|---|-----------------------------|-----------------------------|-----------------------------|-----------------------------|-----------------------------|------|
| | | 246987 rostfritt stål | 246988 rostfritt stål | 20B139 rostfritt stål | L430SS rostfritt stål | L430SM rostfritt stål | |
| 1 | KOLVSTÅNG; rostfritt stål | 184276 | | | 184276 | 15G852 | 1 |
| | KOLVSTÅNG; Ultralife | | 687118 | 687118 | | | 1 |
| 2* | RESERVDELSSATS; innehåller hals- och kolvtätningar och detaljerna 5, 6 och 27; se sidorna 19–19 | 222850 | 222850 | 222850 | 222845 | 253744 | 1 |
| 3 | Tätmutter/våtkopp | 24U019 | 24U019 | 24U019 | 24U019 | 24U019 | 1 |

* Delar inkluderade i reparationssats (köps separat). Se sidan 19.

| Ref. nr. | Beskrivning | Artikelnr. pumpunderdel | | | | | Ant. |
|----------|--|-----------------------------|-----------------------------|-----------------------------|-----------------------------|-----------------------------|------|
| | | 246987 rostfritt stål | 246988 rostfritt stål | 20B139 rostfritt stål | L430SS rostfritt stål | L430SM rostfritt stål | |
| 4 | KOPPLING, utlopp; 1-1/2 tum. npt(m) x M42 x 20; rostfritt stål | 184387 | 184387 | | 184387 | 184387 | 1 |
| | KOPPLING, utlopp; 3/4 tum. npt(m) x M42 x 20; kolstål | | | 184470 | | | |
| 5* | O-RING; PTFE | 109213 | 109213 | 109213 | 109213 | 109213 | 1 |
| 6* | TÄTNING; acetal | 184072 | 184072 | 184072 | 184072 | 184072 | 2 |
| 7 | CYLINDER | 184461 | 184461 | 184461 | 184461 | 15G853 | 1 |
| 9 | STYRNING, kula, kolv | 184283 | 184283 | 184283 | 184283 | 184283 | 1 |
| 10 | KULA, kolv; rostfritt stål; 1,25 tum (31,8 mm) | | | | 102973 | | 1 |
| | KULA, kolv; kiselnitrid; 1,25 tum (31,8 mm) | 15C869 | 15C869 | 15C869 | | 15C869 | 1 |
| 12 | KOLV; hårdmetallsäte | 222795 | 222795 | 222795 | 222795 | 253743 | 1 |
| 14 | STYRNING, kula, intag | 184282 | 184282 | 184282 | 184282 | 184282 | 1 |
| 15 | SÄTE, inloppsventil; hårdmetall | 222838 | 222838 | 222838 | 222838 | 253742 | 1 |
| 16 | KULA, intag; rostfritt stål; 2 tum (50,8 mm) | | | | 110294 | | 1 |
| | KULA, intag; kiselnitrid; 2 tum (50,8 mm) | 15C868 | 15C868 | 15C868 | | 15C868 | 1 |
| 17 | INTAGSHUS | 184390 | 184390 | 184390 | 184390 | 184390 | 1 |
| 19 | HUS, utlopp | 222917 | 222917 | 222917 | 222917 | 222917 | 1 |
| | SKRUV; 5/8-11 x 12 tum (305 mm); rostfritt stål | 109470 | 109470 | 109470 | 109470 | 109470 | 6 |
| 27* | O-RING; PTFE | 102857 | 102857 | 102857 | 102857 | 102857 | 1 |
| 33 | BRICKA; rostfritt stål | 184618 | 184618 | 184618 | 184618 | 184618 | 6 |
| 34 | VENTILHUS, luftning | | | | 184392 | 184392 | 1 |
| 35 | VENTILPLUGG, luftning | | | | 190293 | 190293 | 1 |
| | RÖRPLUGG | 101748 | 101748 | 101748 | | | 1 |

* Delar inkluderade i reparationssats (köps separat). Se sidan 19.

Dura-Flo 2400 (580 cc) pumpunderdelar

Se sprängskissen på sidan 12. Artikelnummer varierar beroende på pumpunderdel. Följ kolumnen nedåt, leta upp önskat referensnummer och gå sedan ut till höger så hittar du artikelnumret som används för din enhet.

Pumpunderdelar av kolstål

| Ref. nr | Beskrivning | Artikelnr. pumpunderdel | | | | | | Ant. |
|---------|---|-------------------------|----------------|----------------|----------------|----------------|----------------|------|
| | | 222801 kolstål | 222991 kolstål | 222992 kolstål | C59798 kolstål | L580CS kolstål | 20B120 kolstål | |
| 1 | KOLVSTÅNG; rostfritt stål | 184002 | 184002 | 184002 | 184002 | 184002 | 184002 | 1 |
| 2* | RESERVDELSSATS; innehåller hals- och kolvtätningar och detaljerna 5, 6 och 27; se sidorna 19–22 | 222879 | 222877 | 222876 | 222879 | 222875 | 222879 | 1 |
| 3 | Tätmutter/våtkopp | 24U016 | 24U016 | 24U016 | 24U016 | 24U016 | 24U016 | 1 |
| 4 | KOPPLING, utlopp; 1–1/2 tum. npt(m) x M42 x 20; rostfritt stål | 184279 | 184279 | 184279 | 184279 | 184279 | | 1 |
| | KOPPLING, utlopp; 3/4 tum. npt(m) x M42 x 20; rostfritt stål | | | | | | 15B316 | |
| 5* | O-RING; PTFE | 109213 | 109213 | 109213 | 109213 | 109213 | 109213 | 1 |
| 6* | TÄTNING; acetal | 184072 | 184072 | 184072 | 184072 | 184072 | 184072 | 2 |
| 7 | CYLINDER | 184003 | 184003 | 184003 | 184003 | 184003 | 184003 | 1 |
| 9 | STYRNING, kula, kolv | 184297 | 184297 | 184297 | 184297 | 184297 | 184297 | 1 |
| 10 | KULA, kolv; rostfritt stål; 1,5 tum (38,1 mm) | 108001 | 108001 | 108001 | | 108001 | 108001 | 1 |
| | KULA, kolv; hårdmetall; 1,5 tum (38,1 mm) | | | | C59805 | | | 1 |
| 12 | KOLV; hårdmetallsäte | 222802 | 222802 | 222802 | 222802 | 222802 | 222802 | 1 |
| 14 | STYRNING, kula, intag | 184406 | 184406 | 184406 | 184406 | 184406 | 184406 | 1 |
| 15 | SÄTE, inloppsventil; hårdmetall | 222794 | 222794 | 222794 | 222794 | 222794 | 222794 | 1 |
| 16 | KULA, intag; rostfritt stål; 2 tum (50,8 mm) | 102974 | 102974 | 102974 | | 102974 | 102974 | 1 |
| | KULA, intag; hårdmetall; 2 tum (50,8 mm) | | | | C59027 | | | 1 |
| 17 | INTAGSHUS | 184275 | 184275 | 184275 | 184275 | 184275 | 184275 | 1 |
| 19 | HUS, utlopp | 222922 | 222922 | 222922 | 222922 | 222922 | 222922 | 1 |
| 20 | SKRUV; 5/8–11 x 12 tum (305 mm); kolstål | 109203 | 109203 | 109203 | 109203 | 109203 | 109203 | 6 |
| 27* | O-RING; PTFE | 102857 | 102857 | 102857 | 102857 | 102857 | 102857 | 1 |
| 34 | VENTILHUS, luftning | 165702 | 165702 | 165702 | 165702 | 165702 | 165702 | 1 |
| 35 | VENTILPLUGG, luftning | 190128 | 190128 | 190128 | 190128 | 190128 | 190128 | 1 |

* Delar inkluderade i reparationssats (köps separat). Se sidan 19.

Pumpunderdelar av rostfritt stål

| Ref. nr | Beskrivning | Artikelnr. pumpunderdel | | | | | | Ant. |
|---------|---|-----------------------------|-----------------------------|-----------------------------|-----------------------------|-----------------------------|-----------------------------|------|
| | | L580SS rostfritt stål | L580SM rostfritt stål | 222803 rostfritt stål | 222993 rostfritt stål | 222994 rostfritt stål | 236226 rostfritt stål | |
| 1 | KOLVSTÅNG; rostfritt stål | 184002 | 15G854 | 184002 | 184002 | 184002 | 184002 | 1 |
| 2* | RESERVDELSSATS; innehåller hals- och kolvtätningar och detaljerna 5, 6 och 27; se sidorna 19–22 | 222875 | 253745 | 222875 | 222879 | 222876 | 222875 | 1 |
| 3 | Tätmutter/våtkopp | 24U018 | 24U018 | 24U018 | 24U018 | 24U018 | 24U018 | 1 |
| 4 | KOPPLING, utlopp; 1–1/2 tum. npt(m) x M42 x 20; rostfritt stål | 184387 | 184387 | 184387 | 184387 | 184387 | 184387 | 1 |
| | KOPPLING, utlopp; 3/4 tum. npt(m) x M42 x 20; rostfritt stål | | | | | | | |
| 5* | O-RING; PTFE | 109213 | 109213 | 109213 | 109213 | 109213 | 109213 | 1 |
| 6* | TÄTNING; acetal | 184072 | 184072 | 184072 | 184072 | 184072 | 184072 | 2 |
| 7 | CYLINDER | 184003 | 15G855 | 184003 | 184003 | 184003 | 184003 | 1 |
| 9 | STYRNING, kula, kolv | 184297 | 184297 | 184297 | 184297 | 184297 | 184297 | 1 |
| 10 | KULA, kolv; rostfritt stål; 1,5 tum (38,1 mm) | 109220 | | 109220 | 109220 | 109220 | 109220 | 1 |
| | KULA, kolv; kiselnitrid; 1,5 tum (38,1 mm) | | 119669 | | | | | 1 |
| 12 | KOLV; hårdmetallsäte | 222802 | 253741 | 222802 | 222802 | 222802 | 222802 | 1 |
| 14 | STYRNING, kula, intag | 184282 | 184282 | 184282 | 184282 | 184282 | 184282 | 1 |
| 15 | SÄTE, inloppsventil; hårdmetall | 222838 | 253742 | 222838 | 222838 | 222838 | 222838 | 1 |
| 16 | KULA, intag; rostfritt stål; 2 tum (50,8 mm) | 110294 | | 110294 | 110294 | 110294 | 110294 | 1 |
| | KULA, intag; kiselnitrid; 2 tum (50,8 mm) | | 15C868 | | | | | 1 |
| 17 | INTAGSHUS | 184390 | 184390 | 184390 | 184390 | 184390 | 184390 | 1 |
| 19 | HUS, utlopp | 222921 | 222921 | 222921 | 222921 | 222921 | 222921 | 1 |
| 20 | SKRUV; 5/8–11 x 12 tum (305 mm); kolstål | | | | 109203 | | 109203 | 6 |
| | SKRUV; 5/8–11 x 12 tum (305 mm); rostfritt stål | 109470 | 109470 | 109470 | | 109470 | | 6 |
| 27* | O-RING; PTFE | 102857 | 102857 | 102857 | 102857 | 102857 | 102857 | 1 |
| 33 | BRICKA; rostfritt stål | 184618 | 184618 | 184618 | | 184618 | | 6 |
| 34 | VENTILHUS, luftning | 184392 | 184392 | 184392 | 184392 | 184392 | 184392 | 1 |
| 35 | VENTILPLUGG, luftning | 190293 | 190293 | 190293 | 190293 | 190293 | 190293 | 1 |

* Delar inkluderade i reparationssats (köps separat). Se sidan 19.

| Ref. nr | Beskrivning | Artikelnr. pumpunderdel | | | | | | Ant. |
|---------|---|-----------------------------|-----------------------------|-----------------------------|-----------------------------|-----------------------------|-----------------------------|------|
| | | 236230 rostfritt stål | 241648 rostfritt stål | 15F298 rostfritt stål | 249991 rostfritt stål | 20B125 rostfritt stål | 20B121 rostfritt stål | |
| 1 | KOLVSTÅNG; rostfritt stål | 184002 | 184002 | 184002 | 15G854 | 15G854 | 184002 | 1 |
| 2* | RESERVDELSSATS; innehåller hals- och kolvtätningar och detaljerna 5, 6 och 27; se sidorna 19–22 | 222877 | 222880 | 222881 | 253745 | 253745 | 222875 | 1 |
| 3 | Tätmutter/våtkopp | 24U018 | 24U018 | 24U018 | 24U018 | 24U018 | 24U018 | 1 |
| 4 | KOPPLING, utlopp; 1–1/2 tum. npt(m) x M42 x 20; rostfritt stål | 184387 | | 184387 | 184387 | 184387 | | 1 |
| | KOPPLING, utlopp; 3/4 tum. npt(m) x M42 x 20; rostfritt stål | | 15B31 6 | | | 15B31 6 | 15B31 6 | |
| 5* | O-RING; PTFE | 109213 | | 109213 | 109213 | 109213 | 109213 | 1 |
| 6* | TÄTNING; acetal | 184072 | 184072 | 184072 | 184072 | 184072 | 184072 | 2 |
| 7 | CYLINDER | 184003 | 184003 | 184003 | 15G855 | 15G855 | 184003 | 1 |
| 9 | STYRNING, kula, kolv | 184297 | 184297 | 184297 | 184297 | 184297 | 184297 | 1 |

* Delar inkluderade i reparationssats (köps separat). Se sidan 19.

| Ref. nr | Beskrivning | Artikelnr. pumpunderdel | | | | | | Ant. |
|---------|---|-----------------------------|-----------------------------|-----------------------------|-----------------------------|-----------------------------|-----------------------------|------|
| | | 236230 rostfritt stål | 241648 rostfritt stål | 15F298 rostfritt stål | 249991 rostfritt stål | 20B125 rostfritt stål | 20B121 rostfritt stål | |
| 10 | KULA, kolv; rostfritt stål; 1,5 tum (38,1 mm) | 109220 | 109220 | | | | 109220 | 1 |
| | KULA, kolv; kiselnitrid; 1,5 tum (38,1 mm) | | | 119669 | 119669 | 119669 | | 1 |
| 12 | KOLV; hårdmetallsäte | 222802 | 222802 | 222802 | 253741 | 253741 | 222802 | 1 |
| 14 | STYRNING, kula, intag | 184282 | 184282 | 184282 | 184282 | 184282 | 184282 | 1 |
| 15 | SÄTE, inloppsventil; hårdmetall | 222838 | 222838 | 222838 | 253742 | 253742 | 222838 | 1 |
| 16 | KULA, intag; rostfritt stål; 2 tum (50,8 mm) | 110294 | 110294 | | | | 110294 | 1 |
| | KULA, intag; kiselnitrid; 2 tum (50,8 mm) | | | 15C868 | 15C868 | 15C868 | | 1 |
| 17 | INTAGSHUS | 184390 | 184390 | 184390 | 184390 | 184390 | 184390 | 1 |
| 19 | HUS, utlopp | 222921 | 222921 | 222921 | 222921 | 222921 | 222921 | 1 |
| 20 | SKRUV; 5/8–11 x 12 tum (305 mm); kolstål | 109203 | | | | | | 6 |
| | SKRUV; 5/8–11 x 12 tum (305 mm); rostfritt stål | | 109470 | 109470 | 109470 | 109470 | 109470 | 6 |
| 27* | O-RING; PTFE | 102857 | 102857 | 102857 | 102857 | 102857 | 102857 | 1 |
| 33 | BRICKA; rostfritt stål | | 184618 | 184618 | 184618 | 184618 | 184618 | 6 |
| 34 | VENTILHUS, luftning | 184392 | 184392 | | | 184392 | 184392 | 1 |
| 35 | VENTILPLUGG, luftning | 190293 | 190293 | 101748 | 101748 | 190293 | 190293 | 1 |

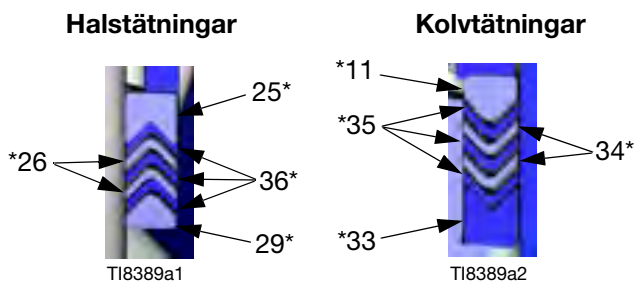
* Delar inkluderade i reparationssats (köps separat). Se sidan 19.

Reparationssatser

Reparationsfixtursats

| Ref. | Beskrivning |
|--------|--|
| 18E282 | Reparationsfixtur. Dura-Flo 1800 (430 cc) -pumpunderdelar och Dura-Flo 2400 (580 cc) -pumpunderdelar |

UHMWPE- och PTFE-tätningar



222845 reparationssett för Dura-Flo 1800 (standard för 222805, 241956, L430CS, L430SS)

| Ref. | Artikelnr. | Beskrivning | Ant. |
|------|------------|-----------------------------------|------|
| 11* | 184232 | GLAND, hane, kolv; rostfritt stål | 1 |
| 25* | 184181 | GLAND; hona, hals; rostfritt stål | 1 |
| 26* | 109311 | V-TÄTNING, hals; PTFE | 2 |
| 29* | 184231 | GLAND; hane, hals; rostfritt stål | 1 |
| 33* | 184182 | GLAND; hona, kolv; rostfritt stål | 1 |
| 34* | 109312 | V-TÄTNING, kolv; PTFE | 2 |
| 35* | 109262 | TÄTNING, kolv; UHMWPE | 3 |
| 36* | 109261 | V-TÄTNING, hals; UHMWPE | 3 |

222875 reparationssett för Dura-Flo 2400 (standard för 222803, 236226, L580CS, L580SS)

| Ref. | Artikelnr. | Beskrivning | Ant. |
|------|------------|-----------------------------------|------|
| 11* | 184236 | GLAND, hane, kolv; rostfritt stål | 1 |
| 25* | 184185 | GLAND; hona, hals; rostfritt stål | 1 |
| 26* | 109315 | V-TÄTNING, hals; PTFE | 2 |
| 29* | 184235 | GLAND; hane, hals; rostfritt stål | 1 |
| 33* | 184186 | GLAND; hona, kolv; rostfritt stål | 1 |
| 34* | 109316 | V-TÄTNING, kolv; PTFE | 2 |
| 35* | 109266 | TÄTNING, kolv; UHMWPE | 3 |
| 36* | 109265 | V-TÄTNING, hals; UHMWPE | 3 |

17L796 reservdelssatt till art.nr. 687055 Dura-Flo 1800

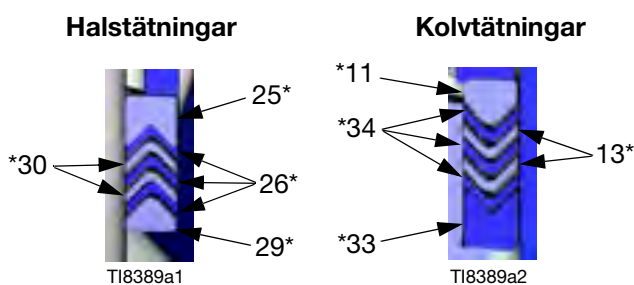
| Ref. | Artikelnr. | Beskrivning | Ant. |
|------|------------|-----------------------------------|------|
| 11 | 184232 | GLAND, hane, kolv; rostfritt stål | 1 |
| 25 | 184181 | GLAND; hona, hals; rostfritt stål | 1 |
| 26 | 687056 | V-TÄTNING, hals; grafit/PTFE | 2 |
| 29 | 184231 | GLAND; hane, hals; rostfritt stål | 1 |
| 33 | 184182 | GLAND; hona, kolv; rostfritt stål | 1 |
| 34 | 687057 | V-TÄTNING, kolv; grafit/PTFE | 2 |
| 35 | 109262 | TÄTNING, kolv; UHMWPE | 3 |
| 36 | 109261 | V-TÄTNING, hals; UHMWPE | 3 |

222880 reparationssats för Dura-Flo 2400 (standard för 241648)

OBS: Kolfylld PTFE för pumpning av vatten upp till 60°C, (140°F). Begränsa tätningsmutterns vridmoment till 27-40 N•m (20-30 ft-lb).

| Ref. | Artikelnr. | Beskrivning | Ant. |
|------|------------|-----------------------------------|------|
| 11* | 184236 | GLAND, hane, kolv; rostfritt stål | 1 |
| 25* | 184185 | GLAND; hona, hals; rostfritt stål | 1 |
| 26* | 109317 | V-TÄTNING; hals; kolfylld PTFE | 2 |
| 29* | 184235 | GLAND; hane, hals; rostfritt stål | 1 |
| 33* | 184186 | GLAND; hona, kolv; rostfritt stål | 1 |
| 34* | 109318 | V-TÄTNING; kolv; kolfylld PTFE | 2 |
| 35* | 109266 | TÄTNING, kolv; UHMWPE | 3 |
| 36* | 109265 | V-TÄTNING, hals; UHMWPE | 3 |

PTFE- och lädertätningar



222849 reparationsset för Dura-Flo 1800 (standard för 222796)

| Ref. | Artikelnr. | Beskrivning | Ant. |
|------|------------|-----------------------------------|------|
| 11* | 184232 | GLAND, hane, kolv; rostfritt stål | 1 |
| 13* | 184312 | V-TÄTNING, kolv; läder | 2 |
| 25* | 184181 | GLAND; hona, hals; rostfritt stål | 1 |
| 26* | 109311 | V-TÄTNING, hals; PTFE | 3 |
| 29* | 184231 | GLAND; hane, hals; rostfritt stål | 1 |
| 30* | 184311 | V-TÄTNING, hals; läder | 2 |
| 33* | 184182 | GLAND; hona, kolv; rostfritt stål | 1 |
| 34* | 109312 | V-TÄTNING, kolv; PTFE | 3 |

222879 reparationsset för Dura-Flo 2400 (standard för 222801, 222993)

| Ref. | Artikelnr. | Beskrivning | Ant. |
|------|------------|-----------------------------------|------|
| 11* | 184236 | GLAND, hane, kolv; rostfritt stål | 1 |
| 13* | 184316 | V-TÄTNING, kolv; läder | 2 |
| 25* | 184185 | GLAND; hona, hals; rostfritt stål | 1 |
| 26* | 109315 | V-TÄTNING, hals; PTFE | 3 |
| 29* | 184235 | GLAND; hane, hals; rostfritt stål | 1 |
| 30* | 184315 | V-TÄTNING, hals; läder | 2 |
| 33* | 184186 | GLAND; hona, kolv; rostfritt stål | 1 |
| 34* | 109316 | V-TÄTNING, kolv; PTFE | 3 |

222847 Läder/PTFE stödbricksats för Dura-Flo 1800

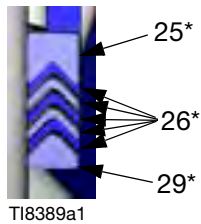
| Ref. | Artikelnr. | Beskrivning | Ant. |
|------|------------|-----------------------------------|------|
| 11* | 184232 | GLAND, hane, kolv; rostfritt stål | 1 |
| 13* | 184312 | V-TÄTNING, kolv; läder | 4 |
| 25* | 184181 | GLAND; hona, hals; rostfritt stål | 1 |
| 26* | 109311 | V-TÄTNING, hals; PTFE | 1 |
| 29* | 184231 | GLAND; hane, hals; rostfritt stål | 1 |
| 30* | 184311 | V-TÄTNING, hals; läder | 4 |
| 33* | 184182 | GLAND; hona, kolv; rostfritt stål | 1 |
| 34* | 109312 | V-TÄTNING, kolv; PTFE | 1 |

222877 Läder/PTFE reparationsset för Dura-Flo 2400 (standard för 222991, 236230)

| Ref. | Artikelnr. | Beskrivning | Ant. |
|------|------------|-----------------------------------|------|
| 11* | 184236 | GLAND, hane, kolv; rostfritt stål | 1 |
| 13* | 184316 | V-TÄTNING, kolv; läder | 4 |
| 25* | 184185 | GLAND; hona, hals; rostfritt stål | 1 |
| 26* | 109315 | V-TÄTNING, hals; PTFE | 1 |
| 29* | 184235 | GLAND; hane, hals; rostfritt stål | 1 |
| 30* | 184315 | V-TÄTNING, hals; läder | 4 |
| 33* | 184186 | GLAND; hona, kolv; rostfritt stål | 1 |
| 34* | 109316 | V-TÄTNING, kolv; PTFE | 1 |

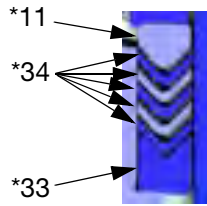
PTFE-tätningar

Halstätningar



T18389a1

Kolv­tätningar



T18389a2

222846 reparationssats för Dura-Flo 1800 (standard för 222998)

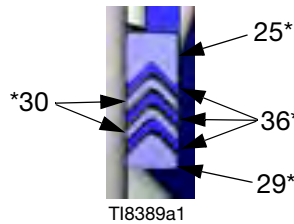
| Ref. | Arti- kelnr. | Beskrivning | Ant. |
|------|-----------------|-----------------------------------|------|
| 11* | 184232 | GLAND, hane, kolv; rostfritt stål | 1 |
| 25* | 184181 | GLAND; hona, hals; rostfritt stål | 1 |
| 26* | 109311 | V-TÄTNING, hals; PTFE | 5 |
| 29* | 184231 | GLAND; hane, hals; rostfritt stål | 1 |
| 33* | 184182 | GLAND; hona, kolv; rostfritt stål | 1 |
| 34* | 109312 | V-TÄTNING, kolv; PTFE | 5 |

222876 reparationssats för Dura-Flo 2400 (standard för 222992, 222994)

| Ref. | Arti- kelnr. | Beskrivning | Ant. |
|------|-----------------|-----------------------------------|------|
| 11* | 184236 | GLAND, hane, kolv; rostfritt stål | 1 |
| 25* | 184185 | GLAND; hona, hals; rostfritt stål | 1 |
| 26* | 109315 | V-TÄTNING, hals; PTFE | 5 |
| 29* | 184235 | GLAND; hane, hals; rostfritt stål | 1 |
| 33* | 184186 | GLAND; hona, kolv; rostfritt stål | 1 |
| 34* | 109316 | V-TÄTNING, kolv; PTFE | 5 |

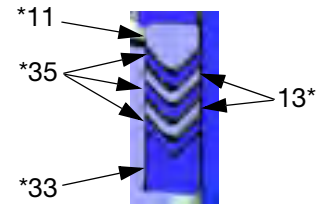
UHMWPE och lädertätningar

Halstätningar



T18389a1

Kolv­tätningar



T18389a2

222848 reparationssats för Dura-Flo 1800 (standard för 246925, 24W644)

| Ref. | Arti- kelnr. | Beskrivning | Ant. |
|------|-----------------|-----------------------------------|------|
| 11* | 184232 | GLAND, hane, kolv; rostfritt stål | 1 |
| 13* | 184312 | V-TÄTNING, kolv; läder | 2 |
| 25* | 184181 | GLAND; hona, hals; rostfritt stål | 1 |
| 29* | 184231 | GLAND; hane, hals; rostfritt stål | 1 |
| 30* | 184311 | V-TÄTNING, hals; läder | 2 |
| 33* | 184182 | GLAND; hona, kolv; rostfritt stål | 1 |
| 35* | 109262 | TÄTNING, kolv; UHMWPE | 3 |
| 36* | 109261 | V-TÄTNING, hals; UHMWPE | 3 |

253744 reparationssats för Dura-Flo 1800 (standard för 249992, L430SM, L430CM)

| Ref. | Arti- kelnr. | Beskrivning | Ant. |
|------|-----------------|-----------------------------------|------|
| 11 | 184232 | GLAND, hane, kolv; rostfritt stål | 1 |
| 13 | 120533 | TÄTNING, kolv; UHMWPE | 2 |
| 25 | 184181 | GLAND; hona, hals; rostfritt stål | 1 |
| 29 | 184231 | GLAND; hane, hals; rostfritt stål | 1 |
| 30 | 184311 | V-TÄTNING, hals; läder | 4 |
| 33 | 184182 | GLAND; hona, kolv; rostfritt stål | 1 |
| 35 | 109262 | TÄTNING, kolv; UHMWPE | 3 |
| 36 | 109261 | V-TÄTNING, hals; UHMWPE | 3 |

222878 omvandlingsatts Dura-Flo 2400

| Ref. | Arti- kelnr. | Beskrivning | Ant. |
|------|-----------------|-----------------------------------|------|
| 11* | 184236 | GLAND, hane, kolv; rostfritt stål | 1 |
| 13* | 184316 | V-TÄTNING, kolv; läder | 2 |
| 25* | 184185 | GLAND; hona, hals; rostfritt stål | 1 |
| 29* | 184235 | GLAND; hane, hals; rostfritt stål | 1 |
| 30* | 184315 | V-TÄTNING, hals; läder | 2 |
| 33* | 184186 | GLAND; hona, kolv; rostfritt stål | 1 |
| 35* | 109266 | TÄTNING, kolv; UHMWPE | 3 |
| 36* | 109265 | V-TÄTNING, hals; UHMWPE | 3 |

**222850 reparationssats för Dura-Flo 1800
(standard för 246987, 246988)**

| Ref. | Arti- kelnr. | Beskrivning | Ant. |
|------|-----------------|-----------------------------------|------|
| 11* | 184232 | GLAND, hane, kolv; rostfritt stål | 1 |
| 13* | 184312 | V-TÄTNING, kolv; läder | 2 |
| 25* | 184181 | GLAND; hona, hals; rostfritt stål | 1 |
| 29* | 184231 | GLAND; hane, hals; rostfritt stål | 1 |
| 30* | 184311 | V-TÄTNING, hals; läder | 4 |
| 33* | 184182 | GLAND; hona, kolv; rostfritt stål | 1 |
| 35* | 109262 | TÄTNING, kolv; UHMWPE | 3 |
| 36* | 109261 | V-TÄTNING, hals; UHMWPE | 3 |

**222881 reparationssats för Dura-Flo 2400
(standard för 15F298)**

OBS! Begränsa tätningsmutterns vridmoment till 27-40 N•m (20-30 ft-lb).

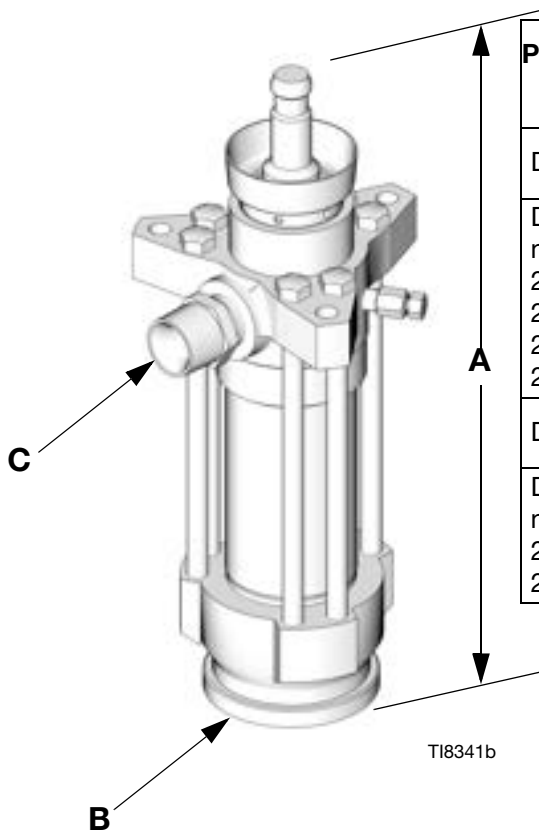
| Ref. | Arti- kelnr. | Beskrivning | Ant. |
|------|-----------------|-----------------------------------|------|
| 11* | 184236 | GLAND, hane, kolv; rostfritt stål | 1 |
| 13* | 184316 | V-TÄTNING, kolv; läder | 2 |
| 25* | 184185 | GLAND; hona, hals; rostfritt stål | 1 |
| 29* | 184235 | GLAND; hane, hals; rostfritt stål | 1 |
| 30* | 184315 | V-TÄTNING, hals; läder | 4 |
| 33* | 184186 | GLAND; hona, kolv; rostfritt stål | 1 |
| 35* | 109266 | TÄTNING, kolv; UHMWPE | 3 |
| 36* | 109265 | V-TÄTNING, hals; UHMWPE | 3 |

**253745 reparationssats för Dura-Flo 2400
(standard för 249991, L580SM)**

OBS! Begränsa tätningsmutterns vridmoment till 27-40 N•m (20-30 ft-lb).

| Ref. | Arti- kelnr. | Beskrivning | Ant. |
|------|-----------------|-----------------------------------|------|
| 11* | 184236 | GLAND, hane, kolv; rostfritt stål | 1 |
| 13* | 120532 | TÄTNING, kolv; UHMWPE | 2 |
| 25* | 184185 | GLAND; hona, hals; rostfritt stål | 1 |
| 29* | 184235 | GLAND; hane, hals; rostfritt stål | 1 |
| 30* | 184315 | V-TÄTNING, hals; läder | 4 |
| 33* | 184186 | GLAND; hona, kolv; rostfritt stål | 1 |
| 35* | 109266 | TÄTNING, kolv; UHMWPE | 3 |
| 36* | 109265 | V-TÄTNING, hals; UHMWPE | 3 |

Mått



| Pumpunderdelsmodell | A mm (tum) | B Vätskeinlopp | C Vätskeutlopp | Vikt kg (lb) |
|---|------------|----------------|------------------|--------------|
| Dura-Flo 1800 | 533 (21) | 2 tum npt(f) | 1-1/2 tum npt(m) | 33 (72) |
| Dura-Flo 1800 modell 24W644, 20B119, 20B123, 20B139 | | | 3/4 npt (m) | |
| Dura-Flo 2400 | 533 (21) | 2 tum npt(f) | 1-1/2 tum npt(m) | 33 (73) |
| Dura-Flo 2400 modell 20B120, 20B121, 20B125 | | | 3/4 npt (m) | |

T18341b

Tekniska data

| | |
|--------------------------------|---|
| Maximalt vätskearbetstryck | Se Modeller på sidan 3. |
| Pumpunderdelens effektiva area | Dura-Flo 1800 (430 cc): 18 cm ² (2,79 tum ²) Dura-Flo 2400 (580 cc): 24 cm ² (3,72 tum ²) |
| Vätskeinloppsdimension | Se Mått , page 24. |
| Vätskeutloppsdimension | Se Mått , page 24. |
| Våta delar | <i>Pumpunderdelar av kolstål:</i> Kolstål, krom, zink och nickelplätning utan elektrolys, 304, 440 och 17-4 PH-grader av rostfritt stål, hårdmetall, segjärn, acetal <i>Pumpunderdelar av rostfritt stål:</i> 304, 329 och 17-4 PH-grader av rostfritt stål, volframkarbid, acetal, PTFE-kiselnitrid (endast pumpunderdel 249992, 246987, 246988 och 15F298) <i>Tätningmaterial:</i> Se Reparationssatser , sidorna 19–22. |

Proposition 65, Kalifornien

BOENDE I KALIFORNIEN

 **WARNING:** Cancer och fortplantningsskador -- www.P65warnings.ca.gov.

Graco standardgaranti

Graco garanterar att all utrustning som beskrivs i detta dokument, och som är tillverkad av Graco och bär dess namn, är fri från material- och tillverkningsfel vid tidpunkten för försäljningen till den ursprungliga köparen. Med undantag för särskilda, utökade eller begränsade garantiåtaganden som utges av Graco, åtar sig Graco att under en tolv månadersperiod från inköpsdatumet reparera eller byta ut delar som av Graco befinns vara felaktiga. Garantin gäller endast under förutsättning att utrustningen installeras, används och sköts i enlighet med Gracos skriftliga rekommendationer.

Garantin omfattar inte, och Graco ska inte hållas ansvarigt för, allmänt slitage eller funktionsfel, skador eller slitage som orsakas av felaktig installation, felaktigt bruk, nötning, korrosion, otillräckligt eller felaktigt underhåll, försumlighet, olyckor, manipulation eller byten till komponenter som inte tillverkas av Graco. Graco ska heller inte hållas ansvarigt för funktionsfel, skada eller slitage som orsakas av att Graco-utrustningen är inkompatibel med konstruktioner, tillbehör, utrustning eller material som inte har levererats av Graco, ej heller felaktig formgivning, tillverkning, installation, drift eller underhåll av konstruktioner, tillbehör, utrustning eller material som inte har levererats av Graco.

Garantin gäller under förutsättning att utrustningen som anses defekt skickas med förbetald retur till en auktoriserad Graco-återförsäljare för verifiering av det påstådda felet. Om det påstådda felet verifieras kommer Graco att reparera eller ersätta alla defekta delar utan kostnad. Utrustningen kommer att returneras till den ursprungliga köparen med frakten betald. Om inspektionen av utrustningen inte uppdragar några material- eller tillverkningsfel kommer reparationer att utföras till en rimlig avgift som kan innefatta kostnaderna för reservdelar, arbete och transport.

DENNA GARANTI ÄR EXKLUSIV OCH ISTÄLLET FÖR ALLA ANDRA GARANTIER, UTTRYCKLIGA ELLER UNDERFÖRSTÅDDA, INKLUSIVE MEN INTE BEGRÄNSAT TILL GARANTIER OM SÄLJBARHET ELLER GARANTIER OM LÄMPLIGHET FÖR ETT VISST ÄNDAMÅL.

Gracos enda åtagande och köparens enda gottgörelse för brott mot garantin är de som anges ovan. Köparen medger att ingen annan ersättning (inklusive, men inte begränsat till, skadestånd för följdskada för förlorad vinst, förlorad försäljning, personsador, materiella skador eller andra följdskador) är aktuell. Alla anspråk rörande brott mot garantin måste framläggas inom två (2) år efter försäljningsdatum.

GRACO LÄMNAR INGA GARANTIER OCH FRÅNSÄGER SIG ALLA UNDERFÖRSTÅDDA GARANTIER OM SÄLJBARHET ELLER LÄMPLIGHET FÖR ETT VISST ÄNDAMÅL AVSEENDE TILLBEHÖR, UTRUSTNING, MATERIAL ELLER KOMPONENTER SOM SÄLJS MEN INTE TILLVERKAS AV GRACO. Dessa artiklar som säljs men inte tillverkas av Graco (t.ex. elmotorer, strömbrytare, slangar) omfattas i förekommande fall av respektive tillverkarens garanti. Graco kommer inom rimliga gränser att hjälpa köparen med att lämna anspråk rörande överträdelse mot dessa garantier.

Graco är under inga omständigheter ansvarigt för indirekta, oavsiktliga, särskilda skador eller följdskador som uppkommer till följd av att Graco levererar utrustning i enlighet med det som framlagts häri, eller för tillhandahållande, prestanda eller användning av produkter eller andra varor som säljs enligt detta, oavsett om så sker till följd av avtalsbrott, garantibrott, försumlighet från Gracos sida eller annat.

Graco-information

För att få den senaste informationen om Gracos produkter kan du besöka www.graco.com.
För patentinformation, se www.graco.com/patents.

FÖR ATT GÖRA EN BESTÄLLNING, kontakta din Graco-återförsäljare eller ring så hänvisar vi till närmaste återförsäljare.

Telefon: 612-623-6921 Eller avgiftsfritt: 1-800-328-0211 Fax: 612-378-3505

All text och alla bilder i den här handboken visar den senaste tillgängliga informationen som fanns vid publiceringen. Graco förbehåller sig rätten att när som helst införa ändringar utan föregående meddelande därom.

Översättning av originalanvisningarna. This manual contains Swedish. MM 311825

Gracos Högkvarter: Minneapolis

Internationella kontor: Belgien, Kina, Japan, Korea

GRACO INC. AND SUBSIDIARIES • P.O. BOX 1441 • MINNEAPOLIS MN 55440-1441 • USA
Upphovsrätt 2022, Graco Inc. Alla Gracos tillverkningsplatser är registrerade enligt ISO 9001.

www.graco.com
Revidering R, september 2022