

Spuitpistolen Contractor & FTx



Modellen Contractor: 288420, 288421, 288425, 288475, 288477, 288478, 826085, 288009, 262114, 17C926, 18H150

Modellen FTx: 288427, 288428, 288429, 288430, 288431, 288436, 288438, 288477, 288478, 826086, 288008, 262116, 826256, 20A479, 826282

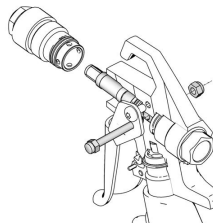
312265P
NL

Voor het aanbrengen van bouwkundige verf en coatings.

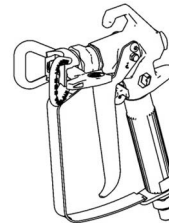
Maximale werkdruk: 248 bar, 24,8 MPa (3600 psi)



BELANGRIJKE VEILIGHEIDSINSTRUCTIES. Lees alle waarschuwingen en instructies in deze handleiding. Zie de instructiehandleiding van uw spuitapparaat voor instructies betreffende drukontlasting, voorpompen en spuiten. Bewaar alle instructies.



ti8501b



ti8522b

De onderstaande waarschuwingen betreffen de installatie, het gebruik, de aarding, het onderhoud en de reparatie van deze apparatuur. Het uitroepteken verwijst naar een algemene waarschuwing en het gevarensymbool verwijst naar procedurespecifieke risico's. Lees deze waarschuwingen. Daarnaast zijn er, waar van toepassing, productspecifieke waarschuwingen in de handleiding te vinden.

WAARSCHUWING

	<p>GEVAAR VOOR INJECTIE DOOR DE HUID</p> <p>Vloeistof die onder hoge druk uit een pistool, lekkende slangen of beschadigde onderdelen komt, dringt door de huid naar binnen in het lichaam. Dit kan eruitzien als een gewone snijwond, maar het gaat om ernstig letsel dat zelfs kan leiden tot amputatie. Raadpleeg onmiddellijk een chirurgisch specialist.</p> <ul style="list-style-type: none"> • Richt het pistool niet op iemand of op een lichaamsdeel. • Plaats uw hand nooit op de spuittip. • Probeer lekkage nooit met uw handen of lichaam, handschoenen of een doek te stoppen. • Spuit niet als de tipbeschermer en trekkerbeschermer niet zijn aangebracht. • Schakel de veiligheidspal altijd in wanneer u niet aan het spuiten bent. • Voer altijd de Drukontlastingsprocedure in deze handleiding uit wanneer u stopt met spuiten en vóór reiniging, controle en onderhoud aan de apparatuur.
	<p>BRAND- EN EXPLOSIEGEVAAR</p> <p>Ontvlambare dampen in het werkgebied, zoals die van oplosmiddelen en verf, kunnen ontbranden of exploderen. Voorkom brand en explosies onder meer als volgt:</p> <ul style="list-style-type: none"> • Gebruik de apparatuur alleen in goed geventileerde ruimtes. • Zorg dat er geen ontstekingsbronnen zijn, zoals waakvlammen, sigaretten, draagbare elektrische lampen en kunststof druppelvangsers (deze kunnen statische vonkoverslag geven). • Houd het werkgebied vrij van afval, inclusief oplosmiddelen, poetslappen en benzine. • Haal geen stekkers uit stopcontacten, steek geen stekkers in stopcontacten en doe geen lampen aan of uit als er ontvlambare dampen aanwezig zijn. • Aard alle apparatuur in het werkgebied. Zie de instructies onder Aarding. • Gebruik alleen geaarde slangen. • Houd het pistool stevig tegen de zijkant van een geaarde emmer gedrukt terwijl u in de emmer spuit. • Als u merkt dat er sprake is van statische elektriciteit of een schok voelt, stop dan onmiddellijk met werken. Gebruik het systeem pas weer als u de oorzaak van het probleem kent en het probleem verholpen is. • Zorg dat er altijd een werkend brandblusapparaat in het werkgebied aanwezig is.
	<p>GEVAAR VAN ALUMINIUM ONDERDELEN ONDER DRUK</p> <p>Het gebruik van vloeistoffen die niet compatibel zijn met aluminium in apparatuur die onder druk staat, kan leiden tot ernstige chemische reacties en kan ervoor zorgen dat de apparatuur breekt. Wanneer deze waarschuwing niet in acht wordt genomen, kan dit leiden tot dodelijk of ernstig letsel, of schade aan eigendommen.</p> <ul style="list-style-type: none"> • Gebruik geen 1,1,1-trichloorethaan, methyleenchloride, andere halogeenkoolwaterstofoplosmiddelen of vloeistoffen die dergelijke oplosmiddelen bevatten. • Veel andere vloeistoffen kunnen materialen bevatten die niet compatibel zijn met aluminium. Neem contact op met uw materiaalleverancier voor verificatie.



WAARSCHUWING



GEVAAR VAN MISBRUIK VAN APPARATUUR

Verkeerd gebruik kan tot ernstig of dodelijk letsel leiden.

- Bedien het systeem niet als u moe, of onder invloed van drugs, alcohol of geneesmiddelen bent.
- Overschrijd nooit de maximale werkdruk en de maximale bedrijfstemperatuur van het zwakste onderdeel in uw systeem. Zie **Technische gegevens** in alle apparatuurhandleidingen.
- Gebruik vloeistoffen en oplosmiddelen die geschikt zijn voor de bevochtigde onderdelen van de apparatuur. Zie **Technische gegevens** van alle apparatuurhandleidingen. Lees de waarschuwingen van de fabrikant van de vloeistoffen en oplosmiddelen. Vraag de leverancier of verkoper van het materiaal om het veiligheidsinformatieblad (VIB of MSDS) voor alle informatie over het materiaal dat u gebruikt.
- Controleer de apparatuur dagelijks. Repareer of vervang versleten of beschadigde onderdelen onmiddellijk; vervang ze uitsluitend door originele reserveonderdelen van de fabrikant.
- Breng geen aanpassingen aan of wijzigingen in de apparatuur aan.
- Gebruik apparatuur alleen voor het beoogde doel. Neem voor meer informatie contact op met uw dealer.
- Leid slangen en kabels uit de buurt van plaatsen waar gereden wordt en uit de buurt van scherpe randen, bewegende onderdelen en hete oppervlakken.
- Zorg dat er geen kink in slangen komt, buig ze niet te ver door en trek het apparaat nooit vooruit aan de slang.
- Houd kinderen en dieren weg uit het werkgebied.
- Houd u aan alle geldende veiligheidsvoorschriften.

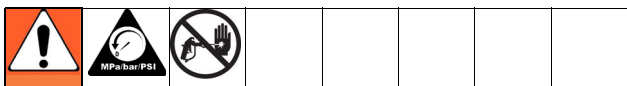


PERSOONLIJKE BESCHERMINGSMIDDELEN

U moet geschikte beschermingsmiddelen dragen als u de apparatuur bedient, onderhoudt en als u in het werkgebied aanwezig bent om u tegen ernstig letsel te beschermen. Onder dergelijke apparatuur valt onder meer (maar is hier niet tot beperkt):

- Gezichts- en gehoorbescherming, handschoenen
- Kleding en een ademhalingsfilter zoals aanbevolen door de fabrikant van de gebruikte vloeistoffen en oplosmiddelen

Drukontlastingsprocedure

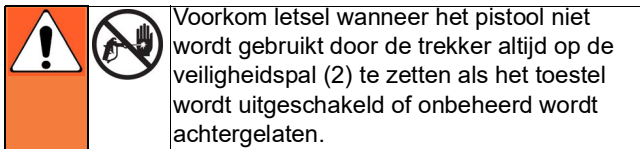


Volg deze **Drukontlastingsprocedure** telkens u de instructie krijgt om de druk te ontlasten, als u stopt met spuiten, de apparatuur controleert of service uitvoert, of als een spuittip aanbrengt of reinigt.

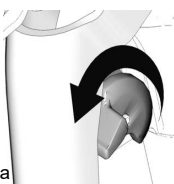
1. Schakel de voeding uit en zet de drukregelknop van het spuittoestel in de laagste stand.
2. Houd het pistool tegen de zijkant van de spoelammer. Haal de trekker van het pistool over in de emmer om de druk te ontlasten.

Als u vermoedt dat de spuittip of de slang volledig verstopt zit of dat de druk niet volledig is ontlast nadat u bovenstaande stappen hebt gevolgd, draai dan de borgmoer van de tipbeschermer of de eindkoppeling van de slang **HEEL LANGZAAM** los en ontlast de druk geleidelijk; draai vervolgens de moer of de koppeling helemaal los. Verwijder de verstopping uit de slang of de spuittip.

Veiligheidspal pistool (2)

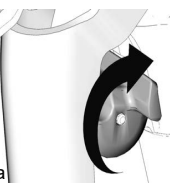


Trekker
vergrendeld
(niet spuiten)



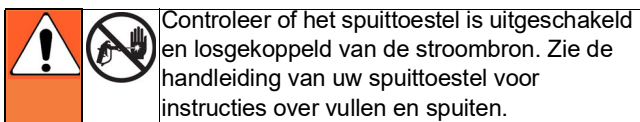
ti10166a

Trekker
Ontgrendeld
(spuiten)



ti10167a

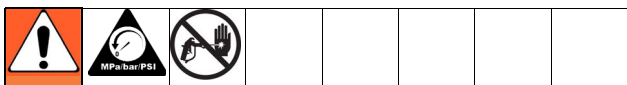
Opstellen



Het pistool op het spuittoestel aansluiten

1. Bevestig de toevoerslang aan de vloeistofuitlaat van het spuittoestel.
2. Bevestig het andere uiteinde van de toevoerslang aan op de pistoolwartel (8). Draai alle aansluitingen stevig vast met behulp van twee moersleutels (een op de wartel (8) en een op de slang).
3. Zie de instructiehandleiding van uw spuittoestel voor instructies over voerpompen.

De spuittip (26) en de tipbeschermer (25) op het pistool installeren



1. Als de apparatuur recentelijk is gebruikt, **ontlast dan eerst de druk**. Zet de trekker op de veiligheidspal (2).

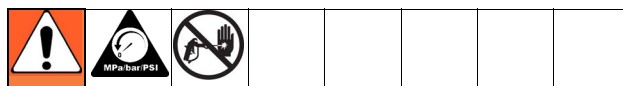
2. Steek de afdichting (24) met een potlood of iets vergelijkbaars in de achterkant van de houder (25).
3. Monteer de houder (25) op het uiteinde van het pistool (1).
4. Breng de tip (26) aan in de houder (25). Draai de borgmoer aan.

Bediening

Spuiten

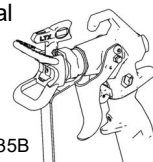
1. Haal de trekker van de veiligheidspal (2).
2. Zorg ervoor dat de pijlvormige spuittip (26) naar voren is gericht (spuiten).
3. Houd het pistool loodrecht en ongeveer 304 mm (12 inch) van het oppervlak. Beweeg het pistool eerst en trek de trekker van het pistool (13) over om een testpatroon te spuiten.
4. Voer de pompdruk langzaam op tot er een egale dekking is (zie de instructiehandleiding voor het spuitapparaat voor aanvullende informatie).

Het spuiten uitlijnen



1. **Ontlast de druk**. Zet de trekker op de veiligheidspal (2). Draai de borgmoer van de beschermer los.
2. Draai de borgmoer van de beschermer los.
3. Lijn de houder (25) horizontaal uit om een horizontaal patroon te spuiten.
4. Lijn de houder (25) verticaal uit om een verticaal patroon te spuiten.

(3) Horizontaal



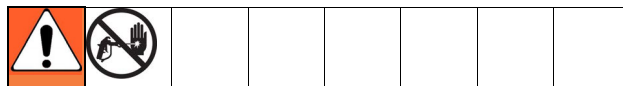
ti9535B

(4) Verticaal



ti9534B

Verstoppingen verwijderen

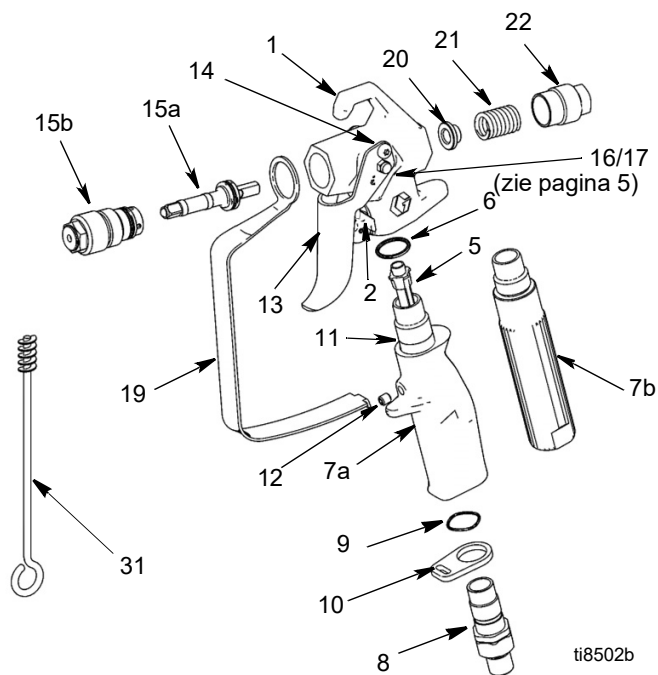


1. **Ontlast de druk**. Zet de trekker op de veiligheidspal (2).
2. Draai de spuittip (26) 180°. Haal de trekker van de veiligheidspal (2). Spuit met het pistool in een bak of op de grond om de verstopping te verwijderen.
3. Zet de trekker op de veiligheidspal (2). Draai de spuittip (26) 180° terug naar de spuitstand.

Reinigen

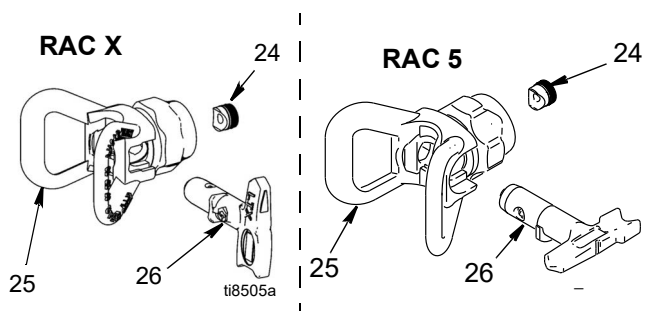
Spoel het pistool elke keer als u ophoudt met werken en bewaar het op een droge locatie. Laat het pistool of onderdelen ervan niet in water of schoonmaakmiddel weken.

Onderdelen



Ref.	Onderdeel	Omschrijving	Aantal
1	288812	BEHUIZING, eenheid, Contractor	1
	289914	BEHUIZING, eenheid, FTX	1
5	287032	FILTER, 60 mesh	1
	287033	FILTER, 100 mesh	1
	287034	FILTER, combinatie van maasgrootte 60 en 100	1
6	120777	PAKKING, O-ring	1
7		HANDGREEP	1
7a	15K282	Contractor-spuitpistool	1
7b	15J735	FTX-pistool	1
	15J736	FTX-A-pistool (niet afgebeeld)	1
8	288811	WARTEL, constructie, pistool	1
9	120733	O-RING, urethaan, helder	1
10	15J706	BEVESTIGING, houder, trekker	1
11	15J698	BUIS, handgreep, Contractor-spuitpistool	1
12	120834	SCHROEF, set, Contractor-pistool	1
13	15J409	TREKKER, Contractor-/FTX-pistool, 2 vingers	1
	15J768	TREKKER, Contractor-pistool, 4 vingers (niet afgebeeld)	1
	15J769	TREKKER, FTX-pistool, 4 vingers (niet afgebeeld)	1
14	117602	BORSTSCHROEF, verzonken	2
15	288488	SET, naald, reparatie	1
15a		NAALD, eenheid	1
15b		VERDAMPER, eenheid	1
16	15J696	PEN, trekker (pagina 5)	1
17	105334	BORGMOER, zeskant (pagina 5)	1
19	15J464	BESCHERMER, trekker	1
20	15J528	GELEIDER, veer	1
21	121093	VEER, druk	1
22	15B549	MOER, uiteinde	1
31	119799	BORSTEL, reiniging	1

Spuittip en tipbeschermer



Ref.	Onderdeel	Omschrijving	Aantal
24	246453	OneSeal™, RAC X (Set van 5)	1
	243281	OneSeal™, RAC 5 (Set van 5)	1
	17P501	OneSeal™, FFLP (set van 5)	1
25	246215	BESCHERMER, RAC X	1
	243161	BESCHERMER, RAC 5	1
26	LTX515	SPIUTTIP, 515, RAC X	1
	LTX517	SPIUTTIP, 517, RAC X	1
	286515	TIP, sproeier 515, RAC 5	1
	286517	SPIUTTIP, 517, RAC 5	1
	PAA517	SPIUTTIP, latex, RAC X (517), Europa	1
	PAA515	SPIUTTIP, latex, RAC X (515), Europa	1
	262517	SPIUTTIP 517, RAC 5, Europa	1
	LP515	SPIUTTIP, LP515, RAC X	1
	LP517	SPIUTTIP, LP 517, RAC X	1

Onderhoud



Voordat u onderhoud aan het pistool uitvoert, moet u alle waarschuwingen op de voorpagina van deze handleiding lezen en de **druk ontlasten**.

Het filter (5) reinigen/vervangen

Door een verstopt filter werkt het pistool minder goed. Reinig het filter na elke gebruik.

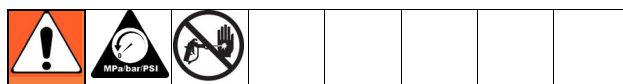
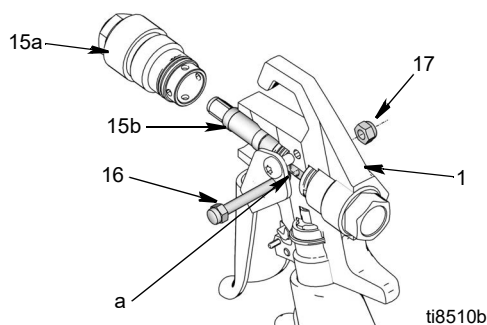
1. **Ontlast de druk.** Zet de trekker op de veiligheidspal (2).
2. Ontkoppel de vloeistofslang van het pistool bij de wartel (8).
3. Ontkoppel de trekkerbeschermer (19) uit de houder (10).
4. Schroef de handgreep (7) van het pistool (1).
5. Verwijder het filter (5) door de bovenzijde van de handgreep (7).
6. Controleer het filter (5) op schade aan de mazen. Vervang het filter als er gaten of scheuren te zien zijn.
7. Reinig het filter (5). Maak het aanwezige vuil los met een zachte borstel en verwijder het.
8. Controleer de boring van de handgreep (7) op beschadiging. Vervang de boring van de handgreep als er corrosie of invreetplekken te zien zijn. Controleer of het materiaal geschikt is voor gebruik met aluminium.
9. Breng het schone filter (5) aan in de handgreep (7).
10. Breng de handgreep (7) weer aan op het pistool (1). Draai die stevig aan.
11. Zet de trekkerbeschermer (19) weer op de beschermerklem (10).

Repareren

Benodigd gereedschap:

- Verstelbare sleutel van 8 inch
- Moersleutel van 1/4 inch

Naald vervangen



1. **Ontlast de druk.** Zet de trekker op de veiligheidspal (2).
2. Verwijder de spuittip (26) en de tipbeschermer (25) van het pistool (1).
3. Ontkoppel de vloeistofslang van het pistool bij de wartel (8).
4. Verwijder de moer (17) en trekkerpen (16).
5. Schroef de verdamper (15a) uit de voorkant van het pistool (1).
6. Verwijder de naaldeenheden (15b) via de voorkant van het pistool (1).
7. Reinig de inwendige gangen van het pistool met een zachte borstel.
8. Vet de O-ringen van een nieuwe naald in met vet zonder silicone.
9. Leid de nieuwe naald (15b) door de voorkant van het pistool (1) en zorg daarbij dat de vlakke zijden (a) van de naaldeenheden naar de zijkant van de pistoolbehuizing zijn gericht.
10. Installeer de verdamper (15a). Draai de verdamper aan tot 35,25 - 43,38 N•m (26 - 30 ft-lbs).
11. Vervang de pen (16) en moer (17).

Vertaalde handleidingen

Spaans - 312098	Estlands - 312277
Frans - 312099	Lets - 312278
Nederlands - 312265	Litouws - 312279
Duits - 312266	Pools - 312280
Italiaans - 312267	Hongaars - 312281
Turks - 312268	Tsjechisch - 312282
Grieks - 312269	Slowaaks - 312283
Kroatisch - 312270	Sloveens - 312284
Portugees - 312271	Roemeens - 312285
Deens - 312272	Bulgaars - 312286
Fins - 312273	Chinees - 312287
Zweeds - 312274	Japans - 312288
Noors - 312275	Koreaans - 312289
Russisch - 312276	

Vertaalde handleidingen kunnen worden aangevraagd bij de dealer of op www.graco.com.

Technische gegevens

Maximale werkdruk	248 bar, 24,8 MPa (3600 psi)	
Afmeting vloeistofspuitmond	3,18 mm (0,125 inch)	
Gewicht (met spuittip en tipbeschermer)	630 g (22 oz.)	
Inlaat	Wartel van 1/4 npsm	
Maximale materiaalt temperatuur	49°C (120°F)	
Bevochtigde delen	Roestvrij staal, polyurethaan, nylon, aluminium, wolframcarbide, oplosmiddelbestendige elastomeer, messing	
Gewicht		
<u>Pistool</u>	<u>Zonder spuittip en tipbeschermer</u>	<u>Met spuittip en tipbeschermer</u>
Contractor	601 g (21,2 oz)	675 g (23,8 oz)
Contractor PC - A	493 g (17,4 oz)	567 g (20,0 oz)
Contractor PC - B	533 g (18,8 oz)	607 g (21,4 oz)
Contractor PC Compact	456 g (16,1 oz)	530 g (18,7 oz)
Geluidsniveau*		
Geluidsvermogen	87 dBa	
Geluidsdruk	78 dBa	
*Gemeten op 1 m (3,1 voet) tijdens het spuiten van verf op waterbasis met soortelijk gewicht 1,36 door een 517 tip bij 207 bar, 20,7 MPa (3000 psi) conform ISO 3744		

Voor volledige informatie over garantie kunt u contact opnemen met uw plaatselijke Graco-dealer, de Graco-klantenservice bellen op 1-800-690-2894 of naar onze website gaan: www.graco.com

Alle geschreven en afgebeelde gegevens in dit document geven de meest recente productinformatie weer zoals bekend op het tijdstip van publicatie. Graco behoudt zich het recht voor om te allen tijde wijzigingen aan te brengen zonder voorafgaande kennisgeving.

Kijk op www.graco.com/patents voor patentinformatie.

Vertaling van de originele instructies. This manual contains Dutch. MM 311861

Hoofdkantoor Graco: Minneapolis

Kantoren in het buitenland: Belgium, China, Japan, Korea

GRACO INC. AND SUBSIDIARIES • P.O. BOX 1441 • MINNEAPOLIS MN 55440-1441 • USA
Copyright 2007, Graco Inc. Alle productielocaties van Graco zijn ISO 9001-gecertificeerd.

www.graco.com

Revisie P, januari 2023