

# Müteahhit & FTx Püskürtme Tabancaları

Müteahhit Modelleri: 288420, 288421, 288425, 288475, 288477, 288478, 826085, 288009, 262114, 17C926

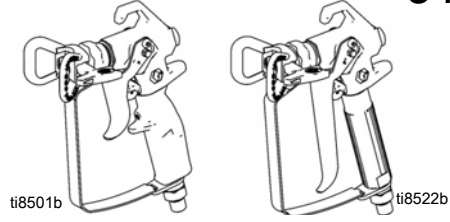
FTx Modelleri: 288427, 288428, 288429, 288430, 288431, 288436, 288438, 288477, 288478, 826086, 288008, 262116, 826256



312268K  
TR



**ÖNEMLİ GÜVENLİK TALİMATLARI.** Basınç tahliyesi, devir-daim ve püskürtme talimatları için makinenizin talimat kitapçığına bakın. Bu talimatları saklayın.



Maksimum Çalışma Basıncı: 3600 psi (248 bar, 24,8 MPa)

## - Mimari boya ve kaplamalarda taşınabilir boya püskürtme uygulaması için -

Aşağıdaki Uyarılar bu cihazın kurulumu, kullanımı, topraklanması, bakımı ve onarımı içindir. Ünlem işareti genel bir uyarıyı ve tehlike sembolleri uygulamaya özel riskleri gösterir. Bu Uyarıları daima göz önünde bulundurun. Ürüne özel ilave uyarılar, gerekli olduğunca, bu kitapçığın ilgili bölümlerinde yer almaktadır.



### UYARILAR



#### DERİYE FIŞKIRMA TEHLİKESİ

Tabancadan, hortumdaki deliklerden veya delinmiş parçalardan fıskıran sıvı, deriyi keserek içine nüfuz eder. Bu basit bir kesik olarak görünebilir, ancak daha sonra uzvun operasyon ile kesilmesine yol açabilecek ciddi bir yaralanmadır.

#### Derhal cerrahi yardım alın.

- Boya tabancasını bir başkasına veya vücudunuzun herhangi bir uzvuna doğrultmayın.
- Püskürtme başlığına elinizi koymayın.
- Sızıntıları eliniz, vücudunuz, eldiven veya bez parçasıyla durdurmaya veya saptırmaya çalışmayın.
- Kelebek veya tetik emniyeti olmadan püskürtme yapmayın.
- Püskürtme yapmadığınız zamanlarda tabancanın emniyet kilidini kapalı tutun.
- Püskürtme işlemi bitirdiğinizde ve cihazınızda temizlik, kontrol veya bakım yaptığınızda bu kılavuzda yer alan **Basınç Tahliye Prosedürünü** uygulayın.



#### YANGIN VE PATLAMA TEHLİKESİ

**Çalışma alanındaki** solvent veya boya buharı gibi yanıcı buharlar alev alabilir veya patlayabilir. Yangın ve patlama tehlikesini engellemek için aşağıdaki önlemleri alınız:

- Cihazı sadece iyi havalandırılmış alanlarda kullanın.
- Sigara, taşınabilir elektrikli lambalar, yere serilen naylon türü örtüler (potansiyel statik elektrik kaynağı olmasından dolayı) gibi ateşlemeye sebep olabilecek tüm etkenleri uygulama sahasından kaldırın.
- Çalışma alanını solvent, paçavra ve benzin dahil her türlü atıktan temizleyin.
- Ortamda yanıcı buharlar varsa prize fiş takmayın/prizden fiş çıkarmayın ve cihazı ve ışıkları açmayın/kapatmayın.
- Çalışma alanındaki tüm cihazları topraklayın. Bakınız **Topraklama** talimatları.
- Yalnızca topraklanmış hortumları kullanın.
- Kovanın içine tetikleme yaparken, tabancayı topraklanmış metal kovanın kenarında sıkıca tutun.
- Statik kıvılcım oluşursa veya elektrik çarpması hissederseniz, **çalışmayı derhal durdurun.** Sebebinin ne olduğunu bulmadan ve sorunu çözmeden cihazı kullanmayın.
- Çalışma alanında sağlam bir yangın söndürücü bulundurun.



### CİHAZIN HATALI KULLANIMININ YARATACAĞI TEHLİKELER

Cihazın hatalı kullanımı ciddi yaralanmalara ve ölüme yol açabilir.

- Yorgun olduğunuzda veya uyuşturucu veya alkolün etkisi altındayken bu cihazı kullanmayın.
- En düşük değere sahip sistem elemanının maksimum çalışma basıncını veya nominal ısı değerini aşmayın. Cihazın tüm el kitaplarındaki **Teknik Verilere** bakın.
- Cihazın ıslak parçalarıyla uyumlu sıvı ve solventler kullanın. Tüm cihaz el kitaplarında yer alan **Teknik Veriler'e** bakın. Sıvı ve solvent üreticilerinin uyarılarını okuyun. Malzemeniz hakkında tam olarak bilgi edinmek için, bayiniz veya perakendecinizden MSDS formlarını isteyiniz.
- Cihazı günlük kontrol edin. Aşınmış veya hasarlı parçaları sadece orijinal Üreticinin yedek parçalarını kullanarak hemen onarın veya değiştirin.
- Cihazda değişiklik veya modifikasyon yapmayın.
- Cihazı sadece amacına uygun olarak kullanın. Bilgi için bayinizi arayın.
- Hortumları ve kabloları sıkışık bölgelerden, keskin kenarlardan, hareketli parçalardan ve sıcak yüzeylerden uzak tutun.
- Hortumları aşırı bükmeyin veya cihazı çekmek için hortumları kullanmayın.
- Çocukları ve hayvanları çalışma alanından uzak tutun.
- Tüm ilgili emniyet mevzuatına uyun.



### BASINÇ ALTINDAKİ ALÜMİNYUM PARÇA TEHLİKESİ

Basınç altında çalışan alüminyum cihazlarda 1,1,1-trikloroetan, metilen klorür, diğer halojene hidrokarbon solventleri veya bu tür solventleri içeren sıvılar kullanmayın. Bu tür kullanım ciddi kimyasal reaksiyona ve cihazın delinmesine sebep olarak ölüme, ciddi yaralanmalara ve maddi hasara yol açabilir.



### KİŞİSEL KORUYUCU DONANIM

Cihazı kullanırken, bakımını yaparken veya cihazın çalışma alanındayken ciddi yaralanmalara engel olmak için koruyucu giysiler giymelisiniz. Bu donanım, aşağıdakilerle sınırlı kalmamakla birlikte şunları içerir:

- Koruyucu gözlük
- Akışkan ve solvent üreticileri tarafından tavsiye edilen giysi ve maske
- Eldiven
- Kulaklık

## Basınç Tahliye Prosedürü



### UYARI



Basınç tahliye etmeniz, püskürtme işlemi bitirmeniz ve cihazınızda kontrol veya bakım yapmanız, veya püskürtme ucunu monte etmeniz veya temizlemeniz istendiğinde bu **Basınç Tahliye Prosedürünü** uygulayın.

1. Makineyi kapatın ve makinenin basınç kumandasını en düşük ayara getirin.
2. Tabancayı devir daim kovanın kenarına doğru tutun. Basıncı tahliye etmek için tabancayı kovaya tetikleyin.

Tabanca memesinin veya hortumun tıkalı olduğundan veya yukarıdaki işlemlerden sonra basıncın hala tamamen boşalmamış olduğundan şüpheleniyorsanız, basıncı kademe kademe azaltmak için kelebek sabitleme somununu veya hortum bağlantısını önce **ÇOK YAVAŞÇA**, ardından tamamen gevşetin. Meme veya hortumdaki tıkanıklığı temizleyin.

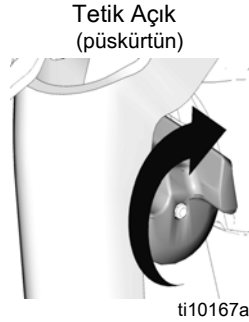
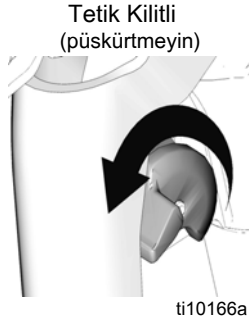
## Tabanca Tetik Kilidi (2)



### UYARI



Tabanca kullanılmadığında yaralanmalara engel olmak için, cihaz kapatılıyorsa veya operatör cihazın başından ayrılıyorsa daima tabancanın tetiğini kilitleyin (2).



## Montaj



### UYARI

Makinenin kapalı olduğundan ve fişinin prizden çekilmiş olduğundan emin olun. Çalıştırma ve boya püskürtme talimatları için boya püskürtme makinesi kitapçığına bakın.

## Tabancayı Cihaza Bağlayın

1. Tedarik hortumunu makinenin sıvı çıkışına bağlayın.
2. Sıvı tedarik hortumunun diğer ucunu tabanca muylu kasmağına (8) takın. Tüm bağlantıları emniyetli bir şekilde sıkmağı için iki anahtar (biri muylu kasmağı (8) diğeri hortum üzerinde) kullanın.
3. Başlatma talimatları için boya püskürtme makinesi talimat kitapçığına bakın.

## Uç (26) ve Kelebeğin (25) Tabancaya Yerleştirilmesi



### UYARI



1. Makine yakın zamanda kullanılmışsa, **basıncı azaltın**. Tetiği kilitleyin (2).

2. Bir kalem veya benzeri bir cisim kullanarak, contayı (24) kelebeğin (25) arkasına yerleştirin.
3. Kelebeği (25) tabancanın ucuna (1) yerleştirin.
4. Ucu (26) kelebeğe (25) yerleştirin. Sabitleme somununu sıkın.

## Kullanım

### Boya püskürtme

1. Tetik kilidini (2) açın.
2. Ok biçimindeki ucun (26) ileriye (püskürtme) dönük olduğundan emin olun.
3. Tabancayı dik olarak ve yüzeyden yaklaşık 12 in. (304 mm) mesafede tutun. Önce tabancayı hareket ettirin, ardından test deseni püskürtmek için tabancanın tetiğini (13) çekin.
4. Boyama alanı düzenli ve homojen olana kadar pompa basıncını yavaşça artırın (ilave bilgi için makine talimat kitapçığına bakın).

### Boyamanın Hizalandırılması

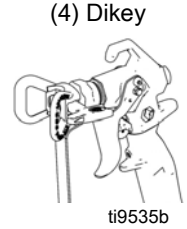


### UYARI



1. **Basıncı tahliye edin**. Tetiği kilitleyin (2).

2. Kelebek sabitleme somununu gevşetin.
3. Yatay desen püskürtmek için kelebeği (25) yatay olarak hizalandırın.
4. Dikey desen püskürtmek için kelebeği (25) dikey olarak hizalandırın.



### Tıkanıklıkların Temizlenmesi



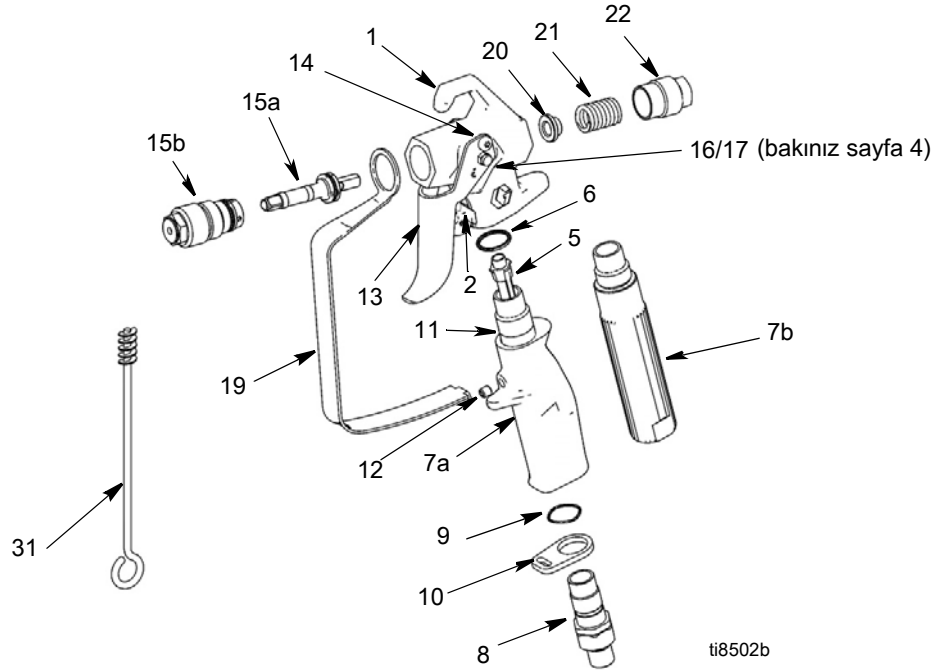
### UYARI

1. **Basıncı tahliye edin**. Tetiği kilitleyin (2).
2. Ucu (26) 180° döndürün. Tetik kilidini (2) açın. Tıkanıklığı temizlemek için tabancayı kovaya veya yere tetikleyin.
3. Tetik emniyetini (2) kilitleyin. Ucu (26) 180° yeniden püskürtme konumuna getirin.

## Temizleme

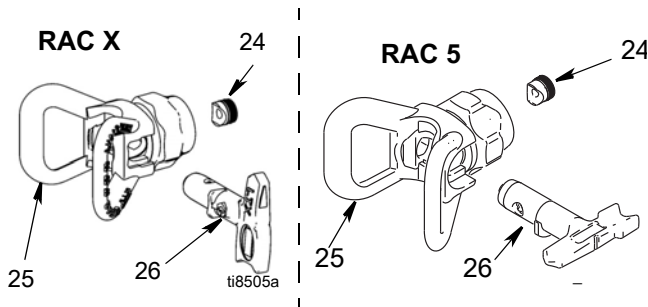
Çalışma bitiminde tabancayı temizleyin ve kuru bir yerde saklayın. Tabancayı veya tabancanın herhangi bir parçasını suda veya temizlik solventinde bırakmayın.

## Parçalar



Ref No.	Part. No.	Description	Qty	Ref No.	Part. No.	Description	Qty
1	288812	HOUSING, assy., Contractor	1	15J768	TRIGGER, Contractor Gun, 4-finger (not shown)	1	
	289914	HOUSING, assy., FTx	1	15J769	TRIGGER, FTX Gun, 4-finger (not shown)	1	
5	287032	FILTER, 60 mesh	1	14	117602	SCREW, shoulder, pan hd	2
	287033	FILTER, 100 mesh	1	15	288488	KIT, needle, repair	1
	287034	FILTER, 60 and 100 mesh combo	1	15a	NEEDLE, assembly	1	
6	120777	PACKING, o-ring	1	15b	DIFFUSER, assembly	1	
7		HANDLE	1	16	15J696	PIN, trigger (sayfa 4)	1
7a	15K282	Contractor Gun	1	17	105334	NUT, lock, hex (sayfa 4)	1
7b	15J735	FTX Gun	1	19	15J464	GUARD, trigger	1
	15J736	FTX-A Gun (not shown)	1	20	15J528	GUIDE, spring	1
8	288811	SWIVEL, assy, gun	1	21	121093	SPRING, compression	1
9	120733	O-RING, urethane, clear	1	22	15B549	NUT, end	1
10	15J706	RETAINER, guard, trigger	1	31	119799	BRUSH, cleaning	1
11	15J698	TUBE, handle, Contractor Gun	1				
12	120834	SCREW, set, Contractor Gun	1				
13	15J409	TRIGGER, Contractor /FTX Gun, 2-finger	1				

## Uç ve Kelebek



Ref No.	Part. No.	Description	Qty
24	246453	OneSeal™, RAC X (5-pack)	1
	243281	OneSeal™, RAC 5 (5-pack)	1
	17P501	OneSeal™, FFLP (5-pack)	1
25	246215	GUARD, RAC X	1
	243161	GUARD, RAC 5	1
26	LTX515	TIP, spray 515, RAC X	1
	LTX517	TIP, spray 517, RAC X	1
	286515	TIP, spray 515, RAC 5	1
	286517	TIP, spray 517, RAC 5	1
	PAA517	TIP, spray 517, RAC X Europe	1
	PAA515	TIP, spray 515, RAC X Europe	1
	262517	TIP, spray 517, RAC 5 Europe	1
	LP515	TIP, spray, LP 515, RAC X	1
	LP517	TIP, spray, LP 517, RAC X	1

## Bakım



### UYARI

Tabancaya bakım yapmadan önce, bu kitapçığın ön kapağında yer alan tüm uyarıları okuyun ve **basıncı tahliye edin**.

### Filtrenin (5) Temizlenmesi/Değiştirilmesi



1. **Basıncı tahliye edin.** Tetik emniyetini (2) kilitleyin

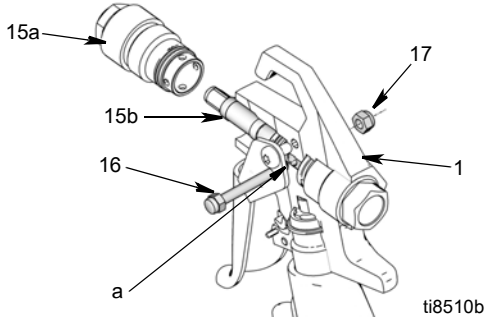
2. Muylu kasnaktaki (8) tabancadan sıvı hortumunu çıkartın.
3. Tetik emniyetini (19) emniyet tespitinden (10) sökün.
4. Sapı (7) tabancadan (1) çevirerek çıkartın.
5. Filtreyi (5) sapın tepesinden (7) geçirerek çıkartın.
6. Filtreyi (5) temizleyin. Aşırı kiri gevşetmek ve sökmek için yumuşak bir fırça kullanın.
7. Temiz filtreyi (5) sapa (7) monte edin.
8. Sapı (7) tabancaya (1) yeniden bağlayın. Emniyetli bir biçimde sıkın.
9. Tetik emniyetini (19) emniyet tespitine (10) yeniden bağlayın.

## Tamirat

### Gereken aletler:

- 8-inç ayarlanabilir anahtar
- 1/4-inç somun anahtarı

### İğnenin Değiştirilmesi



## Teknik Bilgiler

Maksimum çalışma basıncı	3600 psi (248 bar, 24.8 MPa)
Sıvı delik ölçüsü	0,125 in. (3.18 mm)
Ağırlık (uç ve kelebeğiyle birlikte)	22 oz (630 g)
Giriş	1/4 npsm muylu kasnak
Maksimum malzeme sıcaklığı	120°F (49°C)
Islak parçalar	Paslanmaz çelik, poliüretan, naylon, alüminyum, tungsten karbür, solvante dayanıklı elastomer, piring
Gürültü seviyesi*	
Ses gücü	87 dBa
Ses basıncı	78 dBa

\*3,1 ayak (1m) mesafede özgül ağırlığı 1,36 olan su esaslı boya püskürtürken, 517 nolu uçtan geçerken 3000 psi (207 bar, 20,7 MPa) basınç altında ISO 3744'e göre ölçülmüştür



### UYARI



1. **Basıncı tahliye edin.** Tetiği kilitleyin (2).
2. Ucu (26) ve kelebeği (25) tabancadan (1) sökün.
3. Muylu kasnaktaki (8) tabancadan sıvı hortumunu çıkartın.
4. Somunu (17) ve tetik pimini (16) sökün.
5. Difüzörü (15a) tabancanın önünden (1) çevirerek çıkartın.
6. İğne grubunu (15b) tabancanın önünden geçirerek (1) çıkartın.
7. Tabanca içindeki kanalları temizlemek için yumuşak bir fırça kullanın.
8. Silikonlu olmayan gres kullanarak yeni iğnenin halka contalarını yağlayın.
9. Yeni iğneyi (15b) iğnenin düz yan yüzeylerinin (a) tabanca karterinin yan yüzeleriyle karşı karşıya geldiğinden emin olarak tabancanın (1) önünden geçirin.
10. Difüzörü (15a) monte edin. Difüzörü 26-30 ft-lbs (35,25 - 43.38 N•m)'e torklayın.
11. Pimi (16) ve somunu (17) değiştirin.

## Tercüme Edilmiş Kitapçıklar

İspanyolca - 312098	Estonyaca - 312277
Fransızca - 312099	Latviyaca - 312278
Flemenkçe - 312265	Litvanyaca - 312279
Almanca - 312266	Lehçe - 312280
İtalyanca - 312267	Macarca - 312281
Türkçe - 312268	Çekçe - 312282
Yunanca - 312269	Slovakça - 312283
Hırvatça - 312270	Slovençe - 312284
Portekizce - 312271	Romence - 312285
Danimarkaca - 312272	Bulgarca - 312286
Fince - 312273	Çince - 312287
İsveççe - 312274	Japonca - 312288
Norveççe - 312275	Korece - 312289
Rusça - 312276	

Tercüme edilmiş kitapçıklar bayiden veya [www.graco.com](http://www.graco.com) 'dan istenebilir.

For complete warranty information contact your local Graco distributor, call Graco customer service:

1-800-690-2894 or visit our website: [www.graco.com](http://www.graco.com).

All written and visual data contained in this document reflects the latest product information available at the time of publication.

Graco reserves the right to make changes at any time without notice.

Patent bilgileri için bkz. [www.graco.com/patents](http://www.graco.com/patents).

Orijinal talimatların çevirisi. This manual contains Turkish. MM 311861

**Graco Headquarters:** Minneapolis

**International Offices:** Belgium, China, Japan, Korea

**GRACO INC. AND SUBSIDIARIES • P.O. BOX 1441 • MINNEAPOLIS MN 55440-1441 • USA**

**Copyright 2007, Graco Inc. All Graco manufacturing locations are registered to ISO 9001.**

[www.graco.com](http://www.graco.com)

Revised K, May 2019