

## Contractor &amp; FTx-ruiskupistoolit



Contractor-mallit 288420, 288421, 288425, 288475, 288477, 288478, 826085, 288009, 262114, 17C926, 18H150

FTx-mallit: 288427, 288428, 288429, 288430, 288431, 288436, 288438, 288477, 288478, 826086, 288008, 262116, 826256, 20A479, 826282

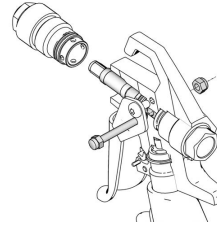
312273P  
FI

### Rakennusmaaleille ja -pinnoitteille tarkoitettuihin sovelluksiin.

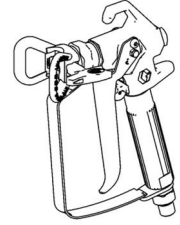
Enimmäistyöpaine: 248 bar, 24,8 Mpa (3600 psi)



**TÄRKEITÄ TURVAOHJEITA.** Lue kaikki tämän käyttöohjekirjan varoitukset ja ohjeet. Katso ohjeet paineen poistosta, esitäytöstä ja ruiskuttamisesta ruiskun käyttöoppaasta. Säilytä kaikki ohjeet.



ti8501b



ti8522b

Seuraavat varoitukset koskevat laitteen asennusta, käyttöä, maadoitusta, kunnossapitoa ja korjausta. Huutomerkki tarkoittaa yleisluntoista varoitusta ja vaaran merkki toimenpidekohtaista vaaraa. Lue nämä varoitukset. Lisäksi tämä käyttöohjekirja voi sisältää tuotekohtaisia varoituksia.

## VAROITUS



### NESTEEN TUNKEUTUMISVAARA

Korkeapaineinen neste pistoolista, vuotavasta letkusta tai murtuneesta osasta voi puhkaista ihon. Vamma saattaa näyttää tavalliselta haavalta, mutta kyseessä on vakava vamma, joka saattaa johtaa amputointiin. **Hakeudu välittömästi lääkärin hoitoon.**

- Älä osoita pistoolilla ketään tai mitään kehon osaa kohti.
- Älä laita kättä ruiskutussuuttimen eteen.
- Älä pysäytä äläkä torju vuotoja kädellä, keholla, käsineellä tai rätillä.
- Älä käytä ruiskua, jos suuttimen ja liipaisimen suojia ei ole asennettu.
- Lukitse aina liipaisimen lukko, kun et käytä ruiskua.
- Noudata tämän käyttöohjeen **paineenpoistotoimia** koskevia ohjeita lopettaessasi ruiskutuksen sekä ennen laitteen puhdistamista, tarkastamista tai huoltamista.



### PALO- JA RÄJÄHDYSVAARA

Herkästi syttyvät höyryt, kuten liuotusaine- ja maalihöyryt, voivat syttyä tai räjähtää työalueella. Estä tulipalo ja räjähdys seuraavasti:

- Käytä laitetta vain hyvin ilmastoiduissa tiloissa.
- Poista kaikki syttymislähteet; kuten sytytysliekit, savukkeet, kannettavat sähkövalaisimet ja muoviset suojaverhot (staattisen sähkön vaara).
- Pidä roskat, liuotusaineet, rätit ja bensiini poissa työalueelta.
- Älä liitä tai irrota virtajohtoja äläkä sytytä tai sammuta valoja, kun tiloissa on helposti syttyviä höyryjä.
- Maadoita kaikki työalueen laitteet. Katso **Maadoitusohjeet**.
- Käytä vain maadoitettuja letkuja.
- Pidä pistoolia tukevasti maadoitettua astiaa vasten, kun vedät liipaisimesta.
- Jos laitetta käytettäessä syntyy kipinöitä tai tuntuu sähköisku, **lopeta laitteen käyttö välittömästi.** Älä käytä laitetta, ennen kuin ongelma on tunnistettu ja korjattu.
- Pidä toimiva sammutin valmiina työskentelyalueella.



### PAINEISTETTUIEN ALUMIINIOSIEN AIHEUTTAMAT VAARAT

Paineistetuille alumiinilaitteille sopimattomat nesteet voivat aiheuttaa vakavia kemiallisia reaktioita ja laitteen vaurioitumisen. Näiden varoitusten laiminlyönti voi johtaa kuolemaan, vakavaan vammaan tai omaisuusvahinkoon.

- Älä käytä 1,1,1-trikloorietaania, metyylikloridia, muita halogenoituja hiilivetyliuottimia tai niitä sisältäviä nesteitä.
- Monet muut nesteet voivat sisältää materiaaleja, jotka saattavat reagoida alumiinin kanssa. Selvitä yhteensopivuus materiaalinvalmistajalta.





## VAROITUS



### LAITTEIDEN VÄÄRINKÄYTÖN VAARA

Väärinkäyttö voi aiheuttaa kuoleman tai vakavan henkilövahingon.

- Älä käytä laitetta väsyneenä tai huumaavien aineiden tai alkoholin vaikutuksen alaisena.
- Älä ylitä alimman nimellispaineen kestäväen osan suurinta käyttöpainetta tai huonoiten kuumuutta sietävän osan lämpötilaluokitusta. Katso kohta **Tekniset tiedot** kaikissa käyttöoppaissa.
- Käytä nesteitä ja liuottimia, jotka ovat yhteensopivia laitteen märkien osien kanssa. Katso kohta **Tekniset tiedot** kaikissa käyttöoppaissa. Lue neste- ja liuotinvalmistajien varoitukset. Halutessasi täydelliset tiedot aineista pyydä käyttöturvallisuustiedotteet toimittajalta tai jälleenmyyjältä.
- Tarkista laite päivittäin. Korjaa tai vaihda kuluneet tai vaurioituneet osat välittömästi vain aidoilla valmistajan varaosilla.
- Älä muunna laitetta millään tavalla.
- Käytä laitetta ainoastaan sille määrättyyn tarkoitukseen. Kysy lisätietoja jälleenmyyjältä.
- Pidä letkut ja kaapelit pois kulkuväylien, terävien kulmien, liikkuvien osien tai kuumien pintojen läheisyydestä.
- Älä kierrä tai taivuta letkuja äläkä siirrä laitetta letkuista vetämällä.
- Pidä lapset ja lemmikkieläimet pois työalueelta.
- Kaikkia voimassa olevia turvamääräyksiä on noudatettava.

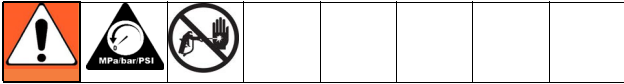


### HENKILÖKOHTAISET SUOJARUSTEET

Suojaudu vakavilta vahingoilta käyttämällä asianmukaisia suojarusteita laitteiston käytön, huollon tai sen alueella liikkumisen yhteydessä. Suojarusteita ovat muun muassa:

- Suojalasit, käsineet, kuulosuojaimet
- Neste- ja liuotinvalmistajan suosittelemat hengityssuojaimet ja suojavaatteet

## Paineenpoistotoimet

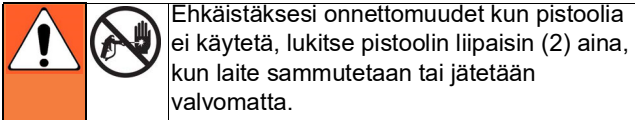


Noudata tätä **Paineenpoistomenettelyä** aina kun kehoitetaan vähentämään painetta, lopettamaan ruiskutus, tarkistamaan tai huoltamaan laitetta tai puhdistamaan suutin.

1. Sammuta laite ja kääntämällä paineensäädin alimpaan paineasetukseen.
2. Pidä pistoolia huuhteluastiaa vasten. Poista paine liipaisemalla pistoolia astiaan.

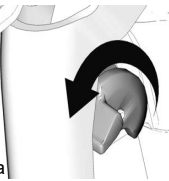
Jos epäilet, että suutin tai letku on tukossa tai että paine ei ole täysin poistunut edellä mainittujen toimien jälkeen, löysää ensin HYVIN HITAASTI suuttimen suojuksen kiinnitysmutteria tai letkuliitintä paineen poistamiseksi vähitellen ja löysää ne sitten kokonaan. Poista suuttimen tai letkun tukos.

## Pistoolin liipaisimen lukitus (2)



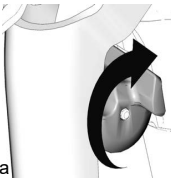
Ehkäistääksesi onnettomuudet kun pistoolia ei käytetä, lukitse pistoolin liipaisin (2) aina, kun laite sammutetaan tai jätetään valvomatta.

Liipaisin lukittu  
(ei ruiskutusta)



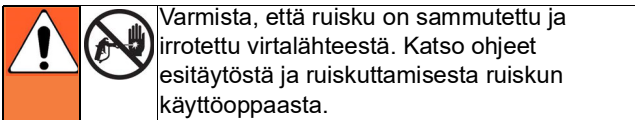
ti10166a

Liipaisin  
Auki  
(ruisku)



ti10167a

## Valmistelut

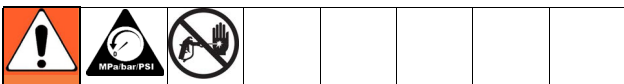


Varmista, että ruisku on sammutettu ja irrotettu virtalähteestä. Katso ohjeet esitäytöstä ja ruiskuttamisesta ruiskun käyttöoppaasta.

## Pistoolin kytkeminen ruiskuun

1. Kiinnitä syöttöletku ruiskun nesteliitäntään.
2. Kiinnitä syöttöletkun toinen pää pistoolin kiertoniveleen (8). Kiristä kaikki liitännät kunnolla kahdella kiintoavaimella (toinen kiertonivelelle (8) ja toinen letkulle).
3. Katso ohjeet esitäytöstä ruiskun käyttöoppaasta.

## Asenna suutin (26) ja suojus (25) pistooliin



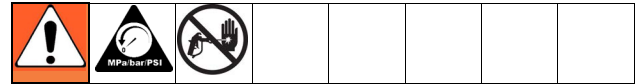
1. Jos laitetta on käytetty hiljattain, **poista paine**. Lukitse liipaisin (2).
2. Aseta tiiviste (24) suojuksen takaosaan (25) kynän tai vastaavanlaisen esineen avulla.
3. Asenna suojus (25) pistoolin (1) päälle.
4. Asenna suutin (26) ja suojus (25). Kiristä kiinnitysmutteri.

## Käyttö

### Ruiskutus

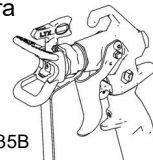
1. Vapauta liipaisimen lukitus (2).
2. Varmista, että nuolenmuotoinen suutin (26) näyttää eteenpäin (ruiskutus).
3. Pidä pistoolia kohtisuorassa ja noin 304 mm:n (12 in) päässä pinnasta. Liikuta ensin pistoolia, vedä vasta sitten liipaisimesta (13) ja ruiskuta testikuvio.
4. Lisää pumpun painetta hitaasti, kunnes peitto on yhtenäinen ja tasainen (katso lisätietoja ruiskun käyttöohjeesta).

### Ruiskun kohdistaminen



1. **Vapauta painetta**. Lukitse liipaisin (2). Löysää suojuksen kiinnitysmutteria.
2. Löysää suojuksen kiinnitysmutteria.
3. Kohdista suojus (25) vaakasuoraan ruiskuttaaksesi vaakasuoran kuvion.
4. Kohdista suojus (25) pystysuoraan ruiskuttaaksesi pystysuoran kuvion.

(3) vaakasuora



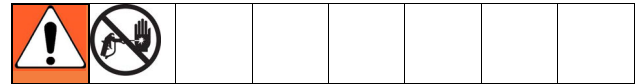
ti9535B

(4) pystysuora



ti9534B

### Tukosten poistaminen

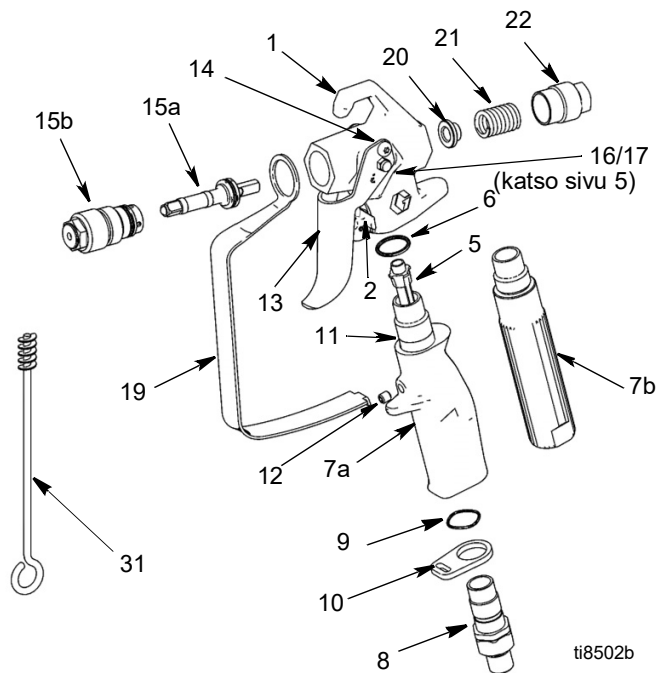


1. **Vapauta painetta**. Lukitse liipaisin (2).
2. Käännä kärkeä (26) 180°. Vapauta liipaisimen lukitus (2). Vapauta painetta liipaisemalla pistoolia astiaan tai maahan.
3. Lukitse liipaisin (2). Kierrä suutin (26) 180° takaisin ruiskutusasentoon.

### Puhdistus

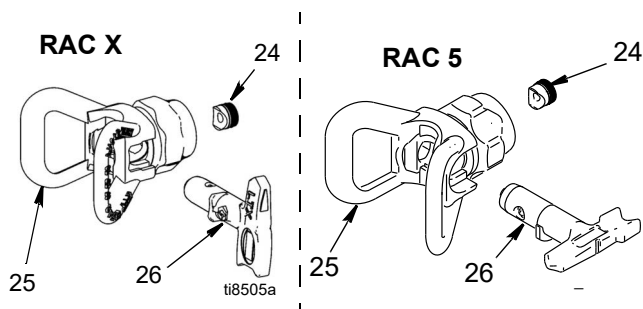
Huuhtele pistooli jokaisen työvuoron jälkeen ja säilytä kuivassa paikassa. Älä jätä pistoolia tai sen osia veteen tai puhdistusliuokseen.

## Osat



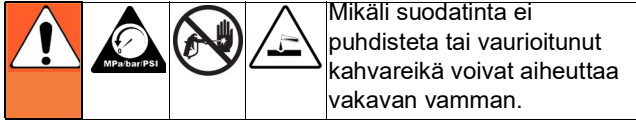
Viite	Osa	Kuvaus	Kpl
1	288812	KOTELO, asetelma, Contractor	1
	289914	KOTELO, asetelma, FTX	1
5	287032	SUODATIN, 60 mesh	1
	287033	SUODATIN, 100 mesh	1
	287034	SUODATIN, 60 ja 100 meshin yhdistelmä	1
6	120777	TIIVISTE, O-rengas	1
7		KAHVA	1
7a	15K282	Contractor-ruiskutuspistooli	1
7b	15J735	FTX-pistooli	1
	15J736	FTX-A-pistooli (ei kuvassa)	1
8	288811	KIERTONIVEL, kokoonpano, pistooli	1
9	120733	O-rengas, uretaania, kirkas	1
10	15J706	PIDIKE, suojus, liipaisin	1
11	15J698	PUTKI, kahva, Contractor-pistooli	1
12	120834	ASETUSRUUVI, Contractor-pistooli	1
13	15J409	LIIPASIN, Contractor FTX-pistooli, 2 sormen	1
	15J768	LIIPASIN, Contractor-pistooli, 4 sormen (ei kuvassa)	1
	15J769	LIIPASIN, FTX-pistooli, 4 sormen (ei kuvassa)	1
14	117602	OLAKERUUVI, kartiopää	2
15	288488	SARJA, neula, korjaus	1
15a		NEULA, kokoonpano	1
15b		DIFFUUSORI, kokoonpano	1
16	15J696	NASTA, liipaisin (sivu 5)	1
17	105334	LUKKOMUTTERI, kuusio (sivu 5)	1
19	15J464	SUOJUS, liipaisin	1
20	15J528	OHJAIN, jousi	1
21	121093	JOUSI, puristus	1
22	15B549	MUTTERI, pääty	1
31	119799	PUHDISTUSHARJA	1

## Suutin ja suojus



Viite	Osa	Kuvaus	Kpl
24	246453	Tiiviste™, RAC X (5 kpl:n pakkaus)	1
	243281	Tiiviste™, RAC 5 (5 kpl:n pakkaus)	1
	17P501	OneSeal™, FFLP (5 kpl:n pakkaus)	1
25	246215	SUOJUS, RAC X	1
	243161	SUOJUS, RAC 5	1
26	LTX515	SUUTIN, ruisku 515, RAC X	1
	LTX517	SUUTIN, ruisku 517, RAC X	1
	286515	SUUTIN, ruisku 515, RAC 5	1
	286517	SUUTIN, 517, RAC 5	1
	PAA517	SUUTIN, ruisku, lateksi, RAC X (517), Eurooppa	1
	PAA515	SUUTIN, ruisku, lateksi, RAC X (515), Eurooppa	1
	262517	RUISKUTUSSUUTIN 517, RAC 5, Eurooppa	1
	LP515	SUUTIN, ruisku LP515, RAC X	1
	LP517	SUUTIN, ruisku 517, RAC X	1

## Kunnossapito



Ennen pistoolin kunnossapitotoimia lue kaikki varoitukset tämän käyttöohjeen kannesta ja **poista paine**.

### Suodattimen puhdistus/vaihto (5)

Tukkeutunut suodatin heikentää pistoolin tehoa. Puhdista suodatin jokaisen käyttökerran jälkeen

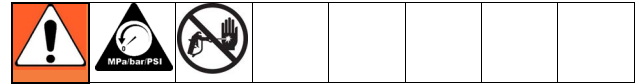
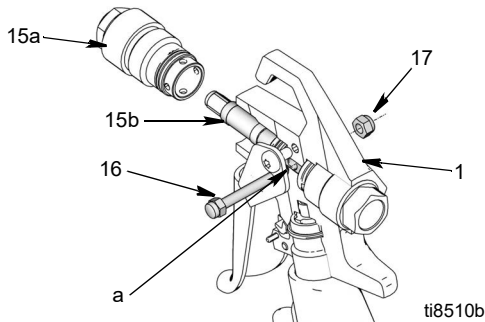
1. **Vapauta painetta.** Lukitse liipaisin (2).
2. Irrota nesteletku pistoolin kiertonivelestä (8).
3. Irrota liipaisimen suojus (19) suojuksen pidikkeestä (10).
4. Irrota kahva (7) pistoolista (1).
5. Irrota suodatin (5) kahvan (7) yläosan kautta.
6. Tarkista, onko suodattimen (5) suodatinverkko vaurioitunut. Vaihda suodatin, mikäli suodatinverkossa on reikiä tai aukkoja.
7. Puhdista suodatin (5). Lian irrottamisessa ja poistamisessa voi käyttää pehmeää harjaa.
8. Tarkista, onko kahvan reiässä (7) vaurioita. Vaihda, mikäli se ruostunut tai syöpynyt ja tarkista, onko materiaali yhteensopiva alumiinin kanssa.
9. Kiinnitä puhdas suodatin (5) kahvaan (7).
10. Kiinnitä kahva (7) takaisin pistooliin (1). Kiristä hyvin.
11. Kiinnitä liipaisimen suojus (19) takaisin suodattimen pidikkeeseen (10).

## Korjaus

### Tarvittavat työkalut:

- 8 tuuman säädettävä jakoavain
- 1/4 tuuman mutteriavain

### Neulan vaihto



1. **Vapauta painetta.** Lukitse liipaisin (2).
2. Irrota suutin (26) ja suojus (25) pistoolista (1).
3. Irrota nesteletku pistoolin kiertonivelestä (8).
4. Irrota mutteri (17) ja liipaisimen nasta (16)
5. Irrota diffuusori (15a) pistoolin etuosasta (1).
6. Irrota neulakokoonpaino (15b) pistoolin etuosan (1) kautta.
7. Puhdista patruunan sisäosa pehmeällä harjalla.
8. Voitele uuden neulan o-renkaat silikonittomalla rasvalla.
9. Ohjaa uusi neula (15b) pistoolin etuosan (1) kautta ja varmista että neulakokoonpanon tasaiset puolet (a) ovat pistoolin koteloa vasten.
10. Asenna diffuusori (15a) Kiristä diffuusori kireyteen 35,25 - 43,38 N•m (26 - 30 ft-lbs).
11. Vaihda nasta (16) ja mutteri (17).

## Käännetyt käyttöohjekirjat

Espanja- 312098	Viro - 312277
Ranska - 312099	Latvia - 312278
Hollanti - 312265	Liettua - 312279
Saksa- 312266	Puola - 312280
Italia - 312267	Unkari- 312281
Turkki - 312268	Tšekki - 312282
Kreikka - 312269	Slovakia - 312283
Kroatia - 312270	Slovenia - 312284
Portugali - 312271	Romania - 312285
Tanska- 312272	Bulgaria - 312286
Suomi - 312273	Kiina - 312287
Ruotsi - 312274	Japani - 312288
Norja - 312275	Korea - 312289
Venäjä - 312276	

Käännettyjä käyttöohjekirjoja on saatavissa edustalta tai verkkosivulta [www.graco.com](http://www.graco.com).

## Tekniset tiedot

Suurin käyttöpaino	248 bar, 24,8 MPa (3600 psi)	
Nesteaukon koko	3,18 mm (0,125 in)	
Paino (suuttimen ja suuttimen suojuksen kanssa)	630 g (22 oz.)	
Sisääntulo	1/4 npsm-nivel	
Aineen korkein lämpötila	49°C (120°F)	
Märät osat	Ruostumaton teräs, polyuretaani, nailon, alumiini, volframikarbidi, liuottimenkestävä elastomeeri, messinki	
Paino		
<u>Pistooli</u>	<u>Ilman suutinta ja suojusta</u>	<u>Suuttimen ja suuttimen suojuksen kanssa</u>
Contractor	601 g (21,2 oz)	675 g (23,8 oz)
Contractor PC - A	493 g (17,4 oz)	567 g (20,0 oz)
Contractor PC - B	533 g (18,8 oz)	607 g (21,4 oz)
Contractor PC Compact	456 g (16,1 oz)	530 g (18,7 oz)
Melutaso*		
Ääniteho	87 dBa	
Äänenpaine	78 dBa	
*Mitattu 1 metrin (3,1 feet) korkeudella ruiskutettaessa vesipohjaista maalia, tarkka painovoima 1,36, 517-suuttimella 207 bar, 20,7 MPa (3000 psi) paineella standardin ISO 3744 mukaan		

Ota yhteys paikalliseen Graco-jälleenmyyjääsi, jolta saat täydelliset takuutiedot. Soita Gracon asiakaspalvelunumeroon: 1-800-690-2894 tai mene verkkosivullemme osoitteeseen: [www.graco.com](http://www.graco.com)

Kaikki tämän asiakirjan sisältämät tekstit ja kuvat ovat viimeisimpien painatushetkellä käytettävissä olevien tuotetietojen mukaisia. Graco varaa oikeuden muutoksiin ilman erillistä ilmoitusta.

Katso patenttitiedot osoitteesta [www.graco.com/patents](http://www.graco.com/patents).

Käännös alkuperäisistä ohjeista. This manual contains Finnish. MM 311861

**Gracon pääkonttori:** Minneapolis

**Kansainväliset toimistot:** Belgium, China, Japan, Korea

**GRACO INC. AND SUBSIDIARIES • P.O. BOX 1441 • MINNEAPOLIS MN 55440-1441 • USA**

Copyright 2007, Graco Inc. Kaikki Gracon tuotantolaitokset ovat ISO 9001 -rekisteröityjä.

[www.graco.com](http://www.graco.com)

Tarkistettu P, tammikuuta 2023