

## Contractor ir FTx purškimo pistoletai



„Contractor“ modeliai 288420, 288421, 288425, 288475, 288477, 288478, 826085, 288009, 262114, 17C926, 18H150

FTx modeliai: 288427, 288428, 288429, 288430, 288431, 288436, 288438, 288477, 288478, 826086, 288008, 262116, 826256, 20A479, 826282

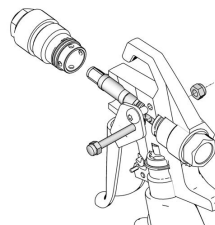
312279P  
LT

**Purkštuvus skirtas architektūriniam dažams ir dangoms.**

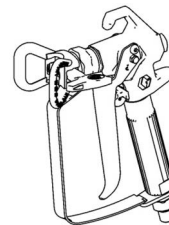
Didžiausias darbinis slėgis: 248 barai, 24,8 MPa (3600 psi)



**SVARBŪS SAUGOS NURODYMAI.** Perskaitykite visus šio vadovo įspėjimus bei instrukcijas. Slėgio sumažinimo, nuorinimo ir purškimo instrukcijas žr. purkštuvu naudojimo vadove. Išsaugokite šias instrukcijas.



ti8501b



ti8522b

Toliau aprašyti įspėjimai yra skirti šio įrenginio nustatymui, naudojimui, įžeminimui, techniniam aptarnavimui ir remontui. Šauktukas atkreipia Jūsų dėmesį, o pavojaus ženklas nusako pavojaus būdą. Atkreipkite dėmesį į šiuos ženklus. Šioje instrukcijoje tam tikrose vietose galite rasti naujų pavojaus ženklų.

## ⚠️ ĮSPĖJIMAS

	<p><b>PATEKIMO PO ODA PAVOJUS</b></p> <p>Iš pistoleto, prakiurusios žarnos ar kitų įrenginio dalių purškiama aukšto slėgio skysčio srovė gali sužeisti. Iš pistoleto, prakiurusios žarnos ar kitų įtrūkusių įrenginio dalių purškiama aukšto slėgio skysčio srovė gali prisiskverbti pro odą. <b>Nedelsdami kreipkitės į chirurgą.</b></p> <ul style="list-style-type: none"> <li>Nenukreipkite pistoleto į jokią kitą asmenį ar kūno dalį.</li> <li>Nelaikykite rankos virš purškiamojo antgalio.</li> <li>Nebandykite sustabdyti ar nukreipti purškiamos srovės ranka, kita kūno dalimi, pirštine ar skuduru.</li> <li>Nepurškite, jei nėra sumontuotų antgalio ir gaiduko apsaugų.</li> <li>Kai nepurškiate, užfiksuokite paleidiklio užraktą.</li> <li>Baigę purkšti ir prieš valydami, tikrindami ar remontuodami įrenginį, atlikite <b>Slėgio išleidimo procedūrą</b>, aprašytą šioje instrukcijoje.</li> </ul>
	<p><b>GAISRO IR SPROGIMO PAVOJUS</b></p> <p>Degūs tirpiklio ir dažų garai <b>darbo vietoje</b> gali užsidegti arba sprogti. Kad išvengtumėte gaisro ar sprogimo, laikykitės toliau pateiktų reikalavimų.</p> <ul style="list-style-type: none"> <li>Naudokite įrenginį tik gerai vėdinamoje vietoje.</li> <li>Pašalinkite visus galimo uždegimo šaltinius; pvz., dujų degiklius, cigaretes, nešiojamas elektros lempos ir sintetinius krentančius audinius (potencialus statinio elektros lanko pavojus).</li> <li>Darbo vietoje neturi būti nereikalingų daiktų, įskaitant skudurus, tirpiklio ar benzino talpyklas.</li> <li>Ten, kur yra degių garų, netraukite elektros kabelių kištukų iš lizdų ir neikiškite jų į lizdus, nejunginėkite elektros ar šviesos jungiklių.</li> <li>Įžeminkite visą darbo vietoje esančią įrangą. Žr. <b>įžeminimo</b> instrukcijas.</li> <li>Naudokite tik įžemintas žarnas.</li> <li>Purkšdami į indą, purškimo pistoletą laikykite tvirtai prispaustą prie įžeminto indo šono.</li> <li>Jeigu vyksta statinis kibirkščiavimas ar jaučiate krėtimą, <b>nedelsdami sustabdykite procesą</b>. Nenaudokite įrangos, kol nustatysite ir pašalinsite šių reiškinių priežastį.</li> <li>Darbo vietoje turi būti veikiantis gesintuvas.</li> </ul>
	<p><b>AUKŠTO SLĖGIO VEIKIAMŲ ALIUMINIO DALIŲ PAVOJUS</b></p> <p>Su aliuminiu nesuderinamų skysčių naudojimas slėginiame įrenginyje gali sukelti pavojingą cheminę reakciją, o įrenginys gali sulūžti. Šio įspėjimo nesilaikymas gali baigtis mirtimi, sunkiu sužalojimu ar nuosavybės sugadinimu.</p> <ul style="list-style-type: none"> <li>Nenaudokite 1,1,1-trichloreto, metileno chlorido, kitų halogenintų angliavandenilių tirpiklių ar skysčių, kuriuose yra šių tirpiklių.</li> <li>Daugelis kitų skysčių gali turėti medžiagų, kurios yra nesuderinamos su aliuminiu. Dėl patvirtinimo susisieki su medžiagos tiekėju.</li> </ul>



## ĮSPĖJIMAS



### PAVOJUS DĖL NETINKAMO ĮRENGINIO NAUDOJIMO

Netinkamai naudodami galite žūti arba sunkiai susižaloti.

- Nenaudokite prietaiso, jei esate pavargę, paveikti vaistų ar alkoholio.
- Pasirūpinkite, kad nebūtų viršytas sistemos dalies, pasižyminčios mažiausiomis projekcinėmis charakteristikomis, didžiausias leistinas darbinis slėgis ar temperatūra. Žiūrėkite **Techninius duomenis** visose įrenginio instrukcijose.
- Naudokite skysčius ir tirpiklius, tinkamus įrangos šlampančioms dalims. Žiūrėkite **Techninius duomenis** visose įrenginio instrukcijose. Perskaitykite skysčio bei tirpiklio gamintojo įspėjimus. Norėdami gauti visą informaciją apie medžiagą, paprašykite platintojo arba pardavėjo pateikti MSDS (medžiagos saugos duomenų) lapus.
- Kasdien patikrinkite įrangą. Nedelsdami suremontuokite ar pakeiskite susidėvėjusias arba sugadintas dalis naudodami tik originalias gamintojo atsargines dalis.
- Nebandykite keisti ar perdirbti įrangos.
- Įrangą naudokite tik pagal paskirtį. Dėl informacijos kreipkitės į platintoją.
- Žarnas ir laidus išdėstykite toliau nuo eismo zonų, aštrių briaunų, judamųjų dalių ir įkaitusių paviršių.
- Žarnų nepersukite ir neperlenkite; netraukite jų tada, kai reikia perkelti įrangą.
- Pasirūpinkite, kad darbo vietoje nebūtų vaikų ar gyvūnų.
- Laikykitės visų galiojančių saugos taisyklių.

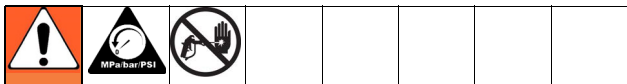


### ASMENINĖS APSAUGOS PRIEMONĖS

Naudodami, aptarnaudami ar būdami vietoje, kur dirbama su prietaisu, privalote dėvėti atitinkamas apsaugos priemones, kad apsisaugotumėte nuo sunkių sužeidimų. Kai kurios iš tokių apsaugos priemonių nurodytos toliau:

- Akių ir klausos apsaugos priemonės, pirštinės.
- Drabužiai ir respiratoriai, kuriuos rekomenduoja skysčių ir tirpiklių gamintojas;

## Slėgio išleidimo procedūra

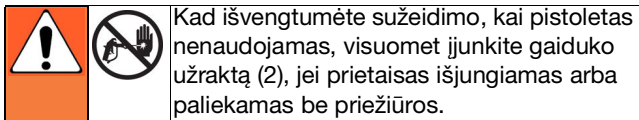


Atlikite šią **slėgio išleidimo procedūrą** kiekvienąsyk, kai to reikia siekiant išleisti slėgį, liautis purkšti, patikrinti ar suremontuoti įrenginį, uždėti arba išvalyti purškimo antgalį.

1. Išjunkite maitinimą ir įjunkite purkštuvu slėgio valdymą žemiausiu slėgio nustatymu.
2. Nukreipkite pistoletą į praplovimo indą. Pistoletą nukreipkite į indą, kad išleistumėte slėgį.

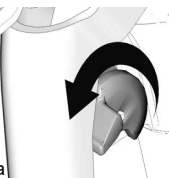
Jei įtariate, kad purškimo antgalis arba žarna užsikimšo arba kad atlikus anksčiau nurodytus veiksmus slėgis nebuvo visiškai išleistas, **LABAI LĒTAI** atleiskite antgalio apsaugos tvirtinimo veržlę arba žarnos galo movą, tik tada atleiskite visiškai. išvalykite užsikimšusią žarną arba purškimo antgalį.

## Pistoletu gaiduko užraktas (2)



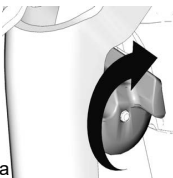
Kad išvengtumėte sužeidimo, kai pistoletas nenaudojamas, visuomet įjunkite gaiduko užraktą (2), jei prietaisas išjungiamas arba paliekamas be priežiūros.

Gaiduko užraktas įjungtas (nepurškia)



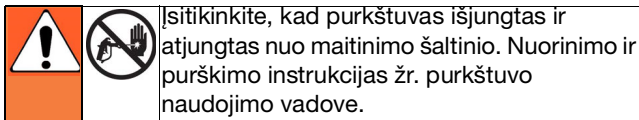
ti10166a

Gaidukas užraktas išjungtas (purškia)



ti10167a

## Nustatymas

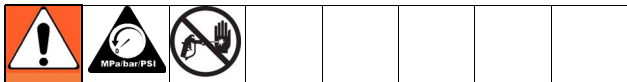


Įsitikinkite, kad purkštuvus išjungtas ir atjungtas nuo maitinimo šaltinio. Nuorinimo ir purškimo instrukcijas žr. purkštuvu naudojimo vadove.

## Pistoletu prijungimas prie purkštuvu

1. Prijunkite tiekimo žarną prie purkštuvu skysčio čiapo.
2. Kitą tiekimo žarnos galą prijunkite prie pistoleto galo su sriegiu (8). Naudodami du raktus (vieną gale su sriegiu (8), kitą iš žarnos pusės), tvirtai priveržkite sujungimą.
3. Oro išleidimo instrukcijas žr. purkštuvu naudojimo vadove.

## Antgalio (26) ir apsaugos (25) uždėjimas ant pistoleto



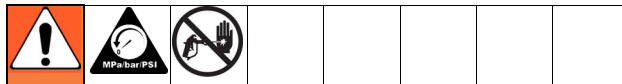
1. Jei įranga buvo neseniai naudota, **išleiskite slėgį**. Įjunkite gaiduko užraktą (2).
2. Naudodami pieštuką ar panašų daiktą, įstatykite tarpiklį (24) į galinę apsaugos (25) dalį.
3. Uždėkite apsaugą (25) ant pistoleto (1) galo.
4. Įstatykite antgalį (26) į apsaugą (25). Priveržkite fiksuojamąją veržlę.

## Naudojimas

### Purškimas

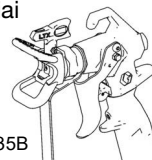
1. Išjunkite gaiduko saugiklį (2).
2. Įsitikinkite, ar rodyklės formos antgalis (26) nukreiptas į priekį (purškimas).
3. Laikykite pistoletą statmenai ir apie 304 mm atstumu (12 colių) nuo paviršiaus. Pirmą judinkite pistoletą, tada nuspauskite gaiduką (13) bandomajam purškimui.
4. Lėtai didinkite siurblio slėgį, kol padengimas pasidarys vienodas ir lygus (daugiau informacijos žr. naudojimo vadove).

### Purškimo pasukimas



1. **Išleiskite slėgį** įjunkite gaiduko užraktą (2). Atlaisvinkite apsaugos tvirtinimo veržlę.
2. Atlaisvinkite apsaugos tvirtinimo veržlę.
3. Pasukite antgalio apsaugą (25) į horizontalią padėtį purkšti horizontaliai.
4. Pasukite antgalio apsaugą (25) į vertikalios padėtį purkšti vertikalios.

(3) Horizontaliai



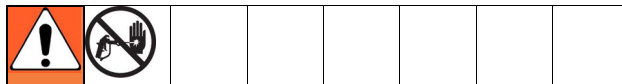
ti9535B

(4) Vertikalios



ti9534B

### Kamščių pašalinimas

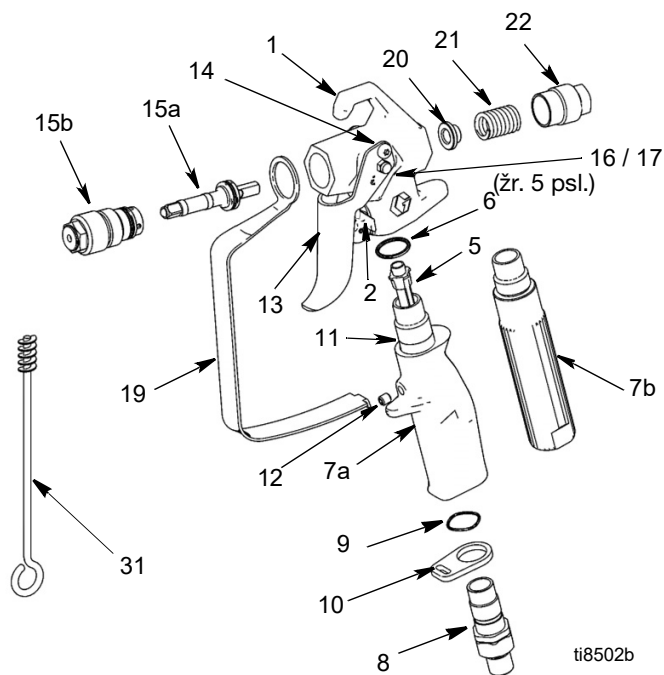


1. **Išleiskite slėgį** įjunkite gaiduko užraktą (2).
2. Pasukite antgalį (26) 180°. Išjunkite gaiduko saugiklį (2). Nukreipę pistoletą į indą arba žemę paspauskite gaiduką, kad pašalintumėte kamštį.
3. Įjunkite gaiduko užraktą (2). Pasukite antgalį (26) 180° atgal į purškimo padėtį.

### Valymas

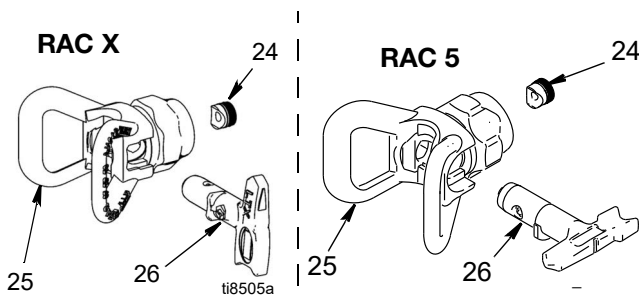
Praplaukite pistoletą po kiekvienos darbo pamainos ir laikykite sausi. Nepalikite pistoleto ar kitų dalių vandenyje ar ploviklyje.

# Dalys



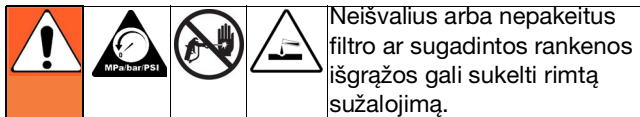
Nuor.	Dalis	Aprašas	Kie- kis
1	288812	KORPUSAS, konstrukcija, Contractor	1
5	289914	KORPUSAS, konstrukcija, FTX	1
	287032	FILTRAS, 60 tinklelis	1
	287033	FILTRAS, 100 tinklelis	1
	287034	FILTRAS, 60 ir 100 combo tinklelis	1
6	120777	TARPIKLIS, žiedinis	1
7		RANKENA	1
7a	15K282	„Contractor“ pistoletas	1
7b	15J735	FTX pistoletas	1
	15J736	FTX-A pistoletas (nepavaizduotas)	1
8	288811	SRIEGIS, korpuso, pistoleto	1
9	120733	SANDARINIMO ŽIEDAS, uretano, permatomas	1
10	15J706	LAIKIKLIS, apsaugos, gaiduko	1
11	15J698	VAMZDELIS, rankenos, „Contractor“ pistoletas	1
12	120834	VARŽTAS, rinkinys, „Contractor“ pistoletas	1
13	15J409	GAIDUKAS, „Contractor“ / FTX pistoletas, 2 pirštų	1
	15J768	GAIDUKAS, „Contractor“ pistoletas, 4 pirštų (nepavaizduotas)	1
	15J769	GAIDUKAS, FTX pistoletas, 4 pirštų (nepavaizduotas)	1
14	117602	VARŽTAS, fiksavimo, pusapvale galvute	2
15	288488	RINKINYS, adatos, remonto	1
15a		ADATA, konstrukcija	1
15b		DIFUZORIUS, konstrukcija	1
16	15J696	KAIŠTIS, gaiduko (5 psl.)	1
17	105334	VERŽLĖ, užrakto, šešiakampė (5 psl.)	1
19	15J464	Gaiduko APSAUGA	1
20	15J528	KREIPIAMOJI DETALĖ, spyruoklinė	1
21	121093	SPYRUOKLĖ, kompresijos	1
22	15B549	VERŽLĖ, galinė	1
31	119799	ŠEPETĖLIS, valymo	1

## Antgalis ir apsauga



Nuor.	Dalis	Aprašas	Kie- kis
24	246453	„OneSeal“™, RAC X (5 pakuotėje)	1
	243281	„OneSeal“™, RAC 5 (5 pakuotėje)	1
	17P501	„OneSeal“™, FFLP (5 pakuotėje)	1
25	246215	APSAUGA, RAC X	1
	243161	APSAUGA, RAC 5	1
26	LTX515	Purkštuvu 515 ANTGALIS, RAC X	1
	LTX517	Purkštuvu 517 ANTGALIS, RAC X	1
	286515	Purkštuvu 515 ANTGALIS, RAC 5	1
	286517	517 ANTGALIS, RAC 5	1
	PAA517	ANTGALIS, purškimo, latekso, RAC X (517), Europa	1
	PAA515	ANTGALIS, purškimo, latekso, RAC X (515), Europa	1
	262517	ANTGALIS, purškimo. 517, RAC 5, Europa	1
	LP515	Purkštuvu LP515 ANTGALIS, RAC X	1
	LP517	Purkštuvu LP517 ANTGALIS, RAC X	1

## Techninė priežiūra



Prieš atlikdami bet kokią pistoleto priežiūrą, perskaitykite visus įspėjimus, esančius ant šio vadovo viršelio ir **išleiskite slėgį**.

### Filtro (5) išvalymas / pakeitimas

Pistoletas veikia prasčiau dėl užsikūšusio filtro. Po kiekvieno naudojimo išvalykite filtrą.

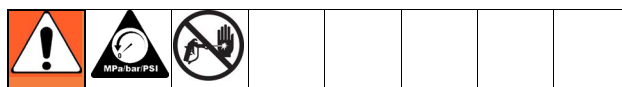
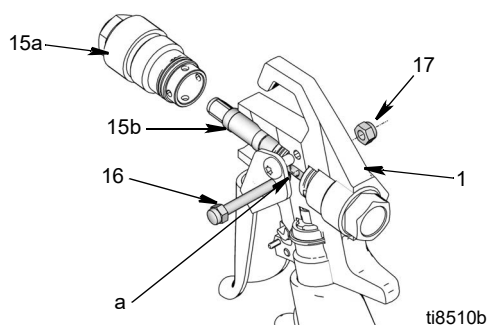
1. **Išleiskite slėgį** įjunkite gaiduko užraktą (2).
2. Atjunkite nuo pistoleto galo su sriegiu (8) žarną.
3. Atjunkite gaiduko apsaugą (19) nuo apsaugos laikiklio (10).
4. Išsukite pistoleto rankeną (7) iš pistoleto (1).
5. Ištraukite iš rankenos (7) filtrą (5).
6. Patikrinkite, ar nepažeistas filtro (5) tinklėlis. Jei filtro tinklėlyje yra skylių arba ertmių, filtrą pakeiskite.
7. Išvalykite filtrą (5). Minkštu šepetėliu nuvalykite nuosėdas.
8. Patikrinkite rankenos išgrąžą (7), ar ji nepažeista. Jei rankenos išgrąža paveikta korozijos arba duobėta, ją pakeiskite, ir patikrinkite, ar medžiaga suderinama su aliuminiu.
9. Įstatykite švarų filtrą (5) į rankeną (7).
10. Įsukite rankeną (7) į pistoletą (1). Stipriai priveržkite.
11. Prijunkite gaiduko apsaugą (19) prie apsaugos laikiklio (10).

## Remontas

### Reikalingos priemonės:

- 8 colių reguliuojamas veržliaraktis
- 1/4 colio atsuktuvas

### Pakaitinė adata



1. **Išleiskite slėgį** įjunkite gaiduko užraktą (2).
2. Nuo pistoleto (1) nuimkite antgalį (26) ir apsaugą (25).
3. Atjunkite nuo pistoleto galo su sriegiu (8) žarną.
4. Išimkite veržlę (17) ir gaiduko kaištį (16).
5. Išsukite difuzorių (15a) iš pistoleto priekinės dalies (1).
6. Išimkite adatos konstrukciją (15b) per pistoleto priekinę dalį (1).
7. Minkštu šepetėliu išvalykite pistoleto vidų.
8. Sutepkite naujos adatos sandarinimo žiedus tepalu be silikono.
9. Naują adatą (15b) nukreipkite per pistoleto priekinę dalį (1), įsitikindami, kad adatos konstrukcijos plokštėji šonai (a) nukreipti į pistoleto korpuso šonus.
10. Įstatykite difuzorių (15a). Pasukite difuzorių 35,25-43,38 N•m (26-30 pėdų-svarų)
11. Pakeiskite kaištį (16) ir veržlę (17).

## Išversti vadovai

Ispanų – 312098	Estų – 312277
Prancūzų – 312099	Latvių – 312278
Olandų - 312265	Lietuvių – 312279
Vokiečių – 312266	Lenkų – 312280
Italų – 312267	Vengrų – 312281
Turkų – 312268	Čekų - 312282
Graikų - 312269	Slovakų – 312283
Kroatų – 312270	Slovėnų – 312284
Portugalų – 312271	Rumunų – 312285
Danų – 312272	Bulgarų – 312286
Suomių – 312273	Kinų – 312287
Švedų – 312274	Japonų – 312288
Norvegų – 312275	Korėjiečių – 312289
Rusų – 312276	

Išverstus naudojimo vadovus galite užsakyti iš platintojų arba tinklalapyje [www.graco.com](http://www.graco.com).

## Techniniai duomenys

Didžiausias darbinis slėgis	248 barų, 24,8 MPa (3600 psi)	
Skysčio purkštuko dydis	3,18 mm (0,125 colio)	
Svoris (su antgaliu ir apsauga)	630 g (22 uncijos)	
Ileidimas	1/4 npsm lankstas	
Aukščiausia medžiagos temperatūra	49°C (120°F)	
Sušilpančios dalys	Nerūdijantysis plienas, poliuretanas, nailonas, aliuminis, volframo karbidas, tirpikliams atsparus elastomeras, žalvaris	
Svoris		
<u>Pistoletas</u>	<u>Be antgalio ir apsaugos</u>	<u>Su antgaliu ir apsauga</u>
Contractor	601 g (21,2 oz)	675 g (23,8 oz)
„Contractor PC“ - A	493 g (17,4 oz)	567 g (20,0 oz)
„Contractor PC“ - B	533 g (18,8 oz)	607 g (21,4 oz)
„Contractor PC Compact“	456 g (16,1 oz)	530 g (18,7 oz)
Triukšmo lygis*		
Garso galia	87 dBa	
Garso slėgis	78 dBa	
*Matuota 1 m (3,1 pėdų) atstumu dažant vandens pagrindo dažais, specifinis sunkis 1,36, su 517 antgaliu, esant 207 bar, 20,7 MPa (3000 psi) pagal ISO 3744		

Norėdami gauti visą garantijos informaciją, susisiekite su vietas „Graco“ atstovu, paskambinkite į „Graco“ klientų aptarnavimo centrą: 1-800-690-2894 arba apsilankykite mūsų svetainėje: [www.graco.com](http://www.graco.com)

Visi šiame dokumente pateikti rašytiniai ir vaizdiniai duomenys atspindi paskelbimo metu turėtą naujausią informaciją apie gaminį. Bendrovė „Graco“ pasilieka teisę atlikti pakeitimus bet kuriuo metu iš anksto neįspėjusi.

Dėl su patentais susijusios informacijos žr. [www.graco.com/patents](http://www.graco.com/patents).

Originalios instrukcijos vertimas. This manual contains Lithuanian. MM 311861

„Graco“ būstinė: Minneapolis

Tarptautiniai biurai: Belgium, China, Japan, Korea

**GRACO INC. AND SUBSIDIARIES • P.O. BOX 1441 • MINNEAPOLIS MN 55440-1441 • USA**

Autorių teisės 2007, „Graco Inc“. Visos „Graco“ gamybos vietos yra registruotos pagal ISO 9001 standartą.

[www.graco.com](http://www.graco.com)

Peržiūrėta P, Sausis 2023