

Contractor és FTx szórópisztolyok

Contractor modellek: 288420, 288421, 288425, 288475, 288477, 288478, 826085, 288009, 262114, 17C926

FTx modellek: 288427, 288428, 288429, 288430, 288431, 288436, 288438, 288477, 288478, 826086, 288008, 262116, 826256



312281M

HU

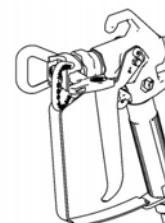


FONTOS BIZTONSÁGI UTASÍTÁSOK.

A nyomásmentesítés, az előkészítésre és a permetezésre vonatkozó utasításokat a festékszóró kézikönyvében talál. Őrizze meg ezeket az utasításokat.



ti8501b



ti8522b

Maximális üzemi nyomás: 248 bar, 24,8 MPa

- Építési festékek és bevonatok felhordásához -

A következő figyelmeztetések a készülék beállítására, használatára, karbantartására és annak a javítására vonatkoznak. A felkiáltójel általános figyelmeztetést jelent, míg a vészjel folyamat-specifikus kockázatokra hívja fel a figyelmet. Tartsa szem előtt ezeket a figyelmeztetéseket. A megfelelő termékeknel további figyelmeztetéseket találhat.



FIGYELMEZTETÉSEK



FOLYADÉK BŐRBE LÖVELLÉS VESZÉLYE

A szórópisztolyból, a tömlő sérüléseiből vagy a repedt alkatrészekből a nagy nyomás alatt kilövellő folyadék belefúródhat a bőrbe. Habár a seb csak kisebb vágásnak tűnhet, valójában olyan súlyos sérülésről is szó lehet, amely amputációhoz vezethet. **Ilyen esetben azonnal forduljon orvoshoz.**

- A szórópisztolyt más személyre vagy saját testrészei felé irányítani tilos.
- Tilos a kezét a szórófej elé tartani.
- Szivárgás esetén a kiáramló folyadék sugarát kézzel, egyéb testrészrel, kesztyűvel vagy ronggyal elzárni vagy eltéríteni tilos.
- Ne permetezzen, ha a szórófej védő és a ravaszvédő nincs felszerelve.
- Ha nem permetez, akassza be a ravaszbiztosítót.
- A permetezés befejezésekor, tisztítás, ellenőrzés, vagy javítás előtt hajtsa végre a **Nyomásmentesítés** részben leírtakat.



TŰZ- ÉS ROBBANÁSVESZÉLY

A robbanásveszélyes gőzök – úgymint az oldószerből és festékekből eredő gőzök – gyulladást vagy robbanást idézhetnek elő a **munkavégzés helyén**. A tűz és robbanás elkerülése érdekében a következőket kell tenni:

- A gépet kizárólag jól szellőző helyen használja.
- Távolítson el minden tűzforrást, mint pl.: őr láng, cigaretta, hordozható elektromos lámpa és műszálas ruházat (elektrosztatikus kisülés veszélye).
- A munkavégzés területét tartsa tisztán, távolítsa el az esetleges oldószereket, rongyokat és benzint.
- Ne húzzon ki, és ne dugjon be hálózati csatlakozókábelt a csatlakozóaljzatba, illetve ne kapcsoljon fel vagy le világítást, ha gyúlékony gőzök vannak jelen.
- A munkavégzés helyén minden berendezést földeljen le. Lásd a **Földelés** re vonatkozó utasításokat.
- Csak földelt tömlőt használjon.
- Amikor a tartályba permetez, fogja szorosan a földelt tartály oldalához a szórópisztolyt.
- Amennyiben elektrosztatikus kisülés történik, vagy áramütést észlel, **azonnal állítsa le a berendezést**. A berendezést a hiba feltárásáig és kijavításáig használni tilos!
- A munkavégzés helyén működőképes tűzoltó készüléket kell tartani.



A NEM RENDELTETTÉSSZERŰ HASZNÁLATBÓL EREDŐ VESZÉLYEK

A nem rendeltetésszerű használat halálhoz vagy súlyos sérüléshez vezethet.

- Ne használja a készüléket, ha anyagkifáradásból eredő hiba lépett, fel, vagy ha Ön gyógyszer, illetve alkohol hatása alatt áll.
- Ne lépje túl a legalacsonyabb értékre bejegyzett alkatrész esetében érvényes maximális üzemi nyomásra és hőmérsékletre vonatkozó előírásokat. A részleteket lásd minden készülék kézikönyvének **Műszaki adatok** című részében.
- Használjon olyan folyadékokat és oldószereket, amelyek megfelelnek a készülék ezekkel érintkező részegységeinek. Lásd a **Műszaki adatokat** minden készülék kézikönyvében. Olvassa el a folyadék és oldószer gyártók figyelmeztetéseit az alkalmazandó anyagról. Teljes információt kaphat, ha elkéri a forgalmazótól vagy kiskereskedőjétől az anyagminőségi adatlapokat (MSDS).
- A berendezést naponta ellenőrizze. A kopott vagy sérült alkatrészeket azonnal cserélje le kizárólag eredeti Gyártói alkatrészekre.
- A berendezésen tilos módosítást vagy változtatást végrehajtani.
- A berendezést használja rendeltetésének megfelelően. Ha kérdése van, forduljon Graco márkakereskedőjéhez.
- A tömlőket és kábeleket tartsa távol a közlekedési útvonalaktól, élektől, mozgó alkatrészektől és forró felületektől.
- Ne hurkolja, vagy hajtsa meg túlzottan a tömlőket, valamint ne húzza a készüléket a tömlőnél fogva.
- A gyerekeket és az állatokat tartsa távol a munkavégzés helyétől.
- Tartsa be az összes vonatkozó érvényes biztonsági előírást.



TÚLNYOMÁSOS ALUMÍNIUM ALKATRÉSZEK HASZNÁLATÁBÓL EREDŐ VESZÉLY

Ne használjon 1,1,1-triklór-etánt, metilén-kloridot, más halogénezett szénhidrogén oldószert vagy túlnyomás alatt lévő alumínium tartályban tartott ilyen oldószert tartalmazó folyadékot. Ezek használata heves vegyi reakciót válthat ki, így a berendezés megrepedhet, és ez halált, súlyos sérüléseket és jelentős vagyoni kárt okozhat.



SZEMÉLYES VÉDŐFELSZERELÉS

A súlyos sérülések elkerülése érdekében a festékszóró gép működtetése, javítása közben, illetve ha a gép működési területén belül tartózkodik, viseljen megfelelő védőfelszerelést. Ilyen védőfelszerelés a:

- Szemvédő eszköz
- A folyadék vagy oldószer gyártója által előírt védőöltözés és légzőkészülék
- Kesztyű
- Hallásvédő eszköz

Nyomásmentesítési folyamat

FIGYELMEZTETÉS



Minden esetben a **Nyomásmentesítési folyamat** részben előírtak szerint járjon el, ha nyomásmentesítést kell végrehajtania, abba kell hagynia a festékszórást,

ellenőriznie vagy karbantartania, javítania kell a berendezést, szerelnie vagy tisztítania kell a szórófejet.

1. Kapcsolja ki a készüléket és állítsa a nyomást a minimumra.
2. Tartsa a pisztolyt az öblítő vödör oldalához. Nyomja le a pisztoly billentyűjét és nyomásmentesítsen.

Ha feltételezhető, hogy a szórófej vagy a tömlő eltömődött, vagy a fenti lépések ellenére sem volt teljes a nyomásmentesítés, **NAGYON LASSAN** lazítsa meg a szórófej biztosító csavarját vagy a tömlő csatlakozóját a nyomás fokozatos csökkentéséhez, majd teljesen lazítsa meg a csavart, illetve a tömlőt. Tisztítsa meg a szórófejet vagy a tömlőt az akadálytól.

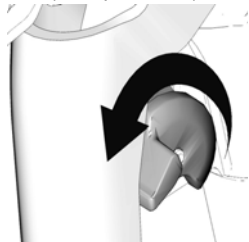
A szórópisztoly ravaszának a biztosítója (2)

FIGYELMEZTETÉS



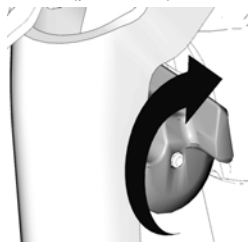
A sérülések megakadályozása érdekében, ha a pisztoly nincs használatban mindig zárja le a szórópisztoly ravaszának a biztosítóját (2) ha az eszközt kikapcsolja vagy felügyelet nélkül hagyja.

bezárt ravasz
(nem permetez)



ti10166a

kioldott ravasz
(permetez)



ti10167a

Összeszerelés

FIGYELMEZTETÉS

Ellenőrizze, hogy a festékszóró ki van kapcsolva és nincs bedugva az áramforrásba. A feltöltéssel és festékszórással kapcsolatos tudnivalókat a festékszóró kézikönyvében találja.

A pisztoly rákapcsolása a festékszóróra

1. Csatlakoztassa a tömlőt a festékszóró folyadék kimenő csatlakozójához.
2. A tömlő másik végét a forgógyűrűhöz csatlakoztassa (8). Két kulcs segítségével (egyik a forgógyűrűn (8), a másik a tömlőn), szorosan rögzítse a csatlakozásokat.
3. A feltöltéssel kapcsolatban olvassa el a felhasználói kézikönyvet.

A szórófej (26) és a védőburkolat (25) felszerelése a pisztolyra

FIGYELMEZTETÉS



1. Ha a készüléket nem régen használta, **nyomásmentesítsen**, majd zárja be a ravaszt (2).
2. Ceruza vagy hasonló eszköz segítségével helyezze a tömitést (24) a védőburkolat hátuljára (25).
3. Helyezze rá a védőburkolatot (25) a pisztoly (1) végére.
4. Tegye a szórófejet (26) a védőburkolatra (25), majd szorítsa meg a csavart.

Működtetés

Szórás

1. Oldja ki a ravaszt (2).
2. Győződjön meg róla, hogy a nyíl alakú szórófej-csap (26) előre mutat (permetez).
3. Tartsa a pisztolyt merőlegesen és körülbelül 304 mm távolságra a felülettől. A pisztoly mozgatása közben húzza meg a ravaszt (13) és kezdje meg a festékszórást.
4. Lassan emelje a pumpa nyomását, amíg egyenletes fedést nem ér el (további információt a felhasználói kézikönyvben talál).

A szórásirány beállítása

FIGYELMEZTETÉS



1. **Nyomásmentesítsen**, majd zárja be a ravaszt (2).
2. Oldja ki a tartócsavart.
3. Állítsa a védőburkolatot (25) vízszintesen a vízszintes szóráshoz.
4. Állítsa a védőburkolatot (25) függőlegesen a függőleges szóráshoz.

(3) vízszintes



ti9535b

(4) függőleges



ti9535b

Eltömődés megszüntetése

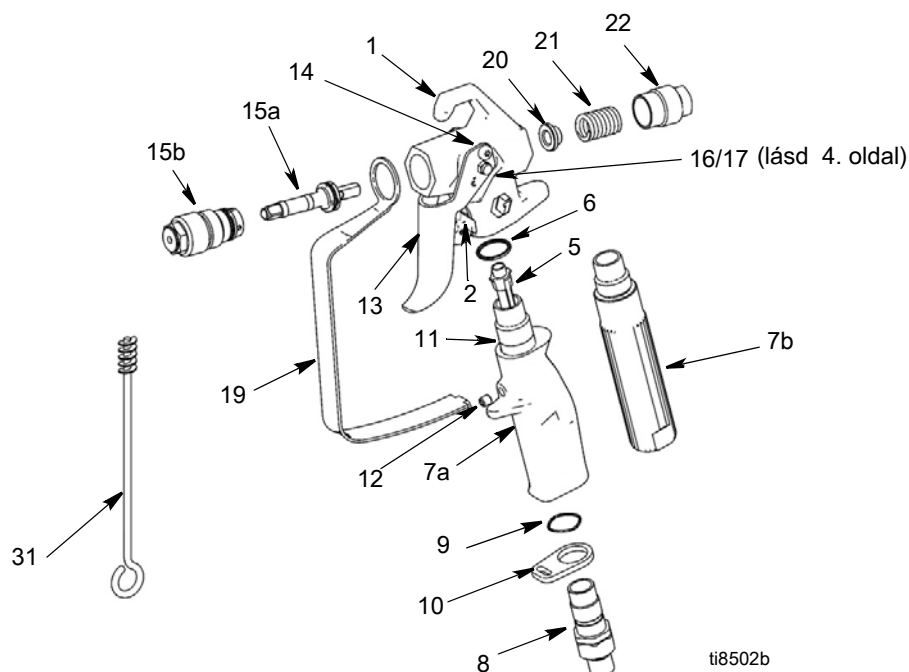
FIGYELMEZTETÉS

1. **Nyomásmentesítsen**, majd zárja be a ravaszt (2).
2. Forgassa el a hegyet (26) 180°-kal, oldja ki a ravaszt (2), majd szórjon egy vödörbe, vagy a földre az eltömődés eltávolításához.
3. Zárja be a ravaszt (2). Forgassa el a hegyet (26) 180°-kal, vissza a szóró helyzetbe.

Tisztítás

A műszak végén öblítse át a pisztolyt és száraz helyen tárolja. Ne hagyja a pisztolyt vagy részeit vízben vagy oldószerben.

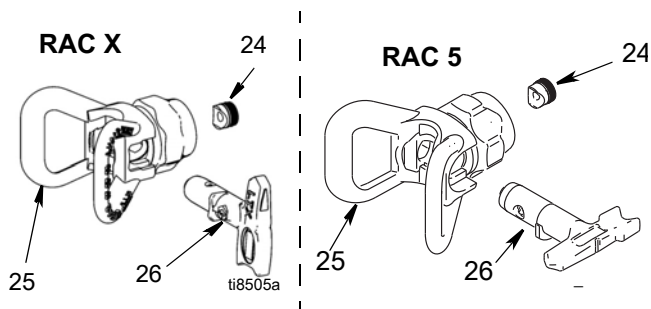
Alkatrészek



ti8502b

Ref No.	Part. No.	Description	Qty	Ref No.	Part. No.	Description	Qty
1	288812	HOUSING, assy., Contractor	1	15J768	TRIGGER, Contractor Gun, 4-finger (not shown)	1	
	289914	HOUSING, assy., FTX	1	15J769	TRIGGER, FTX Gun, 4-finger (not shown)	1	
5	287032	FILTER, 60 mesh	1	14	117602	SCREW, shoulder, pan hd	2
	287033	FILTER, 100 mesh	1	15	288488	KIT, needle, repair	1
	287034	FILTER, 60 and 100 mesh combo	1	15a	NEEDLE, assembly	1	
6	120777	PACKING, o-ring	1	15b	DIFFUSER, assembly	1	
7		HANDLE	1	16	15J696	PIN, trigger (4. oldal)	1
7a	15K282	Contractor Gun	1	17	105334	NUT, lock, hex (4. oldal)	1
7b	15J735	FTX Gun	1	19	15J464	GUARD, trigger	1
	15J736	FTX-A Gun (not shown)	1	20	15J528	GUIDE, spring	1
8	288811	SWIVEL, assy, gun	1	21	121093	SPRING, compression	1
9	120733	O-RING, urethane, clear	1	22	15B549	NUT, end	1
10	15J706	RETAINER, guard, trigger	1	31	119799	BRUSH, cleaning	1
11	15J698	TUBE, handle, Contractor Gun	1				
12	120834	SCREW, set, Contractor Gun	1				
13	15J409	TRIGGER, Contractor/FTX Gun, 2-finger	1				

Hegyz és védőburkolat



Ref No.	Part. No.	Description	Qty
24	246453	OneSeal™, RAC X (5-pack)	1
	243281	OneSeal™, RAC 5 (5-pack)	1
	17P501	OneSeal™, FFLP (5-pack)	1
25	246215	GUARD, RAC X	1
	243161	GUARD, RAC 5	1
26	LTX515	TIP, spray 515, RAC X	1
	LTX517	TIP, spray 517, RAC X	1
	286515	TIP, spray 515, RAC 5	1
	286517	TIP, spray 517, RAC 5	1
	PAA517	TIP, spray 517, RAC X Europe	1
	PAA515	TIP, spray 515, RAC X Europe	1
	262517	TIP, spray 517, RAC 5 Europe	1
	LP515	TIP, spray, LP 515, RAC X	1
	LP517	TIP, spray, LP 517, RAC X	1

Karbantartás



FIGYELMEZTETÉS

Bármilyen pisztolykarbantartási művelet előtt olvassa el a használati utasítás címlapján található figyelmeztetéseket és végezze el a **nyomásmentesítést**.

Szűrő (5) tisztítása / cseréje



1. **Nyomásmentesítsen.** Rögzítse a ravaszt (2)

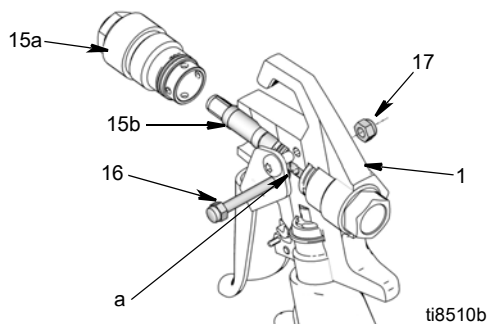
2. Távolítsa el a folyadéktömlőt a csatlakozójáról (8).
3. Távolítsa el a ravaszvédőt (19) a tartójáról (10).
4. Csavarja le a nyelet (7) a pisztolyról (1).
5. Távolítsa el a szűrőt (5) a nyél tetején keresztül (7).
6. Tisztítsa meg a szűrőt (5). Puha kefével távolítsa el a szennyeződést.
7. Helyezzen tiszta szűrőt (5) a nyélbe (7).
8. Tegye vissza a nyelet (7) a pisztolyra (1), és rögzítse erősen.
9. Helyezze vissza a ravaszvédőt (19) a tartójára (10).

Javítás

A szükséges szerszámok:

- 8-hüvelykes állítható kulcs
- 1/4 hüvelykes csavarhúzó

Festéktű cseréje



FIGYELMEZTETÉS



1. **Nyomásmentesítsen**, majd zárja be a ravaszt (2).
2. Távolítsa el a szórófejet (26) és a védőburkolatot (25) a pisztolyról (1).
3. Távolítsa el a folyadéktömlőt a csatlakozójáról (8).
4. Távolítsa el az anyát (17) és and (16).
5. Csavarja le a porlasztót (15a) a pisztoly elejéről (1).
6. Távolítsa el a tűt (15b) a készülék eleje felé (1).
7. Puha kefével tisztítsa meg a pisztoly belső járatait.
8. Az új tű tömítőgyűrűit nem szilikonos kenőanyaggal kenje meg.
9. Vezessen be egy új tűt (15b) a pisztoly eleje felől (1), ügyeljen arra, hogy a tű lapos oldalai (a) a pisztoly oldala felé essenek.
10. Helyezze be a porlasztót (15a). Az anya megfelelő nyomatéka: 35 - 43 Nm.
11. Tegye vissza a szeget (16) és az anyát (17).

Lefordított kézikönyvek

Spanyol – 312098	Észt – 312277
Francia – 312099	Lett – 312278
Holland – 312265	Litván – 312279
Német – 312266	Lengyel – 312280
Olasz – 312267	Magyar – 312281
Török – 312268	Cseh – 312282
Görög – 312269	Szlovák – 312283
Horvát – 312270	Szlovén – 312284
Portugál – 312271	Román – 312285
Dán – 312272	Bulgár – 312286
Finn - 312273	Kínai - 312287
Svéd - 312274	Japán - 312288
Norvég - 312275	Koreai - 312289
Orosz - 312276	

Lefordított kézikönyvek a forgalmazótól, vagy www.graco.com oldalon rendelhetőek meg.

Műszaki adatok

Maximális üzemi nyomás	248 bar, 24,8 MPa	
A folyadék-nyílás mérete	3,18 mm	
Tömeg (hegygel és védőburkolattal)	630 g	
Bemenő csatlakozók	1/4-es, npsm típusú forgógyűrű	
Maximális hőmérséklet	49 °C	
Folyadékkal érintkező alkatrészek	Rozsdamentes acél, poliuretán, nylon, alumínium, volfrám-karbid, oldószerálló elasztomer, réz	
Tömeg		
Pisztoly	Fúvóka és fúvókavédő nélkül	Fúvókával és fúvókavédővel
Contractor	21,2 oz (601 g)	23,8 oz (675 g)
Contractor PC - A	17,4 oz (493 g)	20,0 oz (567 g)
Contractor PC - B	18,8 oz (533 g)	21,4 oz (607 g)
Contractor PC Compact	16,1 oz (456 g)	18,7 oz (530 g)
Zajsztint*		
Hangerő	87 dBa	
Hangnyomás	78 dBa	
*1m-es távolságból mérve, vízbázisú, 1,36-os sűrűségű festék 517-es szórófejjel 207 bar-os (20,7 MPa) nyomással szórva (ISO 3744-nek megfelelően)		

For complete warranty information contact your local Graco distributor, call Graco customer service:
1-800-690-2894 or visit our website: www.graco.com.

All written and visual data contained in this document reflects the latest product information available at the time of publication.

Graco reserves the right to make changes at any time without notice.

A szabadalmi információ www.graco.com/patents

Az eredeti utasítások fordítása. This manual contains Hungarian. MM 311861

Graco Headquarters: Minneapolis

International Offices: Belgium, China, Japan, Korea

GRACO INC. AND SUBSIDIARIES • P.O. BOX 1441 • MINNEAPOLIS MN 55440-1441 • USA
Copyright 2007, Graco Inc. All Graco manufacturing locations are registered to ISO 9001.

www.graco.com
Revised M, August 2020