

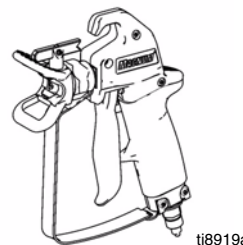
Pistolas de pulverización SG10

Modelo: 255107

Presión máxima de operación: 3600 psi (248 bar, 24,8 MPa)



311978B



ti8919a



INSTRUCCIONES DE SEGURIDAD IMPORTANTES.

Consulte el manual de su pulverizador para obtener instrucciones sobre el proceso de descompresión, cebado y pulverización. Guarde dichas instrucciones.

- Para la aplicación de pinturas y revestimientos con fines arquitectónicos -

A continuación se ofrecen advertencias relacionadas con la seguridad de la puesta en marcha, utilización, conexión a tierra, mantenimiento y reparación de este equipo. El símbolo acompañado de una exclamación le indica que se trata de una advertencia y el símbolo de peligro se refiere a un riesgo específico. Consulte estas Advertencias. Siempre que sea pertinente, en este manual encontrará advertencias específicas del producto.



ADVERTENCIAS



PELIGRO DE INYECCIÓN A TRAVÉS DE LA PIEL

El fluido a alta presión procedente de la pistola, fugas de la manguera o componentes rotos penetrarán en la piel. La inyección del líquido puede tener la apariencia de un simple corte, pero se trata de una herida grave que puede conducir a la amputación. **Consiga inmediatamente tratamiento quirúrgico.**

- No apunte nunca la pistola hacia alguien o alguna parte del cuerpo.
- No coloque la mano sobre la boquilla de pulverización.
- No intente bloquear ni desviar posibles fugas con la mano, el cuerpo, los guantes o con un trapo.
- No pulverice sin el portaboquillas y el seguro del gatillo.
- Enganche el seguro del gatillo cuando no esté pulverizando.
- Siga el **Procedimiento de descompresión** de este manual, cuando deje de pulverizar y antes de limpiar, revisar o reparar el equipo.



PELIGRO DE INCENDIOS Y EXPLOSIONES

Los vapores inflamables, como los vapores de disolvente o de pintura, en la **zona de trabajo** pueden incendiarse o explotar. Para evitar un incendio o explosión:

- Utilice el equipo únicamente en áreas bien ventiladas.
- Elimine toda fuente de ignición, tales como las luces piloto, los cigarrillos, lámparas eléctricas portátiles y las cubiertas de plástico (arcos estáticos potenciales).
- Mantenga limpia la zona de trabajo, sin disolventes, trapos o gasolina.
- No enchufe ni desenchufe cables de alimentación ni apague ni encienda las luces en el área de pulverización.
- Conecte a tierra todo el equipo de la zona de trabajo. Vea instrucciones de **Conexión a tierra**.
- Utilice únicamente mangueras conectadas a tierra.
- Sujete firmemente la pistola contra el lateral de una lata conectada a tierra mientras dispara la pistola hacia el interior de la misma.
- Si se aprecia la formación de electricidad estática durante el uso de este equipo, **deje de trabajar inmediatamente**. No utilice el sistema hasta haber identificado y corregido el problema.
- Guarde un extintor de incendios que funcione correctamente en la zona de trabajo.



PELIGROS DEBIDOS A LA UTILIZACIÓN INCORRECTA DEL EQUIPO

El uso incorrecto puede causar la muerte o heridas graves.

- No utilice el equipo si está cansado o bajo los efectos de medicamentos o del alcohol.
- No exceda la presión máxima de trabajo o la temperatura del componente con menor valor nominal del sistema. Consulte la sección **Características técnicas** de todos los manuales del equipo.
- Utilice fluidos y disolventes que sean compatibles con las piezas húmedas del equipo. Consulte las **Características técnicas** de todos los manuales del equipo. Lea las advertencias de los fabricantes de los fluidos y los disolventes. Para obtener información completa sobre su material, pida las hojas de MSDS a su distribuidor o detallista.
- Revise el equipo a diario. Repare o cambie inmediatamente las piezas desgastadas o dañadas únicamente con piezas de repuesto originales del fabricante.
- No altere ni modifique el equipo.
- Utilice el equipo únicamente para el fin para el que ha sido destinado. Si desea información, póngase en contacto con su distribuidor.
- Desvíe las mangueras de zonas de tráfico intenso, de curvas pronunciadas, de piezas móviles y superficies calientes.
- No retuerza ni doble las mangueras, ni las utilice para arrastrar el equipo.
- Mantenga a los niños y a los animales lejos de la zona de trabajo.
- Respete todas las normas relativas a la seguridad.



PELIGRO DE PIEZAS DE ALUMINIO A PRESIÓN

No utilice 1,1,1 tricloroetano, cloruro de metileno y otros disolventes de hidrocarburos halogenados o productos que contengan dichos disolventes con equipos de aluminio presurizados. Esas sustancias podrían provocar peligrosas reacciones químicas y ruptura del equipo, y causar la muerte, lesiones graves y daños materiales.



EQUIPO DE PROTECCIÓN PERSONAL

Debe utilizar equipo de protección adecuado cuando trabaje, revise o esté en la zona de funcionamiento del equipo, con el fin de protegerse contra la posibilidad de lesionarse gravemente. Este equipo incluye, pero no está limitado a:

- Gafas de protección
- Ropas protectoras y un respirador, tal como recomiendan los fabricantes del fluido y del disolvente
- Guantes
- Protección auditiva



PROVEN QUALITY. LEADING TECHNOLOGY.

Procedimiento de descompresión



ADVERTENCIA



Siga este **Procedimiento de descompresión** siempre que se le indique que libere la presión, deje de pulverizar, inspeccione o revise el equipo o instale o limpie la boquilla de pulverización.

1. Apague la potencia y coloque el dispositivo de control de presión del pulverizador en el ajuste mínimo de presión.
2. Mantenga la pistola contra el lateral de una lata metálica de lavado conectada a tierra. Dispare la pistola hacia el interior del cubo para aliviar la presión.

Si se sospecha que la boquilla de pulverización o la manguera están obstruidas, o que no se ha liberado completamente la presión después de llevar a cabo las operaciones anteriores, afloje **MUY LENTAMENTE** la tuerca de retención del protector de la boquilla o el acoplamiento del extremo de la manguera para liberar la presión gradualmente, y afloje después completamente.

Gatillo de la pistola bloqueado



ADVERTENCIA



Para evitar lesiones cuando no se utiliza la pistola, mantenga siempre bloqueado el gatillo si deja de utilizar la unidad o ésta queda desatendida.

Gatillo bloqueado
(sin pulverizar)

Gatillo desbloqueado
(pulverizar)



Puesta en marcha



ADVERTENCIA

Asegúrese de que el pulverizador está apagado y desenchufado de la fuente de alimentación. Consulte el manual de instrucciones para obtener información sobre el cebado y la pulverización.

Conecte la pistola al pulverizador

1. Conecte la manguera de suministro a la salida de fluido del pulverizador.
2. Conecte el otro extremo de la manguera de suministro al racor de la parte inferior de la pistola. Utilice dos llaves (una en el racor inferior y otra en la manguera) para apretar firmemente todas las conexiones.
3. Consulte el manual de instrucciones del pulverizador para obtener información sobre el cebado.

Instalación de la boquilla (16) y el portaboquillas (15) en la pistola



ADVERTENCIA



1. Si acaba de utilizar el equipo, **libere la presión**. Bloquee el gatillo.
2. Utilice un lápiz u otro objeto similar para introducir el asiento (17) en la parte posterior del portaboquillas (15).
3. Instale el portaboquillas (15) sobre el extremo de la pistola. Apriete la tuerca de retención.
4. Introduzca la boquilla (16) en la ranura del portaboquillas (15).

Funcionamiento

Pulverización

1. Desbloquee el gatillo.
2. Asegúrese de que la punta en forma de flecha (16) está dirigida hacia adelante (spray).
3. Sujete la pistola perpendicularmente y a una distancia de la superficie de unos 304 mm (12 pulgadas). Mueva primero la pistola, y después apriete el gatillo para realizar una pulverización de prueba.
4. Aumente lentamente la presión de la bomba hasta que la cobertura sea uniforme (consulte las instrucciones del manual).

Alineación de la pulverización



ADVERTENCIA



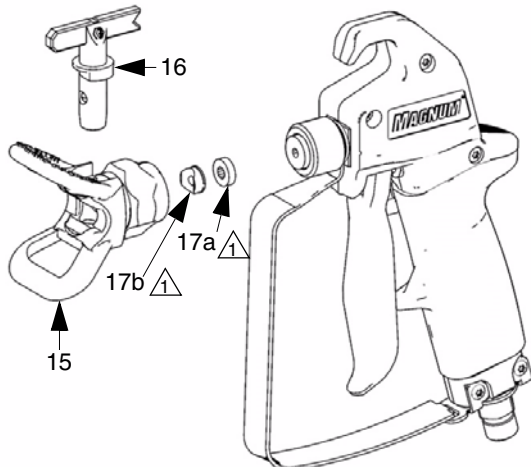
1. **Libere la presión**. Enganche el seguro del gatillo.
2. Afloje la tuerca de retención del portaboquillas.
3. Para conseguir un chorro de pulverización horizontal, alinee el portaboquillas (15) horizontalmente.
4. Para conseguir un chorro de pulverización vertical, alinee el portaboquillas (15) verticalmente.

Eliminación de las obstrucciones



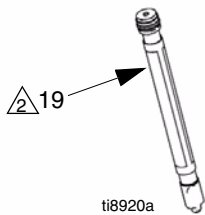
ADVERTENCIA

1. **Libere la presión**. Enganche el seguro del gatillo.
2. Gire la boquilla (16) 180°. Desenganche el gatillo. Dispare la pistola hacia el interior de un cubo o hacia el suelo para despejar la obstrucción.
3. Enganche el seguro del gatillo. Gire la boquilla (16) 180° de vuelta a la posición de pulverización.



1 Reemplace siempre la junta y el asiento (incluyendo la boquilla) cuando reemplace una boquilla desgastada. Vea **Instalación de la boquilla (16) y el portaboquillas (15) en la pistola**, página 2.

2 Limpie el filtro de fluido de la pistola de pulverización con disolvente compatible y un cepillo cada vez que lava el sistema.



Mantenimiento



ADVERTENCIA

Antes de realizar el mantenimiento de la pistola, lea todas las advertencias de la cubierta de este manual y libere la presión.

Limpieza/reemplazo del filtro (19)

1. Libere la presión. Enganche el seguro del gatillo.
2. Desenrosque la manguera del racor giratorio de la pistola.
3. Retire el filtro (19).
4. Limpie el filtro. Utilice un cepillo suave para eliminar el exceso de suciedad.
5. Coloque el filtro limpio en la empuñadura.

Limpieza

PRECAUCIÓN

- **Nunca** sumerja la pistola en disolvente.
- No deje la pistola u otras piezas en agua o disolventes de limpieza.

Lave la pistola después de cada cambio de turno y guárdela en un lugar seco.

Para limpiar la empuñadura, utilice agua y un cepillo. Para manchas resistentes, utilice un trapo mojado en disolvente para eliminar la pintura. No la pistola hasta que el disolvente se haya evaporado. Para conservar la empuñadura en buen estado, no estire sus bordes.

Ref No.	Part. No.	Description	Qty
15	243001	GUARD, RAC IV; 7/8 in. (22 mm) thread	1
16	221515	TIP, spray, 515, FTX; 0.015 in. (0.381 mm) orifice; 10-12 in. (254-304.8 mm) fan (includes 17a and 17b)	1
17	243004	KIT, repair, gasket (includes 17a to 17b)	1
17a		GASKET, tip, black rubber	1
17b		SEAT, cylinder	1
19	244514	FILTER, 2-pack, 60 & 100 mesh	1

For complete warranty information contact your local Graco distributor, call Graco customer service: 1-800-690-2894 or visit our website: www.graco.com.

All written and visual data contained in this document reflects the latest product information available at the time of publication. Graco reserves the right to make changes at any time without notice.

This manual contains Spanish. MM 311977

Graco Headquarters: Minneapolis

International Offices: Belgium, China, Japan, Korea

GRACO INC. P.O. BOX 1441 MINNEAPOLIS, MN 55440-1441

01/2007