

# Насосы Dyna-Star® HP, HF, со степенью сжатия 10:1: крышка для резервуара и прижимная пластина на 120 и 400 фунтов

3A4711D

RU

Крышка для резервуара и прижимная пластина для насосов Dyna-Star со степенью сжатия 10:1, HP, или HF. Только для профессионального использования.

						
<p>Чтобы снизить риск получения серьезной телесной травмы, включая попадание жидкости в глаза или на кожу, а также травм от движущихся частей, <b>ОБЯЗАТЕЛЬНО</b> соблюдайте <b>процедуру сброса давления</b>, приведенную в отдельном руководстве к насосу, перед установкой данных компонентов при замене резервуара.</p>						



## Важные инструкции по технике безопасности

Прочтите все предупреждения и инструкции в настоящем руководстве и в руководстве по эксплуатации насоса Dyna-Star HP, HF или со степенью сжатия 10:1. Сохраните все инструкции.

### Модели крышек для резервуара

Номер модели	Размер очистительного резервуара	Насос Dyna-Star		
		10:1	HP	HF
247443	120 фунтов	247443	Н/Д	Н/Д
247704	400 фунтов	247450	Н/Д	Н/Д
77X514	120 фунтов	Н/Д	77X002	77X015
77X515	400 фунтов	Н/Д	77X003	77X016

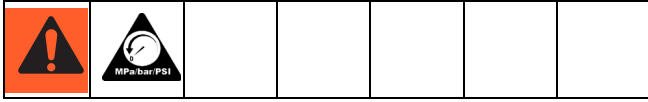
### Модели с прижимной пластиной

Номер модели	Размер очистительного резервуара	Насос Dyna-Star		
		10:1	HP	HF
247701	120 фунтов	247443	Н/Д	77X015, 77X121
247702	400 фунтов	247450	Н/Д	77X016, 77X122
77X511	120 фунтов	Н/Д	77X002, 77X111	Н/Д
77X512	400 фунтов	Н/Д	77X003, 77X112	Н/Д

# Установка прижимной пластины

## Инструкции

**ПРИМЕЧАНИЕ.** Перед установкой прижимной пластины в резервуар набейте конус смазкой.

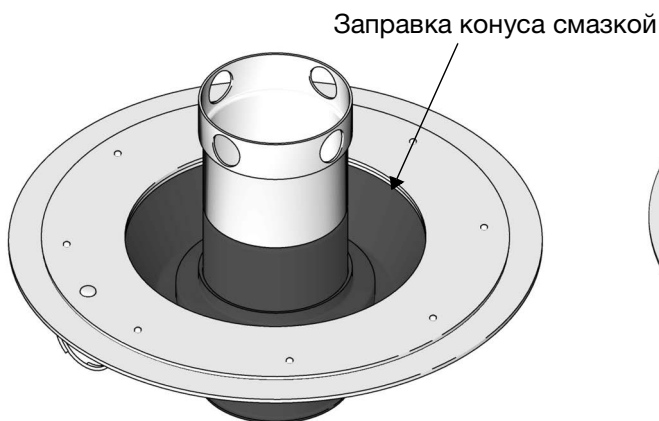


1. Снимите давление, выполнив процедуру сброса давления, приведенную в отдельном руководстве к насосу.
2. Снимите насос.
3. Набейте смазкой конус прижимной пластины (Рис. 1).

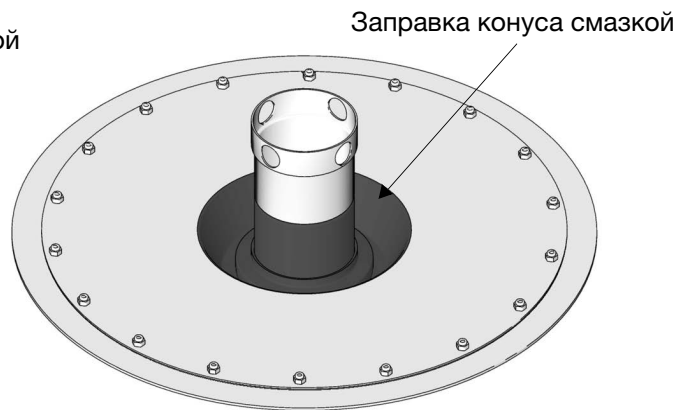
4. Вставьте прижимную пластину конусом вверх в смазку и плотно прижмите ее, чтобы удалить воздух.

**ПРИМЕЧАНИЕ.** Положение, при котором прижимная пластина обращена конусом вверх, см. в разделе «Детали» на стр. 5 и 6.

5. Нажимайте на цилиндр прижимной пластины (6), пока смазка не появится в отверстии насоса, где установлено прокладочное кольцо (11) прижимной пластины. См. раздел «Детали» на стр. 5 и 6.
6. Установите на место насос и крышку резервуара (см. раздел «Установка крышки резервуара», стр. 3).
7. Заправьте насос.



**247701 и 77X511**  
Прижимная пластина резервуара на 120 фунтов



**247702 и 77X512**  
Прижимная пластина резервуара на 400 фунтов

Рис. 1

# Установка крышки резервуара

1. Только для моделей НР и НФ: Снимите с насоса болты (128) и кожух (126).

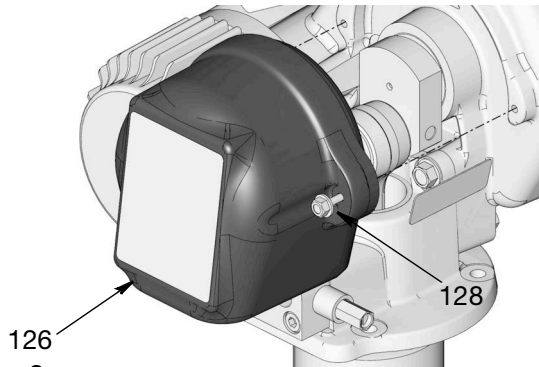
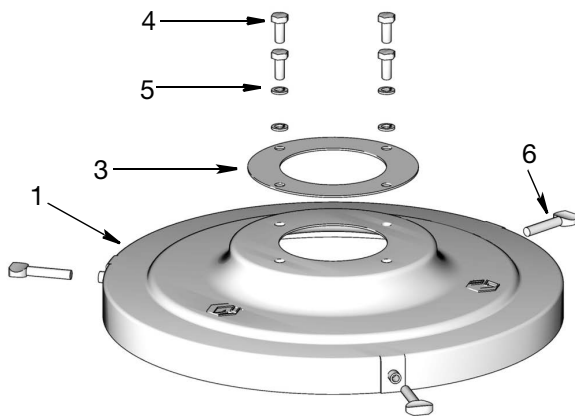


Рис. 2

2. Снимите винты (4) и шайбы (5) с крышки резервуара (1) (Рис. 3). Сохраните эти детали. Они будут использоваться при установке насоса на крышку резервуара при сборке.

## 247703 и 77X514 — модель на 120 фунтов



## 247704 и 77X515 — модели на 400 фунтов

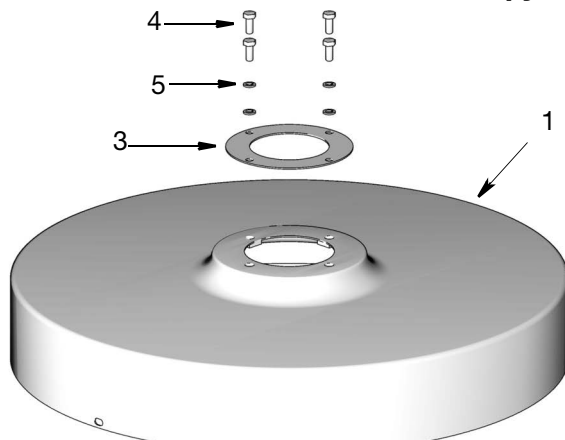


Рис. 3

3. Установите крышку (1) на резервуар (а). Для моделей на 120 фунтов: надежно затяните винты-барашки (6) (Рис. 3).



Рис. 4: Показана крышка для резервуара на 120 фунтов

4. Только для моделей НР и НФ: Снимите и выбросьте защитную крышку (b) с нижней трубы насоса (208) (Рис. 5).

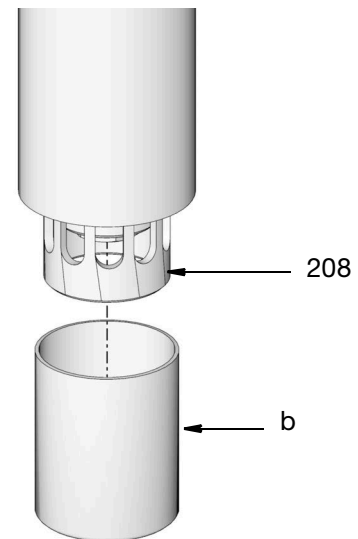


Рис. 5

5. Убедитесь, что прокладка (3) установлена сверху крышки резервуара и прилегает к поверхности (Рис. 3, стр. 3). Вставьте нижнюю трубу насоса через отверстие в прокладке (3) и крышке (1) в резервуар.

6. Совместите отверстия в основании насоса с отверстиями в крышке резервуара (1) (Рис. 6). Надежно прикрепите насос к крышке резервуара с помощью винтов (4) и шайб (5), снятых на шаге 2, стр. 3. Затяните винты (4) с усилием 28 +/- 3 ft-lbs для моделей HP, HF на 120 фунтов.

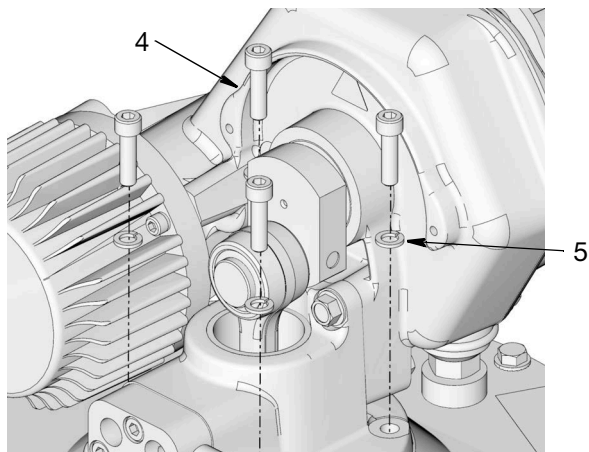


Рис. 6

7. Только для моделей HP и HF: Установите на место кожух (126) с помощью болтов (128) (Рис. 7). Надежно затяните болты гаечным ключом.

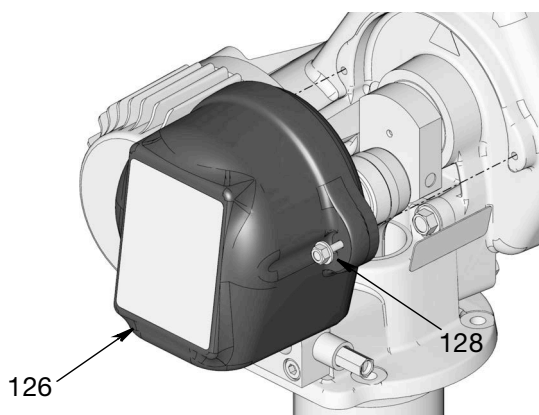
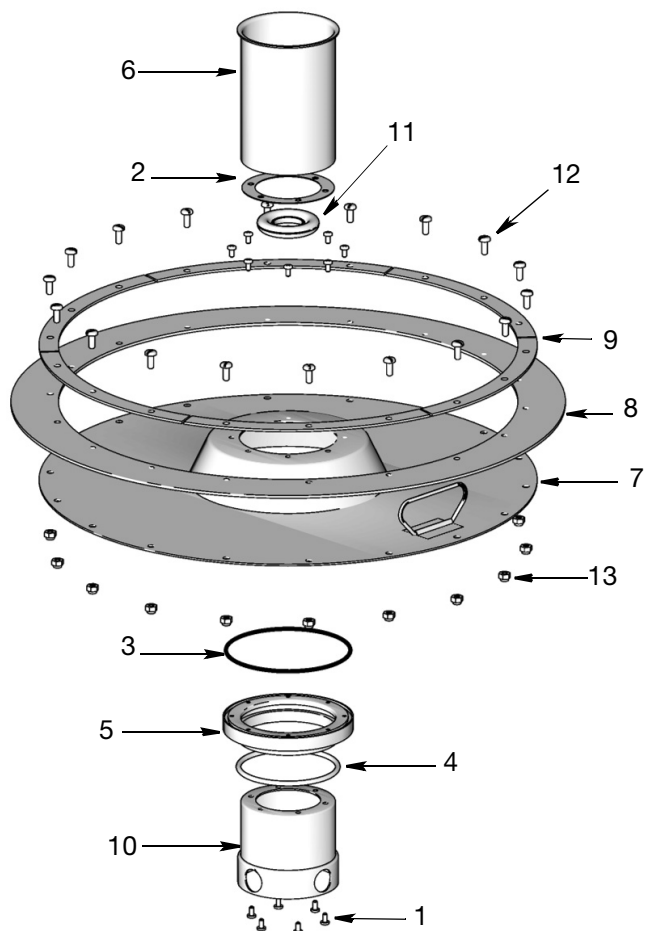


Рис. 7



Арт. № 247702 и 77X512, прижимная пластина для резервуаров на 400 фунтов

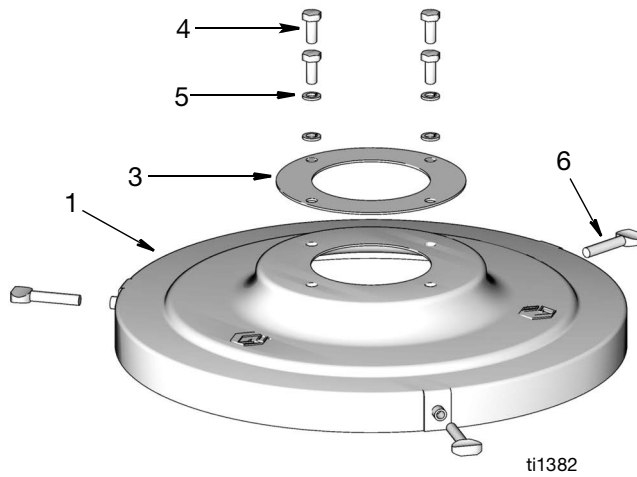


Поз. №	Артикул	Описание	Кол-во
1	103833	ВИНТ крепежный, СВВН	14
2	121327	ПРОКЛАДКА цилиндра	1
3	121328	КОЛЬЦО уплотнительное, 251	1
4	121329	КОЛЬЦО уплотнительное, 345	1
5	15R717	ФЛАНЕЦ, прижимной пластины	1
6	15R719	ЦИЛИНДР, прижимной пластины, верхний	1
7	247709	ПЛАСТИНА, прижимная, верхняя (показана конусом вверх)	1
8	186463	ГРЯЗЕСЪЕМНИК, пластина, нижней	1
9	161288	ФИКСАТОР, ствола	6
10	15R716	ЦИЛИНДР, прижимной пластины, нижний	1
11	186104	КОЛЬЦО ПРОКЛАДОЧНОЕ, прижимной пластины, модель 247702	1
	16V328	КОЛЬЦО ПРОКЛАДОЧНОЕ, прижимной пластины, модель 77X512	1
12	100377	ВИНТ, крепежный, с полукруглой головкой	18
13	102040	ГАЙКА, стопорная, шестигранная	18

**Арт. № 247703 и 77X514**

Крышка для резервуара на 120 фунтов насоса Dyna-Star для смазки

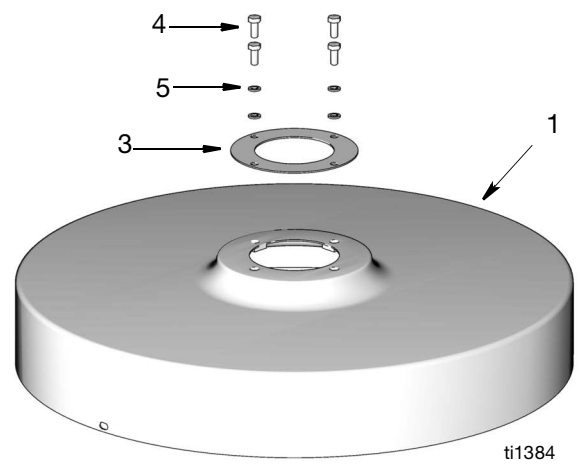
Поз. №	Артикул	Описание	Кол-во
1		КРЫШКА, резервуара	1
3	15M442	ПРОКЛАДКА, насоса	1
4	100057	ВИНТ, с колпачком и шестигранной головкой, модель 247703	4
	102962	ВИНТ, с колпачком, модель 77X514	4
5	100214	ШАЙБА стопорная	4
6	101518	ВИНТ, барашковый	3
7	070148	ПОЛОСА, неопрен, губка, 3-1/2 фута (не показана)	1



**Арт. № 247704 и 77X515**

Крышка для резервуара на 400 фунтов насоса Dyna-Star для смазки

Поз. №	Артикул	Описание	Кол-во
1		КРЫШКА, резервуара	1
3	15M442	ПРОКЛАДКА, насоса	1
4	100057	ВИНТ, с колпачком и шестигранной головкой, модель 247704	4
	102962	ВИНТ, с колпачком, модель 77X515	4
5	100214	ШАЙБА стопорная	4



Срок хранения	Не ограничен при соблюдении графика технического обслуживания и процедур хранения, указанных в руководстве.		
Техническое обслуживание в период хранения	При заполнении консистентной смазкой ее необходимо заменять согласно указанному сроку хранения смазки.		
Срок службы	Срок службы зависит от интенсивности эксплуатации, типа перекачиваемых материалов, способов хранения и технического обслуживания. Минимальный срок службы — 10 лет.		
Сервисное техническое обслуживание в период срока службы	При эксплуатации в соответствии со спецификациями замена каких-либо деталей в течение всего срока службы оборудования не требуется.		
Утилизация по истечении срока службы	Если продукт становится неработоспособным, его необходимо вывести из эксплуатации, а отдельные детали рассортировать по материалам и утилизировать надлежащим образом.		
Четырехзначный код даты компании Graco	Месяц (первый символ)	Год (2 и 3 символ)	Серия (4 символ)
Пример: A21A	A = январь	21 = 2021	A = контрольный номер серии
Пример: L21A	L = Декабрь	21 = 2021	A = контрольный номер серии

## Информация о компании Graco

Самую актуальную информацию о продукции компании Graco, см. на веб-сайте [www.graco.com](http://www.graco.com).

**ДЛЯ РАЗМЕЩЕНИЯ ЗАКАЗА** обратитесь к своему дистрибьютору компании Graco или позвоните по телефону, чтобы узнать координаты ближайшего дистрибьютора.

**Телефон:** 612-623-6928, **номер для бесплатных звонков:** 1-800-533-9655, **Факс:** 612-378-3590

*Все текстовые и графические данные, содержащиеся в этом документе, отражают самую актуальную информацию об изделии, имеющуюся на момент публикации.  
Компания Graco оставляет за собой право в любой момент вносить изменения без предварительного уведомления.  
Сведения о патентах см. на веб-сайте [www.graco.com/patents](http://www.graco.com/patents).*

Перевод оригинальных инструкций. This manual contains Russian. MM 312738

**Головной офис компании Graco:** Миннеаполис, США  
**Международные представительства:** Бельгия, Китай, Япония, Корея

**GRACO INC. И ДОЧЕРНИЕ ПРЕДПРИЯТИЯ • P.O. BOX 1441 • MINNEAPOLIS MN 55440-1441 • USA (США)**

**Авторские права Graco Inc., 2007 г. Все производственные объекты компании Graco сертифицированы согласно стандарту ISO 9001.**

[www.graco.com](http://www.graco.com)  
July, 2022