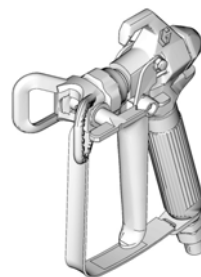


Pistolas de pulverização SG2, SG3



Modelos: 243011, 243012, 246506, 243238, 243382, 243382, 289843, 257359, 16W431, 16X214, 17J910, 25R553, CAN011, CAN012

312839L
PT



ti11562a



INSTRUÇÕES DE SEGURANÇA IMPORTANTES.

Consulte o manual de instruções do pulverizador para obter instruções de descompressão, escorvamento e pulverização. Guarde estas instruções.

Pressão máxima de trabalho: 3600 psi (248 bar, 24,8 MPa)

- Para aplicação à pistola em pinturas e demãos arquitectónicas -

Seguem-se advertências relativamente à instalação, utilização, ligação à terra, manutenção e reparação deste equipamento com segurança. O ponto de exclamação alerta para uma advertência geral e os símbolos de perigo referem-se aos riscos específicos dos procedimentos. Consulte estas advertências. Existem também advertências específicas de produtos, que podem ser encontradas ao longo deste manual, onde aplicável.



ADVERTÊNCIAS



PERIGO DE INJEÇÃO ATRAVÉS DA PELE

O produto a alta pressão proveniente da pistola, fugas nos tubos flexíveis ou componentes danificados poderá provocar lesões na pele. As lesões podem ter o aspecto de um simples corte, porém, constituem ferimentos graves capazes de conduzir à amputação.

Obtenha tratamento médico imediatamente.

- Não aponte a pistola a ninguém nem a nenhuma parte do corpo.
- Não coloque as mãos sobre o bico.
- Não tente interromper ou desviar fugas com a mão, o corpo, uma luva ou um pano.
- Não comece a pintar sem que o protector do bico e o dispositivo de segurança do gatilho estejam instalados.
- Engate o fecho do gatilho quando não estiver a pintar.
- Siga o **Procedimento de descompressão** descrito neste manual quando parar de pintar e antes de dar início aos procedimentos de limpeza, verificação ou manutenção.



PERIGO DE INCÊNDIO E EXPLOÇÃO

Os vapores inflamáveis na **área de trabalho**, tais como os provenientes de solventes e tintas, podem inflamar-se ou explodir. Para ajudar a evitar incêndio e explosão:

- Utilize o equipamento apenas em áreas bem ventiladas.
- Elimine todas as fontes de ignição como, por exemplo, luzes piloto, cigarros, luzes eléctricas portáteis e plásticos de protecção (potencial arco estático).
- Mantenha a área de trabalho sem detritos, incluindo solvente, panos e gasolina.
- Não ligue nem desligue cabos de alimentação ou interruptores na presença de vapores inflamáveis.
- Ligue à terra todo o equipamento na área de trabalho. Consulte as **instruções de ligação à terra**.
- Utilize apenas tubos flexíveis com ligação à terra.
- Segure a pistola firmemente apoiando-a na parede do balde em contacto com a terra, quando estiver a descarregar para dentro do mesmo.
- Se ocorrerem faíscas de estática ou se sentir um choque eléctrico, **interrompa a utilização imediatamente**. Não utilize o equipamento até identificar e eliminar o problema.
- Tenha sempre um extintor operacional na área de trabalho.



PERIGO DE MÁ UTILIZAÇÃO DO EQUIPAMENTO

A utilização incorrecta do equipamento poderá resultar em ferimentos graves ou morte.

- Não utilize a unidade se estiver cansado ou sob a influência de drogas ou de álcool.
- Não exceda a pressão máxima de trabalho ou o nível de temperatura do componente do sistema com a classificação mais baixa. Consulte os **Dados técnicos** em todos os manuais do equipamento.
- Utilize produtos e solventes compatíveis com as peças do equipamento em contacto com o produto. Consulte os **Dados técnicos** em todos os manuais do equipamento. Leia as advertências dos fabricantes do produto e do solvente. Para obter informações completas relativas ao material que utiliza, solicite as fichas de dados de segurança do material ao distribuidor ou ao revendedor.
- Verifique diariamente o equipamento. As peças danificadas ou com desgaste devem ser imediatamente reparadas ou substituídas por peças Graco genuínas.
- Não altere nem modifique este equipamento.
- Utilize o equipamento apenas para o fim a que se destina. Solicite informações ao seu distribuidor.
- Afaste os tubos flexíveis e cabos de áreas com movimento, pontas afiadas, peças em movimento e superfícies quentes.
- Não dê nós nem dobre os tubos flexíveis, nem os utilize para puxar o equipamento.
- Mantenha crianças e animais afastados da área de trabalho.
- Cumpra todas as normas de segurança aplicáveis.



PERIGO DE PEÇAS DE ALUMÍNIO PRESSURIZADO

Não utilize 1,1,1-tricloroetano, cloreto de metileno, outros solventes de hidrocarboneto halogenado ou produtos que contenham os solventes referidos em equipamento de alumínio pressurizado. A utilização dos produtos referidos pode provocar reacções químicas violentas, avaria do equipamento e resultar em morte, lesões graves e danos materiais.



EQUIPAMENTO DE PROTECÇÃO PESSOAL

Deve utilizar equipamento de protecção adequado ao operar, reparar ou na área de operação do equipamento para auxiliar a protegê-lo de lesão séria. Este equipamento inclui, mas não é limitado a:

- protecção para os olhos;
- vestuário protector e máscara, como recomendado pelo fabricante do produto e solvente;
- luvas;
- protecção para os ouvidos.



Procedimento de descompressão



ADVERTÊNCIA



Siga este **Procedimento de descompressão** sempre que lhe seja indicado para aliviar a pressão, parar de aplicar o produto, fazer a inspeção ou manutenção do equipamento e instalar ou limpar o bico.

1. Desligue a energia e coloque o regulador da pressão do equipamento no nível mais baixo.
2. Encoste a pistola a um balde de lavagem. Accione a pistola para um balde para efectuar a descompressão.

Se pensar que o bico ou o tubo flexível de pulverização estão entupidos ou que a pressão não foi totalmente aliviada depois de seguir os passos acima, solte a porca retentora da protecção do bico ou a união da extremidade do tubo **MUITO LENTAMENTE** para aliviar a pressão gradualmente, e só depois solte totalmente. Limpe a obstrução no bico ou no tubo flexível.

Fecho do gatilho da pistola

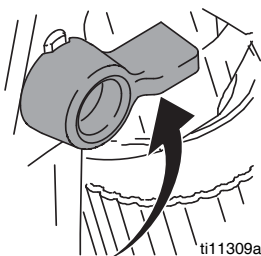


ADVERTÊNCIA

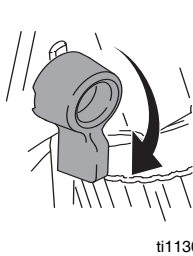


Para evitar ferimentos quando a pistola não está a ser utilizada, bloqueie o fecho do gatilho sempre que a unidade estiver prestes a ser desligada ou se não ficar ninguém junto da mesma.

Gatilho bloqueado
(sem pintura)



Gatilho desbloqueado
(pintura)



Instalação



ADVERTÊNCIA

Assegure-se de que o pulverizador esteja desligado e o fio tenha sido retirado da fonte de energia. Consulte o manual de instruções do pulverizador para obter instruções de escorvamento e pulverização.

Ligação da pistola ao equipamento

1. Ligue o tubo flexível de alimentação à saída de produto do equipamento.
2. Ligue a outra extremidade do tubo flexível de alimentação ao tomel da pistola (5). Utilize duas chaves fixas (uma no tomel (5) e a outra no tubo) para apertar bem todas as ligações.
3. Consulte o manual de instruções do equipamento para obter instruções relativas ao escorvamento.

Instalação do bico (26) e do protector (25) na pistola



ADVERTÊNCIA



1. Se o equipamento tiver sido utilizado recentemente, **efectue a descompressão**. Aplique o fecho do gatilho.
2. Usando um lápis ou um objecto semelhante, insira o vedante (24) na parte de trás do protector (25).
3. Instale o protector (25) sobre a extremidade da pistola (1).
4. Instale o bico (26) no respectivo protector (25). Aperte a porca de retenção.

Funcionamento

Pintar

1. Desbloqueie o fecho do gatilho.
2. Certifique-se de que o bico em forma de seta (26) está virado para a frente (pintura).
3. Segure a pistola na perpendicular e aproximadamente a 12 polegadas (30 cm) da superfície. Mova a pistola primeiro e depois prima o gatilho (3) para pulverizar como teste.
4. Aumente a pressão da pistola lentamente até que a cobertura fique uniforme e sem irregularidades (consulte o manual de instruções do equipamento para obter informações adicionais).

Alinhamento da pintura



ADVERTÊNCIA



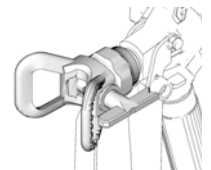
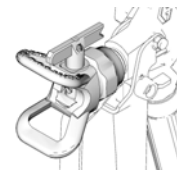
1. **Elimine a pressão**. Aplique o fecho do gatilho.

2. Desaperte a porca de retenção do protector.

(3) Horizontal

(4) Vertical

3. Alinhe o protector (25) na horizontal para aplicar um leque horizontal.



4. Alinhe o protector (25) na vertical para aplicar um leque vertical.

Desobstruções



ADVERTÊNCIA

1. **Elimine a pressão**. Aplique o fecho do gatilho.
2. Gire a ponta (26) 180°. Desbloqueie o fecho do gatilho. Accione a pistola para o balde ou para o chão, para remover a obstrução.
3. Aplique o fecho do gatilho. Gire a ponta (26) 180° para retornar para a posição de pulverização.

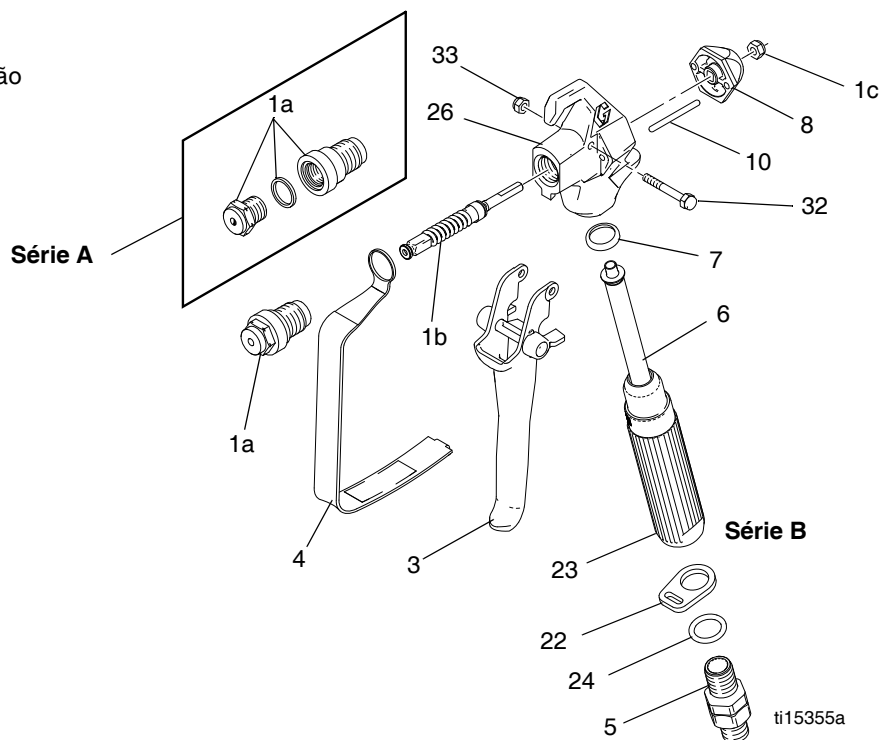
Limpeza

Lave a pistola após cada turno de trabalho e guarde-a num local seco. Não deixe a pistola ou quaisquer peças na água ou solventes de limpeza.

Peças

*Kit 288817 para reparação das pistolas série A e B.

1a substitui estes três componentes da série A.

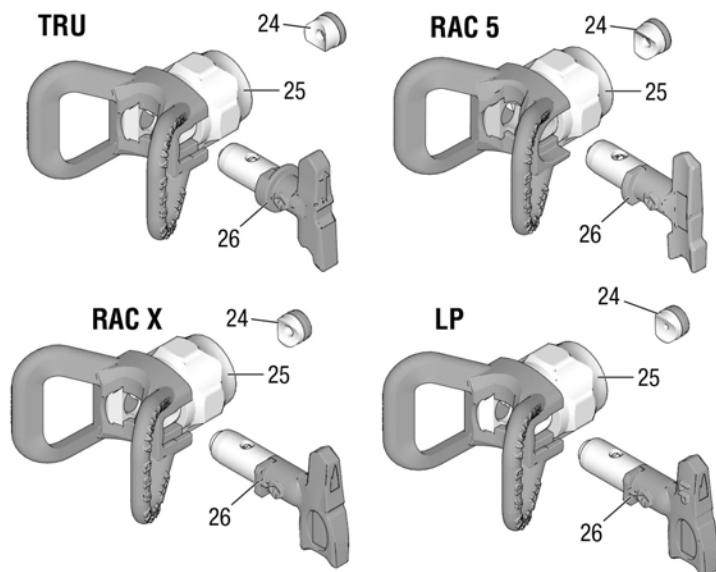


Ref. ^a	Peça	Descrição	Qtd.
1	288817	KIT, reparação, pistola (inclui 1a, 1b, 1c)	1
1a		SEDE, válvula	1
1b		AGULHA, pistola	1
1c	131477	CONTRAPORCA	1
3	243639	GATILHO, kit de reparação inclui 10, 32, 33	1
4	195495	PROTECTOR, gatilho	1
5	238817	KIT, tornel	1
6 ✓	195384	ADAPTADOR, entrada da pistola (SG2)	1
7 ✓	288749	FILTRO, pistola	1
8 ✓	CASN085	FILTRO, pistola	1
10	179733	VEDANTE, de deslize	1
	195395	TAMPA, extremidade	1
	115484	PINO, accionador	2

Ref. ^a	Peça	Descrição	Qtd.
22	113409	PROTECTOR, retentor	1
23	195393	PUNHO, pistola (SG2)	1
	195788	PUNHO, pistola (SG3, SG3-E)	1
	195920	PUNHO, pistola (SG3-A)	1
24	115485	O-RING	1
26	195389	COMPARTIMENTO, produto	1
32	177538	PERNO, gatilho	1
33	131476	CONTRAPORCA, hexagonal	1

▲ *Encontram-se disponíveis gratuitamente etiquetas, rótulos e cartões de advertência sobressalentes.*

✓ *Mantenha estas peças sobressalentes à mão para minimizar o tempo de paragem*



Ref. Peça	Descrição	Qtd.
24	243004 Selo Único TRU	1
	CAN004 Selo Único TRU	1
	243281 OneSeal™, RAC 5 (embalagem com 5)	1
	246453 OneSeal™, RAC X (embalagem com 5)	1
	17P501 KIT, junta, FFLP, LP (embalagem com 5)	1
25	237859 PROTECTOR, TRU	1
	CAN001 PROTECTOR, TRU	1
	243161 PROTECTOR, RAC 5	1
	246215 PROTECTOR, RAC X / LP	2
26	TRU515 PONTA, pulverizador 515, TRU	1
	CAN515 PONTA, pulverizador 515, TRU	1
	286515 PONTA, pulverizador 515, RAC 5	1
	LTX515 PONTA, pulverizador 515, RAC X	1
	TRU517 PONTA, pulverizador 517, TRU	1
	CAN517 PONTA, pulverizador 517, TRU	1
	262515 PONTA, pulverizador 515, RAC 5	1
	LP519 PONTA, pulverizador 519, LP	1

ti37675b

Manutenção



ADVERTÊNCIA

Antes de efectuar qualquer serviço de manutenção na pistola, leia todas as advertências que constam da capa deste manual e **efectue a descompressão**.

Limpeza/substituição do filtro (6)



1. **Elimine a pressão.** Aplique o fecho do gatilho

2. Desligue o tubo flexível de produto da pistola no tornel (5).

- Desencaixe o protector do gatilho (4) do retentor do protector (22).
- Desaperte o punho (23) da pistola (1).
- Remova o filtro (6) pelo topo do punho (23).
- Limpe o filtro (6). Use uma escova macia para soltar e remover o excesso de detritos.
- Insira o filtro limpo (6) no punho (23).
- Volte a colocar o punho (23) na pistola (1). Aperte firmemente.
- Volte a colocar o protector do gatilho (4) no retentor do protector (22).

Manuais traduzidos

Francês - 312831	Estónio - 312845
Espanhol - 312832	Letão - 312846
Holandês - 312833	Lituânio - 312847
Alemão - 312834	Polaco - 312848
Italiano - 312835	Húngaro - 312849
Turco - 312836	Checo - 312850
Grego - 312837	Eslovaco - 312851
Croata - 312838	Esloveno - 312852
Português - 312839	Romeno - 312853
Dinamarquês - 312840	Búlgaro - 312854
Finlandês - 312841	Chinês - 312855
Sueco - 312842	Japonês - 312856
Norueguês - 312843	Coreano - 312857
Russo - 312844	

Os manuais traduzidos podem ser solicitados num distribuidor ou em www.graco.com.

Ficha Técnica

Pressão máxima de trabalho	3600 psi (248 bar, 24,8 MPa)
Tamanho do orifício do produto	3,18 mm (0,125 pol.)
Peso (com bico e protector)	630 g (22 onças)
Entrada	
Temperatura máxima do material	49 C (120 F)
Peças em contacto com o produto	Aço inoxidável, poliuretano, nylon, alumínio, carboneto de tungsténio, latão
*Nível de ruído: Potência sonora	87 dBa
Pressão do som	78 dBa
* Calculado a 1 m (3,1 pés) durante a pintura com tinta à base de água – gravidade específica 1,36 através de um bico 517 a 3000 psi (207 bar, 20,7 MPa) em conformidade com a ISO 3744	

Para obter informações completas relativas à garantia, contacte o seu distribuidor local da Graco. Ligue para o serviço de atendimento ao cliente da Graco: 1-800-690-2894 ou visite o nosso site: www.graco.com.

Todas as informações apresentadas no texto e nas imagens contidas neste documento correspondem às informações acerca do produto mais recentes disponíveis no momento da publicação. A Graco reserva-se o direito de efectuar alterações a qualquer momento sem aviso prévio.

Para obter informações sobre patentes, consulte www.graco.com/patents.

Tradução das instruções originais. This manual contains Portuguese. MM 312830

Sede da Graco: Minneapolis

Escritórios Internacionais: Bélgica, China, Japão, Coreia

GRACO INC. AND SUBSIDIARIES • P.O. BOX 1441 • MINNEAPOLIS MN 55440-1441 • USA

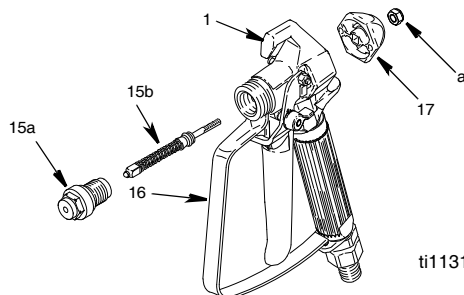
Copyright 2008, Graco Inc. All Graco manufacturing locations are registered to ISO 9001.

www.graco.com

Revisto em L, Fevereiro 2020

Reparação

Substituição da agulha



ti11311b



ADVERTÊNCIA

- Elimine a pressão.** Aplique o fecho do gatilho.
- Remova o bico (26) e o protector (25) da pistola (1).
- Desligue o tubo flexível de produto da pistola no tornel (5).
- Aperte o gatilho enquanto desaperta o difusor.
- Retire a contraporca e a tampa da extremidade.
- Bata de leve para fazer sair a agulha.
- Use uma escova macia para limpar as passagens internas da pistola.
- Lubrifique os O-rings da nova agulha, utilizando uma massa lubrificante sem silicone.
- Insira a nova agulha (15b) pela parte da frente da pistola.
- Instale, folgadoamente, a tampa da extremidade e a contraporca.
- No compartimento da agulha (15a), aplique vedante roscado de força média (azul) às roscas.
- Aperte o gatilho enquanto instala o compartimento da agulha. Aplique um torque de 35-43 N•m).
- Segure a pistola com o injector virado para cima.
- Aplique o fecho do gatilho.
- Rode a contraporca (a) no sentido dos ponteiros do relógio até ver e sentir o gatilho (3) a subir ligeiramente.
- Rode a contraporca (a) 3/4 de volta no sentido contrário ao dos ponteiros do relógio.
NOTA: se a agulha estiver correctamente ajustada, o gatilho movimentar-se-á folgadoamente.
- Desligue o tubo flexível de produto. Instale o bico (26) e o respectivo protector (25).
- Escorva a bomba. Consulte o manual de instruções do pulverizador.
- Accione a pistola para um balde até sair produto.
- Solte o gatilho (3). A circulação do produto deve ser imediatamente interrompida.
- Aplique o fecho do gatilho.
- Aponte a pistola para dentro do balde. Accione a pistola. Não deve sair produto.
- Se a pistola não passar no teste, execute as etapas 19 e/ou 21, elimine a pressão e desligue o tubo flexível. Ajuste novamente a agulha. Repita os testes.