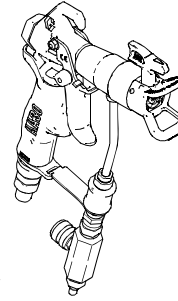


AA30 air-assisted spuitpistool

Modellen: 257096, RAC-tip; 257380, platte tip

Maximum werkdruk: 3600 psi (248 bar, 24,8 MPa)

Maximum luchtwerkdruk: 100 psi (7 bar, 0,7 MPa)



Belangrijke veiligheidsinstructies

Zie de instructiehandleiding van uw spuitapparaat voor drukontlasting en spuitinstructies. Bewaar deze instructies.

ti12849a

313351E
NL

- Voor het spuiten en aanbrengen van muurverf en coatings -

Onderstaande waarschuwingen betreffen veilig(e) installatie, gebruik, aarding, onderhoud en reparatie van deze apparatuur. Het symbool met het uitroepteken in de tekst van deze handleiding verwijst naar een waarschuwing en gevarensymbolen verwijzen naar procedurespecifieke risico's. Lees deze waarschuwingen. Daarnaast zijn er procedurespecifieke waarschuwingen te vinden in de tekst, waar van toepassing.

WAARSCHUWINGEN

GEVAAR VOOR INJECTIE DOOR DE HUID

Vloeistof dat onder hoge druk uit pistool, uit lekkende slangen of uit beschadigde onderdelen komt, dringt door de huid naar binnen in het lichaam. Dit kan eruit zien als een gewone snijwond, maar er is sprake van ernstig letsel.

Laat het onmiddellijk door een arts behandelen.

- Het pistool nooit op iemand of op enig lichaamsdeel richten.
- De hand nooit op de spuittip plaatsten.
- Nooit proberen lekkages te stoppen met uw handen, het lichaam, handschoenen of een doek.
- Niet spuiten als de tipbeveiliging en veiligheidspal van de trekker niet zijn aangebracht.
- Vergrendel de veiligheidspal van de trekker altijd wanneer u niet spuit.
- Volg altijd de **Drukontlastingsprocedure** in deze handleiding wanneer u ophoudt met spuiten, vóór reiniging, controle, of onderhoud aan de apparatuur.



BRAND- EN EXPLOSIEGEVAAR

Brandbare dampen in het **werkgebied** zoals die van oplosmiddelen en verf kunnen ontbranden of exploderen. Voorkom brand en explosies o.a. als volgt:

- Gebruik de apparatuur alleen in goed geventileerde ruimtes.
- Zorg dat er geen ontstekingsbronnen zijn, zoals waakvlammen, sigaretten, draagbare elektrische lampen en kunststof kleding (deze kunnen statische vonkoverslag geven).
- Houd de werkruimte vrij van afval, ook verdunning, poetslappen en benzine.
- Haal geen stekkers uit stopcontacten, steek geen stekkers in stopcontacten en doe de verlichting niet aan of uit met de schakelaars als er brandbare dampen aanwezig zijn.
- Aard alle apparatuur in het werkgebied. Zie de instructies onder **Aarding**.
- Alleen geaarde slangen gebruiken.
- Houd het pistool stevig tegen de zijkant van een geaarde emmer gedrukt terwijl u in de emmer spuit.
- Als u merkt dat er sprake is van enige statische elektriciteit of u een schok voelt, **stop dan onmiddellijk met werken**. Gebruik het systeem pas weer als u de oorzaak van het probleem kent en het probleem verholpen is.
- Zorg dat er altijd een werkend brandblusapparaat op de werkplek is.



GEVAREN BIJ VERKEERD GEBRUIK VAN DE APPARATUUR

Verkeerd gebruik kan leiden tot dodelijk of ernstig letsel.

- Het systeem niet bedienen als u moe bent of onder invloed van alcohol of geneesmiddelen.
- De maximum werkdruk en maximum bedrijfstemperatuur van het zwakste onderdeel in uw systeem niet overschrijden. Zie de **Technische gegevens** van alle handleidingen.
- Gebruik materialen en oplosmiddelen die compatibel zijn met de bevochtigde onderdelen van de apparatuur. Zie de **Technische gegevens** in alle handleidingen van de verschillende apparaten. Lees de waarschuwingen van de fabrikant voor de materialen en de oplosmiddelen en vraag de leverancier of de distributeur naar de materiaalveiligheidsformulieren (MSDS).
- Controleer de apparatuur elke dag. Repareer of vervang versleten of beschadigde onderdelen onmiddellijk; vervang ze alleen door originele OEM-reserveonderdelen.
- Geen veranderingen of wijzigingen in de apparatuur aanbrengen.
- De apparatuur alleen voor het beoogde doel gebruiken. Neem contact op met uw leverancier voor meer informatie.
- Houd slangen en kabels uit de buurt van plaatsen waar gereden wordt, scherpe randen, bewegende onderdelen en hete oppervlakken.
- Zorg dat er geen kink in slangen komt en buig ze niet te ver door; trek het apparaat nooit vooruit aan de slang.
- Houd kinderen en dieren weg van het werkgebied.
- Houdt u aan alle geldende veiligheidsvoorschriften.



GEVAREN VAN ALUMINIUM ONDERDELEN ONDER DRUK

Gebruik in aluminium apparatuur onder druk geen 1,1,1-trichloorethaan, methyleenchloride, andere halogeenkoolwaterstof-oplosmiddelen of vloeistoffen die dergelijke oplosmiddelen bevatten. Gebruik van dergelijke stoffen kan leiden tot een chemische reactie waardoor de apparatuur kan barsten wat kan resulteren in dodelijk of ernstig letsel en beschadiging van eigendommen.



UITRUSTING VOOR PERSOONLIJKE BESCHERMING

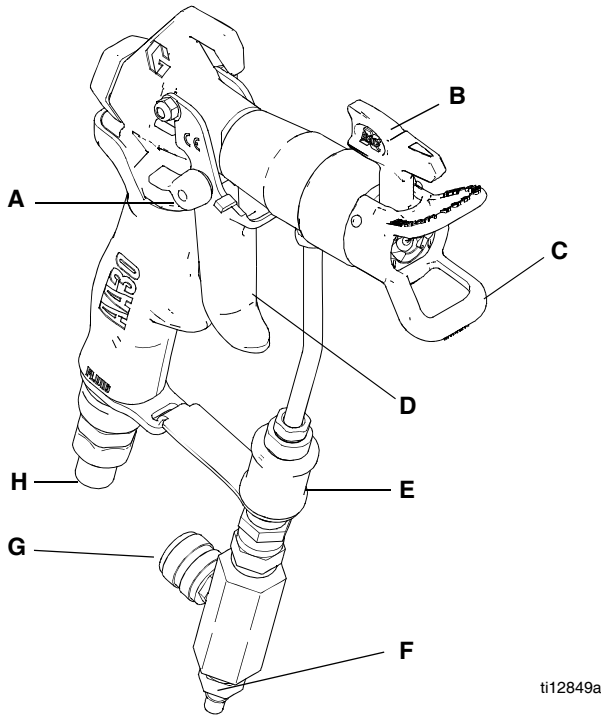
U moet geschikte beschermingsmiddelen dragen als u de apparatuur bedient, onderhoudt en als u in het werkgebied aanwezig is – dit om u mede te beschermen tegen ernstig letsel. Dergelijke apparatuur is o.a. (maar niet hiertoe beperkt):

- Gezichts- en gehoorbescherming
- Handschoenen, beschermende kleding en een ademhalingsfilter, zoals aanbevolen door de fabrikant van de gebruikte vloeistoffen en oplosmiddelen.

PROVEN QUALITY. LEADING TECHNOLOGY.



De onderdelen



ti12849a

Binnen-diam.	Onderdeel	Binnen-diam.	Onderdeel
A	Trekkervergrendeling	E	Luchtventiel aan/uit
B	Spuittuit	F	Lucht slangkoppeling
C	Tipbeveiliging RAC	G	Luchtafstelventiel
D	Trekker	H	Slangaansluiting materiaal

Drukontlastingsprocedure

WAARSCHUWING



Volg deze **Drukontlastingsprocedure** elke keer als u de instructie krijgt om de druk te ontlasten, te stoppen met spuiten, de apparatuur controleert of een servicebeurt geeft, of een spuittip aanbrengt of reinigt.

1. Draai de hoofdschakelaar op OFF en draai de drukregeling van het spuitapparaat op de laagste drukstand.
2. Houd het pistool tegen de zijkant van een gearde metalen spoelbak. Druk de trekker van het pistool in om de druk in de spoelbak te ontlasten.

Als u vermoedt dat de spuittip of de slang verstopt is of dat de druk niet volledig is ontlast na het uitvoeren van bovengenoemde stappen, draai dan **HEEL LANGZAAM** de klemmoer van de tipbeschermer of de slangkoppeling iets los om de druk geleidelijk te ontlasten. Draai hem daarna geheel los. Verwijder de verstopping uit de slang of de tip.

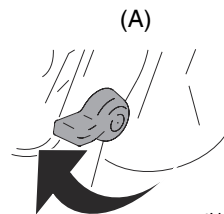
Veiligheidspal



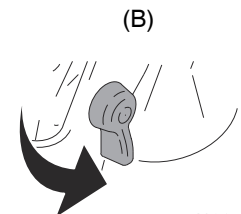
WAARSCHUWING



Om verwondingen te voorkomen moet de veiligheidspal van het pistool na het spuiten steeds in de veilige stand worden gezet, ook in alle situaties waarbij het pistool ergens onbeheerd blijft liggen.



ti10352a



ti10353a

Instellingen



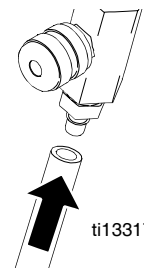
WAARSCHUWING

Controleer of het spuitapparaat is uitgeschakeld en losgekoppeld van de stroombron. Zie de instructiehandleiding van uw spuitapparaat voor instructies met betrekking tot voorpompen en spuiten.

Sluit het pistool aan op het spuitapparaat

1. Sluit de luchtslang aan.

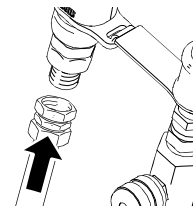
OPMERKING: De eerste keer dat u het pistool opstelt voor spuiten, moet u de zwarte luchtslang op de gewenste lengte knippen.



ti13317a

2. Sluit de materiaalslang aan.

3. Zie de instructies voor de ingebruikname van het spuitapparaat, in handleiding 313316.

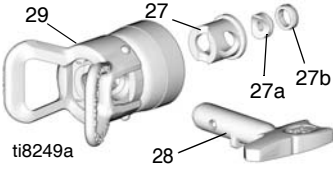


ti13318a

De tip en de tipbeschermer op het pistool installeren



AA30 Pistool met RAC-tip (257096)

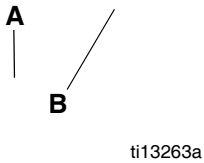
1. **Ontlast de druk**, zie blz. 2.
2. Breng de behuizing voor de zitting (27) aan in de tipbeschermer (29). 
3. Breng de SwitchTip (28) in.
4. Breng de dichting (27b) aan over de zitting (27a) en steek hem in de zitting behuizing (27). Neem de zwarte dichting voor materialen op waterbasis en de oranje voor materialen op basis van oplosmiddel en op oliebasis.

LET OP

Als de luchtkap niet goed op het pistool bevestigd is, kan door de druk van het materiaal verf in de luchtleding komen waardoor schade aan het spuitapparaat kan ontstaan.

5. Monteer de tipbeschermer (6) op het uiteinde van het pistool. Draai die met de hand goed aan zodat een goede afdichting ontstaat.
6. Als u ziet dat er vloeistof voor uit het pistool lekt, vervang dan de zitting (33a) en/of draai de beschermermoer weer vast.

AA30 Pistool met platte tip (257380)

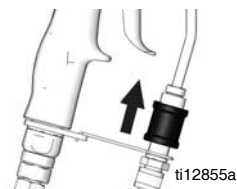
1. **Ontlast de druk**. Zie blz. 2.
2. Steek de spuittip in de luchtkap voor een platte tip. Zorg dat de nok (A) in de uitsparing (B) komt, zodat de luchtkap juist gepositioneerd wordt. 
3. Breng de beschermer aan over het uiteinde van het pistool. Draai de tipbeschermer met de hand goed vast, zodat een goede afdichting ontstaat.

Bediening

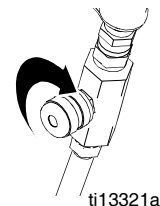
Opmerking: Onderstaande instructies zijn bedoeld voor pistolen die worden gebruikt met de FinishPro spuitapparaten van Graco. Zie bedieningshandleiding 313316 van het spuitapparaat. Als u een ander spuitapparaat gebruikt, zie dan de instructiehandleiding van uw apparatuur.

Instellingen

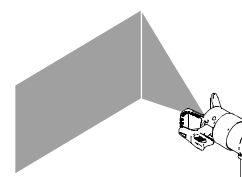
1. Vul het spuitapparaat met materiaal. Zie handleiding 313316.
2. Schuif het luchtventiel in de aan-stand (omhoog).



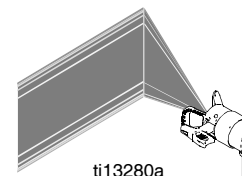
3. Draai het luchtafstelventiel uit bij het pistool.



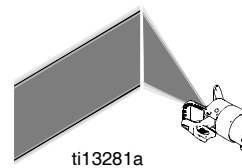
4. Vergroot de materiaaldruk, om uitlopers te voorkomen.



5. Verklein de materiaaldruk tot net voor het punt waar de uitlopers gaan ontstaan.



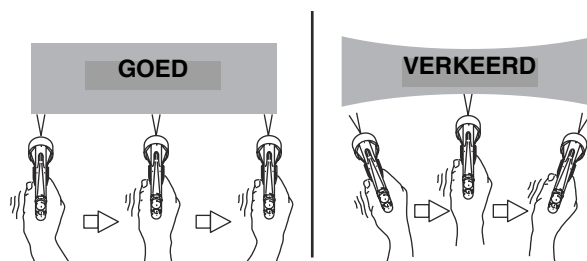
6. Verhoog de luchtdruk met het luchtafstelventiel, om uitlopers te voorkomen.



7. Schuif het luchtventiel in de uit-stand (omlaag) nadat u klaar bent met spuiten. Zo blijft de juiste afstelling van de luchtdruk bewaard.

Spuiten

1. Haal de trekker van de veiligheidspal.
2. Zorg ervoor dat de pijlvormige tip (B) naar voren is gericht (spuiten) (257096).
3. Houd het pistool loodrecht en op ongeveer 304 mm (12 inch) van het oppervlak. Beweeg het pistool eerst en druk dan de trekker (D) in om een testpatroon te spuiten.
4. Spuit niet in een boog. Daardoor ontstaat een ongelijke dekking. Spuit in een pad parallel aan het oppervlak, met 50% overlapping, zodat een gelijkmatige dekking van het materiaal ontstaat.



Verstopingen in RAC-tips verwijderen (257096)



WAARSCHUWING

1. **Ontlast de druk.** Zet de trekker op de veiligheidspal (A).
2. Roteer de tip (B) 180°. Haal de trekker van de veiligheidspal (A). Spuit met het pistool in een bak of op de grond om de verstopping te verwijderen.
3. Zet de trekker op de veiligheidspal (A). Roteer de tip (B) 180° terug naar de spuitstand.

Onderhoud



Voordat u enig onderhoud pleegt aan het pistool, moet u alle waarschuwingen lezen op de voorpagina van deze handleiding en de **druk ontlasten**, zie blz 2.

Dagelijks onderhoud

Spoel het pistool elke keer als u ophoudt met werken en sla hem op een droge locatie.

Het pistool en onderdelen van het pistool niet onderdompelen in water of reinigings-(oplos)middelen.

- Richt het pistool niet omhoog bij het reinigen.
- Veeg het pistool niet af met een volledig met oplosmiddel doordrenkte lap, maar wring de overtollige vloeistof uit.
- Oplosmiddel dat is blijven zitten in de luchtleidingen van het pistool kan slechte aflaklaag tot gevolg hebben. Gebruik geen reinigingsmethode waarbij oplosmiddel in de luchtleidingen van het pistool kan achterblijven.

Spoelen en reinigen



- Spoel het pistool vóór een kleurwisseling, vóór opslag en voordat u het pistool gaat repareren.
- Spoel op de laagst mogelijke druk. Controleer de koppelstukken op lekken en draai ze aan indien nodig.
- Spoel met een vloeistof die compatibel is met het materiaal dat u doseert en met de bevochtigde onderdelen in uw systeem.

1. **Ontlast de druk**, zie blz 2. Haal de stekker van het spuitapparaat uit het stopcontact.
2. Verwijder de tip (28) en de tipbeschermer (29).
3. Verwijder de sifonbuisset van het spuitapparaat uit de verf en plaats hem in de spoelvloeistof. Zie de reinigingsinstructies in bedieningshandleiding 313316.
4. Plug het spuitapparaat in de netvoeding. Zet de functiekeuzeschakelaar op AIRLESS of ON.
5. Voer de druk langzaam op. Richt het pistool neerwaarts in een geaarde metalen emmer. Druk de trekker in en spoel het pistool door met oplosmiddel

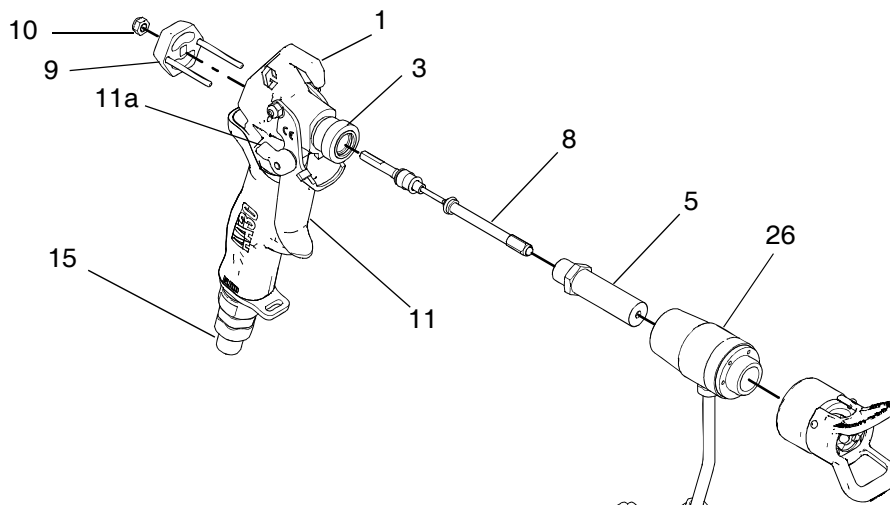
totdat alle materiaalsporen uit de leidingen in het pistool verdwenen zijn.

6. Draai de functiekeuzeschakelaar op OFF.
7. **Ontlast de druk**; zie blz. 2.
8. Haal de materiaaltoevoerslang los van het pistool.
9. Als de diffuser (5) verwijderd moet worden voor het reinigen, volgt u het gedeelte **Verwijderen** van de procedure **De naald vervangen**, en daarvan de punten 1 t/m 6.
10. Doop een zachte borstel in een geschikt oplosmiddel. **Gebruik geen draadborstel.**
11. Richt het pistool omlaag en reinig de voorkant van het pistool met de zachte borstel en het oplosmiddel.
12. Borstel de spuittip (28) en de beschermer (29) af een zachte borstel. Gebruik een zacht voorwerp zoals een tandenstoker voor het reinigen van de holtes in de luchtkap om beschadiging van essentiële oppervlakken te voorkomen. Blaas lucht door de spuittip om er zeker van te zijn dat de spuitopening schoon is.
13. Als de diffusor (5) verwijderd was, trekt u de trekker in bij het opnieuw aanbrengen van de diffusor. Draai deze aan met 36-40 N·m. Als de diffusor goed vast zit, steekt de flens iets uit het pistool.
14. Installeer het verdeelstuk van de luchtkap; voer vervolgens het gedeelte **Installatie van de procedure De naald vervangen** uit, waarvan de punten 9 t/m 13.
15. Installeer de spuittip (28) en de pakking (29) op het pistool. Zie blz.
16. Veeg de buitenkant van het pistool schoon met een zachte doek die licht is bevochtigd met oplosmiddel.

Het filter (6) reinigen/vervangen

1. Ontlast de druk. Zet de trekker op de veiligheidspal (11a).
2. Ontkoppel de materiaalslang van het pistool bij de wartel (5).
3. Maak de beugel (36) los van de houder (16) en draai die weg.
4. Zet een steeksleutel op de vlakke kanten onder de hendel en draai die los van het pistool.
5. Schroef het handvat (14) van het pistool (1).
6. Verwijder het filter (6) door de bovenzijde van het handvat (14).
7. Reinig het filter (6). Maak het aanwezige vuil los met een zachte borstel en verwijder het.
8. Breng het schone filter (6) aan in het handvat (14).
9. Breng het handvat (14) weer aan op het pistool (1). Stevig vastdraaien.
10. Zet een steeksleutel op de vlakke kanten onder de hendel en draai die goed vast.
11. Verbind de beugel (36) aan de houder (16).

De naald vervangen



ti12852a

Verwijderen

1. **Ontlast de druk**, zie blz. 2. Zet de trekker op de veiligheidspal (11a).
2. Maak de luchtslang los van het pistool.
3. Maak de beugel los van de houder en draai de beugel weg.
4. Verwijder tip (28) en tipbeschermer (29), zie **Onderdelen** op bladzijde 7, van het verdeelstuk (26) van de luchtkap.
5. Maak de veiligheidspal (11a) van de trekker vrij. Knijp de trekker (11) in. Verwijder de stelschroef aan de onderkant van het verdeelstuk van de luchtkap. Schroef het verdeelstuk van de luchtkap los van de voorkant van het pistool (26).
6. Trek de trekker in. Verwijder het huis van de diffuser (3).
7. Verwijder de borgmoer (10) en de eindkap (9).
8. Klop de naald (8) (zie **Onderdelen** op bladzijde 7) eruit, waarbij de naald door de voorkant van het pistool naar buiten komt.
9. Reinig de interne kanalen van het pistool met een zachte borstel.

Installatie

1. Vet de o-ringen van een nieuwe naald in met siliconenvrij vet.
2. Leid een nieuwe naald (8) door de voorzijde van het pistool. Zie **Onderdelen** op blz. 7.
3. Installeer de eindkap (9) en de borgmoer (10) losjes.
4. Breng vet aan op het schroefdraad van de naaldbehuizing (3).
5. Trek de trekker (11) in en installeer de diffuser (5). Vastdraaien met 36-40 N•m.
6. Houd het pistool vast met de nozzle omhoog.
7. Draai de borgmoer (10) rechtsom totdat u ziet en voelt dat de trekker (11) iets omhoog gaat.
8. Draai de borgmoer (10) 3/4 slag linksom.

OPMERKING: De naald is goed afgesteld als de trekker vrij kan bewegen.

LET OP

Om een goede afdichting te krijgen moet het uiteinde van de diffusor gelijk komen met het verdeelstuk of net iets uitsteken.

9. Schroef het verdeelstuk van de luchtkap erop totdat het uiteinde van het verdeelstuk gelijk komt met het eind van de diffusorbehuizing.



10. Indien de luchtbuis niet naar beneden gericht is, draait u het verdeelstuk verder aan totdat dat wel het geval is.
11. Verbind de beugel aan de houder.
12. Knijp de trekker in en breng de stelschroef aan. Aandraaimoment 1,1 - 1,4 N•m.
13. Breng de tip (28) en de tipbeschermer (29) aan. Draai alle fittingen goed vast.
14. Sluit de luchtslang aan.

Test de plaatsing van de naald

1. Vul het spuitapparaat met materiaal. Zie de instructiehandleiding van het spuitapparaat.
2. Spuit met het pistool in een emmer totdat materiaal uitstroomt.
3. Laat de trekker (11) los. De materiaalstroom stopt meteen.
4. Zet de veiligheidspal (11a) in de veilige stand.
5. Richt het pistool in een emmer. Knijp de trekker in. Er mag geen materiaal uitstromen.
6. Als de teststappen 3 en/of 5 niet het goede resultaat geven, **ontlast dan de druk** en koppel de slang af. Stel de naald opnieuw af. Herhaal de tests.

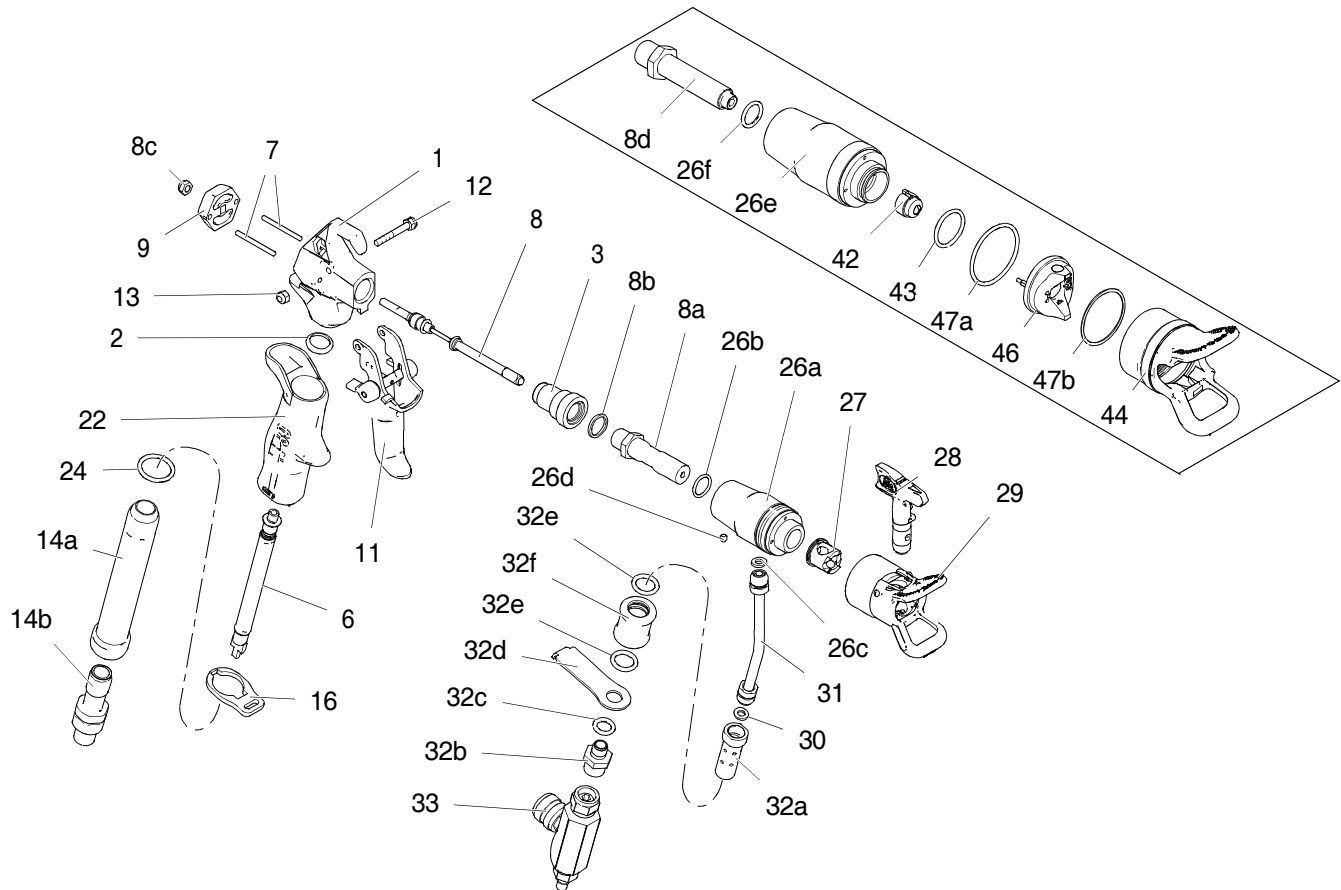
Technische gegevens

Maximum materiaalinelatdruk	24,8 MPa (240 bar, 3600 psi)
Maximum luchtinelatdruk	0,7 MPa (7 bar, 100 psi)
Luchtinelat	1/4 nps
Materiaalinelat	1/4 nps
Geluidsniveau volgens ISO 3744	
* Geluidsvermogeniveau	Minder dan 65,0 dB(A)
* Geluidsdruk niveau	Minder dan 65,0 dB(A)
Bevochtigde delen	
Kaal spuitpistool	Roestvast staal, aluminium

Vertaalde handleidingen

Bulgaars - 313371	Nederlands - 313351	Duits - 313355	Lets - 313359	Portugees - 313363	Sloveens - 313367
Kroatisch - 313348	Estlands - 313352	Grieks - 313356	Litouws - 313360	Roemeens - 313364	Spaans - 313368
Tsjechisch - 313349	Fins - 313353	Hongaars - 313357	Noors - 313361	Russisch - 313365	Zweeds - 313369
Deens - 313350	Frans - 313354	Italiaans - 313358	Pools - 313362	Slowaaks - 313366	Turks - 313370

Onderdelen



Ref	Part	Description	Qty	Ref	Part	Description	Qty
1	15W295	HOUSING, fluid (plated)	1	257784		GUN Model 257380 (includes 26c, 26d, 26e, 26f)	
1	15W295	HOUSING, fluid (plated)	1	26a		MANIFOLD, air cap, RAC	1
2✓	179733	SEAL, sleeve	1	26b	120775	O-RING	1
3	195419	HOUSING, needle	1	26c	15W160	GASKET, tube	2
6✓	288750	FILTER, gun, latex, 100 mesh	1	26d	111102	SCREW, set	1
	288749	FILTER, gun, latex, 50 mesh	1	26e		MANIFOLD, air cap, flat	1
	256975	FILTER, gun, latex, 150 mesh	1	26f	122486	O-RING	1
7	115484	PIN, actuator	2	27	15J770	HOUSING, RAC	1
8		KIT, needle	1	28✓	FFT210	TIP	1
	257526	GUN Model 257096 (includes 8a, 8b, 8c)		29✓	288465	GUARD, RAC, Alpha G40	1
	257527	GUN Model 257380 (includes 8b, 8c, 8d)		31	257078	TUBE, air, assembly	1
8a		HOUSING, diffuser, assembly	1	32	257782	KIT, repair, valve, slide (includes 32a-32f)	
8b	156766	GASKET	1	32a		BODY, valve	1
8c	115483	NUT, lock	1	32b		FITTING, adapter	1
8d		HOUSING, diffuser, assembly, flat	1	32c		O-RING	1
9	15W164	CAP, end	1	32d		BRACKET, air tube	1
11	256963	TRIGGER, gun, 2 finger, assembly	1	32e		O-RING	2
12	177538	STUD, trigger	1	32f		SLEEVE, valve	1
13	105334	NUT, lock, hex	1	33	288715	VALVE, swivel, ASM	1
14	257781	KIT, repair, handle AA30 (includes 14a, 14b)	1	42✓	AAM411	TIP, G15, G40	1
14a		HANDLE, gun	1	43	111116	O-RING, seat	1
14b		SWIVEL, gun	1	44✓	249256	TIP, guard	1
16	15W291	RETAINER, guard	1	46	249180	AIR CAP	1
22	278003	HANDLE, gun	1	47	253032	AIR CAP Seal Kit (includes 47a, 47b)	
24	122530	O-RING	1	47a	109213	PACKING, o-ring PTFE	1
26		KIT, repair, manifold	1	47b	15G320	WASHER, PTFE	1
	257783	GUN Model 257096 (includes 26a, 26b, 26c, 26d)					

▲ Replacement Warning labels, tags, and cards are available at no cost.

✓ Keep these spare parts on hand to reduce downtime.

Standaard Graco-garantie

Graco warrants all equipment referenced in this document which is manufactured by Graco and bearing its name to be free from defects in material and workmanship on the date of sale to the original purchaser for use. With the exception of any special, extended, or limited warranty published by Graco, Graco will, for a period of twelve months from the date of sale, repair or replace any part of the equipment determined by Graco to be defective. This warranty applies only when the equipment is installed, operated and maintained in accordance with Graco's written recommendations.

This warranty does not cover, and Graco shall not be liable for general wear and tear, or any malfunction, damage or wear caused by faulty installation, misapplication, abrasion, corrosion, inadequate or improper maintenance, negligence, accident, tampering, or substitution of non-Graco component parts. Nor shall Graco be liable for malfunction, damage or wear caused by the incompatibility of Graco equipment with structures, accessories, equipment or materials not supplied by Graco, or the improper design, manufacture, installation, operation or maintenance of structures, accessories, equipment or materials not supplied by Graco.

This warranty is conditioned upon the prepaid return of the equipment claimed to be defective to an authorized Graco distributor for verification of the claimed defect. If the claimed defect is verified, Graco will repair or replace free of charge any defective parts. The equipment will be returned to the original purchaser transportation prepaid. If inspection of the equipment does not disclose any defect in material or workmanship, repairs will be made at a reasonable charge, which charges may include the costs of parts, labor, and transportation.

THIS WARRANTY IS EXCLUSIVE, AND IS IN LIEU OF ANY OTHER WARRANTIES, EXPRESS OR IMPLIED, INCLUDING BUT NOT LIMITED TO WARRANTY OF MERCHANTABILITY OR WARRANTY OF FITNESS FOR A PARTICULAR PURPOSE.

Graco's sole obligation and buyer's sole remedy for any breach of warranty shall be as set forth above. The buyer agrees that no other remedy (including, but not limited to, incidental or consequential damages for lost profits, lost sales, injury to person or property, or any other incidental or consequential loss) shall be available. Any action for breach of warranty must be brought within two (2) years of the date of sale.

GRACO MAKES NO WARRANTY, AND DISCLAIMS ALL IMPLIED WARRANTIES OF MERCHANTABILITY AND FITNESS FOR A PARTICULAR PURPOSE, IN CONNECTION WITH ACCESSORIES, EQUIPMENT, MATERIALS OR COMPONENTS SOLD BUT NOT MANUFACTURED BY GRACO. These items sold, but not manufactured by Graco (such as electric motors, switches, hose, etc.), are subject to the warranty, if any, of their manufacturer. Graco will provide purchaser with reasonable assistance in making any claim for breach of these warranties.

In no event will Graco be liable for indirect, incidental, special or consequential damages resulting from Graco supplying equipment hereunder, or the furnishing, performance, or use of any products or other goods sold hereto, whether due to a breach of contract, breach of warranty, the negligence of Graco, or otherwise.

ADDITIONAL WARRANTY COVERAGE

Graco does provide extended warranty and wear warranty for products described in the "Graco Contractor Equipment Warranty Program".

For the latest information about Graco products, visit www.graco.com.

TO PLACE AN ORDER, contact your Graco distributor or call 1-800-690-2894 to identify the nearest distributor.

*All written and visual data contained in this document reflects the latest product information available at the time of publication.
Graco reserves the right to make changes at any time without notice.*

For patent information, see www.graco.com/patents.

Vertaling van de originele instructies. This manual contains Dutch. MM 313347

Graco Headquarters: Minneapolis
International Offices: Belgium, China, Japan, Korea

GRACO INC. P.O. BOX 1441 MINNEAPOLIS, MN 55440-1441
Copyright 2009, Graco Inc. is registered to ISO 9001
www.graco.com
Revised 05/2013