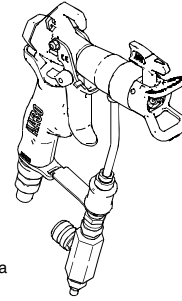


AA30 ilma-avusteinen ruiskutus pistooli

Mallit: 257096, RAC-kärki; 257380, laakasuutin

Suurin käyttöpaino: 3 600 psi (248 baaria, 24,8 Mpa)

Suurin ilman käyttöpaino: 100 psi (7 baaria, 0,7 MPa)



ti12849a



Tärkeitä turvaohjeita

Katso paineenpoisto - ja ruiskutusohjeet maaliruiskun käyttöohjeesta. Säilytä nämä ohjeet.

313353E
FI

- Rakennusmaaleille ja -pinnoitteille tarkoitettuihin sovelluksiin -

Seuraavat varoitukset koskevat laitteen asennusta, käyttöä, maadoitusta, kunnossapitoa ja korjausta. Huuromerkki tarkoittaa yleisluontoista varoitusta ja vaaran merkki toimenpidekohtaista vaaraa. Lue varoitukset. Lisäksi tämä käyttöohje voi sisältää tuotekohtaisia varoituksia.



VAROITUKSE

T



NESTEEN TUNKEUTUMISVAARA

Pistoolista, vuotavasta letkusta tai murtuneesta osasta purkautuva korkeapaineinen neste voi puhkaista ihon.

Vamma saattaa näyttää tavalliselta haavalta, mutta kyseessä on vakava vamma, joka saattaa johtaa amputointiin. **Hakeudu välittömästi lääkärin hoitoon.**

- Älä osoita pistoolilla ketään tai mitään kehon osaa kohti.
- Älä laita kättä ruiskutuspuuttimen eteen.
- Älä yritä pysäyttää tai estää vuotoja kädelläsi, kehollasi, käsineellä tai rätiltä.
- Älä käytä ruiskua, jos suuttimen ja liipaisimen suoja ei ole asennettu.
- Lukitse aina liipaisimen lukko, kun et käytä ruiskua.
- Noudata tämän käyttöohjeen **paineenpoistotoimia** koskevia ohjeita lopettaessasi ruiskutuksen sekä ennen laitteen puhdistamista, tarkastamista tai huoltamista.



TULIPALON JA RÄJÄHDYKSEN VAARA

Työskentelyalueella olevat syttyvät höyryt, kuten liuotin- ja maalihöyryt, voivat syttyä tai räjähtää.

Estä tulipalo ja räjähdys seuraavasti:

- Käytä laitetta vain hyvin ilmastoiduissa tiloissa.
- Poista kaikki sytytyslähteet, kuten sytytysliekit, savukkeet, kannettavat sähkövalaisimet ja muoviset suojaverhot (staattisen sähkön vaara).
- Pidä roskat, liuottimet, rätit ja bensiini poissa ruiskutusalueelta.
- Älä liitä tai irrota virtajohtoja äläkä kytke virta- tai valokytкимиä päälle tai pois, kun tiloissa on helposti syttyviä höyryjä.
- Maadoita kaikki työskentelyalueen laitteet. Katso **maadoitusohjeet**.
- Käytä ainoastaan maadoitettuja johtoja.
- Pidä pistoolia tukevasti maadoitettua astiaa vasten, kun vedät liipaisimesta.
- Jos laitetta käytettäessä syntyy kipinöitä tai tuntuu sähköisku, **lopeta laitteen käyttö välittömästi**. Älä käytä laitetta, ennen kuin ongelma on tunnistettu ja korjattu.
- Pidä toimiva palonsammutin valmiina työskentelyalueella.



LAITTEISTON VÄÄRINKÄYTÖN VAARA

Väärinkäyttö saattaa aiheuttaa kuoleman tai vakavia vammoja.

- Älä käytä laitetta väsyneenä tai huumavien aineiden tai alkoholin vaikutuksen alaisena.
- Älä ylitä alimman nimellispaineen kestävä osan suurinta käyttöpainetta tai huonon kuumuutta sietävän osan lämpötilaluokitusta. Katso lisätietoja kaikkien laitteiden käyttöoppaiden kohdasta **Tekniset tiedot**.
- Käytä laitteen kastuvien osien kanssa yhteensopivia nesteitä ja liuottimia. Lue **tekniset tiedot** kaikkien laitteiden käyttöohjeista. Lue nesteen ja liuottimen valmistajan varoitukset. Halutessasi täydelliset tiedot aineista pyydä käyttöturvallisuustiedotteet toimittajalta tai jälleenmyyjältä.
- Tarkista laitteet päivittäin. Korjaa kuluneet ja vaurioituneet osat välittömästi tai vaihda ne alkuperäisiin valmistajan varaosiin.
- Älä muuta laitetta millään tavalla.
- Käytä laitetta ainoastaan sille määrättyyn tarkoitukseen. Jos haluat lisätietoja, ota yhteys jälleenmyyjään.
- Pidä letkut ja kaapelit poissa kulkuväylien, terävien kulmien, liikkuvien osien tai kuumien pintojen läheisyydestä.
- Älä kierrä tai taivuta letkuja äläkä siirrä laitetta letkuista vetämällä.
- Pidä lapset ja eläimet poissa työskentelyalueelta.
- Noudata kaikkia turvallisuusmääräyksiä.



PAINEISTETTujen ALUMIINIOSIEN AIHEUTTAMAT VAARAT

Älä käytä paineistetuissa alumiinivälineissä 1,1,1-trikloorietaani- tai metyleenikloridiliuottimia äläkä muita halogenoituja hiilivetyliuottimia tai nesteitä, jotka sisältävät tällaisia liuottimia. Se saattaa aiheuttaa vakavia kemiallisia reaktioita ja välineiden hajoamisen ja johtaa kuolemaan, vakaviin vammoihin ja omaisuusvahinkoihin.



HENKILÖKOHTAISET SUOJARUSTEET

Käytä asianmukaisia suojarusteita käyttäessäsi ja huoltaessasi laitetta ja ollessasi sen käyttöalueella. Varusteet suojaavat sinua vakavilta vammoilta.

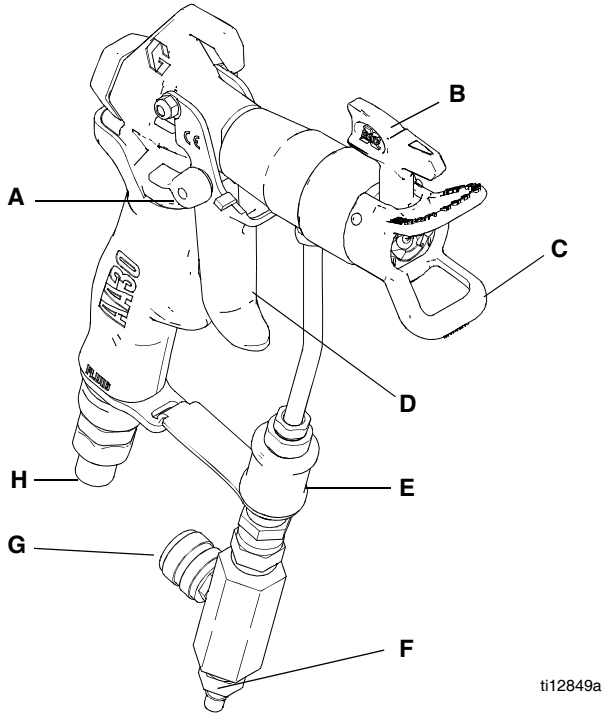
Suojavarusteisiin kuuluvat, niihin kuitenkin rajoittumatta, seuraavat varusteet:

- Suojalasit ja kuulosuojaimet
- Nestein ja liuotinaineiden valmistajan suosittelemat hengityssuojaimet, suojakäsineet ja suojavaatetus

PROVEN QUALITY. LEADING TECHNOLOGY.



Osat



ti12849a

ID	Komponentti	ID	Komponentti
A	Liipaisimen lukko	E	Vaihtoilmän sulkuventtiili
B	Ruiskutussuutin	F	Ilmaletkun liitäntä
C	RAC -turvasuojus	G	Ilmansäätöventtiili
D	Liipaisin	H	Nesteletkun liitin

Paineenpoistotoimet

VAARA



Noudata näitä **paineenpoistotoimia** aina, kun sinua neuvotaan poistamaan painetta, lopettamaan ruiskutus,

tarkastamaan tai huoltamaan laitetta tai asentamaan tai puhdistamaan ruiskutussuutin.

1. Katkaise virta ja käänä ruiskun painesäädin pienimpään paineasetukseen.
2. Pidä pistoolia maadoitetun metallihuuhteluastian reunaa vasten. Poista paine painamalla ilma astiaan liipaisimella.

Jos epäilet, että suutin tai letku on tukossa tai että paine ei ole täysin poistunut yllä esitettyjen toimien jälkeen, löysää HYVIN HITAASTI suuttimen suojuksen kiinnitysmutteria tai letkuliitintä paineen poistamiseksi vähitellen, ja löysää ne sitten kokonaan. Poista suuttimen tai letkun tukos.

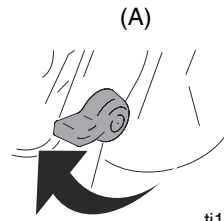
Liipaisimen lukitus



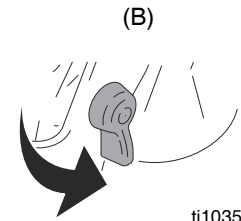
VAARA



Ehkäistääksesi onnettomuudet silloin kun pistoolia ei käytetä, lukitse pistoolin liipaisinlukko (A) aina, kun laite sammutetaan tai jätetään vaille valvontaa.



ti10352a



ti10353a

Valmistelut



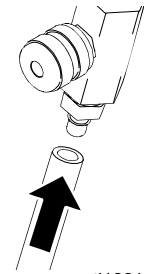
VAARA

Varmista, että ruisku on sammutettu ja irrotettu virtalähteestä. Katso esitäyttö- ja ruiskutusohjeet ruiskun käyttöohjeesta.

Kytke pistooli ruiskuun

1. Kytke ilmaletku.

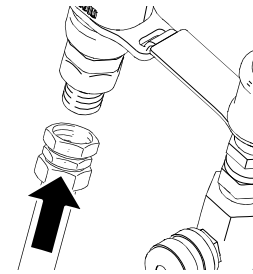
HUOMAUTUS: Kun valmistelet pistoolin ensimmäisen kerran ruiskutusta varten, leikkaa musta ilmaletku sopivan pituiseksi.



ti13317a

2. Kytke nesteletku.

3. Katso kokoamisohjeet maaliruiskun käyttöoppaasta 313316.



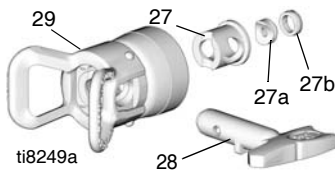
ti13318a

Suuttimen ja suojuksen asentaminen pistooliin



RAC-kärjellä varustettu AA30-pistooli (257096)

1. **Poista paine;** sivu 2.
2. Asenna pesän kotelo (27) suojukseen (29).
3. Kiinnitä kääntösuutin (28).
4. Työnnä tiiviste (27b) pesän (27a) päälle ja asenna pesän kotelo (27). Käytä vesipohjaisille materiaaleille mustaa tiivistettä ja liuottimille ja öljypohjaisille materiaaleille oranssia tiivistettä.



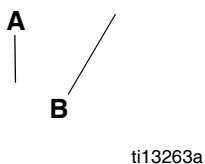
ILMOITUS

Mikäli ilmasuutin ei ole kunnolla kiinnitetty pistooliin, nestepaine saattaa pakottaa maalia ilmaletkuun, jolloin maaliruisku vaurioituu.

5. Asenna suojus (6) pistoolin päähän. Kiristä käsin tiukalle siten, että suojus on tiukalla.
6. Vaihda pesä (33a) ja/tai kiristä suojuksen mutteri jos huomaat pistoolin etuosasta vuotavan nestettä.

Laakasuuttimella varustettu AA30-pistooli (257380)

1. **Poista paine;** sivu 2.
2. Aseta ruiskusuutin laakasuuttimen ilmasuuttimeen. Aseta ruiskusuuttimen kiinnityskieleke (A) ilmasuuttimen kiinnityshahloon (B).
3. Asenna suojus pistoolin päähän. Kiristä käsin tiukalle siten, että suojus on tiukalla.

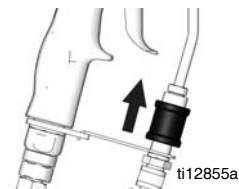


Käyttö

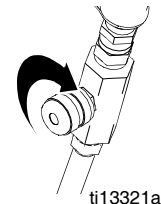
Huomautus: Seuraavat ohjeet koskevat Gracon FinishPro-ruiskuja. Katso ruiskun käyttöohjetta 313316. Jos käytät eri ruiskua, katso kyseisen laitteen käyttöohjetta.

Valmistelut

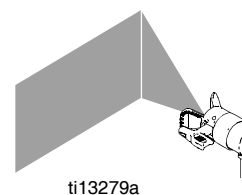
1. Esitäytä ruiskupistooli. Katso ruiskun käyttöopas 313316.
2. Työnnä vaihtoilmän sulkuventtiili päälle (ylös).



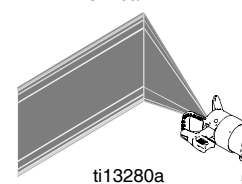
3. Käännä pistoolin ilmansäätöventtiili kiinni.



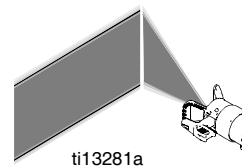
4. Estä häntien synty lisäämällä nestepainetta.



5. Vähennä nestepainetta juuri sen verran, että häntiä alkaa ilmestyä.



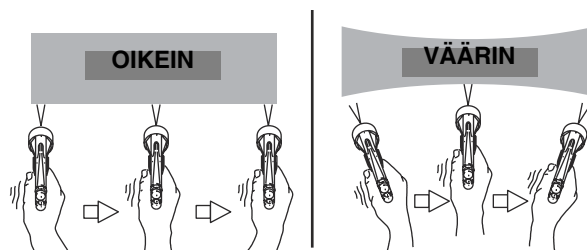
6. Estä häntien synty lisäämällä nestepainetta ilmansäätöventtiilillä.



7. Työnnä vaihtoilmän sulkuventtiili pois päältä (alas) kun olet lopettanut ruiskutuksen jotta oikea ilmanpaineasetus säilyy.

Ruiskutus

1. Avaa liipasimen lukko.
2. Varmista, että nuolenmuotoinen suutin (B) on eteenpäin (ruiskutus) (257096).
3. Pidä pistoolia kohtisuorassa noin 304 mm päässä maalattavasta pinnasta. Liikuta ensin pistoolia, vedä vasta sitten liipaisimesta (D) ja ruiskuta testikuvio.
4. Älä ruiskuta kaaressa, koska se tuottaa epätasaisen maalipinnan. Ruiskuta pinnansuuntaisia raitoja, jotka menevät 50%:sti toistensa päälle, jolloin tuloksena on tasainen maalipinta.



Tukosten poistaminen RCA-kärjestä (257096)



VAARA

1. **Poista paine.** Lukitse liipaisimen lukko (A).
2. Käännä kärkeä (B) 180°. Avaa liipaisimen lukko (A). Liipaise pistooli astiaan tai maahan, jotta tukos poistuu.
3. Lukitse liipaisimen lukko (A). Käännä kärkeä (B) 180° takaisin ruiskutusasentoon.

Kunnossapito



Ennen pistoolin kunnossapitotoimia lue kaikki varoitukset tämän käyttöohjeen kannesta ja **poista paine**, sivu.

Päivittäinen kunnossapito

Huuhtelee pistooli jokaisen työvuoron jälkeen ja säilytä se kuivassa paikassa.

Älä upota pistoolia tai osia veteen tai liuottimeen.

- Älä osoita pistoolilla ylöspäin puhdistaussasi sitä.
- Älä pyyhi pistoolia liuotinta valuvalla rätillä, vaan väännä liika pois.
- Pistoolin ilmananaviin jäänyt liuotin saattaa heikentää maalipinnan laatua. Älä käytä mitään puhdistusmenetelmää, josta voi päästä liuotinta pistoolin ilmananaviin.

Huuhtelu ja puhdistus



- Huuhtelee pistooli ennen värien vaihtamista, ennen varastoimista ja ennen pistoolin korjaukseen ryhtymistä.
- Huuhtelee mahdollisimman pienellä paineella. Tarkista kytkennät vuotojen varalta ja kiristä tarvittaessa.
- Huuhtelee käytettävän nesteen ja laitteen kastuvien osien kanssa yhteensopivalla nesteellä.

1. **Poista paine**, sivu. Irrota ruisku pistorasiasta.
2. Irrota ruiskutussuutin (28) ja sen suojuus (29).
3. Irrota ruiskun lappoputkisarja maalista ja lisää huuhteluneste. Katso puhdistusohjeet ruiskun käyttöohjeesta 313316.
4. Kytke ruisku virtalähteeseen. Säädä ruiskun toimintovalitsimen kytkin asentoon AIRLESS ai ON.
5. Lisää painetta hitaasti. Osoita pistoolia alaspäin maadoitettuun metalliasiaan. Paina liipaisinta ja

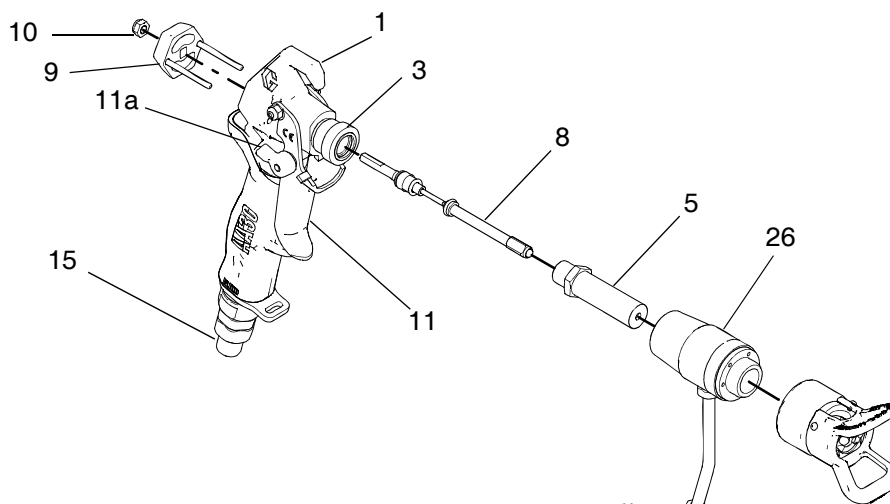
huuhtelee pistooli liuottimella, kunnes kaikki nestejäänteet ovat huuhtoutuneet pistoolin kanavista.

6. Siirrä toimintovalitsimen kytkin OFF-asentoon.
7. **Poista paine**, sivu 2.
8. Irrota nesteensyöttöletku pistoolista.
9. Jos hajotin (5) on irrotettava puhdistusta varten, noudata **Neulanvaihto Irroitusohjeita**, vaiheet 1 - 6.
10. Kasta pehmeä harja sopivaan liuotinaineeseen. **Älä käytä teräsharjaa.**
11. Käännä pistooli alaspäin, puhdista pistoolin etuosa pehmeällä harjalla ja liuotinaineella.
12. Puhdista suutin (28) ja suojuus (29) pehmeällä harjalla. Puhdista ilmasuutin hammastikulla, jottet vaurioita tärkeitä pintoja. Puhdista ruiskutus-suutin ainakin kerran päivässä.
13. Jos olet irrotanut hajottimen (5), paina pistoolin liipasinta kun asennat hajottimen takaisin paikalleen. Kiristä 26-32 ft-lb:n (36-40 N·m) tiukkuuteen. Kun hajotin on kunnolla kiristetty, laipan alaosa työntyä pistoolista ulos.
14. Asenna ilmasuuttimen putki; noudata **Neulanvaihdon asennus** ohjeita, vaiheet 9 - 13.
15. Asenna ruiskutus-suutin (28) ja suojuus (29) pistooliin, sivu 2.
16. Pyyhi pistoolin ulkopuoli liuottimella kostutetulla pehmeällä liinalla.

Suodattimen (6) puhdistus ja/tai vaihto

1. Poista paine. Lukitse liipaisimen lukko (11a).
2. Irrota nesteletku pistoolin kiertonivelestä (5).
3. Irrota kannatin (36) kiinnittimestä (16) ja käännä pois tieltä.
4. Aseta ruuviavain kahvan alapuolella oleviin tasopintoihin ja löysytä kahvaa pistoolista.
5. Irrota kahva (14) pistoolista (1).
6. Irrota suodatin (6) kahvan yläosan kautta (14).
7. Puhdista suodatin (6). Irrota ylimääräiset roskat pehmeällä harjalla.
8. Kiinnitä puhdas suodatin (6) kahvaan (14).
9. Kiinnitä kahva (14) takaisin pistooliin (1). Kiristä hyvin.
10. Aseta ruuviavain kahvan alapuolella oleviin tasopintoihin ja kiristä tiukalle.
11. Kytke kannatin (36) kiinnittimeen (16).

Neulan vaihto



ti12852a

Poistaminen

1. **Poista paine**, sivu 2. Lukitse liipaisimen lukko (11a).
2. Irrota ilmaletku pistoolista.
3. Irrota kannatin kiinnittimestä ja käännä pois tieltä.
4. Irrota ruiskutusputki (28) ja suojuksen (29), **Osat**, sivu 7 ilmasuuttimen putkesta (26).
5. Avaa liipaisinlukko (11a). Purista liipaisinta (11). Irrota ilmasuuttimen putken pohjassa oleva asetusruuvi. Irrota ilmasuuttimen putki pistoolin etuosasta (26).
6. Purista liipaisinta. Irrota hajottimen kotelo (3).
7. Irrota lukkomutteri (10) ja päätysuojus (9).
8. Naputa ulos neula (8), **Osat**, sivu 7, joka työntyy ulos pistoolin etuosasta.
9. Puhdista pistoolin sisäiset käytävät pehmeällä harjalla.

Asennus

1. Voitele uuden neulan O-renkaat silikonittomalla rasvalla.
2. Ohjaa uusi neula (8), **Osat**, sivu 7, paikalleen pistoolin etuosan kautta.
3. Asenna päätysuojus (9) ja lukkomutteri (10) löysästi.
4. Voitele neulakotelon kierteet (3).
5. Purista liipaisinta (11) ja asenna hajotin (5). Kiristä momenttiin 36 - 40 N·m (26 - 32 ft lb).
6. Pitele pistoolista siten, että suutin on ylöspäin.
7. Käännä lukkomutteriä (10) myötäpäivään, kunnes näet ja tunnet liipaisimen (11) nousevan hieman.
8. Kierrä lukkomutteriä (10) 3/4-kierrosta vastapäivään.

HUOMAA: Neula on oikein säädetty kun se liikkuu vapaasti.

ILMOITUS

Hajottimen suojuksen täytyy olla putken kanssa samalla tasolla tai työntyä ulos sen alapuolelta jotta laite on tiivis.

9. Ruuvaa ilmasuodattimen putkea kunnes putken pää on samalla tasolla kuin hajottimen suojuksen.



10. Mikäli ilmaputki ei ole ala-asennossa, kierrä putkea, kunnes se on.
11. Kiinnitä kannatin kiinnittimeen.
12. Vedä liipasimesta ja asenna asetusruuvi paikalleen. Kiristä asetusruuvi 10 - 12 in-lb:n (1,1 - 1,4 N·m) tiukkuuteen.
13. Asenna ruiskutussuutin (28) ja suojus (29). Kiristä hyvin.
14. Kytke ilmaletku.

Neulan asennuksen testaus

1. Esitäytä ruiskupistooli. Katso ruiskun käyttöoppaan ohjetta.
2. Laukaise pistooli sankoon, kunnes pistoolista virtaa nestettä.
3. Vapauta liipaisin (11). Nestevirtaus loppuu välittömästi.
4. Lukitse liipasimen lukko (11a).
5. Käännä pistooli kohti sankoa. Purista liipasimesta. Pistoolista ei pitäisi tulla nestettä.
6. Mikäli pistooli ei toimi oletetulla tavalla vaiheissa 3 ja/tai 5, **vapauta painetta** ja irrota ilmaletku. Säädä neulaa uudelleen. Toista testit.

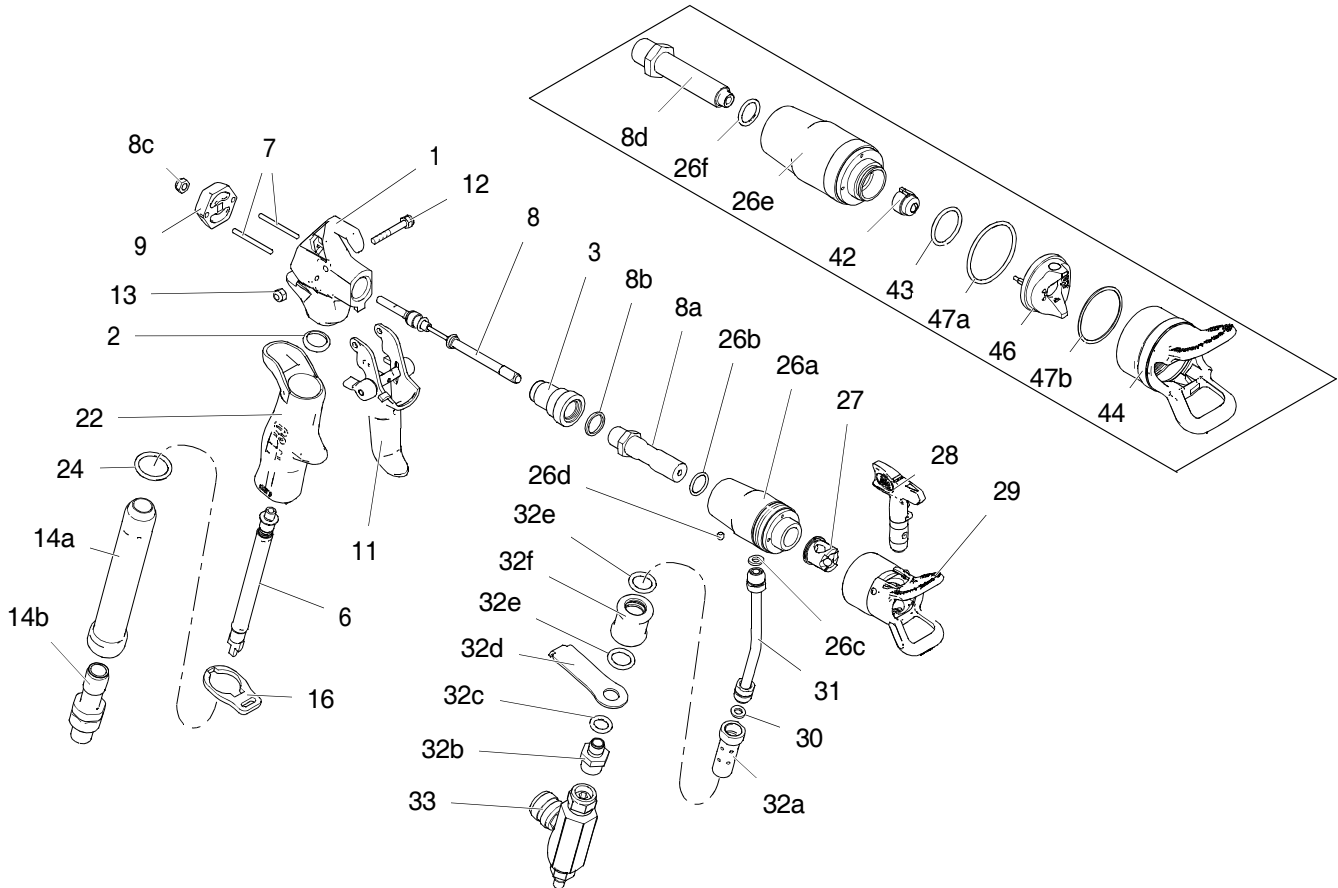
Tekniset tiedot

Suurin nesteen tulopaine	3600 psi (24,8 MPa, 240 baaria)
Suurin ilman tulopaine	100 psi (0,7 MPa, 7 baaria)
Ilman sisääntuloaukko	1/4 nps
Nesteen sisääntuloaukko	1/4 nps
Äänitasot ISO 3744:n mukaiset	
Äänitehon taso	alle 65 dB(A)
Äänenpaineen taso	alle 65 dB(A)
Kastuvat osat	
Pelkkä ruiskutuspistooli	ruostumaton teräs, alumiini

Käännetyt käyttöoppaat

Bulgaria - 313371	Hollanti - 313351	Saksa - 313355	Latvia - 313359	Portugali - 313363	Slovenia - 313367
Kroatia - 313348	Viro - 313352	Kreikka - 313356	Liettua - 313360	Romania - 313364	Espanja - 313368
Tšekki - 313349	Suomi - 313353	Unkari - 313357	Norja - 313361	Venäjä - 313365	Ruotsi - 313369
Tanska - 313350	Ranska - 313354	Italia - 313358	Puola - 313362	Slovakia - 313366	Turkki - 313370

Osat



Ref	Part	Description	Qty	Ref	Part	Description	Qty
1	15W295	HOUSING, fluid (plated)	1	257784		GUN Model 257380 (includes 26c, 26d, 26e, 26f)	
1	15W295	HOUSING, fluid (plated)	1	26a		MANIFOLD, air cap, RAC	1
2✓	179733	SEAL, sleeve	1	26b	120775	O-RING	1
3	195419	HOUSING, needle	1	26c	15W160	GASKET, tube	2
6✓	288750	FILTER, gun, latex, 100 mesh	1	26d	111102	SCREW, set	1
	288749	FILTER, gun, latex, 50 mesh	1	26e		MANIFOLD, air cap, flat	1
	256975	FILTER, gun, latex, 150 mesh	1	26f	122486	O-RING	1
7	115484	PIN, actuator	2	27	15J770	HOUSING, RAC	1
8		KIT, needle	1	28✓	FFT210	TIP	1
	257526	GUN Model 257096 (includes 8a, 8b, 8c)		29✓	288465	GUARD, RAC, Alpha G40	1
	257527	GUN Model 257380 (includes 8b, 8c, 8d)		31	257078	TUBE, air, assembly	1
8a		HOUSING, diffuser, assembly	1	32	257782	KIT, repair, valve, slide (includes 32a-32f)	
8b	156766	GASKET	1	32a		BODY, valve	1
8c	115483	NUT, lock	1	32b		FITTING, adapter	1
8d		HOUSING, diffuser, assembly, flat	1	32c		O-RING	1
9	15W164	CAP, end	1	32d		BRACKET, air tube	1
11	256963	TRIGGER, gun, 2 finger, assembly	1	32e		O-RING	2
12	177538	STUD, trigger	1	32f		SLEEVE, valve	1
13	105334	NUT, lock, hex	1	33	288715	VALVE, swivel, ASM	1
14	257781	KIT, repair, handle AA30 (includes 14a, 14b)	1	42✓	AAM411	TIP, G15, G40	1
14a		HANDLE, gun	1	43	111116	O-RING, seat	1
14b		SWIVEL, gun	1	44✓	249256	TIP, guard	1
16	15W291	RETAINER, guard	1	46	249180	AIR CAP	1
22	278003	HANDLE, gun	1	47	253032	AIR CAP Seal Kit (includes 47a, 47b)	
24	122530	O-RING	1	47a	109213	PACKING, o-ring PTFE	1
26		KIT, repair, manifold	1	47b	15G320	WASHER, PTFE	1
	257783	GUN Model 257096 (includes 26a, 26b, 26c, 26d)					

▲ Replacement Warning labels, tags, and cards are available at no cost.

✓ Keep these spare parts on hand to reduce downtime.

Gracon normaali takuu

Graco warrants all equipment referenced in this document which is manufactured by Graco and bearing its name to be free from defects in material and workmanship on the date of sale to the original purchaser for use. With the exception of any special, extended, or limited warranty published by Graco, Graco will, for a period of twelve months from the date of sale, repair or replace any part of the equipment determined by Graco to be defective. This warranty applies only when the equipment is installed, operated and maintained in accordance with Graco's written recommendations.

This warranty does not cover, and Graco shall not be liable for general wear and tear, or any malfunction, damage or wear caused by faulty installation, misapplication, abrasion, corrosion, inadequate or improper maintenance, negligence, accident, tampering, or substitution of non-Graco component parts. Nor shall Graco be liable for malfunction, damage or wear caused by the incompatibility of Graco equipment with structures, accessories, equipment or materials not supplied by Graco, or the improper design, manufacture, installation, operation or maintenance of structures, accessories, equipment or materials not supplied by Graco.

This warranty is conditioned upon the prepaid return of the equipment claimed to be defective to an authorized Graco distributor for verification of the claimed defect. If the claimed defect is verified, Graco will repair or replace free of charge any defective parts. The equipment will be returned to the original purchaser transportation prepaid. If inspection of the equipment does not disclose any defect in material or workmanship, repairs will be made at a reasonable charge, which charges may include the costs of parts, labor, and transportation.

THIS WARRANTY IS EXCLUSIVE, AND IS IN LIEU OF ANY OTHER WARRANTIES, EXPRESS OR IMPLIED, INCLUDING BUT NOT LIMITED TO WARRANTY OF MERCHANTABILITY OR WARRANTY OF FITNESS FOR A PARTICULAR PURPOSE.

Graco's sole obligation and buyer's sole remedy for any breach of warranty shall be as set forth above. The buyer agrees that no other remedy (including, but not limited to, incidental or consequential damages for lost profits, lost sales, injury to person or property, or any other incidental or consequential loss) shall be available. Any action for breach of warranty must be brought within two (2) years of the date of sale.

GRACO MAKES NO WARRANTY, AND DISCLAIMS ALL IMPLIED WARRANTIES OF MERCHANTABILITY AND FITNESS FOR A PARTICULAR PURPOSE, IN CONNECTION WITH ACCESSORIES, EQUIPMENT, MATERIALS OR COMPONENTS SOLD BUT NOT MANUFACTURED BY GRACO. These items sold, but not manufactured by Graco (such as electric motors, switches, hose, etc.), are subject to the warranty, if any, of their manufacturer. Graco will provide purchaser with reasonable assistance in making any claim for breach of these warranties.

In no event will Graco be liable for indirect, incidental, special or consequential damages resulting from Graco supplying equipment hereunder, or the furnishing, performance, or use of any products or other goods sold hereto, whether due to a breach of contract, breach of warranty, the negligence of Graco, or otherwise.

ADDITIONAL WARRANTY COVERAGE

Graco does provide extended warranty and wear warranty for products described in the "Graco Contractor Equipment Warranty Program".

For the latest information about Graco products, visit www.graco.com.

TO PLACE AN ORDER, contact your Graco distributor or call 1-800-690-2894 to identify the nearest distributor.

*All written and visual data contained in this document reflects the latest product information available at the time of publication.
Graco reserves the right to make changes at any time without notice.*

Käännös alkuperäisistä ohjeista. This manual contains Finnish. MM 313347

For patent information, see www.graco.com/patents.

Graco Headquarters: Minneapolis
International Offices: Belgium, China, Japan, Korea

GRACO INC. P.O. BOX 1441 MINNEAPOLIS, MN 55440-1441

Copyright 2009, Graco Inc. is registered to ISO 9001

www.graco.com

Revised 05/2013