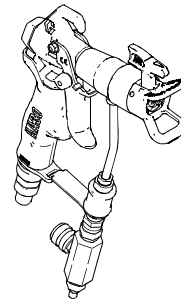


Πιστόλι βαφής με AA30 παροχή αέρα

Μοντέλα: 257096, Μπεκ RAC• 257380, Επίπεδο μπεκ

Μέγιστη πίεση λειτουργίας: 3600 psi (248 bar, 24,8 MPa)

Μέγιστη πίεση λειτουργίας αέρα: 100 psi (7 bar, 0,7 MPa)



ti12849a



Σημαντικές οδηγίες για την ασφάλεια

Ανατρέξτε στο εγχειρίδιο οδηγιών του μηχανήματος βαφής σας για οδηγίες σχετικά με την Εκτόνωση Πίεσης και τον ψεκασμό. Φυλάξτε αυτές τις οδηγίες.

313356E
EL

- Για την εφαρμογή αρχιτεκτονικών χρωμάτων και επιχρισμάτων -

Οι ακόλουθες Προειδοποιήσεις αφορούν τη ρύθμιση, χρήση, γείωση, συντήρηση και επισκευή του παρόντος εξοπλισμού. Το θαυμαστικό αφορά γενική προειδοποίηση και τα σύμβολα κινδύνου αναφέρονται σε κινδύνους σχετικούς με διαδικασίες. Να ανατρέχετε σε αυτές τις Προειδοποιήσεις. Ενδέχεται να βρείτε πρόσθετες προειδοποιήσεις σχετικά με το προϊόν σε ολόκληρο το παρόν εγχειρίδιο, όπου απαιτείται.

ΠΡΟΕΙΔΟΠΟΙΗΣΕΙΣ



ΚΙΝΔΥΝΟΣ ΤΡΑΥΜΑΤΙΣΜΟΥ ΑΠΟ ΕΓΧΥΣΗ

Το ρευστό υψηλής πίεσης από το πιστόλι, τον ελαστικό σωλήνα ή τα θραυσμένα εξαρτήματα διαπερνούν το δέρμα. Μπορεί το τραύμα να μοιάζει με απλό κόψιμο, αλλά πρόκειται για σοβαρό τραυματισμό ο οποίος ενδέχεται να καταλήξει σε ακρωτηριασμό. **Καλέστε άμεσα ιατρική βοήθεια.**

- Μη σημαδεύετε ποτέ με το πιστόλι βαφής άτομα ή μέρη του σώματος.
- Μην βάζετε τα χέρια ή τα δάχτυλά σας μπροστά από το μπεκ βαφής.
- Μην χρησιμοποιείτε τα χέρια, το σώμα, τα γάντια σας ή κάποιο ύφασμα για τη διακοπή ή την εκτροπή τυχόν διαρροής.
- Μην βάφετε χωρίς προφυλακτικά μπεκ και χωρίς προφυλακτικά σκανδάλη.
- Όταν δεν χρησιμοποιείτε το μηχάνημα βαφής, ασφαλίστε τη σκανδάλη.
- Εκτελείτε τη **Διαδικασία Εκτόνωσης της Πίεσης** που περιγράφεται στο παρόν εγχειρίδιο όταν διακόπτετε τη βαφή και πριν προβείτε σε καθαρισμό, έλεγχο ή συντήρηση του εξοπλισμού.



ΚΙΝΔΥΝΟΣ ΦΩΤΙΑΣ ΚΑΙ ΕΚΡΗΞΗΣ

Οι εύφλεκτες αναθυμιάσεις, όπως οι αναθυμιάσεις διαλυτών και χρωμάτων, στον **χώρο εργασίας** μπορεί να αναφλέγουν ή να προκαλέσουν έκρηξη. Για να αποτρέψετε το ενδεχόμενο φωτιάς ή έκρηξης:

- Χρησιμοποιείτε τον εξοπλισμό μόνο σε καλά αεριζόμενο χώρο.
- Εξουδετερώνετε όλες τις πηγές ανάφλεξης, όπως λυχνίες καθοδήγησης, τσιγάρα, φορητούς ηλεκτρικούς λαμπτήρες και πλαστικά υφάσματα (ενδεχόμενο δημιουργίας στατικών τόξων).
- Απομακρύνετε από το χώρο εργασίας όλα τα υπολείμματα, συμπεριλαμβανομένων των υπολειμμάτων διαλύτη, υφασμάτων και βενζίνης.
- Μην συνδέετε ή αποσυνδέετε καλώδια παροχής ισχύος, και μην ανοιγοκλείνετε διακόπτες όταν υπάρχουν εύφλεκτες αναθυμιάσεις.
- Γειώνετε όλες τις συσκευές στον χώρο εργασίας. Βλέπε οδηγίες **Γείωσης**.
- Χρησιμοποιείτε μόνο γειωμένους ελαστικούς σωλήνες.
- Όταν πιέζετε τη σκανδάλη σημαδεύοντας το δοχείο, κρατάτε το πιστόλι σταθερά στο πλάι του γεωμένου δοχείου.
- Εάν παρατηρήσετε σπινθηρισμό από στατικό ηλεκτρισμό ή νοιώσετε να σας διαπερνά ηλεκτρικό ρεύμα, **διακόψτε τη λειτουργία αμέσως**. Μην χρησιμοποιείτε τον εξοπλισμό έως ότου εντοπίσετε και αποκαταστήσετε το πρόβλημα.
- Στον χώρο εργασίας πρέπει να υπάρχει πυροσβεστήρας που να είναι σε κατάσταση λειτουργίας.



ΚΙΝΔΥΝΟΣ ΑΠΟ ΕΣΦΑΛΜΕΝΟ ΧΕΙΡΙΣΜΟ ΤΟΥ ΕΞΟΠΛΙΣΜΟΥ

Τυχόν εσφαλμένος χειρισμός του εξοπλισμού μπορεί να προκαλέσει τον θάνατο ή σοβαρό τραυματισμό.

- Μην χρησιμοποιείτε τη μονάδα όταν είστε κουρασμένοι ή όταν βρίσκεστε υπό την επήρεια ναρκωτικών ουσιών ή αλκοόλ.
- Μην υπερβαίνετε τη μέγιστη πίεση λειτουργίας ή την ονομαστική θερμοκρασία του εξαρτήματος με τη χαμηλότερη ονομαστική τιμή. Βλέπε **Τεχνικά Στοιχεία** σε όλα τα σχετικά εγχειρίδια.
- Χρησιμοποιείτε ρευστά και διαλύτες συμβατά με τα διαβρεχόμενα εξαρτήματα του εξοπλισμού. Ανατρέξτε στο τμήμα **Τεχνικά Στοιχεία** όλων των σχετικών εγχειριδίων. Διαβάστε τις προειδοποιήσεις των κατασκευαστών του ρευστού και του διαλύτη. Για λεπτομερείς πληροφορίες σχετικά με το υλικό που έχετε στη διάθεσή σας, ζητήστε τα δελτία MSDS (Δελτία Στοιχείων Ασφαλείας Υλικών) από τον διανομέα ή το κατάστημα πώλησης του υλικού.
- Ελέγχετε τον εξοπλισμό καθημερινά. Φροντίζετε για την άμεση επισκευή ή αντικατάσταση οιασδήποτε εξαρτήματος που φέρουν φθορές ή βλάβες, χρησιμοποιώντας μόνο γνήσια ανταλλακτικά του κατασκευαστή.
- Μην επιφέρετε μετατροπές ή τροποποιήσεις στον εξοπλισμό.
- Χρησιμοποιείτε τον εξοπλισμό μόνο για τη χρήση για την οποία προορίζεται. Για περισσότερες πληροφορίες, καλέστε τον αντιπρόσωπο.
- Φροντίστε ώστε οι ελαστικοί σωλήνες και τα καλώδια να μην διέρχονται από περιοχές κίνησης και να μην έρχονται σε επαφή με αιχμηρές άκρες, κινητά μέρη και θερμές επιφάνειες.
- Μην συστρέφετε και μην λυγίζετε πολύ τους ελαστικούς σωλήνες ούτε να χρησιμοποιείτε τους ελαστικούς σωλήνες για να σύρετε τον εξοπλισμό.
- Κρατήστε τα παιδιά και τα ζώα μακριά από τον χώρο εργασίας.
- Τηρείτε όλους τους ισχύοντες κανονισμούς ασφαλείας.



ΚΙΝΔΥΝΟΣ ΑΠΟ ΕΞΑΡΤΗΜΑΤΑ ΑΛΟΥΜΙΝΙΟΥ ΠΟΥ ΒΡΙΣΚΟΝΤΑΙ ΥΠΟ ΠΙΕΣΗ

Μην χρησιμοποιείτε 1,1,1-τριχλωροεθάνιο, χλωριούχο μεθυλένιο, άλλους διαλύτες αλογονωμένου υδρογονάνθρακα ή ρευστά που περιέχουν τέτοιους διαλύτες στον παρόντα ή σε άλλο εξοπλισμό αλουμινίου ο οποίος βρίσκεται υπό πίεση. Σε αντίθετη περίπτωση, ενδέχεται να προκληθεί επικίνδυνη χημική αντίδραση και θραύση του εξοπλισμού δυνάμει να προκαλέσει θάνατο, σοβαρό τραυματισμό και υλικές ζημιές.



ΑΤΟΜΙΚΟΣ ΠΡΟΣΤΑΤΕΥΤΙΚΟΣ ΕΞΟΠΛΙΣΜΟΣ

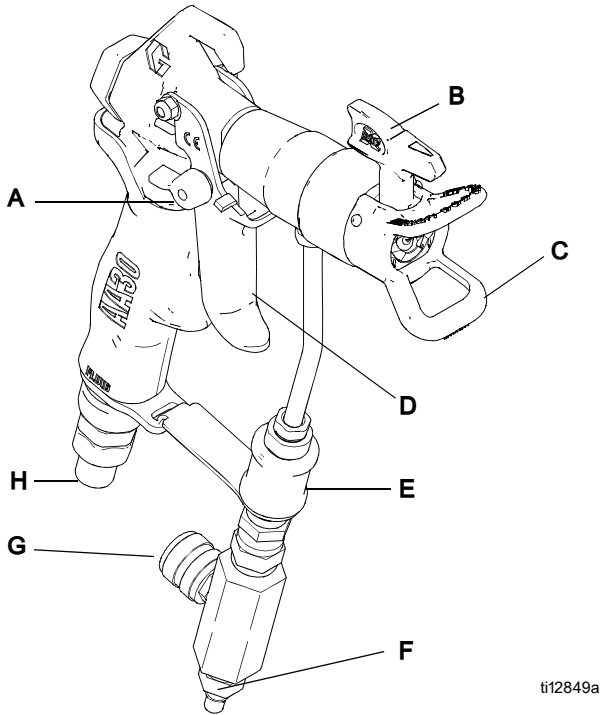
Όταν χειρίζεστε, συντηρείτε ή βρίσκεστε στον χώρο χειρισμού του εξοπλισμού, πρέπει να φοράτε κατάλληλο προστατευτικό εξοπλισμό που σας προφυλάσσει από το ενδεχόμενο σοβαρού τραυματισμού. Ο εν λόγω εξοπλισμός περιλαμβάνει, μεταξύ άλλων:

- Προστατευτικός εξοπλισμός για τα μάτια και ωτοασπίδες. Συνιστώμενα γάντια, στολή και αναπνευστήρας από τον κατασκευαστή των ρευστών και των διαλυτών

PROVEN QUALITY. LEADING TECHNOLOGY.



Αναγνώριση Ταυτότητας Εξαρτήματος



ti12849a

Εσωτ. Διάμ.	Εξάρτημα	Εσωτ. Διάμ.	Εξάρτημα
A	Ασφάλεια σκανδάλης	E	Βαλβίδα ενεργοποίησης/ απενεργοποίησης παροχής αέρα
B	Μπεκ βαφής	F	Σύνδεση ελαστικού σωλήνα αέρα
C	Προφυλακτήρας RAC ασφαλείας	G	Βαλβίδα ρύθμισης αέρα
D	Σκανδάλη	H	Σύνδεση ελαστικού σωλήνα ρευστού

Διαδικασία Εκτόνωσης Πίεσης

ΠΡΟΕΙΔΟΠΟΙΗΣΗ



Ακολουθείτε αυτή τη **Διαδικασία Εκτόνωσης της Πίεσης** κάθε φορά που, σύμφωνα με τις οδηγίες, πρέπει να εκτονώσετε την πίεση, να διακόψετε τον ψεκασμό, να ελέγξετε ή να συντηρήσετε τον εξοπλισμό ή να εγκαταστήσετε ή να καθαρίσετε το μπεκ του μηχανήματος βαφής.

1. Απενεργοποιήστε την τροφοδοσία και θέστε τον έλεγχο πίεσης του μηχανήματος βαφής στη χαμηλότερη ρύθμιση πίεσης.
2. Κρατήστε το πιστόλι στο πλάι του γεωμένου μεταλλικού δοχείου πλυσίματος. Κρατώντας το πιστόλι εντός του δοχείου, πιέστε τη σκανδάλη του πιστολιού για να εκτονώσετε την πίεση.

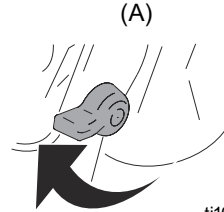
Εάν υποψιάζεστε ότι το μπεκ βαφής ή ο ελαστικός σωλήνας είναι φραγμένα ή ότι η πίεση δεν έχει εκτονωθεί πλήρως μετά την εκτέλεση της ανωτέρω διαδικασίας, χαλαρώστε ΠΟΛΥ ΑΡΓΑ το περικόχλιο συγκράτησης του προφυλακτήρα του μπεκ ή τη ζεύξη στο άκρο του ελαστικού σωλήνα για να εκτονώσετε την πίεση σταδιακά και, κατόπιν, χαλαρώστε πλήρως. Καθαρίστε τον ελαστικό σωλήνα ή αποφράξτε το μπεκ.

Ασφάλεια Σκανδάλης

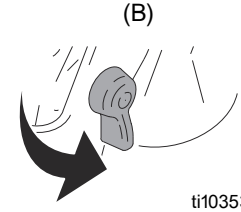
ΠΡΟΕΙΔΟΠΟΙΗΣΗ



Για να αποφύγετε τον τραυματισμό όταν δεν χρησιμοποιείτε το πιστόλι, ασφαλίστε πάντα την ασφάλεια της σκανδάλης (A), όταν απενεργοποιείτε το μηχάνημα βαφής ή όταν το αφήνετε χωρίς επιτήρηση.



ti10352a



ti10353a

Διάταξη

ΠΡΟΕΙΔΟΠΟΙΗΣΗ

Βεβαιωθείτε ότι το μηχάνημα βαφής είναι απενεργοποιημένο και αποσυνδεδεμένο από την πηγή τροφοδοσίας. Για οδηγίες προέγχυσης και ψεκασμού, ανατρέξτε στο εγχειρίδιο οδηγιών του μηχανήματος βαφής σας.

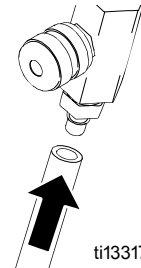
Συνδέστε το πιστόλι στο μηχάνημα βαφής

1. Συνδέστε τον ελαστικό σωλήνα αέρα.

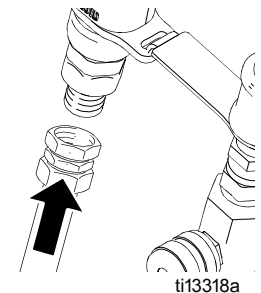
ΣΗΜΕΙΩΣΗ: Την πρώτη φορά που διαμορφώνετε το πιστόλι για βαφή θα πρέπει να κόψετε το μαύρο ελαστικό σωλήνα αέρα στο επιθυμητό μήκος.

2. Συνδέστε τον ελαστικό σωλήνα παροχής αέρα.

3. Ανατρέξτε στις οδηγίες Διάταξης στο εγχειρίδιο λειτουργίας του μηχανήματος βαφής 313316.



ti13317a



ti13318a

Εγκατάσταση Μπεκ και Προφυλακτήρα στο Πιστόλι



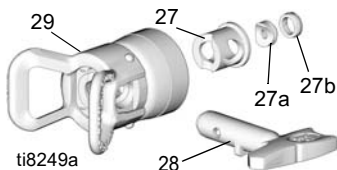
Πιστόλι AA30 με μπεκ RAC (257096)

1. Εκτονώστε την πίεση, σελίδα 2.

2. Εισάγετε το περίβλημα εδράνου (27) στον προφυλακτήρα (29).

3. Τοποθετήστε το μπεκ SwitchTip (28).

4. Εισάγετε το στεγανοποιητικό δακτύλιο (27β) πάνω από το έδρανο (27α) και τοποθετήστε το στο περίβλημα εδράνου (27). Χρησιμοποιήστε το μαύρο στεγανοποιητικό δακτύλιο για υλικά με βάση το νερό και τον πορτοκαλί για υλικά με βάση διαλύτη και λάδι.



ΣΗΜΕΙΩΜΑ

Εάν το πώμα αέρα δεν είναι πλήρως εγκατεστημένο στο πιστόλι, μπορεί η πίεση του ρευστού να ωθήσει το χρώμα στον αγωγό αέρα και να προκαλέσει ζημιά στο μηχανήμα βαφής.

5. Εγκαταστήστε τον προφυλακτήρα (6) πάνω από το άκρο του πιστολιού. Σφίξτε καλά με το χέρι ώστε να εξασφαλίσετε καλή στεγανοποίηση.

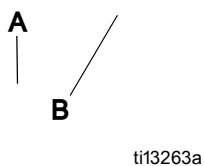
6. Εάν διαπιστώσετε διαρροή ρευστού από το μπροστινό μέρος του πιστολιού, αντικαταστήστε το έδρανο (33a) και/ή σφίξτε ξανά το περικόχλιο του προφυλακτήρα.

Πιστόλι AA30 με επίπεδο μπεκ (257380)

1. Εκτονώστε την πίεση, σελίδα 2.

2. Εισάγετε το μπεκ ψεκασμού στο συγκρότημα πώματος αέρα επίπεδου μπεκ. Εισάγετε τη γλωττίδα τοποθέτησης του μπεκ ψεκασμού (A) στην υποδοχή τοποθέτησης του πώματος αέρα (B).

3. Τοποθετήστε τον προφυλακτήρα πάνω από το άκρο του πιστολιού. Σφίξτε καλά με το χέρι ώστε να εξασφαλίσετε καλή στεγανοποίηση.

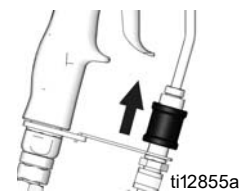


Λειτουργία

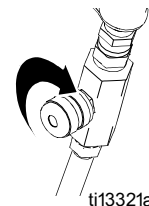
Σημείωση: Οι ακόλουθες οδηγίες αφορούν πιστόλια που χρησιμοποιούνται με τα μηχανήματα βαφής FinishPro της Graco. Ανατρέξτε στο εγχειρίδιο οδηγιών του μηχανήματος βαφής 313316. Εάν χρησιμοποιείτε διαφορετικό μηχανήμα βαφής, ανατρέξτε στο εγχειρίδιο οδηγιών του εξοπλισμού σας.

Διάταξη

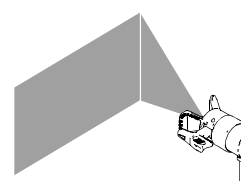
1. Πραγματοποιήστε προέγχιση με το μηχανήμα βαφής. Ανατρέξτε στο εγχειρίδιο 313316.
2. Ολισθήστε τη βαλβίδα ενεργοποίησης/απενεργοποίησης παροχής αέρα στη θέση ενεργοποίησης (επάνω).



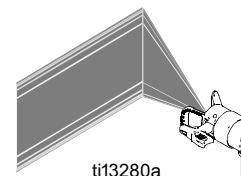
3. Απενεργοποιήστε τη βαλβίδα ρύθμισης αέρα στο πιστόλι.



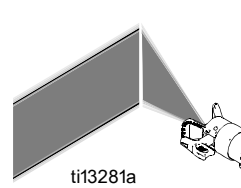
4. Αυξήστε την πίεση ρευστού για να εξαλείψετε τις «ουρές».



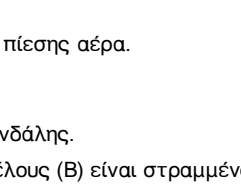
5. Μειώστε την πίεση ρευστού μέχρι ακριβώς πριν το σημείο όπου αρχίζουν να εμφανίζονται οι «ουρές».



6. Αυξήστε την πίεση αέρα με τη βαλβίδα ρύθμισης αέρα για να εξαλείψετε τις «ουρές».

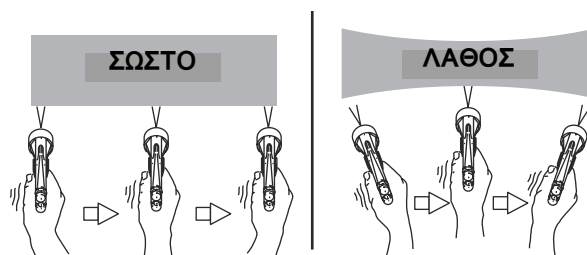


7. Ολισθήστε τη βαλβίδα ενεργοποίησης/απενεργοποίησης παροχής αέρα στη θέση απενεργοποίησης (κάτω) όταν τελειώσετε τη βαφή για να διατηρήσετε την κατάλληλη ρύθμιση πίεσης αέρα.



Βαφή

1. Απασφαλίστε την ασφάλεια της σκανδάλης.
2. Βεβαιωθείτε ότι το μπεκ σχήματος βέλους (B) είναι στραμμένο προς τα μπρος (βαφή) (257096).
3. Κρατήστε το πιστόλι καθέτως και σε απόσταση περίπου 12 ιντσών (304 mm) από την επιφάνεια. Κινήστε πρώτα το πιστόλι και, στη συνέχεια, πιέστε τη σκανδάλη (Δ) για να ψεκάσετε μια δοκιμαστική δέσμη βαφής.
4. Μην ψεκάζετε σε διαφορετικές αποστάσεις από την επιφάνεια (τοξοειδώς). Αυτό προκαλεί τη δημιουργία ανομοιόμορφης επίστρωσης ρευστού. Ψεκάζετε παράλληλα προς την επιφάνεια, κατά ζώνες οι οποίες αλληλοεπικαλύπτονται κατά 50%, για να επιτύχετε ομοιόμορφη επίστρωση του ρευστού.



Απόφραξη μπεκ RAC (257096)

ΠΡΟΕΙΔΟΠΟΙΗΣΗ

1. **Εκτονώστε την πίεση.** Ασφαλίστε την ασφάλεια της σκανδάλης (A).
2. Περιστρέψτε το μπεκ (B) κατά 180°. Απασφαλίστε την ασφάλεια της σκανδάλης (A). Πιέστε τη σκανδάλη σηματοδοτώντας στο δοχείο ή στο έδαφος για να γίνει η απόφραξη.
3. Ασφαλίστε την ασφάλεια της σκανδάλης (A). Περιστρέψτε το μπεκ (B) κατά 180° ώστε να επιστρέψει στη θέση βαφής.

Συντήρηση



Πριν να εκτελέσετε οποιαδήποτε συντήρηση στο πιστόλι, διαβάστε όλες τις προειδοποιήσεις στο εξώφυλλο του παρόντος εγχειριδίου και **εκτονώστε την πίεση**, σελίδα 2.

Καθημερινή Συντήρηση

Πραγματοποιείτε έκπλυση του πιστολιού μετά από κάθε εργασία και αποθηκεύετε το σε στεγνό χώρο.

Μη βυθίζετε το πιστόλι ή οποιαδήποτε εξαρτήματά του στο νερό ή σε διαλύτες καθαρισμού.

- Μην στρέφετε το πιστόλι προς τα πάνω ενόσω το καθαρίζετε.
- Μην σκουπίζετε το πιστόλι με πανί εμποτισμένο με διαλύτη, αν δεν έχετε πρώτα στύψει το πανί.
- Τυχόν υπολείμματα διαλύτη στις διόδους αέρα του πιστολιού θα μπορούσαν να μειώσουν την ποιότητα του αποτελέσματος της βαφής. Αποφεύγετε τις μεθόδους καθαρισμού που ενδέχεται να επιτρέψουν την είσοδο διαλύτη στις διόδους αέρα του πιστολιού.

Έκπλυση και Καθαρισμός



- Ξεπλένετε το πιστόλι πριν από την αλλαγή χρώματος, πριν από την αποθήκευση και πριν από την επισκευή του.
- Ξεπλένετε με τη χαμηλότερη δυνατή πίεση. Ελέγχετε τους συνδετήρες για διαρροές και σφίγγετέ τους, όπως απαιτείται.
- Ξεπλένετε με ρευστό συμβατό με το ρευστό που ψεκάζεται και τα διαβρεχόμενα εξαρτήματα του εξοπλισμού.

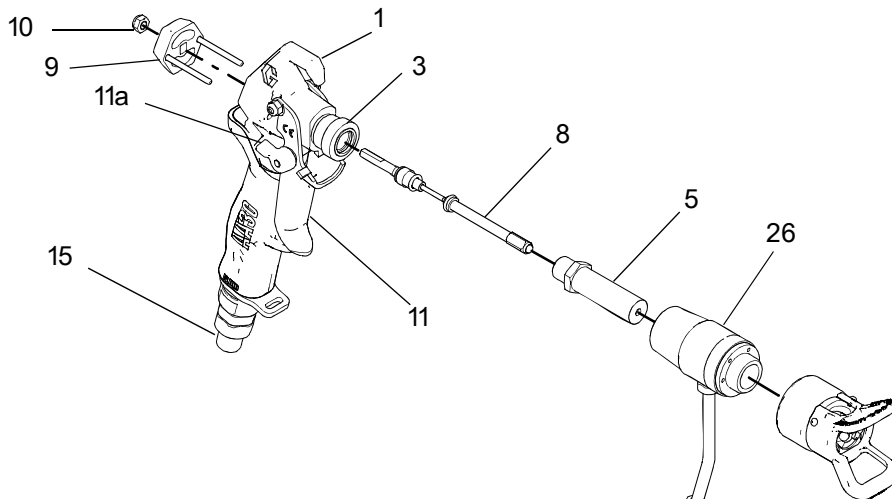
1. **Εκτονώστε την πίεση, σελίδα 2.** Αποσυνδέστε το μηχανήμα βαφής από την πρίζα.
2. Απομακρύνετε το μπεκ (28) και τον προφυλακτήρα (29).
3. Αφαιρέστε το σετ σωλήνα αναρρόφησης του μηχανήματος βαφής από το χρώμα και τοποθετήστε τον σε ρευστό έκπλυσης. Ανατρέξτε στις οδηγίες καθαρισμού του εγχειριδίου λειτουργίας μηχανήματος βαφής 313316.
4. Συνδέστε το μηχανήμα βαφής στην πρίζα. Θέστε τον διακόπτη επιλογής λειτουργίας του μηχανήματος βαφής στο ΧΩΡΙΣ ΑΕΡΑ ή στο Ενεργοποίηση.

5. Αυξήστε αργά την πίεση. Σημαδεύστε με το πιστόλι προς τα κάτω, μέσα σε ένα γειωμένο μεταλλικό δοχείο. Πιέστε τη σκανδάλη του πιστολιού και ξεπλύνετε το πιστόλι με διαλύτη έως ότου εκλείψει κάθε ίχνος ρευστού από τις διόδους του πιστολιού.
6. Θέστε τον διακόπτη επιλογής λειτουργίας του μηχανήματος βαφής στη θέση OFF.
7. **Εκτονώστε την πίεση**, σελίδα 2.
8. Αποσυνδέστε τον ελαστικό σωλήνα παροχής ρευστού από το πιστόλι.
9. Εάν πρέπει να αφαιρέσετε τον εκτοξευτήρα (5) για να τον καθαρίσετε, ακολουθήστε τη διαδικασία **Αντικατάσταση Αφαίρεση Βελόνας**, βήματα 1 έως 6.
10. Βυθίστε μια βούρτσα με μαλακή τρίχα σε συμβατό διαλύτη. **Μην χρησιμοποιείτε συρμάτινη βούρτσα.**
11. Στοχεύετε το πιστόλι προς τα κάτω, καθαρίστε το μπροστινό τμήμα του πιστολιού με βούρτσα με μαλακή τρίχα και διαλύτη.
12. Τρίψτε το μπεκ (28) και τον προφυλακτήρα (29) με τη μαλακή βούρτσα. Καθαρίστε τις οπές πώματος αέρα με οδοντογλυφίδα, για να αποφύγετε να προκαλέσετε ζημιά σε σημαντικές επιφάνειες. Εμφυσήστε αέρα μέσα από το μπεκ βαφής για να βεβαιωθείτε ότι η οπή του είναι καθαρή.
13. Εάν έχετε αφαιρέσει τον εκτοξευτήρα (5), πιέστε τη σκανδάλη του πιστολιού ενώ εγκαθιστάτε ξανά τον εκτοξευτήρα. Στρέψτε με ροπή 26-32 ft-lb (36-40 N·m). Όταν το σφίξετε καλά, ο δακτύλιος φθάνει στον πάτο του πιστολιού.
14. Εγκαταστήστε την πολλαπλή πώματος αέρα• ακολουθήστε τη διαδικασία **Αντικατάσταση Εγκατάσταση Πιστολιού**, βήματα 9 - 13.
15. Τοποθετήστε το μπεκ (28) και τον προφυλακτήρα (29) στο πιστόλι, σελίδα 3.
16. Χρησιμοποιώντας ένα μαλακό πανί ποτισμένο με διαλύτη, σκουπίστε το εξωτερικό του πιστολιού.

Καθαρισμός/Αντικατάσταση του Φίλτρου (6)

1. Εκτονώστε την πίεση. Ασφαλίστε την ασφάλεια της σκανδάλης (11a).
2. Αποσυνδέστε τον ελαστικό σωλήνα ρευστού από το πιστόλι στο ύψος του στρεπτήρα (5).
3. Αποσυνδέστε το υποστήριγμα (36) από το συγκρατητήρα (16) και βγάλτε το περιστρέφοντάς το.
4. Τοποθετήστε ένα κλειδί στα επίπεδα σημεία κάτω από τη χειρολαβή και ξεσφίξτε από το πιστόλι.
5. Ξεβιδώστε τη χειρολαβή (14) από το πιστόλι (1).
6. Αφαιρέστε το φίλτρο (6) μέσα από την κορυφή της χειρολαβής (14).
7. Καθαρίστε το φίλτρο (6). Χρησιμοποιήστε μια μαλακή βούρτσα για να ξύσετε και να αφαιρέσετε τυχόν υπερβολική ποσότητα ακαθαρσιών.
8. Τοποθετήστε το καθαρό φίλτρο (6) στη χειρολαβή (14).
9. Επανασυνδέστε τη χειρολαβή (14) στο πιστόλι (1). Σφίξτε καλά.
10. Τοποθετήστε ένα κλειδί στα επίπεδα σημεία κάτω από τη χειρολαβή και σφίξτε καλά.
11. Συνδέστε το υποστήριγμα (36) στον συγκρατητήρα (16).

Αντικατάσταση βελόνας



ti12852a

Αφαίρεση

1. **Εκτονώστε την πίεση**, σελίδα 2. Ασφαλίστε την ασφάλεια (11a).
2. Αποσυνδέστε τον ελαστικό σωλήνα αέρα από το πιστόλι.
3. Αποσυνδέστε το υποστήριγμα από το συγκρατητήρα και βγάλτε το περιστρέφοντάς το.
4. Αφαιρέστε το μπεκ (28) και τον προφυλακτήρα (29), **Εξαρτήματα**, σελίδα 7, από την πολλαπλή πώματος αέρα (26).
5. Απασφαλίστε τη σκανδάλη (11a). Κρατήστε πατημένη τη σκανδάλη (11). Αφαιρέστε τον κοχλία στη βάση της πολλαπλής πώματος αέρα. Ξεβιδώστε την πολλαπλή πώματος αέρα από το μπροστινό τμήμα του πιστολιού (26).
6. Κρατάτε πατημένη τη σκανδάλη. Αφαιρέστε τον εκτοξευτήρα από το περίβλημα (3).
7. Αφαιρέστε το ασφαλιστικό περικόχλιο (10) και το καπάκι του άκρου (9).
8. Βγάλτε το συγκρότημα της βελόνας (8), **Εξαρτήματα**, σελίδα 7, με τη βελόνα να βγαίνει από το μπροστινό τμήμα του πιστολιού.
9. Χρησιμοποιήστε μια μαλακή βούρτσα για να καθαρίσετε τους εσωτερικούς διαδρόμους του πιστολιού.

Εγκατάσταση

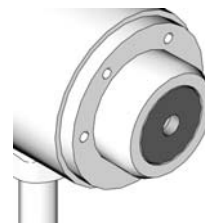
1. Εφαρμόστε μη σιλικονούχο λιπαντικό στους δακτυλίους-ο της νέας βελόνας.
2. Τοποθετήστε τη νέα βελόνα (8), **Εξαρτήματα**, σελίδα 7, μέσα από το μπροστινό τμήμα του πιστολιού.
3. Τοποθετήστε, πιέζοντας ελαφρά, το καπάκι του άκρου (9) και το ασφαλιστικό περικόχλιο (10).
4. Λιπάνετε τα σπειρώματα του περιβλήματος βελόνας (3).
5. Κρατήστε πατημένη τη σκανδάλη (11) και τοποθετήστε τον εκτοξευτήρα (5). Στρέψτε με ροπή 26-32 ft-lb (36-40 N·m).
6. Κρατήστε το πιστόλι με το ακροφύσιο να είναι στραμμένο προς τα πάνω.
7. Στρέψτε το ασφαλιστικό περικόχλιο (10) δεξιόστροφα έως ότου δείτε και αισθανθείτε τη σκανδάλη (11) να σηκώνεται ελαφρώς.
8. Στρέψτε το ασφαλιστικό περικόχλιο (10) αριστερόστροφα κατά 3/4.

ΣΗΜΕΙΩΣΗ: Η βελόνα έχει ρυθμιστεί κατάλληλα όταν η σκανδάλη κινείται ελεύθερα.

ΣΗΜΕΙΩΜΑ

Το άκρο του περιβλήματος εκτοξευτήρα πρέπει να είναι ισοπίπεδο ή να προεξέχει πέρα από την πολλαπλή προκειμένου να εξασφαλιστεί κατάλληλη στεγανοποίηση.

9. Βιδώστε την πολλαπλή πώματος αέρα μέχρις ότου το άκρο της πολλαπλής να είναι ισοπίπεδο με το άκρο του περιβλήματος εκτοξευτήρα.



Ελέγξτε την εγκατάσταση της βελόνας

10. Εάν ο αγωγός αέρα δεν είναι σε κατωφερή θέση, συνεχίστε να βιδώνετε την πολλαπλή μέχρι να τεθεί σε κατωφερή θέση.
 11. Συνδέστε το υποστήριγμα στον συγκρατητήρα.
 12. Πιέστε τη σκανδάλη και τη τοποθετήστε τον κοχλία. Στρέψτε τον κοχλία με ροπή 10 - 12 in-lb (1,1 - 1,4 N·m).
 13. Τοποθετήστε το μπεκ (28) και τον προφυλακτήρα (29). Σφίξτε καλά.
 14. Συνδέστε τον ελαστικό σωλήνα αέρα.
1. Πραγματοποιήστε προέγχυση του μηχανήματος βαφής. Ανατρέξτε στο εγχειρίδιο οδηγιών του μηχανήματος βαφής.
 2. Σημαδέψτε στο δοχείο και πιέστε τη σκανδάλη έως ότου το ρευστό αρχίσει να εξέρχεται από το πιστόλι.
 3. Αφήστε τη σκανδάλη (11). Η ροή του ρευστού διακόπτεται αμέσως.
 4. Ασφαλίστε την ασφάλεια της σκανδάλης (11α).
 5. Σημαδέψτε το πιστόλι στο δοχείο. Πιέστε τη σκανδάλη. Δεν παρατηρείτε ροή ρευστού.
 6. Εάν οι έλεγχοι του πιστολιού στα βήματα 3 και/ή 5 δεν επιτύχουν, **εκτονώστε την πίεση** και αποσυνδέστε τον ελαστικό σωλήνα. Ρυθμίστε ξανά τη βελόνα. Επαναλάβετε τους ελέγχους.

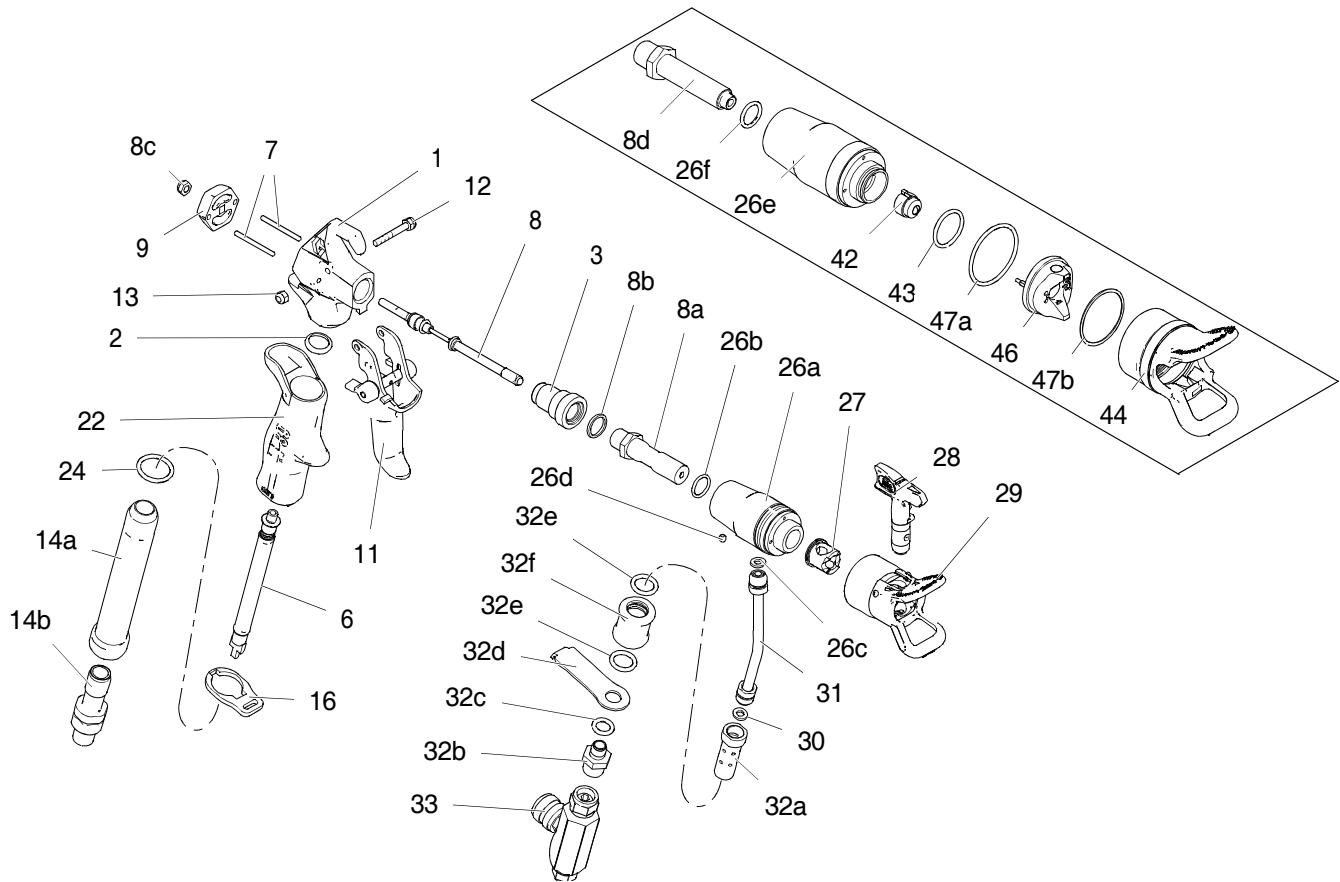
Τεχνικά στοιχεία

Μέγιστη πίεση εισροής ρευστού	3600 psi (24,8 MPa, 240 bar)
Μέγιστη πίεση εισροής αέρα	100 psi (0,7 MPa, 7 bar)
Είσοδος αέρα	1/4 nps
Είσοδος ρευστού	1/4 nps
Στάθμη θορύβου σύμφωνα με το ISO 3744	
Στάθμη ηχητικής ισχύος	μικρότερη από 65,0 dB(A)
Στάθμη ηχητικής πίεσης	μικρότερη από 65,0 dB(A)
Διαβρεχόμενα εξαρτήματα	
Ακάλυπτα μέρη του πιστολιού βαφής	ανοξειδωτος χάλυβας, αλουμίνιο

Μεταφρασμένα εγχειρίδια

Βουλγαρικά – 313371	Ολλανδικά – 313351	Γερμανικά – 313355	Λετονικά – 313359	Πορτογαλικά – 313363	Σλοβενικά – 313367
Κροατικά – 313348	Εσθονικά – 313352	Ελληνικά – 313356	Λιθουανικά – 313360	Ρουμάνικα – 313364	Ισπανικά – 313368
Τσεχικά – 313349	Φινλανδικά – 313353	Ουγγρικά – 313357	Νορβηγικά – 313361	Ρωσικά – 313365	Σουηδικά – 313369
Δανέζικα – 313350	Γαλλικά – 313354	Ιταλικά – 313358	Πολωνικά – 313362	Σλοβακικά – 313366	Τουρκικά – 313370

Εξαρτήματα



Ref	Part	Description	Qty	Ref	Part	Description	Qty
1	15W295	HOUSING, fluid (plated)	1	257784		GUN Model 257380 (includes 26c, 26d, 26e, 26f)	
2✓	179733	SEAL, sleeve	1	26a		MANIFOLD, air cap, RAC	1
3	195419	HOUSING, needle	1	26b	120775	O-RING	1
6✓	288750	FILTER, gun, latex, 100 mesh	1	26c	15W160	GASKET, tube	2
	288749	FILTER, gun, latex, 50 mesh	1	26d	111102	SCREW, set	1
	256975	FILTER, gun, latex, 150 mesh	1	26e		MANIFOLD, air cap, flat	1
7	115484	PIN, actuator	2	26f	122486	O-RING	1
8		KIT, needle	1	27	15J770	HOUSING, RAC	1
	257526	GUN Model 257096 (includes 8a, 8b, 8c)		28✓	FFT210	TIP	1
	257527	GUN Model 257380 (includes 8b, 8c, 8d)		29✓	288465	GUARD, RAC, Alpha G40	1
8a		HOUSING, diffuser, assembly	1	31	257078	TUBE, air, assembly	1
8b	156766	GASKET	1	32	257782	KIT, repair, valve, slide (includes 32a-32f)	
8c	115483	NUT, lock	1	32a		BODY, valve	1
8d		HOUSING, diffuser, assembly, flat	1	32b		FITTING, adapter	1
9	15W164	CAP, end	1	32c		O-RING	1
11	256963	TRIGGER, gun, 2 finger, assembly	1	32d		BRACKET, air tube	1
12	177538	STUD, trigger	1	32e		O-RING	2
13	105334	NUT, lock, hex	1	32f		SLEEVE, valve	1
14	257781	KIT, repair, handle AA30 (includes 14a, 14b)	1	33	288715	VALVE, swivel, ASM	1
14a		HANDLE, gun	1	42✓	AAM411	TIP, G15, G40	1
14b		SWIVEL, gun	1	43	111116	O-RING, seat	1
16	15W291	RETAINER, guard	1	44✓	249256	TIP, guard	1
22	278003	HANDLE, gun	1	46	249180	AIR CAP	1
24	122530	O-RING	1	47	253032	AIR CAP Seal Kit (includes 47a, 47b)	
26		KIT, repair, manifold	1	47a	109213	PACKING, o-ring PTFE	1
	257783	GUN Model 257096 (includes 26a, 26b, 26c, 26d)		47b	15G320	WASHER, PTFE	1

▲ Replacement Warning labels, tags, and cards are available at no cost.

✓ Keep these spare parts on hand to reduce downtime.

Βασική εγγύηση Graco

Graco warrants all equipment referenced in this document which is manufactured by Graco and bearing its name to be free from defects in material and workmanship on the date of sale to the original purchaser for use. With the exception of any special, extended, or limited warranty published by Graco, Graco will, for a period of twelve months from the date of sale, repair or replace any part of the equipment determined by Graco to be defective. This warranty applies only when the equipment is installed, operated and maintained in accordance with Graco's written recommendations.

This warranty does not cover, and Graco shall not be liable for general wear and tear, or any malfunction, damage or wear caused by faulty installation, misapplication, abrasion, corrosion, inadequate or improper maintenance, negligence, accident, tampering, or substitution of non-Graco component parts. Nor shall Graco be liable for malfunction, damage or wear caused by the incompatibility of Graco equipment with structures, accessories, equipment or materials not supplied by Graco, or the improper design, manufacture, installation, operation or maintenance of structures, accessories, equipment or materials not supplied by Graco.

This warranty is conditioned upon the prepaid return of the equipment claimed to be defective to an authorized Graco distributor for verification of the claimed defect. If the claimed defect is verified, Graco will repair or replace free of charge any defective parts. The equipment will be returned to the original purchaser transportation prepaid. If inspection of the equipment does not disclose any defect in material or workmanship, repairs will be made at a reasonable charge, which charges may include the costs of parts, labor, and transportation.

THIS WARRANTY IS EXCLUSIVE, AND IS IN LIEU OF ANY OTHER WARRANTIES, EXPRESS OR IMPLIED, INCLUDING BUT NOT LIMITED TO WARRANTY OF MERCHANTABILITY OR WARRANTY OF FITNESS FOR A PARTICULAR PURPOSE.

Graco's sole obligation and buyer's sole remedy for any breach of warranty shall be as set forth above. The buyer agrees that no other remedy (including, but not limited to, incidental or consequential damages for lost profits, lost sales, injury to person or property, or any other incidental or consequential loss) shall be available. Any action for breach of warranty must be brought within two (2) years of the date of sale.

GRACO MAKES NO WARRANTY, AND DISCLAIMS ALL IMPLIED WARRANTIES OF MERCHANTABILITY AND FITNESS FOR A PARTICULAR PURPOSE, IN CONNECTION WITH ACCESSORIES, EQUIPMENT, MATERIALS OR COMPONENTS SOLD BUT NOT MANUFACTURED BY GRACO. These items sold, but not manufactured by Graco (such as electric motors, switches, hose, etc.), are subject to the warranty, if any, of their manufacturer. Graco will provide purchaser with reasonable assistance in making any claim for breach of these warranties.

In no event will Graco be liable for indirect, incidental, special or consequential damages resulting from Graco supplying equipment hereunder, or the furnishing, performance, or use of any products or other goods sold hereto, whether due to a breach of contract, breach of warranty, the negligence of Graco, or otherwise.

ADDITIONAL WARRANTY COVERAGE

Graco does provide extended warranty and wear warranty for products described in the "Graco Contractor Equipment Warranty Program".

For the latest information about Graco products, visit www.graco.com.

TO PLACE AN ORDER, contact your Graco distributor or call 1-800-690-2894 to identify the nearest distributor.

*All written and visual data contained in this document reflects the latest product information available at the time of publication.
Graco reserves the right to make changes at any time without notice.*

Μετάφραση των αρχικών οδηγιών. This manual contains Greek. MM 313347

For patent information, see www.graco.com/patents.

Graco Headquarters: Minneapolis

International Offices: Belgium, China, Japan, Korea

GRACO INC. P.O. BOX 1441 MINNEAPOLIS, MN 55440-1441

Copyright 2009, Graco Inc. is registered to ISO 9001

www.graco.com

Revised May/2013