

## Applicateurs 'Flex Head' et sur rallonge pour texturés

U.S. Patent Pending

313896A

- Seulement pour revêtements à l'eau -

### Modèle 24B945, Série A

Applicateur 'Flex Head' pour texturés

### Modèle 24B944, Série A

Applicateur sur rallonge

Pression de service maximum 6,9 MPa (69 bar, 1000 psi)  
0,7 MPa (7 bar, 100 psi) Pression d'air maximum



### IMPORTANTES CONSIGNES DE SÉCURITÉ

Lire toutes les mises en garde de cette notice.  
Conserver ces instructions.



### Procédure de dépressurisation

Pour réduire le risque de blessure grave, y compris les éclaboussements dans les yeux et les chocs électriques, suivre cette procédure à la fin de chaque pulvérisation.

1. Arrêter le pulvérisateur.
2. Ouvrir la vanne du drain.
3. Fermer le robinet d'arrivée d'air à l'applicateur.

### Pression de service

Pour réduire le risque de rupture de composants pouvant entraîner de sérieux accidents, ne jamais laisser la **PRESSION DE SERVICE** à l'applicateur excéder 69 bar (1000 psi). Ne jamais excéder la pression de service maximum de quelque composant que ce soit .

### Compatibilité des produits et solvants

Ne pas utiliser de 1,1,1-trichloréthane, de chlorure de méthylène, ni d'autre solvants contenant des hydrocarbures halogénés dans cet équipement qui comprend des pièces en aluminium et/ou en zinc. L'utilisation de ces produits peut déclencher une violente réaction chimique et une casse du matériel et provoquer ainsi de graves dommages corporels et matériels pouvant entraîner la mort.

# Pulvérisation

La forme du jet peut être ajustée en changeant :

- Le diamètre de buse
- Les débits de produit et/ou d'air
- Le réglage du robinet à pointeau d'air
- Le diamètre du disque de finition\* (voir page suivante)

La méthode standard d'ajustement est de déplacer l'injecteur d'air qui se trouve juste derrière la buse. Ouvrir complètement le robinet d'arrêt (3) sur l'arrivée d'air et faire l'ajustement avec le robinet à pointeau (5) pour utiliser le moins d'air possible tout en maintenant la forme de jet voulue.

**REMARQUE :** Ne pas insérer l'injecteur d'air (20) trop loin ou l'air pourrait remonter dans le tuyau de produit et bloquer son écoulement.

L'air s'écoule de la buse de l'applicateur tant que le robinet d'arrêt (3) est ouvert. Fermer le robinet si vous voulez arrêter l'écoulement d'air. D'autre part, le robinet d'air peut rester ouvert pendant l'amorçage.

L'ajustement de la forme du jet nécessite un nombre de tests pour équilibrer les débits de produit et d'air et pour choisir la buse optimale.

## Méthodes de pulvérisation

1. Tester la forme du jet sur du carton. Tenir l'applicateur à 455 - 760 mm (18- 30 po.) de la surface. Utiliser cette distance pour la plupart des pulvérisations.
2. Ajuster le débit de produit jusqu'à ce qu'il soit adéquat.
3. Ajuster le robinet à pointeau (5) pour obtenir une forme de jet circulaire et uniforme.
4. Tenir compte de la taille des agrégats et du caractère grossier du jet. Les buses de gros diamètre permettent des jets plus denses.
5. Recouvrir de 50 % à chaque passe. Un mouvement circulaire avec recouvrement donne en général de meilleurs résultats. Pour accomplir ce mouvement, tenir le 'FlexHead' (2) fixe et faire tourner la tête de projection tandis que le flexible se courbe pour suivre le mouvement.

Pour la pulvérisation dans un espace confiné, utiliser le robinet à pointeau pour faire de petits ajustements plutôt que de changer le réglage à la pompe.

## Réglage du débit de produit

Pour alléger le jet, déplacer l'injecteur d'air (20) vers la buse et/ou réduire le débit de produit.

Pour un jet plus dense, éloigner l'injecteur d'air (20) de la buse et/ou augmenter le débit de produit.

**REMARQUE :** Ne pas insérer l'injecteur d'air (20) trop loin ou l'air pourrait remonter dans le tuyau de produit et bloquer son écoulement.

## Réglage du débit d'air

Pour réduire le débit d'air, tourner le bouton du robinet à pointeau (5) vers la droite.

Pour augmenter le débit d'air, tourner le bouton du robinet à pointeau (5) vers la gauche.

Vérifier régulièrement que le produit ne s'épaississe pas dans le seau d'alimentation et au besoin, le diluer. L'épaississement du produit est normal, mais il affecte le débit de produit et la forme du jet.

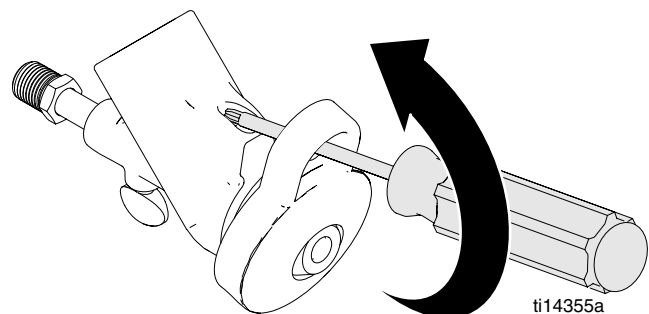
Rincer et sécher l'applicateur après chaque utilisation.

## Chapeau de retenue de la buse

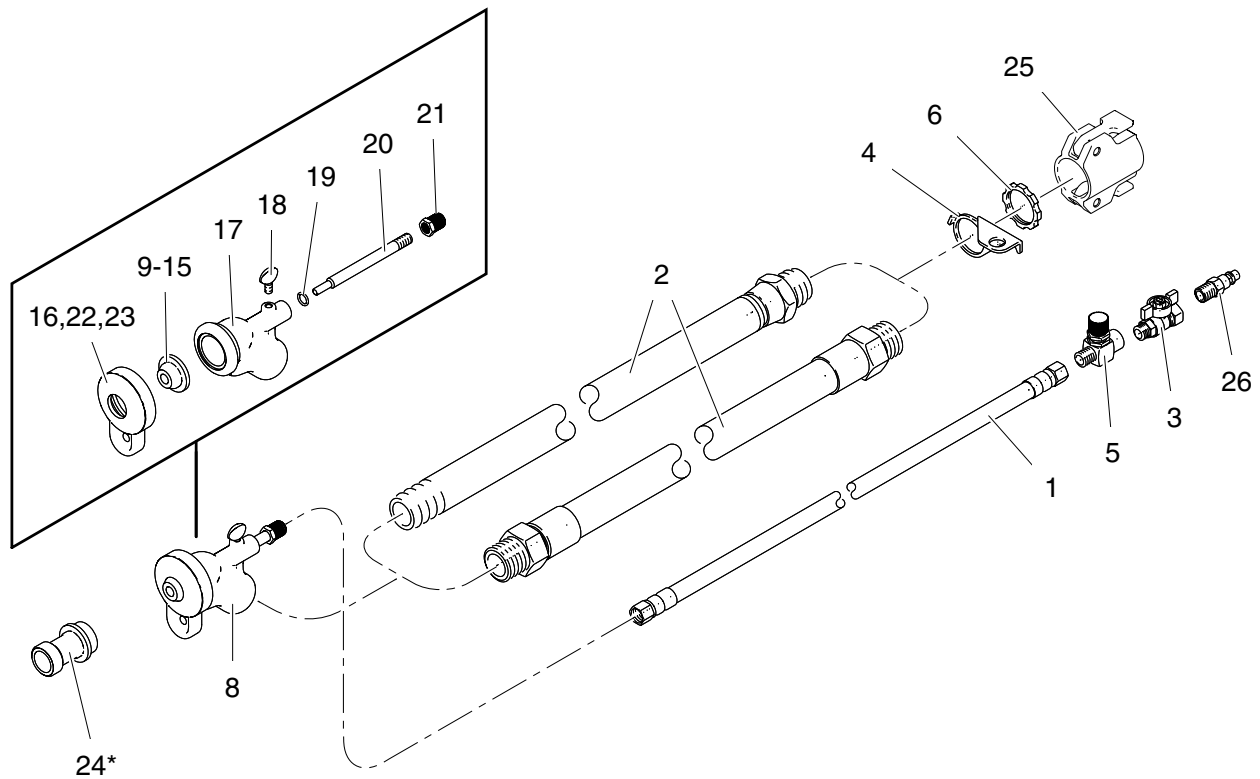
1. Installer le chapeau de retenue de la buse sur la lèvre du corps de l'applicateur.

### (Option)

2. Insérer un tournevis dans la languette du chapeau.
3. Utiliser le tournevis comme levier pour faire passer le bord du chapeau sur la lèvre du corps d'applicateur et qu'elle se mette en place.



## Pièces



ti14353a

Rep.	Pièce	Désignation	Qté.	Rep.	Pièce	Désignation	Qté.
1		HOSE, coupled, air	1	16	16A405	CAP, tip retaining, medium	1
	113377	Modèle 24B945 (Flex)	1	17	16A247	HOUSING, spray gun	1
	113601	Modèle 24B944 (Rallonge)	1	18	100085	SCREW	1
2		HOSE or TUBE, fluid, with swivel	1	19	104282	O-RING	1
	123247	Modèle 24B945 (flexible)	1	20	190947	NEEDLE, air	1
	191633	Modèle 24B944 (tube)	1	21	M70895	BUSHING	1
3	15B565	VALVE, ball, air	1	22	16A420	CAP, nozzle retaining, soft (optional)	1
4	190807	BRACKET, valve, air	1	23	16A421	CAP, nozzle retaining, hard (optional)	1
5	112779	VALVE, needle, air	1	24	16A246	ADAPTER, fine finish*	1
6	113114	LOCKNUT, 1 po. npt	1	25	289874	COUPLER, quick disconnect	1
8	24B956	SPRAYHEAD (includes 9-21)	1	26	119394	FITTING, air	1
9	16A443	NOZZLE, 3/16 po.	1				
10	16A444	NOZZLE, 1/4 po.	1				
11	16A445	NOZZLE, 5/16 po.	1				
12	16A446	NOZZLE, 3/8 po.	1				
13	16A447	NOZZLE, applicator, 7/16 po.	1				
14	16A448	NOZZLE, applicator, 1/2 po.	1				
15	16A449	NOZZLE, applicator, 9/16 po.	1				

\* Les disques et chapeau 'Fine Finish' (finition) sont inclus dans le kit optionnel 287227, voir notice 310617.

*Ce document reflète les caractéristiques les plus récentes des produits au moment de la publication.  
Graco se réserve le droit d'apporter des modifications à tout moment sans préavis.*

*This manual contains French. MM 313895*

**Siège Social de Graco** : Minneapolis

**Bureaux internationaux** : Belgium, China, Japan, Korea

**GRACO INC. P.O. BOX 1441 MINNEAPOLIS, MN 55440-1441**

Copyright 2009, Graco Inc. se conforme à la norme ISO 9001

[www.graco.com](http://www.graco.com)