

## DC-voeding met beveiliging en beveiligingsset

332969B  
NL

DC-voeding met beveiliging voor gebruik met intrinsiek veilige systemen. Uitsluitend voor professioneel gebruik.

Niet goedgekeurd voor gebruik in een explosieve omgeving of op gevaarlijke plaatsen.

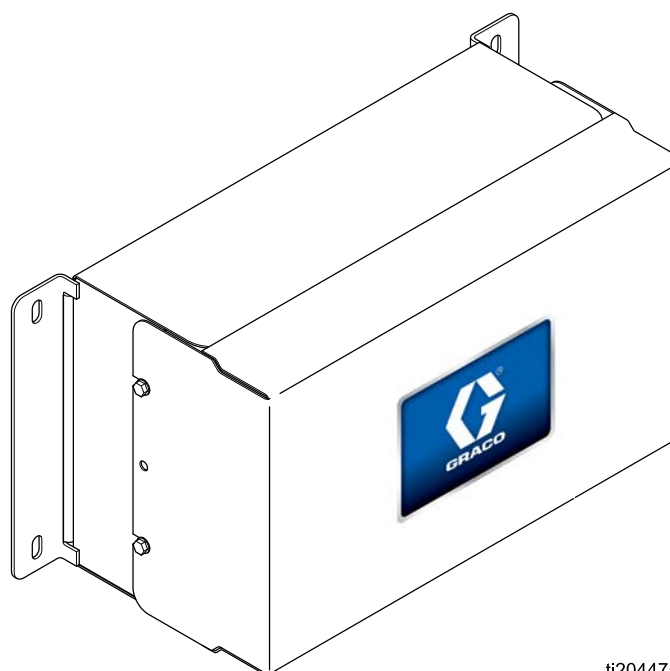


### Belangrijke veiligheidsinstructies

Lees alle waarschuwingen en instructies in deze handleiding en in uw systeemhandleiding. **Bewaar deze instructies.**

Model 16M167, DC-voeding met  
beveiliging

Set 16P467, stroombeveiligingsset




ti20447a

# Contents


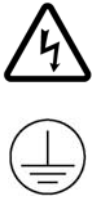
Goedkeuringen .....	2
Waarschuwingen .....	3
Installatie .....	5
Locatie .....	5
Montage .....	5
Aarding .....	5
Elektrische aansluitingen .....	6
Extra beveiligingen .....	7
Onderdelen .....	8
Montageafmetingen .....	10
Technische informatie .....	11
Standaardgarantie van Graco .....	12

## Goedkeuringen

Onderdeel	Goedkeuring
Model 16M167, DC-voeding met beveiliging	
Set 16P467, stroombeveiligingsset	

# Waarschuwingen

De onderstaande waarschuwingen betreffen de installatie, het gebruik, de aarding, het onderhoud en de reparatie van deze apparatuur. Het symbool met het uitroepteken in de tekst van deze handleiding verwijst naar een algemene waarschuwing en het gevarensymbool verwijst naar procedurespecifieke risico's. Als u deze symbolen in de handleiding of op de waarschuwingslabels ziet, raadpleeg dan deze Waarschuwingen. Productspecifieke gevaarsymbolen en waarschuwingen die niet in dit hoofdstuk staan beschreven, staan vermeld in de gehele handleiding waar deze van toepassing zijn.

 <b>WAARSCHUWING</b>	
	<p><b>BRAND- EN EXPLOSIEGEVAAR</b></p> <p>Ontvlambare dampen in het <b>werkgebied</b>, zoals die van oplosmiddelen en verf, kunnen ontbranden of exploderen. Ter voorkoming van brand en explosies:</p> <ul style="list-style-type: none"> <li>• Gebruik de apparatuur alleen in goed geventileerde ruimtes.</li> <li>• Zorg dat er geen ontstekingsbronnen zijn, zoals waakvlammen, sigaretten, draagbare elektrische lampen en kunststof druppelvangers (deze kunnen statische vonkoverslag geven).</li> <li>• Houd het werkgebied vrij van afval, inclusief oplosmiddelen, poetslappen en benzine.</li> <li>• Haal geen stekkers uit stopcontacten, steek geen stekkers in stopcontacten en doe geen lampen aan of uit als er brandbare dampen aanwezig zijn.</li> <li>• Aard alle apparatuur in de werkomgeving. Zie de instructies onder <b>Aarding</b>.</li> <li>• Gebruik alleen geaarde slangen.</li> <li>• Houd het pistool stevig tegen de zijkant van een geaarde emmer gedrukt terwijl u in de emmer spuit. Gebruik geen gevoerde emmers tenzij ze antistatisch of geleidend zijn.</li> <li>• <b>Stop onmiddellijk met de bediening</b> als er statische vonken ontstaan of als u een schok ervaart. Gebruik de apparatuur pas weer als u de oorzaak van het probleem kent en het hebt verholpen.</li> <li>• Zorg dat er altijd een werkend brandblusapparaat op de werkplek aanwezig is.</li> </ul>
	<p><b>GEVAAR VOOR ELEKTRISCHE SCHOKKEN</b></p> <p>Deze apparatuur moet worden geaard. Een verkeerde aarding, een onjuiste instelling of een verkeerd gebruik van het systeem kan elektrische schokken veroorzaken.</p> <ul style="list-style-type: none"> <li>• U dient de stroom bij de hoofdschakelaar uit te zetten en los te koppelen alvorens enige kabels los te maken en voordat u de apparatuur een onderhoudsbeurt geeft of installeert.</li> <li>• Sluit alleen op een geaard stopcontact aan.</li> <li>• Alle elektrische bedrading moet worden verzorgd door een gediplomeerd elektricien en moet voldoen aan alle ter plaatse geldende verordeningen en regelgeving.</li> </ul>

# WAARSCHUWING





## VERKEERD GEBRUIK VAN DE APPARATUUR

Verkeerd gebruik kan de dood of ernstig letsel veroorzaken.

- Bedien het systeem niet als u moe bent of onder invloed bent van alcohol of geneesmiddelen.
- Overschrijd nooit de maximale werkdruk en de maximale bedrijfstemperatuur van het zwakste onderdeel in uw systeem. Zie de **Technische gegevens** van alle apparatuurhandleidingen.
- Gebruik vloeistoffen en oplosmiddelen die compatibel zijn met de bevochtigde onderdelen van de apparatuur. Zie de **Technische gegevens** van alle apparatuurhandleidingen. Lees de waarschuwingen van de fabrikant van de vloeistoffen en oplosmiddelen. Vraag de leverancier of de verkoper van het materiaal om het veiligheidsinformatieblad (VIB of MSDS) voor alle informatie over het materiaal dat u gebruikt.
- Verlaat de werkplaats niet als de apparatuur in werking is of onder druk staat.
- Schakel alle apparatuur uit en volg de **Drukontlastingsprocedure** wanneer de apparatuur niet wordt gebruikt.
- Controleer de apparatuur dagelijks. Repareer of vervang versleten of beschadigde onderdelen onmiddellijk; vervang ze enkel door originele reserveonderdelen van de fabrikant.
- Breng geen veranderingen of wijzigingen in de apparatuur aan. Veranderingen of aanpassingen kunnen veiligheidsrisico's inhouden en ertoe leiden dat de goedkeuringen van agentschappen ongeldig worden.
- Zorg dat alle apparaten gekeurd en goedgekeurd zijn voor de omgeving waarin u ze gebruikt.
- Gebruik apparatuur alleen voor het beoogde doel. Neem contact op met uw leverancier voor meer informatie.
- Houd slangen en kabels uit de buurt van plaatsen met druk verkeer, scherpe randen, bewegende onderdelen en hete oppervlakken.
- Zorg dat er geen kink in slangen komt en buig ze niet te ver door; verplaats het apparaat nooit door aan de slang te trekken.
- Houd kinderen en dieren weg uit het werkgebied.
- Houd u aan alle geldende veiligheidsvoorschriften.

# Installatie

## Locatie





						
<p>Deze apparatuur is niet bestemd voor gebruik in ruimtes met ontploffingsgevaar of op gevaarlijke locaties. Apparatuur die uitsluitend is goedgekeurd voor niet-gevaarlijke locaties mag niet op een gevaarlijke locatie worden geïnstalleerd.</p>						

Installeer de voedingsmodule op een niet-gevaarlijke locatie.

## Montage

1. Zie [Montageafmetingen, page 10](#).
2. Verzekert u ervan dat de wand en het montagemateriaal sterk genoeg zijn om het gewicht van de apparatuur en kabels te dragen, inclusief de belasting tijdens de werking.
3. Gebruik de apparatuur als sjabloon om de montagegaten te markeren op de wand; breng ze aan op een hoogte waarop de operator gemakkelijk kan werken en de apparatuur gemakkelijk bereikbaar is.
4. Boor de montagegaten in de wand. Installeer ankers indien nodig.
5. Zet de apparatuur goed vast met bouten.

## Aarding

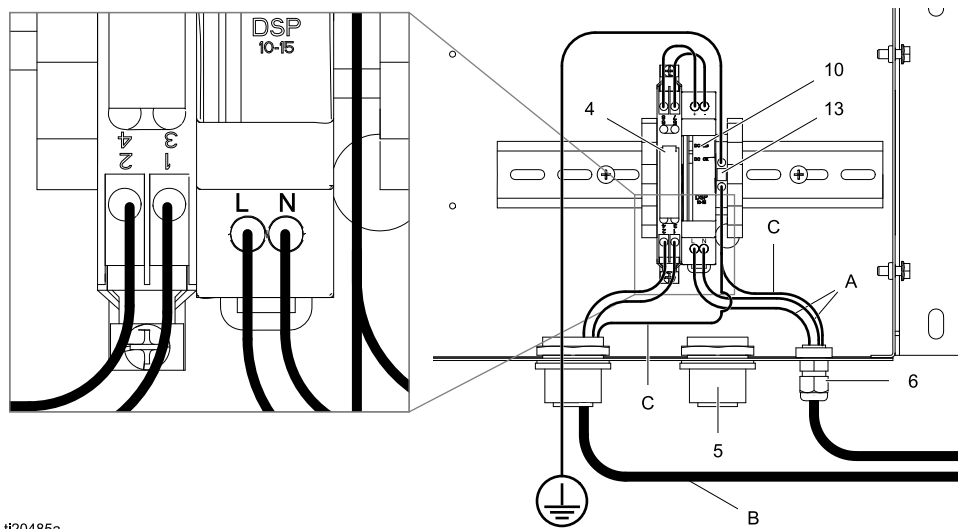
					
<p>De apparatuur moet worden geaard om het risico op statische vonken en elektrische schokken te verminderen. Elektrische of statische vonken kunnen tot gevolg hebben dat dampen ontbranden of ontploffen. Een onjuiste aarding kan elektrische schokken veroorzaken. Aarden biedt de elektrische stroom een ontsnappingsdraad.</p>					

Sluit de aarddraad van de voeding aan op een echt aardpunt. Zie Afb. 1.

## Elektrische aansluitingen

1. Sluit een netsnoer (A) via de trekontlasting aan op klem L en N van de voedingseenheid.  
**OPMERKING:** gebruik trekontlasting (5) of (6), afhankelijk van de afmetingen van het snoer.
2. Sluit de aardedraad van het netsnoer (C) aan op het aardingsklemblok (13).
3. Sluit een IS-elektriciteitskabel (B) aan volgens de onderstaande tabel.

Elektriciteitskabel- draden	Beveiligingsaansluiting
Elektrische voeding	Connector 1
Gemeenschappelijk	Connector 2
De aarding en afvoer worden aangesloten op het aardingsblok.	



ti20485a

Figure 1

### VERKLARING

- A Ingaand AC-netsnoer (niet meegeleverd)
- B Intrinsiek veilige elektriciteitskabel (niet meegeleverd)
- C Aardedraden
- 4 Voedingseenheid
- 10 Beveiliging
- 13 Aardingsblok

## Extra beveiligingen

De voedingsmodule heeft ruimte voor drie extra beveiligingen om in totaal vier systemen van stroom te voorzien.

Om extra beveiligingen te installeren:

1. Schakel de voeding uit.
2. Verwijder het deksel van de voeding.
3. Koppel de draden los van schroefverbinding 7 en 8 op de beveiliging (10).
4. Installeer de nieuwe beveiliging (102) en de aansluitblokken (101-1 en 101-2). Leg de bedrading aan zoals getoond in Afbeelding 2.

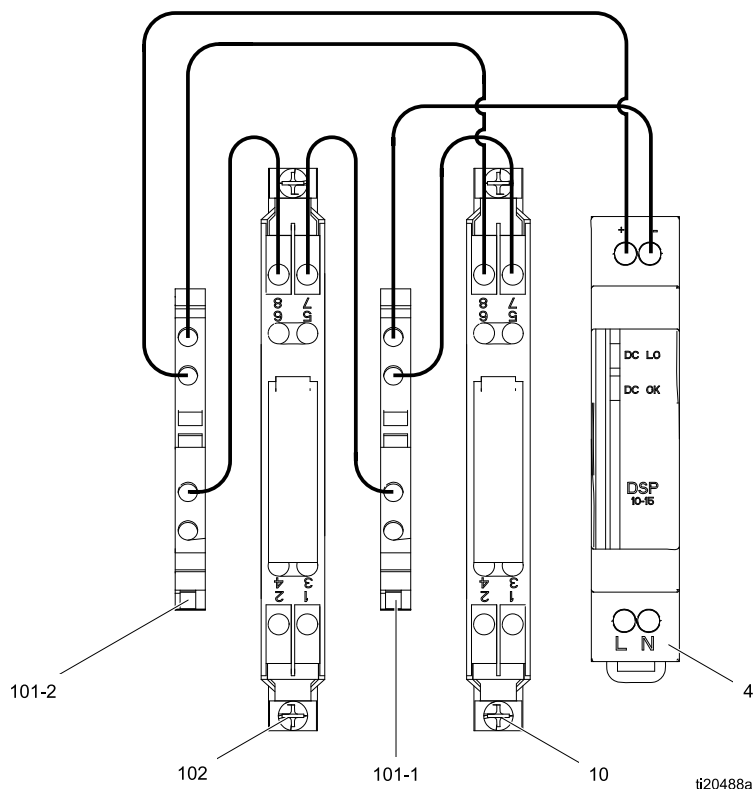


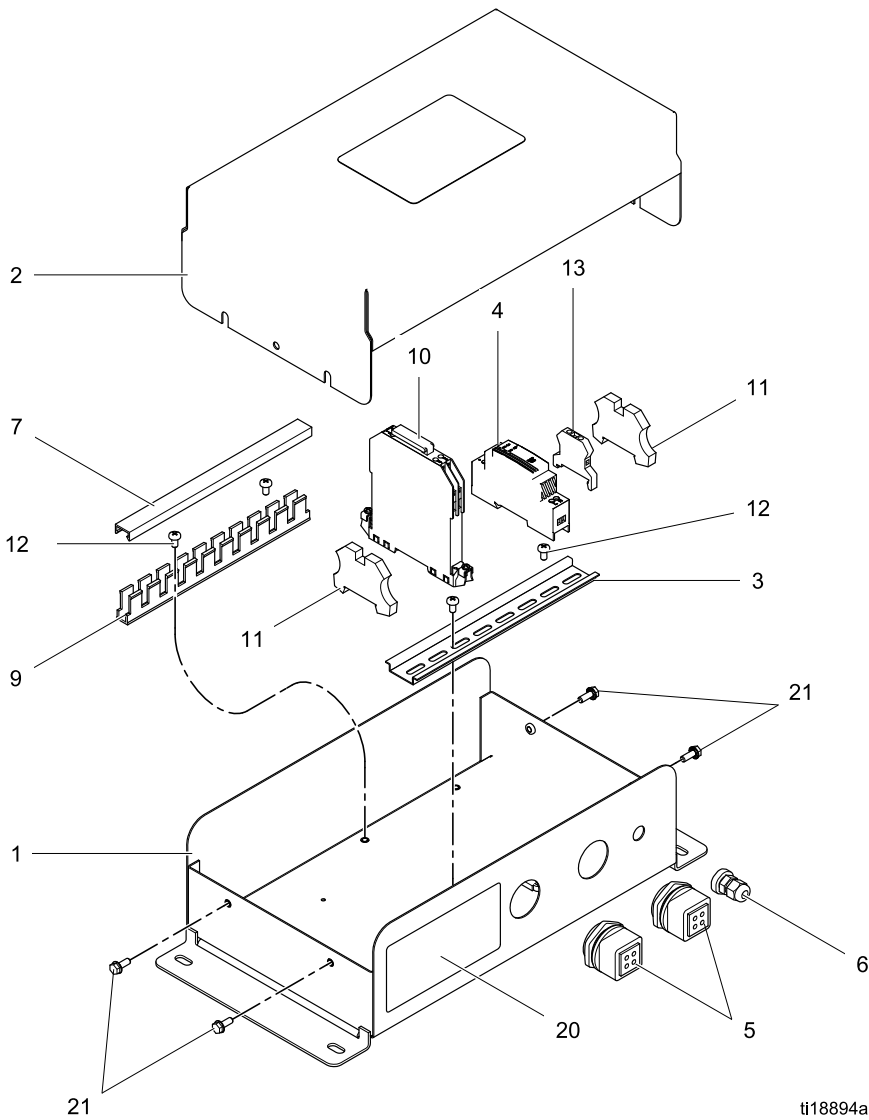
Figure 2

### VERKLARING

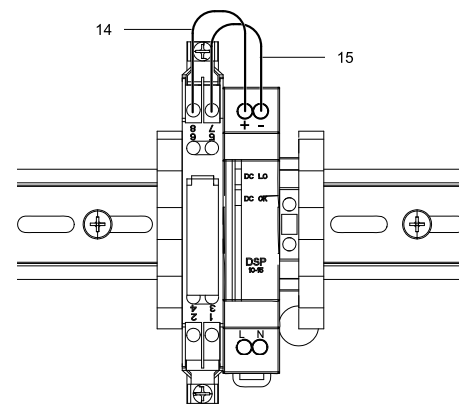
- |                |                              |
|----------------|------------------------------|
| 4              | Voedingseenheid (bestaand)   |
| 10             | Stroombeveiliging (bestaand) |
| 101-1 en 101-2 | Aansluitblokken (extra)      |
| 102            | Stroombeveiliging (extra)    |

# Onderdelen

## Voeding met beveiliging, 16M167



ti18894a



ti19245a



## Voeding 16M167

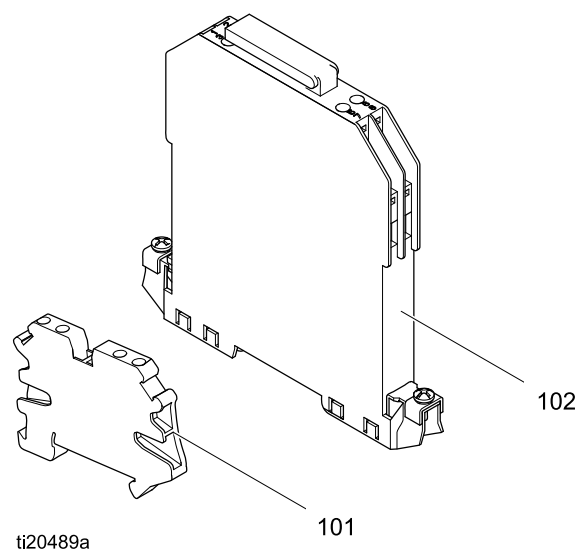
Ref.	On- derdeel	Beschrijving	Aan- tal
1	15V339	PANEEL	1
2	15T752	DEKSEL	1
3	514014	RAIL, montage-	1
4	16N575	EENHEID, voedings-, 15V	1
5	15V345	DOORVOERHULS, kabelinvoersysteem	2
6	111987	CONNECTOR, kabeltrekontlastings-	1
7	— — —	ZWEEFBAAN, voet, 1,3 cm x 2,5 cm x 182,9 cm	1
8▲	186620	LABEL, aardingssym- bool-	1
9	— — —	ZWEEFBAAN, deksel, 1,3 cm x 182,9 cm	1
10*	16N838	BEVEILIGING, intrinsiek veilig	1
11	— — —	BLOK, klemuiteinde-	2
12	103833	SCHROEF, #10 —32 UNF-2A	4
13	112443	BLOK, aardingsklem-	1
14	— — —	DRAAD, koper-, 16 ga.; 230 mm (9 in.)	1
15	— — —	DRAAD, koper-, 16 ga.; 230 mm (9 in.)	1
20▲	15W776	LABEL, waarschuwings-	1
21	16M007	SCHROEF	4

\* Bestel onderdeelnr. 16N838 om een beveiliging te vervangen. Bestel set 16P467, die bestaat uit de beveiliging en aanvullende onderdelen om een extra systeem van stroom te voorzien. Eén voeding kan tot vier systemen van stroom voorzien.

▲ Vervangende waarschuwings- en gevarenlabels, -plaatjes en -kaarten zijn gratis verkrijgbaar.

Onderdelen met de markering — — — worden niet apart verkocht.

## Stroombeveiligingsset 16P467



Ref.	On- derdeel	Beschrijving	Aan- tal
101	125816	AANSLUITBLOK, 2 niveaus, 4 stroomgeleiders, 26-10 AWG, 30A, 150 VAC	2
102	16N838	BEVEILIGING, intrinsiek veilig	1
103	112515	KABELRING, draad-, rode, niet afgebeeld	8
104	— — —	DRAAD, koper-, 46 cm (18 in.); niet afgebeeld	2
105	— — —	DRAAD, koper-, 46 cm (18 in.); niet afgebeeld	2

## Toebehoren

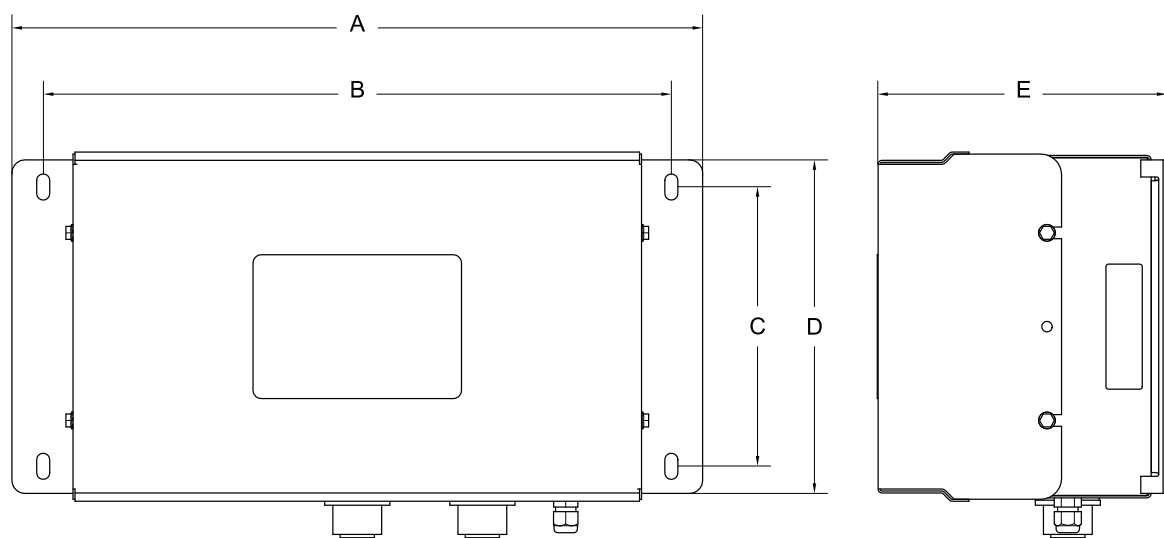
### 16K615, elektriciteitskabel, IS-

Elektriciteitskabel van 30 m (100 ft) om de voeding 16M167 aan te sluiten op een module op de gevaarlijke locatie. De kabel heeft een vrouwelijke haakse (B-code-) M12-connector met 5 pennen aan één uiteinde en losse kabels aan het andere uiteinde.

### 16K509, elektriciteitskabel, IS-

Elektriciteitskabel van 15 m (50 ft) om de voeding 16M167 aan te sluiten om een module op de gevaarlijke locatie. De kabel heeft een vrouwelijke haakse (B-code-) M12-connector met 5 pennen aan één uiteinde en losse kabels aan het andere uiteinde.

## Montageafmetingen



ti20446a

Onderdeel	A mm (in.)	B mm (in.)	C mm (in.)	D mm (in.)	E mm (in.)
IS-voeding	16.57 (420.9)	15.07 (382.8)	5.31 (134.9)	8.71 (221.2)	4.52 (114.8)

# Technische informatie

<b>Voedingsmodule 16M167</b>	<b>VS</b>	<b>Metrisch</b>
Materiaal van de behuizing	Gecoat koolstofstaal	
Stroomaansluiting	Afmetingen connector: AW26 — 12	
Gewicht	9 lb	4,1 kg
Goedkeuringen stroomomvormer en beveiliging	Zie de afzonderlijke meegeleverde informatiebladen.	
<b>Ingangsvermogen</b>		
Voltage:	90-264 VAC	
Frequentie:	50-60 Hz	
Fase:	1	
Ampère:	Maximaal 1,25 A	
<b>Output stroombeveiliging</b>		
Voltage:	15 VDC	
Ampère:	Maximaal 160 mA	
<b>Omgeving</b>		
Bedrijfstemperatuur	-4 ° to 140 °F	-20 ° tot 60 °C
Opslagtemperatuur	-13 ° tot 158 °F	-25 ° tot 70 °C
Vochtigheid tijdens bediening en opslag	maximaal 75% niet condenserend	

# Standaardgarantie van Graco

Graco garandeert dat alle in dit document genoemde en door Graco vervaardigde apparatuur waarop de naam Graco vermeld staat, op de datum van verkoop voor gebruik door de oorspronkelijke koper vrij is van materiaal- en fabricagefouten. Met uitzondering van speciale, uitgebreide, of beperkte garantie zoals gepubliceerd door Graco, zal Graco, gedurende een periode van twaalf maanden na verkoopdatum, elk onderdeel van de apparatuur dat naar het oordeel van Graco gebreken vertoont herstellen of vervangen. Deze garantie is alleen van toepassing op voorwaarde dat de apparatuur conform de schriftelijke aanbevelingen van Graco geïnstalleerd, bediend en onderhouden werd.

Normale slijtage en veroudering, of slecht functioneren, beschadiging of slijtage veroorzaakt door onjuiste installatie, verkeerde toepassing, slijpend materiaal, corrosie, onvoldoende of onjuist uitgevoerd onderhoud, nalatigheid, ongeval, eigenmachtige wijzigingen aan de apparatuur, of het vervangen van Graco-onderdelen door onderdelen van andere herkomst, vallen niet onder de garantie en Graco is daarvoor niet aansprakelijk. Graco is ook niet aansprakelijk voor slecht functioneren, beschadiging of slijtage veroorzaakt door de onverenigbaarheid van Graco-apparatuur met constructies, toebehoren, apparatuur of materialen die niet door Graco geleverd zijn, en ook niet voor fouten in het ontwerp, bij de fabricage of het onderhoud van constructies, toebehoren, apparatuur of materialen die niet door Graco geleverd zijn.

Deze garantie wordt verleend onder de voorwaarde dat de apparatuur waarvan de koper stelt dat die een defect vertoont gefrankeerd wordt verzonden naar een erkende Graco-dealer opdat de aanwezigheid van het beweerde defect kan worden geverifieerd. Indien het beweerde defect inderdaad wordt vastgesteld, zal Graco de defecte onderdelen kosteloos herstellen of vervangen. De apparatuur zal gefrankeerd worden teruggezonden naar de oorspronkelijke koper. Indien bij de inspectie geen materiaal- of fabricagefouten worden geconstateerd, dan zullen de herstellingen worden uitgevoerd tegen een redelijke vergoeding, in welke vergoeding de kosten van onderdelen, arbeid en vervoer begrepen kunnen zijn.

**DEZE GARANTIE IS EXCLUSIEF EN TREEDT IN DE PLAATS VAN ENIGE ANDERE GARANTIE, UITDRUKKELIJK OF IMPLICIET, DAARONDER MEDEBEGREPEN MAAR NIET BEPERKT TOT GARANTIES BETREFFENDE VERKOOPBAARHEID OF GESCHIKTHEID VOOR EEN BEPAALDE TOEPASSING.**

De enige verplichting van Graco en het enige verhaal van de klant bij schending van de garantie is zoals hierboven bepaald is. De koper gaat ermee akkoord dat geen andere verhaalsmogelijkheid (waaronder, maar niet beperkt tot vergoeding van incidentele schade of van vervolgschade door winstderving, gemiste verkoopopbrengsten, letsel aan personen of materiële schade, of welke andere incidentele verliezen of vervolgv verliezen dan ook) aanwezig is. Elke klacht wegens inbreuk op de garantie moet binnen twee (2) jaar na aankoopdatum kenbaar worden gemaakt.

**GRACO GEEFT GEEN GARANTIE EN WIJST ELKE IMPLICIETE GARANTIE AF BETREFFENDE VERKOOPBAARHEID OF GESCHIKTHEID VOOR EEN BEPAALDE TOEPASSING, MET BETREKKING TOT TOEBEHOREN, APPARATUUR, MATERIALEN OF COMPONENTEN DIE GRACO GELEVERD, MAAR NIET VERVAARDIGD HEEFT.** Deze items, die verkocht, maar niet vervaardigd worden door Graco (zoals elektrische motoren, schakelaars, slangen, enz.) zijn, indien van toepassing, onderhevig aan de garantie van de fabrikant. Graco zal aan de koper redelijke ondersteuning verlenen bij het aanspraak maken op die garantie.

Graco is in geen geval aansprakelijk voor indirecte, incidentele, speciale of gevolgschade die het gevolg is van het feit dat Graco dergelijke apparatuur heeft geleverd, of van de uitrusting, de werking, of het gebruik van producten of andere goederen op deze wijze verkocht, ongeacht of die ontstaat door inbreuk op een contract, inbreuk op garantie, nalatigheid van Graco, of anderszins.

## Graco-informatie

Bezoek [www.graco.com](http://www.graco.com) voor de meest recente informatie over Graco-producten.  
Kijk op [www.graco.com/patents](http://www.graco.com/patents) voor patentinformatie.

**Voor het plaatsen van een bestelling** neemt u contact op met uw Graco-leverancier of belt u de dichtstbijzijnde distributeur.

**Telefoon:** 612-623-6921 **of gratis:** 1-800-328-0211 **Fax:** 612-378-3505

Alle geschreven en afgebeelde gegevens in dit document geven de meest recente productinformatie weer zoals bekend op het tijdstip van publicatie.  
Graco behoudt zich het recht voor om te allen tijde wijzigingen aan te brengen zonder voorafgaande kennisgeving.  
Vertaling van de originele instructies. This manual contains Dutch. MM 332196

**Hoofdkantoor Graco:** Minneapolis  
**Kantoren in het buitenland:** België, China, Japan, Korea

**GRACO INC. EN DOCHTERONDERNEMINGEN • P.O. BOX 1441 • MINNEAPOLIS MN 55440-1441 • VS**  
**Copyright 2012, Graco Inc. Alle productielocaties van Graco zijn ISO 9001-gecertificeerd.**

[www.graco.com](http://www.graco.com)  
Revisie B, april 2013